



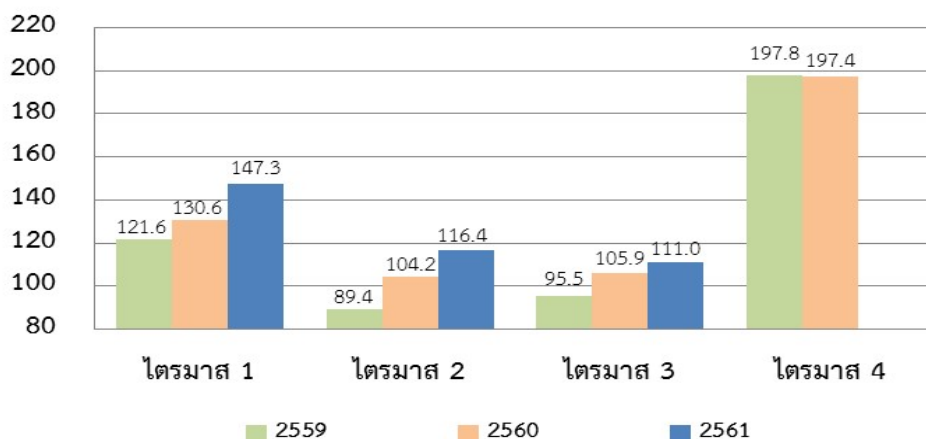
ภาวะเศรษฐกิจการเกษตรไตรมาส 3 ปี 2561

สำนักงานเศรษฐกิจการเกษตร ได้วิเคราะห์และประมาณการภาวะเศรษฐกิจการเกษตรในไตรมาสที่ 3 ของปี 2561 (เดือนกรกฎาคม – กันยายน 2561) เปรียบเทียบกับช่วงเดียวกันของปี 2560 โดยมีรายละเอียดดังนี้

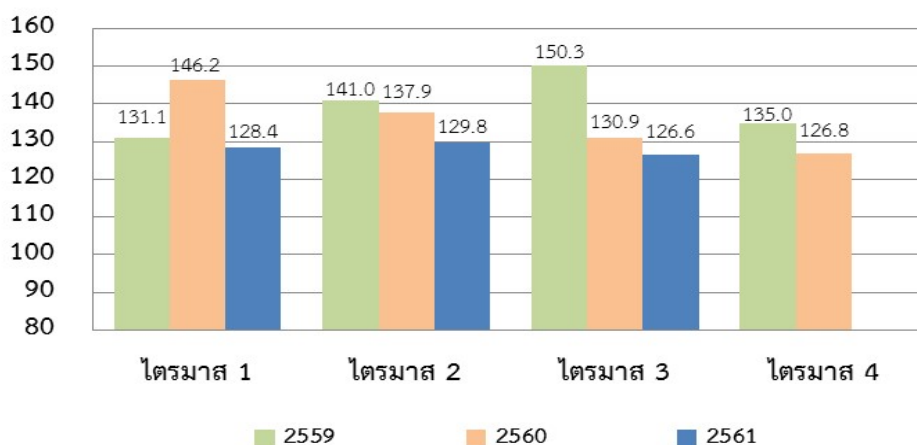
1. เครื่องชี้ภาวะเศรษฐกิจการเกษตร

1.1 ดัชนีผลผลิตสินค้าเกษตร ในช่วงเดือนกรกฎาคม – กันยายน 2561 เฉลี่ยอยู่ที่ระดับ 111.0 เพิ่มขึ้นจากช่วงเดียวกันของปี 2560 ซึ่งอยู่ที่ระดับ 105.9 หรือเพิ่มขึ้นร้อยละ 4.8 ขณะที่ดัชนีราคาสินค้าเกษตรที่เกษตรกรขายได้ เฉลี่ยอยู่ที่ระดับ 126.6 ลดลงจากช่วงเดียวกันของปี 2560 ซึ่งอยู่ที่ระดับ 130.9 หรือลดจลร้อยละ 3.3

ดัชนีผลผลิตสินค้าเกษตร (ปีฐาน 2548)



ดัชนีราคาสินค้าเกษตรที่เกษตรกรขายได้



ที่มา: ศูนย์ปฏิบัติการเศรษฐกิจการเกษตร สำนักงานเศรษฐกิจการเกษตร

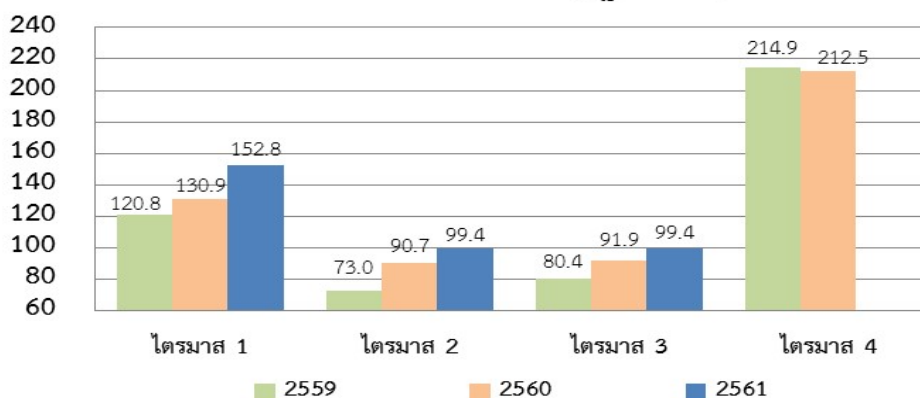


รายงานภาวะเศรษฐกิจการเกษตรไตรมาส 3 ปี 2561 และแนวโน้มปี 2561

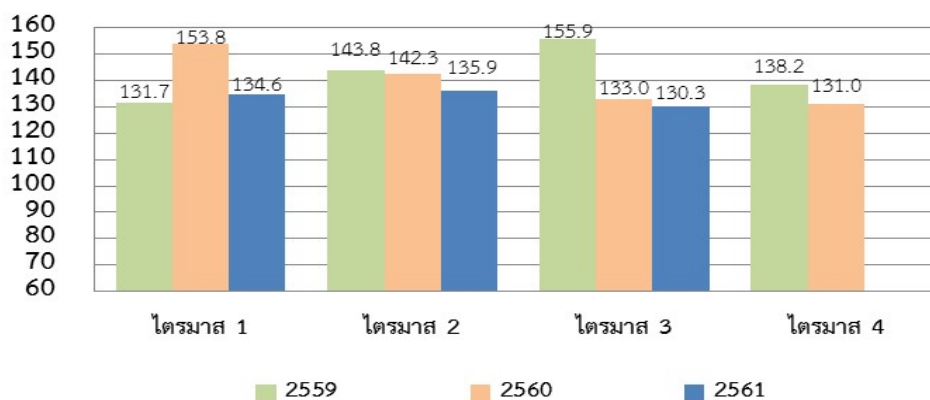
Agricultural Economic Report: 3rd Quarter 2018 and Outlook for 2018

1.2 ดัชนีผลผลิตหมวดพืชผล ในช่วงเดือนกรกฎาคม – กันยายน 2561 เฉลี่ยอยู่ที่ระดับ 99.4 เพิ่มขึ้นร้อยละ 8.2 จากช่วงเดียวกันของปี 2560 ซึ่งอยู่ที่ระดับ 91.9 ขณะที่ดัชนีราคาหมวดพืชผลที่เกษตรกรขายได้ เฉลี่ยอยู่ที่ระดับ 130.3 ลดลงจากช่วงเดียวกันของปี 2560 ซึ่งอยู่ที่ระดับ 133.0 หรือลดลงร้อยละ 2.0

ดัชนีผลผลิตหมวดพืชผล (ปีฐาน 2548)



ดัชนีราคาหมวดพืชผล

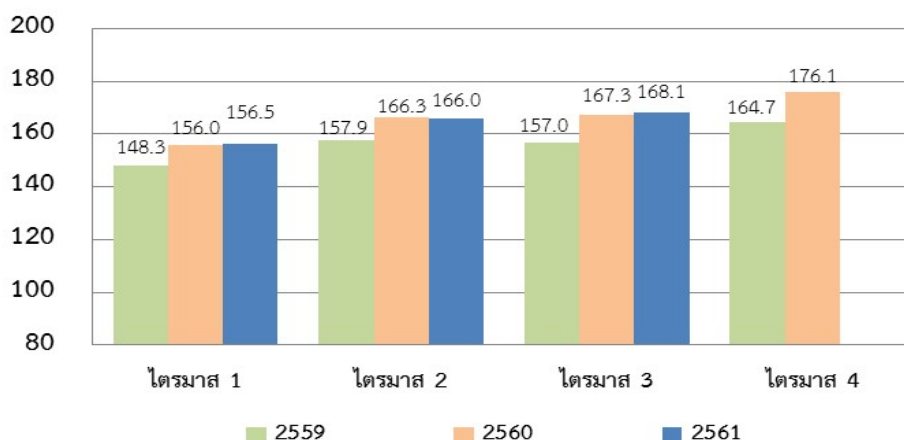


ที่มา: ศูนย์ปฏิบัติการเศรษฐกิจการเกษตร สำนักงานเศรษฐกิจการเกษตร

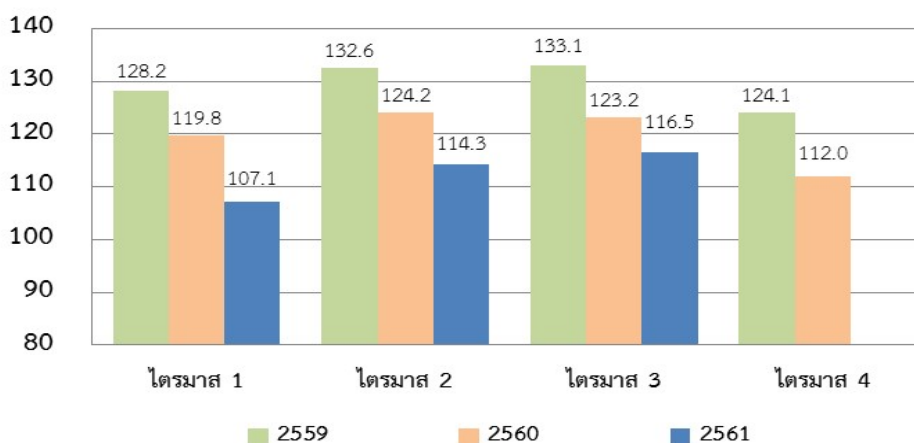


1.3 ดัชนีผลผลิตหมวดปศุสัตว์ ในช่วงเดือนกรกฎาคม - กันยายน 2561 เฉลี่ยอยู่ที่ระดับ 168.1 เพิ่มขึ้นร้อยละ 0.4 จากช่วงเดียวกันของปี 2560 ซึ่งอยู่ที่ระดับ 167.3 ขณะที่ดัชนีราคาหมวดปศุสัตว์ที่เกษตรกรขายได้ เฉลี่ยอยู่ที่ระดับ 116.5 ลดลงจากช่วงเดียวกันของปี 2560 ซึ่งอยู่ที่ระดับ 123.2 หรือลดลงร้อยละ 5.4

ดัชนีผลผลิตหมวดปศุสัตว์ (ปีฐาน 2548)



ดัชนีราคาหมวดปศุสัตว์



ที่มา: ศูนย์ปฏิบัติการเศรษฐกิจการเกษตร สำนักงานเศรษฐกิจการเกษตร

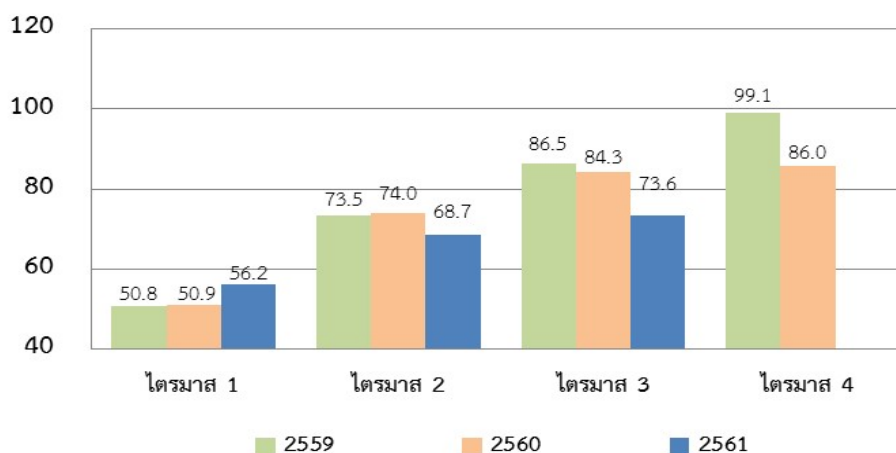


รายงานภาวะเศรษฐกิจการเกษตรไตรมาส 3 ปี 2561 และแนวโน้มปี 2561

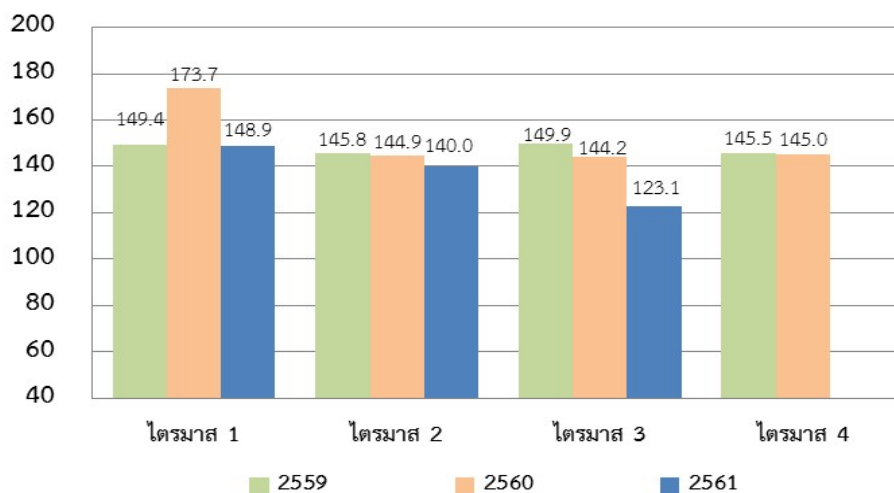
Agricultural Economic Report: 3rd Quarter 2018 and Outlook for 2018

1.4 ดัชนีผลผลิตหมวดประมง ในช่วงเดือนกรกฎาคม – กันยายน 2561 เฉลี่ยอยู่ที่ระดับ 73.6 ลดลงร้อยละ 12.8 จากช่วงเดียวกันของปี 2560 ซึ่งอยู่ที่ระดับ 84.3 ขณะที่ดัชนีราคาหมวดประมงที่เกษตรกรขายได้ เฉลี่ยอยู่ที่ระดับ 123.1 ลดลงจากช่วงเดียวกันของปี 2560 ซึ่งอยู่ที่ระดับ 144.2 หรือลดลงร้อยละ 14.7

ดัชนีผลผลิตหมวดประมง (ปีฐาน 2548)



ดัชนีราคาหมวดประมง



ที่มา: ศูนย์ปฏิบัติการเศรษฐกิจการเกษตร สำนักงานเศรษฐกิจการเกษตร



2. อัตราการเติบโตทางเศรษฐกิจการเกษตร

ภาวะเศรษฐกิจการเกษตรในไตรมาส 3 ปี 2561 ขยายตัวร้อยละ 3.7 เมื่อเทียบกับช่วงเดียวกันของปี 2560 โดยสาขาการผลิตหลักที่ทำให้ภาคเกษตรเติบโตได้ดีในไตรมาสนี้ คือ สาขาพืช เนื่องจากสภาพอากาศเอื้ออำนวยและปริมาณน้ำที่เพียงพอ ประกอบกับการดำเนินนโยบายของกระทรวงเกษตรและสหกรณ์อย่างต่อเนื่อง เช่น การตลาดนำการผลิต การพัฒนาแหล่งน้ำและระบบกระจายน้ำ การส่งเสริมเกษตรแบบแปลงใหญ่ การพัฒนาคุณภาพสินค้าเกษตรสู่มาตรฐาน ซึ่งช่วยลดต้นทุนเพิ่มประสิทธิภาพการผลิตและการตลาดสินค้าเกษตร สำหรับสาขาปศุสัตว์ การผลิตสินค้าปศุสัตว์ส่วนใหญ่เพิ่มขึ้นทั้งไก่เนื้อ ไก่ไข่ และนํ้านมดิบ ส่วนสาขาประมง ผลผลิตสัตว์น้ำจืดเพิ่มขึ้น ขณะที่ผลผลิตกุ้งทะเลเพาะเลี้ยงและปริมาณสัตว์น้ำขึ้นท่าเทียบเรือภาคใต้มีทิศทางลดลง สำหรับรายละเอียดในแต่ละสาขา มีดังนี้

2.1 สาขาพืช ในไตรมาส 3 ปี 2561 ขยายตัวร้อยละ 6.8 เมื่อเทียบกับช่วงเดียวกันของปี 2560 โดยผลผลิตพืชสำคัญที่เพิ่มขึ้น ได้แก่ ข้าวนาปี ข้าวนาปรัง ข้าวโพดเลี้ยงสัตว์ ยางพารา ปาล์มน้ำมัน ลำไย ทูเรียน มังคุด และเงาะ สำหรับ **ข้าวนาปี** มีผลผลิตเพิ่มขึ้น เนื่องจากสภาพอากาศเอื้ออำนวย ประกอบกับไม่ประสบปัญหาอุทกภัยเหมือนกับปีที่ผ่านมา **ข้าวนาปรัง** มีผลผลิตเพิ่มขึ้น เนื่องจากปริมาณน้ำในอ่างเก็บน้ำมีมากกว่าปีที่ผ่านมา เพียงพอต่อการเพาะปลูก ทำให้เกษตรกรขยายเนื้อที่เพาะปลูกในพื้นที่นาที่เคยปล่อยว่าง **ข้าวโพดเลี้ยงสัตว์** มีผลผลิตเพิ่มขึ้น เนื่องจากราคาอยู่ในเกณฑ์ดี จึงใจให้มีการขยายเนื้อที่เพาะปลูก ประกอบกับมีปริมาณน้ำเพียงพอต่อการเจริญเติบโต ส่งผลให้ผลผลิตต่อไร่เพิ่มขึ้น **ยางพารา** มีผลผลิตเพิ่มขึ้น เนื่องจากการขยายพื้นที่ปลูกยางพาราตั้งแต่ปี 2555 แทนพื้นที่พีชไร้ ไม้ผล พื้นที่นา และพื้นที่ตัดโค่นยางที่มีอายุมาก เริ่มทยอยให้ผลผลิตในปีนี้ ประกอบกับเนื้อที่กรีดยางได้ส่วนใหญ่อยู่ในช่วงอายุที่ให้ผลผลิตสูง **ปาล์มน้ำมัน** มีผลผลิตเพิ่มขึ้น เนื่องจากต้นปาล์มน้ำมันที่ปลูกใหม่ในปี 2558 เริ่มให้ผลได้ในปีนี้ ประกอบกับปริมาณน้ำฝนที่เพียงพอ ทำให้ต้นปาล์มมีความสมบูรณ์และมีจำนวนทะลายเพิ่มขึ้น **ลำไย** **ทูเรียน** **มังคุด** และ **เงาะ** มีผลผลิตเพิ่มขึ้น เนื่องจากสภาพอากาศเหมาะสม มีปริมาณน้ำเพียงพอ ประกอบกับราคาที่อยู่ในเกณฑ์ดี ส่งผลให้เกษตรกรมีการดูแลบำรุงรักษามากขึ้น ทำให้ผลไม้ต่าง ๆ ติดดอกออกผลมากกว่าปีก่อน สำหรับ **ผลผลิตพืชสำคัญที่ลดลง** ได้แก่ **มันสำปะหลัง** และ **สับปะรดโรงงาน** โดย **มันสำปะหลัง** มีผลผลิตลดลง เนื่องจากราคามันสำปะหลังในปีที่ผ่านมาตกต่ำอย่างต่อเนื่อง เกษตรกรจึงปรับเปลี่ยนไปปลูกพืชอื่นที่ให้ผลตอบแทนดีกว่า เช่น อ้อยโรงงานและข้าวโพดเลี้ยงสัตว์ ประกอบกับบางพื้นที่มีฝนตกชุกและน้ำท่วมขัง ทำให้หัวมันสำปะหลังเน่าเสียหาย และ **สับปะรดโรงงาน** มีผลผลิตลดลง เนื่องจากราคาที่เกษตรกรขายได้ในปีที่ผ่านมาลดลงมาก ทำให้เกษตรกรลดเนื้อที่ปลูก

ด้านราคา สินค้าพืชที่มีราคาเฉลี่ยในช่วงเดือนกรกฎาคม - กันยายน 2561 เพิ่มขึ้น ได้แก่ **ข้าวโพดเลี้ยงสัตว์** **มันสำปะหลัง** **ลำไย** **ทูเรียน** และ **มังคุด** โดย **ข้าวโพดเลี้ยงสัตว์** มีราคาเพิ่มขึ้น เนื่องจากความต้องการใช้ในอุตสาหกรรมอาหารสัตว์ยังคงมีอย่างต่อเนื่อง **มันสำปะหลัง** มีราคาเพิ่มขึ้น เนื่องจากปริมาณผลผลิตลดลง ขณะที่ความต้องการใช้เพื่อผลิตแป้งมันและเอทานอลมีต่อเนื่อง **ลำไย** มีราคาเพิ่มขึ้น เนื่องจากความต้องการบริโภคในประเทศยังมีอย่างต่อเนื่อง ประกอบกับมีการกระจายผลผลิตลำไยออกนอกจังหวัดที่เป็นแหล่งผลิตผ่านตลาดประชารัฐ โมเดิร์นเทรด สถานีบริการน้ำมัน ปตท. และบางจาก รวมถึงไปรษณีย์ไทยทั่วประเทศ **ทูเรียน** และ **มังคุด** มีราคาเพิ่มขึ้น เนื่องจากผลผลิตออกสู่ตลาดไม่เพียงพอต่อความต้องการของตลาดทั้งในและต่างประเทศ



สินค้าพืชที่มีราคาเฉลี่ยในช่วงเดือนกรกฎาคม - กันยายน 2561 ลดลง ได้แก่ ข้าว สับปะรดโรงงาน ยางพารา ปาล์มน้ำมัน และเงาะ โดย ข้าว มีราคาลดลง เนื่องจากปริมาณผลผลิตออกสู่ตลาดมากกว่าปีที่ผ่านมา ประกอบกับต่างประเทศชะลอการสั่งซื้อข้าวหลังจากที่มีการนำเข้าจำนวนมากในช่วงก่อนหน้า สับปะรดโรงงานมีราคาลดลง เนื่องจากผลผลิตออกสู่ตลาดมากเกินไปเกินความต้องการของโรงงานแปรรูป ยางพารา มีราคาลดลง เนื่องจากปริมาณผลผลิตที่ยังมีอยู่มาก และการปรับตัวลดลงตามทิศทางราคาภายในตลาดซื้อขายล่วงหน้า รวมถึงความกังวลของนักลงทุนเกี่ยวกับสงครามการค้าระหว่างสหรัฐอเมริกาและจีน ปาล์มน้ำมัน มีราคาลดลง เนื่องจากปริมาณผลผลิตปาล์มน้ำมันออกมาสู่ตลาดมาก รวมทั้งสต็อกน้ำมันปาล์มที่มีปริมาณสูงกว่าสต็อกเพื่อความมั่นคงที่ประเมินไว้ และเงาะ มีราคาลดลง เนื่องจากผลผลิตออกสู่ตลาดมากและกระจุกตัว

ด้านการส่งออก ในช่วงเดือนกรกฎาคม - สิงหาคม 2561 สินค้าพืชและผลิตภัณฑ์ที่มีปริมาณและมูลค่าส่งออกลดลง ได้แก่ ข้าวรวม ข้าวโพดเลี้ยงสัตว์ มันสำปะหลังและผลิตภัณฑ์ ยางพารา น้ำมันปาล์ม สับปะรดและผลิตภัณฑ์ ลำไยและผลิตภัณฑ์ และมังคุด โดย ข้าวรวม มีปริมาณและมูลค่าส่งออกลดลง เนื่องจากต่างประเทศชะลอการซื้อข้าว โดยส่วนใหญ่เป็นการส่งมอบข้าวขาวและข้าวหนึ่งจากคำสั่งซื้อเดิมให้กับประเทศต่างๆ เช่น อินโดนีเซีย ฟิลิปปินส์ และแอฟริกาใต้ ข้าวโพดเลี้ยงสัตว์ มีปริมาณและมูลค่าส่งออกลดลง เนื่องจากความต้องการของโรงงานอาหารสัตว์ภายในประเทศยังมีต่อเนื่อง มันสำปะหลังและผลิตภัณฑ์ มีปริมาณและมูลค่าส่งออกลดลง เนื่องจากปริมาณผลผลิตในประเทศลดลง และประเทศจีนซึ่งเป็นคู่ค้าหลักพยายามกดดันด้านราคาเพื่อให้ได้ราคามันเส้นและแป้งมันสำปะหลังที่ต่ำที่สุด ประกอบกับราคาผลิตภัณฑ์มันสำปะหลังของเวียดนามซึ่งเป็นประเทศคู่แข่งที่สำคัญอยู่ในระดับต่ำกว่าไทย ยางพารา มีปริมาณและมูลค่าส่งออกลดลง เนื่องจากประเทศจีนซึ่งเป็นคู่ค้าหลักมีการปลูกยางพาราเพื่อทดแทนการนำเข้ามากขึ้น ทำให้มีความต้องการนำเข้าจากไทยลดลง น้ำมันปาล์ม มีปริมาณและมูลค่าส่งออกลดลง เนื่องจากราคาในประเทศไทยสูงกว่าราคาในตลาดโลก ทำให้ประเทศคู่แข่งหลักอย่างอินเดียนีมีความต้องการนำเข้าจากไทยลดลง สับปะรดและผลิตภัณฑ์ มีปริมาณและมูลค่าส่งออกลดลง เนื่องจากผลผลิตสับปะรดโลกเพิ่มขึ้นและผู้ซื้อต่างประเทศบางส่วนหันไปนำเข้าสับปะรดจากประเทศคู่แข่งของไทย เช่น ฟิลิปปินส์และอินโดนีเซีย ลำไยและผลิตภัณฑ์ มีปริมาณและมูลค่าส่งออกลดลง เนื่องจากอินโดนีเซียซึ่งเป็นตลาดส่งออกสำคัญของไทยยังคงดำเนินมาตรการจำกัดการนำเข้าลำไยในเดือนกรกฎาคมถึงสิงหาคม 2561 แม้ว่าจะมีการยกเลิกมาตรการดังกล่าวตั้งแต่วันที่ 6 มิถุนายน 2561 แต่ในทางปฏิบัติยังมีข้อจำกัดและต้องใช้ระยะเวลาในการดำเนินการ ทำให้ประเทศไทยยังไม่สามารถส่งออกลำไยไปยังประเทศอินโดนีเซียได้ มังคุด มีปริมาณและมูลค่าส่งออกลดลง เนื่องจากผู้ส่งออกมังคุดประสบปัญหาขาดแคลนแรงงานในการคัดบรรจุ และตู้คอนเทนเนอร์ไม่เพียงพอต่อการส่งออกมังคุด สำหรับสินค้าพืชและผลิตภัณฑ์ที่มีปริมาณส่งออกเพิ่มขึ้น ได้แก่ ทุเรียนและผลิตภัณฑ์ เนื่องจากคุณภาพของทุเรียนไม่ตรงกับความต้องการของตลาด ขณะที่ราคาส่งออกทุเรียนปรับตัวสูงขึ้น ทำให้มูลค่าส่งออกทุเรียนเพิ่มขึ้น เงาะและผลิตภัณฑ์ เนื่องจากตลาดต่างประเทศมีความต้องการผลเงาะสดลดลง ขณะที่มูลค่าส่งออกเงาะกระป๋องเพิ่มขึ้นมาก

2.2 สาขาปศุสัตว์ สาขาปศุสัตว์ในไตรมาส 3 ปี 2561 ขยายตัวร้อยละ 0.2 เมื่อเทียบกับช่วงเดียวกันของปี 2560 โดยปริมาณการผลิตสินค้าปศุสัตว์ที่เพิ่มขึ้น ได้แก่ ไก่เนื้อ ไช้ไก่ และนํ้านมดิบ สำหรับไก่เนื้อ มีผลผลิตเพิ่มขึ้น เนื่องจากเกษตรกรขยายการผลิตเพื่อรองรับความต้องการบริโภคของตลาดทั้งในประเทศและต่างประเทศ โดยเฉพาะตลาดญี่ปุ่น สหภาพยุโรป และอาเซียน ด้านผลผลิตไข่ไก่เพิ่มขึ้น เนื่องจากมีการจัดการฟาร์มอย่างมีประสิทธิภาพมากขึ้น ขณะที่ผลผลิตนํ้านมดิบเพิ่มขึ้น เนื่องจากเกษตรกร



ผู้เลี้ยงโคนมมีการดูแลเอาใจใส่สุขภาพแม่โค เช่น การทำความสะอาดอุปกรณ์รีดนมและระบบท่อ รักษามาตรฐานฟาร์ม รวมถึง การขยายพันธุ์ตามธรรมชาติ ส่วนผลผลิตสุกรลดลง เนื่องจากเกษตรกรบางส่วนปรับลดกำลังการผลิต โดยลดจำนวนแม่พันธุ์ เพื่อควบคุมปริมาณผลผลิตสุกรไม่ให้ล้นตลาด

ด้านราคา ในช่วงเดือนกรกฎาคม – กันยายน 2561 ราคาไก่เนื้อโดยเฉลี่ยลดลงเมื่อเทียบกับช่วงเดียวกันของปีที่ผ่านมา เนื่องจากปริมาณผลผลิตออกสู่ตลาดเพิ่มขึ้น ราคาสุกรลดลง เนื่องจากผลผลิตยังคงมากกว่าความต้องการบริโภคในประเทศที่ค่อนข้างทรงตัว สำหรับราคาไข่ไก่เพิ่มขึ้น เป็นผลจากการระบายผลผลิตไข่ไก่สดไปยังต่างประเทศ เพื่อรักษาระดับราคาในประเทศ ส่วนราคาน้ำมันดิบเพิ่มขึ้นตามผลผลิตที่มีคุณภาพมากขึ้น

ด้านการส่งออก ในช่วงเดือนกรกฎาคม – สิงหาคม 2561 ปริมาณและมูลค่าการส่งออกสินค้าปศุสัตว์สำคัญ ทั้งเนื้อไก่และผลิตภัณฑ์ เนื้อสุกรและผลิตภัณฑ์ นมและผลิตภัณฑ์ ขยายตัวเพิ่มขึ้น โดยการส่งออกเนื้อไก่และผลิตภัณฑ์ขยายตัวเพิ่มขึ้นจากความต้องการบริโภคของตลาดญี่ปุ่น สหภาพยุโรป และอาเซียน สำหรับการส่งออกเนื้อสุกรและผลิตภัณฑ์เพิ่มขึ้นเนื่องจากความต้องการบริโภคของประเทศเพื่อนบ้านเพิ่มขึ้น ได้แก่ ลาว ฮองกง เมียนมา และมาเลเซีย ส่วนการส่งออกนมและผลิตภัณฑ์ขยายตัวเพิ่มขึ้น โดยเฉพาะในตลาดอาเซียน ได้แก่ กัมพูชา ฟิลิปปินส์ สิงคโปร์ ลาว และเมียนมา

2.3 สาขาประมง **หัตถ์ร้อยละ 3.7** เมื่อเทียบกับช่วงเดียวกันของปี 2560 โดยผลผลิตประมงทะเลมีแนวโน้มลดลง ซึ่งเป็นผลมาจากปริมาณการผลิตกุ้งทะเลเพาะเลี้ยงที่ลดลง เนื่องจากในช่วงปีนี้ราคากุ้งปรับตัวลดลงอย่างต่อเนื่อง ทำให้เกษตรกรลดปริมาณการลงลูกกุ้ง สำหรับปริมาณสัตว์น้ำที่เพิ่มขึ้นทำเทียบเรือในภาคใต้ลดลงเช่นเดียวกัน ส่วนผลผลิตประมงน้ำจืด เช่น ปลานิล ปลาดุก เพิ่มขึ้น เนื่องจากมีปริมาณน้ำพอเพียงสำหรับการเลี้ยง

ด้านราคา ในช่วงเดือนกรกฎาคม – กันยายน 2561 ราคากุ้งขาวแวนนาไม (ขนาด 70 ตัวต่อกิโลกรัม) ที่เกษตรกรขายได้เฉลี่ยลดลง เมื่อเทียบกับช่วงเดียวกันของปี 2560 สอดคล้องกับราคาในตลาดโลกที่ลดลงตามภาวะอุปทานส่วนเกิน สำหรับปลานิลขนาดกลาง และปลาดุกบิ๊กอุย (ขนาด 2 – 4 ตัวต่อกิโลกรัม) ที่เกษตรกรขายได้เฉลี่ยลดลงเช่นเดียวกัน โดยเป็นการลดลงตามปริมาณผลผลิตที่เพิ่มขึ้น

ด้านการส่งออก ในช่วงเดือนกรกฎาคม – สิงหาคม 2561 ปลาและผลิตภัณฑ์ มีปริมาณและมูลค่าส่งออกเพิ่มขึ้นเมื่อเทียบกับช่วงเดียวกันของปี 2560 ตามความต้องการของตลาดต่างประเทศที่ยังมีอย่างต่อเนื่อง อาทิ มาเลเซีย สหรัฐอเมริกา กัมพูชา และรัสเซีย สำหรับกุ้งและผลิตภัณฑ์ มีปริมาณและมูลค่าส่งออกลดลง เนื่องจากความสามารถในการแข่งขันทางด้านการส่งออกของไทยในตลาดโลกต่ำลง ไม่สามารถแข่งขันกับประเทศคู่แข่ง คือ อินเดีย อินโดนีเซีย และเวียดนาม ซึ่งมีต้นทุนการผลิตต่ำกว่าได้ ส่วนปลาหมึกและผลิตภัณฑ์ มีปริมาณและมูลค่าส่งออกลดลงเช่นเดียวกัน เนื่องจากตลาดญี่ปุ่น และสหภาพยุโรปชะลอการนำเข้า

2.4 สาขาบริการทางการเกษตร **ในไตรมาส 3 ปี 2561 ขยายตัวร้อยละ 3.9** เมื่อเทียบกับช่วงเดียวกันของปี 2560 โดยการจ้างบริการเตรียมดิน ไถพรวนดิน และการให้บริการเกี่ยวนวดข้าวเพิ่มขึ้น เนื่องจากพื้นที่เพาะปลูกข้าวนาปรังเพิ่มขึ้นสำหรับอ้อยโรงงาน เกษตรกรได้เตรียมพื้นที่เพาะปลูกและลงต่ออ้อยใหม่ทดแทนของเดิม ทำให้มีการจ้างบริการไถพรวนดินเพิ่มขึ้น



2.5 สาขาป่าไม้ ในไตรมาส 3 ปี 2561 ขยายตัวร้อยละ 2.0 เมื่อเทียบกับช่วงเดียวกันของปี 2560 เนื่องจากผลผลิตป่าไม้สำคัญ ได้แก่ ไม้ยางพารา ครั่ง และรังนก เพิ่มขึ้น โดยการขยายตัวของไม้ยางพารามีปัจจัยหลักมาจากการตัดโค่นสวนยางพาราเก่าเพื่อปลูกทดแทนด้วยยางพาราพันธุ์ดีและพืชอื่น ซึ่งไม้ยางพาราส่วนใหญ่ถูกนำไปผลิตเป็นเฟอร์นิเจอร์และชิ้นส่วนเพื่อการส่งออก เนื่องจากเป็นที่นิยมของตลาดผลิตภัณฑ์ไม้ทั้งในและต่างประเทศ โดยเฉพาะประเทศจีน ขณะที่ประเทศญี่ปุ่นมีความต้องการวัตถุดิบเชื้อเพลิงจากไม้อัดเม็ด (Wood Pellet) เพิ่มขึ้นเพื่อป้อนให้กับอุตสาหกรรมโรงไฟฟ้าชีวมวล เนื่องจากต้องการลดการใช้พลังงานนิวเคลียร์และการใช้ถ่านหิน ด้านผลผลิตครั้ง มีการขยายตัวจากสภาพอากาศที่เอื้ออำนวย ส่งผลให้ครั้งมีการเจริญเติบโตได้ดีขึ้น สำหรับผลผลิตรังนกเพิ่มขึ้น เนื่องจากผู้บริโภควางานใหม่ที่มีกำลังซื้อและหันมาใส่ใจสุขภาพมีความต้องการบริโภคเครื่องดื่มรังนกมากขึ้น ส่วนไม้ยูคาลิปตัสลดลงตามคำสั่งซื้อที่ลดลงจากทั้งในและต่างประเทศ

3. แนวโน้มภาวะเศรษฐกิจการเกษตรปี 2561

แนวโน้มเศรษฐกิจการเกษตรในปี 2561 คาดว่าจะขยายตัวอยู่ในช่วงร้อยละ 4.0 – 5.0 เมื่อเทียบกับปี 2560 โดยทุกสาขาการผลิต ได้แก่ สาขาพืช สาขาปศุสัตว์ สาขาประมง สาขาบริการทางการเกษตร และสาขาป่าไม้ ขยายตัวเพิ่มขึ้น สำหรับปัจจัยบวก คือ สภาพอากาศและปริมาณน้ำที่เอื้ออำนวย ประกอบกับการดำเนินนโยบายด้านการเกษตรต่าง ๆ ของกระทรวงเกษตรและสหกรณ์อย่างต่อเนื่อง เพื่อยกระดับการผลิตสินค้าเกษตรให้มีประสิทธิภาพ มีคุณภาพมาตรฐาน รวมถึงมีการวางแผนการผลิตที่สอดคล้องกับความต้องการของตลาดมากขึ้น

ตารางที่ 1 อัตราการเติบโตของภาคเกษตร

หน่วย: ร้อยละ

สาขา	ไตรมาส 3/2561 (เดือนกรกฎาคม – กันยายน 2561)
ภาคเกษตร	3.7
พืช	6.8
ปศุสัตว์	0.2
ประมง	-3.7
บริการทางการเกษตร	3.9
ป่าไม้	2.0

ที่มา: กองนโยบายและแผนพัฒนาการเกษตร สำนักงานเศรษฐกิจการเกษตร



ตารางที่ 2 ผลผลิตสินค้าเกษตรที่สำคัญ (ปีปฏิทิน)

หน่วย: ล้านตัน

สินค้า	ไตรมาส 3 (เดือนกรกฎาคม - กันยายน)		การเปลี่ยนแปลง (ร้อยละ)
	2560**	2561**	
ข้าวนาปี	2.38	2.39	0.29
ข้าวนาปรัง	0.48	0.76	57.07
ข้าวโพดเลี้ยงสัตว์	1.22	1.24	1.59
มันสำปะหลัง	1.66	1.64	-0.92
สับปะรดโรงงาน	0.35	0.34	-3.98
ยางพารา	1.29	1.36	4.92
ปาล์มน้ำมัน	3.02	3.49	15.72
ลำไย (พื้ต้น)	398.70	414.52	3.97
ทุเรียน (พื้ต้น)	192.01	244.89	27.54
มังคุด (พื้ต้น)	63.84	100.69	57.71
เงาะ (พื้ต้น)	94.75	108.03	14.02
ไก่เนื้อ (ล้านตัว)	385.50	394.03	2.21
สุกรมีชีวิต (ล้านตัว)	5.07	5.01	-1.21
ไข่ไก่ (ล้านฟอง)	3,685.65	3,695.02	0.25
นํ้านมดิบ	0.28	0.29	2.95
กุ้งทะเลเพาะเลี้ยง* (ตัน)	45,790	41,667	-9.00

ที่มา: ศูนย์สารสนเทศการเกษตร สำนักงานเศรษฐกิจการเกษตร

* กรมประมง (ข้อมูลตามใบอนุญาตเคลื่อนย้ายสัตว์น้ำในเดือนกรกฎาคม - สิงหาคม)

หมายเหตุ : ** ข้อมูลพยากรณ์ ณ เดือนกันยายน 2561



ตารางที่ 3 ราคาสินค้าเกษตรที่เกษตรกรขายได้

หน่วย: บาท/กิโลกรัม

สินค้า	2560		2561	การเปลี่ยนแปลง (ร้อยละ)
	ทั้งปี	ก.ค.-ก.ย.	ก.ค.-ก.ย.	
ข้าวเปลือกเจ้า ความชื้น 15% (บาท/ตัน)	7,905	7,831	7,528	-3.88
ข้าวนาปีหอมมะลิ (บาท/ตัน)	11,433	11,051	15,209	37.63
ข้าวโพดเลี้ยงสัตว์ความชื้น 14.5%	6.10	6.08	6.64	9.15
หัวมันสำปะหลังสดคละ	1.52	1.24	2.43	96.37
สับปะรดโรงงาน	4.95	4.29	2.58	-39.85
ยางแผ่นดิบ ชั้น 3	55.81	50.86	40.98	-19.43
ผลปาล์มน้ำมันทั้งทะลายมีน้ำหนัก >15 กก.	4.10	4.30	3.28	-23.63
ลำไยเกรด A	22.35	20.34	25.69	26.33
ทุเรียนหมอนทองคละ	71.81	61.39	70.16	14.29
มังคุดคละ	40.10	20.50	22.90	11.69
เงาะโรงเรียนคละ	25.39	23.80	23.08	-3.04
ไก่อุ่นพันธุ์เนื้อ	37.28	39.10	34.05	-12.91
สุกร น้ำหนัก 100 กก. ขึ้นไป	59.01	60.30	59.03	-2.11
ไข่ไก่สดคละ (บาท/ร้อยฟอง)	265	274	281	2.43
น้ำมันดิบ	18.08	18.16	18.33	0.94
กุ้งขาวแวนนาไม ขนาด 70 ตัว/กก.	185	176	150	-14.61
ปลานิลขนาดกลาง	54.22	51.49	48.34	-6.11
ปลาดุกบิ๊กอุย ขนาด 2-4 ตัว/กก.	45.99	47.12	38.68	-17.91

ที่มา: ศูนย์สารสนเทศการเกษตร สำนักงานเศรษฐกิจการเกษตร



รายงานภาวะเศรษฐกิจการเกษตรไตรมาส 3 ปี 2561 และแนวโน้มปี 2561

Agricultural Economic Report: 3rd Quarter 2018 and Outlook for 2018

ตารางที่ 4 ปริมาณและมูลค่าการส่งออกสินค้าเกษตรและผลิตภัณฑ์ที่สำคัญ

สินค้า	ปริมาณ (พันตัน)				มูลค่า (ล้านบาท)			
	2560		2561	% Δ	2560		2561	% Δ
	ทั้งปี	ก.ค.-ส.ค.	ก.ค.-ส.ค.		ทั้งปี	ก.ค.-ส.ค.	ก.ค.-ส.ค.	
สินค้าเกษตรและผลิตภัณฑ์	-	-	-					
ข้าวรวม (ล้านตัน)	11.63	1.97	1.81	-8.10	174,503.24	29,949.47	29,911.13	-0.13
ข้าวโพดเลี้ยงสัตว์	320.52	22.06	6.62	-69.99	2,321.67	167.37	56.58	-66.19
มันสำปะหลังและผลิตภัณฑ์ (ล้านตัน)	9.56	1.46	0.79	-46.32	72,062.30	10,680.92	9,883.48	-7.47
น้ำตาลและผลิตภัณฑ์ (ล้านตัน)	5.94	1.10	1.68	52.17	97,391.87	17,783.58	18,792.82	5.68
ยางพารา (ล้านตัน)	3.34	0.529	0.526	-0.64	216,054.04	30,761.01	26,528.27	-13.76
น้ำมันปาล์ม	429.96	71.92	20.87	-70.99	11,751.68	1,863.92	578.57	-68.96
สับปะรดและผลิตภัณฑ์	685.46	117.54	116.31	-1.05	27,032.26	4,473.04	3,514.56	-21.43
ลำไยและผลิตภัณฑ์	952.30	199.39	126.83	-36.39	32,830.50	7,083.05	5,026.87	-29.03
ทุเรียนและผลิตภัณฑ์	503.54	148.46	148.37	-0.06	24,846.34	6,898.13	10,314.73	49.53
มังคุด	205.54	114.32	101.42	-11.28	7,444.84	3,838.09	3,762.34	-1.97
เงาะและผลิตภัณฑ์	16.23	3.96	2.69	-31.98	513.71	112.74	121.15	7.46
เนื้อไก่และผลิตภัณฑ์	758.38	128.78	148.94	15.65	96,266.27	16,373.06	18,044.11	10.21
เนื้อสุกรและผลิตภัณฑ์	13.96	1.77	3.22	82.24	2,252.01	331.59	428.07	29.10
นมและผลิตภัณฑ์	277.11	43.70	50.29	15.07	10,317.95	1,790.24	2,001.90	11.82
ปลาและผลิตภัณฑ์	888.96	150.84	164.10	8.79	108,643.45	17,973.40	19,949.59	11.00
ปลาหมึกและผลิตภัณฑ์	47.57	7.52	6.90	-8.30	12,080.77	1,836.32	1,821.41	-0.81
กุ้งและผลิตภัณฑ์	214.69	39.88	33.27	-16.56	71,035.89	13,277.07	10,352.56	-22.03
ผลิตภัณฑ์จากป่า	29.39	4.41	6.93	57.12	1,532.72	220.72	250.63	13.55

ที่มา: ศูนย์สารสนเทศการเกษตร สำนักงานเศรษฐกิจการเกษตร โดยความร่วมมือของกรมศุลกากร

หมายเหตุ: สินค้าเกษตรและผลิตภัณฑ์ หมายถึง สินค้าในพิกัดศุลกากร ตอนที่ 1-24, 35.05.10, 35.05.20, 40.01, 40.05, 44.03, 50.01 - 50.03, 52.01

ผู้จัดทำ

ส่วนวิเคราะห์และประมาณการเศรษฐกิจการเกษตร

กองนโยบายและแผนพัฒนาการเกษตร

สำนักงานเศรษฐกิจการเกษตร

โทร. 0-2940-6487-8