



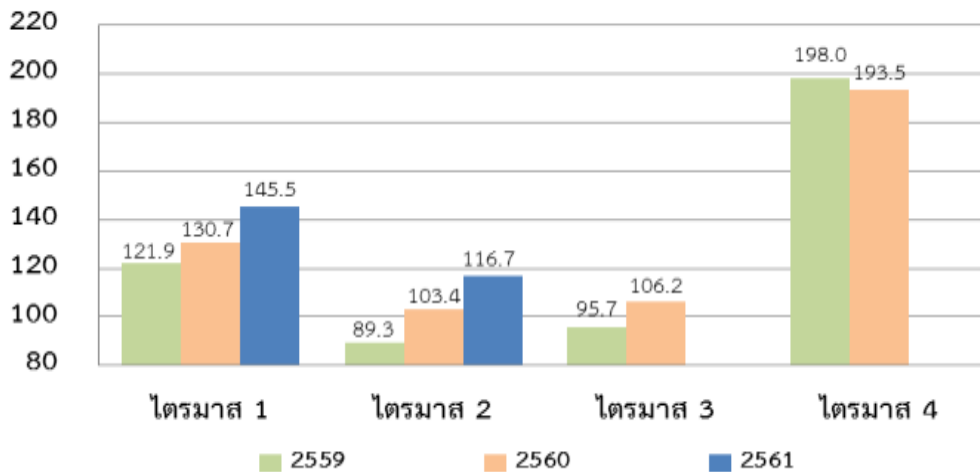
### ภาวะเศรษฐกิจการเกษตรไตรมาส 2 ปี 2561

สำนักงานเศรษฐกิจการเกษตร ได้วิเคราะห์และประมาณการภาวะเศรษฐกิจการเกษตรในไตรมาสที่ 2 ของปี 2561 (เดือนเมษายน – มิถุนายน 2561) เปรียบเทียบกับช่วงเดียวกันของปี 2560 โดยมีรายละเอียดดังนี้

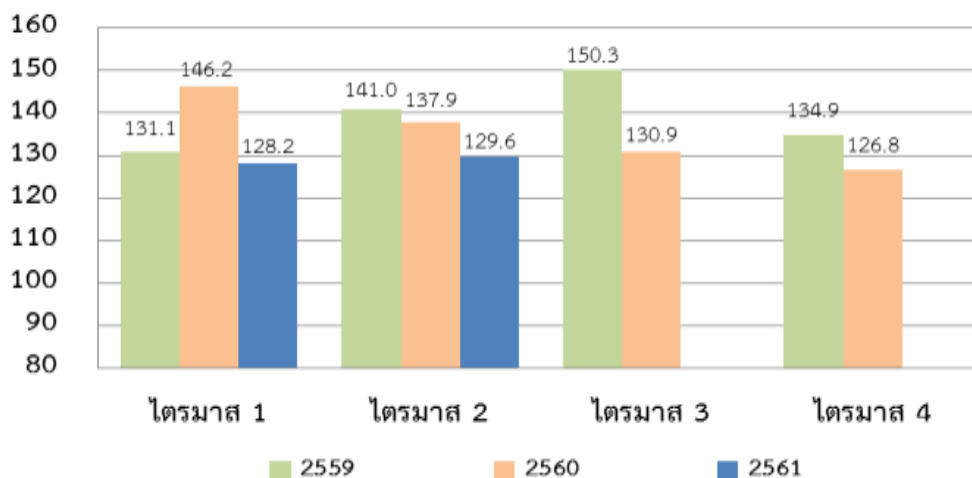
#### 1. เครื่องชี้ภาวะเศรษฐกิจการเกษตร

1.1 ดัชนีผลผลิตสินค้าเกษตร ในช่วงเดือนเมษายน – มิถุนายน 2561 เฉลี่ยอยู่ที่ระดับ 116.7 เพิ่มขึ้นจากช่วงเดียวกันของปี 2560 ซึ่งอยู่ที่ระดับ 103.4 หรือเพิ่มขึ้นร้อยละ 12.9 ขณะที่ดัชนีราคาสินค้าเกษตรที่เกษตรกรขายได้ เฉลี่ยอยู่ที่ระดับ 129.6 ลดลงจากช่วงเดียวกันของปี 2560 ซึ่งอยู่ที่ระดับ 137.9 หรือลดลงร้อยละ 6.0

ดัชนีผลผลิตสินค้าเกษตร (ปีฐาน 2548)



ดัชนีราคาสินค้าเกษตรที่เกษตรกรขายได้



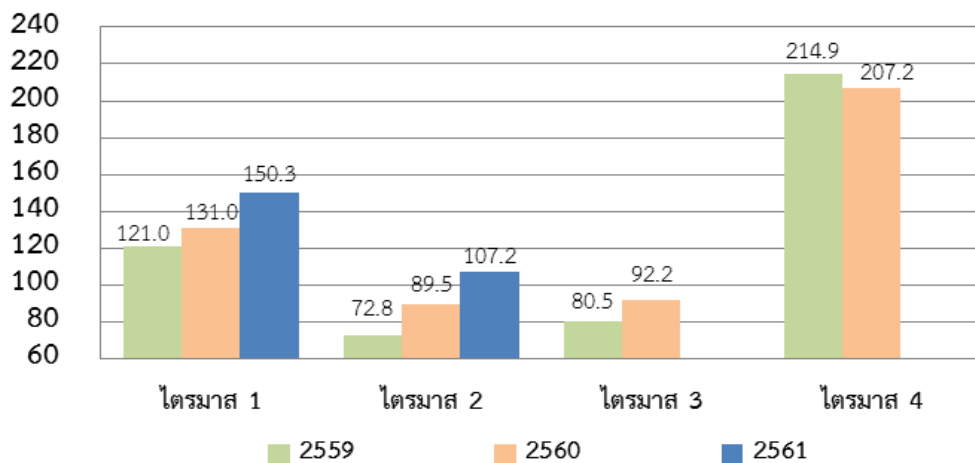
ที่มา: ศูนย์ปฏิบัติการเศรษฐกิจการเกษตร สำนักงานเศรษฐกิจการเกษตร



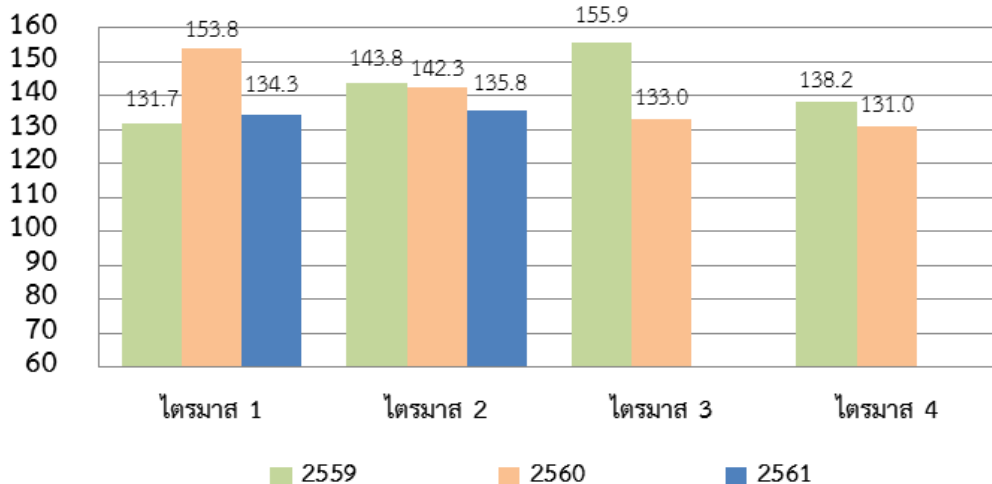
# รายงานภาวะเศรษฐกิจการเกษตรไตรมาส 2 ปี 2561 และแนวโน้มปี 2561 Agricultural Economic Report: 2<sup>nd</sup> Quarter 2018 and Outlook for 2018

1.2 ดัชนีผลผลิตหมวดพืชผล ในช่วงเดือนเมษายน - มิถุนายน 2561 เฉลี่ยอยู่ที่ระดับ 107.2 เพิ่มขึ้นร้อยละ 19.8 จากช่วงเดียวกันของปี 2560 ซึ่งอยู่ที่ระดับ 89.5 ขณะที่ดัชนีราคาหมวดพืชผลที่เกษตรกรขายได้ เฉลี่ยอยู่ที่ระดับ 135.8 ลดลงจากช่วงเดียวกันของปี 2560 ซึ่งอยู่ที่ระดับ 142.3 หรือลดลงร้อยละ 4.6

ดัชนีผลผลิตหมวดพืชผล (ปีฐาน 2548)



ดัชนีราคาหมวดพืชผล



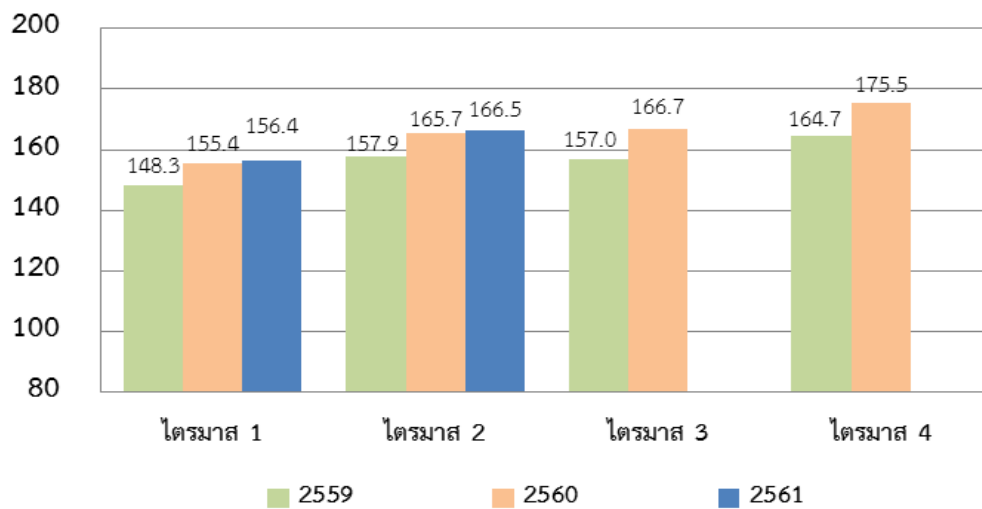
ที่มา: ศูนย์ปฏิบัติการเศรษฐกิจการเกษตร สำนักงานเศรษฐกิจการเกษตร



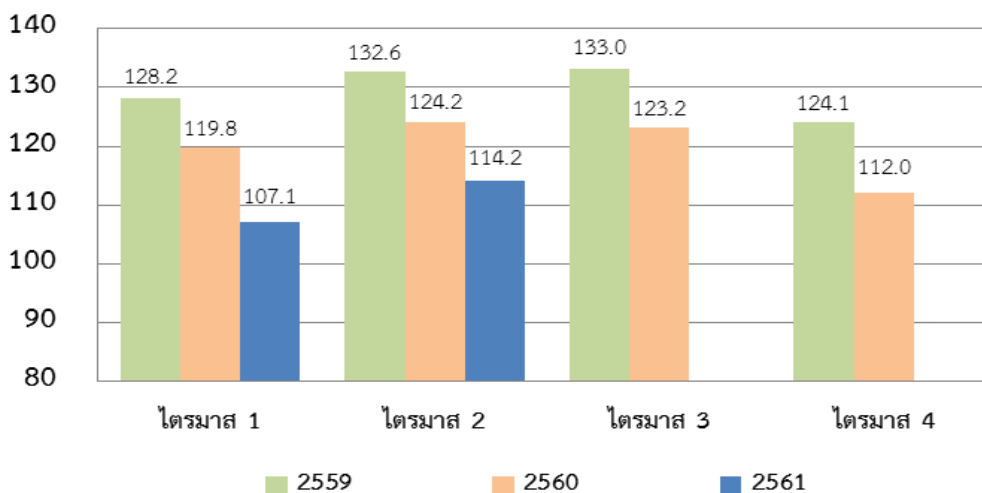
# รายงานภาวะเศรษฐกิจการเกษตรไตรมาส 2 ปี 2561 และแนวโน้มปี 2561 Agricultural Economic Report: 2<sup>nd</sup> Quarter 2018 and Outlook for 2018

1.3 ดัชนีผลผลิตหมวดปศุสัตว์ ในช่วงเดือนเมษายน - มิถุนายน 2561 เฉลี่ยอยู่ที่ระดับ 166.5 เพิ่มขึ้นร้อยละ 0.5 จากช่วงเดียวกันของปี 2560 ซึ่งอยู่ที่ระดับ 165.7 ขณะที่ดัชนีราคาหมวดปศุสัตว์ที่เกษตรกรขายได้ เฉลี่ยอยู่ที่ระดับ 114.2 ลดลงจากช่วงเดียวกันของปี 2560 ซึ่งอยู่ที่ระดับ 124.2 หรือลดลงร้อยละ 8.0

ดัชนีผลผลิตหมวดปศุสัตว์ (ปีฐาน 2548)



ดัชนีราคาหมวดปศุสัตว์



ที่มา: ศูนย์ปฏิบัติการเศรษฐกิจการเกษตร สำนักงานเศรษฐกิจการเกษตร



## 2. อัตราการเติบโตทางเศรษฐกิจการเกษตร

ภาวะเศรษฐกิจการเกษตรในไตรมาส 2 ปี 2561 ขยายตัวร้อยละ 6.2 เมื่อเทียบกับช่วงเดียวกันของปี 2560 โดยสาขาพืช สาขาปศุสัตว์ สาขาประมง สาขาบริการทางการเกษตร และสาขาป่าไม้ ขยายตัวเพิ่มขึ้น สำหรับปัจจัยหนุนที่ทำให้ภาวะเศรษฐกิจการเกษตรในไตรมาส 2 ปี 2561 ขยายตัวได้ดีเช่นเดียวกับไตรมาสแรกของปีนี้ ยังคงเป็นปัจจัยทางด้านสภาพอากาศที่เอื้ออำนวยต่อการผลิตทางการเกษตร ปริมาณน้ำที่เพียงพอ มีการพัฒนาแหล่งน้ำและระบบการกระจายน้ำอย่างมีประสิทธิภาพ ประกอบกับการดำเนินนโยบายที่สำคัญของกระทรวงเกษตรและสหกรณ์ อาทิ การตลาดนำการผลิต การส่งเสริมเกษตรแบบแปลงใหญ่ การพัฒนาคุณภาพสินค้าเกษตรสู่มาตรฐาน ทำให้การผลิตสินค้าเกษตรมีประสิทธิภาพและมีมาตรฐานที่ดีขึ้น ส่งผลให้ผลผลิตพืชเศรษฐกิจเพิ่มขึ้น เช่น ข้าว ข้าวโพดเลี้ยงสัตว์ อ้อยโรงงาน ยางพารา ปาล์มน้ำมัน และลำไย สำหรับการผลิตสินค้าปศุสัตว์เพิ่มขึ้นจากการบริหารจัดการฟาร์มที่ดี ส่วนการผลิตสินค้าประมง ผลผลิตกุ้งทะเลเพาะเลี้ยงและผลผลิตสัตว์น้ำจืด มีทิศทางเพิ่มขึ้น ขณะที่ปริมาณสัตว์น้ำขึ้นท่าเทียบเรือภาคใต้ยังคงลดลง สำหรับรายละเอียดในแต่ละสาขามีดังนี้

**2.1 สาขาพืช ในไตรมาส 2 ปี 2561 ขยายตัวร้อยละ 8.4** เมื่อเทียบกับช่วงเดียวกันของปี 2560 โดยผลผลิตพืชสำคัญที่เพิ่มขึ้น ได้แก่ ข้าวนาปี ข้าวนาปรัง ข้าวโพดเลี้ยงสัตว์ อ้อยโรงงาน สับปะรดโรงงาน ยางพารา ปาล์มน้ำมัน ลำไย และเงาะ โดย **ข้าวนาปี** มีผลผลิตเพิ่มขึ้น เนื่องจากปริมาณน้ำเพียงพอต่อการเพาะปลูกและเจริญเติบโตของต้นข้าว ทำให้เกษตรกรในพื้นที่ภาคเหนือตอนล่างและภาคกลางสามารถปลูกข้าวนาปีรอบสองได้ **ข้าวนาปรัง** มีผลผลิตเพิ่มขึ้น เนื่องจากปริมาณน้ำฝนมากกว่าปีที่ผ่านมา ทำให้ปริมาณน้ำในอ่างเก็บน้ำและแหล่งน้ำธรรมชาติอยู่ในเกณฑ์ดี ประกอบกับราคาข้าวเพิ่มขึ้น ส่งผลให้เกษตรกรขยายเนื้อที่เพาะปลูกในพื้นที่ที่เคยปล่อยว่าง และบางพื้นที่ปลูกข้าวได้สองรอบตามปกติ **ข้าวโพดเลี้ยงสัตว์** มีผลผลิตเพิ่มขึ้น เนื่องจากราคาในช่วงต้นปีอยู่ในเกณฑ์ดีและมีแนวโน้มเพิ่มขึ้น จึงใจให้เกษตรกรขยายพื้นที่เพาะปลูกแทนการปล่อยพื้นที่ให้ว่าง **อ้อยโรงงาน** มีผลผลิตเพิ่มขึ้น เป็นผลจากนโยบายภาครัฐที่สนับสนุนให้เกษตรกรปลูกอ้อยโรงงานทดแทนในพื้นที่เพาะปลูกข้าวที่ไม่เหมาะสม และโรงงานน้ำตาลให้การส่งเสริมการปลูกอ้อย ประกอบกับปริมาณฝนเพียงพอต่อการเติบโตของต้นอ้อย ทำให้เนื้อที่เก็บเกี่ยวและผลผลิตต่อไร่เพิ่มสูงขึ้น **สับปะรดโรงงาน** มีผลผลิตเพิ่มขึ้น เนื่องจากราคาในปี 2558 – 2559 อยู่ในเกณฑ์ดี จึงใจให้เกษตรกรขยายเนื้อที่ปลูกในพื้นที่ที่ปล่อยว่าง รวมทั้งปลูกแซมในสวนยางพาราและปลูกใหม่ทดแทนมันสำปะหลัง **ยางพารา** มีผลผลิตเพิ่มขึ้น เนื่องจากมีเนื้อที่กรีดยางเพิ่มขึ้นซึ่งเป็นผลจากการปลูกต้นยางแทนในพื้นที่ที่พืชไร่ ไม้ผล นาข้าว และพื้นที่ตัดโค่นต้นยางอายุมากเมื่อปี 2555 **ปาล์มน้ำมัน** มีผลผลิตเพิ่มขึ้น เนื่องจากมีเนื้อที่ให้ผลเพิ่มขึ้นจากต้นปาล์มน้ำมันที่ปลูกใหม่ในปี 2558 ซึ่งเริ่มให้ผลผลิตได้ในปีนี้ ประกอบกับสภาพน้ำฝนเอื้ออำนวย ส่งผลให้จำนวนทะลายปาล์มเพิ่มขึ้น **ลำไย** มีผลผลิตเพิ่มขึ้นจากต้นลำไยที่ปลูกในปี 2558 เริ่มให้ผลผลิต ประกอบกับมีปริมาณน้ำฝนเพียงพอต่อการติดผล และเกษตรกรมีการผลิตลำไยนอกฤดูมากขึ้น **เงาะ** มีผลผลิตเพิ่มขึ้น เนื่องจากสภาพอากาศเอื้ออำนวย ทำให้ต้นมีความสมบูรณ์ ออกดอกและติดผลดี สำหรับ**ผลผลิตพืชที่ลดลง** ได้แก่ **มันสำปะหลัง** **ทุเรียน** และ**มังคุด** โดย **มันสำปะหลัง** มีผลผลิตลดลง เนื่องจากเกษตรกรมีการปรับเปลี่ยนไปปลูกพืชอื่นที่ให้ผลตอบแทนดีกว่า เช่น อ้อยโรงงานและข้าวโพดเลี้ยงสัตว์ ประกอบกับมีฝนตกชุกต่อเนื่องและมีน้ำท่วมขังในบางพื้นที่ ทำให้หัวมันสำปะหลังบางส่วนเน่าเสีย นอกจากนี้ เกษตรกรบางส่วนเร่งเก็บเกี่ยวผลผลิตก่อนครบอายุ ทำให้หัวมันสำปะหลังมีขนาดเล็ก **ทุเรียน** มีผลผลิตลดลง เนื่องจากสภาพอากาศไม่เหมาะสมในช่วงที่กำลังจะออกดอก ประกอบกับได้รับผลกระทบ



จากพายุ ทำให้ดอกและผลร่วงหล่น **มังคุด** มีผลผลิตลดลง เนื่องจากต้นมังคุดมีการพักต้นเพื่อสะสมอาหารจากการให้ผลผลิตมาก เมื่อปีที่ผ่านมา ประกอบกับในช่วงปลายปีที่ผ่านมาเกิดฝนตกหนักอย่างต่อเนื่อง ส่งผลให้ต้นมังคุดแตกใบอ่อนแทนการออกดอก

**ด้านราคา ในช่วงเดือนเมษายน - มิถุนายน 2561 สินค้าพืชที่มีราคาเฉลี่ยเพิ่มขึ้น ได้แก่ ข้าว ข้าวโพดเลี้ยงสัตว์ มันสำปะหลัง ทูเรียน และมังคุด** โดย ข้าว มีราคาเพิ่มขึ้น แม้ว่าจะมีปริมาณข้าวออกสู่ตลาดเพิ่มขึ้น แต่ความต้องการของตลาดมีแนวโน้มเพิ่มขึ้นเช่นกัน **ข้าวโพดเลี้ยงสัตว์** มีราคาเพิ่มขึ้น เนื่องจากมีความต้องการใช้เป็นวัตถุดิบในอุตสาหกรรมอาหารสัตว์เพิ่มขึ้นอย่างต่อเนื่อง **มันสำปะหลัง** มีราคาเพิ่มขึ้น เนื่องจากมีผลผลิตออกสู่ตลาดลดลง ประกอบกับประเทศคู่ค้ามีความต้องการมันสำปะหลังและผลิตภัณฑ์ของไทยอย่างต่อเนื่อง ขณะเดียวกันภาคเอกชนมีการกำหนดราคาส่งออกมันเส้นขั้นต่ำ ทำให้ราคาส่งออกผลิตภัณฑ์มันสำปะหลังและราคามันสำปะหลังที่เกษตรกรรายได้ปรับตัวสูงขึ้น **ทูเรียน** มีราคาเพิ่มขึ้น เนื่องจากปริมาณผลผลิตไม่เพียงพอกับความต้องการของตลาดทั้งในและต่างประเทศ **มังคุด** มีราคาเพิ่มขึ้น เนื่องจากผลผลิตออกสู่ตลาดน้อย

**สินค้าพืชที่มีราคาเฉลี่ยลดลง ได้แก่ อ้อยโรงงาน ยางพารา ปาล์มน้ำมัน สับปะรดโรงงาน ลำไย และเงาะ** โดย **อ้อยโรงงาน** มีราคาลดลง เนื่องจากราคาน้ำตาลในตลาดโลกลดลง จากปริมาณน้ำตาลล้นตลาดโลก **ยางพารา** มีราคาลดลง เนื่องจากความไม่สมดุลของปริมาณผลผลิตที่มีมากกว่าความต้องการของตลาด **ปาล์มน้ำมัน** มีราคาลดลง เนื่องจากปริมาณผลผลิตปาล์มน้ำมันออกสู่ตลาดมาก ประกอบกับสต็อกน้ำมันปาล์มมีปริมาณสูงกว่าสต็อกเพื่อความมั่นคงที่ประเมินไว้ ส่วน**สับปะรดโรงงาน ลำไย และเงาะ** มีราคาลดลง เนื่องจากมีผลผลิตมากเกินความต้องการของตลาด

**ด้านการส่งออก ในช่วงเดือนเมษายน - มิถุนายน 2561 สินค้าพืชและผลิตภัณฑ์ที่มีปริมาณและมูลค่าส่งออกเพิ่มขึ้น ได้แก่ น้ำมันปาล์ม ลำไยและผลิตภัณฑ์ และเงาะและผลิตภัณฑ์** โดย **น้ำมันปาล์ม** มีปริมาณและมูลค่าส่งออกเพิ่มขึ้น เนื่องจากคณะกรรมการนโยบายปาล์มน้ำมันแห่งชาติ มีการผลักดันการส่งออกและเร่งระบายสต็อกน้ำมันปาล์มดิบไปยังประเทศคู่ค้าหลัก ได้แก่ อินเดีย เพื่อแก้ไขปัญหาราคาที่ตกต่ำ **ลำไยและผลิตภัณฑ์** มีปริมาณและมูลค่าส่งออกเพิ่มขึ้น เนื่องจากตลาดส่งออกสำคัญ ได้แก่ จีน เวียดนาม และอินโดนีเซีย ยังมีความต้องการบริโภคลำไยเพิ่มขึ้นอย่างต่อเนื่อง **เงาะและผลิตภัณฑ์** มีปริมาณและมูลค่าส่งออกเพิ่มขึ้น เนื่องจากตลาดต่างประเทศมีความต้องการเพิ่มขึ้น อาทิ สหรัฐอาหรับเอมิเรตส์ เวียดนาม เมียนมา สหรัฐอเมริกา ปากีสถาน และจีน

**สินค้าพืชที่มีปริมาณและมูลค่าส่งออกลดลง ได้แก่ ข้าวโพดเลี้ยงสัตว์ มันสำปะหลังและผลิตภัณฑ์ สับปะรดและผลิตภัณฑ์ และมังคุด** โดย **ข้าวโพดเลี้ยงสัตว์** มีปริมาณและมูลค่าส่งออกลดลง เนื่องจากประเทศคู่ค้าหลักอย่างฟิลิปปินส์ และเวียดนาม มีการชะลอคำสั่งซื้อ **มันสำปะหลังและผลิตภัณฑ์** มีปริมาณและมูลค่าส่งออกลดลง เนื่องจากผลผลิตในประเทศลดลง ทำให้ส่งออกได้น้อยลง **สับปะรดและผลิตภัณฑ์** มีปริมาณและมูลค่าส่งออกลดลง เนื่องจากประเทศคู่แข่งอย่างฟิลิปปินส์และอินโดนีเซียมีผลผลิตเพิ่มขึ้นเช่นกัน ทำให้ตลาดโลกมีการแข่งขันรุนแรง **มังคุด** มีปริมาณและมูลค่าส่งออกลดลง เนื่องจากผลผลิตมังคุดในประเทศออกสู่ตลาดน้อย ไม่เพียงพอต่อความต้องการของตลาดส่งออกที่สำคัญ เช่น เวียดนาม จีน และเกาหลีใต้

**สินค้าพืชที่มีปริมาณส่งออกลดลง แต่มีมูลค่าส่งออกเพิ่มขึ้น ได้แก่ ข้าวรวม และทูเรียนและผลิตภัณฑ์** โดย **ข้าวรวม** มีปริมาณส่งออกลดลง เนื่องจากต่างประเทศชะลอการสั่งซื้อข้าว ในขณะที่ราคาข้าวส่งออกปรับสูงขึ้น ส่งผลให้มูลค่าการส่งออกเพิ่มขึ้น **ทูเรียนและผลิตภัณฑ์** มีปริมาณส่งออกลดลง เนื่องจากผลผลิตในประเทศลดลงจากสภาพอากาศที่ไม่เอื้ออำนวย ในขณะที่ความต้องการจากประเทศคู่ค้าสำคัญได้แก่ จีน เวียดนาม และฮ่องกง ยังคงมีอย่างต่อเนื่อง โดยเฉพาะประเทศจีน



ซึ่งปัจจุบันรัฐบาลไทยได้มีนโยบายในการเปิดตลาดสินค้าเกษตร โดยการส่งออกทุเรียนไปยังประเทศจีนด้วยวิธีการซื้อขาย online ทำให้ราคาส่งออกสูงขึ้น ส่งผลให้มูลค่าการส่งออกเพิ่มขึ้นด้วย สำหรับสินค้าพืชที่มีปริมาณส่งออกเพิ่มขึ้น แต่มีมูลค่าส่งออกลดลง ได้แก่ น้ำตาลและผลิตภัณฑ์ และยางพารา โดย น้ำตาลและผลิตภัณฑ์ มีปริมาณส่งออกเพิ่มขึ้น เนื่องจากปริมาณผลผลิตเพิ่มขึ้นจากการขยายพื้นที่เพาะปลูก ขณะที่ราคาน้ำตาลทรายในตลาดโลกปรับตัวลดลงจากภาวะน้ำตาลล้นตลาด ทำให้มูลค่าการส่งออกลดลง ยางพารา เนื่องจากความต้องการนำเข้ายางพาราของประเทศผู้นำเข้ายางรายใหญ่เพื่อนำไปแปรรูปเพิ่มขึ้น ขณะที่ราคาในตลาดโลกอยู่ในระดับต่ำ ทำให้มูลค่าการส่งออกลดลง

**2.2 สาขาปศุสัตว์** ในไตรมาส 2 ปี 2561 ขยายตัวร้อยละ 0.3 เมื่อเทียบกับช่วงเดียวกันของปี 2560 โดยผลผลิตไก่เนื้อ ไก่ และนํ้านมดิบ มีปริมาณเพิ่มขึ้น สำหรับการผลิตไก่เนื้อเพิ่มขึ้นตามความต้องการของตลาดต่างประเทศ โดยเฉพาะตลาดญี่ปุ่น ซึ่งเป็นตลาดหลักของไทย การผลิตไข่ไก่เพิ่มขึ้น เนื่องจากจำนวนแม่ไก่ยืนกรงในระบบยังคงมีอยู่มาก รวมถึงเกษตรกรมีการบริหารจัดการฟาร์มที่ดี การผลิตนํ้านมดิบ มีปริมาณเพิ่มขึ้น เนื่องจากมีจำนวนแม่โครีดนมเพิ่มขึ้น ประกอบกับมีการนำเทคโนโลยีมาเพิ่มประสิทธิภาพการผลิต มีการปรับปรุงระบบการจัดการฟาร์มที่ได้มาตรฐาน และการเฝ้าระวังโรคระบาดอย่างเข้มงวด ส่งผลให้ปริมาณนํ้านมดิบเพิ่มขึ้น อย่างไรก็ตาม การผลิตสุกรลดลง เนื่องจากเกษตรกรบางส่วนได้ปรับลดการผลิตลงจากการที่ราคาสุกรตกต่ำในช่วงต้นปีนี้

**ด้านราคา** ในช่วงเดือนเมษายน – มิถุนายน 2561 ราคาไก่เนื้อโดยเฉลี่ยลดลงร้อยละ 10.6 เมื่อเทียบกับช่วงเดียวกันของปี 2560 เนื่องจากมีปริมาณผลผลิตเพิ่มขึ้น สำหรับราคาสุกรลดลงร้อยละ 9.9 เนื่องจากผลผลิตยังคงล้นตลาดจากความต้องการบริโภคในประเทศที่ค่อนข้างทรงตัว ด้านราคาไข่ไก่เพิ่มขึ้นร้อยละ 4.1 ส่วนราคานํ้านมดิบเพิ่มขึ้นร้อยละ 0.8 เนื่องจากมีการพัฒนาการผลิตและปรับปรุงคุณภาพนํ้านมดิบตามมาตรการปรับเพิ่มราคารับซื้อนํ้านมดิบตามคุณภาพนํ้านม

**ด้านการส่งออก** ในช่วงเดือนเมษายน – มิถุนายน 2561 ปริมาณการส่งออกเนื้อไก่และผลิตภัณฑ์ ขยายตัวร้อยละ 10.6 ขณะที่มูลค่าส่งออกลดลงร้อยละ 0.2 โดยมูลค่าการส่งออกเนื้อไก่สดแช่เย็นแช่แข็งขยายตัวร้อยละ 16.6 ขณะที่มูลค่าการส่งออกเนื้อไก่ปรุงแต่งหดตัวร้อยละ 4.3 โดยการส่งออกเนื้อไก่สดแช่เย็นแช่แข็งไปญี่ปุ่นซึ่งเป็นตลาดหลักยังขยายตัวได้ดี สำหรับปริมาณและมูลค่าการส่งออกเนื้อสุกรและผลิตภัณฑ์ขยายตัวเพิ่มขึ้นร้อยละ 16.9 และ 17.0 เป็นผลจากการส่งออกเนื้อสุกรปรุงแต่งไปยังประเทศคู่ค้าสำคัญ คือ ญี่ปุ่นและฮ่องกง เพิ่มขึ้น โดยมูลค่าการส่งออกเนื้อสุกรปรุงแต่ง ขยายตัวร้อยละ 16.7 ขณะที่มูลค่าการส่งออกเนื้อสุกรสดแช่เย็นแช่แข็งขยายตัวร้อยละ 18.9 ด้านปริมาณและมูลค่าการส่งออกนมและผลิตภัณฑ์ขยายตัวร้อยละ 11.1 และ 9.0 เนื่องจากการส่งออกไปยังประเทศคู่ค้า เช่น กัมพูชา จีน เวียดนาม เพิ่มขึ้น



**2.3 สาขาประมง** ในไตรมาส 2 ปี 2561 ขยายตัวร้อยละ 0.4 เมื่อเทียบกับช่วงเดียวกันของปี 2560 โดยการทำให้ประมงทะเลและประมงน้ำจืดมีแนวโน้มเพิ่มขึ้น สำหรับผลผลิตประมงทะเลที่สำคัญ คือ กุ้งทะเลเพาะเลี้ยงมีทิศทางเพิ่มขึ้น เนื่องจากมีการบริหารจัดการฟาร์มที่ดีขึ้นและพัฒนาระบบการเลี้ยงให้เหมาะสมกับพื้นที่ ทำให้การผลิตกุ้งมีประสิทธิภาพมากขึ้น สำหรับปริมาณสัตว์น้ำที่นำเข้าเทียบเรือในภาคใต้ยังคงมีทิศทางลดลง ส่วนการทำประมงน้ำจืด ผลผลิตที่สำคัญ เช่น ปลานิล ปลาตูก มีแนวโน้มเพิ่มขึ้น เนื่องจากปริมาณน้ำมีพอเพียงสำหรับการเลี้ยง ประกอบกับภาครัฐมีการดำเนินนโยบายส่งเสริมระบบการเกษตรแบบแปลงใหญ่อย่างต่อเนื่อง

**ด้านราคา** ในช่วงเดือนเมษายน - มิถุนายน 2561 ราคากุ้งขาวแวนนาไมที่เกษตรกรขายได้เฉลี่ย (ขนาด 70 ตัวต่อกิโลกรัม) ลดลงเมื่อเทียบกับช่วงเดียวกันของปี 2560 สอดคล้องกับราคาในตลาดโลกที่ลดลงตามภาวะอุปทานส่วนเกิน ซึ่งเป็นผลจากปริมาณการผลิตกุ้งขาวแวนนาไมในหลายประเทศเพิ่มขึ้น เช่น อินเดีย และอินโดนีเซีย สำหรับราคาปลานิลขนาดกลาง และปลาตูกบึกอูย (ขนาด 2 - 4 ตัวต่อกิโลกรัม) ลดลงเช่นเดียวกันเนื่องจากมีปริมาณผลผลิตออกสู่ตลาดเพิ่มขึ้น

**ด้านการส่งออก** ในช่วงเดือนเมษายน - มิถุนายน 2561 ปลาและผลิตภัณฑ์ มีปริมาณส่งออกเพิ่มขึ้นเมื่อเทียบกับช่วงเดียวกันของปี 2560 เนื่องจากความต้องการของตลาดต่างประเทศยังมีอย่างต่อเนื่อง อาทิ มาเลเซีย สหรัฐอเมริกา กัมพูชา และรัสเซีย สำหรับกุ้งและผลิตภัณฑ์ มีปริมาณและมูลค่าส่งออกลดลง เนื่องจากความสามารถในการแข่งขันเรื่องราคากุ้งของไทยในตลาดโลกต่ำลง ทำให้ไม่สามารถแข่งขันกับประเทศคู่แข่ง ได้แก่ อินเดีย อินโดนีเซีย และเวียดนาม ซึ่งมีต้นทุนการผลิตต่ำกว่าได้ เป็นผลให้มูลค่าการส่งออกของไทยลดลงตามไปด้วย ส่วนปลาหมึกและผลิตภัณฑ์ มีปริมาณและมูลค่าส่งออกลดลง เนื่องจากตลาดญี่ปุ่น และสหภาพยุโรป มีการนำเข้าลดลง

**2.4 สาขาบริการทางการเกษตร** ในไตรมาส 2 ปี 2561 ขยายตัวร้อยละ 5.6 เมื่อเทียบกับช่วงเดียวกันของปี 2560 โดยการจ้างบริการเตรียมดิน ไถพรวนดิน และการให้บริการเกี่ยวนวดข้าวเพิ่มขึ้น เนื่องจากพื้นที่เพาะปลูกข้าวนาปรังเพิ่มขึ้นจากปริมาณน้ำที่เพียงพอต่อการเพาะปลูกและเจริญเติบโตของข้าว ทำให้เกษตรกรขยายเนื้อที่เพาะปลูกเพิ่มขึ้นในพื้นที่นาที่เคยปล่อยว่างไว้ นอกจากนี้ การใช้บริการรถเกี่ยวเกี่ยวอ้อยมีแนวโน้มเพิ่มขึ้นค่อนข้างมาก เนื่องจากพื้นที่เพาะปลูกอ้อยเพิ่มขึ้นจากการส่งเสริมของภาครัฐและโรงงานน้ำตาล และหลังจากการเกี่ยวเกี่ยวอ้อย เกษตรกรได้เตรียมพื้นที่เพาะปลูกใหม่ ทำให้มีการจ้างบริการไถพรวนดินเพิ่มขึ้น

**2.5 สาขาป่าไม้** ในไตรมาส 2 ปี 2561 ขยายตัวร้อยละ 1.8 เมื่อเทียบกับช่วงเดียวกันของปี 2560 เนื่องจากผลผลิตป่าไม้ที่สำคัญ ได้แก่ ไม้ยางพารา ครั่ง และรังนก เพิ่มขึ้น โดยการขยายตัวของไม้ยางพารามีปัจจัยหลักมาจากการตัดโค่นสวนยางพาราเก่าเพื่อปลูกทดแทนด้วยยางพาราพันธุ์ดีและพืชอื่น โดยไม้ยางพาราส่วนใหญ่ถูกนำไปผลิตเป็นเฟอร์นิเจอร์และชิ้นส่วนผลิตภัณฑ์ไม้อื่น ๆ เพื่อการส่งออก เนื่องจากไม้ยางพาราของไทยเป็นที่นิยมของตลาดทั้งในและต่างประเทศ อีกทั้งยังมีการนำไม้ยางไปอัดเป็นไม้อัดชีวมวล (Wood Pallet) เนื่องจากมีราคาถูกกว่าไม้สนของยุโรป สำหรับผลผลิตครั้งเพิ่มขึ้นจากปัจจัยด้านสภาพอากาศที่เอื้ออำนวยมากกว่าปีที่ผ่านมา ส่งผลให้ครั้งมีการเจริญเติบโตและฟื้นตัวได้ดีขึ้น ขณะที่รังนกมีการขยายตัวเพิ่มขึ้น เนื่องจากประเทศจีนอนุญาตให้นำเข้ารังนกนางแอ่นหลังจากห้ามนำเข้ารังนกจากทุกประเทศ เมื่อ 5 ปีที่ผ่านมา ส่วนไม้ยูคาลิปตัส มีการชะลอปริมาณการผลิตลงตามคำสั่งซื้อจากทั้งในและต่างประเทศ



### 3. แนวโน้มภาวะเศรษฐกิจการเกษตรปี 2561

แนวโน้มเศรษฐกิจการเกษตรในปี 2561 คาดว่าจะขยายตัวอยู่ในช่วงร้อยละ 3.0 - 4.0 โดยทุกสาขาการผลิต ได้แก่ สาขาพืช สาขาปศุสัตว์ สาขาประมง สาขาบริการทางการเกษตร และสาขาป่าไม้ ขยายตัวเพิ่มขึ้นเมื่อเทียบกับปี 2560 สำหรับปัจจัยบวก คือ สภาพอากาศและปริมาณน้ำที่เอื้ออำนวยต่อการผลิตทางการเกษตร การดำเนินนโยบายด้านการเกษตรต่าง ๆ ของกระทรวงเกษตรและสหกรณ์อย่างต่อเนื่อง เพื่อพัฒนาเกษตรกรและประสิทธิภาพในการผลิตสินค้าเกษตร รวมถึงเศรษฐกิจโลก ที่มีสัญญาณดีขึ้น ส่งผลดีต่อการส่งออกสินค้าเกษตรและผลิตภัณฑ์ของไทย ทั้งนี้ จำเป็นต้องติดตามสถานการณ์และปัจจัยต่าง ๆ ที่เกี่ยวข้องกับภาคเกษตรอย่างใกล้ชิด อาทิ ภัยธรรมชาติ ความผันผวนของสภาพอากาศ และโรคระบาด ซึ่งอาจส่งผลต่อการผลิตทางการเกษตรในช่วงครึ่งหลังของปี 2561

#### ตารางที่ 1 อัตราการเติบโตของภาคเกษตร

หน่วย: ร้อยละ

สาขา	ไตรมาส 2/2561 (เดือนเมษายน - มิถุนายน 2561)
ภาคเกษตร	6.2
พืช	8.4
ปศุสัตว์	0.3
ประมง	0.4
บริการทางการเกษตร	5.6
ป่าไม้	1.8

ที่มา: กองนโยบายและแผนพัฒนาการเกษตร สำนักงานเศรษฐกิจการเกษตร





รายงานภาวะเศรษฐกิจการเกษตรไตรมาส 2 ปี 2561 และแนวโน้มปี 2561  
Agricultural Economic Report: 2<sup>nd</sup> Quarter 2018 and Outlook for 2018

ตารางที่ 2 ผลผลิตสินค้าเกษตรที่สำคัญ (ปีปฏิทิน)

หน่วย: ล้านตัน

สินค้า	ไตรมาส 2 (เดือนเมษายน - มิถุนายน)		การเปลี่ยนแปลง (ร้อยละ)
	2560**	2561**	
ข้าวนาปี	0.089	0.095	6.24
ข้าวนาปรัง	3.31	4.33	30.69
ข้าวโพดเลี้ยงสัตว์	0.19	0.38	100.50
มันสำปะหลัง	4.11	2.85	-30.68
อ้อยโรงงาน (รวมพันธุ์)	3.14	19.47	520.02
สับปะรดโรงงาน	0.68	0.81	18.90
ยางพารา	0.73	0.83	13.29
ปาล์มน้ำมัน	3.72	3.97	6.71
ลำไย (พันธุ์)	52.47	64.06	22.09
ทุเรียน (พันธุ์)	391.62	389.59	-0.52
มังคุด (พันธุ์)	76.92	55.55	-27.78
เงาะ (พันธุ์)	147.80	159.69	8.04
ไก่เนื้อ (ล้านตัว)	389.04	394.66	1.44
สุกรมีชีวิต (ล้านตัว)	4.99	4.93	-1.13
ไข่ไก่ (ล้านฟอง)	3,481.23	3,577.31	2.76
น้ำนมดิบ	0.28	0.29	2.82
กุ้งทะเลเพาะเลี้ยง* (ตัน)	43,365	43,804	1.01

ที่มา: ศูนย์สารสนเทศการเกษตร สำนักงานเศรษฐกิจการเกษตร

\* กรมประมง (ข้อมูลตามใบอนุญาตเคลื่อนย้ายสัตว์น้ำในเดือนเมษายน - พฤษภาคม)

หมายเหตุ : \*\* ข้อมูลพยากรณ์ ณ เดือนมิถุนายน 2561



รายงานภาวะเศรษฐกิจการเกษตรไตรมาส 2 ปี 2561 และแนวโน้มปี 2561  
Agricultural Economic Report: 2<sup>nd</sup> Quarter 2018 and Outlook for 2018

ตารางที่ 3 ราคาสินค้าเกษตรที่เกษตรกรขายได้

หน่วย: บาท/กิโลกรัม

สินค้า	2560		2561	การเปลี่ยนแปลง (ร้อยละ)
	ทั้งปี	เม.ย.-มิ.ย.	เม.ย.-มิ.ย.	
ข้าวเปลือกเจ้า ความชื้น 15% (บาท/ตัน)	7,905	7,754	7,938	2.37
ข้าวนาปีหอมมะลิ (บาท/ตัน)	11,433	9,092	15,236	67.58
ข้าวโพดเลี้ยงสัตว์ความชื้น 14.5%	6.10	5.98	8.48	41.75
หัวมันสำปะหลังสดคละ	1.52	1.23	2.52	105.27
อ้อยโรงงาน (บาท/ตัน)	907	1,000	798	-20.23
สับปะรดโรงงาน	4.95	5.12	2.47	-51.83
ยางแผ่นดิบชั้น 3	55.81	59.40	44.32	-25.38
ผลปาล์มน้ำมันทั้งทะลายมีน้ำหนัก >15 กก.	4.10	4.08	3.29	-19.32
ลำไยเกรด A	22.35	27.88	26.33	-5.58
ทุเรียนหมอนทองคละ	71.81	75.41	81.32	7.83
มังคุดคละ	40.10	58.42	62.72	7.36
เงาะโรงเรียนคละ	25.39	26.55	23.09	-13.04
ไคร้พันธุ์เนื้อ	37.28	38.67	34.58	-10.59
สุกร น้ำหนัก 100 กก. ขึ้นไป	59.01	62.40	56.20	-9.94
ไข่ไก่สดคละ (บาท/ร้อยฟอง)	265	263	274	4.05
น้ำมันดิบ (บาท/ลิตร)	18.08	18.00	18.14	0.81
กุ้งขาวแวนนาไม ขนาด 70 ตัว/กก.	185	177	137	-22.64
ปลานิลขนาดกลาง	54.22	55.76	47.74	-14.38
ปลาตูกบึกอูย ขนาด 2-4 ตัว/กก.	45.99	47.13	38.50	-18.32

ที่มา: ศูนย์สารสนเทศการเกษตร สำนักงานเศรษฐกิจการเกษตร



รายงานภาวะเศรษฐกิจการเกษตรไตรมาส 2 ปี 2561 และแนวโน้มปี 2561  
 Agricultural Economic Report: 2<sup>nd</sup> Quarter 2018 and Outlook for 2018

ตารางที่ 4 ปริมาณและมูลค่าการส่งออกสินค้าเกษตรและผลิตภัณฑ์ที่สำคัญ

สินค้า	ปริมาณ (พันตัน)				มูลค่า (ล้านบาท)			
	2560		2561	% Δ	2560		2561	% Δ
	ทั้งปี	เม.ย.-มิ.ย.	เม.ย.-มิ.ย.		ทั้งปี	เม.ย.-มิ.ย.	เม.ย.-มิ.ย.	
สินค้าเกษตรและผลิตภัณฑ์	-	-	-		1,355,501.07	343,066.64	330,188.63	-3.75
ข้าวรวม (ล้านตัน)	11.63	2.74	2.55	-6.82	174,503.24	39,876.50	41,702.17	4.58
ข้าวโพดเลี้ยงสัตว์	320.52	96.91	0.06	-99.94	2,321.67	682.47	0.34	-99.95
มันสำปะหลังและผลิตภัณฑ์ (ล้านตัน)	9.56	2.18	1.50	-31.19	72,062.30	16,581.25	15,894.43	-4.14
น้ำตาลและผลิตภัณฑ์ (ล้านตัน)	5.94	1.98	2.46	24.08	97,391.87	34,052.60	27,102.58	-20.41
ยางพารา (ล้านตัน)	3.34	0.72	0.83	14.72	216,054.04	52,142.94	42,151.03	-19.16
น้ำมันปาล์ม	429.96	27.24	188.88	593.28	11,751.68	930.60	4,163.67	347.42
สับปะรดและผลิตภัณฑ์	685.46	185.02	163.00	-11.90	27,032.26	7,384.71	4,852.67	-34.29
ลำไยและผลิตภัณฑ์	952.30	55.88	61.52	10.10	32,830.50	1,994.97	2,410.09	20.81
ทุเรียนและผลิตภัณฑ์	503.54	287.53	280.77	-2.35	24,846.34	12,858.01	16,940.68	31.75
มังคุด	205.54	78.75	60.93	-22.62	7,444.84	3,184.10	2,533.53	-20.43
เงาะและผลิตภัณฑ์	16.23	7.79	8.04	3.28	513.71	184.56	188.20	1.97
เนื้อไก่และผลิตภัณฑ์	758.38	181.53	200.82	10.63	96,266.27	23,278.50	23,237.18	-0.18
เนื้อสุกรและผลิตภัณฑ์	13.96	3.21	3.75	16.92	2,252.01	536.22	627.31	16.99
นมและผลิตภัณฑ์	277.11	60.51	67.21	11.08	10,317.95	2,512.04	2,737.57	8.89
ปลาและผลิตภัณฑ์	888.96	221.08	230.29	4.16	108,643.45	26,800.27	26,514.42	-1.07
ปลาหมึกและผลิตภัณฑ์	47.57	13.97	11.80	-15.55	12,080.77	3,558.89	2,976.28	-16.37
กุ้งและผลิตภัณฑ์	214.69	54.83	45.31	-17.36	71,035.89	17,714.61	13,777.38	-22.23
ผลิตภัณฑ์จากป่า	29.39	7.81	9.58	22.54	1,532.72	384.90	330.43	-14.15

ที่มา: ศูนย์สารสนเทศการเกษตร สำนักงานเศรษฐกิจการเกษตร โดยความร่วมมือของกรมศุลกากร

หมายเหตุ: สินค้าเกษตรและผลิตภัณฑ์ หมายถึง สินค้าในพิกัดศุลกากร ตอนที่ 1-24, 35.05.10, 35.05.20, 40.01, 40.05, 44.03, 50.01 - 50.03, 52.01

ผู้จัดทำ

ส่วนวิเคราะห์และประมาณการเศรษฐกิจการเกษตร

กองนโยบายและแผนพัฒนาการเกษตร

สำนักงานเศรษฐกิจการเกษตร

โทร. 0-2940-6487-8