

ลันจี ปี 2562

(ข้อมูลจากคณะกรรมการพัฒนาคุณภาพข้อมูลด้านการเกษตร ณ วันที่ 28 มิถุนายน 2562)

ปี	เนื้อที่ให้ผล (ไร่)	ผลผลิต (ตัน)	ผลผลิตต่อไร่ (กก.)
2561	109,740	48,750	444
2562	106,976	27,736	259
ผลต่าง	-2,764	-21,014	-185
%การเปลี่ยนแปลง	-2.52	-43.11	-41.67

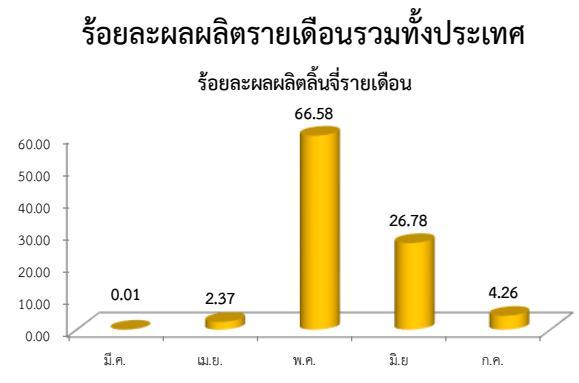
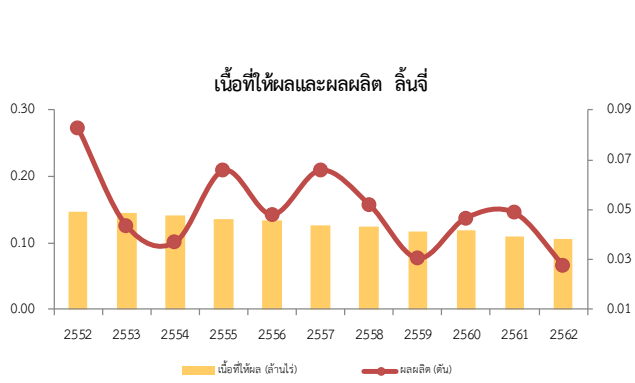
สถานการณ์การผลิต

เนื้อที่ให้ผลรวมทั้งประเทศลดลง เนื่องจากแหล่งผลิตที่สำคัญทางภาคเหนือ เกษตรกรโค่นต้นลันจีที่ให้ผลทั้ง และปรับเปลี่ยนไปปลูกพืชอื่น เช่น ลำไย มะม่วง ข้าวโพดเลี้ยงสัตว์ เป็นต้น บางส่วนปรับเปลี่ยนพื้นที่ไปเป็นที่อยู่อาศัย และพื้นที่สำหรับการพาณิชย์ ส่วนผลผลิตต่อเนื้อที่ให้ผลลดลง เนื่องจากสภาพภูมิอากาศไม่เอื้ออำนวย อากาศร้อนจัด และแห้งแล้ง ส่งผลให้ลันจีออกดอกติดผลน้อยกว่าปีที่ผ่านมา บางส่วนที่ติดผลแล้วผลอ่อนร่วง คุณภาพไม่ดี ภาพรวมผลผลิตจึงลดลงด้วย

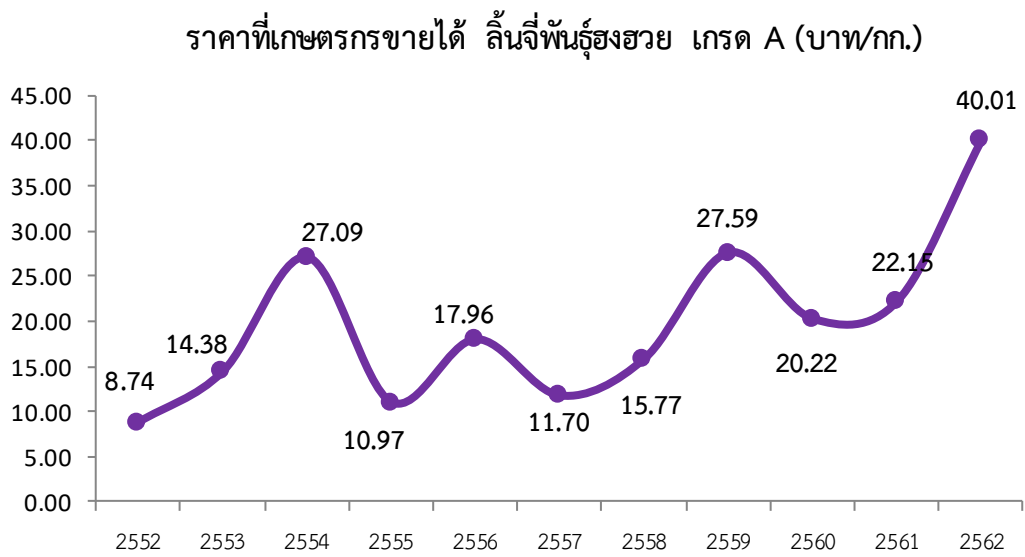
ภาคเหนือ เนื้อที่ให้ผลลดลง เนื่องจากราคาไม่จูงใจ เกษตรกรโค่นต้นลันจีที่ให้ผลทั้ง และปรับเปลี่ยนไปปลูกพืชอื่น เช่น ลำไย มะม่วง ข้าวโพดเลี้ยงสัตว์ เป็นต้น บางส่วนปรับเปลี่ยนพื้นที่ไปเป็นที่อยู่อาศัย และพื้นที่สำหรับการพาณิชย์ ส่วนผลผลิตต่อเนื้อที่ให้ผลลดลง เนื่องจากสภาพอากาศไม่เอื้ออำนวย อากาศร้อนจัด และแห้งแล้ง ส่งผลให้การออกดอกติดผลน้อยลง บางส่วนที่ติดผลแล้วผลอ่อนร่วง คุณภาพไม่ดี จึงทำให้ผลผลิตลดลงกว่าปีที่ผ่านมา โดยผลผลิตจะออกสู่ตลาดมากในเดือนพฤษภาคม

ภาคตะวันออกเฉียงเหนือ เนื้อที่ให้ผลเพิ่มขึ้น เนื่องจากต้นลันจีที่ปลูกในปี 2558 เริ่มให้ผลผลิตได้ในปีนี้ ส่วนผลผลิตต่อเนื้อที่ให้ผลลดลง เนื่องจากสภาพอากาศไม่เอื้ออำนวย อากาศร้อนจัด และกระทบแล้งในช่วงออกดอกทำให้การออกดอกน้อยกว่าปีที่ผ่านมา การติดผลไม่ดี ส่งผลให้ผลผลิตลดลง

ภาคกลาง เนื้อที่ให้ผลเพิ่มขึ้น เนื่องจากเกษตรกรขยายเนื้อที่ปลูกปี 2558 เริ่มให้ผลผลิตได้ในปีนี้ ส่วนผลผลิตต่อเนื้อที่ให้ผลลดลง เนื่องจากสภาพอากาศไม่เอื้ออำนวย ในปีนี้เดือนมกราคมถึงต้นเดือนกุมภาพันธ์ อากาศร้อน ทำให้ลันจีส่วนใหญ่ไม่ออกดอก และส่วนที่ออกดอกแล้วดอกลันจีแห้ง และดอกร่วง ส่งผลให้ในปีไม่มีผลผลิต



แหล่งผลิต 5 อันดับแรก ได้แก่ 1.จ.เชียงใหม่ 2.จ.น่าน 3.จ.เชียงราย 4.จ.พะเยา 5.จ.สมุทรสงคราม



หมายเหตุ : ปี 2562 เฉลี่ยตั้งแต่เดือนมกราคม - มิถุนายน (สัปดาห์ที่ 3)