

ข้าวนาปรัง ปี 2562 (ปีเพาะปลูก 2561/62)

(ข้อมูลจากคณะกรรมการพัฒนาคุณภาพข้อมูลด้านการเกษตร ณ วันที่ 28 มิถุนายน 2562)

ปี	เนื้อที่เพาะปลูก	เนื้อที่เก็บเกี่ยว	ผลผลิต (ตัน)	ผลผลิตต่อไร่ (กก.)	
	(ไร่)	(ไร่)		ปลูก	เก็บ
2561	12,066,980	12,035,344	7,964,554	660	662
2562	11,510,030	11,430,112	7,562,787	657	662
ผลต่าง	-556,950	-605,232	-401,767	-3.00	0.00
%การเปลี่ยนแปลง	-4.62	-5.03	-5.04	-0.45	0.00

สถานการณ์การผลิต

เนื้อที่เพาะปลูกข้าวนาปรังลดลงจากปีที่แล้ว เนื่องจากปริมาณน้ำใช้การได้ในเขื่อนส่วนใหญ่และปริมาณน้ำตามแหล่งน้ำตามธรรมชาติมีปริมาณน้ำน้อยกว่าปีที่แล้ว ประกอบกับภาครัฐมีโครงการสานพลังประชารัฐเพื่อสนับสนุนการปลูกข้าวโพดหลังฤดูทำนา และโครงการส่งเสริมการปลูกพืชหลากหลายฤดูนาปรัง ปี 2562 ทำให้เกษตรกรปรับเปลี่ยนไปปลูกข้าวโพดเลี้ยงสัตว์และพืชใช้น้ำน้อยแทน สำหรับผลผลิตต่อไร่ลดลง เนื่องจากมีปริมาณน้ำไม่เพียงพอต่อการเจริญเติบโตของต้นข้าว และมีวัชพืชขึ้นเป็นจำนวนมาก ทำให้เมล็ดข้าวไม่สมบูรณ์ ส่งผลให้ภาพรวมผลผลิตลดลงด้วย ส่วนสถานการณ์การผลิตรายภาคเป็นดังนี้

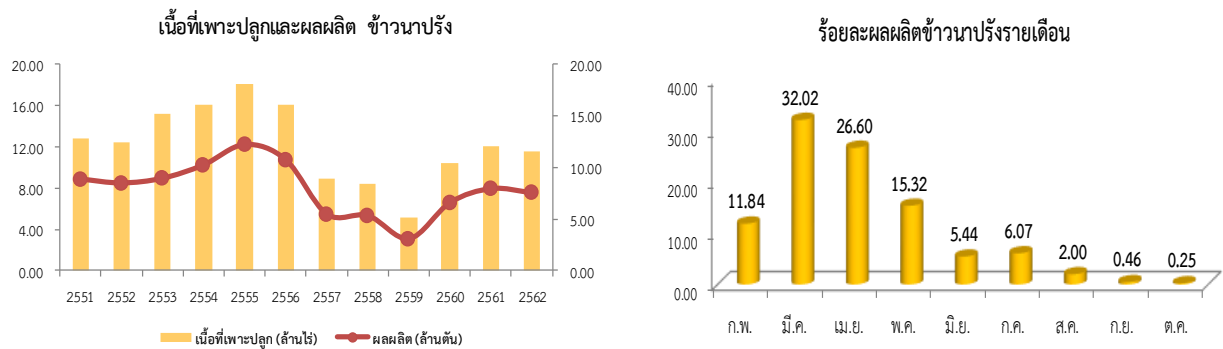
ภาคเหนือ เนื้อที่เพาะปลูกลดลง เนื่องจากปริมาณน้ำใช้การได้ในเขื่อนส่วนใหญ่และปริมาณน้ำตามแหล่งน้ำตามธรรมชาติมีปริมาณน้ำน้อยกว่าปีที่แล้ว เช่น เขื่อนภูมิพล จังหวัดตาก เขื่อนน้ำแควน้อย จังหวัดพิษณุโลก และบางเขื่อนไม่สามารถสนับสนุนน้ำเพื่อเพาะปลูกข้าวนาปรังได้ เช่น เขื่อนแม่มอก จังหวัดลำปาง เขื่อนทับเสลา จังหวัดอุทัยธานี ประกอบกับภาครัฐมีโครงการสานพลังประชารัฐเพื่อสนับสนุนการปลูกข้าวโพดหลังฤดูทำนา และโครงการส่งเสริมการปลูกพืชหลากหลายฤดูนาปรัง ปี 2562 สำหรับผลผลิตต่อไร่ลดลง เนื่องจากมีปริมาณน้ำไม่เพียงพอต่อการเจริญเติบโตของต้นข้าว และมีวัชพืชขึ้นเป็นจำนวนมาก ส่งผลให้เมล็ดข้าวไม่สมบูรณ์ ประกอบกับบางพื้นที่ในจังหวัดพิจิตร อุทัยธานี นครสวรรค์ เพชรบูรณ์ ประสบปัญหาแมลงศัตรูพืช ได้แก่ เพลี้ยกระโดดสีน้ำตาล ทำให้ต้นข้าวเจริญเติบโตไม่ดี เมล็ดข้าวออกไม่เต็มรวง ส่งผลให้ภาพรวมผลผลิตภาคเหนือลดลงด้วย

ภาคตะวันออกเฉียงเหนือ เนื้อที่เพาะปลูกลดลง เนื่องจากปริมาณน้ำใช้การได้ในเขื่อน รวมทั้งแหล่งน้ำตามธรรมชาติมีปริมาณน้ำน้อยกว่าปีที่แล้ว เช่น เขื่อนห้วยหลวง จังหวัดอุดรธานี เขื่อนอุบลรัตน์ จังหวัดขอนแก่น ไม่สามารถสนับสนุนน้ำเพื่อเพาะปลูกพืชฤดูแล้งได้ และเขื่อนลำน้ำร่อง จังหวัดบุรีรัมย์ ไม่สามารถสนับสนุนน้ำเพื่อเพาะปลูกข้าวนาปรังได้ ทำให้เกษตรกรปล่อยพื้นที่ให้ว่าง ประกอบกับภาครัฐมีโครงการสานพลังประชารัฐเพื่อสนับสนุนการปลูกข้าวโพดหลังฤดูทำนา และโครงการส่งเสริมการปลูกพืชหลากหลายฤดูนาปรัง ปี 2562 สำหรับผลผลิตต่อไร่ลดลงจากปีที่แล้ว เนื่องจากปริมาณน้ำไม่เพียงพอต่อการเจริญเติบโตของต้นข้าว และมีสภาพอากาศแห้งแล้ง ทำให้ต้นข้าวเจริญเติบโตไม่สมบูรณ์ ส่งผลให้ภาพรวมผลผลิตภาคตะวันออกเฉียงเหนือลดลงด้วย

ภาคกลาง เนื้อที่เพาะปลูกเพิ่มขึ้น เนื่องจากในช่วงเดือนพฤศจิกายน - ธันวาคม 2561 ปริมาณน้ำใช้การได้ในเขื่อนมีมากกว่าปี 2560 เช่น เขื่อนศรีนครินทร์ คลองสิียด หนองปลาไหล และนฤปดินทรจินดา ทำให้เกษตรกรขยายเนื้อที่เพาะปลูกในจังหวัดสุพรรณบุรี นนทบุรี กรุงเทพมหานคร ปทุมธานี ปราชินบุรี ฉะเชิงเทรา ชลบุรี และในช่วงเดือนมกราคม-มีนาคม 2562 ปริมาณน้ำใช้การได้ในเขื่อนสิรินธร ศรีนครินทร์ และแก่งกระจาน มีมากกว่าปีที่แล้วทำให้สามารถขยายเนื้อที่เพาะปลูกในจังหวัดกาญจนบุรี เพชรบุรี และราชบุรี แต่เพิ่มขึ้นไม่มากเนื่องจากภาครัฐมีโครงการสานพลังประชารัฐเพื่อสนับสนุนการปลูกข้าวโพดหลังฤดูทำนา โครงการส่งเสริมการปลูกพืชหลากหลายฤดูนาปรัง

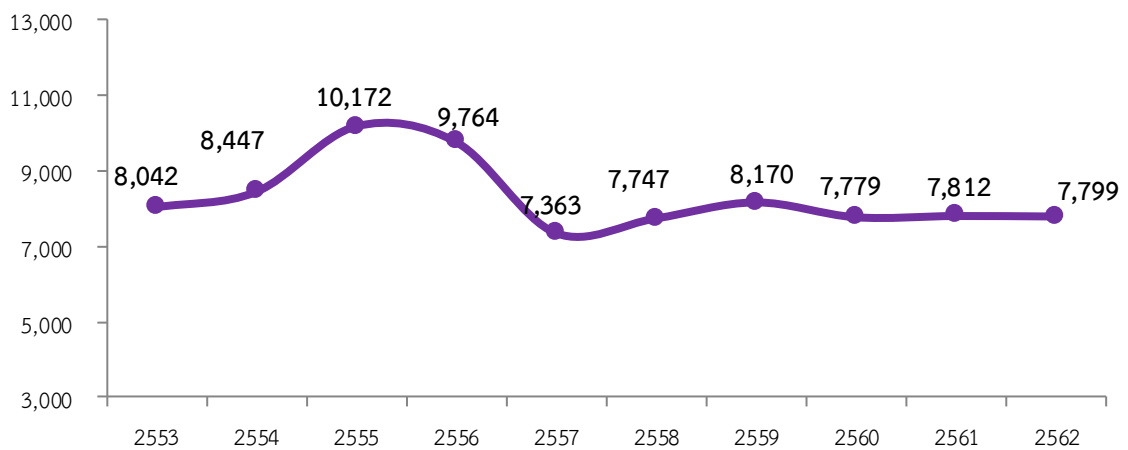
ปี 2562 สำหรับผลผลิตต่อไร่เพิ่มขึ้นเล็กน้อย เนื่องจากเนื้อที่เพาะปลูกส่วนใหญ่มีปริมาณน้ำเพียงพอต่อการเจริญเติบโต แต่ก็เพิ่มไม่มากจากที่บางแหล่งผลิตมีสภาพอากาศแห้งแล้งและร้อนจัดในช่วงต้นข้าวตั้งท้อง ทำให้ต้นข้าวไม่สมบูรณ์ เช่น จังหวัดกาญจนบุรี ราชบุรี เพชรบุรี เป็นต้น แต่ภาพรวมผลผลิตภาคกลางเพิ่มขึ้นตามการเพิ่มขึ้นของเนื้อที่เพาะปลูก และผลผลิตต่อไร่ส่วนใหญ่มีการเจริญเติบโตดี

ภาคใต้ เนื้อที่เพาะปลูกลดลง เนื่องจากปลายปีที่แล้วประสบปัญหาอุทกภัย ทำให้เกษตรกรไม่สามารถทำการเพาะปลูกข้าวในฤดูนาปรังได้ และปีนี้ปริมาณน้ำไม่เพียงพอต่อการเพาะปลูก ทำให้เกษตรกรปล่อยพื้นที่ปลูกให้ว่าง ผลผลิตต่อไร่ลดลง เนื่องจากมีปริมาณน้ำไม่เพียงพอต่อการเจริญเติบโตของต้นข้าว ส่งผลให้ภาพรวมผลผลิตภาคใต้ลดลงด้วย



แหล่งเพาะปลูก 5 อันดับแรก ได้แก่ 1.จ. สุพรรณบุรี 2.จ.พิษณุโลก 3.จ.นครสวรรค์ 4. จ.อยุธยา 5.จ.พิจิตร

ราคาที่เกษตรกรขายได้ ข้าวเปลือกเจ้านาปรัง ความชื้น 15% (บาท/ตัน)



หมายเหตุ: ปี 2562 เฉลี่ยตั้งแต่เดือนมกราคม - มิถุนายน (สัปดาห์ที่ 3)