



รายงานประจำปี
2567 • 2024
ANNUAL REPORT



กระทรวงเกษตรและสหกรณ์

MOAC

MINISTRY OF AGRICULTURE
AND COOPERATIVES



รายงานประจำปี 2567

กระทรวงเกษตรและสหกรณ์

ANNUAL REPORT 2024

MINISTRY OF AGRICULTURE AND COOPERATIVES



PREFACE คำนำ

การจัดทำรายงานประจำปี 2567 ของกระทรวงเกษตรและสหกรณ์ มีวัตถุประสงค์เพื่อประชาสัมพันธ์และเผยแพร่ผลการดำเนินงานที่สำคัญในรอบ ปีงบประมาณ พ.ศ. 2567 แก่หน่วยงานที่เกี่ยวข้องและผู้สนใจทั่วไป โดยมีเนื้อหาสาระเกี่ยวกับผลการดำเนินงานสำคัญของกระทรวงเกษตรและสหกรณ์ เพื่อยกระดับ และสร้างความเข้มแข็งด้านการเกษตรสู่ความสำเร็จ ด้วยหลักการ “ตลาดนำ นวัตกรรมเสริม เพิ่มรายได้” และขับเคลื่อนการเกษตรไทยสู่การเป็นศูนย์กลาง การเกษตรของโลก (Agricultural Hub) ด้วยการสร้างภูมิคุ้มกันและความยั่งยืน และการยกระดับสินค้าเกษตรสู่การเพิ่มรายได้ เพื่อให้บรรลุตามเป้าหมาย “เกษตรกร ต้องอยู่ดี สินค้าเกษตรมูลค่าสูง ทรัพยากรเกษตรยั่งยืน และภาคเกษตรไทย คือ ผู้นำสินค้าเกษตรในตลาดโลก”

ผลสำเร็จของการดำเนินงานในรายงานฉบับนี้ เกิดจากความร่วมมือ ในการดำเนินงานของทุกภาคส่วนที่เกี่ยวข้อง ทั้งผู้บริหารของกระทรวง ข้าราชการ เจ้าหน้าที่ รวมถึงหน่วยงานภาครัฐ ภาคเอกชน และภาคประชาสังคม จึงขอขอบคุณ ไว้ ณ ที่นี้ และหวังเป็นอย่างยิ่งว่า รายงานประจำปี 2567 ของกระทรวงเกษตร และสหกรณ์ฉบับนี้ จะเป็นประโยชน์แก่ผู้ที่เกี่ยวข้อง และประชาชนผู้สนใจทั่วไป

กระทรวงเกษตรและสหกรณ์

พุทธศักราช 2567

สารบัญ

หน้า

คำนำ	1
สารบัญ	2
สารรัฐมนตรีว่าการกระทรวงเกษตรและสหกรณ์	4
สารรัฐมนตรีช่วยว่าการกระทรวงเกษตรและสหกรณ์	5
สารปลัดกระทรวงเกษตรและสหกรณ์	7
ผู้บริหารระดับสูงกระทรวงเกษตรและสหกรณ์	8
ภาพภารกิจผู้บริหารระดับสูงกระทรวงเกษตรและสหกรณ์	12

ส่วนที่ 1

ภาพรวมของกระทรวงเกษตรและสหกรณ์

• วิสัยทัศน์	18
• พันธกิจ	18
• ผลการดำเนินงานตามเป้าหมายการให้บริการกระทรวงและตัวชี้วัด จากการใช้จ่ายงบประมาณปี 2567	19
• โครงสร้างองค์กร	20
• อัตรากำลัง	21
• งบประมาณ	22

ส่วนที่ 2

ผลการปฏิบัติราชการของกระทรวงเกษตรและสหกรณ์ ปี 2567

1. นโยบายพิทักษ์รักษาไว้ซึ่งสถาบันพระมหากษัตริย์	31
1.1 การส่งเสริมการดำเนินงานอันเนื่องมาจากพระราชดำริให้เกิดผลเป็นรูปธรรม	31
1.2 การพัฒนาพื้นที่สูงอย่างยั่งยืน	31
1.3 การถ่ายทอดองค์ความรู้เพื่อการพัฒนาตามแนวทางเศรษฐกิจพอเพียง	32
2. นโยบายระยะสั้น : แก้ไขปัญหาเฉพาะหน้า	33
2.1 การกระตุ้นเศรษฐกิจและแก้ปัญหาเร่งด่วน	33
2.2 การเตรียมมาตรการรองรับภัยพิบัติทางธรรมชาติ	36
3. นโยบายระยะกลาง และระยะยาว	37
3.1 การสร้างรายได้ภาคการเกษตร	37
3.2 การสร้างและขยายโอกาส	55
3.3 การสร้างคุณภาพชีวิตที่ดี	58
4. นโยบายวางรากฐานและโครงสร้างพื้นฐานใหม่	60
4.1 การดำเนินการตามเป้าหมายการพัฒนาที่ยั่งยืนของสหประชาชาติ ภายใต้การพัฒนาเพื่อมุ่งสู่ความเป็นกลางทางคาร์บอน (Carbon Neutrality)	60
4.2 การพัฒนาความร่วมมือ และขยายการดำเนินงานด้านเกษตรต่างประเทศ	61
ภาวะเศรษฐกิจการเกษตร ปี 2567 และแนวโน้มปี 2568	63
แนวทางการดำเนินงานในปี 2568	67
ภาคผนวก	
สถานที่ตั้งส่วนราชการ องค์กรมหาชน และรัฐวิสาหกิจ	72

INTENTS



ศาสตราจารย์ นางนฤมล ภิญโญสินวัฒน์ รัฐมนตรีว่าการกระทรวงเกษตรและสหกรณ์

ภาคการเกษตรของประเทศไทยเป็นภาคการผลิตที่มีความสำคัญและเชื่อมโยงกับการพัฒนาประเทศไทยในทุกมิติทั้งด้านเศรษฐกิจ สังคม และสิ่งแวดล้อม รัฐบาลจึงมุ่งเน้นนโยบายด้านการเกษตร พร้อมทั้งยกระดับการทำเกษตรแบบดั้งเดิมให้เป็นเกษตรทันสมัย ด้วยแนวคิด “ตลาดนำ นวัตกรรมเสริม เพิ่มรายได้” โดยนำเทคโนโลยีมาใช้ในการพัฒนาอาชีพด้านการเกษตร ประมง ปศุสัตว์ และอาชีพที่เกี่ยวข้อง ดึงจุดเด่นของประเทศไทยด้วยการฟื้นฟูนโยบาย “ครัวไทยสู่ครัวโลก” เพื่อตอบสนองความต้องการของโลก ด้านความมั่นคงทางอาหาร (Food Security) และเร่งเพิ่มมูลค่าสินค้าเกษตรและราคาพืชผลการเกษตร เพื่อยกระดับรายได้ของเกษตรกร พร้อมทั้งขับเคลื่อนภาคการเกษตรไทยสู่การเป็นศูนย์กลางการเกษตรของโลก (Agricultural Hub)

กระทรวงเกษตรและสหกรณ์จึงเร่งดำเนินการสานต่อนโยบายเพื่อให้เกิดการขับเคลื่อนการพัฒนาภาคเกษตรอย่างต่อเนื่อง ให้ความช่วยเหลือและแก้ไขปัญหาให้แก่เกษตรกรให้ได้มากที่สุด โดยดำเนินการใน 9 นโยบายสำคัญ ได้แก่ 1. สร้างวิธีการทำงานสู่การปฏิบัติ โดยการเพิ่มประสิทธิภาพศูนย์บริการประชาชนภาคการเกษตร “ศูนย์บริการเกษตรพิรุณราช” 2. เร่งรัดการจัดที่ดินทำกินให้กับเกษตรกร 3. บริหารจัดการน้ำให้เกิดประสิทธิภาพเพื่อการเกษตร 4. ยกระดับสินค้าเกษตรและบริการมูลค่าสูง โดยการต่อยอดโครงการ 1 ท้องถิ่น 1 สินค้าเกษตรมูลค่าสูง 5. ยกระดับศักยภาพของเกษตรกร/สถาบันเกษตรกรให้เข้มแข็ง 6. จัดการทรัพยากรทางการเกษตร โดยทำการเกษตรใส่ใจสิ่งแวดล้อม (Go Green) ด้วย BCG/Carbon Credit 7. รับมือกับภัยธรรมชาติ โดยมีการวางแผนและมาตรการเชิงรุก 8. สานต่อการทำงานสงครามสินค้าเกษตรเถื่อน และ 9. อำนวยความสะดวกด้านการเกษตร โดยพัฒนาระบบการประกันภัยภาคการเกษตร เพื่อยกระดับคุณภาพชีวิตของเกษตรกรให้อยู่ดีกินดี สินค้าเกษตรมีมูลค่าสูง และทรัพยากรเกษตรยั่งยืนตามเป้าหมายที่กำหนดไว้

ดิฉันเชื่อมั่นว่าครอบครัวกระทรวงเกษตรและสหกรณ์ทุกท่าน มีความมุ่งมั่น ตั้งใจ พร้อมให้ความร่วมมือในการขับเคลื่อนการดำเนินงานด้วยความทุ่มเทซึ่งจะเป็นพลังสำคัญนำไปสู่ความสำเร็จในการยกระดับภาคการเกษตรของไทยให้มีความยั่งยืน ทนสมัย และสามารถแข่งขันได้ในระดับนานาชาติ อันจะนำไปสู่ความเป็นเลิศด้านการเกษตรต่อไป

(นางนฤมล ภิญโญสินวัฒน์)

รัฐมนตรีว่าการกระทรวงเกษตรและสหกรณ์

MOAC



สาร

นายอิทธิ ศิริลัทธยากร

รัฐมนตรีช่วยว่าการกระทรวงเกษตรและสหกรณ์



การขับเคลื่อนการพัฒนาภาคการเกษตรของประเทศไทย มีเป้าหมายสำคัญประการหนึ่ง คือ การยกระดับคุณภาพชีวิตของเกษตรกรให้ดียิ่งขึ้น ด้วยการสานต่อนโยบายการเร่งรัดการจัดที่ดินทำกินให้กับเกษตรกรได้ใช้ประโยชน์เพื่อความมั่นคงในการประกอบอาชีพเกษตรกรรม ขยายผลการยกระดับเอกสารสิทธิให้เป็นโฉนดเพื่อการเกษตร รวมถึงพัฒนาช่องทางการเข้าถึงแหล่งทุน พร้อมยกระดับโครงสร้างพื้นฐานทางการเกษตรในเขตปฏิรูปที่ดิน เพื่อให้เกษตรกรในเขตปฏิรูปที่ดินมีสิทธิในที่ดินทำกินที่มั่นคง สามารถแปลงสินทรัพย์ในที่ดินให้เป็นแหล่งเงินทุนเพื่อสร้างรายได้และความยั่งยืนให้กับเกษตรกร

นอกจากนี้ กระทรวงเกษตรและสหกรณ์ยังได้มีการสานต่อนโยบายการทำสงครามสินค้าเกษตรเถื่อน โดยดำเนินการปราบปรามการลักลอบนำเข้าสินค้าเกษตรผิดกฎหมายให้เข้มงวดยิ่งขึ้น รวมถึงการตรวจสอบสต็อกสินค้าเกษตรในประเทศ เพื่อไม่ให้กระทบต่อราคาผลผลิตในประเทศและควบคุมการนำเข้า/ป้องกันการกักตุน/เก็งกำไร โดยเฉพาะช่วงก่อนที่ผลผลิตออกสู่ตลาด เพื่อไม่ให้เกิดผลกระทบต่อระบบกลไกตลาดปกป้องเกษตรกรให้มีความมั่นใจในการประกอบอาชีพพร้อมที่จะเพิ่มผลผลิตด้านการเกษตร และเติมเต็มความรู้และเทคโนโลยีสมัยใหม่ ซึ่งจะช่วยสนับสนุนให้เกษตรกรพัฒนาการผลิตได้อย่างมีประสิทธิภาพมากขึ้น

ผมหวังเป็นอย่างยิ่งว่า ข้าราชการและเจ้าหน้าที่กระทรวงเกษตรและสหกรณ์ทุกท่าน จะให้ความร่วมมือในการบูรณาการดำเนินงานตามนโยบายของรัฐบาลและรัฐมนตรีว่าการกระทรวงเกษตรและสหกรณ์อย่างเต็มกำลังความสามารถ เพื่อขับเคลื่อนภาคการเกษตรของไทยให้ก้าวหน้าอย่างมั่นคง ยั่งยืน และดำเนินงานร่วมกันอย่างมีความสุข เพื่อให้บรรลุเป้าหมายการยกระดับคุณภาพชีวิตของเกษตรกรให้มีความเป็นอยู่ที่ดีขึ้นอย่างแท้จริง

(นายอิทธิ ศิริลัทธยากร)

รัฐมนตรีช่วยว่าการกระทรวงเกษตรและสหกรณ์

MOAC



ศาส

นายอัครา พรหมเผ่า

รัฐมนตรีช่วยว่าการกระทรวงเกษตรและสหกรณ์



กระทรวงเกษตรและสหกรณ์ มีบทบาทสำคัญในการดูแลเกษตรกรและภาคการเกษตร โดยมุ่งเน้นการพัฒนาอย่างยั่งยืนและเป็นมิตรต่อสิ่งแวดล้อม ด้วยบริบทของภาคการเกษตรในปัจจุบันจำเป็นต้องปรับแนวทางการดำเนินงานและองค์ความรู้ให้สอดคล้องกับสถานการณ์ที่เปลี่ยนแปลงไป เพื่อลดผลกระทบด้านสิ่งแวดล้อมและลดต้นทุนการผลิต ด้วยการสานต่อนโยบายรัฐบาล ในการสร้างความยั่งยืนของทรัพยากรธรรมชาติและสิ่งแวดล้อม โดยส่งเสริมการทำเกษตรที่ใส่ใจสิ่งแวดล้อม (Go Green) ด้วย BCG/Carbon Credit ซึ่งช่วยลดภาระต่อสิ่งแวดล้อม ส่งเสริมการใช้ปุ๋ยอย่างเหมาะสม การลดการเผาฟางข้าว/ตอซัง การกำจัดแมลงศัตรูพืชที่ถูกต้อง การลดปริมาณปุ๋ยเคมีและยาฆ่าแมลง ส่งเสริมการผลิตสินค้าเกษตรปลอดภัย รวมทั้งการแก้ปัญหา PM 2.5 ด้วยการนำเศษวัสดุเหลือใช้ทางการเกษตรไปใช้ประโยชน์อย่างหลากหลายเพื่อเป็นการรักษาระบบนิเวศเกษตร และการผลิตของภาคการเกษตรได้อย่างยั่งยืน

นอกจากนี้ ยังมีการส่งเสริมฟื้นฟูความอุดมสมบูรณ์ของดินโดยปรับเปลี่ยนพื้นที่ที่เหมาะสมกับศักยภาพการผลิต เช่น การปรับเปลี่ยนพื้นที่ปลูกข้าวที่ไม่เหมาะสมไปผลิตพืชอื่นที่เหมาะสม ส่งเสริมการปลูกพืชเสริมหลังนาหรือการปลูกพืชหมุนเวียนเพื่อเป็นทางเลือกให้กับเกษตรกรในการสร้างรายได้ และช่วยยกระดับความเป็นอยู่ของเกษตรกรให้ดียิ่งขึ้น

ในโอกาสนี้ ผมขอให้ข้าราชการและบุคลากรของกระทรวงเกษตรและสหกรณ์ทุกท่านใช้ความรู้ความสามารถและประสบการณ์ที่ผ่านมา ร่วมบูรณาการการทำงานกับหน่วยงานระดับกระทรวงและหน่วยงานระดับท้องถิ่น เพื่อขับเคลื่อนนโยบายให้เกิดผลสัมฤทธิ์อย่างเป็นรูปธรรมโดยเร็วต่อไป

(นายอัครา พรหมเผ่า)

รัฐมนตรีช่วยว่าการกระทรวงเกษตรและสหกรณ์

MOAC



ศาสตราจารย์ นายประยูร อินสกุล ปลัดกระทรวงเกษตรและสหกรณ์



กระทรวงเกษตรและสหกรณ์ มีภารกิจหลักในการพัฒนาภาคการเกษตรของประเทศ โดยมุ่งเน้นใน 3 ด้าน ได้แก่ ด้านพัฒนาการผลิต ด้านบริหารจัดการทรัพยากรเพื่อการผลิต และด้านส่งเสริมและพัฒนาเกษตรกรและระบบสหกรณ์ ซึ่งภารกิจเหล่านี้มีความสำคัญอย่างยิ่งต่อการสร้างความเข้มแข็งให้กับเกษตรกรและสถาบันเกษตรกร เพิ่มประสิทธิภาพการผลิตและยกระดับมูลค่าสินค้าเกษตร รวมทั้งบริหารจัดการทรัพยากรการเกษตรและสิ่งแวดล้อมอย่างสมดุลและยั่งยืน

ที่ผ่านมา กระทรวงเกษตรและสหกรณ์ได้ดำเนินงานตามนโยบายรัฐบาลอย่างต่อเนื่อง เพื่อผลักดันนโยบายของรัฐบาลด้านการเกษตรสู่ความสำเร็จ โดยยึดแนวคิด “ตลาดนำ นวัตกรรมเสริม เพิ่มรายได้” และขับเคลื่อนภาคการเกษตรไทยสู่การเป็นศูนย์กลางการเกษตรของโลก (Agricultural Hub) ด้วยมาตรการสร้างภูมิคุ้มกันและความยั่งยืน และมาตรการยกระดับสินค้าเกษตรสู่การเพิ่มรายได้ พร้อมทั้งสานต่อนโยบายสำคัญให้ประสบผลสำเร็จตามเป้าหมาย “เกษตรทันสมัย เกษตรกรกินดีอยู่ดี สินค้าเกษตรมูลค่าสูง ทรัพยากรเกษตรยั่งยืน” บนพื้นฐานของความร่วมมือกันทั้งภาครัฐ ภาคเอกชน เกษตรกร และประชาชน

กระผมขอขอบคุณบุคลากรของกระทรวงเกษตรและสหกรณ์ทุกท่าน ที่ตั้งใจปฏิบัติงานตามภารกิจของตนเองอย่างทุ่มเทและขอส่งกำลังใจให้บุคลากรทุกท่านมีความเข้มแข็ง อดทน มุ่งมั่นในการให้บริการ และช่วยเหลือเกษตรกรอย่างเต็มกำลังความสามารถ เพื่อผลักดันให้กระทรวงเกษตรและสหกรณ์เคียงคู่กับภาคการเกษตรของประเทศ และเป็นที่พึ่งของเกษตรกรตลอดไป

(นายประยูร อินสกุล)
ปลัดกระทรวงเกษตรและสหกรณ์



ผู้บริหารระดับสูงกระทรวงเกษตรและสหกรณ์



นายประยูร อินสกุล
ปลัดกระทรวงเกษตรและสหกรณ์



นายอภัย สุทธิสังข์
รองปลัดกระทรวงเกษตรและสหกรณ์



นางสาวภัทราภรณ์ ไสงายะ
รองปลัดกระทรวงเกษตรและสหกรณ์



นายดาวร กันใจ
รองปลัดกระทรวงเกษตรและสหกรณ์



นางอัญชลี สุจิตตานนท์
รองปลัดกระทรวงเกษตรและสหกรณ์



นางสาวกิตินีย์ เมืองแก้ว
หัวหน้าผู้ตรวจราชการ
กระทรวงเกษตรและสหกรณ์



นางสาวนันทิชา วรรณสว่าง
ผู้ตรวจราชการ
กระทรวงเกษตรและสหกรณ์

นางสาวอิงอร ปัญญากิจ
ผู้ตรวจราชการ
กระทรวงเกษตรและสหกรณ์

นางสาวเสาวลักษณ์ สุขกมลสนีย์
ผู้ตรวจราชการ
กระทรวงเกษตรและสหกรณ์



นายวุฒิพงศ์ เนียมหอม
ผู้ตรวจราชการ
กระทรวงเกษตรและสหกรณ์

นางสาวนฤมล สงวนวงศ์
ผู้ตรวจราชการ
กระทรวงเกษตรและสหกรณ์

นายกฤษ อุดตมะเวกีน
ผู้ตรวจราชการ
กระทรวงเกษตรและสหกรณ์



นายณัฐกิตติ ขงทิพย์
อธิบดีกรมการข้าว

นายสุริยพล นุชอนงค์
อธิบดีกรมชลประทาน

นายวิณะโรจน์ ทรัพย์ส่งสุข
อธิบดีกรมตรวจบัญชีสหกรณ์



นายบัญชา สุขแก้ว
อธิบดีกรมประมง

นายสมชวน รัตนมังคลานนท์
อธิบดีกรมปศุสัตว์

นายทวีศักดิ์ ธนเดโชพล
อธิบดีกรมพัฒนาที่ดิน



นายราชน ศิลปะราชะ
อธิบดีกรมฝนหลวงและการบินเกษตร

นายระพีภัทร์ จันทรศรีวงศ์
อธิบดีกรมวิชาการเกษตร

นายพีรพันธ์ คอกอง
อธิบดีกรมส่งเสริมการเกษตร



นายวิศิษฐ์ ศรีสุวรรณ
อธิบดีกรมส่งเสริมสหกรณ์

นายนวนิตย์ พลเคน
อธิบดีกรมหม่อนไหม

นายเศรษฐเกียรติ กระจ่างวงษ์
เลขาธิการสำนักงานการปฏิรูปที่ดิน
เพื่อเกษตรกรรม



นายชัยวัฒน์ โยธคล

เลขาธิการสำนักงานมาตรฐานสินค้าเกษตร
และอาหารแห่งชาติ

นายฉันทานนท์ วรรณเขจร

เลขาธิการสำนักงานเศรษฐกิจการเกษตร

นายวิรัตน์ ปราบทุกษ์

ผู้อำนวยการสถาบันวิจัย
และพัฒนาพื้นที่สูง



พันจ่าเอก ประเสริฐ มาลัย

ผู้อำนวยการสำนักงานพิพิธภัณฑสถาน
เฉลิมพระเกียรติพระบาทสมเด็จพระเจ้าอยู่หัว

นายวิชาญ อังศรีสว่าง

ผู้อำนวยการสำนักงานพัฒนา
การวิจัยการเกษตร

นายสุภทัตน์ ต่างวิริยกุล

รักษาการแทนผู้อำนวยการ
การยางแห่งประเทศไทย



นายปณิธาน มีไชโย

ผู้อำนวยการองค์การตลาด
เพื่อเกษตรกร

นายปรีดา ยิงสุขสถาพร

ผู้อำนวยการองค์การสะพานปลา

นายสมพร ศรีเมือง

ผู้อำนวยการองค์การส่งเสริมกิจการโคนม
แห่งประเทศไทย



ภาพภารกิจผู้บริหารระดับสูงกระทรวงเกษตรและสหกรณ์





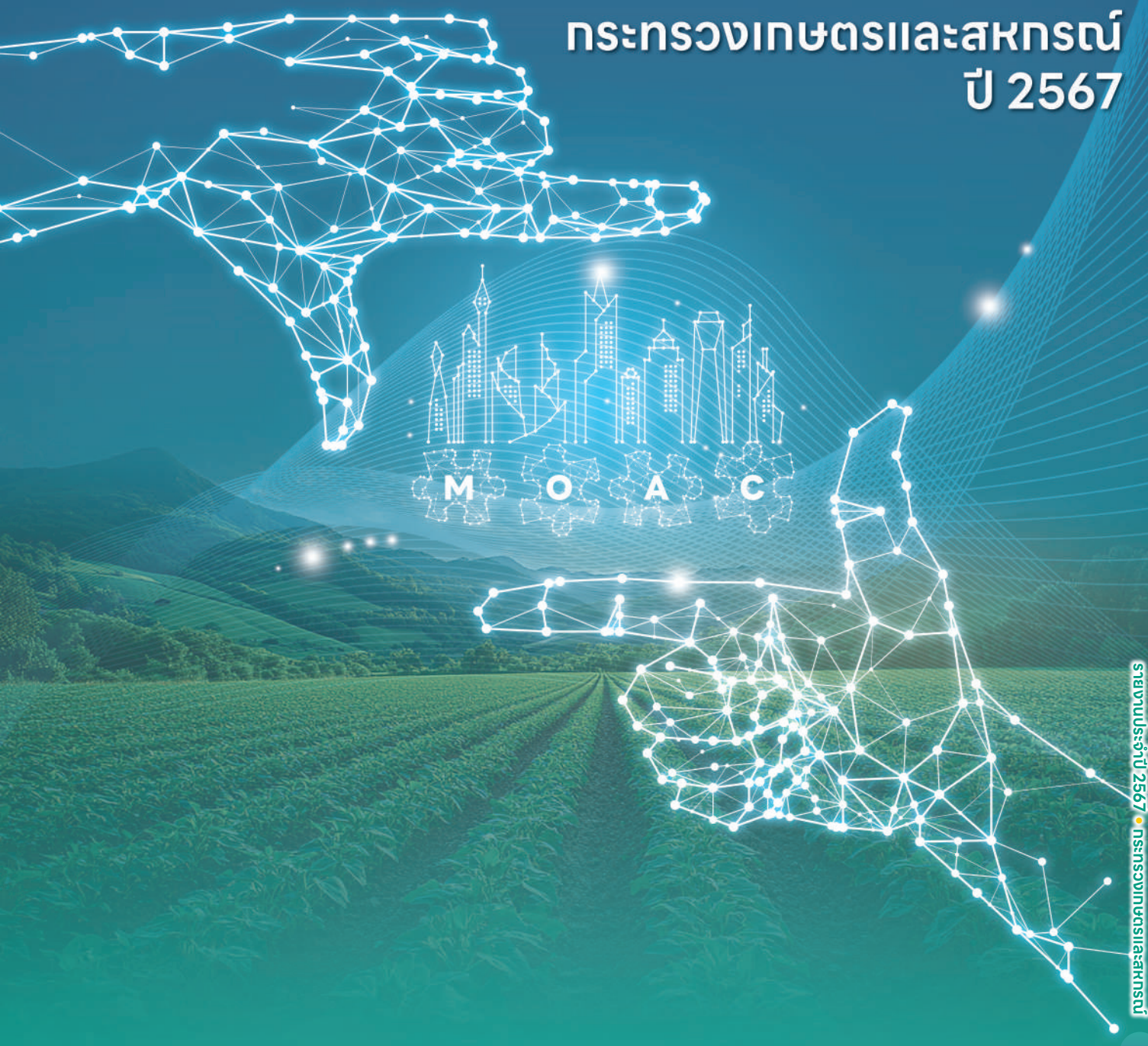


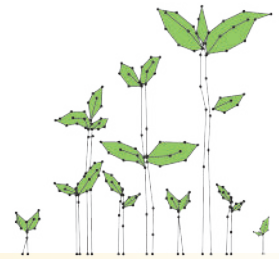




ส่วนที่ 1

ภาพรวมของ กระทรวงเกษตรและสหกรณ์ ปี 2567





วิสัยทัศน์

เกษตรกรมีคุณภาพชีวิตที่ดี
มีรายได้เพิ่มขึ้นไม่น้อยกว่าร้อยละ 10 ต่อปี

พันธกิจ

1. ยกระดับคุณภาพชีวิตเกษตรกรให้มีความมั่นคง
2. พัฒนาเศรษฐกิจภาคการเกษตรและสหกรณ์
ให้เติบโตอย่างมีเสถียรภาพ
3. วางแผนการผลิตด้วยหลักการตลาดนำการผลิต
4. บริหารจัดการสินค้าเกษตรตลอดห่วงโซ่อุปทานอย่างมีประสิทธิภาพ
5. ส่งเสริมงานวิจัย เทคโนโลยี และนวัตกรรมเพื่อนำมาใช้ประโยชน์ได้จริง
6. ส่งเสริมการบริหารจัดการทรัพยากรสิ่งแวดล้อมอย่างสมดุลและยั่งยืน
7. พัฒนาโครงสร้างพื้นฐานทางการเกษตรและสิ่งอำนวยความสะดวก
ให้มีประสิทธิภาพสูงสุด



ผลการดำเนินงานตามเป้าหมายการให้บริการกระทรวง และตัวชี้วัดจากการใช้จ่ายงบประมาณปี 2567

ผลการดำเนินงานตามเป้าหมายการให้บริการกระทรวงและตัวชี้วัด	หน่วย	เป้าหมาย	ผลงาน
1. เสริมสร้างความมั่นคงทางการเกษตร			
▪ แรงงานประมงได้รับการคุ้มครอง ผ่านระบบการออกหนังสือคนประจำเรือสำหรับต่างด้าว	ราย	40,000	54,443
▪ ประสิทธิภาพในการดำเนินคดีให้เป็นไปตามที่กฎหมายกำหนด	ร้อยละ	100	100
▪ จำนวนเกษตรกรที่เข้าร่วมโครงการพัฒนาอาชีพจังหวัดชายแดนใต้ของกระทรวงเกษตรและสหกรณ์มีรายได้เพิ่มขึ้นไม่น้อยกว่า	ร้อยละ	60	88.24
2. ยกระดับความสามารถในการแข่งขันภาคเกษตร			
▪ มูลค่าผลผลิตผลไม้เมืองร้อนที่สำคัญ ข้าวหอมมะลิ ผ้าไหมไทย (Thai Silk) ปศุสัตว์ ประมงและอื่น ๆ เพิ่มขึ้นไม่น้อยกว่า	ร้อยละ	10	10.33
▪ ผลผลิตต่อหน่วยของฟาร์ม/แปลงที่นำเทคโนโลยีสมัยใหม่มาใช้ ทั้งพืช ปศุสัตว์ ประมง เพิ่มขึ้นไม่น้อยกว่า	ร้อยละ	15	37.07
▪ อัตราการขยายตัวของปริมาณธุรกิจสหกรณ์และกลุ่มเกษตรกรเพิ่มขึ้น	ร้อยละ	1	14.08
▪ รายได้จากการท่องเที่ยวเชิงเกษตรเพิ่มขึ้นไม่น้อยกว่า	ร้อยละ	12	20.09
3. สร้างความเสมอภาคและกระจายความเท่าเทียมทางสังคม			
▪ เกษตรกรเป้าหมายที่น้อมนำแนวพระราชดำริไปปฏิบัติ และได้ผลจริงไม่น้อยกว่า	ร้อยละ	60	92.53
▪ เกษตรกรได้รับการพัฒนาและส่งเสริมอาชีพไม่น้อยกว่า	ราย	60,000	126,310
▪ เกษตรกรได้รับสิทธิเข้าทำประโยชน์ในที่ดินไม่น้อยกว่า	ราย	24,000	26,784
4. บริหารจัดการทรัพยากรการเกษตรและสิ่งแวดล้อมอย่างสมดุล			
▪ จำนวนเกษตรกรที่ได้รับการถ่ายทอดความรู้และมีเครือข่ายเกษตรกรปลอดการเผา	ราย	15,400	16,500
▪ จำนวนพื้นที่เกษตรกรลดการเผาไม่น้อยกว่า	ไร่	21,000	21,000
▪ พื้นที่ชลประทานเดิมที่ได้รับการบริหารจัดการ	ล้านไร่	27.44	36.33
5. พัฒนาระบบการบริหารจัดการภาครัฐ			
▪ บุคลากรผ่านการอบรมตามหลักสูตรดิจิทัลสำคัญ ได้แก่ หลักสูตร PDPA หลักสูตร Cyber Security หลักสูตร Data Governance หรือหลักสูตรอื่นที่กำหนดพร้อมทั้งได้รับใบประกาศนียบัตรรับรองการอบรมหลักสูตร	ร้อยละ	90	97.70

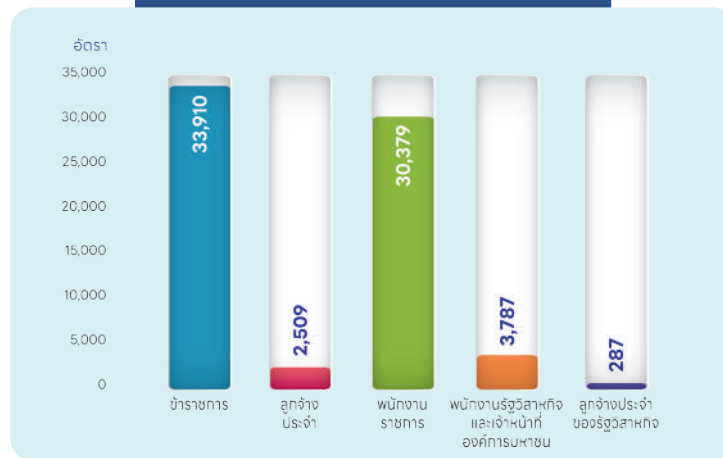
โครงสร้างองค์กร



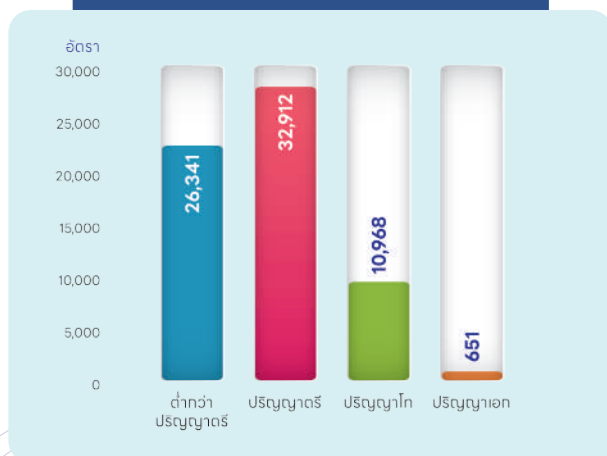
อัตรากำลัง

■ ส่วนราชการ :	ข้าราชการ	33,910	อัตรา
	ลูกจ้างประจำ	2,509	อัตรา
	พนักงานราชการ	30,379	อัตรา
■ รัฐวิสาหกิจ :	พนักงานรัฐวิสาหกิจ	3,422	อัตรา
	ลูกจ้างประจำของรัฐวิสาหกิจ	287	อัตรา
■ องค์การมหาชน :	เจ้าหน้าที่ขององค์การมหาชน	365	อัตรา
	รวม	70,872	อัตรา

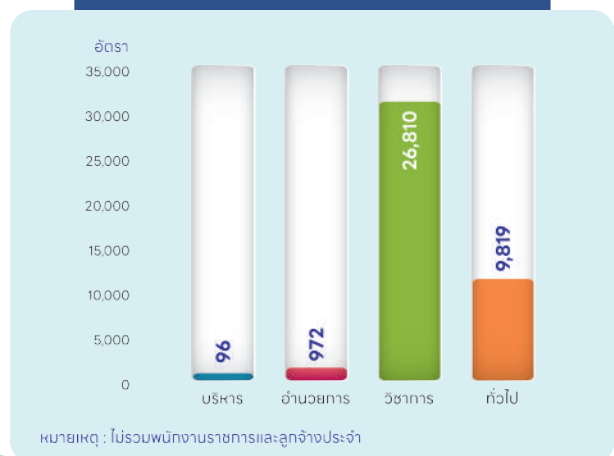
อัตรากำลังจำแนกตามสถานภาพ



อัตรากำลังจำแนกตามวุฒิการศึกษา



อัตรากำลังจำแนกตามกลุ่มตำแหน่ง



ที่มา: ข้อมูล ณ วันที่ 30 กันยายน 2567

งบประมาณ

1. งบประมาณที่ได้รับจัดสรรของกระทรวงเกษตรและสหกรณ์

1.1 งบประมาณรายจ่าย (ไม่รวมเงินนอกงบประมาณ) จำแนกตามส่วนราชการ องค์การมหาชน รัฐวิสาหกิจ และกองทุน

ในปี 2567 กระทรวงเกษตรและสหกรณ์ (ส่วนราชการ องค์การมหาชน รัฐวิสาหกิจ และกองทุน) ได้รับจัดสรรงบประมาณรวม จำนวน 120,526.2499 ล้านบาท ลดลงจากปี 2566 จำนวน 9,217.7130 ล้านบาท หรือลดลงร้อยละ 7.10 จำแนกเป็น ส่วนราชการและองค์การมหาชนในสังกัดกระทรวงเกษตรและสหกรณ์ 17 หน่วยงาน ได้รับจัดสรรงบประมาณ จำนวน 118,423.7588 ล้านบาท คิดเป็นร้อยละ 98.25 ของงบประมาณ ภาพรวมกระทรวงเกษตรและสหกรณ์ รัฐวิสาหกิจในสังกัดกระทรวงเกษตรและสหกรณ์ 2 หน่วยงาน ได้รับจัดสรรงบประมาณ จำนวน 151.9338 ล้านบาท คิดเป็นร้อยละ 0.13 และกองทุนในการกำกับดูแล 2 กองทุน ได้รับจัดสรรงบประมาณ จำนวน 1,950.5573 ล้านบาท คิดเป็นร้อยละ 1.62 ดังตารางที่ 1

ตารางที่ 1 งบประมาณรายจ่ายของกระทรวงเกษตรและสหกรณ์ (ไม่รวมเงินนอกงบประมาณ)

จำแนกตามส่วนราชการ องค์การมหาชน รัฐวิสาหกิจ และกองทุน เปรียบเทียบปี 2566 – 2567

หน่วย : ล้านบาท

รายการ	ปี 2566	ปี 2567	เพิ่ม-ลด	
			จำนวน	ร้อยละ
รวม	129,743.9629	120,526.2499	-9,217.7130	-7.10
ร้อยละ	100.00	100.00		
1) ส่วนราชการ + องค์การมหาชน 17 หน่วยงาน	128,133.5581 98.76	118,423.7588 98.25	-9,709.7993	-7.58
2) รัฐวิสาหกิจ 2 หน่วยงาน	75.4048 0.06	151.9338 0.13	76.5290	101.49
3) กองทุน 2 กองทุน	1,535.0000 1.18	1,950.5573 1.62	415.5573	27.07

ที่มา: สำนักงานเศรษฐกิจการเกษตร (2567)

1.2 งบประมาณรายจ่าย (ไม่รวมเงินนอกงบประมาณ) จำแนกตามหน่วยงาน

กระทรวงเกษตรและสหกรณ์ ได้รับจัดสรรงบประมาณปี 2567 จำนวน 21 หน่วยงาน โดยหน่วยงานที่ได้รับงบประมาณมากที่สุด คือ กรมชลประทาน จำนวน 81,118.2838 ล้านบาท คิดเป็นร้อยละ 67.30 ของงบประมาณภาพรวมกระทรวงเกษตรและสหกรณ์ รองลงมา คือ กรมปศุสัตว์ จำนวน 5,299.9661 ล้านบาท คิดเป็นร้อยละ 4.40 และกรมส่งเสริมการเกษตร จำนวน 5,059.9231 ล้านบาท คิดเป็นร้อยละ 4.20 ดังตารางที่ 2

ตารางที่ 2 งบประมาณรายจ่ายของกระทรวงเกษตรและสหกรณ์ (ไม่รวมเงินนอกงบประมาณ)
จำแนกตามหน่วยงาน เปรียบเทียบปี 2566 – 2567

หน่วย : ล้านบาท

หน่วยงาน	ปี 2566	ปี 2567	เพิ่ม-ลด จากปี 2566	
			จำนวน	ร้อยละ
รวม	129,743.9629	120,526.2499	-9,217.7130	-7.10
ร้อยละ	100.00	100.00		
1) ส่วนราชการ + องค์การมหาชน	128,133.5581	118,423.7588	-9,709.7993	-7.58
	98.76	98.26		
(1) สำนักงานปลัดกระทรวงเกษตรและสหกรณ์	1,085.2034 0.84	1,233.2224 1.02	148.0190	13.64
(2) กรมการข้าว	19,609.9750 15.11	4,437.5940 3.68	-15,172.3810	-77.37
(3) กรมชลประทาน	77,494.4829 59.73	81,118.2838 67.30	3,623.8009	4.68
(4) กรมตรวจบัญชีสหกรณ์	1,222.5661 0.94	1,252.1737 1.04	29.6076	2.42
(5) กรมประมง	3,487.8954 2.69	3,625.7334 3.01	137.8380	3.95
(6) กรมปศุสัตว์	5,218.0178 4.02	5,299.9661 4.40	81.9483	1.57
(7) กรมฝนหลวงและการบินเกษตร	2,071.5198 1.60	2,225.6247 1.85	154.1049	7.44
(8) กรมพัฒนาที่ดิน	3,940.8661 3.04	4,470.0989 3.71	529.2328	13.43
(9) กรมวิชาการเกษตร	3,060.1476 2.36	3,519.4751 2.92	459.3275	15.01
(10) กรมส่งเสริมการเกษตร	4,965.8948 3.83	5,059.9231 4.20	94.0283	1.89

ตารางที่ 2 งบประมาณรายจ่ายของกระทรวงเกษตรและสหกรณ์ (ไม่รวมเงินนอกงบประมาณ)
 จำแนกตามหน่วยงาน เปรียบเทียบปี 2566 – 2567 (ต่อ)

หน่วย : ล้านบาท

หน่วยงาน	ปี 2566	ปี 2567	เพิ่ม-ลด จากปี 2566	
			จำนวน	ร้อยละ
(11) กรมส่งเสริมสหกรณ์	2,584.8894 1.99	2,558.9756 2.12	-25.9138	-1.00
(12) กรมหม่อนไหม	525.7827 0.41	572.1169 0.47	46.3342	8.81
(13) สำนักงานการปฏิรูปที่ดินเพื่อเกษตรกรรม	1,393.6705 1.07	1,449.7949 1.20	56.1244	4.03
(14) สำนักงานมาตรฐานสินค้าเกษตรและอาหารแห่งชาติ	225.9565 0.17	294.1787 0.24	68.2222	30.19
(15) สำนักงานเศรษฐกิจการเกษตร	598.5887 0.46	634.9813 0.53	36.3926	6.08
(16) สถาบันวิจัยและพัฒนาพื้นที่สูง (องค์การมหาชน)	454.6524 0.35	504.8639 0.42	50.2115	11.04
(17) สำนักงานพิพิธภัณฑสถานแห่งชาติเฉลิมพระเกียรติพระบาทสมเด็จพระเจ้าอยู่หัว (องค์การมหาชน)	193.4490 0.15	166.7523 0.14	-26.6967	-13.80
2) รัฐวิสาหกิจ	75.4048 0.06	151.9338 0.13	76.5290	101.49
(1) การยางแห่งประเทศไทย	27.7834 0.02	103.3493 0.09	75.5659	271.98
(2) องค์การตลาดเพื่อเกษตรกร	47.6214 0.04	48.5845 0.04	0.9631	2.02
3) กองทุน	1,535.0000 1.18	1,950.5573 1.62	415.5573	27.07
(1) กองทุนจัดรูปที่ดิน	1,035.0000 0.80	1,135.0000 0.94	100.0000	9.66
(2) กองทุนฟื้นฟูและพัฒนาเกษตรกร	500.0000 0.39	815.5573 0.68	315.5573	63.11

ที่มา: สำนักงานเศรษฐกิจการเกษตร (2567)

1.3 งบประมาณรายจ่าย (ไม่รวมเงินนอกงบประมาณ) จำแนกตามลักษณะเศรษฐกิจ

กระทรวงเกษตรและสหกรณ์ ได้รับจัดสรรงบประมาณ จำนวน 120,526.2499 ล้านบาท จำแนกเป็น รายจ่ายประจำ จำนวน 34,961.9418 ล้านบาท คิดเป็นร้อยละ 29.01 ของงบประมาณที่ได้รับจัดสรร และรายจ่ายลงทุน จำนวน 85,564.3081 ล้านบาท คิดเป็นร้อยละ 70.99 โดยมีรายละเอียด ดังนี้

1) รายจ่ายประจำ ได้รับจัดสรร จำนวน 34,961.9418 ล้านบาท ลดลงจากปี 2566 จำนวน 233.8101 ล้านบาท หรือลดลงร้อยละ 0.66 จำแนกเป็น ส่วนราชการและองค์การมหาชนในสังกัดกระทรวงเกษตรและสหกรณ์ ได้รับจัดสรร จำนวน 33,994.4507 ล้านบาท รัฐวิสาหกิจในสังกัดกระทรวงเกษตรและสหกรณ์ ได้รับจัดสรร จำนวน 151.9338 ล้านบาท และกองทุนในการกำกับดูแล ได้รับจัดสรร จำนวน 815.5573 ล้านบาท

2) รายจ่ายลงทุน ได้รับจัดสรร จำนวน 85,564.3081 ล้านบาท ลดลงจากปี 2566 จำนวน 8,983.9029 ล้านบาท หรือลดลงร้อยละ 9.50 จำแนกเป็น ส่วนราชการและองค์การมหาชนในสังกัดกระทรวงเกษตรและสหกรณ์ ได้รับจัดสรร จำนวน 84,429.3081 ล้านบาท และกองทุนในการกำกับดูแล ได้รับจัดสรร จำนวน 1,135.0000 ล้านบาท ดังตารางที่ 3

ตารางที่ 3 งบประมาณรายจ่ายของกระทรวงเกษตรและสหกรณ์ (ไม่รวมเงินนอกงบประมาณ)

เปรียบเทียบรายจ่ายประจำ-รายจ่ายลงทุน ปี 2566 – 2567

หน่วย : ล้านบาท

หน่วยงาน	ปี 2566	ปี 2567	เพิ่ม-ลด	
			จำนวน	ร้อยละ
รวม	129,743.9629	120,526.2499	-9,217.7130	-7.10
ร้อยละ	100.00	100.00		
▪ รายจ่ายประจำ	35,195.7519 27.13	34,961.9418 29.01	-233.8101	-0.66
▪ รายจ่ายลงทุน	94,548.2110 72.87	85,564.3081 70.99	-8,983.9029	-9.50
1) ส่วนราชการ + องค์การมหาชน	128,133.5581	118,423.7588	-9,709.7993	-7.58
ร้อยละ	100.00	100.00		
▪ รายจ่ายประจำ	34,628.6471 27.03	33,994.4507 28.71	-634.1964	-1.83
▪ รายจ่ายลงทุน	93,504.9110 72.97	84,429.3081 71.29	-9,075.6029	-9.71
2) รัฐวิสาหกิจ	75.4048	151.9338	76.5290	101.49
ร้อยละ	100.00	100.00		
▪ รายจ่ายประจำ	67.1048 88.99	151.9338 100.00	84.8290	126.41
▪ รายจ่ายลงทุน	8.3000 11.01	- -	-8.3000	-100.00

ตารางที่ 3 งบประมาณรายจ่ายของกระทรวงเกษตรและสหกรณ์ (ไม่รวมเงินนอกงบประมาณ)
เปรียบเทียบรายจ่ายประจำ-รายจ่ายลงทุน ปี 2566 – 2567 (ต่อ)

หน่วย : ล้านบาท

หน่วยงาน	ปี 2566	ปี 2567	เพิ่ม-ลด	
			จำนวน	ร้อยละ
3) กองทุน	1,535.0000	1,950.5573	415.5573	27.07
	100.00	100.00		
▪ รายจ่ายประจำ	500.0000	815.5573	315.5573	63.11
	32.57	41.81		
▪ รายจ่ายลงทุน	1,035.0000	1,135.0000	100.0000	9.66
	67.43	58.19		

ที่มา: สำนักงานเศรษฐกิจการเกษตร (2567)

1.4 งบประมาณรายจ่าย (ไม่รวมเงินนอกงบประมาณ) จำแนกตามงบรายจ่าย และหมวดรายจ่าย

งบประมาณตามงบรายจ่ายและหมวดรายจ่าย จำแนกเป็น งบบุคลากร จำนวน 23,412.6725 ล้านบาท คิดเป็นร้อยละ 19.43 งบดำเนินงาน จำนวน 9,769.9995 ล้านบาท คิดเป็นร้อยละ 8.11 งบลงทุน จำนวน 82,429.3824 ล้านบาท คิดเป็นร้อยละ 68.39 งบเงินอุดหนุน จำนวน 2,271.0002 ล้านบาท คิดเป็นร้อยละ 1.88 และงบรายจ่ายอื่น จำนวน 2,643.1953 ล้านบาท คิดเป็นร้อยละ 2.19 ดังตารางที่ 4

ตารางที่ 4 งบประมาณรายจ่ายของกระทรวงเกษตรและสหกรณ์ (ไม่รวมเงินนอกงบประมาณ)
จำแนกตามงบรายจ่าย และหมวดรายจ่าย เปรียบเทียบปี 2566 – 2567

หน่วย : ล้านบาท

งบรายจ่าย	ปี 2566	ปี 2567	เพิ่ม-ลด	
			จำนวน	ร้อยละ
รวม	129,743.9629	120,526.2499	-9,217.7130	-7.10
ร้อยละ	100.00	100.00		
1) งบบุคลากร	23,379.7427	23,412.6725	32.9298	0.14
	18.02	19.43		
▪ หมวดเงินเดือนและค่าจ้างประจำ	15,855.9026	15,572.7093		
	67.82	66.51		
▪ หมวดค่าจ้างชั่วคราวและ ค่าตอบแทนพนักงานราชการ	7,523.8401	7,839.9632		
	32.18	33.49		

ตารางที่ 4 งบประมาณรายจ่ายของกระทรวงเกษตรและสหกรณ์ (ไม่รวมเงินนอกงบประมาณ)
 จำแนกตามงบรายจ่าย และหมวดรายจ่าย เปรียบเทียบปี 2566 – 2567 (ต่อ)

หน่วย : ล้านบาท

งบรายจ่าย	ปี 2566	ปี 2567	เพิ่ม-ลด	
			จำนวน	ร้อยละ
2) งบดำเนินงาน	9,683.7616	9,769.9995	86.2379	0.89
	7.46	8.11		
▪ หมวดค่าตอบแทนใช้สอยและวัสดุ	8,498.2920	8,573.5934		
	87.76	87.75		
▪ หมวดค่าสาธารณูปโภค	1,185.4696	1,196.4061		
	12.24	12.25		
3) งบลงทุน	77,748.4977	82,429.3824	4,680.8847	6.02
	59.92	68.39		
▪ หมวดค่าครุภัณฑ์	5,274.2269	6,465.9925		
	6.78	7.84		
▪ ที่ดินและสิ่งก่อสร้าง	72,474.2708	75,963.3899		
	93.22	92.16		
4) งบเงินอุดหนุน	16,890.3616	2,271.0002	-14,619.3614	-86.55
	13.02	1.88		
5) งบรายจ่ายอื่น	2,041.5993	2,643.1953	601.5960	29.47
	1.57	2.19		

ที่มา: สำนักงานเศรษฐกิจการเกษตร (2567)

2. ผลการใช้จ่ายและการเบิกจ่ายงบประมาณของกระทรวงเกษตรและสหกรณ์

ในปี 2567 กระทรวงเกษตรและสหกรณ์ ได้รับจัดสรรงบประมาณหลังโอนเปลี่ยนแปลง (ไม่รวมกองทุน) จำนวน 119,138.34 ล้านบาท มีการใช้จ่าย (เบิกจ่าย + PO + สำรองเงินมีหนี้) จำนวน 118,482.39 ล้านบาท คิดเป็นร้อยละ 99.45 และมีการเบิกจ่าย จำนวน 95,385.40 ล้านบาท คิดเป็นร้อยละ 80.06 ต่ำกว่าเป้าหมาย ร้อยละ 12.94 (เป้าหมายกำหนดร้อยละ 93.00) จำแนกเป็น (ข้อมูล ณ วันที่ 30 กันยายน 2567)

1) รายจ่ายประจำ ได้รับจัดสรร จำนวน 36,317.96 ล้านบาท มีการใช้จ่าย (เบิกจ่าย + PO + สำรองเงินมีหนี้) จำนวน 36,143.99 ล้านบาท คิดเป็นร้อยละ 99.52 และมีการเบิกจ่าย จำนวน 35,538.46 ล้านบาท คิดเป็นร้อยละ 97.85 ต่ำกว่าเป้าหมายร้อยละ 0.15 (เป้าหมายกำหนดร้อยละ 98.00)

2) รายจ่ายลงทุน ได้รับจัดสรร จำนวน 82,820.38 ล้านบาท มีการใช้จ่าย (เบิกจ่าย + PO + สำรองเงินมีหนี้) จำนวน 82,338.40 ล้านบาท คิดเป็นร้อยละ 99.42 และมีการเบิกจ่าย จำนวน 59,846.93 ล้านบาท คิดเป็นร้อยละ 72.26 ต่ำกว่าเป้าหมายร้อยละ 2.74 (เป้าหมายกำหนดร้อยละ 75.00) ดังตารางที่ 5

ตารางที่ 5 ผลการใช้จ่ายและการเบิกจ่ายงบประมาณของกระทรวงเกษตรและสหกรณ์ (ไม่รวมกองทุน)
ปี 2567

หน่วย : ล้านบาท

รายการ	งบประมาณ หลังโอน เปลี่ยนแปลง	การใช้จ่าย (เบิกจ่าย+PO+สำรองเงินมีหนี้)				เบิกจ่าย			
		จำนวน	ร้อยละ	เป้าหมาย		จำนวน	ร้อยละ	เป้าหมาย	
				ร้อยละ	สูง/ต่ำ			ร้อยละ	สูง/ต่ำ
ภาพรวม กษ.	119,138.34	118,482.39	99.45	100.00	-0.55	95,385.40	80.06	93.00	-12.94
รายจ่ายประจำ	36,317.96	36,143.99	99.52	100.00	-0.48	35,538.46	97.85	98.00	0.15
รายจ่ายลงทุน	82,820.38	82,338.40	99.42	100.00	-0.58	59,846.93	72.26	75.00	-2.74

ที่มา: สำนักงานเศรษฐกิจการเกษตร (2567)



ส่วนที่ 2

ผลการปฏิบัติราชการของ กระทรวงเกษตรและสหกรณ์ ปี 2567





ปี 2567

กระทรวงเกษตรและสหกรณ์ได้ดำเนินงานตามนโยบายรัฐบาล เพื่อยกระดับและสร้างความเข้มแข็งด้านการเกษตรสู่ความสำเร็จ โดยยึดหลักการ “ตลาดนำ นวัตกรรมเสริม เพิ่มรายได้” และขับเคลื่อนการเกษตรไทยสู่การเป็นศูนย์กลางการเกษตรของโลก (Agricultural Hub) ด้วยการสร้างภูมิคุ้มกันและความยั่งยืน และการยกระดับสินค้าเกษตรสู่การเพิ่มรายได้ เพื่อให้บรรลุตามเป้าหมาย “เกษตรกรต้องอยู่ดี สินค้าเกษตรมูลค่าสูง ทรัพยากรเกษตรยั่งยืน และภาคเกษตรไทย คือ ผู้นำสินค้าเกษตรในตลาดโลก” ซึ่งมีผลการดำเนินงานที่สำคัญ ดังนี้



1. นโยบายพิทักษ์รักษาไว้ซึ่งสถาบันพระมหากษัตริย์

1.1 การส่งเสริมการดำเนินงานอันเนื่องมาจากพระราชดำริ ให้เกิดผลเป็นรูปธรรม

กระทรวงเกษตรและสหกรณ์มุ่งเน้นการสร้าง ความเข้าใจที่ถูกต้อง และเผยแพร่ข้อมูลเกี่ยวกับการปฏิบัติพระราชกรณียกิจของสถาบันพระมหากษัตริย์ และเป็นหน่วยงานหลักในการสนับสนุนการดำเนินงานโครงการอันเนื่องมาจากพระราชดำริ โดยถ่ายทอดกระบวนการเรียนรู้ ส่งเสริมและพัฒนาอาชีพการเกษตร ด้านพืช ปศุสัตว์ ประมง และการทำบัญชีแก่เกษตรกร 99,917 ราย ถ่ายทอดองค์ความรู้ และเทคโนโลยีด้านการผลิตพืชและปัจจัยการผลิตผ่านการจัดทำแปลงเรียนรู้ 5,923 ไร่ มีโรงเรียนที่ได้รับบริการภายใต้โครงการอันเนื่องมาจากพระราชดำริ 250 แห่ง สนับสนุนโครงการสัตว์ปลอดโรค คนปลอดภัยจากโรคพิษสุนัขบ้า 101,978 ตัว ส่งเสริมความรู้ด้านการสหกรณ์แก่สหกรณ์/กลุ่มเกษตรกร 793 แห่ง ส่งเสริมความรู้ด้านการสหกรณ์ผ่านคลินิกเกษตรเคลื่อนที่ ในพระราชานุเคราะห์ สมเด็จพระบรมโอรสาธิราชฯ สยามมกุฎราชกุมาร 308 ครั้ง ในพื้นที่ 78 หน่วยงาน มีเกษตรกรและประชาชนได้รับประโยชน์ 22,634 ราย ก่อสร้างแหล่งน้ำและสนับสนุนโครงการอันเนื่องมาจากพระราชดำริ 104 แห่ง จัดทำระบบอนุรักษ์ดินและน้ำ และส่งเสริมการปรับปรุงบำรุงดิน 44,120 ไร่



1.2 การพัฒนาพื้นที่สูงอย่างยั่งยืน

การพัฒนาพื้นที่สูงอย่างยั่งยืน เพื่อลดปัญหาความเหลื่อมล้ำ และเร่งแก้ไขปัญหาคัญบนพื้นที่สูง รวมทั้งขยายผลสำเร็จของการพัฒนาไปสู่พื้นที่สูงต่าง ๆ 2,608 กลุ่มบ้าน 18 จังหวัด 733,417 ราย ด้วยการถ่ายทอดความรู้ด้านการผลิต การตลาด เทคโนโลยี และสนับสนุนปัจจัยการผลิต ด้านพืช ปศุสัตว์ และประมง แก่เกษตรกร 85,886 ราย ผลิตพันธุ์สัตว์น้ำเพื่อปล่อยสู่แหล่งน้ำธรรมชาติ 1,387,500 ตัว พัฒนาสหกรณ์และกลุ่มเกษตรกรให้มีความเข้มแข็งตามศักยภาพ 60 แห่ง ส่งเสริมการบริหารกลุ่มเพื่อการจัดตั้งสหกรณ์ 31 แห่ง พื้นฟูทรัพยากรดินด้วยการจัดทำระบบอนุรักษ์ดินและน้ำ 7,400 ไร่ บริหารจัดการและพัฒนาแหล่งน้ำขนาดเล็กและระบบกระจายน้ำเพื่อการเกษตร 70 ชุมชน 245 แห่ง

1.3 การถ่ายทอดองค์ความรู้เพื่อการพัฒนาตามแนวทางเศรษฐกิจพอเพียง

การถ่ายทอดองค์ความรู้เพื่อการพัฒนาตามแนวทางเศรษฐกิจพอเพียง เพื่อจุดประกายความคิด และสร้างแรงบันดาลใจในการน้อมนำแนวพระราชดำริไปประยุกต์ใช้ในการดำเนินชีวิต ด้วยการเผยแพร่ พระเกียรติคุณและพระอัจฉริยภาพของพระบรมชนกชาติเบศร มหาภูมิพลอดุลยเดชมหาราช บรมนาถบพิตร พระบาทสมเด็จพระเจ้าอยู่หัว และพระบรมวงศานุวงศ์ ด้านการเกษตรเศรษฐกิจพอเพียง เกษตรทฤษฎีใหม่ และถ่ายทอดองค์ความรู้ ภูมิปัญญา นวัตกรรมเกษตรเศรษฐกิจพอเพียง ผ่านการจัดแสดงนิทรรศการภายในอาคาร/ ภายนอกอาคาร การจัดนิทรรศการหมุนเวียน และงานมหกรรมเฉลิมพระเกียรติพระบาทสมเด็จพระเจ้าอยู่หัว อาทิ นิทรรศการภายในอาคาร “แรงบันดาลใจ จากคนบนฟ้า” งานนิทรรศการหมุนเวียน “จากพันธกรรม สู่วินัย” งานมหกรรมเฉลิมพระเกียรติพระบาทสมเด็จพระเจ้าอยู่หัว “สืบสานงานพ่อ พัฒนาส่งต่อ อาชีพ ที่ยั่งยืน Agri Museum” มีผู้เข้าชมในพิพิธภัณฑ์การเกษตรเฉลิมพระเกียรติพระบาทสมเด็จพระเจ้าอยู่หัว (Onsite และ Online) 580,325 ราย รวมทั้งการขับเคลื่อนปรัชญาของเศรษฐกิจพอเพียงผ่านการจัดตลาดเศรษฐกิจพอเพียง ซึ่งเป็นตลาดที่มีการถ่ายทอดองค์ความรู้ การแลกเปลี่ยนเรียนรู้จากเครือข่ายพิพิธภัณฑ์การเกษตร เฉลิมพระเกียรติพระบาทสมเด็จพระเจ้าอยู่หัว เกษตรกร และผู้ผลิตสินค้าเกษตร ที่มีคุณภาพ มีผู้เข้ารับการถ่ายทอดองค์ความรู้ (Onsite และ Online) 14,259 ราย ตลอดจนการจำหน่ายสินค้า ผลิตภัณฑ์และผลผลิตเกษตรปลอดภัย อาทิ ตลาดเศรษฐกิจพอเพียง “หวานใจสายเกษตร” “พันธกรรมไทยไต้หวัน” “Happy Life กินดีอยู่ดี”



2. นโยบายระยะสั้น : แก้ไขปัญหาเฉพาะหน้า

2.1 การกระตุ้นเศรษฐกิจและแก้ปัญหาเร่งด่วน

1) สนับสนุนการฟื้นฟูและพัฒนาอาชีพให้กับสมาชิกกองทุนฟื้นฟูและพัฒนาเกษตรกร โดยฟื้นฟูและพัฒนาอาชีพให้เกษตรกรมีคุณภาพชีวิตที่ดีขึ้น มีปัจจัยการผลิต สิทธิทรัพย์ และรายได้เพิ่มขึ้น และหนี้สินลดลง 257 ราย

2) แก้ไขปัญหานี้สินและพัฒนาคุณภาพชีวิตให้กับสมาชิกสหกรณ์/กลุ่มเกษตรกร โดยบริหารจัดการสินเชื่อแก่สหกรณ์และกลุ่มเกษตรกรที่มีหนี้ค้าง (NPL) 710 แห่ง ถ่ายทอดความรู้การบริหารจัดการหนี้และส่งเสริมอาชีพ 717 แห่ง 3,694 ราย สนับสนุนเงินกู้กองทุนพัฒนาสหกรณ์ และส่งเสริมอาชีพสมาชิกสหกรณ์ 100 สหกรณ์ วงเงิน 244.61 ล้านบาท และบริหารจัดการด้านการเงินการบัญชี 706 แห่ง

3) ช่วยเหลือเกษตรกรและผู้ยากจน โดยอนุมัติเงินกู้เพื่อช่วยในการไถ่ถอนหรือซื้อคืนที่ดิน 2,065 ไร่ 2 งาน 87.40 ตารางวา ให้แก่เกษตรกรและผู้ยากจน 355 ราย วงเงิน 223.43 ล้านบาท รวมทั้งฟื้นฟูอาชีพลูกหนี้ให้สามารถลดต้นทุนการผลิต ลดรายจ่าย และมีรายได้เพิ่มขึ้น

4) สนับสนุนให้เกษตรกรเข้าถึงแหล่งเงินทุนดอกเบี้ยต่ำ ภายใต้มาตรการรักษาเสถียรภาพราคาข้าวเปลือก ได้แก่ โครงการสินเชื่อเพื่อรวบรวมข้าวและสร้างมูลค่าเพิ่มโดยสถาบันเกษตรกร 85 แห่ง ในพื้นที่ 25 จังหวัด วงเงิน 10,564.49 ล้านบาท รวบรวมข้าวเปลือกได้ 1.06 ล้านตัน และโครงการสินเชื่อชะลอการขายข้าวเปลือกนาปี 107 แห่ง ในพื้นที่ 35 จังหวัด วงเงิน 3,396.78 ล้านบาท รวบรวมข้าวเปลือกได้ 3.22 ล้านตัน

5) แก้ไขปัญหาทางพารา โดยสนับสนุนสินเชื่อแก่สถาบันเกษตรกรเพื่อรวบรวมยางพารา (ปี 2557-2567) 376 แห่ง วงเงิน 17,427.801 ล้านบาท และผู้ประกอบการผลิตภัณฑ์ยาง (ปี 2559-2567) 19 ราย วงเงิน 21,040.70 ล้านบาท รวมทั้งส่งเสริมการใช้ยางพาราในการซ่อมแซมและปรับปรุงคันคลองชลประทาน 45.25 ตัน

6) แก้ไขปัญหาการแพร่ระบาดของปลาหมอคางดำ โดยควบคุมและกำจัดปลาหมอคางดำในแหล่งน้ำธรรมชาติและบ่อเพาะเลี้ยง ปล่อยปลาผู้ล่าที่เหมาะสมในแหล่งน้ำที่มีการแพร่ระบาด จัดหาแนวทางในการนำปลาหมอคางดำที่ถูกกำจัดไปใช้ประโยชน์อย่างมีประสิทธิภาพ อาทิ การแปรรูปเป็นผลิตภัณฑ์ต่าง ๆ สักรวจและเฝ้าระวัง



การแพร่กระจายของปลาหมอคางดำในพื้นที่เสี่ยง ประชาสัมพันธ์และสร้างความรู้ความเข้าใจเกี่ยวกับการแพร่ระบาดและกฎหมายที่เกี่ยวข้อง พัฒนาเทคโนโลยีทางพันธุกรรมเพื่อควบคุมการแพร่พันธุ์ พื้นฟูแหล่งอาศัยและปล่อยสัตว์น้ำพื้นเมืองกลับคืนสู่ธรรมชาติ ทำให้สามารถกำจัดปลาหมอคางดำทั้งสิ้น 3,020,399.50 กิโลกรัม แบ่งเป็น บ่อเพาะเลี้ยง 1,885,633 กิโลกรัม และแหล่งน้ำธรรมชาติ 1,134,766.50 กิโลกรัม



7) ปราบปรามการลักลอบนำเข้าและส่งออกสินค้าเกษตรที่ผิดกฎหมาย

ดำเนินการโดยหน่วยงานราชการบูรณาการการทำงานร่วมกับหน่วยงานที่เกี่ยวข้อง ทั้งในส่วนกลางและส่วนภูมิภาค จำแนกเป็น

7.1) ด้านพืช โดยเฝ้าระวัง ตรวจสอบเบาะแส รับเรื่องร้องเรียน ปราบปรามปัจจัยการผลิต วัตถุดิบทราย ปุ๋ย และเมล็ดพันธุ์ควบคุมที่ผิดกฎหมายในพื้นที่ 77 จังหวัด 8 ครั้ง จัดตั้งจุดสกัดเพื่อปราบปรามการลักลอบการนำเข้าอย่างพาราผิดกฎหมายตามแนวตะเข็บชายแดนในพื้นที่จังหวัดเชียงราย ระนอง กาญจนบุรี และตาก ตรวจพบการลักลอบนำเข้าอย่างพารา 267.74 ตัน และดำเนินการตามกฎหมายที่เกี่ยวข้อง



7.2) ด้านปศุสัตว์ โดยบังคับใช้กฎหมายและดำเนินคดีแก่ผู้กระทำความผิด 619 ครั้ง เข้าตรวจสอบสถานที่ ยานพาหนะ บุคคล และยึดอายัดตามกฎหมาย 8,899 ครั้ง ตรวจสอบรถห้องเย็นขนส่งซากสัตว์เพื่อเฝ้าระวังไม่ให้เกิดการกระจายขนส่งสินค้าหมูเถื่อน ณ จุดตรวจด่านกักกันสัตว์ห้วยยาง จังหวัดประจวบคีรีขันธ์ 1,441 คัน



7.3) ด้านประมง โดยเฝ้าระวัง ป้องกันการลักลอบนำเข้าและส่งออกสินค้าประมงผิดกฎหมาย 52,604 ครั้ง มีการบูรณาการระหว่างกรมประมง กรมปศุสัตว์ และกรมวิชาการเกษตร ในการตรวจสอบสินค้าเกษตร ณ สถานประกอบการและห้องเย็นรับฝาก 2,766 ห้องเย็น พบการกระทำความผิด 120 ห้องเย็น รับผิดชอบการประกอบกิจการห้องเย็นเก็บรักษาสัตว์น้ำ 1,860 ห้องเย็น และดำเนินคดีกับผู้กระทำความผิดเกี่ยวกับการนำเข้าส่งออกสินค้าประมงผิดกฎหมาย 338 คดี



8) สร้างมูลค่าเพิ่มจากวัสดุเหลือใช้ทางการเกษตร ด้วยการถ่ายทอดความรู้ เทคโนโลยี และสนับสนุนปัจจัยการผลิตแก่เกษตรกร (พืช ปศุสัตว์ และ ประมง) 24,474 ราย สมาชิกสหกรณ์ และกลุ่มเกษตรกร 119 แห่ง จัดทำแปลงต้นแบบการจัดการฟางข้าวหลังการเก็บเกี่ยว 40 ไร่ ส่งเสริมพัฒนาผลิตภัณฑ์แปรรูป จากกระบวนการผลิตสินค้าข้าว 2 ผลิตภัณฑ์ ได้แก่ ผลิตภัณฑ์ลิปบาล์มจากรำข้าว และผลิตภัณฑ์ Rice Aroma Stick พัฒนาระบบการจัดการวัสดุเหลือใช้ทางการเกษตรในพืชอุตสาหกรรม และไม้ผลเศรษฐกิจ อาทิ ระบบการใช้ โรงปุ๋ยหมักเติมอากาศ ระบบการใช้เตาเผาชีวภาพไร้ควัน ได้แก่ กาแฟและพืชผัก จังหวัดเชียงใหม่ กล้วย จังหวัดพิษณุโลก และมันสำปะหลัง/อ้อย จังหวัดขอนแก่น รวมทั้งศึกษาแนวทางการสร้างมูลค่าเพิ่มทางเศรษฐกิจ จากการนำวัสดุเหลือใช้ทางการเกษตร และผลผลิตทางการเกษตรส่วนเกินมาใช้ประโยชน์ และศึกษาโซ่อุปทาน ของการจัดการวัสดุเหลือใช้ทางการเกษตร

9) ส่งเสริมการท่องเที่ยวเชิงเกษตร ด้วยการพัฒนาศักยภาพแหล่งท่องเที่ยวเชิงเกษตร ของวิสาหกิจชุมชนให้มีศักยภาพในการรองรับนักท่องเที่ยว โดยเน้นประสบการณ์ท่องเที่ยวที่มีคุณค่า จากภูมิปัญญาและเอกลักษณ์เฉพาะของท้องถิ่น 56 แหล่ง เกิดต้นแบบด้านการท่องเที่ยวเชิงเกษตร 6 แหล่ง ซึ่งวิสาหกิจชุมชนที่เข้าร่วมมีรายได้เฉลี่ยเพิ่มขึ้นร้อยละ 20.09 รวมทั้งพัฒนาแหล่งท่องเที่ยวด้านหม่อนไหม 6 แห่ง ได้แก่ (1) ไร่ทอฝืนและร้านทอผ้าไหมยกดอกลำพูน ตำบลทาชุมเงิน อำเภอแม่ทา จังหวัดลำพูน (2) อ้วนกลมแฮปปี้ฟาร์ม ตำบลบ้านตาด อำเภอเมือง จังหวัดอุดรธานี (3) ชิน ไหมไทย ตำบลชนบท อำเภอชนบท จังหวัดขอนแก่น (4) เฮือนคำมู พิพิธภัณฑ์ผ้าโบราณ ตำบลในเมือง อำเภอเมือง จังหวัดชัยภูมิ (5) คุณนายไหมไทย ตำบลนางตะเคียน อำเภอเมืองสมุทรสงคราม จังหวัดสมุทรสงคราม และ (6) โรงทอผ้าไหมลายโบราณ บ้านโคกหม้อ (แต้มตะก้อ) ตำบลโคกหม้อ อำเภอทพทัน จังหวัดอุทัยธานี

นอกจากนี้ กระทรวงเกษตรและสหกรณ์ได้เตรียมการจัดงานมหกรรมพืชสวนโลกจังหวัดอุดรธานี พ.ศ. 2569 (1 พฤศจิกายน 2569 – 14 มีนาคม 2570) โดยมีการประชาสัมพันธ์ทั้งในประเทศและต่างประเทศ เพื่อแสดงให้เห็นศักยภาพในการพัฒนาพืชสวนโลกของประเทศไทย ตลอดจนมีการแลกเปลี่ยนเรียนรู้ทางวิชาการ เทคโนโลยี และนวัตกรรม ทั้งในระดับชาติและนานาชาติ รวมถึงอนุรักษ์และฟื้นฟูความหลากหลายทางชีวภาพในพื้นที่ชุ่มน้ำ และเพิ่มพื้นที่ในการดูดซับก๊าซเรือนกระจก ครอบคลุมพื้นที่ 1,030 ไร่

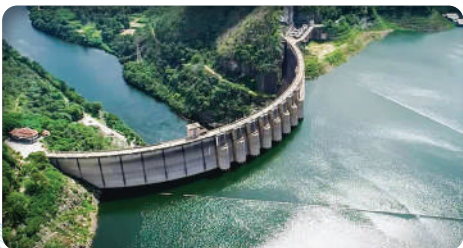


2.2 การเตรียมมาตรการรองรับภัยพิบัติทางธรรมชาติ

1) จัดการงานชลประทาน และบริหารจัดการน้ำ โดยสนับสนุนการจัดการงานชลประทาน และบริหารจัดการน้ำในพื้นที่ชลประทาน 35.08 ล้านไร่

2) บริหารจัดการน้ำเพื่อป้องกันและบรรเทาภัยจากน้ำ โดยก่อสร้างคลองระบายน้ำ ประตูลำน้ำ เพื่อควบคุมปริมาณน้ำที่ไหลผ่านพื้นที่เศรษฐกิจ และเป็นแหล่งเก็บกักน้ำเพื่อการเกษตร อุปโภค บริโภค และการปศุสัตว์ ส่งผลให้เกษตรกรมีความเป็นอยู่ที่ดีขึ้น อาทิ การพัฒนาปรับปรุงเพิ่มประสิทธิภาพ การระบายน้ำเพื่อป้องกันและบรรเทาอุทกภัยในพื้นที่เกษตรกรรมและพื้นที่เขตเศรษฐกิจ 153,982 ไร่ โครงการบรรเทาอุทกภัยเมืองชัยภูมิ จังหวัดชัยภูมิ (ระยะที่ 1) ลดผลกระทบเฉลี่ยปีละประมาณ 20,000 ไร่ และส่งน้ำช่วยเหลือพื้นที่เพาะปลูกฤดูฝน 18,610 ไร่ และฤดูแล้ง 1,850 ไร่

3) ปฏิบัติการฝนหลวง ครอบคลุมพื้นที่ทั่วประเทศ 22 หน่วยปฏิบัติการ สามารถสร้างความชุ่มชื้นให้กับพื้นที่ป่า และเพิ่มปริมาณน้ำฝนในพื้นที่เกษตรกรรม 934.16 ล้านลูกบาศก์เมตร พื้นที่การเกษตร ได้รับประโยชน์ 241 ล้านไร่ เพิ่มปริมาณน้ำเก็บกักในเขื่อนและอ่างเก็บน้ำ 555.46 ล้านลูกบาศก์เมตร และศึกษาพัฒนาเทคโนโลยีฝนหลวงด้วยความร่วมมือทางวิชาการด้านการตัดแปรสภาพอากาศ



4) ช่วยเหลือ ฟื้นฟู เกษตรกรผู้ประสบ

ภัยพิบัติด้านการเกษตร โดยให้การช่วยเหลือเกษตรกร 224,806 ราย วงเงินรวม 2,935,800,574.53 บาท แบ่งเป็น อุทกภัย 191,437 ราย วงเงิน 2,375,797,245.06 บาท วาตภัย 57 ราย วงเงิน 1,766,460.00 บาท ฝนแล้ง 30,506 ราย วงเงิน 530,525,085.95 บาท ภัยแล้ง 2,661 ราย วงเงิน 25,769,712.52 บาท โรครระบาดพืช 91 ราย วงเงิน 906,795.00 บาท ไฟป่า 28 ราย วงเงิน 545,468.00 บาท ช้างป่า 11 ราย วงเงิน 216,568.00 บาท และอัคคีภัย 15 ราย วงเงิน 273,240.00 บาท



5) ฝ้าระวังและป้องกันโรค โดยการตรวจวิเคราะห์วินิจฉัยและชั้นสูตรโรคสัตว์ ควบคุมการเคลื่อนย้ายสัตว์ ซากสัตว์ สิ้นค้าปศุสัตว์ วัตถุดิบอาหารสัตว์ วัตถุดิบอันตราย และการบังคับใช้กฎหมายและระเบียบที่เกี่ยวข้อง 234,239 ตัวอย่าง ฝ้าระวัง ป้องกัน และควบคุมโรคในสัตว์น้ำและโรคอุบัติใหม่ 43,496 ตัวอย่าง ตรวจปัจจัยการผลิตนำเข้า และสินค้าจากผู้จำหน่ายปุ๋ย วัตถุดิบอันตราย เมล็ดพันธุ์ 55,400 ราย

3. นโยบายระยะกลาง และระยะยาว

3.1 การสร้างรายได้ภาคการเกษตร

1) เพิ่มประสิทธิภาพและผลิตภาพภาคเกษตร ด้วยการ

1.1) ลดต้นทุน เพิ่มผลผลิต ดำเนินการผ่านโครงการ/กิจกรรมสำคัญ อาทิ

(1) ระบบส่งเสริมเกษตรกรแบบแปลงใหญ่ เกษตรกรได้รับการสนับสนุนให้รวมกลุ่มทำการผลิตสินค้าเกษตร สามารถลดต้นทุนการผลิต เพิ่มประสิทธิภาพ และมีผลผลิตต่อหน่วยเพิ่มขึ้น มีคุณภาพได้มาตรฐาน และพัฒนาศักยภาพของเกษตรกรสู่ Smart Farmer มีการบูรณาการร่วมกับหน่วยงานภาครัฐและเอกชน เพื่อให้เกิดการรวมกันผลิตและรวมกันจำหน่าย โดยมีตลาดที่แน่นอนรองรับผลผลิตทางการเกษตร ปัจจุบันมีแปลงใหญ่ 10,693 แปลง สมาชิก 571,221 ราย พื้นที่ 9,009,551 ไร่ สินค้าแปลงใหญ่มีมูลค่าเพิ่ม 137,213.18 ล้านบาท โดยเกิดจากการลดต้นทุนการผลิต 44,378.77 ล้านบาท และเพิ่มผลผลิต 92,834.41 ล้านบาท เกษตรกรแปลงใหญ่ได้รับการรับรองมาตรฐานการผลิตสินค้าเกษตร 203,835 ราย ได้แก่ (1.1) GAP 161,581 ราย (1.2) เกษตรอินทรีย์ 24,001 ราย (1.3) RSPO (ปาล์มน้ำมัน) 3,385 ราย และ (1.4) อื่น ๆ (PGS กลุ่มรับรองตนเอง) 14,868 ราย

ทำแปลงใหญ่แล้วได้อะไร?

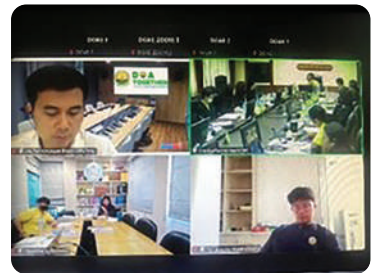
- เกษตรกร/คน**
 - รวมกลุ่มเข้าารจัดการลดต้นทุนได้ผ่านองค์กรชุมชนและลด ต้นทุนค่าปุ๋ยค่ายาใช้การฐาน
 - เข้าถึงแหล่งเงินทุน สถาบัน และบริการ
 - มีความรู้ที่ทันสมัยและสามารถจัดการตลาด
 - เข้าถึงสายการค้าของสถาบันวิจัยและพัฒนา
 - มีความเชื่อมโยง มีตลาดรองรับ และเชื่อมโยงกับผู้ประกอบการรายอื่นในภาค
- พื้นที่**
 - มีความเชื่อมโยง มีขนาดแปลงใหญ่ และเชื่อมโยงกับผู้ประกอบการรายอื่นในภาค
 - มีตลาดรองรับที่มีคุณภาพและมั่นคง
 - มีผู้ประกอบการรายอื่นในพื้นที่
 - มีตลาดรองรับที่ต่อเนื่อง
- สินค้า**
 - สินค้าแปลงใหญ่มีมาตรฐานการตรวจสอบและรับรองจากผู้ประกอบการ
 - สินค้าแปลงใหญ่มีคุณภาพและปลอดภัย
 - สินค้าแปลงใหญ่มีต้นทุนและราคาจำหน่ายที่แข่งขันได้
- ภาครัฐ**
 - มีหน่วยงานใหญ่ที่บูรณาการลดต้นทุนและช่วยเหลือเกษตรกร
 - มีผู้ประกอบการรายอื่นที่สนใจและสนใจ
 - มีผู้ประกอบการรายอื่นที่สนใจและสนใจ
 - มีผู้ประกอบการรายอื่นที่สนใจและสนใจ
 - มีผู้ประกอบการรายอื่นที่สนใจและสนใจ
- อื่น ๆ**
 - มีการเชื่อมโยงกับผู้ประกอบการรายอื่นในภาค
 - มีการเชื่อมโยงกับผู้ประกอบการรายอื่นในภาค
 - มีการเชื่อมโยงกับผู้ประกอบการรายอื่นในภาค
 - มีการเชื่อมโยงกับผู้ประกอบการรายอื่นในภาค
 - มีการเชื่อมโยงกับผู้ประกอบการรายอื่นในภาค

****เกษตรกรมั่นคง ภาคเกษตรมั่นคง ทรัพยากรการเกษตรยั่งยืน****

กรมส่งเสริมการเกษตร

(2) ส่งเสริม พัฒนาอาชีพ และถ่ายทอดเทคโนโลยีผ่านศูนย์เรียนรู้การเพิ่มประสิทธิภาพ

การผลิตสินค้าเกษตร (ศพก.) เป็นกลไกสำคัญในการขับเคลื่อนงานส่งเสริมการเกษตรในพื้นที่ โดยเป็นศูนย์กลางการเรียนรู้ด้านเกษตรของชุมชน มีการถ่ายทอดความรู้และเทคโนโลยีการผลิต การบริหารจัดการและการตลาด รวมทั้งการให้บริการข้อมูลข่าวสารด้านการเกษตรในพื้นที่ ซึ่งสามารถตอบสนองความต้องการด้านการเกษตรของชุมชนได้อย่างแท้จริง ผ่านเกษตรกรต้นแบบที่ประสบความสำเร็จในการเพิ่มประสิทธิภาพการผลิต การพัฒนาคุณภาพ และการปรับเปลี่ยนพฤติกรรมการผลิต ควบคู่ไปกับการยึดหลักปรัชญาของเศรษฐกิจพอเพียง ปัจจุบันมีศูนย์เรียนรู้การเพิ่มประสิทธิภาพการผลิตสินค้าเกษตรหลัก จำนวน 882 ศูนย์ (อำเภอละ 1 ศูนย์) และศูนย์เรียนรู้การเพิ่มประสิทธิภาพการผลิตสินค้าเกษตรเครือข่าย จำนวน 14,490 ศูนย์ กระจายอยู่ทุกอำเภอทั่วประเทศ ดำเนินกิจกรรมทั้งแบบ Onsite และ Online ตามลักษณะของกิจกรรมและความเหมาะสมของพื้นที่ ด้วยการพัฒนาศักยภาพของศูนย์เรียนรู้การเพิ่มประสิทธิภาพการผลิตสินค้าเกษตร และศูนย์เครือข่ายให้เป็นแหล่งเรียนรู้แก่เกษตรกร 69,610 ราย พัฒนารูปร่างเรียนรู้/แปลงเรียนรู้ ให้เป็นแหล่งเรียนรู้เทคโนโลยีด้านการผลิตพืช ในชุมชน 145 ศูนย์ ด้านการพัฒนาที่ดิน 882 ศูนย์ ด้านบัญชี (ครูบัญชี) 882 ศูนย์ ด้านประมง 385 ศูนย์ และพัฒนาศักยภาพเศรษฐกิจการเกษตร อาสา (ศกอ.) ประจำศูนย์เรียนรู้การเพิ่มประสิทธิภาพการผลิตสินค้าเกษตร 912 ราย



(3) เพิ่มประสิทธิภาพและพัฒนาศักยภาพการผลิตสินค้าเกษตร แบ่งเป็น

(3.1) ด้านพืช อาทิ ถ่ายทอดความรู้ในการเพิ่มประสิทธิภาพการผลิตสินค้าเกษตร 18,050 ราย ถ่ายทอดความรู้การปลูกพืชใช้น้ำน้อยทดแทนการทำนาปรัง 2,391 ราย ถ่ายทอดความรู้การใช้ปุ๋ยอย่างรู้คุณค่า 2,500 ราย เสริมสร้างศักยภาพการผลิตเมล็ดพันธุ์ข้าวให้แก่ศูนย์ข้าวชุมชน 800 แห่ง 1,999 ตัน ผลิตและกระจายเมล็ดพันธุ์ข้าว พันธุ์คัด พันธุ์หลัก 3,960 ตัน พันธุ์ขยายและจำหน่าย 90,177 ตัน ส่งเสริมการเปลี่ยนไปใช้เมล็ดพันธุ์ข้าวคุณภาพดีที่ผลิตและจำหน่ายโดยศูนย์เมล็ดพันธุ์ข้าว 33,264 ตัน เสริมสร้างศักยภาพการผลิตข้าวพันธุ์ กข85 และ กข87 ทดแทนพืชอาหารสัตว์ 83,360 ไร่ ส่งเสริมการใช้สารชีวภัณฑ์ลดการใช้สารเคมี ด้วยการอารักขาพืชเพื่อเพิ่มประสิทธิภาพการผลิตสินค้าเกษตร และถ่ายทอดความรู้การจัดการศัตรูพืชและการใช้สารเคมีอย่างถูกต้อง 6,500 ราย

(3.2) ด้านปศุสัตว์/ประมง อาทิ ถ่ายทอดเทคโนโลยีการเลี้ยง การแปรรูป และเพิ่มมูลค่าสินค้าปศุสัตว์ 8,413 ราย จัดสวัสดิภาพสัตว์โดยบริการผ่าตัดทำหมัน 17,911 ตัว สัตว์ได้รับการบำบัดรักษา 4,428 ตัว ถ่ายทอดเทคโนโลยีการผลิตพืชอาหารสัตว์ 48,327 ตัน ขยายสัตว์พันธุ์ดีด้วยการผสมเทียม 217,606 ตัว บริการพัฒนาสุขภาพสัตว์ 15.45 ล้านตัว รวมทั้งส่งเสริมแนะนำให้ความรู้ด้านการประมง 11,564 ราย

1.2) สร้างมูลค่าเพิ่ม ดำเนินการผ่านโครงการ/กิจกรรมสำคัญ อาทิ

(1) ส่งเสริมเกษตรกรอัตลักษณ์พื้นถิ่น อาทิ พัฒนาสินค้าเกษตรอัตลักษณ์พื้นถิ่นให้มีมูลค่าเพิ่มและพัฒนาศักยภาพด้านการตลาดแก่สหกรณ์/กลุ่มเกษตรกร 57 แห่ง 4 ประเภทสินค้า ได้แก่ ข้าว ผลไม้ ผ้าไหม/ผ้าทอ และโคเนื้อ พัฒนาสายพันธุ์ข้าวพื้นเมือง 10 พันธุ์ อาทิ พันธุ์หอมลูกครึ่ง พันธุ์เหลืองดง พันธุ์แจ็กเชยกาบม่วง (กันจุด) พัฒนาผลิตภัณฑ์อัตลักษณ์พื้นถิ่นข้าว 3 ผลิตภัณฑ์ ได้แก่ โจ๊กกิ่งสำเร็จรูป ข้าวหอมบอนรสกุ้ง โจ๊กกิ่งสำเร็จรูปข้าวเหนียวแดงเมืองเลยรสข้าวซอย และแป้งสำเร็จรูปจากข้าวหอมไชยา สำหรับทำทองม้วนรสชาเขียว ปศุสัตว์ 2 ผลิตภัณฑ์ ได้แก่ ไก่ และหมูดำพื้นเมือง และสินค้าสัตว์น้ำ 2 ชนิด ได้แก่ ปลาม้า และปลานวลจันทร์ทะเล ถ่ายทอดความรู้เพื่อพัฒนาคุณภาพสินค้าอัตลักษณ์พื้นถิ่น 2,321 ราย สร้างอัตลักษณ์ผลไม้พื้นถิ่น โดยถ่ายทอดความรู้การสร้างอัตลักษณ์สินค้าเกษตรพื้นถิ่นแก่เกษตรกร 12 กลุ่ม 721 ราย ได้แก่ การผลิตทุเรียนเฉพาะพื้นที่ 3 กลุ่ม การผลิตทุเรียนพื้นบ้านเชิงพาณิชย์และการพัฒนาชุมชน ต้นแบบทุเรียนภาคใต้ตอนล่าง 6 กลุ่ม การผลิตผ้าฝ้ายครามทอมืออีสาน 1 กลุ่ม การผลิตลำไยพวงทอง 1 กลุ่ม และการผลิตมะพร้าวน้ำหอมราชบุรี 1 กลุ่ม ส่งเสริมการปลูกหม่อนเลี้ยงไหมและพัฒนาศักยภาพการผลิตแก่เกษตรกรผู้ปลูกหม่อนเลี้ยงไหมอุตสาหกรรม หัตถกรรม และเชิงพื้นที่ รวม 1,730 ราย พัฒนาคุณภาพมาตรฐานผลิตภัณฑ์ผ้าไหมไทย (ตรานกยูงพระราชทาน) 250,567 เมตร อนุรักษ์ และพัฒนาผ้าไหมอัตลักษณ์พื้นถิ่น 8 ลวดลาย เผยแพร่และประชาสัมพันธ์ งานหม่อนไหม 11,905 ราย จัดงานประกวดเส้นไหม ผ้าไหมตรานกยูงพระราชทาน และผลิตภัณฑ์หม่อนไหม 6 ครั้ง รวมทั้งส่งเสริมอาชีพเลี้ยงสัตว์ อัตลักษณ์พื้นถิ่น 44 ราย



(2) พัฒนาเกษตรกรรมยั่งยืน

(2.1) เกษตรอินทรีย์ สนับสนุนเกษตรกรเข้าสู่การผลิตในระบบเกษตรอินทรีย์ ตามกระบวนการรับรองแบบมีส่วนร่วม 4,031 ราย 28,216 ไร่ ส่งเสริมพื้นที่การปลูกข้าวอินทรีย์ 23,315 ไร่ ปลูกหม่อนเลี้ยงไหม 51 ไร่ ถ่ายทอดความรู้ด้านการผลิตและกระบวนการจัดการสินค้าเกษตรอินทรีย์ 5,000 ราย การจัดทำบัญชีต้นทุนอาชีพ 900 ราย ตรวจแหล่งผลิตพืชเพื่อรับรองมาตรฐานตามระบบเกษตรอินทรีย์ 3,083 แปลง พื้นที่ 15,796 ไร่ ตรวจรับรองมาตรฐานปศุสัตว์อินทรีย์ 44 ราย พื้นที่ปศุสัตว์อินทรีย์ที่เข้าสู่กระบวนการตรวจสอบรับรอง 210 ไร่ ส่งเสริมการเพาะเลี้ยงสัตว์น้ำอินทรีย์ 400 ราย ถ่ายทอดความรู้ด้านการผลิตอาหารสัตว์น้ำอินทรีย์ 30 ราย ตรวจรับรองระบบการผลิตมาตรฐานสินค้าเกษตร (มกษ.) เกษตรอินทรีย์ ตามระบบมาตรฐานสากล ISO/IEC 17065 จำนวน 250 ราย และพัฒนาผลิตภัณฑ์ประมง 2 ผลิตภัณฑ์ ได้แก่ สาหร่ายทะเล และไข่น้ำ โดยการถ่ายทอดความรู้ด้านการผลิตและการแปรรูป 220 ราย รวมทั้งพัฒนาฐานข้อมูลเกษตรอินทรีย์ PGS 1 ระบบ

(2.2) เกษตรทฤษฎีใหม่ ส่งเสริมและถ่ายทอดองค์ความรู้แก่เกษตรกรในการนำหลักการเกษตรทฤษฎีใหม่มาประยุกต์ใช้ในการประกอบอาชีพ ด้านพืช ปศุสัตว์ ประมง หม่อนไหม และในเขตปฏิรูปที่ดิน 44,407 ราย พัฒนาความรู้ด้านการจัดทำบัญชีต้นทุนอาชีพแก่เกษตรกรที่น้อมนำหลักทฤษฎีใหม่ 3,701 ราย ส่งเสริมพื้นที่ในเขตปฏิรูปที่ดินให้เป็นเกษตรทฤษฎีใหม่ 1,500 ไร่ บริหารจัดการดินและน้ำทั้งบนดินและใต้ดิน ด้วยมาตรการอนุรักษ์ดินและน้ำที่เหมาะสม 60 จังหวัด 802 แห่ง

(2.3) เกษตรผสมผสาน สนับสนุนชุดองค์ความรู้ในการทำเกษตรผสมผสาน เพื่อการปรับตัวและบรรเทาผลกระทบจากการเปลี่ยนแปลงสภาพภูมิอากาศ 5 ชุด พัฒนาความรู้ด้านการจัดทำบัญชีต้นทุนอาชีพแก่เกษตรกร 800 ราย รวมทั้งสรรหาปราชญ์เกษตรของแผ่นดินด้วยการสร้างความเข้าใจผู้ปฏิบัติงานระดับจังหวัดและจัดทำคู่มือการปฏิบัติงาน 76 จังหวัด



โครงการจัดตั้งศูนย์เรียนรู้เกษตรกรอินทรีย์ PGS ปี 2559 - 2567

คัดเลือกกลุ่มเกษตรกรอินทรีย์ PGS ที่เข้มแข็ง เพื่อเป็น ศูนย์เรียนรู้/ศึกษาดูงาน/ตลาดในระบบเกษตรอินทรีย์มากระบวนการรับรองแบบมีส่วนร่วม

ปัจจุบันมีศูนย์เรียนรู้ฯ ทั้งหมด 90 แห่ง กระจายอยู่ทุกภูมิภาคทั่วประเทศ โดยกระทรวงเกษตรและสหกรณ์พัฒนาที่ดิน เขต 1 - 12 ผลักดันให้พัฒนาได้เป็นสังคิต

กรมพัฒนาที่ดิน กระทรวงเกษตรและสหกรณ์

(3) ส่งเสริมเกษตรปลอดภัย

(3.1) ยกระดับมาตรฐานด้านพืช โดยถ่ายทอดความรู้ตามระบบมาตรฐานการปฏิบัติทางการเกษตรที่ดีที่เหมาะสม (Good Agriculture Practices: GAP) แก่เกษตรกร 15,000 ราย ตรวจสอบมาตรฐานฟาร์มตามมาตรฐาน GAP 171,413 แปลง เกษตรกร 138,655 ราย ตรวจสอบแบบกลุ่มระบบการผลิตเมล็ดพันธุ์ข้าว 1,470 กลุ่ม ข้าวอินทรีย์ และข้าว GAP 38,309 แปลง เกษตรกร 32,494 ราย ตรวจสอบโรงงอกสุกลักษณะโรงงาน แหล่งผลิต สถานแปรรูปตามมาตรฐานการผลิตผลิตภัณฑ์ (Good Manufacturing Practice: GMP) 662 แห่ง ตรวจสอบวิเคราะห์คุณภาพสินค้าพืช 126,649 ตัวอย่าง ออกใบอนุญาต/ใบรับรองสุขอนามัยและสุขอนามัยพืช และงานภายใต้พระราชบัญญัติ 6 ฉบับ รวม 588,262 ฉบับ ตรวจสอบปัจจัยการผลิตนำเข้าและสินค้าจากผู้จำหน่ายปุ๋ย วัตถุอันตราย เมล็ดพันธุ์ 55,400 ราย รวมทั้งตรวจสอบแหล่งผลิตผลไม้ส่งออก 33,046 ตู้

(3.2) ยกระดับมาตรฐานด้านปศุสัตว์ โดยตรวจสอบมาตรฐาน GAP 20,224 แห่ง ตรวจสอบโรงงอกสุกลักษณะโรงงาน แหล่งผลิต สถานแปรรูปตามมาตรฐาน GMP 70,608 แห่ง ตรวจสอบวิเคราะห์คุณภาพสินค้าปศุสัตว์ 294,515 ตัวอย่าง ตรวจสอบประเมินสถานประกอบการสินค้าปศุสัตว์ตามเกณฑ์มาตรฐานฮาลาล 281 แห่ง ตรวจสอบวิเคราะห์คุณภาพสินค้าปศุสัตว์ตามมาตรฐานฮาลาล 700 ตัวอย่าง ตรวจสอบควบคุม กำกับดูแลผลิตภัณฑ์นมโรงเรียน 8,440 โรงเรียน

(3.3) ยกระดับมาตรฐานด้านประมง โดยตรวจสอบประเมินมาตรฐานฟาร์มตามมาตรฐาน GAP 648 แห่ง ตรวจสอบโรงงอกสุกลักษณะโรงงาน แหล่งผลิต สถานแปรรูปตามมาตรฐาน GMP 15,724 แห่ง ตรวจสอบวิเคราะห์คุณภาพสินค้าประมง 20,208 ตัวอย่าง ควบคุมและตรวจสอบผู้ผลิต ผู้นำเข้า - ส่งออก 122,432 ครั้ง ออกหนังสือรับรอง ใบรับรอง หนังสืออนุญาต ใบอนุญาต 632,202 ราย รักษาระบบเพื่อรับรองคุณภาพความปลอดภัยสินค้าประมง ตามระบบมาตรฐานสากล ISO/IEC 17025 จำนวน 264 รายการ ฝ้าระวัง ป้องกันควบคุมโรคด้วยการลดการใช้ยาปฏิชีวนะและลดการตกค้างในผลผลิตสัตว์น้ำเกิดความปลอดภัยต่อผู้บริโภค 43,496 ตัวอย่าง

(3.4) ยกระดับมาตรฐานด้านหมอนไหม โดยตรวจสอบมาตรฐานหมอน 401 แปลง และตรวจสอบมาตรฐานไหม 39 กลุ่ม

(3.5) ยกระดับมาตรฐานด้านพืช ปศุสัตว์ และประมง โดยส่งเสริมและสนับสนุนผู้บริโภคให้มีความตระหนักถึงความสำคัญในการบริโภคสินค้าเกษตรที่มีความปลอดภัยด้วยการสร้างความเชื่อมั่นในสินค้าเกษตรมาตรฐานด้วยระบบตามสแกนสินค้าเกษตรบนระบบคลาวด์ (QR Trace on Cloud) และเว็บไซต์สินค้าเกษตรมาตรฐาน-ออนไลน์ (DGT Farm) 198 ราย กำกับดูแล บังคับใช้มาตรฐานบังคับ โดยส่งเสริมการใช้เครื่องหมาย Q และเผยแพร่ประชาสัมพันธ์มาตรฐานสินค้าเกษตร 1 กลุ่มสินค้า รวมทั้งถ่ายทอดความรู้เพื่อพัฒนา





มาตรฐานและการรับรองระบบงานสินค้าเกษตรให้สามารถรองรับปริมาณการผลิตสินค้าเกษตรตามระบบมาตรฐานให้เพิ่มขึ้น 9 ครั้ง อาทิ การปฏิบัติทางการเกษตรที่ดีสำหรับฟาร์มฝั่งชั้นโรง (มกษ. 8205-2565) ทิศทางการจัดทำมาตรฐานและระเบียบปฏิบัติสำหรับการรับรองมาตรฐานสินค้าเกษตร การสร้างการรับรู้และเตรียมความพร้อมผู้ประกอบการ/ผู้ผลิตเข้าสู่มาตรฐานบังคับ ภายใต้พระราชบัญญัติมาตรฐานสินค้าเกษตร พ.ศ. 2551 หลักปฏิบัติในการตรวจและรับผลทุเรียนสำหรับโรงรวบรวมและโรงคัดบรรจุ (มกษ.9070-2566) ตรวจรับรองมาตรฐาน GAP แก่เกษตรกรในเขตปฏิรูปที่ดิน 540 ราย ส่งเสริมการทำเกษตรปลอดภัยแก่สมาชิกสหกรณ์และกลุ่มเกษตรกร 2,420 ราย

(4) ส่งเสริมเกษตรชีวภาพ

(4.1) สมุนไพร โดยพัฒนาโรงแปรรูปวัตถุดิบสมุนไพรให้ได้มาตรฐานของกลุ่มวิสาหกิจชุมชนไร่ธาราทิพย์ ตำบลหนองเหล็ก อำเภอกอสุ่มพิสัย จังหวัดมหาสารคาม พัฒนาการผลิตพืชสมุนไพรท้องถิ่นเพื่อการใช้ประโยชน์ทางการแพทย์ผ่านการจัดทำแปลง 9 แปลง อาทิ เพิ่มศักยภาพในการขยายพันธุ์พืช



และบริหารจัดการสมุนไพรด้วยเทคโนโลยีและนวัตกรรมที่เหมาะสมในเขตปฏิรูปที่ดิน 200,000 กล้า ส่งเสริมนวัตกรรมโรงอบพลังงานแสงอาทิตย์ต้นทุนต่ำในการแปรรูปสมุนไพรแก่กลุ่มเกษตรกรในเขตปฏิรูปที่ดิน 5 แห่ง ส่งเสริมการปลูกพืชสมุนไพรในสถาบันเกษตรกร 73 แห่ง ส่งเสริมวิสาหกิจชุมชนต่อยอดการพัฒนาผลิตภัณฑ์และบรรจุภัณฑ์จากฐานชีวภาพและภูมิปัญญาท้องถิ่น 73 แห่ง และถ่ายทอดความรู้การผลิตและการแปรรูปพืชสมุนไพรแก่เกษตรกร 1,110 ราย



(4.2) แผลงเศรษฐกิจ โดยสนับสนุนเกษตรกรผลิตสินค้าแมลงเศรษฐกิจที่ได้คุณภาพ สร้างมูลค่าเพิ่มผลิตภัณฑ์แมลงเศรษฐกิจ ด้วยการถ่ายทอดความรู้การเพิ่มประสิทธิภาพการผลิต 700 ราย

1.3) เพิ่มอาชีพบริการทางการเกษตร (Service Provider) โดยส่งเสริมเกษตรกร/สถาบันเกษตรกร เป็นผู้ให้บริการทางการเกษตรครบวงจร ด้วยการถ่ายทอดเทคโนโลยีเครื่องจักรกลการเกษตรแก่เกษตรกรให้เป็นช่างเกษตรท้องถิ่น 4,300 ราย เชื่อมโยงเครือข่ายทางธุรกิจระหว่างเครือข่ายสหกรณ์

กระทรวงเกษตรฯ ผลักดันนโยบาย
การอำนวยความสะดวกด้านการเกษตรเป็นผลสำเร็จ

เตรียมเปิดขึ้นทะเบียนเกษตรกร
 ประกอบกิจการด้านการเกษตรครั้งแรกให้แก่เกษตรกรไทย ซึ่ง สศก. จะเสนอ
 (ร่าง) ระเบียบคณะกรรมการนโยบายและแผนพัฒนาการเกษตรและสหกรณ์
 ว่าด้วยการขึ้นทะเบียนเกษตรกรเกี่ยวกับการประกอบกิจการในด้านการเกษตร พ.ศ. 2567
 ต่อรัฐมนตรีว่าการกระทรวงเกษตรและสหกรณ์ ลงนาม
 พร้อมแจ้งให้หน่วยงานที่รับขึ้นทะเบียนเกษตรกร ทั้งด้านพืช ปศุสัตว์ ประมง
 ดำเนินการรับขึ้นทะเบียนหรือปรับปรุงทะเบียนเกษตรกร
 ในส่วนของเครื่องจักรกลทางการเกษตร
 และการประกอบกิจการด้านการเกษตรโดยเร็วต่อไป

ร้อยเอก ธรรมนัส พรหมเผ่า
 รัฐมนตรีว่าการกระทรวงเกษตรและสหกรณ์

นายอินทนนท์ วรรณเชษฐ์
 ผู้อำนวยการสำนักงานเศรษฐกิจการเกษตร



หรือเอกชน 300 แห่ง สร้างเครือข่ายบริการเครื่องจักรกลทางการเกษตร 8 เครือข่าย และสร้างผู้ประกอบการเพื่อให้บริการทางการเกษตรอัจฉริยะ (Agricultural Service Provider: ASP) 15 ราย รวมทั้งมีการจัดเก็บข้อมูลเครื่องจักรกลการเกษตรของครัวเรือนเกษตรกร จำนวน 8 หมวดหมู่ รวม 51 ชนิด ปัจจุบันมีเครื่องจักรกลการเกษตร 41,479 ครัวเรือน 268,857 เครื่อง

2) บริหารจัดการแปลงเกษตรด้วยนวัตกรรมเกษตรแม่นยำ (Precision Farming)

2.1) บริหารจัดการแปลงใหญ่ด้วยเกษตรสมัยใหม่/เกษตรแม่นยำ โดยส่งเสริมให้มีการนำเทคโนโลยีและนวัตกรรมเกษตรสมัยใหม่มาประยุกต์ในการเลี้ยงปศุสัตว์ การจัดการอาหารสัตว์ และการพัฒนาพื้นที่แปลงใหญ่ด้านปศุสัตว์ 60 แปลง การเฝ้าระวังสถานการณ์ศัตรูข้าวและแจ้งเตือนภัยการระบาดของศัตรูข้าวและภัยธรรมชาติแก่เกษตรกร 52 ครั้ง

2.2) นำเทคโนโลยีและนวัตกรรมมาใช้ในการเพิ่มผลผลิต โดยถ่ายทอดองค์ความรู้กระบวนการผลิตข้าวด้วยเทคโนโลยีอัจฉริยะครบวงจรแก่เกษตรกร 700 ราย เพิ่มประสิทธิภาพการผลิตข้าวด้วยเทคโนโลยีเกษตรอัจฉริยะ 15 แปลง พื้นที่ 150 ไร่ พัฒนาแปลงต้นแบบเป็นจุดเรียนรู้ระบบบริหารจัดการแปลงด้วยระบบเกษตรอัจฉริยะ 5 แปลง จัดทำแปลงเรียนรู้ผ่านการใช้เทคโนโลยีเกษตรอัจฉริยะ 6 แปลง อาทิ แปลงเรียนรู้เกษตรอัจฉริยะการผลิตถั่วเหลืองฝักสด แปลงเรียนรู้เกษตรอัจฉริยะการผลิตถั่วเหลือง และแปลงเรียนรู้เทคโนโลยีเกษตรอัจฉริยะถั่วลิสง รวมทั้งพัฒนาระบบข้อมูลข้าวอัจฉริยะ และระบบอัจฉริยะสนับสนุนการผลิตข้าว



3) วิจัยและพัฒนาพันธุ์ เพื่อเพิ่มผลผลิตและเพิ่มมูลค่าผลตอบแทนต่อไร่

3.1) ส่งเสริมพัฒนาพันธุ์พืช พันธุ์สัตว์ และปัจจัยการผลิต

(1) **พันธุ์พืช** โดยส่งเสริมการผลิตพืชพันธุ์ดีและปัจจัยการผลิตที่มีคุณภาพ 60 ชนิด ได้แก่ พืชไร่ 12 ชนิด พืชสวน 27 ชนิด และปัจจัยการผลิต 21 ชนิด กระจายสู่เกษตรกรรายย่อย 19,121 ราย สหกรณ์การเกษตร 5 แห่ง วิสาหกิจชุมชน 9 กลุ่ม หน่วยงานภาครัฐ 106 หน่วยงาน และหน่วยงานภาคเอกชน 122 หน่วยงาน ตรวจสอบและรับรองห้องปฏิบัติการเมล็ดพันธุ์ 4,360 ตัวอย่าง ส่งเสริมให้เกษตรกรเข้าถึงพันธุ์ดี 2,131,940 ต้น/ชุด พัฒนาพันธุ์ข้าวและเสนอรับรองเป็นพันธุ์ข้าวใหม่ 10 สายพันธุ์ ได้แก่ พันธุ์ กข24 พันธุ์ กขจ1 พันธุ์ กข103 พันธุ์ กขส1 พันธุ์หอมหัวบอน35 พันธุ์ กข109 พันธุ์ กข99 พันธุ์ กข26 พันธุ์ กข111 และพันธุ์ กข107

(2) นำองค์ความรู้ด้านเทคโนโลยีจากผลงานวิจัยไปเผยแพร่สู่สาธารณะ เพื่อเพิ่มประสิทธิภาพการผลิตหรือแก้ไขปัญหาด้านการเกษตร 40 เรื่อง อาทิ สร้างชุมชนต้นแบบพืชปลอดภัย และเกษตรอินทรีย์ในภาคอีสานตอนบน แผ่นเทียบสีสำหรับการเก็บเกี่ยวผลกาแฟในระยะที่เหมาะสม เปลือกมั่งคุดหยุกกลิ่นเท้า

(3) ขับเคลื่อนผลงานไปสู่การใช้ประโยชน์ อาทิ การขยายผลการผลิตและการใช้ประโยชน์ธัญพืชเมืองหนาวเพื่อการพัฒนาเศรษฐกิจฐานรากด้วยเทคโนโลยีและนวัตกรรม การขยายผลเครื่องอบแห้งระบบลาดหมุนใช้สำหรับแปรรูปผลผลิตทางการเกษตร การขยายผลเทคโนโลยีการผลิตถั่วเขียวคุณภาพสายพันธุ์ KUML ด้วยกลไกตลาดนำการผลิต



(4) พัฒนาการยกระดับห้องปฏิบัติการวิจัย และห้องปฏิบัติการบริการตรวจวิเคราะห์พืช และปัจจัยการผลิตด้านพืช ให้ได้รับการรับรองมาตรฐานสากล 12 ห้องปฏิบัติการ อาทิ ห้องปฏิบัติการกลุ่มพัฒนาการตรวจสอบพืชและปัจจัยการผลิต ห้องปฏิบัติการวิเคราะห์สารพิษตกค้างและวัตถุอันตรายทางการเกษตร ห้องปฏิบัติการทดสอบปุ๋ยการเกษตร

(5) พัฒนาสถานที่เพื่อรองรับการวิจัย และถ่ายทอดเทคโนโลยี/นวัตกรรมการผลิตพืชเศรษฐกิจใหม่ ได้แก่ พืชสกุลกัญชา 2 แห่ง โดยพัฒนาพันธุ์สำหรับทางการแพทย์และอุตสาหกรรม ในโรงเรือนแบบตาข่ายและโรงเรือนระบบปิดในการคัดเลือกสายพันธุ์ดีที่ให้สารสำคัญสูง และพืชสายพันธุ์กระท่อม 1 แห่ง โดยพัฒนาสายพันธุ์สำหรับนำไปทำผลิตภัณฑ์ทางการแพทย์

4) ส่งเสริมด้านการตลาด เพื่อให้สินค้าเกษตรขายได้ในราคาที่เหมาะสม อาทิ

4.1) เชื่อมโยงตลาดข้าวสารคุณภาพ อ.ต.ก. ด้วยการเชื่อมโยงตลาดข้าวผ่านการจัดกิจกรรม 5 กิจกรรม ได้แก่ กิจกรรม “ส่งสุข ส่งใจ ด้วยข้าวสารไทยราคาพิเศษ” กิจกรรม “เชื่อมโยงข้าวสารเกษตรกรไทย คืบกำไรสู่ ผู้บริโภค” งานประชาสัมพันธ์ “พันธุ์ข้าวหอมมะลิพื้นเมืองไทย สู่มหาวิทยาลัยเกษตรอินทรีย์แนวใหม่ก้าวไกลด้วยพระบารมี” กิจกรรม “72 พรรษา ช่วยชาวนาไทย” และกิจกรรม “อ.ต.ก. ร่วมใจ ข้าวสารไทยสัญจร” สามารถระบายผลผลิตข้าวรวม 150.57 ตัน มีมูลค่าจำหน่ายรวม 5.48 ล้านบาท



4.2) ส่งเสริมตลาดผู้บริโภคผลไม้ไทย ด้วยการส่งเสริมตลาดผู้บริโภคผลไม้ไทยผ่านการจัดกิจกรรม 7 กิจกรรม ได้แก่ กิจกรรม “อ.ต.ก. ส่งสุขปีใหม่ ด้วยผลไม้ไทยคุณภาพ” กิจกรรม “ผลไม้ออนทัวร์” กิจกรรม “อ.ต.ก. Fruit Fest” กิจกรรม “ส่งเสริมตลาดและช่องทางการจำหน่ายสินค้าคุณภาพประจำปี 2567” กิจกรรม “สนับสนุนบริโภคผลไม้ไทยคุณภาพ” กิจกรรม “ชวนบริโภคผลไม้ดีเมืองไทยภาคเหนือ” และกิจกรรม “เทศกาลผลิตภัณฑ์ผลไม้ไทย จากใจเกษตรกร” สามารถระบายผลผลิตผลไม้รวม 188.14 ตัน มีมูลค่าจำหน่ายรวม 22.49 ล้านบาท

4.3) ส่งเสริมการพัฒนาาระบบตลาดภายในสำหรับสินค้าเกษตร ด้วยการส่งเสริมการจำหน่ายและประชาสัมพันธ์ การจัดกิจกรรมประชาสัมพันธ์ และประชาสัมพันธ์สินค้าผ่านสื่อผ่านศูนย์แสดงสินค้า รวม 6 ครั้ง รวมทั้งส่งเสริมศักยภาพการบริหารจัดการการตลาดข้าว ด้วยการส่งเสริมเกษตรกรผู้ผลิตข้าวมาตรฐานอินทรีย์ไทย GAP และมาตรฐานอินทรีย์ต่างประเทศ 15 จังหวัด โดยจับคู่ธุรกิจและจัดทำบันทึกข้อตกลงซื้อขายกับผู้ประกอบการค้าข้าว 24 ราย กลุ่มเกษตรกร 195 กลุ่ม เกษตรกร 4,611 ราย พื้นที่การผลิต 54,109.85 ไร่ ผลผลิตซื้อขาย 15,272.43 ตัน และส่งเสริมการซื้อขายผลผลิตระหว่างเกษตรกรและผู้ประกอบการค้าข้าว 4,735.73 ตัน มูลค่าการซื้อขาย 64.72 ล้านบาท

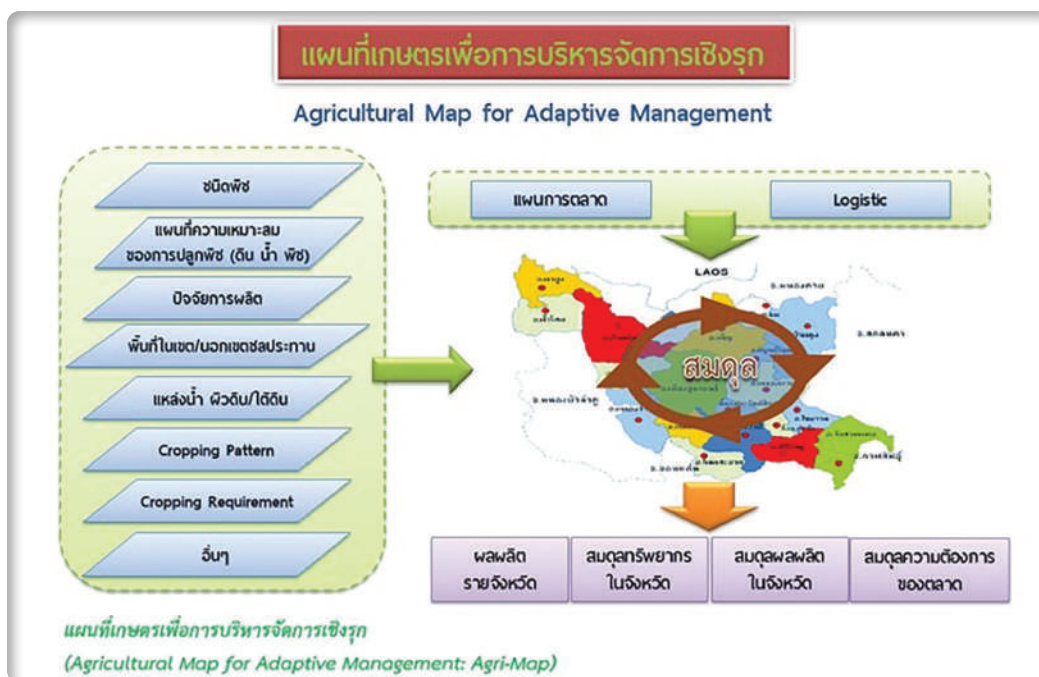
4.4) ส่งเสริมการเพิ่มช่องทางการจำหน่ายสินค้าเกษตร 101 แห่ง ด้วยการ
จัดกิจกรรมต่าง ๆ อาทิ จัดกิจกรรมคัมภีร์ธุรกิจในงานมหกรรมการเกษตรและท่องเที่ยวถนนสายดอกไม้
งามริมกว๊านพะเยา มูลค่าการจำหน่ายรวมทั้งสิ้น 1.15 ล้านบาท จัดกิจกรรมมหกรรมสินค้าเกษตร
“เกษตร พากินพาเที่ยว@ลานคนเมือง” มูลค่าการจำหน่ายรวมทั้งสิ้น 1.32 ล้านบาท และเกิดการจับคู่ธุรกิจ
13 คู่ มูลค่าซื้อขายจากการเจรจาธุรกิจ 106.69 ล้านบาท จัดกิจกรรมการจำหน่ายสินค้าเกษตรปลอดภัย
และสินค้าอัตลักษณ์ของจังหวัดนครศรีธรรมราช มูลค่าการจำหน่ายรวมทั้งสิ้น 676,942 บาท

4.5) ส่งเสริมตลาดเกษตรกร ด้วยการพัฒนาความรู้และศักยภาพของเกษตรกร
และเครือข่ายให้เป็นผู้ประกอบการสู่ตลาดสินค้าเกษตรที่มีศักยภาพ และพัฒนาตลาดเกษตรกรให้มีอัตลักษณ์
เป็นแหล่งรวบรวมและจำหน่ายสินค้าของเกษตรกรที่มีศักยภาพ 77 จังหวัด

4.6) ส่งเสริมศักยภาพด้านการตลาดสินค้าเกษตรอัตลักษณ์พื้นถิ่นสู่ตลาดยุคใหม่
ด้านหม่อนไหม ด้วยการออกร้านจำหน่ายสินค้า อาทิ งานเกษตรอีสาน งานกาชาด งานสถาปนากรมหม่อนไหม
มีกลุ่มเกษตรกรเข้าร่วม 47 กลุ่ม มูลค่าการจำหน่ายสินค้า 2 ล้านบาท



5) สนับสนุนการปลูกพืชให้เหมาะสมกับพื้นที่ โดยส่งเสริมให้เกษตรกรปรับเปลี่ยนการผลิตในพื้นที่ไม่เหมาะสมเป็นผลิตสินค้าเกษตรชนิดใหม่ที่เหมาะสมกับพื้นที่ ภูมิสังคม และตลาด เพื่อสร้างความมั่นคงทางอาชีพให้แก่เกษตรกร ด้วยการปรับปรุงและเพิ่มศักยภาพการผลิตในพื้นที่ตาม Agri-Map 60,860 ไร่ บริหารจัดการการปรับเปลี่ยนการผลิตพื้นที่ไม่เหมาะสม (S3 และ N) ด้วยการอบรมและสนับสนุนปัจจัยการผลิตในการปรับเปลี่ยน 3,649 ไร่ ถ่ายทอดความรู้ด้านการเพาะเลี้ยงสัตว์น้ำและสนับสนุนปัจจัยการผลิต 1,000 ราย บริหารจัดการการผลิตสินค้าเกษตรด้วยเทคโนโลยีและนวัตกรรมตามแผนที่เกษตร Agri-Map 153 แปลง พัฒนาศักยภาพด้านการจัดทำบัญชี 700 ราย ส่งเสริมให้มีการปรับเปลี่ยนไปปลูกยางพันธุ์ดี 51,944.75 ไร่ ปลูกไม้ยืนต้นชนิดอื่น 101,355.10 ไร่ และปลูกสวนยางยั่งยืน 1,103.60 ไร่ รวมทั้งจัดทำข้อมูลสารสนเทศสินค้าเกษตรในระดับจังหวัด และศึกษาแนวทางการจัดทำเขตส่งเสริมการปลูกพืชเศรษฐกิจที่สำคัญ อาทิ สับปะรด มันสำปะหลัง และข้าวโพดเลี้ยงสัตว์



6) ปรับรูปผลผลิตทางการเกษตรให้มีมูลค่าสูงขึ้น โดยพัฒนาทักษะด้านการผลิตผลิตภัณฑ์ บรรจุภัณฑ์ หรือคุณภาพมาตรฐานสินค้าเกษตรแปรรูปให้แก่วิสาหกิจชุมชน 154 แห่ง ส่งเสริมการแปรรูปและพัฒนาผลิตภัณฑ์ในสหกรณ์/กลุ่มเกษตรกร 300 แห่ง พัฒนาผลิตภัณฑ์แปรรูปจากข้าว 2 ผลิตภัณฑ์ ได้แก่ โยเกิร์ตข้าว และขนมสำหรับเด็ก ถ่ายทอดเทคโนโลยีด้านการแปรรูปสัตว์น้ำ 270 ราย พัฒนาผลิตภัณฑ์



และบรรจุภัณฑ์สินค้าสัตว์น้ำ 30 ผลิตภัณฑ์ ตรวจสอบประเมินผลิตภัณฑ์ประมงเพื่อให้การรับรองมาตรฐานตราสัญลักษณ์ประมงธงเขียว 124 ผลิตภัณฑ์ พัฒนาสินค้าปศุสัตว์ให้เป็นสินค้า OTOP 9 ผลิตภัณฑ์ ได้แก่ น้ำพริกจิ้งหรีด ใส่อั่วหมู เนื้อควายสวรรค์ ไก่แผ่นปรุงรส หมูทุบ น้ำพริกกากหมู จิ้นส้มหมู น้ำผึ้งดอกกล้วย และใส่อั่วไก่เวียงเชียงรุ้ง รวมทั้งพัฒนาศักยภาพด้านบัญชีวิสาหกิจชุมชนเพื่อการแข่งขัน 100 แห่ง

7) ส่งเสริมภาคการประมง แก้ไขข้อกฎหมายและการบังคับใช้ให้เหมาะสมกับอุตสาหกรรมประมง

7.1) จัดการปัญหาแรงงานต่างด้าวและการค้ามนุษย์ด้านการประมง เพื่อไม่ให้เกิดผลกระทบต่อภาคธุรกิจในการส่งออกสินค้าประมง โดยปรับปรุงการออกหนังสือคนประจำเรือสำหรับคนต่างด้าว 54,443 ราย และร่วมตรวจในเรือประมงและแรงงานภาคประมงกับหน่วยงานที่เกี่ยวข้องในพื้นที่ 90 ครั้ง

7.2) ป้องกันและแก้ไขปัญหากฎการกำประมงผิดกฎหมาย ด้วยการตรวจสอบ ติดตาม และเฝ้าระวังการทำประมงของเรือประมงไทยให้เป็นไปตามกฎหมาย 185,828 ครั้ง ควบคุมและเฝ้าระวังการทำประมงในทะเล 327 ครั้ง ตรวจสอบการนำเข้าสินค้าประมงจากเรือประมงต่างประเทศ 15,876 ครั้ง ตรวจสอบระบบตรวจสอบย้อนกลับของโรงงาน (Traceability) 200 แห่ง ออกใบรับรองการจับสัตว์น้ำ และ Annex 4 จำนวน 6,113 ฉบับ สุ่มตรวจชนิดและปริมาณวัตถุดิบสัตว์น้ำหน้าสถานประกอบการ (Sizing) 2,425 ครั้ง

7.3) บริหารจัดการทรัพยากรประมง ด้วยการผลิตลูกพันธุ์สัตว์น้ำ และปล่อยในแหล่งน้ำธรรมชาติ 506 ล้านตัว กำหนดมาตรการและการอนุญาตให้เป็นไปตามพระราชกำหนดการประมง และกฎหมายอื่นที่เกี่ยวข้อง 25 ฉบับ ออกใบอนุญาต หนังสืออนุญาต ตามพระราชกำหนดการประมง พระราชบัญญัติสงวนและคุ้มครองสัตว์ป่า พระราชบัญญัติเรือไทย รวมทั้งระเบียบ ประกาศ และกฎหมายอื่น 63,308 ฉบับ และติดตามเฝ้าระวังการทำประมงพื้นที่ย่านน้ำภายใน 293 ครั้ง

7.4) ส่งเสริมอาชีพประมง ด้วยการส่งเสริมการเพาะเลี้ยงและพัฒนาธุรกิจสัตว์น้ำเศรษฐกิจ 1,954 ราย ถ่ายทอดความรู้และเทคโนโลยีด้านการเพาะเลี้ยงสัตว์น้ำและการประมง 3,300 ราย ถ่ายทอดความรู้ด้านการเพาะเลี้ยงสัตว์น้ำจืดและการแปรรูปสัตว์น้ำในพื้นที่ลุ่มน้ำพรมแดน 980 ราย



8) พัฒนาและส่งเสริมความเข้มแข็งของเกษตรกร/สถาบันเกษตรกร อาทิ

8.1) พัฒนาศักยภาพเกษตรกร โดยจัดกระบวนการเรียนรู้พัฒนาเกษตรกรให้เป็นเกษตรกรปราดเป็รื่อง (Smart Farmer) และ Young Smart Farmer ให้มีความรอบรู้ในกระบวนการผลิตด้านการเกษตร ด้วยการพัฒนาศักยภาพเกษตรกรและถ่ายทอดความรู้สู่เกษตรกรปราดเป็รื่อง ด้านพืช ปศุสัตว์ หม่อนไหม และด้านบัญชี 27,824 ราย

8.2) ส่งเสริมการสร้างพลังในชุมชน โดยส่งเสริมและพัฒนาศักยภาพเกษตรกร ด้วยการถ่ายทอดความรู้ในการประกอบอาชีพทางการเกษตร 9,020 ราย อบรมการจัดทำบัญชีในครัวเรือน 22,403 ราย และพัฒนาองค์ความรู้ผู้แทนเกษตรกรในเขตปฏิรูปที่ดิน 1,599 ราย

8.3) พัฒนาศักยภาพสถาบันเกษตรกร โดยยกระดับสถาบันเกษตรกรให้เป็นผู้ประกอบการธุรกิจเกษตรแบบมืออาชีพ และส่งเสริมและพัฒนาสถาบันเกษตรกรให้มีการบริหารจัดการองค์กรที่มีประสิทธิภาพเพิ่มขึ้น ด้วยการพัฒนาศักยภาพสหกรณ์ภาคการเกษตรเพื่อยกระดับเป็นผู้ประกอบการธุรกิจเกษตร 222 แห่ง ฝึกอบรมด้านการบริหารจัดการทางการเงินการบัญชีแก่สหกรณ์ 50 แห่ง ส่งเสริมและพัฒนาสหกรณ์และกลุ่มเกษตรกร เพื่อรักษาและยกระดับความเข้มแข็ง 968 แห่ง และพัฒนาความรู้ในการใช้ระบบบัญชีสหกรณ์แก่สหกรณ์และกลุ่มเกษตรกร 150 แห่ง ยกย่องการบริหารจัดการทางการเงินการบัญชีด้วยนวัตกรรม 80 แห่ง ตรวจสอบบัญชีแก่สหกรณ์และกลุ่มเกษตรกร 11,241 แห่ง ถ่ายทอดความรู้ความเข้าใจเศรษฐกิจการเงินขั้นพื้นฐานแก่สมาชิกสหกรณ์ 1,500 ราย รวมทั้งกำกับ ดูแล ด้านการเงินการบัญชีของสหกรณ์ภาคเอกชน 150 แห่ง

8.4) ส่งเสริมเพิ่มทักษะอาชีพด้านการเกษตร โดยพัฒนาทักษะในการประกอบอาชีพด้านการเกษตร ด้วยการเพิ่มศักยภาพและพัฒนาคอนทักช่วงวัยในระบบบริหารจัดการข้อมูลการพัฒนาคนแบบชี้เป้า (TPMAP) 120 ราย พัฒนาทักษะด้านเคหกิจเกษตรเพื่อเตรียมความพร้อมในการเข้าสู่สังคมเกษตรสูงวัยแก่เกษตรกร 1,078 ราย ส่งเสริมและพัฒนาอาชีพด้านการเกษตรแก่เกษตรกรในพื้นที่จังหวัดชายแดนภาคใต้ 3,700 ราย พัฒนาและจัดทำแปลงขยายผลเทคโนโลยีการผลิตพืชแก่เกษตรกรต้นแบบ 490 ราย จำนวน 14 ชนิดพืช อาทิ กาแฟ ทูเรียน ปาล์มน้ำมัน และมะพร้าว พัฒนาศักยภาพการจัดทำบัญชี 1,200 ราย ส่งเสริมการทำ/การใช้หมักชีวภาพในพื้นที่ปลูกข้าว 1,000 ไร่ ส่งเสริมการผลิตและอนุรักษ์ข้าวพันธุ์พื้นเมืองในพื้นที่จังหวัดปัตตานี นราธิวาส และยะลา และ 4 อำเภอ



ของจังหวัดสงขลา 1,000 ไร่ ถ่ายทอดเทคโนโลยีการเลี้ยงสัตว์ อาทิ การเลี้ยงแพะ การปลูกพืชอาหารสัตว์ TMR 350 ราย เพิ่มประสิทธิภาพการเลี้ยงโคเนื้อในเรื่องการผสมเทียม 546 ตัว ส่งเสริมการผลิตอาหารสัตว์ที่มีคุณภาพ 358 ตัน ถ่ายทอดเทคโนโลยีด้านการประมง 1,400 ราย รวมทั้งการอนุบาลและปล่อยลูกพันธุ์สัตว์น้ำลงสู่แหล่งน้ำ 2 ล้านตัว

8.5) ส่งเสริมและสนับสนุนสหกรณ์ กลุ่มเกษตรกร ธุรกิจชุมชน และวิสาหกิจชุมชน

โดยส่งเสริมการรวมกลุ่มของเกษตรกรในการจัดตั้งสหกรณ์ และกลุ่มเกษตรกร และสร้างความเข้มแข็งให้กับกลุ่มเกษตรกร ธุรกิจชุมชน และวิสาหกิจชุมชน ด้วยการส่งเสริมความรู้ด้านการสหกรณ์ แก่สมาชิกสหกรณ์และกลุ่มเกษตรกร 10,868 ราย ตรวจสอบความถูกต้องในการทำธุรกรรมทางการเงินระหว่างสหกรณ์และสมาชิก 12,015 ราย พัฒนาธุรกิจชุมชนในเขตปฏิรูปที่ดิน 2,000 ราย พัฒนาสหกรณ์และกลุ่มเกษตรกรให้มีความเข้มแข็งตามศักยภาพ และกลุ่มเป้าหมายที่อยู่ในกระบวนการตามกฎหมาย 11,855 แห่ง พัฒนาศักยภาพการดำเนินธุรกิจของสหกรณ์ด้วยการบริหารจัดการระบบโลจิสติกส์ และเพิ่มประสิทธิภาพด้านการผลิตและการขนส่งของสหกรณ์ ส่งเสริมด้านการบริหารจัดการวิสาหกิจชุมชนและแนวทางการจัดทำแผนพัฒนากิจการวิสาหกิจชุมชน 1,100 แห่ง รวมทั้งยกระดับศักยภาพวิสาหกิจชุมชนด้วยกลไกบัญชี 400 แห่ง



8.6) ส่งเสริมการรวมกลุ่มเกษตรกรให้มีความเข้มแข็งและสามารถพึ่งพาตนเอง

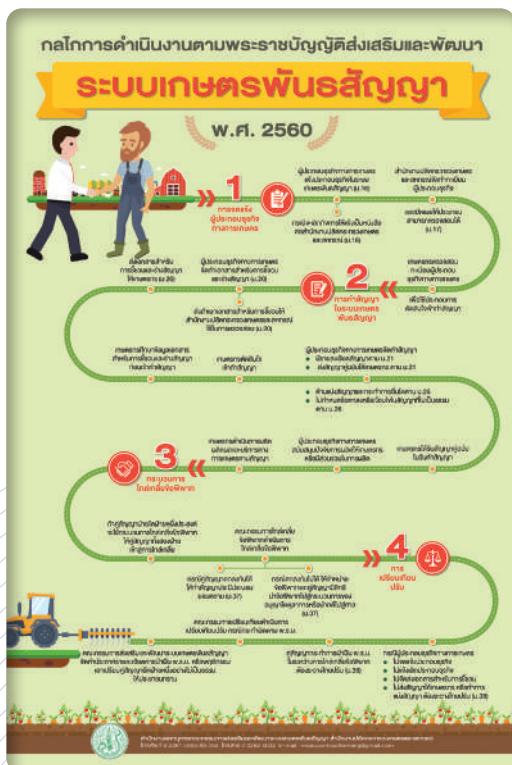
ด้วยการบริหารจัดการกลุ่มส่งเสริมอาชีพการเกษตร กลุ่มแม่บ้าน และกลุ่มยุวเกษตรกรให้มีความเข้มแข็งสู่การเป็นผู้ประกอบการ และ Smart Group 616 กลุ่ม พัฒนาความเข้มแข็งกลุ่มเกษตรกรผู้ปลูกหม่อนเลี้ยงไหม 20 กลุ่ม กลุ่มการผลิตด้านประมง 200 องค์กร บริหารจัดการทรัพยากรประมงแบบมีส่วนร่วมโดยเป็นชุมชนด้านประมงชายฝั่ง และชุมชนประมงด้านประมงน้ำจืด 30 ชุมชน สนับสนุนธนาคารสินค้าเกษตรแบบมีส่วนร่วม โดยต่อยอดธนาคารปุ๋ยอินทรีย์ ให้เกษตรกรนำเอาเศษวัสดุเหลือใช้มาฝากที่ธนาคาร และธนาคารจะนำมาใช้

ในการผลิตปุ๋ยอินทรีย์ให้เกษตรกรมาเบิกไปใช้ประโยชน์ 79 แห่ง บริหารจัดการธนาคารหม่อนไหมแบบครบวงจร 6 แห่ง จัดหาแหล่งน้ำชุมชนเพื่อจัดตั้งเป็นธนาคารสินค้าเกษตรด้านการประมงแห่งใหม่ 20 แห่ง แหล่งน้ำเก่า (ปี 2564 – 2566) 40 แห่ง ปล่อยพันธุ์สัตว์น้ำเพื่อเพิ่มผลผลิตสัตว์น้ำ 1.61 ล้านตัว มีเกษตรกรเข้าร่วมเป็นสมาชิก 1,346 ราย



9) อำนวยความสะดวกและบริหารจัดการด้านการเกษตร อาทิ

9.1) พัฒนาศูนย์บริการเกษตรกรพืชรูขมิ้น เพื่อให้บริการประชาชนในการขอรับบริการ/ ร้องเรียน/ร้องทุกข์ ที่เกี่ยวข้องในด้านการเกษตร 960 ศูนย์ แบ่งเป็น ศูนย์ระดับกรม (ส่วนกลาง) 1 ศูนย์ ระดับจังหวัด 77 ศูนย์ และระดับอำเภอ 882 ศูนย์ โดยมีเกษตรกรกรแจ้งขอรับบริการ 15,571 เรื่อง ดำเนินการแล้วเสร็จ 15,070 เรื่อง อาทิ การขอรับการแก้ไขปัญหาด้านการเกษตร การขอรับบริการด้านพืช การขอรับการช่วยเหลือ/สนับสนุนที่ดินทำกินด้านการเกษตร การขอรับการสนับสนุนด้านหนี้สิน การขอรับการช่วยเหลือด้านปศุสัตว์ และการขอรับการช่วยเหลือ/สนับสนุนการจัดแหล่งน้ำทำการเกษตร



9.2) พัฒนาระบบเกษตรพันธสัญญา

โดยกำกับดูแลการทำสัญญา และแก้ไขปัญหาข้อพิพาท ให้เกิดความเป็นธรรมกับคู่สัญญาทั้งสองฝ่าย มีเกษตรกรในระบบเกษตรพันธสัญญา 235,012 ราย แบ่งเป็น ด้านพืช 228,807 ราย ด้านปศุสัตว์ 5,961 ราย และด้านเพาะเลี้ยงสัตว์น้ำ 244 ราย จำนวนสำเนาเอกสารสำหรับการชี้ชวนและร่างสัญญาจากผู้ประกอบการธุรกิจทางการเกษตร 414 เรื่อง และรับแจ้งประกอบธุรกิจทางการเกษตรในระบบเกษตรพันธสัญญา 362 ราย

9.3) จัดทำระบบประกันภัยสินค้าเกษตร จำนวน 3 สินค้า ได้แก่ ข้าวนาปี ข้าวโพดเลี้ยงสัตว์ และมันสำปะหลัง เพื่อช่วยเหลือเกษตรกรกรจากผลกระทบของภัยพิบัติทางธรรมชาติร่วมกับหน่วยงานภาครัฐ และภาคเอกชน ทั้งนี้ คณะรัฐมนตรีมีมติเมื่อวันที่ 16 กรกฎาคม 2567 เห็นชอบโครงการประกันภัยข้าวนาปี ปีการผลิต 2567/68 สำหรับแนวทางการดำเนินงานปี 2568 อยู่ระหว่างดำเนินโครงการประกันภัยข้าวนาปี และข้าวโพดเลี้ยงสัตว์ และจะขยายเพิ่มโครงการประกันภัยมันสำปะหลังต่อไป

โครงการประกันภัยข้าวนาปี ปีการผลิต 2567

"สร้างระบบประกันภัย เกษตรกรไทย สุขใจถ้วนหน้า"
กระทรวงเกษตรและสหกรณ์

Tier 1 ภาคพื้นฐาน 20.5 ล้านไร่ รัฐอุดหนุนค่าเบี้ย 60% (+ค่าอากรฯและภาษี) (ร.ก.ส. อุดหนุน ค่าเบี้ยลูกค้า สินเชื่อก 40%)	กรณีลูกค้าสินเชื่ ร.ก.ส.	พื้นที่นำร่อง 689 อำเภอ	พื้นที่เสี่ยงปานกลาง	พื้นที่เสี่ยงสูง	ข้อประกันภัย ได้ที่ ร.ก.ส.ทุกสาขา สิ้นสุด 31 ก.ค. 67 (ยกเว้นภาคใต้ สิ้นสุด 31 ร.ค. 67) ค่าสินไหมทดแทน ภัยธรรมชาติ 1,190 ภัยศัตรูพืชฯ 595 (บาท/ไร่)
	ค่าเบี้ย 115 บาท/ไร่ (ทุกพื้นที่)	ค่าเบี้ย 70 บาท/ไร่	ค่าเบี้ย 199 บาท/ไร่	ค่าเบี้ย 218 บาท/ไร่	
	รัฐอุดหนุน 69 บาท ร.ก.ส. อุดหนุน 46 บาท	รัฐอุดหนุน 65 บาท เกษตรกรร่วมจ่าย 5 บาท	รัฐอุดหนุน 69 บาท เกษตรกรร่วมจ่าย 130 บาท	รัฐอุดหนุน 69 บาท เกษตรกรร่วมจ่าย 149 บาท	
พื้นที่เป้าหมาย 15 ล้านไร่	พื้นที่เป้าหมาย 5 ล้านไร่	เป้าหมายพื้นที่เสี่ยงปานกลาง+เสี่ยงสูง 0.5 ล้านไร่			ค่าสินไหมทดแทน ภัยธรรมชาติ 240 ภัยศัตรูพืชฯ 120 (บาท/ไร่)
Tier 2 ภาคสมัครใจ 0.5 ล้านไร่ เกษตรกรซื้อประกันภัยเพิ่มเติม	ตามพื้นที่เสี่ยง	พื้นที่เสี่ยงต่ำ/นำร่อง 27 บาท/ไร่	พื้นที่เสี่ยงปานกลาง 60 บาท/ไร่	พื้นที่เสี่ยงสูง 110 บาท/ไร่	

ความคุ้มครอง
ภัยธรรมชาติ 7 ภัย
ภัยศัตรูพืชหรือโรคระบาด

- น้ำท่วม/น้ำแล้ง
- ภัยแล้ง/น้ำท่วม
- ลมพายุ/พายุไต้ฝุ่น
- อากาศหนาว/น้ำค้างแข็ง
- ลูกเห็บ
- ไฟไหม้
- ช้างป่า
- สัตว์พิษ/โรคระบาด

พื้นที่นำร่อง 689 อำเภอ

9.4) บูรณาการการทำงานในส่วนภูมิภาค ด้วยการสนับสนุนการขับเคลื่อนงานด้านการเกษตรในจังหวัด การจัดทำแผนพัฒนาการเกษตรและสหกรณ์ของจังหวัด กลุ่มจังหวัด และการจัดทำฐานข้อมูลการบริหารจัดการสินค้าเกษตรที่สำคัญ

10) ผลักดันสินค้าเกษตรและบริการมูลค่าสูง
1 กองถิ่น 1 สินค้าเกษตรมูลค่าสูง ในพื้นที่นำร่อง 145 ตำบล จำแนกเป็น 3 กลุ่ม ได้แก่ (1) กลุ่มสินค้าเกษตรมูลค่าสูงเพื่อส่งออก แบ่งเป็น ด้านพืช แมลงเศรษฐกิจ และบริการเชิงสร้างสรรค์ 83 กลุ่ม/ตำบล ด้านปศุสัตว์ 4 กลุ่ม/ตำบล และด้านประมง 8 กลุ่ม/ตำบล (2) กลุ่มสินค้าเกษตรมูลค่าสูงเป็นสินค้าที่จำหน่ายในประเทศ มีศักยภาพในการส่งออกสูง จำนวน 47 กลุ่ม/ตำบล แบ่งเป็น ด้านพืช แมลงเศรษฐกิจ และบริการเชิงสร้างสรรค์ 1 กลุ่ม/ตำบล ด้านปศุสัตว์ 31 กลุ่ม/ตำบล และด้านประมง 15 กลุ่ม/ตำบล และ (3) กลุ่มสินค้าเกษตรและบริการเชิงสร้างสรรค์ เป็นสินค้าสะท้อนเอกลักษณ์และเสน่ห์ชุมชน เป็นแหล่งท่องเที่ยว 3 กลุ่ม/ตำบล แบ่งเป็น ด้านปศุสัตว์ 2 กลุ่ม/ตำบล และด้านประมง 1 กลุ่ม/ตำบล



3.2 การสร้างและขยายโอกาส

1) ดำเนินการให้ประชาชนมีสิทธิในที่ดินทำกิน และพิจารณาเอกสารสิทธิการใช้ประโยชน์ให้เป็นโฉนด

1.1) บริหารจัดการที่ดินทำกินแก่เกษตรกรรายย่อยและผู้ด้อยโอกาส โดยจัดที่ดินทำกินให้แก่เกษตรกรเพื่อได้รับสิทธิเข้าทำประโยชน์ในเขตปฏิรูปที่ดิน จำนวน 36,034 ราย ออกหนังสืออนุญาตให้เข้าทำประโยชน์ในที่ดินของนิคมสหกรณ์ (กสน.3) 231 ราย จำนวน 263 แปลง พื้นที่ 2,268 ไร่ และออกหนังสือแสดงการทำประโยชน์ (กสน.5) 416 ราย จำนวน 476 แปลง พื้นที่ 3,755 ไร่ บริการเกษตรกร/ประชาชน ศูนย์บริการประชาชน และออกศูนย์บริการประชาชนเคลื่อนที่ 690,156 ราย บริการออกศูนย์ประชาชนเคลื่อนที่ในเขตปฏิรูปที่ดิน 456 ตำบล สำรวจรังวัดด้วยระบบโครงข่ายดาวเทียมแบบจลน์ RTK GNSS NETWORK เพื่อลดปัญหาความขัดแย้งหรือข้อพิพาทระหว่างแนวเขตที่ดินเกษตรกร 297,562 ไร่ ตรวจสอบการถือครองที่ดินด้านสิทธิและการใช้ประโยชน์ในที่ดินของเกษตรกรและบุคคลอื่นในเขตปฏิรูปที่ดิน 1,077,491 ไร่ สำรวจและออกแบบโครงสร้างพื้นฐานที่เหมาะสมสำหรับการเกษตรในเขตปฏิรูปที่ดิน 23 แห่ง สำรวจวงรอบกันเขตและวงรอบรายแปลงสนับสนุนการจัดที่ดินทำกินให้ชุมชนตามนโยบายของรัฐบาล ในพื้นที่ 13 นิคมสหกรณ์ 14 ป่า และป่าแม่ริม จังหวัดเชียงใหม่ และการปรับปรุง ส.ป.ก. 4-01 ให้เป็น “โฉนดเพื่อการเกษตร” ที่สามารถโอนสิทธิในที่ดิน และใช้เป็นหลักทรัพย์ค้ำประกันกับสถาบันการเงินเพื่อการเข้าถึงแหล่งเงินทุนในการประกอบอาชีพให้กับเกษตรกร 252,447 ฉบับ พื้นที่ 3,088,776 ไร่ เกษตรกรได้รับโฉนดเพื่อการเกษตร 231,425 ราย



1.2) ส่งเสริมและพัฒนาอาชีพเพื่อแก้ไขปัญหาที่ดินทำกินของเกษตรกร ในพื้นที่ที่ได้รับการอนุมัติจากคณะกรรมการนโยบายที่ดินแห่งชาติ (คทช.) 36 พื้นที่ พัฒนาระบบสาธารณูปโภคและโครงสร้างพื้นฐานที่จำเป็นอย่างเหมาะสมกับเกษตรกร 16 พื้นที่ ส่งเสริมการปรับปรุงคุณภาพดิน 4,000 ราย จัดทำระบบอนุรักษ์ดินและน้ำให้มีความเหมาะสมในการผลิตพืช 12,724 ไร่ ถ่ายทอดความรู้ เทคโนโลยีการผลิตและสนับสนุนปัจจัยการผลิต พร้อมทั้งพัฒนาอาชีพแก่เกษตรกร สมาชิกสหกรณ์และกลุ่มเกษตรกร (ด้านพืชปศุสัตว์ ประมง และจัดทำบัญชีครัวเรือน) รวม 15,073 ราย



2) ยกเลิกและปรับปรุงกฎหมายที่ไม่จำเป็น โดยออกกฎหมายใหม่และปรับปรุง แก้ไขกฎหมาย เพื่อให้สอดคล้องกับสถานการณ์และสภาพปัญหาในปัจจุบัน ดังนี้

2.1) เสนอกฎหมาย มีผลใช้บังคับเป็นกฎหมายแล้ว 1 ฉบับ คือ พระราชบัญญัติวิชาชีพสัตวบาล พ.ศ. 2565

2.2) ร่างกฎหมายที่เกี่ยวข้อง โดยหน่วยงานอยู่ระหว่างการยกร่างและรับฟังความคิดเห็นจากผู้มีส่วนได้ส่วนเสีย จำนวน 12 ฉบับ ได้แก่

- (1) พระราชบัญญัติส่งเสริมและพัฒนาระบบเกษตรกรรมยั่งยืน พ.ศ.
- (2) ร่างพระราชบัญญัติปาล์มน้ำมันและน้ำมันปาล์ม พ.ศ.
- (3) ร่างพระราชบัญญัติช้าง พ.ศ.
- (4) ร่างพระราชบัญญัติส่งเสริมและอนุรักษ์พันธุ์สัตว์พื้นเมือง พ.ศ.
- (5) ร่างพระราชบัญญัติปฏิรูปที่ดินและคุ้มครองพื้นที่เกษตรกรรม พ.ศ.
- (6) ร่างพระราชบัญญัติกองทุนประมงแห่งชาติ พ.ศ.
- (7) ร่างพระราชบัญญัติสภาการประมงแห่งประเทศไทย พ.ศ.
- (8) ร่างพระราชบัญญัติจัดระเบียบกิจการแพปลา พ.ศ.
- (9) ร่างพระราชบัญญัติการชลประทานหลวง พ.ศ.
- (10) ร่างพระราชบัญญัติคุ้มครองพันธุ์พืช พ.ศ.
- (11) ร่างพระราชบัญญัติควบคุมยาง พ.ศ.
- (12) ร่างพระราชบัญญัติกักพืช พ.ศ.

3) ปรับปรุงการทำงานของภาครัฐให้เป็นรัฐบาลดิจิทัล โดยปรับปรุงข้อมูลทะเบียนเกษตรกร

ให้ครบถ้วนและเป็นปัจจุบัน ด้านพืช 5,922,564 ครัวเรือน ด้านปศุสัตว์ 3,412,904 ราย ด้านประมง 382,930 ราย และด้านหม่อนไหม 3,492 ราย พัฒนาระบบโลจิสติกส์การเกษตร เพื่อลดการสูญเสีย ได้แก่ ระบบการทำเครื่องหมายและขึ้นทะเบียนสัตว์แห่งชาติ (NID) และเครื่องหมายประจำตัวสัตว์สำหรับซากสัตว์ และระบบตรวจติดตามยานพาหนะบรรทุกสัตว์และซากสัตว์ผ่านระบบ GPS Tracking (DLD e-Tracking) พัฒนาระบบการขึ้นทะเบียนผู้ผลิตพืชและผลิตภัณฑ์จากพืชเพื่อเชื่อมโยงกับระบบใบรับรองสุขอนามัยพืชอิเล็กทรอนิกส์ (e-Phyto) และพัฒนาโครงสร้างข้อมูลใบรับรองสุขอนามัยพืชอิเล็กทรอนิกส์ (e-Phyto) ในการรองรับการแลกเปลี่ยนข้อมูลกับสาธารณรัฐเกาหลีผ่านระบบ NSW ในรูปแบบ e-Phyto Hub ของอนุสัญญาอารักขาพืชระหว่างประเทศ (IPPC) เพิ่มสุขด้วยโปรแกรมตรวจสอบสุขภาพทางการเงินให้แก่สหกรณ์และกลุ่มเกษตรกรทั่วประเทศ 1,683 ราย ผ่าน Web Application บนอุปกรณ์เคลื่อนที่ (Mobile Device) ทั้งระบบ On-line และ Off-line ให้สามารถประเมินสุขภาพทางการเงิน 4 มิติ (CAEL) ได้แก่ Capital เงินทุน Asset สินทรัพย์ Earning ผลตอบแทน และ Liquidity สภาพคล่อง สนับสนุนการมีส่วนร่วมทางดิจิทัลของอาสาสมัครฝนหลวงผ่านแอปพลิเคชันฝนหลวงเช็คแล้ง 1,200 ราย ประยุกต์ใช้ดัชนีเชิงคลื่น (Spectral Indices) ที่ได้จากข้อมูลภาพถ่ายดาวเทียมระบบ Optical Sensor เพื่อเพิ่มประสิทธิภาพการพยากรณ์ผลผลิตสินค้าเกษตร ข้าวนาปีในจังหวัดสุพรรณบุรีและชัยนาท รวมทั้งปรับปรุงชุดข้อมูลตามมาตรฐานรัฐบาลดิจิทัล และเพิ่มชุดข้อมูลเข้าสู่ระบบบัญชีข้อมูลและระบบให้บริการข้อมูลเปิด (Open Data) ด้านการเกษตร 20 ชุดข้อมูล อาทิ ดัชนีผลผลิตสินค้าเกษตร รายปี/รายไตรมาส/รายเดือน และพัฒนาเครื่องมือในการวิเคราะห์การประเมินความสูญเสีย (Loss) และความเสียหาย (Damage) ด้านต้นทุนการผลิตสินค้าเกษตร จากการเกิดภัยพิบัติด้านการเกษตร



3.3 การสร้างคุณภาพชีวิตที่ดี

1) ส่งเสริมและเร่งฟื้นฟูความอุดมสมบูรณ์ของ

ทรัพยากรดิน อาทิ ปรับปรุงคุณภาพดินในพื้นที่ดินมีปัญหาดินเปรี้ยว ดินกรด และดินเค็ม 92,661 ไร่ ในพื้นที่เขตพัฒนาที่ดินลุ่มน้ำ 3,848 ไร่ ฟื้นฟูและป้องกันการชะล้างพังทลายของดินด้วยการผลิตและใช้ประโยชน์ หญ้าแฝกบนพื้นที่ลุ่ม ดอน สูง 625,402 ไร่ จัดระบบอนุรักษ์ดินและน้ำ และปรับปรุงบำรุงดินให้มีความเหมาะสมในการเพิ่มประสิทธิภาพการผลิต 11,437 ไร่ พัฒนาที่ดินในการเพิ่มผลิตภาพของพืชในเขตพัฒนาพิเศษ ภาคตะวันออก 75 แปลง ส่งเสริมการใช้สารอินทรีย์ลดการใช้สารเคมีทางการเกษตร 600,000 ไร่ สาธิตการปรับปรุงดินแก่เกษตรกร 3,500 ราย ส่งเสริมการผลิตสารเร่ง พด. เพื่อลดการใช้สารเคมีทางการเกษตร 450,000 ราย ขับเคลื่อนแผนสู่การปฏิบัติในระดับพื้นที่แบบชุมชนมีส่วนร่วม 761 ตำบล ปรับปรุงฐานข้อมูลทรัพยากรดิน พัฒนาฐานข้อมูลแผนการใช้ที่ดิน พัฒนาและบริการเทคโนโลยี การสำรวจและการจัดทำฐานข้อมูลเชิงพื้นที่และข้อมูลภูมิสารสนเทศด้านการพัฒนาที่ดิน 5,000,000 ไร่ รวมทั้งถ่ายทอดความรู้ด้านการพัฒนาที่ดินแก่เกษตรกร 3,500 ราย เกษตรกรผู้ถือบัตรดินดี 40,000 ราย และหมอดินอาสา 61,367 ราย



2) บริหารจัดการน้ำ

2.1) ก่อสร้างชลประทานขนาดใหญ่ 14 แห่ง อาทิ โครงการเพิ่มปริมาณน้ำในอ่างเก็บน้ำ

เขื่อนแม่กวงอุดมธารา จังหวัดเชียงใหม่ โครงการอ่างเก็บน้ำห้วยน้ำรี อันเนื่องมาจากพระราชดำริ จังหวัดอุดรธานี โครงการอ่างเก็บน้ำน้ำปี อันเนื่องมาจากพระราชดำริ จังหวัดพะเยา โครงการอ่างเก็บน้ำลำสะพุง อันเนื่องมาจากพระราชดำริ จังหวัดชัยภูมิ โครงการอ่างเก็บน้ำคลองหลวง จังหวัดชลบุรี จะดำเนินการแล้วเสร็จในช่วง ปี 2568 - 2573 เมื่อสิ้นสุดโครงการจะมีเกษตรกรได้รับประโยชน์ ประมาณ 123,000 ครัวเรือน



2.2) สนับสนุนงานด้านชลประทาน ให้เป็นไปอย่างมีประสิทธิภาพและทั่วถึง โดยบำรุงรักษาอาคารและระบบชลประทาน บริหารจัดการน้ำในเขตพื้นที่ชลประทาน และซ่อมแซม/ปรับปรุงงานชลประทาน 302,748 ไร่



2.3) จัดหาแหล่งน้ำและเพิ่มพื้นที่ชลประทาน โดยก่อสร้างโครงการชลประทานขนาดกลาง ก่อสร้างแหล่งน้ำและระบบส่งน้ำขนาดเล็ก ในพื้นที่ชุมชน/ชนบท ก่อสร้างโครงการแก้มลิง ทำให้ปริมาณเก็บกักเพิ่มขึ้น 52.71 ล้านลูกบาศก์เมตร และพื้นที่ชลประทานเพิ่มขึ้น 54,190 ไร่



2.4) บริหารจัดการน้ำนอกเขตชลประทาน โดยขุดสระน้ำในพื้นที่ทำการเกษตรนอกเขตชลประทาน และในพื้นที่ที่ระบบส่งน้ำไปไม่ถึง เป็นการบรรเทาปัญหาภัยแล้ง 25,923 บ่อ และปรับปรุงซ่อมแซมแหล่งน้ำขนาดเล็ก 1,085 แห่ง



2.5) พัฒนาแหล่งน้ำในเขตปฏิรูปที่ดิน โดยขุดสระเก็บน้ำสาธารณะ 1 แห่ง ก่อสร้างแหล่งน้ำและระบบกระจายน้ำ 5 แห่ง และสร้างฝายชะลอน้ำชั่วคราว 153 แห่ง

2.6) จัดรูปที่ดินและจัดระบบน้ำเพื่อเกษตรกรรม โดยจัดรูปที่ดินเพื่อเกษตรกรรม 21,457 ไร่ และจัดระบบน้ำเพื่อเกษตรกรรม 21,686 ไร่

2.7) พัฒนาอาหารด้านการประมง โดยกำจัดวัชพืชลอยน้ำ 60,000 ตัน และขุดลอกตะกอนดิน 135,320 ลูกบาศก์เมตร



3) แก้ปัญหาฝุ่น PM 2.5 ด้วยการถ่ายทอดความรู้ การลดพื้นที่เผาไหม้ในพื้นที่การเกษตร 17,523 ราย ส่งเสริมการไถกลบเศษวัสดุทางการเกษตร และผลิตปุ๋ยอินทรีย์เพื่อลดการปล่อยก๊าซเรือนกระจก 21,000 ไร่ ตรวจรับรองการผลิตพืชแบบไม่เผา GAP PM 2.5 Free โดยใช้วิธีการไถกลบ ในจังหวัดเชียงใหม่ ได้แก่ ข้าวโพดเมล็ดแห้ง และพืชอาหาร 1,472 แปลง เกษตรกร 932 ราย พื้นที่ 14,633 ไร่ และจังหวัดพะเยา ได้แก่ ข้าวโพดเมล็ดแห้ง 606 แปลง เกษตรกร 430 ราย พื้นที่ 5,161 ไร่ รวมทั้งพัฒนาแพลตฟอร์มสำหรับการยืนยันการผลิตพืชแบบไม่เผาตามมาตรฐาน GAP PM 2.5 Free



4. นโยบายวางรากฐานและโครงสร้างพื้นฐานใหม่

4.1 การดำเนินการตามเป้าหมายการพัฒนาที่ยั่งยืนของสหประชาชาติ ภายใต้การพัฒนาเพื่อมุ่งสู่ความเป็นกลางทางคาร์บอน (Carbon Neutrality)

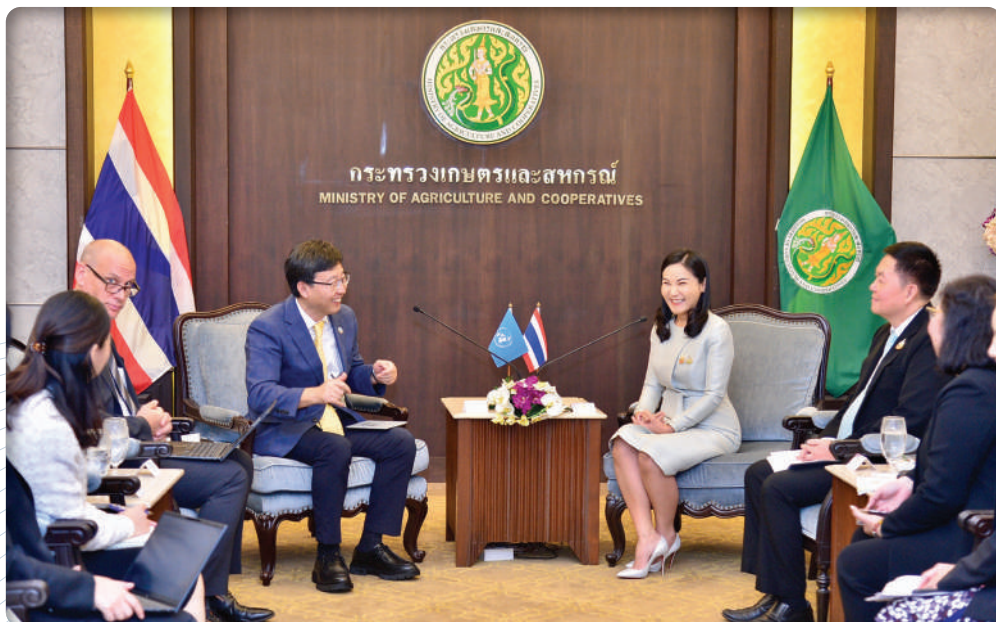
กระทรวงเกษตรและสหกรณ์ได้ดำเนินการตามเป้าหมายการพัฒนาที่ยั่งยืนของสหประชาชาติ เพื่อลดผลกระทบด้านสิ่งแวดล้อมอย่างยั่งยืน และสร้างโอกาสทางการค้าระหว่างประเทศ ด้วยการทำการเกษตรที่ใส่ใจสิ่งแวดล้อม (Go Green) หรือ BCG/Carbon Credit โดยการจัดระบบอนุรักษ์ดิน และน้ำ และส่งเสริมการปรับปรุงคุณภาพดิน 14,385 ไร่ ส่งเสริมการบริหารจัดการน้ำแบบเปียกสลับแห้ง 40,000 ไร่ ถ่ายทอดความรู้การเตรียมความพร้อมเพื่อดำเนินการลดการปลดปล่อยก๊าซเรือนกระจกในการผลิตพืช 591 ราย จัดทำแปลงต้นแบบการผลิตถั่วเหลืองแบบ Low Carbon โดยเกษตรกรผลิตเมล็ดพันธุ์ถั่วเหลืองพันธุ์ กวก.เชียงใหม่ 60 จำนวน 137.50 ไร่ เกษตรกร 62 ราย ได้ผลผลิตเมล็ดพันธุ์ 16.38 ตัน ต้นทุนการผลิตเฉลี่ยไร่ละ 2,250 บาท และรายได้สุทธิเฉลี่ยไร่ละ 2,000 บาท รวมทั้งศึกษาการลดการปล่อยก๊าซเรือนกระจกในภาคการเกษตร เพื่อเตรียมความพร้อมทางการค้าและพัฒนาการผลิตอย่างยั่งยืน ผ่านเว็บแอปพลิเคชัน <https://co2cal.acfs.go.th> ในสินค้าต้นแบบข้าว มะพร้าว กุ้ง สับปะรด และข้าวโพดหวาน และศึกษาแนวทางการพัฒนาความร่วมมือภาครัฐหรือภาคเอกชนในการร่วมลงทุนการบริหารจัดการคาร์บอนเครดิตของการยางแห่งประเทศไทย พร้อมทั้งศึกษาระเบียบ การประเมินผล และระบบการซื้อขายคาร์บอนเครดิต



4.2 การพัฒนาความร่วมมือ และขยายการดำเนินงาน ด้านเกษตรต่างประเทศ

การใช้การทูตเศรษฐกิจเชิงรุก โดยเสริมสร้างความร่วมมือด้านการเกษตร และการเปิด/ขยายตลาดสินค้าเกษตรต่างประเทศ เพื่อเสริมสร้างศักยภาพและความเป็นอยู่ของเกษตรกรไทย 56 ครั้ง อาทิ

- ทหารีร่วมกับนายจอง จิน คิม ผู้ช่วยผู้อำนวยการใหญ่องค์การอาหารและการเกษตรแห่งสหประชาชาติ (FAO) เพื่อเตรียมความพร้อมจัดงานเฉลิมฉลองวันดินโลก ประจำปี 2567 (The Global Celebration of World Soil Day 2024)
- ทหารีร่วมกับนายเดวิด เดลี เอกอัครราชทูตสหภาพยุโรปประจำประเทศไทย เพื่อสนับสนุนให้ประชาชนจากไทยและสหภาพยุโรปสามารถเข้าถึงสินค้าเกษตรที่มีคุณภาพและมาตรฐาน ด้านพืชปศุสัตว์ และประมง
- ทหารีร่วมกับ นายเล มิญ ฮวาน รัฐมนตรีว่าการกระทรวงเกษตรและการพัฒนาชนบทสาธารณรัฐสังคมนิยมเวียดนาม โดยมุ่งเน้นให้พัฒนากรอบความร่วมมือให้มีความทันสมัยและสอดคล้องกับสถานการณ์โลก เพื่อเป็นช่องทางการขยายความร่วมมือด้านการเกษตรที่หลากหลายยิ่งขึ้น ในเชิงพาณิชย์และวิชาการ





■ ผลักดันความร่วมมือด้านการเกษตรกับนายเออร์เมก เคนเซฮานูลี รัฐมนตรีช่วยว่าการกระทรวงเกษตรแห่งสาธารณรัฐคาซัคสถาน โดยลงนามบันทึกความเข้าใจว่าด้วยความร่วมมือด้านการเกษตรระหว่างกระทรวงเกษตรและสหกรณ์กับกระทรวงเกษตรสาธารณรัฐคาซัคสถาน เพื่อส่งเสริมการค้า การถ่ายทอดเทคโนโลยีการแลกเปลี่ยนข้อมูล และเสริมสร้างความร่วมมือทางวิชาการเกษตรในสาขาต่าง ๆ

■ ทหารเรือภาคีกับนายลินคำ ดวงสะหวัน รัฐมนตรีกระทรวงกสิกรรมและป่าไม้ สาธารณรัฐประชาธิปไตยประชาชนลาว (สปป.ลาว) ระหว่างการเข้าร่วมงานเฉลิมฉลองวันอาหารโลก ณ สำนักงานใหญ่องค์การอาหารและการเกษตรแห่งสหประชาชาติ (FAO) กรุงโรม สาธารณรัฐอิตาลี เพื่อมุ่งดำเนินนโยบายและมาตรการด้านการเกษตรที่เอื้อประโยชน์ต่อทั้งสองฝ่าย อาทิ การส่งออกทุเรียนไทยโดยขนส่งผ่านทางจาก สปป. ลาวไปยังจีน

■ เจรจาเพื่อยกระดับคุณภาพและมาตรฐานของสินค้าเกษตรให้เป็นที่ยอมรับในระดับสากล อาทิ กรอบความร่วมมือทางเศรษฐกิจอินโด-แปซิฟิก (Indo-Pacific Economic Framework: IPEF) ณ ประเทศมาเลเซีย การจัดทำข้อบหมมาตรการสุขอนามัยและสุขอนามัยพืช (Sanitary and Phytosanitary: SPS) ภายใต้ความตกลงการค้าเสรีอาเซียน-จีน 7 ครั้ง และความตกลงการค้าเสรีระหว่างไทยกับสหภาพยุโรป 2 ครั้ง การประชุมคณะทำงานด้านสุขอนามัยและสุขอนามัยพืช (WG-SPS) ภายใต้ความตกลงการค้าสินค้าของอาเซียน (ASEAN Trade in Goods Agreement: ATIGA) 6 ครั้ง

ภาวะเศรษฐกิจการเกษตร ปี 2567 และแนวโน้มปี 2568

การจัดทำภาวะเศรษฐกิจการเกษตรเป็นการติดตามสถานการณ์ด้านการเกษตร วิเคราะห์ข้อมูล และปัจจัยที่เกี่ยวข้อง ตลอดจนประมาณการการเติบโตของภาคเกษตรในภาพรวมและรายสาขาการผลิต ได้แก่ สาขาพืช สาขาปศุสัตว์ สาขาประมง สาขาบริการทางการเกษตร และสาขาป่าไม้ โดยจัดทำเป็นรายไตรมาส และรายปี เพื่อให้ทราบถึงทิศทางการเติบโตของภาคเกษตรและปัจจัยที่มีผลต่อภาคเกษตร ซึ่งเป็นประโยชน์ต่อการตัดสินใจเชิงนโยบาย การเตรียมมาตรการรองรับสถานการณ์ที่อาจเกิดขึ้น รวมถึงการทบทวนนโยบาย และมาตรการด้านการเกษตรให้สอดคล้องกับสถานการณ์ที่เปลี่ยนแปลงไป เพื่อให้การขับเคลื่อนการพัฒนาภาคเกษตรมีประสิทธิภาพมากยิ่งขึ้น



ภาวะเศรษฐกิจการเกษตรปี 2567

ภาวะเศรษฐกิจการเกษตรปี 2567 หดตัวร้อยละ 1.1 เมื่อเทียบกับปี 2566 โดยสาขาพืช สาขาประมง และสาขาบริการทางการเกษตร หดตัว ขณะที่สาขาปศุสัตว์ และสาขาป่าไม้ ยังคงขยายตัวได้

ปัจจัยลบ

■ ปรากฏการณ์เอลนีโญ – ลานีญา และสภาพอากาศที่แปรปรวน

- ปรากฏการณ์เอลนีโญที่เกิดขึ้นตั้งแต่ปี 2566 ต่อเนื่องมาถึงช่วงต้นปี 2567 ทำให้ปริมาณฝนน้อยกว่าปีที่ผ่านมา สภาพอากาศร้อนจัดและแห้งแล้ง ส่งผลกระทบต่อ การเพาะปลูกและการเจริญเติบโตของพืชสำคัญหลายชนิด เกษตรกรบางส่วนงดหรือปรับเปลี่ยนการเพาะปลูกพืช

- การเข้าสู่ปรากฏการณ์ลานีญาในเดือนกันยายน 2567 ทำให้ประเทศไทยเผชิญกับมรสุมและมีฝนตกหนัก มีปริมาณน้ำสะสมจำนวนมาก เกิดอุทกภัยและน้ำป่าไหลหลากในหลายพื้นที่ ทางภาคเหนือและภาคตะวันออกเฉียงเหนือ ส่งผลให้ผลผลิตเกษตร บางส่วนได้รับความเสียหาย

- เดือนพฤศจิกายน - ธันวาคม 2567 เกิดอุทกภัย ทางภาคใต้ ทำให้พื้นที่ทางการเกษตรบางส่วนได้รับความเสียหาย

- ราคาปัจจัยการผลิตหลายชนิดยังอยู่ในระดับสูง ทั้งราคาน้ำมันเชื้อเพลิง ปุ๋ยเคมี และวัตถุดิบ อาหารสัตว์ ทำให้การผลิตสินค้าเกษตรมีต้นทุนสูง เกษตรกรบางส่วนจึงมีการปรับลด/ปรับเปลี่ยนการใช้ปุ๋ย และอาหารสัตว์ ซึ่งส่งผลกระทบต่อปริมาณและคุณภาพของผลผลิต

- เศรษฐกิจของประเทศคู่ค้าบางประเทศยังคงชะลอตัว ส่งผลกระทบต่อการค้าและความต้องการ สินค้าเกษตรของไทย

- ความขัดแย้งทางภูมิรัฐศาสตร์ในหลายภูมิภาคทั่วโลก อาทิ รัสเซียและยูเครน อิสราเอลและฮามาส ส่งผลกระทบต่อราคาพลังงาน ห่วงโซ่อุปทานโลก และการค้าระหว่างประเทศ ทำให้เศรษฐกิจโลกฟื้นตัวช้า

ปัจจัยบวก

- ราคาสินค้าเกษตรหลายชนิดในช่วงปีที่ผ่านมา อยู่ในเกณฑ์ดี จึงใจให้เกษตรกรเพิ่มการผลิตและมีการบำรุง ดูแลรักษามากขึ้น

- การบริหารจัดการฟาร์มปศุสัตว์ที่ดี มีการดูแลเฝ้าระวัง โรคระบาดอย่างเข้มงวดและต่อเนื่อง

- เศรษฐกิจไทยปรับตัวดีขึ้น และมีแนวโน้มขยายตัว ได้ต่อเนื่อง โดยเฉพาะด้านการบริโภคและการส่งออก ทำให้มีความต้องการสินค้าเกษตรและอาหารเพิ่มขึ้น





■ การดำเนินนโยบายของภาครัฐในการพัฒนาศักยภาพการผลิตและบริหารจัดการสินค้าเกษตรให้สอดคล้องกับความต้องการของตลาด การส่งเสริมการใช้เทคโนโลยีและนวัตกรรมในการผลิตและการแปรรูปสินค้าเกษตร การยกระดับสินค้าเกษตรให้มีคุณภาพและได้มาตรฐาน การบริหารจัดการทรัพยากรน้ำเพื่อรองรับภัยพิบัติต่าง ๆ การเพิ่มช่องทางให้เกษตรกรเข้าถึงและใช้ประโยชน์จากข้อมูลเพื่อการวางแผนและรองรับความเสี่ยง

แนวโน้มเศรษฐกิจการเกษตรปี 2568

แนวโน้มเศรษฐกิจการเกษตรในปี 2568 คาดว่าจะขยายตัวอยู่ในช่วงร้อยละ 1.8 – 2.8 โดยมีปัจจัยสนับสนุนดังนี้

■ ปริมาณฝนที่มีมากขึ้น จากอิทธิพลของสภาวะลานีญาที่คาดว่าจะยังส่งผลจนถึงเดือนกุมภาพันธ์ 2568 ส่งผลดีต่อการเพาะปลูกพืชฤดูแล้ง ทำให้มีปริมาณน้ำเพียงพอสำหรับการเจริญเติบโตของพืช รวมถึงการเพาะปลูกในรอบถัดไป

■ เศรษฐกิจไทยปี 2568 คาดว่าจะขยายตัวได้ดี โดยการบริโภคภายในประเทศ การท่องเที่ยว และการส่งออก มีแนวโน้มเพิ่มขึ้น

■ ความต้องการสินค้าเกษตรในตลาดโลกที่คาดว่าจะเพิ่มขึ้น เพื่อรองรับความมั่นคงทางอาหาร เนื่องจากเกิดภัยพิบัติในหลายประเทศ รวมถึงปัญหาด้านห่วงโซ่อุปทานจากภาวะสงครามที่อาจเกิดขึ้น ทำให้หลายประเทศมีความกังวลว่าจะมีผลผลิตไม่เพียงพอกับความต้องการบริโภคภายในประเทศ

■ การดำเนินนโยบายของภาครัฐ อาทิ การพัฒนาศักยภาพการผลิตและบริหารจัดการสินค้าเกษตรให้สอดคล้องกับความต้องการของตลาด การส่งเสริมการใช้เทคโนโลยีและนวัตกรรมในการผลิตและการแปรรูปสินค้าเกษตร การยกระดับสินค้าเกษตรให้ได้มาตรฐานและมีมูลค่าสูง การบริหารจัดการทรัพยากรน้ำทั้งระบบ การพัฒนาระบบโลจิสติกส์สินค้าเกษตร ตลอดจนการพัฒนาระบบประกันภัยและการรองรับความเสี่ยงต่าง ๆ



อย่างไรก็ตาม ภาวะเศรษฐกิจการเกษตรปี 2568 ยังมีปัจจัยเสี่ยงและสถานการณ์สำคัญที่ต้องติดตาม ดังนี้

- **การเปลี่ยนแปลงสภาพภูมิอากาศ** โดยอิทธิพลของลานีญาที่คาดว่าจะส่งผลจนถึงเดือนกุมภาพันธ์ 2568 อาจทำให้สภาพอากาศแปรปรวน เกิดวาตภัยและอุทกภัยที่ส่งผลกระทบต่อพื้นที่ทางการเกษตรและการเจริญเติบโตของพืช

- **ราคาปัจจัยการผลิตหลายชนิดที่ยังคงอยู่ในระดับสูง** ทั้งราคาน้ำมันเชื้อเพลิง ปุ๋ยเคมี สารเคมีกำจัดโรคและแมลง และวัตถุดิบอาหารสัตว์ ส่งผลกระทบต่อราคาสินค้าเกษตรและความสามารถในการแข่งขันในตลาดโลก

- **เศรษฐกิจโลกมีทิศทางชะลอตัว** โดยเฉพาะประเทศคู่ค้าสำคัญทั้งจีน สหรัฐอเมริกา ประเทศในกลุ่มยูโรโซน ส่งผลต่อการค้าและความต้องการสินค้าเกษตรของไทย

- **ความขัดแย้งทางภูมิรัฐศาสตร์ในหลายภูมิภาคทั่วโลก** อาทิ ความขัดแย้งระหว่างรัสเซียและยูเครน ความขัดแย้งในภูมิภาคตะวันออกกลางที่มีแนวโน้มรุนแรงมากขึ้น อาจเป็นอุปสรรคต่อการฟื้นตัวของเศรษฐกิจโลกและเศรษฐกิจไทย

- **กฎระเบียบและมาตรการกีดกันทางการค้าที่เข้มงวดมากขึ้น** โดยเฉพาะมาตรการด้านสิ่งแวดล้อมและด้านสุขอนามัยของสหภาพยุโรปและสหรัฐอเมริกา ซึ่งเป็นคู่ค้าที่สำคัญของไทย อาจส่งผลกระทบต่อการแข่งขันและการส่งออกสินค้าเกษตรของไทย

- **สงครามการค้าระหว่างสหรัฐอเมริกาและจีน** อาจส่งผลกระทบต่อโซ่อุปทานโลกและการค้าระหว่างประเทศ รวมทั้งการส่งออกสินค้าเกษตรและผลิตภัณฑ์ของไทย



อัตราการเติบโตของผลิตภัณฑ์มวลรวมภาคเกษตร

หน่วย : ร้อยละ

สาขา	ปี 2567	ปี 2568
ภาคเกษตร	-1.1	1.8 – 2.8
พืช	-1.7	2.6 – 3.6
ปศุสัตว์	3.2	1.7 – 2.7
ประมง	-2.8	(-0.5) – 0.5
บริการทางการเกษตร	-0.5	1.7 – 2.7
ป่าไม้	2.2	1.8 – 2.8

ที่มา: กองนโยบายและแผนพัฒนาการเกษตร สำนักงานเศรษฐกิจการเกษตร (ประมาณการ ณ เดือนพฤศจิกายน 2567)

แนวทางการดำเนินงานในปี 2568

กระทรวงเกษตรและสหกรณ์ มุ่งเน้นดำเนินการตามนโยบายรัฐบาล และนโยบายรัฐมนตรีว่าการกระทรวงเกษตรและสหกรณ์ (ศ.ดร.นฤมล ภิญโญสินวัฒน์) ดังนี้

ศ.ดร.นฤมล ภิญโญสินวัฒน์
รัฐมนตรีว่าการกระทรวงเกษตรและสหกรณ์

นโยบายพิทักษ์รักษาไว้ซึ่งสถาบันพระมหากษัตริย์

ขับเคลื่อนนโยบายรัฐบาลด้านการเกษตร สานต่อนโยบายเดิม 9 นโยบาย

- 1. สร้างวิธีการทำงานสู่การปฏิบัติ**
 - เพิ่มประสิทธิภาพศูนย์บริการเกษตรกรฟาร์มราช
 - ขยายครอบคลุมเกษตรกร บูรณาการงานอย่างเข้มแข็ง
 - สนับสนุนการกำกับดูแลสินค้าเกษตรทั้งพืช ประมง และปศุสัตว์
- 2. เร่งรัดจัดที่ดินทำกินให้กับเกษตรกร**
 - ขยายผลโฉนดเพื่อการเกษตร / การเข้าถึงแหล่งทุน
 - ยกระดับโครงสร้างพื้นฐานในเขตปฏิรูปที่ดิน
- 3. บริหารจัดการน้ำ**
 - บริหารจัดการกักเก็บน้ำท่วม น้ำแล้ง และการเติมน้ำในเขื่อน
- 4. ยกระดับสินค้าเกษตรและบริการมูลค่าสูง**
 - ต่อยอดโครงการ 1 กองทุน 1 สินค้าเกษตร
 - ส่งเสริมการสร้างอาชีพเสริมเพื่อเพิ่มรายได้
- 5. ยกระดับศักยภาพของเกษตรกร/สถาบันเกษตรกรให้เข้มแข็ง**
 - ส่งเสริมการจ้างธุรกิจสหกรณ์เกษตรกรให้สามารถเข้าถึงแหล่งทุน
 - ส่งเสริมเกษตรกร/สถาบันเกษตรกรเป็นผู้ให้บริการทางการเกษตร
- 6. จัดการทรัพยากรทางการเกษตร**
 - ทำการเกษตรที่ใส่ใจสิ่งแวดล้อมด้วย BCG / CARBON CREDIT / EUDR / CBAM
 - ส่งเสริมฟื้นฟูความอุดมสมบูรณ์ของดิน
- 7. รับมือกับภัยธรรมชาติ**
 - วางแผนและเฝ้าระวังการเชิงรุก เพื่อรับมือตั้งแต่การป้องกันภัยแล้ง และฟื้นฟู ภัยแล้งหรือภัยพิบัติทางธรรมชาติทุกชนิด
- 8. สนับสนุนการทำสงครามสินค้าเกษตรเถื่อน**
 - ปราบปรามการลักลอบนำเข้าสินค้าเกษตรผิดกฎหมาย
- 9. อำนวยความสะดวกด้านการเกษตร**
 - พัฒนาระบบการประกันภัยทางการเกษตร
 - ผลักดันนโยบายตลาดนำ นวัตกรรมเสริม เพิ่มรายได้

“เกษตรกรต้องอยู่ดี สินค้าเกษตรมูลค่าสูง ทรัพยากรเกษตรยั่งยืน”

1. ขับเคลื่อนนโยบายรัฐบาลที่เกี่ยวข้องกับด้านการเกษตร ไปสู่การปฏิบัติ ให้เกิดผลสำเร็จ ประกอบด้วย

1.1 นโยบายการพิทักษ์รักษาไว้ซึ่งสถาบันพระมหากษัตริย์

สร้างความเข้าใจที่ถูกต้อง และเผยแพร่ข้อมูลเกี่ยวกับการปฏิบัติพระราชกรณียกิจของสถาบันพระมหากษัตริย์ และดำเนินงานตามแนวพระราชดำริอย่างต่อเนื่อง

1.2 นโยบายเร่งด่วนที่จะดำเนินการทันที

- ผลักดันให้เกิดการปรับโครงสร้างหนี้ทั้งระบบ
- ยกระดับการทำเกษตรแบบดั้งเดิมให้เป็นเกษตรทันสมัย โดยใช้แนวคิด “ตลาดนำ นวัตกรรมเสริม เพิ่มรายได้” นำเทคโนโลยีด้านการเกษตร (Agri-Tech) เช่น เกษตรแม่นยำ (Precision Agriculture) และเทคโนโลยีด้านอาหาร (Food Tech) มาใช้พัฒนาอาชีพด้านการเกษตร ประมง ปศุสัตว์ และอาชีพที่เกี่ยวข้อง เพื่อสร้างความมั่นคงทางอาหาร รวมถึงการคว้าโอกาสในตลาดใหม่ ๆ รวมทั้งอาหารฮาลาล
- เร่งเพิ่มมูลค่าสินค้าเกษตรและราคาพืชผลการเกษตร รวมทั้งยกระดับรายได้ของเกษตรกร
- เร่งส่งเสริมการท่องเที่ยว และแหล่งท่องเที่ยวที่มนุษย์สร้าง

1.3 นโยบายระยะกลางและระยะยาว

เน้นการต่อยอดการพัฒนาของภาคการผลิตและบริการ เพิ่มความสามารถในการแข่งขัน เพื่อวางรากฐานสู่การพัฒนาประเทศในอนาคต ได้แก่

1) การพัฒนาโครงสร้างพื้นฐานเพื่อขยายโอกาส

■ การเพิ่มประสิทธิภาพการบริหารจัดการที่ดินของรัฐ

● เร่งจัดทำแผนที่ที่ทันสมัยและใช้เทคโนโลยีเพื่อปรับปรุงแนวเขตที่ดินของรัฐ และแก้ปัญหาที่ดินทับซ้อน

● สนับสนุนให้ประชาชนเข้าถึงสิทธิที่ดิน ที่อยู่อาศัย และที่ดินทำกินเพิ่มขึ้น

● แก้ปัญหาที่ดินทับซ้อน ยุติความขัดแย้งและแก้ไขข้อพิพาทเกี่ยวกับที่ดิน ทั้งระหว่าง

หน่วยงานภาครัฐด้วยตนเอง และระหว่างภาครัฐและประชาชน

2) การส่งเสริมและผลักดันการพัฒนาคนไทยทุกช่วงวัย

■ ยกกระดับทักษะ ผลิตลือกศกยภาพของคนไทยเพื่อสร้างงานสร้างรายได้

● การบริหารจัดการแรงงานข้ามชาติอย่างเป็นระบบ

3) การสร้างความยั่งยืนของทรัพยากรธรรมชาติและสิ่งแวดล้อม ควบคู่ไปกับการขับเคลื่อน

เศรษฐกิจและสังคมของประเทศ

■ พื้นฟูทรัพยากรธรรมชาติ อนุรักษ์ ความหลากหลายทางชีวภาพ และรักษาสมดุลของระบบนิเวศท้องถิ่น

● สร้างการมีส่วนร่วมในการรับมือกับภัยธรรมชาติ โดยเฉพาะการแก้ปัญหา PM 2.5

● สนับสนุนการมีส่วนร่วมของชุมชนในการอนุรักษ์ พื้นฟู และบริหารจัดการทรัพยากรธรรมชาติและสิ่งแวดล้อม รวมถึงทรัพยากรทางทะเลและชายฝั่งทั้งระบบ

■ ยกดับการบริหารจัดการน้ำ แก้ไขปัญหาน้ำท่วม น้ำแล้ง

● เร่งให้น้ำถึงไร่นาด้วยการเพิ่มศกยภาพแหล่งกักเก็บน้ำ และเพิ่มประสิทธิภาพระบบกระจายน้ำ ควบคู่กับการขยายเขตชลประทาน พร้อมทั้งเพิ่มแหล่งน้ำเพื่อรองรับการเติบโตของภาคอุตสาหกรรม

● แก้ปัญหาน้ำท่วมและน้ำแล้งร่วมกับทุกภาคส่วน โดยเพิ่มประสิทธิภาพการบริหารจัดการน้ำทั้งระบบ

● สร้างสมดุลระหว่างการอนุรักษ์ พื้นฟู และการใช้ประโยชน์จากทรัพยากรน้ำอย่างยั่งยืน

■ สานต่อนโยบายความเป็นกลางทางคาร์บอน (Carbon Neutrality)

● ประเทศไทยเป็นผู้นำของอาเซียนในด้านลดการปล่อยก๊าซคาร์บอนไดออกไซด์

สู่ชั้นบรรยากาศ

4) การพลิกฟื้นความเชื่อมั่นของคนไทยและต่างชาติ โดยการพัฒนาการเมืองในระบอบประชาธิปไตยให้เข้มแข็ง มีเสถียรภาพ มีนิติธรรม และความโปร่งใส

- ปฏิรูประบบราชการและกองทัพเพื่อเพิ่มประสิทธิภาพ
 - เปลี่ยนผ่านราชการไทยไปสู่ราชการทันสมัยในระบบดิจิทัล (Digital Government) อาทิ พัฒนาระบบบริหารงานภาครัฐ จัดทำข้อมูลเพื่อการบริหารจัดการทางการเกษตร
- ยกกระดับการบริการภาครัฐให้ตอบสนองความต้องการของประชาชนมากยิ่งขึ้น
 - ปรับบทบาทภาครัฐเป็นการส่งเสริมสนับสนุน (Enable) การอำนวยความสะดวก (Facilitate) และการกำกับกฎกติกา (Regulate) ด้วยการอำนวยความสะดวกทางการเกษตร
 - ลดกฎหมายและขั้นตอนที่ไม่จำเป็น (Ease of Doing Business) ด้วยการออกกฎหมายใหม่ และปรับปรุง แก้ไขกฎหมาย

5) การเสริมสร้างโอกาสให้ประเทศไทย

- สานต่อนโยบายการทูต เศรษฐกิจเชิงรุก และการสร้าง Soft Power
 - ส่งเสริมการค้า การลงทุน และการท่องเที่ยวระหว่างกัน โดยเฉพาะตลาดใหม่ ๆ ด้วยการพัฒนาความร่วมมือและขยายการค้าดำเนินงานด้านเกษตรต่างประเทศ
 - สร้างโอกาสความร่วมมือในการพัฒนาเศรษฐกิจ และแก้ไขปัญหาทั้งระดับภูมิภาค และพหุภาคี และเร่งเจรจาข้อตกลงการค้าเสรี (FTA) กับประเทศคู่ค้าสำคัญ

2. ขับเคลื่อนงานกระทรวงเกษตรและสหกรณ์ ให้เกิดผลเป็นรูปธรรม “เกษตรกรต้องอยู่ดี สินค้าเกษตรมูลค่าสูง ทรัพยากรเกษตรยั่งยืน” โดยมีนโยบายและงานสำคัญที่จะเร่งดำเนินการในประเด็นต่าง ๆ ดังนี้

2.1 สร้างวิธีการทำงานสู่การปฏิบัติ

1) เพิ่มประสิทธิภาพศูนย์บริการประชาชนภาคการเกษตร (เกษตรพิรุณราช) โดยนำนโยบายด้านเทคโนโลยีไปสู่การปฏิบัติให้มากขึ้น เน้นการนำเทคโนโลยีเข้ามาช่วยในการให้บริการแบบเข้มข้น เพื่อแก้ไขปัญหาให้กับเกษตรกรในพื้นที่ สามารถรับเรื่องร้องเรียน ร้องทุกข์ และส่งต่อเรื่องให้ศูนย์บริการฯ ส่วนกลางได้

2) ขยายครอบคลุมเกษตรกร บูรณาการงานอย่างเข้มแข็ง การทำงานแบบครอบครัวของกระทรวงเกษตรและสหกรณ์จำเป็นต้องเพิ่มความเข้มแข็ง โดยขยายความร่วมมือในการทำงานแบบบูรณาการกับพี่น้องเกษตรกร รวมถึงภาคเอกชน และคนในภาคการเกษตร รวมทั้งขยายครอบครัวเกษตรกรไปสู่ภาคการผลิตอื่น ๆ อาทิ กระทรวงพาณิชย์ ในเรื่องการตลาด กระทรวงดิจิทัลเพื่อเศรษฐกิจและสังคม (ดศ.) สำนักงานส่งเสริมเศรษฐกิจดิจิทัล (DEPA) ในการสนับสนุนเกษตรกรอัจฉริยะ ภาคเอกชน ในเรื่องของการแปรรูป และการส่งออก

3) สานต่อภารกิจกำกับดูแลสินค้าเกษตร ทั้งพืช ปศุสัตว์ และประมง โดยผลักดันให้หน่วยงานที่เกี่ยวข้องทำงานแบบเชิงรุก รับฟังและเตรียมการแก้ไขปัญหาไว้ล่วงหน้าได้ถูกจุด ตั้งแต่ต้นทาง กลางทาง และปลายทาง รวมทั้งประสานความร่วมมือกับหน่วยงานด้านความมั่นคงเพื่ออำนวยความสะดวกในการกำกับ และตรวจสอบสินค้าเกษตร

2.2 เร่งรัดการจัดที่ดินทำกินให้กับเกษตรกร ขยายผลการยกระดับเอกสารสิทธิให้เป็น โฉนดเพื่อการเกษตร รวมถึงพัฒนาช่องทางการเข้าถึงแหล่งทุน พร้อมยกระดับโครงสร้างพื้นฐานทางการเกษตรในเขตปฏิรูปที่ดิน เพื่อให้เกษตรกรในเขตปฏิรูปที่ดินมีสิทธิในที่ดินทำกินที่มั่นคง ยกระดับเอกสารสิทธิให้เป็นโฉนดเพื่อการเกษตร สามารถแปลงสินทรัพย์ในที่ดินให้เป็นแหล่งเงินทุน เพื่อสร้างรายได้ และความยั่งยืนให้กับเกษตรกร

2.3 บริหารจัดการน้ำ ให้เกิดประสิทธิภาพเพื่อการเกษตร รวมถึงบริหารจัดการทั้งน้ำท่วม น้ำแล้ง และการเติมน้ำในเขื่อน

2.4 ยกระดับสินค้าเกษตรและบริการมูลค่าสูง โดยดำเนินการต่อยอดโครงการ 1 ท้องถิ่น 1 สินค้าเกษตรมูลค่าสูง ด้วยการสร้าง Brand หรือ Story ของจังหวัด/อำเภอ และเน้นการผลิตสินค้าเกษตร ที่มีคุณภาพ รวมทั้งส่งเสริมการสร้างอาชีพเสริมในช่วงหลังฤดูการผลิต เพื่อเพิ่มรายได้ให้กับเกษตรกร

2.5 ยกระดับศักยภาพของเกษตรกร/สถาบันเกษตรกรให้เข้มแข็ง

1) ส่งเสริมการทำธุรกิจสหกรณ์การเกษตรให้สามารถเข้าถึงแหล่งทุน และนำแหล่งทุนมาต่อยอด ธุรกิจสร้างรายได้เพิ่มเพื่อประโยชน์ของสมาชิกสหกรณ์การเกษตร เสริมสร้างความเข้มแข็งให้กับสหกรณ์การเกษตร รวมทั้งประสานงานต่อในเรื่องของการลงทุน เพื่อเพิ่มศักยภาพของสหกรณ์ในการหารายได้และเกิดผลประโยชน์ กลับสู่สมาชิกมากขึ้น ตลอดจนส่งเสริมให้เป็นสถาบันหลักที่เกษตรกรสามารถเข้าถึงแหล่งเงินทุนได้

2) ส่งเสริมเกษตรกร/สถาบันเกษตรกรเป็นผู้ให้บริการทางการเกษตรครบวงจร โดยเกษตรกร/สถาบันเกษตรกรที่มีเครื่องมือ เครื่องจักรกลทางการเกษตรของตนเอง พร้อมเป็นผู้ให้บริการด้านธุรกิจเกษตร ด้วยเทคโนโลยีและนวัตกรรมที่ทันสมัย

2.6 จัดการทรัพยากรทางการเกษตร

1) ทำการเกษตรที่ใส่ใจสิ่งแวดล้อม (Go Green) ด้วย BCG / Carbon Credit / EUDR / CBAM ซึ่งเป็นการทำการเกษตรที่ลดภาระต่อสิ่งแวดล้อม เป็นเกษตรที่เป็นมิตรต่อสิ่งแวดล้อม โดยการใส่ปุ๋ยที่เหมาะสม การลดการเผาซึ่งข้าว/ตอซัง การกำจัดแมลงศัตรูพืชที่ถูกต้อง การลดปริมาณปุ๋ยเคมีและยาฆ่าแมลง และส่งเสริมการผลิตสินค้าเกษตรที่ปลอดภัย รวมทั้งการแก้ปัญหา PM 2.5 การนำเศษวัสดุเหลือใช้ทางการเกษตรไปใช้ในการผลิตพลังงาน และเตรียมความพร้อมในประเด็น EUDR ซึ่งจะบังคับใช้ในปี 2568

2) ส่งเสริมฟื้นฟูความอุดมสมบูรณ์ของดิน โดยปรับเปลี่ยนพื้นที่ให้เหมาะสมกับการผลิต รวมถึงฟื้นฟูความอุดมสมบูรณ์ของดิน

2.7 รับมือกับภัยธรรมชาติ ต้องมีการวางแผนและมีมาตรการเชิงรุก เพื่อรับมือตั้งแต่การป้องกัน แก้ไข และฟื้นฟู เมื่อประสบเหตุภัยแล้ง หรือภัยพิบัติทางธรรมชาติทุกชนิด เช่น มาตรการเยียวยาและ/หรือมาตรการฟื้นฟูสำหรับเกษตรกรผู้ประสบอุทกภัย เป็นต้น ซึ่งจะต้องดำเนินงานร่วมกับหน่วยงานอื่น ๆ นอกเหนือจากการดำเนินงานในกระทรวงเกษตรและสหกรณ์ อาทิ กระทรวงมหาดไทย และหน่วยงานอื่น ๆ ที่เกี่ยวข้อง

2.8 สาตต่อการทำสงครามสินค้าเกษตรเถื่อน โดยดำเนินการปราบปรามการลักลอบนำเข้าสินค้าเกษตรผิดกฎหมายให้เข้มงวดยิ่งขึ้น รวมถึงการตรวจสอบสต็อกสินค้าเกษตรในประเทศ เพื่อไม่ให้กระทบต่อราคาผลผลิตในประเทศ และควบคุมการนำเข้า/ป้องกันการกักตุน/เก็งกำไร โดยเฉพาะช่วงก่อนที่ผลผลิตออกสู่ตลาด

2.9 อำนวยความสะดวกด้านการเกษตร

1) พัฒนาระบบการประกันภัยภาคการเกษตร โดยนำเครื่องมือในการบริหารจัดการความเสี่ยงเข้ามาใช้เพื่อช่วยเกษตรกรในเรื่องการประกันภัยพืชผล และประกันภัยธรรมชาติ รวมทั้งศึกษาเรื่องการประกันภัย เพื่อลดภาระในการเยียวยาของภาครัฐ โดยศึกษาร่วมกับสำนักงานคณะกรรมการกำกับและส่งเสริมการประกอบธุรกิจประกันภัย (คปภ.) กองทุน บริษัทประกันภัย หรือภาคเอกชน เพื่อผลักดันให้เกิดการประกันภัยภาคการเกษตร

2) ผลักดันนโยบายตลาดนำ นวัตกรรมเสริม เพิ่มรายได้ โดยใช้กลไกความร่วมมือ จากภาคเอกชน/ผู้ประกอบการ รวมถึงทูตเกษตร ในการขยายตลาดเดิมและเพิ่มตลาดใหม่ ๆ ทั้งในและต่างประเทศ รวมถึงการใช้นวัตกรรมมาเป็นจุดขายสินค้าเกษตรผ่านแอปพลิเคชันทั้งออนไลน์และออฟไลน์



ภาคผนวก

สถานที่ตั้งส่วนราชการ องค์การมหาชน และรัฐวิสาหกิจ

■ กระทรวงเกษตรและสหกรณ์ : Ministry of Agriculture and Cooperative

<http://www.moac.go.th/>

■ สำนักงานปลัดกระทรวงเกษตรและสหกรณ์ :

Office of the Permanent Secretary Ministry of Agriculture and Cooperative

3 ถนนราชดำเนินนอก แขวงบ้านพานถม เขตพระนคร กรุงเทพฯ 10200

โทรศัพท์ 0 2281 5884, 0 2281 5955 โทรสาร 02 281 0979 ■ <http://www.opsmoac.go.th/>

■ กรมการข้าว : Rice Department

2177 ถนนพหลโยธิน แขวงลาดยาว เขตจตุจักร กรุงเทพฯ 10900

โทรศัพท์ 0 2561 3056 โทรสาร 0 2561 3236 ■ <http://www.ricethailand.go.th>

■ กรมชลประทาน : The Royal Irrigation Department

811 ถนนสามเสน แขวงถนนนครไชยศรี เขตดุสิต กรุงเทพมหานคร 10300

โทรศัพท์ 02 241 0020-29 โทรสาร 0 2243 0966 ■ <http://www.rid.go.th>

■ กรมตรวจบัญชีสหกรณ์ : Cooperative Auditing Department

12 ถนนกรุงเกษม แขวงวัดสามพระยา เขตพระนคร กรุงเทพฯ 10200

โทรศัพท์ 0 2016 8888 โทรสาร 0 2282 0889 ■ <http://www.cad.go.th>

■ กรมประมง : Department of Fisheries

50 เกษตรกลาง ถนนพหลโยธิน แขวงลาดยาว เขตจตุจักร กรุงเทพฯ 10900

โทรศัพท์ 0 2562 0600-15 โทรสาร 0 2562 0564 ■ <http://www.fisheries.go.th>

■ กรมปศุสัตว์ : Department of Livestock Development

69/1 ถนนพญาไท แขวงทุ่งพญาไท เขตราชเทวี กรุงเทพฯ 10400

โทรศัพท์ 0 2653 4444 โทรสาร 0 2653 4908 ■ <http://www.dld.go.th>

■ กรมพัฒนาที่ดิน : Land Development Department

2003/61 ถนนพหลโยธิน แขวงลาดยาว เขตจตุจักร กรุงเทพฯ 10900

โทรศัพท์ 0 2562 5100 โทรสาร 0 2941 2227 ■ <http://www.ddd.go.th>

■ **กรมฝนหลวงและการบินเกษตร :**

Department of Royal Rainmaking and Agricultural Aviation

2345 ถนนพหลโยธิน แขวงลาดยาว เขตจตุจักร กรุงเทพฯ 10900

โทรศัพท์ 0 2109 5100-18 โทรสาร 0 2109 5144-5 ■ <https://www.royalrain.go.th>

■ **กรมวิชาการเกษตร : Department of Agriculture**

50 ถนนพหลโยธิน แขวงลาดยาว เขตจตุจักร กรุงเทพฯ 10900

โทรศัพท์ 0 2579 0151-7 โทรสาร 0 2579 5248 ■ <http://www.doa.go.th>

■ **กรมส่งเสริมการเกษตร : Department of Agricultural Extension**

2143/1 ถนนพหลโยธิน แขวงลาดยาว จตุจักร กรุงเทพฯ 10900

โทรศัพท์ 0 2579 0121-27 โทรสาร 0 2579 3018 ■ <http://www.doae.go.th>

■ **กรมส่งเสริมสหกรณ์ : Cooperative Promotion Department**

12 ถนนกรุงเกษม แขวงวัดสามพระยา เขตพระนคร กรุงเทพฯ 10200

โทรศัพท์ 0 2281 3095, 0 2281 1900 ■ <http://www.cpd.go.th>

■ **กรมหม่อนไหม : The Queen Sirikit Department of Sericulture**

2175 ถนนพหลโยธิน แขวงลาดยาว เขตจตุจักร กรุงเทพฯ 10900

โทรศัพท์ 02 558 7924-6 โทรสาร 02 558 7927 ■ <http://www.qsds.go.th>

■ **สำนักงานการปฏิรูปที่ดินเพื่อเกษตรกรรม :**

Agricultural Land Reform Office

1 ถนนราชดำเนินนอก แขวงบ้านพานถม เขตพระนคร กรุงเทพฯ 10200

โทรศัพท์ 0 2282 9004 โทรสาร 0 2281 0815 ■ <http://www.alro.go.th>

■ **สำนักงานมาตรฐานสินค้าเกษตรและอาหารแห่งชาติ :**

National Bureau of Agriculture Commodity and Food Standards

50 ถนนพหลโยธิน แขวงลาดยาว เขตจตุจักร กรุงเทพฯ 10900

โทรศัพท์ 0 2561 2277 โทรสาร 0 2561 3357 ■ <http://www.acfs.go.th>

■ **สำนักงานเศรษฐกิจการเกษตร : Office of Agriculture Economics**

50 ถนนพหลโยธิน แขวงลาดยาว เขตจตุจักร กรุงเทพฯ 10900

โทรศัพท์ 0 2149 3800 โทรสาร 0 2940 7210 ■ <http://www.oae.go.th>

■ สถาบันวิจัยและพัฒนาพื้นที่สูง (องค์การมหาชน) :

Highland Research and Development Institute (Public Organization)

65 หมู่ 1 ถนนสุเทพ ตำบลสุเทพ อำเภอเมือง จังหวัดเชียงใหม่ 50200

โทรศัพท์ 053 328496-8 โทรสาร 053 328494, 053 328229 ■ <http://www.hrdi.or.th>

■ สำนักงานพิพิธภัณฑ์การเกษตรเฉลิมพระเกียรติพระบาทสมเด็จพระเจ้าอยู่หัว :

The Golden Jubilee Museum of Agriculture Office (Public Organization)

หมู่ 13 ถนนพหลโยธิน หลักกิโลเมตรที่ 46-48 ตำบลคลองหนึ่ง อำเภอกคลองหลวง จังหวัดปทุมธานี 12120

โทรศัพท์ 0 2529 2212-13 โทรสาร 0 2529 2214 ■ <http://www.wisdomking.or.th>

■ การยางแห่งประเทศไทย : Rubber Authority of Thailand

67/25 ถนนบางขุนนนท์ แขวงบางขุนนนท์ เขตบางกอกน้อย กรุงเทพฯ 10700

โทรศัพท์ 0 2433 2222 โทรสาร 0 2433 6490 ■ <http://www.raot.co.th>

■ องค์การตลาดเพื่อเกษตรกร : Marketing Organization for Farmers

101 ถนนย่านพหลโยธิน แขวงจตุจักร เขตจตุจักร กรุงเทพฯ 10900

โทรศัพท์ 0 2279 2080-9 โทรสาร 0 2278 5146 ■ <http://www.mof.or.th>

■ สำนักงานพัฒนาการวิจัยการเกษตร (องค์การมหาชน) :

Agricultural Research Development Agency (Public Organization)

2003/61 ถนนพหลโยธิน แขวงลาดยาว เขตจตุจักร กรุงเทพมหานคร 10900

โทรศัพท์ 0 2579 7435 โทรสาร 0 2579 7235 ■ <http://www.arda.or.th>

■ องค์การส่งเสริมกิจการโคนมแห่งประเทศไทย :

Dairy Farming Promotion Organization of Thailand

160 หมู่ 1 ถนนมิตรภาพ อำเภอมวกเหล็ก จังหวัดสระบุรี 18180

โทรศัพท์ 0 3690 9688 โทรสาร 0 3690 9688 ■ <http://www.dpo.go.th>

■ องค์การสะพานปลา : Fish Marketing Organization

149 ซอยเจริญกรุง 58 แขวงยานนาวา เขตสาทร กรุงเทพฯ 10120

โทรศัพท์ 0 2111 7300, 0 2212 4490 โทรสาร 0 2211 5899 ■ <http://www.fishmarket.co.th>

รวบรวมและจัดทำโดย

**กองนโยบายและแผนพัฒนาการเกษตร
สำนักงานเศรษฐกิจการเกษตร
กระทรวงเกษตรและสหกรณ์**



MOAC

