

สรุปหัวข้อข่าวด้านการเกษตรที่สำคัญ นสพ.ประจำวันที 10 สิงหาคม 2559

เรื่อง

1. Agri-Map เครื่องมือสู่การพัฒนาวงการเกษตรไทย
2. จับตาการค้า ไทย-จีน หลังจีนชี้แจงการทบทวนนโยบายการค้า
ต่อประเทศสมาชิก WTO
3. คอลัมน์ ประเด็นร้อน
4. ภาพข่าว: แก่ไอยูยู
5. คุมเข้มชายแดนสกัดใช้หัวดนก ปศุสัตว์สั่งเฝ้าระวังหลัง "โอไออี" เตือน
6. คอลัมน์ จับประเด็น
7. กสส.เดินหน้าส่งเสริมปลูกสับปะรดระบบแปลงใหญ่
8. เตือนชาวสวนมะนาวระวังโรคแคงเกอร์ระบาด
9. คอลัมน์ หน้ามองฟ้าท้าหยิ่งดิน: คีนกล้วยไม้สู่ป่าถววยแม่
10. บูรณาการร่วม2กระทรวงเร่งพัฒนาแหล่งน้ำ
11. กฟก.จัดสัมมนาอนุกรรมการฯ จังหวัด ทั่วประเทศ เร่งสร้างความเข้าใจ
ในการทำงานร่วมกัน

หนังสือพิมพ์

แนวหน้า
มติชน

โพสต์ทูเดย์

โพสต์ทูเดย์

ไทยรัฐ

ไทยรัฐ

สยามรัฐ

เดลินิวส์

ไทยรัฐ

คมชัดลึก

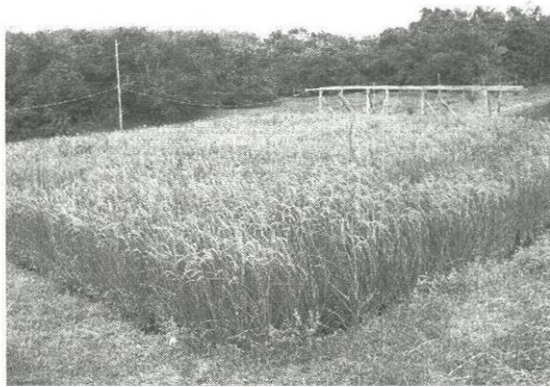
ไทยโพสต์

เกษตร-และสิ่งแวดล้อม

13



“Agri-Map” เครื่องมือสู่การพัฒนา
วงการเกษตรไทย



‘Agri-Map’ เครื่องมือสู่การพัฒนาวงการเกษตรไทย

รายงานพิเศษ

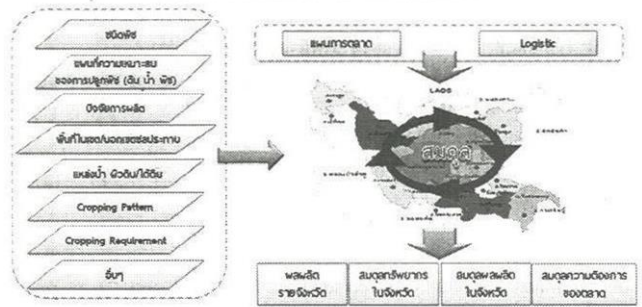
กระทรวงเกษตรและสหกรณ์ได้จัดทำแผนที่เกษตรเพื่อการบริหารจัดการเชิงรุก หรือ Agri-Map (Agricultural Map for Adaptive Management) สำหรับเป็นเครื่องมือในการบริหารจัดการ วางแผนพัฒนาการทำเกษตรให้กับเกษตรกรได้อย่างถูกต้องเหมาะสม สอดคล้องกับสภาพพื้นที่และสภาพเศรษฐกิจของจังหวัดนั้นๆ

นางสาวจริยา สุทธิไชยา รองเลขาธิการสำนักงานเศรษฐกิจการเกษตร (สศก.) กระทรวงเกษตรและสหกรณ์ กล่าวว่า แผนที่เกษตรเพื่อการบริหารจัดการเชิงรุก หรือ Agri-Map นั้นเป็นการบูรณาการข้อมูลจากหน่วยงานในสังกัดกระทรวงเกษตรฯ นำมาใส่ซ้อนทับลงในแผนที่ดังกล่าว ได้แก่ ชั้นที่ 1 เป็นแผนที่ความเหมาะสมของดิน แบ่งเป็นพื้นที่ที่มีความเหมาะสมที่สุด S1 เหมาะสมปานกลาง S2 เหมาะสมน้อย S3 หรือไม่เหมาะสมเลย N แผนที่ชั้นที่ 2 เป็นข้อมูลแหล่งน้ำ ทั้งแหล่งน้ำในพื้นที่เขตชลประทาน คลองส่งน้ำต่างๆ แผนที่ชั้นที่ 3 เป็นแหล่งข้อมูลด้านโลจิสติกส์ แหล่งที่ตั้งโรงงานอุตสาหกรรม หรือจุดรับซื้อผลผลิตภายในจังหวัดนั้นๆ พร้อมกับมีข้อมูลการวิเคราะห์สินค้าที่เหมาะสม ต้นทุนการผลิต ราคาสินค้า ปริมาณผลผลิต ช่วงฤดูกาลเก็บเกี่ยวที่เหมาะสม ไปจนถึงผลตอบแทนที่ได้รับ ฉะนั้น Agri-Map จึงมีข้อมูลทั้งด้านกายภาพและเศรษฐกิจรวบรวมไว้ เป็นข้อมูลของแต่ละจังหวัด

ขณะนี้ได้จัดส่ง Agri-Map ให้กับคณะกรรมการขับเคลื่อนนโยบายกระทรวงเกษตรและสหกรณ์แบบเบ็ดเสร็จ (Single Command) ทั้ง 77 จังหวัดแล้ว เพื่อใช้เป็นกลไกหนึ่งในการสร้างความเข้าใจให้กับเกษตรกร นำไปสู่การปรับเปลี่ยนพฤติกรรมกรรมการทำเกษตร ให้มีความเหมาะสมกับสภาพพื้นที่ สภาพภูมิอากาศ ที่สำคัญสอดคล้องความต้องการของตลาดมากขึ้น

แผนที่เกษตรเพื่อการบริหารจัดการเชิงรุก

Agricultural Map for Adaptive Management



แผนที่เกษตรเพื่อการบริหารจัดการเชิงรุก (Agricultural Map for Adaptive Management: Agri-Map)



จริยา สุทธิไชยา

โดยล่าสุด พลเอกฉัตรชัย สาริกัลยะ รัฐมนตรีว่าการกระทรวงเกษตรและสหกรณ์ ได้เปิดปฏิบัติการขับเคลื่อนการปรับเปลี่ยน

แนวหน้า

Naew Na
Circulation: 900,000
Ad Rate: 1,250

Section: โลกธุรกิจ/เกษตร-สิ่งแวดล้อม

วันที่: พุธ 10 สิงหาคม 2559

ปีที่: 37

ฉบับที่: 12895

หน้า: 9(ซ้าย), 13

Col.Inch: 81.76

Ad Value: 102,200

PRValue (x3): 306,600

ศิลปิน: สีสี่

หัวข้อข่าว: รายงานพิเศษ: 'Agri-Map' เครื่องมือสู่การพัฒนาวงการเกษตรไทย

กิจกรรมทางการเกษตรที่ไม่เหมาะสมตามแผนที่ Agri-Map ที่จังหวัดชัยภูมิ พร้อมกันนี้ได้คัดเลือกจังหวัดชัยภูมิ บุรีรัมย์และอุทัยธานี เป็น 3 จังหวัดนำร่องทำกิจกรรมปรับเปลี่ยนการผลิตในพื้นที่ที่ไม่เหมาะสม โดยใช้เครื่องมือ Agri-Map เป็นตัวนำในการวางแผนการผลิต และดูว่าสินค้าเกษตรในจังหวัดนั้นที่ไม่เหมาะสมกับการผลิต หรือผลิตแล้วมีต้นทุนสูง แข่งขันในตลาดได้ยาก ดังเช่นกรณีของจังหวัดชัยภูมิและบุรีรัมย์ จะพบว่าพื้นที่นาข้าวไม่เหมาะสมอยู่ในระดับ N มีพื้นที่หลายแสนไร่ แต่ตามนโยบายของกระทรวงเกษตรฯ หากพื้นที่นาข้าวที่ไม่เหมาะสมนั้นมีการปลูกข้าวหอมมะลิหรือข้าวเหนียว จะไม่ปรับเปลี่ยน เพราะเป็นข้าวหอมมะลิที่มีคุณภาพ ตลาดมีความต้องการ ขณะที่ข้าวเหนียวเป็นข้าวเพื่อการบริโภคของคนในพื้นที่ภาคตะวันออกเฉียงเหนือ รวมถึงภาคเหนือ ดังนั้น จะปรับเปลี่ยนพื้นที่นาข้าวที่ไม่เหมาะสมเฉพาะพื้นที่ที่ปลูกข้าวขาว ซึ่งมีความต้องการค่อนข้างน้อยกว่า ปริมาณผลผลิตที่ออกมา เบื้องต้นมีเป้าหมายปรับเปลี่ยนพื้นที่ที่ไม่เหมาะสมของ 3 จังหวัดนำร่องประมาณ 1,300 ไร่ ไปทำกิจกรรมอื่นที่เหมาะสมกว่าแทน

สำหรับกิจกรรมที่จะปรับเปลี่ยนให้กับเกษตรกรในพื้นที่ที่ไม่

เหมาะสมนั้น กระทรวงเกษตรฯ มีการบูรณาการหลายหน่วยงานในสังกัด ได้แก่ กรมพัฒนาที่ดิน กรมชลประทาน กรมส่งเสริมการเกษตร กรมหม่อนไหม กรมวิชาการเกษตร กรมปศุสัตว์ กรมประมง โดยเลือกโครงการต่างๆ ไปลงในพื้นที่ เพื่อการปรับเปลี่ยนอาชีพจากพื้นที่ที่ไม่เหมาะสม มาเป็นทำเกษตรผสมผสาน เกษตรทฤษฎีใหม่ เลี้ยงปศุสัตว์ ทำประมงและปลูกหม่อนเลี้ยงไหม เช่นปรับเปลี่ยนจากนาข้าวที่ไม่เหมาะสมที่เป็นพืชเชิงเดี่ยวไปปลูกอ้อยที่เป็นเชิงเดี่ยวใหม่แทน หรือลดความเสี่ยงจากปลูกพืชอย่างเดียวมาทำผสมผสาน หรือไม่ปลูกพืชแล้วแต่หันมาเลี้ยงปศุสัตว์ โคเนื้อ โคนม กระบือหรือไก่พื้นเมืองและปลูกหญ้าเลี้ยงสัตว์ควบคู่ไป หรือจะเปลี่ยนมาทำประมง หรือปลูกหม่อนเลี้ยงไหม แต่ขณะเดียวกันก็สามารถปลูกข้าวไว้บริโภคได้

นอกจากการใช้ Agri-Map เป็นเครื่องมือช่วยในการปรับเปลี่ยนการผลิตที่ไม่เหมาะสม เพื่อลดอุปทานของสินค้าที่ปลูกในพื้นที่ที่ไม่เหมาะสม N แล้วยังมีการใช้เครื่องมือของกระทรวงเกษตรฯ โดยเฉพาะการถ่ายทอดความรู้ให้กับเกษตรกรผ่านศูนย์เรียนรู้การเพิ่มประสิทธิภาพการผลิตสินค้าเกษตร(ศพก. 882 ศูนย์) และกำกับดูแลโดย Single Command อีกทั้งมีผู้ตรวจราชการกระทรวงเกษตรและสหกรณ์ลงพื้นที่ไปตรวจเยี่ยมให้คำแนะนำอย่างต่อเนื่อง ซึ่งจะทำให้การดำเนินการเป็นไปอย่างเป็นระบบและมีประสิทธิภาพเพิ่มขึ้น จาก 3 จังหวัดนำร่อง ก็จะมีจังหวัดที่นำเครื่องมือเหล่านี้ไปปรับใช้ให้เกิดประโยชน์สูงสุดในปีต่อๆ ไปได้

“การปรับเปลี่ยนอาชีพให้มีความเหมาะสมนั้นขึ้นอยู่กับความสมัครใจของเกษตรกร ซึ่งสามารถแบ่งเป็น 2 ระยะ คือปรับเปลี่ยนชั่วคราวคือปรับเปลี่ยนกิจกรรมบางกิจกรรม ทำเพิ่มขึ้นมาเพื่อมีรายได้เสริมอาชีพหลัก หรือปรับเปลี่ยนถาวร คือเลิกปลูกพืชแบบเดิมไปทำกิจกรรมใหม่ ซึ่งทั้งหมดนี้ก็ขึ้นอยู่กับความเหมาะสมของชุดดิน สภาพดินฟ้าอากาศ แหล่งน้ำ โลจิสติกส์ และตลาด อย่างไรก็ตาม เกษตรกรต้องมีการรวมกลุ่มกันแม้จะเปลี่ยนไปผลิตอะไรก็ตามเพื่อสร้างความเข้มแข็งและมั่นคง โดยหน่วยงานในสังกัดกระทรวงเกษตรฯ พร้อมจะเข้าไปให้คำแนะนำ ช่วยเหลือในการปรับเปลี่ยนอาชีพให้มีความเหมาะสมเพื่อให้สอดคล้องกับนโยบายลดต้นทุน เพิ่มโอกาสในการแข่งขัน” รองเลขาธิการ สศก. กล่าว

จับตาการค้า ไทย-จีน หลังจีนชี้แจงการทบทวนนโยบายการค้า ต่อประเทศสมาชิก WTO

นายสุรพงษ์ เจียสกุล เลขาธิการสำนักงานเศรษฐกิจการเกษตร (สศก.) เปิดเผยว่า จากการที่ประเทศจีนได้มีการชี้แจงนโยบายการค้าต่อประเทศสมาชิกองค์การการค้าโลก (World Trade Organization: WTO) เมื่อวันที่ 20-22 กรกฎาคมที่ผ่านมา ภายใต้กลไกการทบทวนนโยบายการค้าขององค์การการค้าโลก เพื่อสร้างความโปร่งใสในการดำเนินนโยบาย มาตรการ หรือการปฏิบัติทางการค้าในเวทีการค้าระหว่างประเทศ ซึ่งปัจจุบันจีนอยู่ระหว่างการจัดทำแผนพัฒนาการเกษตร 5 ปี (2559-2563) เช่นเดียวกับประเทศไทย โดยแผนพัฒนาการเกษตรของจีนมุ่งเน้นการปฏิรูปภาคเกษตรโดยใช้นวัตกรรมและความทันสมัย รวมถึงการปรับปรุงนโยบายการอุดหนุนภาคเกษตรในภาพรวม เพื่อปกป้องที่ดินและรักษาคุณภาพของที่ดินเพื่อการเกษตร และการเพิ่มผลผลิตธัญพืชเพื่อความมั่นคงด้านอาหาร ที่เป็นประโยชน์กับเกษตรกรและผู้บริโภคมากขึ้น

ทั้งนี้ จีนเป็นประเทศผู้ค้าสินค้ารายใหญ่ที่สุดของโลก และยังเป็นคู่ค้าอันดับหนึ่งของไทย โดยตั้งแต่ปี 2556-2558 มีสัดส่วนการค้าสินค้าเกษตร

ร้อยละ 12 ของมูลค่าการค้าสินค้าเกษตรของไทยกับโลกเฉลี่ยปีละ 167,615 ล้านบาท และมีอัตราเพิ่มขึ้นเฉลี่ยร้อยละ 17 ต่อปี โดยไทยเป็นฝ่ายได้เปรียบดุลการค้าสินค้าเกษตรกับจีนมาโดยตลอด สินค้าส่งออกสำคัญไปจีน ได้แก่ มันสำปะหลัง สตาร์ชจากมันสำปะหลัง ข้าว น้ำตาลทราย บริสุทธี ทุเรียนสด ผลไม้อื่นๆ เช่น ลำไย เงาะ น้อยหน่าและลิ้นจี่ อาหารปรุงแต่งอื่นๆ ปลาป่นซึ่งได้จากอ้อยอื่นๆ ปลาป่นซึ่งไม่เหมาะสำหรับมนุษย์บริโภค

การดำเนินนโยบายด้านเศรษฐกิจของจีนมีความน่าสนใจเป็นอย่างมาก เนื่องจากเป็นประเทศที่มีเศรษฐกิจขนาดใหญ่ จึงมีผลกระทบต่อประเทศต่างๆ ในโลก นอกจากนี้ จีนยังสามารถรักษาอัตราการเติบโตทางเศรษฐกิจได้อย่างต่อเนื่องท่ามกลางความผันผวนทางเศรษฐกิจระหว่างประเทศ เนื่องจากจีนมีนโยบายสนับสนุนการบริโภคภายในประเทศเป็นตัวขับเคลื่อนเศรษฐกิจที่สำคัญ ในขณะที่ไทยพึ่งพาการส่งออกเป็นตัวขับเคลื่อนเศรษฐกิจ ดังนั้น การรับรู้และเข้าถึงนโยบายการค้าของจีน จะเป็นประโยชน์ในการปรับตัวเพื่อกำหนดแนวทางการพัฒนาด้านการเกษตรให้สอดคล้องกับบริบทของไทย สามารถขยายโอกาสทางการค้าและการพัฒนาระหว่างกันได้ดียิ่งขึ้น

ประเด็นร้อน


1.วันนี้ติดตามคณะกรรมการการเลือกตั้ง (กกต.) แถลงสรุปผลคะแนนลงประชามติร่างรัฐธรรมนูญอย่างเป็นทางการ และจะนำเสนอให้ พล.อ.ประยุทธ์ จันทร์โอชา นายกรัฐมนตรี จากนั้นนายกฯ จะประกาศทิศทางทางการเมืองตามโรดแมปในวันเดียวกัน



2.ตลาดหลักทรัพย์แห่งประเทศไทย แถลงภาวะการซื้อขายหุ้นของเดือน ก.ค. ซึ่งเป็นเดือนที่นักลงทุนต่างชาติขยับเงินเข้ามาลุยซื้อหุ้นไทยอย่างหนักถึง 4.4 หมื่นล้านบาท แจกกำไรสูงกว่า 5.5% ดัชนีทะลุ 1,500 จุด ไปอย่างง่ายดาย จะต้องติดตามว่าผู้บริหารตลาดหลักทรัพย์ฯ มองตลาดในเดือน ส.ค.น้ออย่างไร เงินจะไหลเข้ามาอีกมากแค่ไหน เริ่มเวลา 13.45 น. ที่ตลาดหลักทรัพย์ฯ รัชดาภิเษก

3.นายสมคิด จาตุศรีพิทักษ์ รองนายกรัฐมนตรี เป็นประธานประชุมติดตามเร่งรัด

การเบิกจ่ายงบประมาณของรัฐบาลอีก 17 แห่ง ที่บริษัท ท่าอากาศยานไทย เขตดอนเมือง

4.สำนักงานเศรษฐกิจการเกษตร แถลงภาวะเศรษฐกิจการเกษตรครึ่งปีแรก และแนวโน้มทั้งปี 2559 โดยเลขาราชการสำนักงานเศรษฐกิจการเกษตร เวลา 11.30 น. ที่กระทรวงเกษตรและสหกรณ์ งานนี้ต้องติดตามว่าราคาพืชผลการเกษตรที่บอกว่าดีขึ้น กับตัวเลขจริงยังเป็นเช่นนั้นหรือไม่ เพราะหากราคาพืชผลการเกษตรดี กำลังซื้อรากหญ้าฟื้น เศรษฐกิจรวมก็มีโอกาสจะคึกคัก 



แก้วไอยูยู : พล.อ.ฉัตรชัย สาริกัลยะ รมว.เกษตรและสหกรณ์ (ซ้าย) และ คิมยองชุก รมว.กระทรวงมหาดสมุทรและประมง เกาหลี ลงนามเอ็มไอยู เพื่อสร้างความร่วมมือ การป้องกัน ยับยั้ง และขจัดการทำประมงที่ผิดกฎหมาย ขาดการรายงานและไร้การ ควบคุม (ไอยูยูพีซี) และควบคุมคุณภาพและความปลอดภัยในผลิตภัณฑ์ประมง

คุณเข้มชายแดนสกักดใช้หวัดนก

● ปศุสัตว์สั่งเฝ้าระวังหลัง "โอไออี" เตือน

นายธีรภัทร ประยูรสิทธิ ปลัดกระทรวงเกษตรและสหกรณ์ เปิดเผยว่า ตามที่องค์การสุขภาพสัตว์โลก (OIE) ได้มีรายงานพบการระบาดของโรคไข้หวัดนกชนิดรุนแรงในประเทศเพื่อนบ้านของประเทศไทยเมื่อวันที่ 1 ม.ค.-25 ก.ค.2559 หลายชนิด เช่น H5N8 H5N1 เป็นต้น ทางไทยได้สั่งการให้กรมปศุสัตว์ และเจ้าหน้าที่เฝ้าระวังในเขตแดนชายแดนตลอดเวลาเนื่องจากสภาพอากาศเปลี่ยนแปลงตลอดเวลา อาจส่งผลทำให้สัตว์ปีกอ่อนแอภูมิคุ้มกันต่ำลง มีความเสี่ยงในการเกิดโรคและการระบาดของโรคได้ง่าย "ขณะนี้ยังไม่ได้รับรายงานว่าโรคไข้หวัดนกระบาดเข้ามาในประเทศไทย แต่ทางกระทรวงเกษตรฯ ก็ได้สั่งเฝ้าระวังโรคที่จะติดต่อมาจากเขตชายแดนเป็นเรื่องปกติอยู่แล้ว ไม่ใช่เฉพาะโรคจากสัตว์ปีกยังรวมถึงพวกแมลงต่างๆและโรคระบาดในพืชด้วย"

นายสัตวแพทย์ยุทธ ทรินทรานนท์ อธิบดีกรมปศุสัตว์ กล่าวเพิ่มเติมว่า เพื่อเป็นการเฝ้าระวัง ป้องกันโรคระบาดในสัตว์ปีก จึงขอความร่วมมือแต่ละจังหวัดเข้มงวดในการดำเนินงานตาม

มาตรการควบคุม ป้องกันโรคในพื้นที่ ดังนี้ 1.เมื่อได้รับแจ้งหรือพบสัตว์ปีกป่วยตายมีลักษณะอาการเหมือนนิยามโรคไข้หวัดนก ต้องเข้าตรวจสอบและดำเนินการตามมาตรการควบคุมโรคทันที 2.จังหวัดที่มีอาณาเขตติดต่อกับประเทศเพื่อนบ้าน ให้เข้มงวดไม่ให้มีการลักลอบเคลื่อนย้ายสัตว์ปีกและซากสัตว์ปีกตามแนวชายแดน 3.การเคลื่อนย้ายสัตว์ปีกและซากสัตว์ปีกต้องมีผลการตรวจรับรองโรคระบาดและใบอนุญาตการเคลื่อนย้ายทุกครั้งตามที่กรมปศุสัตว์กำหนด 4.ระงับการนำเข้าไก่ เป็ด ห่าน และนก รวมถึงไข่ที่ใช้สำหรับทำพันธุ์และซากสัตว์ปีกดังกล่าวจากประเทศที่มีรายงานโรคไข้หวัดนกเข้าราชอาณาจักรจนกว่าสถานการณ์โรคจะสงบ 5.ตลาดค้าสัตว์ปีกมีชีวิต ให้ทำความสะอาดและฆ่าเชื้อโรค 6.ฟาร์มเลี้ยงสัตว์ปีกให้เข้มงวดระบบความปลอดภัยทางชีวภาพและปฏิบัติตามกฎระเบียบตามที่กรมปศุสัตว์กำหนด อย่างเคร่งครัด "อยากขอความร่วมมือจากหน่วยงานทุกฝ่าย ให้ดำเนินงานอย่างเคร่งครัดเพื่อป้องกันการแพร่ระบาดของโรคไข้หวัดนกจากประเทศเพื่อนบ้านเข้าสู่ประเทศไทย".

จากการที่นายสมชัย สัจจพงษ์ ปลัดกระทรวงการคลัง ระบุว่า กระทรวงการคลังอยู่ระหว่างพิจารณาที่จะนำสหกรณ์ออมทรัพย์เข้ามาเป็นหน่วยงานภายใต้การกำกับดูแลของกระทรวงการคลัง

เพื่อผลักดันให้เกิดการปฏิรูปสหกรณ์ออมทรัพย์ให้มีประสิทธิภาพภายในรัฐบาลนี้ ทั้งนี้ รูปแบบในเบื้องต้นจะคล้ายกับที่กระทรวงการคลังเคยดึงระบบประกันภัยและประกันชีวิตเข้ามาอยู่ภายใต้กำกับดูแลของกระทรวงการคลัง และต้องหารือกับปลัดกระทรวงเกษตรฯ ถึงรายละเอียดและนโยบายอีกครั้ง

อย่างไรก็ตาม อีกด้านหนึ่งสหกรณ์ออมทรัพย์



หลายแห่งเริ่มปรับตัวรับการเปลี่ยนแปลงนโยบายดังกล่าว

นายสรกฤชวรรณดิษฐ์ ประธานคณะกรรมการประชาสัมพันธ์สหกรณ์ออมทรัพย์ บริษัทการบินไทย ระบุ ร.อ.กนก ทองเผือก รองกรรมการ ผอ.ใหญ่ บริษัทการบินไทย ประธานคณะกรรมการสหกรณ์ ได้จัดประชุมประเมินผลการดำเนินการ พบว่า สหกรณ์มีผลประกอบการต่ำกว่าเป้าหมาย

จึงได้ปรับเปลี่ยนบุคลากรเพื่อขับเคลื่อนแผนและยุทธศาสตร์

ทั้งนี้ ภาพรวมสหกรณ์ฯ ยังมั่นคง มีสินทรัพย์อยู่มากกว่า 5 หมื่นล้านบาท มีเงินฝากเพิ่มสมาชิกสะสมหุ้นเพิ่ม มีสมาชิกที่เป็นลูกหนี้ 70 เปอร์เซ็นต์ แต่ได้ระดมผู้เชี่ยวชาญมาแก้ปัญหาเร่งรัดหนี้สิน

สหกรณ์ฯ ไม่ปล่อยให้บุคคลอื่นมาผูกพัน สหกรณ์ที่เข้มแข็ง จึงไม่มีโอกาสเป็นเช่นสหกรณ์ที่มีปัญหาอีกแล้ว

สรุปว่ากิจการสหกรณ์ฯ ถึงจุดที่พบปัญหา จำต้องปรับทั้งการควบคุมดูแลและการบริหารงานภายใน

■ กสส.เดินหน้าส่งเสริมปลูกสับปะรดระบบแปลงใหญ่ รวมกลุ่มเกษตรกรร่อนองพันจันทร์

กรมส่งเสริมสหกรณ์ ส่งเสริมกลุ่มเกษตรกรตำบลหนองพันจันทร์ รวมกลุ่มปลูกสับปะรดแบบแปลงใหญ่ด้วยวิธีการสหกรณ์ มุ่งสร้างความเข้มแข็ง เล็ง

ประสานสถาบันการศึกษาทำวิจัยเครื่องจักรกลเพิ่มศักยภาพการปลูกสับปะรด

ราชบุรี :ดร.วิณะโรจน์ ทรัพย์ส่งสุข อธิบดีกรมส่งเสริมสหกรณ์ ร่วมคณะพลเอกฉัตรชัย สาริกัลยะ รมว.เกษตรและสหกรณ์ ลงพื้นที่เยี่ยมชมศูนย์เรียนรู้การเพิ่มประสิทธิภาพการผลิตสินค้าเกษตร ตำบลหนองพันจันทร์ และการวางระบบปลูกสับปะรดแบบแปลงใหญ่ ของกลุ่มเกษตรกรผู้ปลูกสับปะรดตำบลหนองพันจันทร์ โดยมีนายสมบัติ เมฆทรงกลด สหกรณ์จังหวัดราชบุรี และนายจันทร์ เรืองเรธา ประธานศูนย์เรียนรู้ฯ ให้การต้อนรับ ณ ศูนย์เรียนรู้การเพิ่มประสิทธิภาพการผลิตสินค้าเกษตร ตำบลหนองพันจันทร์ อำเภอบ้านคา จังหวัดราชบุรี

ดร.วิณะโรจน์ กล่าวว่า ภารกิจของกรมส่งเสริมสหกรณ์ในการส่งเสริม สนับสนุนกลุ่มเกษตรกรผู้ปลูกสับปะรดตำบลหนองพันจันทร์ แบบแปลงใหญ่ ได้แก่ การส่งเสริมการรวมกลุ่ม และส่งเสริมความรู้กระบวนการบริหารจัดการกลุ่ม

ด้วยวิธีการสหกรณ์ เพื่อให้มีการดำเนินการอย่างถูกหลัก และมีความเข้มแข็ง รวมทั้งได้ให้การสนับสนุนเงินทุนให้กับกลุ่มเกษตรกรที่ผ่านเกณฑ์การประเมินผ่านงบประมาณที่ทางรัฐบาลได้อนุมัติให้กับกลุ่มเกษตรกรวงเงิน 1,000 ล้านบาท ซึ่งกลุ่มเกษตรกรผู้ปลูกสับปะรดตำบลหนองพันจันทร์ อยู่ระหว่างการประเมินเพื่อขอรับการสนับสนุนงบประมาณจากรัฐบาล นอกจากนี้ ได้ให้การสนับสนุนงบประมาณในการจัดหาแหล่งน้ำ ผ่านเงินกองทุนสงเคราะห์เกษตรกรเพื่อขุดแหล่งน้ำใช้ในการทำการเกษตร และสนับสนุนเงินกู้ดอกเบี้ยต่ำให้สถาบันเกษตรกรเพื่อจัดหาเครื่องมือจักรกลทางการเกษตรผ่านธนาคารเพื่อการเกษตรและสหกรณ์การเกษตร (ธ.ก.ส.) วงเงิน 2,789 ล้านบาท ซึ่งกลุ่มเกษตรกรผู้ปลูกสับปะรดตำบลหนองพันจันทร์ ยังมีความต้องการเครื่องปลูกสับปะรด และมีการประสานสถาบันการศึกษาที่มีผลงานการวิจัยเรื่องเครื่องมือทางการเกษตร มาทดลองใช้ในพื้นที่ปลูกสับปะรดของกลุ่มเกษตรกรฯ เพื่อดูความเหมาะสม หากทดลองใช้เครื่องจักรกลแล้วพบว่า มีประสิทธิภาพ กรมส่งเสริมสหกรณ์จะดำเนินการซื้

เคลื่อนต่อ เพื่อให้กลุ่มเกษตรกรฯ ได้รับเครื่องมือจักรกลที่ดีในการลดต้นทุน

ดร.วิณะโรจน์กล่าวเพิ่มเติมว่า ทั้งนี้กลุ่มเกษตรกรผู้ปลูกสับปะรดแปลงใหญ่ตำบลหนองพันจันทร์ โดยมีการรวมกลุ่มเกษตรกรผู้ปลูกสับปะรดเพื่อให้เป็นพื้นที่แปลงใหญ่ โดยมีสมาชิกเข้าร่วมโครงการ 82 ราย พื้นที่การปลูก 1,014 ไร่ เพื่อวางระบบการผลิต การบริหารจัดการ เพื่อลดต้นทุนการผลิต ปลูกสับปะรดพันธุ์ปัตตาเวียมีระบบการให้น้ำระบบสปริงเกอร์และระบบน้ำพุงในแปลงสับปะรด ทำให้ผลผลิตเพิ่มจาก 4.8 ตัน/ไร่ เป็น 8 ตัน/ไร่ เพิ่มขึ้นร้อยละ 66 ลดต้นทุนการผลิตจาก 6.5 บาท/กก. เป็น 4 บาท/กก. ลดลงร้อยละ 38.5 สร้างรายได้เกษตรกร เพิ่มขึ้นช่วยยกระดับความเป็นอยู่ของเกษตรกรมืออาชีพและรายได้ที่มั่นคงและยั่งยืน

เตือนชาวสวนมะนาวระวังโรคแคงเกอร์ระบาด

ผู้สื่อข่าวรายงานว่า เมื่อเร็ว ๆ นี้ นายโอฬาร พิทักษ์ อธิบดีกรมส่งเสริมการเกษตรเปิดเผยว่า เนื่องจากช่วงนี้มีฝนตกติดต่อกันในบางพื้นที่ สภาพอากาศชื้น เหมาะต่อการเกิดโรคแคงเกอร์โดยโรคนี้นักระบาดช่วงเดือนพฤษภาคม-กันยายน จึงแนะนำให้เกษตรกรชาวสวนมะนาว ที่ปลูกมะนาวอยู่ในช่วงที่แตกใบอ่อน ควรหมั่นสำรวจแปลงปลูกมะนาวอย่างสม่ำเสมอ เพื่อลดความเสียหายของผลผลิตที่อาจจะเกิดขึ้นได้ ซึ่งเกษตรกรจะต้องใส่ใจผลผลิตอย่างละเอียด ในปัจจุบันมีเกษตรกรหลายคนหันมาปลูกมะนาวกันอย่างต่อเนื่อง ซึ่งราคามะนาวจะพุ่งสูงในช่วงฤดูร้อน หรือแล้ง หากชาวสวนสามารถทำให้ผลผลิตออกนอกฤดูจะสามารถสร้างรายได้เป็นอย่างดี

สำหรับโรคแคงเกอร์สาเหตุมาจากเชื้อแบคทีเรีย *Xanthomonas campestris* pv. *citri* โดยเชื้อแบคทีเรียนี้ สามารถเข้าทำลายได้ทุกส่วนของต้น ทั้งใบอ่อน กิ่ง และผลมะนาว ซึ่งแพร่กระจายได้ตามกระแสลม น้ำค้าง ฝน แมลง และมนุษย์ซึ่งเป็นปัจจัยสำคัญในการเคลื่อนย้ายกิ่งที่มีโรคโดยรู้เท่าไม่ถึงการณ์ จากแหล่งหนึ่งไปยังสถานที่อื่น ๆ เป็นระยะทางไกล ๆ ได้ เกษตรกรสามารถสังเกตอาการของโรคได้จากแผลดกสะเก็ดหนูนสีน้ำตาลอ่อนถึงแก่ ทั้งใบ กิ่งและผล แผลจะขยายใหญ่ขึ้นเรื่อย ๆ เห็นเป็นวงซ้อน ๆ กัน ต่อมาจะเหลืองแห้ง และหลุดร่วงไป มักพบเชื้อแบคทีเรียเข้าทำลายใบอ่อน กิ่งอ่อน ผลอ่อน ในช่วงที่ฝนตกติดต่อกันและอากาศชื้น อาการจะดูคล้ายติดกับใบอ่อนที่เกิดบาดแผลจากหนอนชอนใบเข้าทำลาย อาการเริ่มแรกที่พบเห็นเป็นจุดน้ำใส ๆ เท่าหัวไม้ขีดไฟ และจะเริ่มขยายใหญ่ขึ้นเรื่อย ๆ ตรงกลางแผลจะดกสะเก็ดหนูนขึ้น สีน้ำตาลอ่อน

ส่วนอาการที่เกิดตามกิ่งอ่อนและผลจะพบแผลดกสะเก็ดหนูนขึ้นสีน้ำตาลเช่นเดียวกัน แผลที่กิ่งและผลอาจจะแตกเป็นแผลทำให้เกิดยางไหล ดูคล้ายไปยั้งใบทำให้ใบหลุดร่วงและกิ่งแห้งตายไปในที่สุด โรคแคงเกอร์เป็นโรคประจำตัวของพืชตระกูลส้ม บางสายพันธุ์ทนทานต่อโรคนี้นั้น บางสายพันธุ์ก็อ่อนแอต่อโรคนี้นั้น แต่มักจะพบในมะนาวทุกสายพันธุ์ ถ้าพบเห็นโรคที่เกิดควรเก็บใบ กิ่ง และผลที่เป็นโรคแคงเกอร์ไปเผาทำลาย จะช่วยลดการระบาดของโรคนี้นี้ได้

ทั้งนี้ เกษตรกรสามารถป้องกันกำจัดโรคแคงเกอร์ได้โดยการตัดแต่งส่วนที่เป็นโรคไปเผาทำลายไม่ขยายพันธุ์จากต้นแม่ที่เป็นโรคแคงเกอร์ และพ่นด้วยน้ำส้มควันไม้ (ที่ดกตะกอนแล้ว) ในอัตรา 150-200 ซีซีต่อน้ำ 20 ลิตร ทุกครั้งที่มะนาวแตกใบอ่อน โดยเฉพาะช่วงฝนตกติดต่อกันให้พ่นทุก ๆ 5-7 วัน และเกษตรกรสามารถขอคำปรึกษาและแจ้งการระบาดได้ที่สำนักงานเกษตรจังหวัดและสำนักงานเกษตรอำเภอใกล้บ้าน.



คีนกล้วยไม้สู่ป่าถวายแม่

ในโอกาสสมหามงคลเฉลิมพระชนมพรรษา 7-รอบ 12 สิงหาคม สมเด็จพระนางเจ้าฯ พระบรมราชินีนาถ ศูนย์ส่งเสริมและพัฒนาอาชีพการเกษตรจังหวัดแม่ฮ่องสอน (เกษตรที่สูง) กรมส่งเสริมการเกษตร จัดกิจกรรมรณรงค์คีนกล้วยไม้สู่ธรรมชาติ

ด้วยจังหวัดแม่ฮ่องสอนเป็นอีกจังหวัดหนึ่งที่ สมเด็จพระนางเจ้าฯ พระบรมราชินีนาถ ได้พระราชทานความช่วยเหลือแก่ราษฎรทุกหมู่เหล่า ทั้งคนไทยพื้นราบทั่วไป และชาวไทยภูเขา ให้มีความอยู่ดีกินดี มีอาหารบริโภคอย่างเพียงพอในครัวเรือน มีอาชีพที่มั่นคง สามารถอาศัยอยู่ร่วมกับป่าได้อย่างยั่งยืน โดยพึ่งพาซึ่งกันและกัน ไม่บุกรุกตัดไม้ทำลายป่าแต่ใช้ประโยชน์จากป่าในการดำรงชีวิต เช่น เป็นแหล่งอาหาร พืชสมุนไพร เป็นแหล่งต้นน้ำเพื่ออุปโภคบริโภค ได้พระราชทานโครงการต่างๆ เพื่อช่วยเหลือประชาชนมากมาย ได้แก่ โครงการธนาคารอาหารชุมชน (Food Bank), โครงการรักษาน้ำเพื่อพระแม่ของแผ่นดิน, โครงการบ้านเล็กใน

ป่าใหญ่, โครงการฟาร์มตัวอย่าง, โครงการสถานีพัฒนาเกษตรที่สูง, โครงการคีนกล้วยไม้สู่ธรรมชาติ, โครงการศูนย์ศิลปาชีพ ได้ส่งผลให้ราษฎรในจังหวัดแม่ฮ่องสอน มีความอยู่ดีกินดี มีคุณภาพชีวิตที่ดีขึ้น ศูนย์ส่งเสริมและ



พัฒนาอาชีพการเกษตรจังหวัดแม่ฮ่องสอน (เกษตรที่สูง) จึงจัดกิจกรรมรณรงค์ "คีนกล้วยไม้สู่ธรรมชาติ" เพื่อเผยแพร่พระราชกรณียกิจและรณรงค์ให้คนไทยอนุรักษ์กล้วยไม้ป่าไม่ให้สูญหาย จึงขอเชิญชวนเกษตรกร นักเรียน นักศึกษา ประชาชน เข้าร่วมกิจกรรมระหว่าง 10-12 ส.ค.นี้ ณ ศูนย์บริการและพัฒนาที่สูงปางตองตามพระราชดำริ จ.แม่ฮ่องสอน นายโอฬาร พิทักษ์อธิบดีกรมส่งเสริมการเกษตรกล่าวว่า โครงการนี้เป็นโครงการสำคัญ ซึ่ง สมเด็จพระนางเจ้าฯ พระบรมราชินีนาถ ได้มีพระราชเสาวนีย์ เกี่ยวกับกล้วยไม้ป่าของเมืองไทย "กล้วยไม้ไทย มีความงามมากและมีกลิ่นหอมมาก ซึ่งนับว่าหาดูได้ยากและใกล้สูญพันธุ์ไปทุกขณะ ขอให้ช่วยกันหาทางรวบรวมและอนุรักษ์ไว้ พร้อมกับการขยายพันธุ์ให้มีปริมาณมากพอที่จะคืนสู่ธรรมชาติ"

และยังได้มีพระราชดำรัสให้ทุกหน่วยงานได้ร่วมกันช่วยดูแลปกป้องรักษากล้วยไม้ไทยอย่างจริงจังและต่อเนื่องเพื่อให้กล้วยไม้ไทยที่สวยงามและหายาก ได้คงอยู่เป็นมรดกทางธรรมชาติอันล้ำค่าของประเทศสืบไป.

ส-เล-๓

กฟก.จัดสัมมนาอนุกรรมการฯ จังหวัด ทั่วประเทศ เร่งสร้างความเข้าใจในการทำงานร่วมกัน

สำนักงานกองทุนฟื้นฟูและพัฒนาเกษตรกร จัดโครงการสัมมนาเพื่อสร้างความเข้าใจในบทบาทหน้าที่ของคณะอนุกรรมการกองทุนฟื้นฟูและพัฒนาเกษตรกรจังหวัด 4 ภูมิภาค โดยแบ่งเป็น 4 เวที ได้แก่ ภาคตะวันออกเฉียงเหนือ ระหว่างวันที่ 27 - 29 กรกฎาคม 2559 ที่จังหวัดมหาสารคาม ภาคเหนือ ระหว่างวันที่ 3 - 5 สิงหาคม 2559 ณ จังหวัดเชียงใหม่ ภาคกลาง ระหว่างวันที่ 9 - 11 สิงหาคม 2559 ที่จังหวัดนครนายก และภาคใต้ ระหว่างวันที่ 17 - 19 สิงหาคม 2559 ที่จังหวัดสุราษฎร์ธานี ในครั้งนี้ ได้จัดขึ้นที่จังหวัดเชียงใหม่ โดยมีนายประจวบ กั้นธิยะ ปลัดจังหวัดเชียงใหม่ ให้เกียรติเป็นประธานเปิดงาน

นายวัชรพันธุ์ จันทร์ขจร เลขาธิการสำนักงานกองทุนฟื้นฟูและพัฒนาเกษตรกร เปิดเผยว่า ด้วยคณะกรรมการบริหารกองทุนฟื้นฟูและพัฒนาเกษตรกร ได้แต่งตั้งคณะอนุกรรมการกองทุนฟื้นฟูและพัฒนาเกษตรกรทั่วประเทศ เพื่อให้ผู้ที่ได้รับการแต่งตั้งเป็นอนุกรรมการฯ จังหวัด ได้รับการอบรมบทบาทหน้าที่ตามพระราชบัญญัติกองทุนฟื้นฟูและพัฒนาเกษตรกร พ.ศ. 2542 และ (ฉบับที่ 2) พ.ศ. 2544 รวมทั้งระเบียบคณะกรรมการกองทุนฟื้นฟูและพัฒนาเกษตรกรที่เกี่ยวข้อง อาทิ การกระจายอำนาจการบริหาร การฟื้นฟูและพัฒนาเกษตรกร การจัดการหนี้ของเกษตรกร การขึ้นทะเบียนและการเพิกถอนทะเบียนองค์กรเกษตรกร รวมทั้งประกาศคณะกรรมการบริหารกองทุนฟื้นฟูและพัฒนาเกษตรกร และประกาศคณะกรรมการจัดการหนี้ของเกษตรกร

สำหรับคณะอนุกรรมการฯ จังหวัด มี 17 ท่าน ประกอบด้วย ผู้แทนภาครัฐ 4 ท่าน ผู้แทนภาคเอกชน 4 ท่าน ผู้แทนองค์กรเกษตรกร 8 ท่าน และหัวหน้าสำนักงานสาขาจังหวัด 1 ท่าน ทำหน้าที่เลขานุการคณะ และผู้เข้าร่วมสัมมนาในครั้งนี้ประกอบด้วย คณะกรรมการบริหารกองทุนฟื้นฟูและพัฒนาเกษตรกร ประธานกรรมการจัดการหนี้ของเกษตรกร ผู้แทนเกษตรกรภาคเหนือ คณะอนุกรรมการกองทุนฟื้นฟูและพัฒนาเกษตรกรจังหวัดในภาคเหนือ 17 จังหวัด



พนักงานเจ้าหน้าที่สำนักงานกองทุนฟื้นฟูฯ รวม 345 คน และคาดว่าจะหลังจากจัดโครงการนี้แล้ว จะ



ทำให้คณะอนุกรรมการฯ จังหวัด มีความเข้าใจในบทบาทหน้าที่ของตนตามระเบียบ ประกาศ และคำสั่งที่เกี่ยวข้องกำหนดไว้ รวมถึงเข้าใจในขั้นตอนวิธีการดำเนินงานด้านการฟื้นฟูและพัฒนาเกษตรกร และด้านการจัดการหนี้ของเกษตรกรทุกสถาบันการเงินเจ้าหนี้ ซึ่งจะช่วยขับเคลื่อนให้การดำเนินงานของกองทุนฟื้นฟูฯ เดินหน้าไปในทิศทางเดียวกันได้อย่างมีประสิทธิภาพต่อไป

นายประจวบ กั้นธิยะ ปลัดจังหวัดเชียงใหม่ เปิดเผยว่า จะให้ความร่วมมือในการดำเนินงานของกองทุนฟื้นฟูและพัฒนาเกษตรกรในทุกด้าน และ

พร้อมที่จะให้การสนับสนุนแนวนโยบายของกองทุนฟื้นฟูฯ ให้สามารถดำเนินไปได้ โดยเฉพาะในแนวทางการให้ความช่วยเหลือเกษตรกรสมาชิก เนื่องจากรับทราบปัญหาของเกษตรกรเป็นอย่างดี หากอนุกรรมการฯ จังหวัดเข้าใจบทบาทหน้าที่ การปฏิบัติงานจะมีความราบรื่น และประสบความสำเร็จสูงสุด.



บูรณาการร่วม2กระทรวงเร่งพัฒนาแหล่งน้ำ

● กรมชลประทานเร่งแก้ปัญหาพัฒนาแหล่งน้ำสำคัญ บูรณาการร่วมกระทรวงทรัพยากรฯ ตามข้อตกลงร่วมกัน

นายสัญญาชัย เกตุวรชัย ผู้ทรงคุณวุฒิด้านวิศวกรรมโยธา (ด้านวางแผนและโครงการ) กรมชลประทาน เปิดเผยหลังเป็นประธานประชุมหารือแนวทางการเร่งรัดการขอใช้พื้นที่สำหรับโครงการพัฒนาแหล่งน้ำสำคัญ มีผู้บริหารกรมชลประทาน และผู้บริหารกระทรวงทรัพยากรธรรมชาติและสิ่งแวดล้อม ร่วมหารือว่า สืบเนื่องจากข้อหารือระหว่าง พล.อ.ฉัตรชัย สาริกัลยะ รมว.เกษตรและสหกรณ์ กับ พล.อ.สุรศักดิ์ กาญจนรัตน์ รมว.ทรัพยากรธรรมชาติและสิ่งแวดล้อม โดยมุ่งประเด็นการขออนุญาตใช้พื้นที่ป่าเพื่อประโยชน์ในการพัฒนาแหล่งน้ำ

“เป็นการประชุมครั้งแรกหลังจากรัฐมนตรีทั้งสองกระทรวงได้หารือกัน เพราะแต่ละหน่วยงานต่างมีกฎหมายกำกับอยู่ กรมชลประทานในฐานะผู้ใช้พื้นที่จึงต้องทำตามกฎหมายของหน่วยงาน อาทิ กรมป่าไม้ กรมอุทยานแห่ง

ชาติฯ เพื่อขอความร่วมมือเร่งรัด ซึ่งจะทำงานเกิดขึ้นได้รวดเร็วตามนโยบาย”

นายสัญญาชัยกล่าวอีกว่า โครงการพัฒนาแหล่งน้ำเป็นนโยบายของรัฐบาล เพราะเป็นเรื่องเกี่ยวข้องกับคุณภาพชีวิตของประชาชน ทั้งเรื่องขาดแคลนน้ำ น้ำท่วม น้ำอุทกภัย-บริโภค อุตสาหกรรม การประชุมครั้งนี้จึงเป็นความร่วมมือเพื่อหาทางดำเนินการให้เกิดประโยชน์แก่ประชาชนที่ประสบปัญหาให้เร็วยิ่งขึ้น

สำหรับโครงการที่เร่งรัดขอใช้พื้นที่ป่า อาทิ โครงการอ่างเก็บน้ำน้ำปี อันเนื่องมาจากพระราชดำริ จ.พะเยา โครงการเพิ่มปริมาณน้ำในอ่างเก็บน้ำเขื่อนแม่กวงอุดมธารา จ.เชียงใหม่ โครงการอ่างเก็บน้ำป่าละอู อันเนื่องมาจากพระราชดำริ จ.ประจวบคีรีขันธ์ โครงการอ่างเก็บน้ำห้วยน้ำรี อันเนื่องมาจากพระราชดำริ จ.อุดรดิตถ์ โครงการอ่างเก็บน้ำพะวาใหญ่ จ.จันทบุรี โครงการอ่างเก็บน้ำแก่งหางแมว จ.จันทบุรี