



สรุปหัวข้อข่าวด้านการเกษตรที่สำคัญ นสพ.ประจำวันที 15 ตุลาคม 2560

เรื่อง

1. คอลัมน์ เกษตรวันนี้
2. คลังไม่วิตกหนักคริวเรือนส.หมูชี้พณ.แจงฟังไม่ขึ้น
3. คอลัมน์ สถานีคิดเลขที่12: ประสบการณ์ไม่รู้ลืม
4. แสงเทียนแห่งศาสตร์พระราชา งานของพ่อยังไม่เสร็จ
5. ชาวนายคว่ำร่างพรบ.น้ำ
6. คนกรุงซ็อกท่วมหนัก55จุดฝนถล่มชั้นในรกรางมน้ำอื้อ
7. ภาพข่าว: คอลัมน์ โลกตลอดเลนส์: ห่วงแกะ
8. กระบี่ตั้งเป้าเลี้ยง'แพะ'แสนตัวเลี้ยงส่งออกจีน-มาเลย์
9. ข้าแหละ'บัตรคนจน' คินซีพโซห่วย?
10. รายงาน: มองมุมต่างผู้มีส่วนได้เสีย ปมร้อนพ.ร.บ.พันธุ์พืช

สื่อ

- เดลินิวส์
มติชน
มติชน
ไทยโพสต์
ฐานเศรษฐกิจ
ข่าวสด
ไทยโพสต์
ข่าวสด
กรุงเทพธุรกิจ
ฐานเศรษฐกิจ

เกษตรวันนี้ประจำฉบับวันจันทร์ที่ 16 ตุลาคม พ.ศ. 2560..... ● ศูนย์เมล็ดพันธุ์ข้าวชลบุรี โดย นางอัญญกร คงเกลี้ยง นักวิชาการเกษตรชำนาญการพิเศษ และ นางสาวแฉ๊ะทรีริยา ระดาเสธิฐ นักวิชาการเกษตรปฏิบัติการ ร่วมตรวจติดตามแปลงผลิตเมล็ดพันธุ์ข้าวขาวดอกมะลิ 105 ณ อำเภอปากพลี จังหวัดนครนายก..... ● สำนักงานปศุสัตว์จังหวัดอุทัยธานี โดย ปศุสัตว์อำเภอสว่างอารมณ์ ร่วมกับส่วนราชการอำเภอสว่างอารมณ์ ศูนย์วิจัยและพัฒนาการปศุสัตว์ที่ 6 อาสาปศุสัตว์ กำนัน ผู้ใหญ่บ้านตำบลไผ่เขียว และประชาชน หมู่ 3,7,9,15,18 ตำบลไผ่เขียว หมู่ 3,7 ตำบลสว่างอารมณ์ หมู่ 7 ตำบลพลวงสองนาง อำเภอสว่างอารมณ์ ให้การช่วยเหลือเกษตรกรผู้ประสบภัยน้ำท่วม โดยนำพืชอาหารสัตว์ จำนวน 400 ฟ่อน พร้อมเวชภัณฑ์มอบให้เกษตรกรผู้เลี้ยงสัตว์ ที่ได้รับผลกระทบในพื้นที่อำเภอสว่างอารมณ์ จังหวัดอุทัยธานี..... ● นางสาวชุตินา บุญยประภัสร์ รัฐมนตรีช่วยว่าการกระทรวงเกษตรและสหกรณ์ และคณะลงพื้นที่ติดตามการดำเนินงานโครงการเชื่อมโยงตลาดข้าวอินทรีย์และข้าว GAP ครัวบวงจรและเป็นประธานในพิธีลงนามบันทึกข้อตกลง (MOU) ความร่วมมือการซื้อขายผลผลิตข้าวของโครงการฯ โดยแบ่งเป็นจับคู่ธุรกิจข้าวอินทรีย์ 23 คู่ ข้าว GAP จำนวน 2 คู่ ณ สหกรณ์เครดิตยูเนี่ยนอำเภอหนองสองห้อง จำกัด..... ● เจ้าหน้าที่ด้านตรวจสัตว์น้ำจังหวัดประจวบคีรีขันธ์ สังกัดศูนย์บริหารจัดการ ด้านตรวจสัตว์น้ำเขต 2 (กรุงเทพมหานคร) กองควบคุมการค้าสัตว์น้ำและปัจจัยการผลิต กรมประมง ได้ตรวจสอบสินค้าสัตว์น้ำนำเข้าจากประเทศเมียนมาได้แก่ ปูทะเล กุ้งดึกแฉนมีชีวิตรอด และปลาทุลงหมักเกลือตากแห้ง ผลการตรวจสอบพบว่าถูกต้องตรงตามใบอนุญาตขอนำเข้าสัตว์น้ำและผลิตภัณฑ์สัตว์น้ำ จึงได้อนุญาตให้นำเข้าสัตว์น้ำผ่านระบบ FSW ต่อไป..... ●

เกษตรวันนี้

คิด ทางไทย

คลังไม้วิตกหน้ครัวเรือน ส.หมุชีพณ.แจงฟ้งไม่ขึ้น

‘คลัง’ไม่ห่วงหน้ครัวเรือนเหตุแนวโน้มลดลงต่อเนื่อง
ซึปี’58 เคยสูง 81% ต่อจีดีพี ‘สมาคมหมุ’เดินหน้
บ้แจงผลเจรจน่าเข้าหมุสหรัฐ แง 3 กระทรวง
โยนรับเป็นเจ้าภาพ ‘พณ.’เผยปัญหาอุปโภค
สวัสดิการคนจนลดลง (อ่านต่อหน้า 9)

ต่อจากหน้า 1

ส.หมุ

2สัปดาห์ใช้บัตรคนจนปัญหาลด

เมื่อวันที่ 14 ตุลาคม นายสนธิรัตน์ สนธิจิรวงศ์ รัฐมนตรีช่วยว่าการกระทรวงพาณิชย์ เปิดเผยความคืบหน้าการดำเนินการของร้านธงฟ้าประชารัฐ เพื่อรับบัตรสวัสดิการแห่งรัฐ ชื่อสินค้าอุปโภคบริโภค ของผู้มีรายได้น้อย หลังจากเปิดบริการในต่างจังหวัดตั้งแต่วันที่ 1 ตุลาคมที่ผ่านมา และกำลังขยายการให้บริการพื้นที่ 7 จังหวัดในส่วนกลาง เริ่มภายใน 17 ตุลาคมนี้ ว่าหลังจากเปิดใช้งานมาเกือบ 2 สัปดาห์ ปัญหาด้านการคีย์ข้อมูล และการรูดบัตรชดช้อเริ่มลดน้อยลง ความต้องการการใช้งานที่แน่นหนาในวันแรกจนต้องมีการต่อคิวการใช้งาน ปัญหาดังกล่าวค่อยๆ เบาลง เพราะได้ทยอยเพิ่มจุดให้บริการติดตั้งเครื่องรูดบัตร (อีดีซี) ให้สอดคล้องกับความต้องการ แต่ที่กระจุกตัวและแน่นหนาในวันแรก น่าจะเป็นเพราะทุกคนเร่งมาใช้บริการทันทีในวันแรก ต่อไปหากทยอยเข้ามาใช้บริการน่าจะเพียงพอกับความต้องการ

พ.ย.เร่งติดเครื่องอีดีซี2หมื่นแห่ง

นายสนธิรัตน์กล่าวว่า ขณะเดียวกันได้เร่งทยอยติดเครื่องอีดีซีตามร้านค้า ขณะนี้ติดตั้งแล้ว 5,000 แห่ง และจะทยอยติดตั้งให้ถึง 8,000 แห่ง ภายในสิ้นเดือนตุลาคมนี้ และในเดือนพฤศจิกายนนี้จะดำเนินการต่อเนื่องติดตั้งเครื่องอีดีซีให้ครบ 20,000 แห่ง หรืออย่างน้อยให้ได้ประมาณ 18,000 แห่ง

โดยมีสัดส่วนของรถธงฟ้าประชารัฐเคลื่อนที่ประมาณ 300 คัน ตามเป้าหมายที่วางไว้ในเฟสแรก เพื่อให้ครอบคลุมการใช้งานของประชาชนทั้ง 11.4 ล้านคน หรือเฉลี่ย 600 คนต่อ 1 เครื่อง ตามการประเมินไว้ในเบื้องต้นว่าจะครอบคลุมการใช้งาน แต่จะต้องมีการประเมินอีกครั้งทุกเดือนเพื่อให้สอดคล้องกับการใช้งานจริง ที่กลุ่มผู้มีรายได้น้อยกระจายตัว หากยังไม่ครอบคลุมก็พร้อมพิจารณาติดตั้งเพิ่มเติมให้ครอบคลุมพื้นที่ความต้องการของประชาชนเฟสต่อไป

นายสนธิรัตน์กล่าวอีกว่า สำหรับสินค้าที่ผู้ผลิตส่งเข้าร่วมในร้านค้า ซึ่งราคาถูกกว่าตลาด 15-20% มาวางในมุมธงฟ้าประชารัฐภายในร้าน เพื่อช่วยเหลือลดภาระค่าครองชีพนั้น ปัจจุบันมีผู้ผลิตที่เข้าร่วมโครงการ 40 ราย ครอบคลุมสินค้า 300 รายการ ในอนาคตกำลังจะหากรบริการเสริมเพิ่มกลุ่มผู้ผลิตที่เป็นสินค้าชุมชน ทั้งด้านการเกษตร วิสาหกิจชุมชน สินค้าโอท็อป เพื่อเป็นการกระตุ้นการใช้บริการสินค้าชุมชนที่จะช่วยเพิ่มเม็ดเงินเข้าสู่ระบบเศรษฐกิจฐานรากของชุมชนได้อีกทาง

นายกหมุชีพณ.แจงฟ้งไม่ขึ้น

นสพ.วิวัฒน์ พงษ์วิวัฒน์ชัย อุปนายกสมาคมผู้เลี้ยงสุกรแห่งชาติ และประธานสหกรณ์การเกษตรปศุสัตว์ราชบุรี จำกัด เปิดเผยว่า จากกรณีที่ทางกระทรวงพาณิชย์ออกมาย้ำแจงข้อเท็จจริงเรื่องการเจรจาการนำเข้าเนื้อหมุจากสหรัฐอเมริกา เมื่อวันที่ 12 ตุลาคมที่ผ่านมา ทางสมาคมผู้เลี้ยงสุกรแห่งชาติเห็นว่าเป็นการชี้แจงที่ยังฟ้งไม่ขึ้นเท่าที่ควร อีกทั้งเนื้อหาในการชี้แจงยังพบว่าเป็นการโยนความรับผิดชอบกันระหว่างกระทรวงพาณิชย์ กระทรวงเกษตรและสหกรณ์ และกระทรวงสาธารณสุข ซึ่งทางสมาคมจะขอ

ติดตามสถานการณ์อย่างใกล้ชิดว่าท้ายสุดแล้วหน่วยงานใดจะเป็นต้นเรื่องในการอนุมัติให้นำเข้าหมุจากสหรัฐ จะได้ทำการฟ้องร้องได้ตรงหน่วยงานรับผิดชอบ

16-17ต.ค.ยื่นหนังสือตั้งกองทุนล้

นสพ.วิวัฒน์กล่าวว่า จนถึงขณะนี้ ทางสมาคมจะยังคงจุดยืนเดิม คือช่วงวันที่ 16-17 ตุลาคม จะเดินทางไปยื่นหนังสือที่กระทรวงพาณิชย์ เพื่อขอให้เปิดเผยข้อมูลผลการเจรจาระหว่างไทยกับสหรัฐประเด็นเปิดนำเข้าหมุพร้อมขอให้ทางกระทรวงพาณิชย์ชี้แจงผลดังกล่าวภายใน 15 วัน รวมทั้งมีแผนทำหนังสือถึงสภานิติบัญญัติแห่งชาติ (สนช.) เพื่อสอบถามว่ามีหน่วยงานใดยื่นขอให้พิจารณาแก้ประกาศหรือกฎหมายใดที่เกี่ยวข้องกับระเบียบการนำเข้าหมุจากสหรัฐบ้าง

“ขณะนี้ทางสมาคมได้มีการตั้งทีมกฎหมายเพื่อจัดทำข้อมูลเตรียมฟ้องร้องหน่วยงานที่รับผิดชอบให้นำเข้าเนื้อหมุจากสหรัฐ โดยสมาคมยังได้ตั้งกองทุนเกษตรเพื่อรวบรวมเงินที่ใช้สำหรับการสู้คดีในครั้งนี้ด้วยเช่นกัน โดยล่าสุดเงินในกองทุนดังกล่าวได้มียอดเงินเกินกว่า 1 ล้านบาทไปเป็นที่เรียบร้อยแล้ว” นสพ.วิวัฒน์กล่าว

คลังไม้ห่วงหน้ครัวเรือน

แหล่งข่าวจากกระทรวงการคลัง เปิดเผยว่า ในเรื่องหน้ครัวเรือนนั้น กระทรวงการคลังจะอิงข้อมูลจากธนาคารแห่งประเทศไทย (ธปท.) ซึ่งในช่วง 6 ไตรมาสที่ผ่านมาสัดส่วนหน้ครัวเรือนต่อจีดีพีลดลงมาตลอด โดยล่าสุดในช่วงไตรมาส 2 ปีนี้ ระดับหน้ครัวเรือนมาอยู่ที่ 78.4% ต่อจีดีพี โดยลดลงมาจากจากระดับ 78.7% ต่อจีดีพี ในไตรมาส 1 ปีนี้ โดยระดับหน้ครัวเรือนลดลงจากสิ้นปี 2559 ที่ระดับ 79.8% ต่อจีดีพี ขณะที่ก่อนหน้านั้น เมื่อปี 2558 หน้ครัวเรือนไทยเคยสูงถึง 81.2%ของจีดีพี ดังนั้น ถือว่าสถานการณ์ในปีนี่ยังไม่วิตกหรือเป็นกังวลจนต้องออกมาตรการมาดูแล อย่างไรก็ตาม ในเรื่องการดูแลหน้ครัวเรือน รัฐบาลไม่ได้มีนงนอนใจ โดยเมื่อเดือนพฤษภาคม ธปท. และสถาบันการเงิน ร่วมกันจัดตั้งศูนย์แก้ปัญหาหน้ภาคครัวเรือนอย่างครบวงจร มีทั้งการให้ความรู้ประชาชน สร้างวินัยการชำระหน้แก่ประชาชน

มติชน

Matichon
Circulation: 950,000
Ad Rate: 1,100

Section: First Section/หน้าแรก

วันที่: อาทิตย์ 15 ตุลาคม 2560

ปีที่: 40

ฉบับที่: 14462

หน้า: 1 (ล่างซ้าย), 9

Col.Inch: 55.16

Ad Value: 60,676

PRValue (x3): 182,028

คลิป: ชาว-ดำ

หัวข้อข่าว: คลังไม้วิตกหนีครัวเรือนส.หมูชีพณ.แจ่งพังไม้ขึ้น

“ในเรื่องนี้ครัวเรือนอยากให้อุณหภูมิในภาพรวมมากกว่าการมองเป็นจุดๆ หรือดูแค่ผลการสำรวจเพียงไม้ตัวอย่าง ซึ่งผลสำรวจของมหาวิทยาลัยหอการค้าไทย เป็นการเก็บตัวอย่างแค่ 1,191 ตัวอย่าง และมีช่วงเวลาสำรวจแค่ 15 วัน โดยยอดหนี้ที่สูงขึ้นจากปีก่อนแค่หลักพันบาท เป็นอัตราเพิ่มต่ำสุดรอบ 10 ปี ส่วนสาเหตุการเป็นหนี้ อันดับแรกคือข้อสินทรัพย์ถาวรเพิ่มขึ้น ดังนั้น ไม้หนักกังวล เหมือนกับการเป็นหนี้ชนิดอื่น”
แหล่งข่าวกล่าว

สถานีคิดเลขที่ 12

ประสพการณ์ไม่รู้ลืม

มติชนสุดสัปดาห์ ฉบับ 13 ตุลาคม 2560

มีรายงานพิเศษ “การเสด็จเยือนโครงการหมู่บ้านสหกรณ์ รพช.อำเภอ สันกำแพง ตามพระราชดำริ ปี 2522”

ของ “ไพโรจน์ สังขพิชญ์”

ซึ่งเมื่อปี 2522 ดำรงตำแหน่งผู้อำนวยการฝ่ายบริหารโครงการดังกล่าว และได้รับเสด็จในหลวงรัชกาลที่ 9

นำมาสู่ประสพการณ์ที่ ‘ไม่รู้ลืม’

...ในช่วงเวลาหนึ่ง พระองค์เสด็จพระราชดำเนินไปกลางแปลงถั่วลิสง

พระองค์ท่านทรงชี้ไปที่แนวต้นถั่วลิสง และทรงมีรับสั่งด้วยพระสุรเสียงค่อนข้างดังว่า

“นี่...ผักชี...ผักชีอีกแล้ว...”

ผมที่ตามเสด็จอยู่อย่างใกล้ชิดใจหายวูบ

รู้สึกตัวเหมือนตกลงไปในความมืดมิดของหุบเหว

...ทุกคนนั่งเงิบงันกันหมด!

อีกอึดใจหนึ่งต่อมาก็ได้ยินพระองค์ท่านทรงมีรับสั่งต่อไปอีกว่า

“แต่ผักชีนี้ใช้ได้...เป็นผักชีที่ดี ขยายได้ ที่ว่าดี ขยายได้ เพราะสังเกตเห็นตลอดแปลง มาที่นี่...ต้นถั่วเขียวอุดมสมบูรณ์สวยงาม ไม่มีวัชพืช บำรุงดินดี แสดงว่าเอาใจใส่ดูแล บำรุงสม่ำเสมอ คงจะได้ผลผลิตดี”

ผมรู้สึกหายใจโล่ง ปลอดภัยไปตรง เหมือนพระองค์ท่านจุดดิ่งจากหุบเหว

...ในโรงผสมอาหารสัตว์

พระองค์ท่านตรัสซักถามอยู่เป็นเวลานาน

ช่วงหนึ่งท่านตรัสถามว่า...

“ทำโรงผสมอาหารสัตว์ที่ว่าเอาไปเลี้ยงไก่ไข่มุ่บ้านหนึ่งนั้น รู้ไหมว่า...ไก่ตัวหนึ่ง กินอาหารวันละกี่กรัม”

นี่เป็นอีกอึดใจหนึ่งที่ผมใจหายวูบ ใจสั่น ปากสั่น สมอมนินๆ ได้แต่ก้มหน้าสารภาพ

“ขอพระราชทานอภัย...ไม่ทราบพระพุทธเจ้าค่ะ”

พระองค์ท่านทรงแยมพระสรวล หันไปทางท่านผู้ใหญ่ที่เกี่ยวข้องกรมปศุสัตว์ ก็ได้รับ คำตอบที่พอพระทัย

แต่พระองค์ท่านยังทรงพระเมตตาได้ถามผมอีกต่อไป (หลายเรื่อง)

...ผมต้องสารภาพและขอพระราชทานอภัยอยู่หลายครั้งที่ไม่สามารถตอบได้

พระองค์ท่านก็จะทรงพระเมตตาสอนให้ตั้งใจ ต้องหาความรู้ต่อจากผู้ปฏิบัติงานในแต่ละ เรื่องนั้นอย่างจริงจังให้ได้

เพราะเป็นคนที่ต้องประสานทุกอย่าง ต้องคอยแก้ปัญหา

ถ้าไม่รู้ ไม่ชวนขยาย ก็จะไม่แก้ปัญหาอุปสรรคให้ราษฎรได้ไม่ถูกต้อง เสียเวลา และเสีย งานต่อไป

ซึ่ง “ไพโรจน์ สังขพิชญ์” บอกว่า ผมน้อมรับใส่เกล้าฯ และตั้งใจปฏิบัติหน้าที่เต็มสติกำลัง

มติชน

Matchon
Circulation: 950,000
Ad Rate: 1,100

Section: First Section/-

วันที่: อาทิตย์ 15 ตุลาคม 2560

ปีที่: 40

ฉบับที่: 14462

หน้า: 2(ล่าง)

Col.Inch: 50.34

Ad Value: 55,374

PRValue (x3): 166,122

ศิลปิน: ชาว-ดำ

คอลัมน์: สถานีคิดเลขที่12: ประสพการณ์ไม่รู้อีโหน่อีเหน่

ความสามารถในขณะนั้นตลอดมา

เพราะพระองค์ท่านเอาใจใส่จริงๆ กับเรื่องเกษตรกร รู้ก็ต้องรู้อีก

จบจากเรื่องนี้ ขอไปอีกเรื่องหนึ่ง

เรื่องเกษตรกรผู้เลี้ยงหมู

ผู้เลี้ยงหมูที่ตามคือ ตามได้ถามอย่างกตไม่ปล่อย ว่ารัฐบาลไปตกลงอะไรกับสหรัฐ หรือเปล่า เรื่องการนำเข้าเนื้อหมูเข้าประเทศ

ตอนแรกไม่มีคำตอบ

ต่อมามีคำปฏิเสธว่า ในวงหารือระหว่าง พล.อ.ประยุทธ์ จันทร์โอชา กับ นาย โด널ด์ ทรัมป์ ไม่มีการหารือเรื่องนี้

ผู้เลี้ยงหมูเกาะติดไม่เลิก พร้อมจะฟ้องศาลปกครอง และจะขอใช้สิทธิตาม พ.ร.บ.ข้อมูลข่าวสาร เพื่อพิสูจน์เรื่องนี้ว่าจริงๆ แล้วเป็นอย่างไร

และที่สุด เมื่อวันที่ 12 ตุลาคม รัฐมนตรีว่าการกระทรวงพาณิชย์ยอมรับว่า คณะที่เดินทางไปสหรัฐ “ล่วงหน้า” ก่อนที่นายจะจะไป ได้ประชุมร่วมกับสำนักงานผู้แทนการค้าสหรัฐ

สหรัฐได้หยิบเรื่องการนำเข้าเนื้อหมู โกงวง และเครื่องในวัวมาเจรจาจริง

และ 11 ตุลาคมที่ผ่านมา พล.อ.ประยุทธ์ได้ตั้งคณะกรรมการขึ้นมาดูแล โดยมี กระทรวงเกษตรฯ เป็นเจ้าภาพ

จบ อย่างไม่อยากจบ อีกเรื่อง

ไม่มีความเห็นอะไร

นอกจากรีบย้อนกลับไปอ่านสิ่งที่ “โพโรจน์ สังขพิชัย” เอามาเล่าสู่ข้างต้นอีกรอบถึง สิ่งที่เราควรทำ อย่างไรจึงจะแก้ปัญหาให้ราษฎรได้ถูกจุด

รู้อจริง และไม่ปกปิด เป็นผักชีโรยหน้า--นั่นไง

สุวพงศ์ จันฝังเพ็ชร

แสงเทียนแห่งศาสตร์พระราชา งานของพ่อยังไม่เสร็จ



การขับเคลื่อน-สานต่อศาสตร์พระราชาของพระบาทสมเด็จพระปรมินทรมหาภูมิพลอดุลยเดช บรมนาถบพิตร ในหลวงรัชกาลที่ 9 ในเรื่องต่างๆ เช่น เศรษฐกิจพอเพียง-ทฤษฎีการพัฒนาพื้นที่ฟูป่าไม้ อันเนื่องมาจากพระราชดำริ-แนวคิดและทฤษฎีการใช้หญ้าแฝกให้มีประสิทธิภาพสูงสุดตามลักษณะและสภาพภูมิประเทศที่แตกต่างกัน หรือเรื่องของหลักทฤษฎีใหม่ที่เป็นเรื่องของหลักการในการบริหารจัดการที่ดินและน้ำเพื่อการเกษตรในที่ดินขนาดเล็กให้เกิดประโยชน์สูงสุด เป็นต้น ศาสตร์ต่างๆ เหล่านี้ หลังจากนั้นจะเป็นอย่างไรเพื่อให้ศาสตร์พระราชา-หลักคำสอนต่างๆ ยังคงอยู่ต่อไป โดยมีการนำไปปฏิบัติ-สานต่ออย่างต่อเนื่อง

มีความเห็น-ข้อเสนอในเรื่องนี้จากคนที่ศึกษา-ลงมือปฏิบัติตามหลักคำสอนของในหลวงรัชกาลที่ 9 อย่างจริงจัง จนประสบความสำเร็จ และคนรู้จักกันดี **วิวัฒน์ ศัลยกำธร กรรมการอิสระเพื่อการปฏิรูปการศึกษา-ประธานสถาบันเศรษฐกิจพอเพียง-ประธานมูลนิธิกิจกรรมธรรมชาติ-อดีตสมาชิกสภาขับเคลื่อนการปฏิรูปประเทศ** หรือที่ทุกคนเรียกกันว่า **อาจารย์ยักษ์** อดีตผู้อำนวยการกองประเมินผลและข้อมูลพระราชดำริ สำนักงานคณะกรรมการพิเศษเพื่อประสานงานโครงการอันเนื่องมาจากพระราชดำริ (กปร.) แต่ต่อมาได้ลาออกจากราชการไปทำเรื่องเศรษฐกิจพอเพียงจนประสบความสำเร็จ และปัจจุบันทำศูนย์กิจกรรมธรรมชาติมาบฉี่ง จังหวัดชลบุรี เพื่อเป็นศูนย์อบรมให้

ความรู้ในเรื่องการนำศาสตร์พระราชามาใช้ในภาคเกษตรกรรม ตามปรัชญาเศรษฐกิจพอเพียง **วิวัฒน์-อาจารย์ยักษ์** ย้ำว่า คนไทยทุกคนต้องร่วมใจกันสานต่อศาสตร์พระราชาอย่างต่อเนื่องจริงจัง ไม่ใช่แค่ให้รัฐบาลหรือหน่วยงานราชการทำเพียงฝ่ายเดียว เพื่อให้สิ่งที่พระองค์ท่านเคยตรัสไว้ว่า **“งานของเรายังไม่เสร็จ”** ได้มีการสืบสานและติดตามอย่างต่อเนื่อง

...สำหรับศาสตร์พระราชา ในการสื่อความหมายแบบง่ายๆ ให้ประชาชนเข้าใจก็คือ สิ่งทีในหลวงรัชกาลที่ 9 ได้ทรงสอน ทั้งการสอนด้วยวาจา การสอนด้วยการเขียนออกมาเป็นหนังสือ และที่สำคัญ สอนด้วยการทำให้ดู ที่มีตัวอย่างมากมายนับหมื่นอย่างที่อยู่ในโครงการพระราชดำริต่างๆ รวม 4,000 กว่าโครงการ และ



ศูนย์ศึกษาการพัฒนาอีก 6 แห่งทั่วประเทศ
สิ่งเหล่านี้คือศาสตร์ เช่น น้ำที่อยู่บนฟ้า
จะทำอย่างไรให้ก่อตัวเป็นเมฆก้อนโตเพื่อดึง
น้ำให้ตกลงมาให้พอเพียงสำหรับการทำนาปลูก
ข้าวให้มนุษย์ได้กิน ความพอเพียง อยู่ในทุกมิติ
แล้วก็ถูกพัฒนาไปเป็นทฤษฎีว่าด้วยการทำเมฆ
ให้อ้วน ทฤษฎีว่าด้วยการโจมตีเมฆให้ตกเป็น
ฝน ตกมาแล้วก็เป็นทฤษฎีว่าด้วยการเก็บน้ำไว้
บนเขา จากนั้นก็มีทฤษฎีว่าด้วยการกระจายน้ำ
ไปยังแหล่งน้ำขนาดกลาง ทฤษฎีว่าด้วยการกระจาย
น้ำไปยังแหล่งน้ำไร่นาขนาดเล็กของทุกบ้าน
หรือหลุมขมขมครก

สิ่งเหล่านี้เป็นทฤษฎี ไม่ใช่แค่ปรัชญา
อย่างเดียว แต่เป็นศาสตร์ เป็นความรู้ที่ได้มีการ
พิสูจน์แล้วจนพบหลักเกณฑ์ พอเป็นหลักการ
แล้วจึงเรียกว่า ศาสตร์ ที่มีทั้งเทคนิค วิธีปฏิบัติ
การบริหาร

ทั้งหมดที่พระองค์ท่านทรงทำให้ดูคือ

ศาสตร์ ที่ทรงทำให้ดูจนเป็นองค์ความรู้ที่ผ่าน
การปฏิบัติจนพบหลักเกณฑ์ที่แน่นอน ถ้าคนที่
ตั้งใจศึกษาก็จะพบว่ามีศาสตร์อยู่มากมาย จนมี
ทฤษฎีอยู่จำนวนมากเกือบ 40 ทฤษฎี และทรง
ทำมาตลอดเกือบ 60-70ปี ที่ช่วงหลังก็ยังทรงมี
ผลงานออกมาเป็นระยะ

..ปีนี่ถือว่าเป็นกระแสของสังคมไทย
ทิศทางของโลก ที่ยึดแนวทางของความเจริญ
รุ่งเรืองทางเศรษฐกิจแล้ววัดด้วยเงินทอง
วัตถุนิยม หรือการเติบโตทางจีดีพี หวังว่าจะเป็น
ประเทศเจริญแล้ว ก้าวหน้าอย่างมาก วันนี้เห็น
แล้วว่าเป็นจริงได้ยากและไม่ใช่ว่าสิ่งที่เราอยากจะเป็น
เป็น ที่ผ่านมามีชาวบ้านไม่ได้อยากเป็น
เราไม่ได้อยากเป็นประเทศที่ก้าวหน้า
อย่างมาก เพราะหากเป็นประเทศก้าวหน้าอย่าง
มาก เราก็จะถอยหลังเข้าคลองอย่างน่ากลัว จะ
ก้าวข้ามประเทศรายได้ปานกลางไปสู่ประเทศ
ร่ำรวย ก็คิดว่าหลายคนก็ไม่ได้เห็นด้วย และ

ประชาชนส่วนใหญ่ของประเทศพื้นฐานจริงๆ ก็
ไม่ได้อยากเป็นประเทศก้าวหน้าอย่างมาก คน
ไทยส่วนใหญ่เกือบทั้งหมดชอบวิถีชีวิตเรียบ
ง่าย อยู่กับธรรมชาติ แต่ว่าไปโดนปลูกเร้าจาก
นานาชาติ นักการเมือง สื่อมวลชน เซลล์ เลย
ทำให้คนอยากรวยกันทั้งประเทศ เมื่อก่อนหาก
ไปสำรวจ คนเขาก็ไม่ได้อยากเป็นประเทศรวย
แต่ตอนนี้ไปสำรวจ คนเขาอยากรวยกันเป็นส่วน
ใหญ่

กระแสนี้ถึงตอนนี้คนเริ่มรู้แล้วว่าถูก
หลอก ตั้งแต่แผนพัฒนาเศรษฐกิจและสังคม
แห่งชาติฉบับที่ 1-11 ผ่านมา 55 ปี กำลังเข้า
แผนพัฒนาฯ ฉบับที่ 12 ตอนนี้คนไทยเริ่มรู้แล้ว
ว่าการถูกหลอกให้วิ่งไปหาเงิน สุดท้ายไม่ได้เงิน
กลับมา ได้แต่หนี้สิน เสียที่ดิน เสียความเป็นไท
ไป และยังเจอปัญหาเรื่องเสียดุลยภาพ เพราะ
หากคนเรามีสุขภาพไม่ดีแม้มีเงินมากก็ไม่มีความ
หมาย ตอนนี้อายุ 30 กว่าป่วยเป็นมะเร็งกัน

แล้ว คนเป็นมะเร็งกันเต็มบ้านเต็มเมือง มันก็ป่วยการที่จะเป็นประเทศร่ำรวย

ที่สำคัญ ตอนนี้นักตงงานกันทั้งบ้านทั้งเมือง และตงงานกันทั้งโลก ออดอยากกันทั้งโลก ก็แบบว่า ทุภฏฐิให้คนมุ่งหาเงินมันผิดอย่างชัดเจน ทุกคนรู้แล้วว่ามันผิด ผิดอย่างรุนแรง คนก็เริ่มรู้จักกันทั้งโลกแล้วว่าทิศทางการพัฒนาประเทศตอนนี้ก็มุ่งไปที่การพัฒนาประเทศแบบให้เติบโตอย่างยั่งยืนมากกว่าจะเน้นที่ความร่ำรวย วันนีระหว่างความร่ำรวยกับความยั่งยืน คนเลือกเอาความยั่งยืนก่อน ผู้รู้จะเลือกเอาความยั่งยืนก่อน เก็บเอาวัฒนธรรมดี ๆ น้ำและดินที่สมบูรณ์ อากาศบริสุทธิ์ให้ลูกหลาน ไม่ใช่มุ่งแต่เอาความเติบโตทางเศรษฐกิจทั่วโลกจึงประกาศดัชนีมวลรวมความสุข ที่สิ่งสำคัญคือ จะไปสู่เป้าหมายนี้ได้ต้องพึ่งหลักปรัชญาเศรษฐกิจพอเพียงของพระบาทสมเด็จพระเจ้าอยู่หัว รัชกาล 9 ซึ่งเขาก็ประกาศชัดไปทั่วโลก สมาชิกยูเอ็นประกาศไปในทางเดียวกัน หลายประเทศเริ่มเอาใจจริงเอาใจ ประกาศจะเดินตามรอยทางคำสอนของพระมหากษัตริย์ของเรา ทั้งที่ไทยเราจัดว่าเป็นประเทศลัทธิเดวิด แต่มันยิ่งใหญ่สำหรับสิ่งที่พระองค์ท่านได้ทรงสอนได้ทรงทำ ได้ทรงพูดและเขียน ทั้งที่พระองค์ท่านทรงเป็นพระมหากษัตริย์ แต่ทรงทำงานบนท้องไร่ท้องนา ป่าเขา ท่านทรงไปนั่ง ไปเดิน ไปดูความทุกข์เข็ญของชาวบ้าน ที่ไหนที่ทุกข์เข็ญ แห้งแล้ง มีการรบกัน ประชาชนเดือดร้อน ก็ทรงไป แม้จะเป็นพื้นที่ชายแดน พื้นที่สู้รบ เช่น เขาค้อ ก็ทรงไปตลอด ทุกพื้นที่ซึ่งมีการยิงกัน เช่นฆ่ากัน ท่านก็เสด็จฯ หมัด เพื่อให้คนอยู่ร่วมกัน แต่ให้มาช่วยกันพัฒนาประเทศดีกว่า สงครามที่ต้องทำก็คือ สงครามกับความอดอยากยากจน ไม่ใช่สงครามฆ่ากันจากเรื่องความเชื่อลัทธิ และที่สำคัญ ปรัชญาเศรษฐกิจพอเพียงเป็นปรัชญาพัฒนามนุษย์ที่ดีที่สุดในโลก ประสิทธิภาพความสำเร็จที่สุดในโลก Human Development เป็นการพัฒนามนุษย์ให้อยู่ร่วมกันอย่างสามัคคีอย่างที่คุณพ่อคุณแม่ท่านตรัส สามัคคีคือพลัง

อาจารย์ยักษ์ กล่าวอีกว่า ผมก็คิดว่า สถานการณ์นี้เป็นโอกาสที่ดี สนามหลวง ผมก็ไม่คิด ไม่คาดฝัน ที่เวลาเป็นปี สนามหลวงเคยใช้เป็นที่ตากัน ประชาชนฝ่ายที่ไม่ได้เป็นรัฐบาล ตั้งเวทีที่สนามหลวง ดำเนินการกันทั้งวันทั้งคืน เป็นแบบนี้ในอดีต แต่ว่าปีนี้ทั้งปีเป็นปีที่คนมาสามัคคีกัน คนเดินทางมาจากทั่วประเทศ

มาเข้าคิวกัน มานั่งรอกัน ดากแดดตากฝน เพื่อจะไปกราบพระบรมศพ คนอีกกลุ่มหนึ่งก็ไปหาน้ำหาอาหารมาบริการ ทำให้สนามหลวงกลายเป็นสนามแห่งความรัก จากเดิมที่เคยเป็นสนามแห่งความโกรธแค้น เดริยม่ากัน ด่ากัน แข่งขันกัน สู้กันทางการเมือง แต่ตอนนี้เป็นสนามแห่งความรัก

..มันมหัศจรรย์ ที่ผ่านมตลอดทั้งปีไม่มีกิจกรรมอะไรที่ทำให้คนโกรธกันเลย คนทุกกลุ่มต่างไปช่วยกันตั้งโต๊ะ โรงทาน ปรงอาหาร เอา น้ำ เครื่องดื่ม เลี้ยงกันฝน รมไปแจกกัน เป็นสนามแห่งความรัก สนามแห่งความเมตตาและความสามัคคี ทั้งหมดเกิดขึ้นได้จริงๆ เป็นความมหัศจรรย์ของความดีจากสิ่งทีพระองค์ท่านทรงทำไว้ 70 ปี

ผมก็เชื่อว่าคนไทยฉลาด จะรักษาสัญญาเหล่านี้ไว้ สนามแห่งความรักทำให้มันกระจายไปทั่วทั้งแผ่นดิน และจะดังไปทั่วโลกเอง เพราะตอนนี้ทั่วโลกก็ประกาศแล้วว่า จะเดินตาม แล้วคนไทยเองเดินตามหรือไม่ คนไทยฟังพระองค์ท่านมากกว่าคนทั้งโลก ก็ต้องเดินตามท่าน บางคนก็ยังมัวซอสงสัยอยู่ ทั้งที่พระองค์ท่านทรงทำไว้ขนาดนี้ ซึ่งหากคนไทยไม่เดินตามก็เป็นเรื่องน่าเศร้าสำหรับคนคนนั้น

Thailand 4.0

กับหลักเศรษฐกิจพอเพียง

- **รัฐบาลพยายามจะขับเคลื่อนนโยบายไทยแลนด์ 4.0 มองว่าแนวทางนี้จะชัดหรือไปต่อกับแนวทางหลักคำสอน เช่น เศรษฐกิจพอเพียงหรือไม่?**

แน่นอนอยู่แล้ว ที่ผ่านมพลเอกประยุทธ์ นายฯ ได้พูดและตั้งงบประมาณไว้ 8,000 ล้านบาท เพื่อให้ไปขับเคลื่อนทำเรื่องเศรษฐกิจพอเพียงให้เกิดให้ได้ แต่ว่าผ่านไป 3 ปีแล้ว พบว่าเงินไม่ได้มีการนำไปใช้เลย เพราะไม่มีหน่วยงานไหนทำเรื่องนี้จริงจัง เพราะเขาไม่เข้าใจถึงตอนนี้ที่ใช้งบไว้ 8,000 ล้านบาท ใช้ไปไม่กี่ล้านบาทเอง ผ่านไป 3 ปี งบประมาณต่อเนื่องตัวนายฯ เขาก็เอาจริง สั่งตั้งกรรมการทำเรื่องนี้โดยให้กระทรวงมหาดไทยเป็นแม่งาน แต่คนทำงานไม่มีใครทำ ไม่มีใครเอาจริง จะไป 4.0 ที่เป็นเรื่องของรองนายฯ เศรษฐกิจ แต่พวกข้าราชการกลับไปเอาใจจริงเอาใจมากกว่า แต่กลับเรื่องเศรษฐกิจพอเพียง ข้าราชการกลับไม่เอา ไม่มีใครทำ

สาเหตุเกิดจากเพราะเขาคงมองว่าเรื่องนี้เป็นกระแสแรง คือ กระแสแห่งความโลภ ชวนให้ใครมารวยใครก็มา แต่ชวนให้คนมาพอ ให้พอแล้ว ให้พอเพียง ไม่มีใครอยากมา ชวนให้มาขยัน ไม่มีใครเอา ก็เป็นเรื่องธรรมดา

ถามต่อเนื่องจาก ที่บอกมีการตั้งงบไว้ แต่ไม่มีความคืบหน้าการทำโครงการ เบิกงบ เป็นเพราะเหตุใด ทำไมไม่มีการทำ **วิวัฒน์** กล่าวว่ามีงบขับเคลื่อนอยู่ แต่ว่าโครงการที่แต่ละจังหวัดเสนอไปไม่ได้รับการอนุมัติ ตอนนี้กระทรวงมหาดไทยเพิ่งจะทำแค่เอาผู้นำที่ขับเคลื่อนเศรษฐกิจพอเพียงมาอบรม คือมันเข้ามาจะ 2 ปีแล้ว แต่เพิ่งจะมาให้ผมไปอบรมให้ มันก็เลยเกิดไม่ได้ ก็ไม่รู้ว่ามันไปติดขัดเรื่องอะไร ก็เป็นระบบราชการที่มันก็เข้ามา เพราะไม่มีใครไปติดตาม ไปคอยจี้ นายฯ สั่งแล้วก็จบ ไม่มีใครเอาใจ คนใน ครม.ก็ไม่เห็นมีใครไปติดตามให้ ไม่มีใครไปคอยเป็นมือเป็นไม้ให้นายฯ เลยนายฯ ก็สั่งทุกวัน สั่งแล้วก็ปวดหัว ผมไปร่วมนั่งประชุมด้วย ผมเห็นท่านสั่งแล้วก็นั่งฟังเก้าอี้

ที่จริงนายกรัฐมนตรีสั่งให้มีการทำเรื่องนี้มาตั้งแต่ยังเป็น ผบ.ทบ. ท่านสั่งให้ทหารไปอบรมที่ศูนย์กิจกรรมธรรมชาติมาบเอื้อง จังหวัดชลบุรี แล้วก็ให้ไปตั้งศูนย์เรียนรู้แบบมาบเอื้องประมาณ 100 แห่งในค่ายทหารทั่วประเทศ โดยก็ให้มีการนำทหารในค่ายไปฝึกเพื่อให้เกิดสิ่งนั้นนอกค่ายทหารอีก ก็มีการส่งทหารทุกกองทัพอันี่สัปดาห์ รวมถึงหน่วยบัญชาการทหารสงครามพิเศษ ไปอบรมที่มาบเอื้อง 5 วัน ตามหลักสูตร เช่น ให้เรียนรู้การบริหารแบบบ้านๆ ทำอย่างไรไม่ใช่บริหารแบบคนรวย แบบราชการ หรือการไปดูวิธีการฝึกว่าทำอย่างไร ฝึกแล้วได้ผล คนมาฝึกเสร็จแล้วกลับไปบ้าน มีการเปลี่ยนแปลงตัวเอง รวมถึงให้ดูวิธีปฏิบัติ นายฯ สั่งให้ทหารทำแบบนี้ตั้งแต่ยังเป็น ผบ.ทบ.ยังไม่ยึดอำนาจ

...และพอนายฯ ยึดอำนาจเมื่อ 2557 ก็ตั้งงบประมาณขึ้นมาเป็นการเฉพาะ เป็นงบขับเคลื่อนทำเรื่องเศรษฐกิจพอเพียง 8,000 ล้านบาท ภายใต้หลัก 6 ยุทธศาสตร์ ก็มีทำแผนขึ้นมา โดยมีฝ่ายต่างๆ มีส่วนร่วมตามแผน เช่น ทหาร กระทรวงมหาดไทย สถาบันการศึกษา แต่พบว่าไม่มีใครไปยื่นเรื่องทำโครงการเพื่อของบประมาณเลย สถาบันการศึกษามิงบดานนี้หลายล้าน แต่ไม่มีแม้แต่หน่วยงานเดียวทำเรื่องขอเลย แสดงว่าประสิทธิภาพในการบริหารโครงการขับเคลื่อนมันแย่มาก นี่คือการไทย

เราก็เลยคิดว่า ถ้างานของพระองค์ท่าน จะขับเคลื่อนได้มันต้องภาคประชาชน เพราะก็เห็นแล้วว่า แม้นายกฯ จะสั่งอะไรในที่ประชุม แต่ก็ไม่มีใครทำอะไร พวกผู้ว่าฯ ก็ไม่ค่อยรู้เรื่องราว ไม่สนใจกันด้วยซ้ำว่ามีโครงการนี้

กลับไปถามย้ำอีกรอบว่า นโยบายของรัฐบาลที่ชูเรื่องขับเคลื่อนประเทศไทยสู่ไทยแลนด์ 4.0 กับหลักปรัชญาเศรษฐกิจพอเพียงไปด้วยกันได้ไหม **วิวัฒน์-อดีต สปช.-อดีต สปท.** มองว่ารับจริงๆ ก็ได้ มันต้องปรับ คือ ทุนนิยมอย่างสุดโต่ง ก็ทำได้ อย่างสังคมนิยมก็มีข้อดี คือหลักทุนนิยมเสรี สังคมนิยมและหลักเศรษฐกิจพอเพียงมันมีส่วนต่าง มีเป้าหมายต่างกัน อย่างทุนนิยมก็เน้นกำไรสูงสุด แต่ทั้งทุนนิยมสังคมนิยม ก็ต้องมีชุมชน มีสังคม สังคมนิยมก็ต้องมีที่อยู่อาศัย ต้องกินต้องใช้เหมือนกัน ต้องการอากาศบริสุทธิ์ สภาพแวดล้อมที่ดี ก็เช่นเดียวกันกับเศรษฐกิจพอเพียง ก็เหมือนกัน ไม่ได้ขัดแย้งกันทั้งหมด แต่เป้าหมายสุดท้ายมันต่างกันเท่านั้นเอง

เป้าหมายของเศรษฐกิจพอเพียงต้องการทำให้คนรู้จักพอ และอย่าทิ้งให้คนอดอยากยากจน ก้าวหน้าได้ แต่อย่าไปทำให้ใครเดือดร้อน ก็พัฒนาให้ก้าวหน้าได้ แต่ต้องรู้จักพอ ต้องมีพหุภังคปริวิต ต้องมีจิตวิญญาณเพื่อผู้อื่นบ้าง สังคมไทย ต้องรู้จักพอเรื่องกินเรื่องใช้ได้แล้วของเหลือกินเหลือใช้ก็ต้องแบ่งกันกินกันใช้ สิ่งเหล่านี้คือสิ่งที่พ่อท่านทำ อยากเดินตามรอยพ่อก็ต้องทำ ไม่ใช่ไปมั่วแต่ตามรอยฝรั่ง

ไทยแลนด์ 4.0 ทำเรื่องดีๆ ได้ตั้งหลายเรื่อง 4.0 ไม่ใช่เรื่องทำให้รวยอย่างเดียว แต่ต้องสร้างสรรค์ เช่น เศรษฐกิจดิจิทัล แบบสร้างสรรค์ เศรษฐกิจสีเขียว มิติของ 4.0 ไม่ใช่ว่าจะเลวทั้งหมด แต่เป้าหมายมันอาจจะผิด ก็ปรับเป้าหมายกันหน่อยก็จะเป็นเรื่องดี เช่น ทำเรื่องอาหารการกินให้สมบูรณ์ ทำให้ดินสมบูรณ์ ป่าสมบูรณ์ ไม่อย่างนั้นจะไปเอาอากาศบริสุทธิ์ที่ไหน เรื่องง่ายๆ แค่นี้เองไม่ต้องไปคิดมาก

ถามถึงว่าทิศทางนโยบายรัฐบาลพยายามเน้นการดึงต่างชาติเข้ามาลงทุน แล้วก็มีการออกนโยบายเพื่อส่งเสริมการลงทุนด้วยมาตรการพิเศษต่างๆ เช่น เรื่องภาษี **วิวัฒน์** วิพากษ์หลังได้ยินคำถามนี้ว่าน้ำหนักราคาจะไปทางหาเงิน จะให้คนชนเงินเข้ามาลงทุนในบ้านเรา ของเราน้ำหนักมันไปทางนั้นมากไป ทั้งที่ก็เคยเตือนแล้วเตือนอีก ตั้งแต่ตอนที่เคยมีคนบอกว่าไทยจะเป็น

เล็ดตั้งแต่ช่วงปี 2525 ท่านก็ทรงเตือนว่า การเป็นเสือไม่สำคัญ สำคัญที่ว่าเราต้องพออยู่พอกิน เราควรเป็นประเทศผู้นำโลกเรื่องความพอเพียง ไม่ใช่ไปเดินตามเขา ก็มีคนเห็นด้วยมากขึ้นเรื่อยๆ แต่ทุกรัฐบาลก็ยังเป็นแบบนี้

คือ รัฐบาลเขาก็คงไม่ได้เห็นด้วยกับคุณสมคิด จาตุศรีพิทักษ์ หรือสุวิทย์ เมษินทรีย์ รมต.ประจำสำนักนายกรัฐมนตรีทั้งหมด ก็เห็นมีทหารหลายคน มีรองนายกฯ ก็ไม่ค่อยเห็นด้วยเท่าที่ผมเห็น แต่เขาก็ไม่ยอมขัดกัน

..อย่างผมไปนั่งประชุมอยู่ด้วย ผมก็เห็นรองนายกฯ ฝ่ายความมั่นคงก็ไม่เห็นด้วยเลย บอกว่าเอารวย มันไม่สำคัญเท่ากับความมั่นคงของประชาชน ความมั่นคงของประเทศ เพราะหากประชาชนอยู่ในถิ่นเกิดตัวเองไม่ได้ แห้งแล้งไม่มีจะกิน ต้องอพยพหนีออกจากบ้านเกิด ทั้งครอบครัว ต้องเข้ามาแสวงโชคในเมือง แบบนี้มันคือความมั่นคงของครอบครัว มันอยู่ไม่รอดแล้วประเทศจะไปได้อย่างไร หากพูดกันแต่เรื่องหาเงินหาทองกัน แต่มันต้องทำให้ประเทศชาติต้องทำให้ชุมชน ครอบครัว ต้องมีความมั่นคงต่างหาก เพราะหากไม่มั่นคงก็พังพินาศเลย มันก็เป็นความล้มเหลวของระบบเศรษฐกิจ

วิวัฒน์ ให้ข้อเสนอนี้ว่า การขับเคลื่อนนโยบายเศรษฐกิจ หากจะทำโดยไม่ขัดกับหลักเรื่องเศรษฐกิจพอเพียงมากจนเกินไป เรื่องนี้ก็เคยพูด และบอกไปแล้วว่า สิ่งที่ท่านทรงทำไว้ให้ดูเป็นตัวอย่าง ทำไม่ไม่ทำ เช่น เรื่องการจัดกรน้ำ ที่ทำแล้ว ทำให้ประชาชนปลดหนี้ได้ชีวิตมีความสุขได้จริง ท่านทรงทำไว้แล้ว แต่ก็กลับไม่รู้เรื่องกัน ก็งงๆ อยู่เหมือนกันว่าทำไมหูตาอดขนาดนั้น

เมื่อถามว่าพระบรมราโชวาท พระราชดำรัสที่สำคัญ ที่คิดว่าคนไทยสามารถนำไปใช้ในการใช้ชีวิต ในการทำงาน ดำเนินชีวิตหลักๆ มีอะไรบ้าง **วิวัฒน์** ตอบว่า ผมเชื่อในเรื่อง **ความเพียร** ที่ท่านทรงสอนพวกเรา ที่เคยตามเสด็จพระองค์ท่าน ว่า ทำไปเถอะ ทำไปเรื่อยๆ ความพอเพียงที่ท่านว่า ตอนแรกคนอาจไม่เชื่อ ก็ทำไป อาจสัก 10 ปี 20 ปี 30 ปี แต่วันหนึ่งเมื่อเศรษฐกิจล่มลง เมื่อเขาทุกข์เข็ญ สิ่งนี้จะเป็นที่พึ่งให้เขาได้

- ในฐานะเป็นกรรมการปฏิรูปการศึกษา คิดว่าแนวทางต่างๆ ของศาสตร์พระราชาจะสามารถนำไปขับเคลื่อน สานต่อในกรรมการปฏิรูปได้หรือไม่?

ปรัชญาของพระบาทสมเด็จพระเจ้าอยู่หัวรัชกาลที่ 9 ได้ถูกรับไว้เป็นเป้าหมายสำคัญ

ของการปฏิรูปการศึกษา ซึ่งที่จริงไม่ใช่แค่กับการปฏิรูปการศึกษาเท่านั้น แต่ทุกมิติ ปรัชญาและแนวทางของท่านระบุไว้หลายส่วน เช่น ในรัฐธรรมนูญ ตั้งแต่มาตราแรกของหมวดปฏิรูปที่ยึดหลักปรัชญาของความพอเพียงเป็นเรื่องใหญ่ในการปฏิรูปทุกมิติ

ในส่วนของการปฏิรูปการศึกษาต้องยึดหลักศาสตร์พระราชาเป็นหลัก อย่างสถาบันการศึกษาเองก็มีบางแห่ง เช่น สถาบันเทคโนโลยีพระจอมเกล้าเจ้าคุณทหารลาดกระบัง ทางอธิการบดีก็มีภาระนัดหารือกันแล้วว่า จะให้มีการตั้งสถาบันในลักษณะวิทยาลัยขึ้นมา เหมือนกับให้เป็นหนึ่งคณะขึ้นมาเลย ให้มีการสอน ทำวิจัย ค้นคว้า เพื่อสืบทอดศาสตร์พระราชาต่อไปให้ได้ เท่าที่ทราบมีประมาณ 45 มหาวิทยาลัย เขาจะทำแล้ว รวมถึงมหาวิทยาลัยราชภัฏ 38 แห่ง เขาก็จะทำเช่นกัน ทำแบบจริงจังด้วย ในลักษณะการขับเคลื่อนศาสตร์พระราชาส่งสู่ท้องถิ่น เพื่อให้รักษาความเป็นเอกลักษณ์ของท้องถิ่น และช่วยพัฒนาท้องถิ่นโดยใช้ศาสตร์พระราชาขับเคลื่อน มีการเขียนไว้ในกฎหมายการจัดตั้งมหาวิทยาลัยราชภัฏชัดเจน

ส่วนในแผนยุทธศาสตร์ชาติที่จะจัดทำขึ้นก็มีอยู่เช่นกัน เท่าที่ทราบเขาบอกจะยึดแนวทางของในหลวงรัชกาลที่ 9 ในยุทธศาสตร์ชาติแต่ละมิติ เพียงแต่การใช้จ่ายอาจใช้หลายแบบ แต่ก็มีเรื่องพวกเศรษฐกิจพอเพียง การสานต่อศาสตร์พระราชา การสานต่อแนวพระราชดำริ.

โดย วรพล กิตติธรรมากร



สืบสานศาสตร์พระราชา ผ่านกลไก 3-5-7

6 เรื่องการสืบสาน-สานต่อ ศาสตร์พระราชา เคยมีการศึกษาเรื่องนี้อย่างจริงจัง สมัยที่ยังมีสภาขับเคลื่อนการปฏิรูปประเทศ (สปท.) โดยที่ประชุม สปท.ได้เห็นชอบให้มีการตั้ง คณะกรรมการขับเคลื่อนสืบสานศาสตร์พระราชา สภาขับเคลื่อนการปฏิรูปประเทศ โดยมี ปานเทพ กล้านรงค์ อดีตรองอธิบดี ป.ป.ช. เป็นประธาน ที่ได้ศึกษาเรื่องศาสตร์พระราชาและการสานต่อ จนมีการจัดทำรายงานอย่างเป็นทางการเรื่อง การขับเคลื่อนสืบสานศาสตร์พระราชาเพื่อการปฏิรูปประเทศ ที่ต่อมา สปท.ลงมติเห็นชอบและส่งต่อให้รัฐบาลไปศึกษาและดำเนินการ

คณะกรรมการชุดดังกล่าว **วิวัฒน์ ศัลยกำธร** ในฐานะอดีตสมาชิกสภาขับเคลื่อนการปฏิรูปประเทศ ก็เข้าไปมีส่วนสำคัญในฐานะรองประธานคณะกรรมการชุดดังกล่าว จนได้ข้อสรุปออกมาเป็นรายงานข้างต้น

วิวัฒน์ ย้ำว่า การสานต่อศาสตร์พระราชา ควรยึดหลักปฏิบัติคือ 3-7-5 แยกเป็นส่วนแรก เห็นว่าการขับเคลื่อนสืบสานงานของพระองค์ท่านต้องทำใน 3 ระดับ ระดับสำคัญสุดคือระดับชุมชนและท้องถิ่น ต้องเอาจริงกับการจัดตั้งโครงข่ายประสานงานระดับท้องถิ่นให้ได้ เช่น ให้มีผู้นำขับเคลื่อนระดับท้องถิ่นแห่งละ 9-12 คน

2.ระดับจังหวัด ตอนนี้ก็เริ่มทำกันแล้ว มหาตมไทยตอนนั้นทำแล้ว จริงๆ ก็เริ่มมาสองปีแล้ว แต่เพิ่งจะมาเห็นผลตอนนี้ เราก็ไปอบรมให้จังหวัดละ 12 คนที่จะมีคนจากฝ่ายต่างๆ เช่น กระทรวงมหาดไทย กระทรวงเกษตรฯ ตัวแทนองค์กรปกครองส่วนท้องถิ่น แต่ข้าราชการก็ได้ผลสัก 60 เปอร์เซ็นต์ ที่เหลือก็มีหนีเรียนกัน ไม่ค่อยเอาจริงเอาจังกัน ก็ส่งมาอบรมที่มามอเอื้อง 3 วัน

3.ระดับชาติ ก็มีหลายคณะอยู่แล้ว มีอยู่ทุกกระทรวง เพียงแต่จะบูรณาการกันอย่างไร ก็อยู่ที่ว่าจะให้มีการบูรณาการกันอย่างไร แล้วใครจะ

เป็นคนทำ ก็เห็นว่าสำนักนายกฯ ควรเป็นแม่งาน จัดให้มีทีมงานมาบูรณาการกัน มาขับเคลื่อน

วิวัฒน์ กล่าวต่อไปว่า สำหรับ 7 ที่บอกก็คือ การต้องดึงความร่วมมือจาก 7 ภาคส่วนให้มาร่วม ไม่ใช่ให้ภาคราชการทำอย่างเดียวนั้นที่ทำอยู่ตอนนี้ มันไม่ถูกต้อง ไปไม่รอด หากทำเฉพาะราชการอย่างเดียวต้องไปดึงภาคส่วนเข้ามาช่วยอย่างน้อยให้ได้ 7 ฝ่าย คือภาควิชาการ-ศาสนา-ภาคประชาชน-ภาคเอกชน-สื่อมวลชน-ประชาสังคม โดยก็เช่นดึงคนที่ทำงานในมูลนิธิต่างๆ ที่ทำเรื่องเศรษฐกิจพอเพียงก็ดึงมา แต่ต้องเอาคนที่รู้จริงมา

ส่วน 5 ก็คือ เรื่องการปฏิบัติ ที่ 3 ระดับ 7 ภาคส่วน ต้องทำ 5 เรื่องด้วยกัน

1.ต้องมีระบบประสานงานกันให้ได้

ประสานคน ประสานเป้าหมาย อุดมการณ์ให้ไปด้วยกันให้ได้ เช่น ความพอเพียงคืออะไร ต้องเอาให้ชัด ต้องหลอมความคิดให้ชัด มีการฝึก



อบรมอย่างจริงจัง สรุปรคือประสานงาน ประสานคน ประสานเป้าหมาย ประสานอุดมการณ์ว่าจะพอเพียงกันอย่างไร ไม่ใช่ต่างคนต่างพอเพียงตามทัศนะของตัวเอง ถ้าแบบนี้ไปไม่รอด ถ้าเป้าหมายนั้นคนละเป้าหมายกันก็ไปด้วยกันไม่ได้

2.ต้องบูรณาการแผน งบประมาณ และยุทธศาสตร์ เรื่องพวกนี้ทุกหน่วยโดยเฉพาะราชการมีอยู่แล้ว แต่ไม่เคยบูรณาการกันเลย 10 หน่วยก็ลงไปประชุมชาวบ้านกันสิบครั้ง ชาวบ้านก็มัน หลัการไม่เหมือนกันเลย

3.ต้องมีระบบติดตาม ไม่ใช่ทำแล้วก็ทิ้งแบบนั้นก็ไม่เกิดประโยชน์ ถ้าไม่มีการติดตามประเมินผล การให้กำลังใจ การให้ความช่วยเหลือ เมื่อคนทำแล้วเขาติดขัดด้านเทคนิค เช่น หากติดขัดงบประมาณ ก็ต้องตามไปให้การสนับสนุน ไม่ใช่โยนทิ้งปล่อยไปเลย การติดตามช่วยเหลือเป็นเรื่องใหญ่มาก เพราะบางชุมชนเขาเก่งแข็งแรงก็ได้ด้วยตัวเอง แต่บางชุมชน บางคนไปไม่รอด ก็ต้องไปติดตามช่วยเหลือ

4.เมื่อเขาทำแล้วเกิดความรู้ นวัตกรรมใหม่ๆ ก็ต้องมีการจัดการนำสิ่งที่ชาวบ้านค้นพบเอามาบริหารจัดการองค์ความรู้ ต้องนำมาพัฒนา

ต่อ อย่างปล่อยให้มันหายไปเฉยๆ

5.ต้องนำมาเผยแพร่ สื่อสารกัน เพราะคนที่ทำงาน เมื่อได้แลกเปลี่ยนกันก็จะได้ประสบการณ์ ความรู้มากขึ้น แล้วก็สื่อสารไปสู่สังคมทุกกลุ่ม ทั้ง 5 กลไกนี้มีความจำเป็น ต้องทำให้ครบ ต้องประสานงานกัน ตามยุทธศาสตร์ 3-5-7 คือ 3 ระดับ-5 กลไก-7 ภาคส่วน

เมื่อถามว่าเป็นห่วงหรือไม่ที่คนรุ่นใหม่ คนที่จะเติบโตขึ้นมาในอนาคต เขาจะลืมนั่น ไม่เข้าใจสิ่งเหล่านี้ พวกศาสตร์พระราชา แล้วจะทำอย่างไรให้เขาเข้าใจรับรู้ได้ **วิวัฒน์** ให้ความเห็นว่า ถ้าเราสามารถสร้างกลไก 3-5-7 ที่เสนอไป การที่จะมีกลไกสื่อสารต่อไปก็คือประชาชนจำนวนมากที่ต้องลุกขึ้นมา ถ้าประชาชนลุกขึ้นมาจำนวนมาก เหมือนกับวัดที่ประชาชนทุกคนต้องเอาลูกไปบวช ต้องสร้างวัด ช่วยกันทำบุญ ทำแบบนั้นที่เป็นกิจกรรมที่ทำด้วยศรัทธา มันจะอยู่ได้เป็นพันๆ ปี

แต่ถ้าประชาชนไม่สนใจเลย แล้วภาครัฐก็ไม่สนับสนุนจริง ทำกันแค่พอเป็นพิธี แล้วภาคการศึกษาที่ทำหลักสูตรให้เด็กท่องแล้วจบ ไม่มี

การปฏิบัติจริง ถ้าทำกันอยู่แบบที่ทำกันทุกวันนี้ ไม่เกินร้อยปีจบ แต่ถ้าเอาจริง ลงลึก ให้เป็นวิถีชีวิต อย่างที่คนนำลูกไปบวช มีการศึกษาจริงจัง ให้เรียนปริยัติธรรม มีการนำคำสอนของพระพุทธเจ้ามาเรียนกันอย่างจริงจัง แล้วไปปฏิบัติกันจนเห็นผล มันก็จะอยู่นาน ไม่ต่างอะไรกับศาสนา เป็นปรัชญาอย่าง สัตยาเคราะห์ ของคานธี ก็มีสถาบันสัตยาเคราะห์ ก็ทำให้สัตยาเคราะห์อยู่ยาวเป็นร้อยๆ ปี

..หากปล่อยแบบนี้ ปล่อยให้รัฐบาลทำฝ่ายเดียวแบบนี้ ทำกันแบบที่ทำกันอยู่ทุกวันนี้ ไม่ถึงร้อยปีหรอก เดียวก็เจียบ ก็ทำกันตามคำสั่งพอเป็นพิธี มันไม่ได้เข้าไปในจิตวิญญาณ เรียกว่าไม่ได้ระเบิดจากข้างในอย่างที่พระองค์ท่านเคยรับสั่งคือไม่เข้าใจและเข้าใจไม่ถึงเรื่องความพอเพียง หากเข้าใจและปฏิบัติด้วยจะยิ่งกว่ามีเงินเป็นแสนล้าน เพราะความพอเพียงเป็นทรัพย์ยิ่งกว่าทรัพย์แสนล้าน ยกที่คนธรรมดาจะเข้าใจ แต่คนเข้าถึงได้

ถามย้ำไปว่าถึงขนาดมีค่ามากกว่าเงินเป็นแสนล้านเลยหรือ **วิวัฒน์** ฟังคำถามแล้วอธิบายว่าคือขณะที่คนเราเริ่มจากศูนย์ พอจบการศึกษา พอแม่ก็เริ่มปล่อย คนก็เริ่มทำงาน หาเงิน เริ่มซื้อบ้าน

“...ท่านก็เคยทรงฝากไว้ว่า “งานเรายังไม่เสร็จ” ผมเชื่อว่าคนไทยเองก็รับทราบ และรู้สึกว่าจะต้องช่วยกันสานงานของพ่อให้ได้ เพราะพ่อทรงเคยสั่งไว้ว่า งานเรายังไม่เสร็จ อันนี้พูดแบบประสาชาวบ้าน ดังนั้น ลูกๆ ทุกคนที่รักพ่อจริงก็ช่วยกันสืบสานงานพ่อ อย่าปล่อยให้คำสอน คำพูดนั้นหายไปในอากาศ...”

จากนั้นก็เริ่มอยากมีบ้านชายทะเล พอมียายทะเล ก็อยากมีบนภูเขา จากนั้นก็อยากมีบ้านอยู่ต่างประเทศ หรือรถยนต์ มีรถยนต์รุ่นใหม่ๆ ออกมาก็คอยไปซื้อ ตะเกียบตะกั่วเงินไปซื้อมาเรื่อยๆ ทั้งชีวิต แต่วันไหนถ้าพอจะหายเหนื่อยทันที การพ่อก็ต้องมีให้เหลือกินเหลือใช้ก่อนแล้วถึงค่อยพ่อก็ไม่ใช่อยังโง่อยู่เลยแล้วยังซีเกียด แล้วบอกว่าพ่อกับแล้วแบบนี้เขาเรียกซีเกียด แต่ถ้ารู้จักพอเมื่อไหร่ มันจะมีความสุข ชีวิตจะมีความสุขสะดวกสบายทันที

บางคนนอนบ้านไม้ไฟ บอกมีแค่นี้พอแล้ว ไม่ได้อยากนอนบ้านตึก เพราะอยู่แล้วเย็นสบาย บางคนก็เอาดินมาปั้นเป็นบ้าน อยู่บ้านดิน แล้วใช้ชีวิตแบบสบายๆ ทำงานวันละหนึ่ง-สองชั่วโมงก็พอกินแล้ว ที่เหลือก็เที่ยวเล่น เอาเวลาไปช่วยเหลือคนโน้นคนนี้ เป็นชีวิตที่มีคุณค่ามาก คุณว่าชีวิตแบบนี้มันดีกว่าหรือไม่ พระพุทธเจ้าไม่มีอะไรเลย มีแค่บาตรใบเดียว แล้วทำไมยังใหญ่ขนาดนั้นได้ ก็เพราะท่านพอแล้ว มีบาตรใบเดียว บ้าน

ก็ไม่มี อาศัยนอนโคนไม้

หากคนเรารู้จักการพอได้เร็ว ก็มีความสุขเร็ว ก็จะไม่ทุกข์ สิ่งเหล่านี้ต้องเรียนรู้ ไม่ใช่เรียนเศรษฐศาสตร์จนจบปริญญาเอก ได้ดอกเตอร์ แต่ก็ไม่รู้จักพอ ขนาดมีเงิน 10 ล้าน ยังคร่ำอยู่เลย กลัวจะอดตาย บางคนมีร้อยล้านบอกยังไม่ได้ ต้องมีเพิ่มอีกสัก 900 ล้านบาท บอกว่าเพราะเดี๋ยวเงินจะเฟ้อ ต้องตะเกียบตะกั่วหาต่อ ทั้งที่อายุก็ปาเข้าไป 70 ปีแล้ว ยังตะเกียบตะกั่วไม่รู้จักพอ ไปลงทุนต่างๆ อย่างไม่รู้จักพอ แล้วก็ไปก่อหนี้ก่อสิน ไปเที่ยวกว้านซื้อที่ดิน บางแห่งมีชาวบ้านเขาอยู่ก็ไปไล่ที่ หากไม่ย้ายออกไปก็ให้ตำรวจไปจับ ก็สร้างเวรสร้างกรรม สร้างทุกข์ ทั้งที่หากเมื่อไหร่รู้จักพอชีวิตจะสบายมาก

- ศาสตร์แห่งพระราชา หากมีการนำไปใช้ ศึกษา เรียนรู้ ปฏิบัติอย่างจริงจัง จะทำให้สังคมมีความสุขยิ่งขึ้น?

สังคมยั่งยืน ชัดเจน เพียงแต่อยู่ที่ว่าจะมีการลงมือทำกันจริงหรือไม่ ถ้าไม่ทำตามก็ไม่มีความยั่งยืน เขาก็รู้กันทั้งโลก แต่คนจะเข้าใจไม่ใช่เรื่องง่าย การที่คนจะเข้าใจเรื่องพวกนี้ บางคนฟังแค่ให้ผ่านหูไป แต่ก็ไม่เข้าใจจะเข้าใจกันได้ทุกคน ถ้ามองไปว่า หลัง 26 ตุลาคม ศาสตร์พระราชาก็จะยังคงอยู่ในใจคนไทยทั้งชาติตลอดไป วิวัฒน์ กล่าวไว้ว่า ผมก็มีความเชื่อมั่น เพราะดูจากภาพที่ปรากฏที่บริเวณท้องสนามหลวง ที่ได้เห็นภาพแห่งความรัก ความเอื้อเฟื้อ ความสามัคคีกัน ท่านเคยตรัสเรื่องสามัคคีคือพลัง ช่วยค้ำจุนแผ่นดินไทย

“ท่านก็เคยทรงฝากไว้ว่า “งานเรายังไม่เสร็จ” ผมเชื่อว่าคนไทยเองก็รับทราบ และรู้สึกว่าจะต้องช่วยกันสานงานของพ่อให้ได้ เพราะพ่อเคยทรงสั่งไว้ว่า งานเรายังไม่เสร็จ อันนี้พูดแบบประสาชาวบ้าน ดังนั้น ลูกๆ ทุกคนที่รักพ่อจริงก็ช่วยกันสืบสานงานพ่อ อย่าปล่อยให้คำสอน คำพูดนั้นหายไปในอากาศ”.

ชวนนายคว่ำร่างพรบ.น้ำ

ขยายพิจารณาพ.ร.บ.น้ำรอบ 4

นายกสมาคมชวานาฯ ย้ำจุดยืนห้ามเก็บเงิน ขณะล่ารายชื่อ 10 จังหวัดเอาคืน รัฐเรียกค่าเสียหายให้ทำทำ แก้มลิง กลุ่มอีสทวอเตอร์ฯ เก็บ 3 บาท/ลบ.ม.กระทบใช้น้ำดิบรวม 30 ล้านลบ.ม. วิปสนช.ยกประวัติศาสตร์ร่าง พ.ร.บ.ส่งถูกตีตกสูง ขยายเวลาพิจารณารอบ 4

คณะกรรมการวิสามัญพิจารณาร่างพระราชบัญญัติ (พ.ร.บ.) ทรัพยากรน้ำ พ.ศ... ต้องขยายเวลาพิจารณาออกไปอีกรอบ หลังมีเสียงวิพากษ์วิจารณ์อย่างหนัก เฉพาะอย่างยิ่งจากชวานา กรณีที่จะมีการออกกฎหมายลูกเรียกเก็บค่าใช้น้ำสาธารณะจากภาคส่วนต่างๆ รวมถึงเกษตรกรที่ปลูกข้าวเกิน 50 ไร่ที่ถูกระบุเป็นข้าวเพื่อการพาณิชย์รวมถึงพืชเกษตรและปศุสัตว์ต่างๆ

ต่อหน้า 15

ข่าวต่อ ชวานา

เมื่อวันที่ 11 ตุลาคม 2560 สถานีข่าวสปริงนิวส์ร่วมกับหนังสือพิมพ์ฐานเศรษฐกิจจัดเสวนาโต๊ะกลมหัวข้อ “ข้ามทะเลกฎหมายทรัพยากรน้ำ: ประชาชนรับกรรม?” สรุปรประเด็นสำคัญจากทั้งในและนอกเวทีดังนี้

นายสุเทพ คงมาก นายกสมาคมชวานาและเกษตรกรไทยกล่าวว่า ชวานาถือเป็นผู้มีส่วนได้เสียตามร่าง พ.ร.บ.นี้ มีคำถามจากชวานาและจากประชาชนทั่วไปว่าจะมีการออกกฎหมายเพื่อเก็บค่าใช้น้ำจากชวานาสมควร



△ สถานีข่าวสปริงนิวส์ ร่วมกับ saw.ฐานเศรษฐกิจ จัดเสวนาโต๊ะกลมหัวข้อ “ข้ามทะเลกฎหมายทรัพยากรน้ำ : ประชาชนรับกรรม?” เมื่อวันที่ 11 ตุลาคม 2560

หรือไม่ จากเดิมต้นทุนการใช้น้ำของชวานานำมาจากธรรมชาติเป็นหลัก ดังนั้นก่อนที่รัฐบาลจะเรียกเก็บค่าใช้น้ำจากชวานาควรลงทุนโครงสร้างพื้นฐานให้เกษตรกรได้ใช้น้ำอย่างไม่ขาดแคลนเสียก่อนไม่ใช่มารเรียกเก็บค่าใช้น้ำจากชวานาก่อน

“การเขียนกฎหมายว่าเราต้องเสียค่าน้ำ ชวานา 3.7 ล้านครัวเรือน หรือประมาณ 30-40 ล้านคนต้นตระหนักกันทั่วประเทศ เพราะมองว่าไม่สมควรวันนี้กระทรวงเกษตรพยายามช่วยลดต้นทุนการผลิตให้กับเกษตรกรให้พึ่งพาตัวเองเป็นหลักแต่จู่ๆ มาบอกว่าต้องเสียค่าน้ำ โดยแบ่งผู้ใช้น้ำเป็น 3 ประเภทที่เราไม่อยากเห็นในพ.ร.บ.ฉบับนี้คือมีค่าน้ำเก็บเงินจากเกษตรกรไม่ว่ามีการใช้น้ำระดับไหนก็ตาม ตัวอย่างแค่สูบน้ำเข้านาต้นทุนค่าน้ำมันต่อไร่ก็ตก 400-500 บาทแล้ว มาเก็บค่าน้ำอีกไม่สมควรอย่างยิ่งวันนี้ทางรัฐมนตรีเกษตรฯ พล.อ.ฉัตรชัย สาริกัลยะ ก็ยืนยันชัดเจนว่าเกษตรกรไม่ต้องเสียค่าน้ำแน่นอน หากจะเก็บเราขอให้

คว่ำร่างกฎหมาย”

เอาคืนเก็บค่าที่แก้มลิง

อย่างไรก็ดีล่าสุดวันที่ 12 ตุลาคม 2560 ทางแกนนำสมาชิกชวานา 10 จังหวัดภาคกลาง อาทิ พระนครศรีอยุธยา ชัยนาท ลพบุรี อ่างทอง ได้มีมติเห็นชอบ รัฐบาลจะเก็บค่าน้ำจากเกษตรกรผ่าน พ.ร.บ.ทรัพยากรน้ำ ทางเจ้าของที่นาที่มีโฉนดที่ดินถูกต้องจะเรียกร้องติดเก็บค่าน้ำจากรัฐบาล 50 สตางค์ต่อลูกบาศก์เมตร เช่นเดียวกัน เพราะเป็นผู้เสียสละที่นาให้รัฐบาลใช้ทำเป็นแก้มลิงรับน้ำไม่ให้น้ำเข้าเมืองหลวง ดังนั้นเพื่อให้เรื่องบานปลายเรียกร้องให้นายกรัฐมนตรีและรัฐมนตรีเกษตรฯ ต้องสั่งทันทีให้ยกมาตรากลุ่มผู้ใช้น้ำที่เป็นเกษตรกรเชิงพาณิชย์ออกไปเลย ปัจจุบันชวานากลุ่มนี้ไม่ได้รับการชดเชยในการให้ที่นาทำเป็นแก้มลิง แต่ได้ยอมทุกอย่างเพื่อไม่ให้มีความขัดแย้ง

อีสทวอเตอร์ฯ กระทบ 10%

นายเชิดชาย ปิติวัชรากุล กรรมการผู้จัดการบริษัท ยูนิเวอร์แซล ยูทีลิตี้ส์ จำกัด (มหาชน) หรือยูยู ผู้ผลิตน้ำประปาแบบครบวงจรในเครือบริษัท จัดการและพัฒนาทรัพยากรน้ำภาคตะวันออก จำกัด (มหาชน) หรืออีสทวอเตอร์กล่าวว่า ภาคเอกชนด้วยกันยังไม่มีการเคลื่อนไหวต่อร่าง พ.ร.บ.นี้ ที่มีหลักการใครใช้น้ำสาธารณะต้องรับภาระค่าใช้จ่ายในส่วนของอีสทวอเตอร์ ล่าสุดได้มีการตั้งคณะทำงานภายในเพื่อศึกษาผลกระทบ ข้อมูลเบื้องต้นกลุ่มอีสทวอเตอร์ ใช้น้ำดิบที่มาจากแหล่งน้ำสาธารณะสัดส่วนรวมกันราว 10% ของการใช้น้ำดิบทั้งหมด หรือมีสัดส่วนรวม 30 ล้านลูกบาศก์เมตร (ลบ.ม.) ของปริมาณน้ำดิบจากแหล่งต่างๆที่ทางกลุ่มใช้ต่อปีรวม 377 ล้านลบ.ม.โดยปริมาณน้ำดิบดังกล่าวสัดส่วนอีก 90% จะมาจากแหล่งน้ำชลประทาน เช่นอ่างเก็บน้ำหนองปลาไหล อ่างเก็บน้ำดอกกรายจ.ระยอง เป็นต้น โดยเสียค่าน้ำดิบให้กรมชลประทาน 50 สตางค์ต่อลบ.ม. และ 10% หรือปริมาณน้ำ 30 ล้านลบ.ม. จะมาจากแหล่งน้ำสาธารณะ “การเก็บค่าใช้น้ำจากแหล่งน้ำสาธารณะตามพ.ร.บ.น้ำ เบื้องต้นจะเก็บภาคอุตสาหกรรม 3 บาทต่อลูกบาศก์เมตร หรือสูงขึ้น 6 เท่าจากที่เราใช้น้ำจากแหล่งชลประทาน ในธุรกิจของกลุ่ม กระทบ 10% เพราะว่าเราใช้น้ำสาธารณะ ถือว่ากระทบก็ไม่มากนัก ส่วนในกลุ่มอุตสาหกรรมอื่นก็ถึงกระทบไปในแต่ละประเภทธุรกิจ เช่น คนที่ใช้น้ำจากแหล่งน้ำสาธารณะใน

การผลิตจากเดิมไม่เคยเสีย ก็
ต้องเสีย”

ขยายพิจารณาร่างรอบ 4

นายหาญณรงค์ เยาวเลิศ
ประธานมูลนิธิเพื่อการบริหารจัด
การน้ำแบบบูรณาการ(ประเทศไทย)
ในฐานะกรรมาธิการวิสามัญ
พิจารณาร่างพระราชบัญญัติ
(พ.ร.บ.) ทรัพยากรน้ำ พ.ศ.
สภานิติบัญญัติแห่งชาติ
(สนช.) กล่าวว่า ในอดีตตั้งแต่
ปี 2534 กฎหมายน้ำมีการยก
ร่างกันมาหลายฉบับ แต่ครั้ง
พอเข้าสู่การพิจารณาของรัฐสภา
จะถูกตีตกตลอด จากประเด็น
ในเรื่องค่าใช้น้ำ ขณะนี้การ
พิจารณาร่าง พ.ร.บ.ทรัพยากร
น้ำ พ.ศ.....ได้พิจารณาถึงมาตรา
ที่ 100 แล้ว แต่ยังไม่รวมในเรื่อง
ประชามติ ล่าสุดวันที่ 12 ตุลาคม
2560 ที่ประชุม สนช.ได้มีมติ
ขยายเวลาการพิจารณาร่าง
พ.ร.บ.ทรัพยากรน้ำ ออกไปอีก
90 วันจากเดิมจะครบกำหนดใน
วันที่ 25 มกราคม 2561 ซึ่งนี้
เป็นการขยายเวลาครั้งที่ 4 ■

คนกรุงซ็อก ท่วมหนัก55จุด

ฝนถล่มชั้นใน รถราจมน้ำอื้อ

ผู้ว่าฯอัศวินขอโทษคนกรุง
ระบายน้ำช้า ทำท่วมหนัก
เดือดร้อน □ อ่านต่อหน้า 10

●ท่วมหนัก □ต่อจากหน้า 1

ไปทั่ว หลังฝนถล่มชุกใหญ่ข้ามคืน ส่งผลให้น้ำท่วมขังสูง 55 จุด ทั้งวิภาวดี-จตุจักร-ลาดพร้าว-อโศก-เอกมัย-เพชรบุรีตัดใหม่ชั้นฝั่งชนฯ จนถึงบ้ายยังระบายไม่ได้ เผยวิกฤตหนักสุดรอบ 30 ปี กทม.เตือนภัยถึง 16 ต.ค. น้ำทะเลหนุนสูงสุด จับตา 16-18 ต.ค. มวลน้ำเขื่อนไหลบ่าถึงกรุงเทพฯ ด้านเขื่อนป่าสักฯ ปักธงเหลือง เหลือพื้นที่รับน้ำได้อีกแค่ร้อยละ 5 ของความจุอ่าง สิ่งบุรีพังกันน้ำพัง เร่งวางกระสอบทรายกัน ขณะที่ย่างทองทั้งขนของหนีน้ำ-ปลิงควายโผล่ อุดเตือนพายุฯ หนุนขึ้นฝั่ง ส่งผลทั่วประเทศฝนตกชุก 15-20 ต.ค.นี้

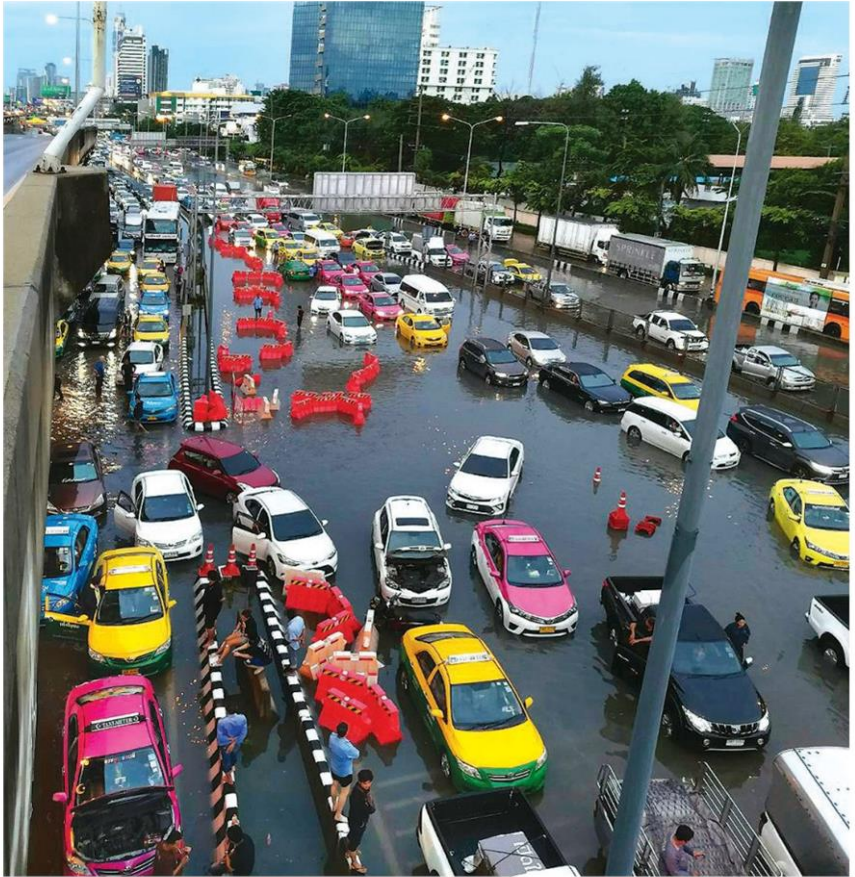
★'อัศวิน-แม่ทัพภาค1'ตรวจน้ำท่วม

จากกรณีฝนตกหนักตั้งแต่กลางคืนของคืนวันที่ 13 ต.ค. ต่อเนื่องมาจนถึงรุ่งเช้าของวันที่ 14 ต.ค. ทำให้หลายพื้นที่ของกรุงเทพฯมีน้ำท่วมขังสูง โดยเฉพาะถนนวิภาวดีรังสิต ถนนอโศก เอกมัย และพื้นที่กรุงเทพฯชั้นในนั้น

เมื่อวันที่ 14 ต.ค. พล.ต.อ.อัศวิน ขวัญเมือง ผู้ว่าราชการกรุงเทพมหานคร (กทม.) เปิดเผยภายหลังการลงพื้นที่ ตรวจสอบจุดน้ำเร่งระบายบริเวณหน้าบีเอ็ม ปตท. วิภาวดี บริเวณหน้าอาคารการบินไทย สำนักงานใหญ่ ถนนวิภาวดีฯ และถนนอโศก-ดินแดง หน้า ซ.สุทธิพร 1 ซึ่งเกิดน้ำท่วมขังเนื่องจากมีฝนตกหนักข้ามคืน โดยมี นายจกภัทนต์ ธีรวงศ์ รองผู้ว่าฯ กทม. คณะผู้บริหารกทม. พล.ท.ผู้เกียรติ ศรีนาคา แม่ทัพภาคที่ 1 และหน่วยงานที่เกี่ยวข้อง ร่วมลงพื้นที่

★ เร่งระบายน้ำข้ามคืน

พล.ต.อ.อัศวินกล่าวว่า เมื่อคืนวันที่ 13 ต.ค. ที่ผ่านมาได้เกิดฝนตกหนักมากปกคลุมทั่วกรุงเทพมหานคร ตั้งแต่ช่วงเวลา 23.00 น. ต่อเนื่องจนถึงเวลา 06.00 น. ของเช้าวันที่ 14 ต.ค. โดยมีปริมาณฝนสูงสุดที่สำนักงานเขตพระนครวัดได้ 214.5 มิลลิเมตร (มม.) สถานี



สูบน้ำภายใต้เจริญ เขตภาษีเจริญ 214 มิลลิเมตร สถานีสูบน้ำคลองมอญ เขตบางกอกน้อย 208 มิลลิเมตร สำนักงานเขตยานนาวา 195 ม.ม. คลองสนามชัย เขตจอมทอง 178 มิลลิเมตร และบึงมักกะสัน เขตราชเทวี 177.5 มิลลิเมตร ซึ่ง กทม. ได้เร่งระบายน้ำอย่างต่อเนื่องตลอดทั้งคืน อย่างไรก็ตาม ด้วยปริมาณน้ำฝนที่มากถึง 214.5 ม.ม. ซึ่งถือว่าอยู่ในระดับวิกฤต จึงมีน้ำท่วมขังในหลายพื้นที่

★ พื้นที่ที่ท่วมขัง 55 จุด

ผู้ว่าฯกทม.กล่าวต่อว่า ศูนย์ควบคุมระบบป้องกันน้ำท่วมกรุงเทพมหานครรายงานน้ำท่วมขังทั้งหมด 55 จุด และเจ้าหน้าที่ กทม. ได้ระดมกำลังเข้าแก้ไขสถานการณ์ ทำให้

ท่วมกรุง - สภาพถนนวิภาวดีฯ บริเวณแยกสุทธิสาร 1 ใน 55 จุดในกรุงเทพฯ ที่มีปัญหาน้ำท่วมขังสูง หลังเกิดฝนตกหนักรถจมน้ำจุดเสียจำนวนมาก จนการจราจรติดขัดตลอดทั้งวัน เมื่อวันที่ 14 ต.ค.

ขณะนี้น้ำแห้งเกือบทุกจุดแล้ว คงเหลือเฉพาะบางจุดที่ยังมีน้ำท่วมขัง เช่น ถนนวิภาวดีฯ ฝั่งขาเข้า ถนนเพชรเกษม ถนนอโศกมนตรี ถนนเอกมัย ซึ่งกทม. จะเร่งระบายน้ำอย่างต่อเนื่องจนกว่าน้ำจะแห้งหมดทุกจุดและกลับสู่สภาวะปกติต่อไป ทั้งนี้ ได้กำชับให้ ผู้อำนวยการเขตทุกเขตตรวจสอบสภาพพื้นที่พร้อมเร่งแก้ไขปัญหา และให้ความช่วยเหลือประชาชน

เป็นการเร่งด่วน

★ วางกระสอบทรายรับน้ำเหนือบ้ำ

สำหรับการบริหารจัดการน้ำเหนือที่จะไหลผ่านแม่น้ำเจ้าพระยาลงสู่พื้นที่กรุงเทพมหานครนั้น ตนเองพร้อมคณะผู้บริหาร สำนักการระบายน้ำ สำนักงานเขตและหน่วยงานที่เกี่ยวข้อง ได้ลงพื้นที่ตรวจระดับน้ำและการเตรียมความพร้อมของพื้นที่ริมแม่น้ำเจ้าพระยาโดยทางเรือ เมื่อวันที่ 12 ต.ค. พบว่าระดับน้ำในแม่น้ำเจ้าพระยาซึ่งรับน้ำเหนือที่กรมชลประทานระบายเข้าสู่พื้นที่กทม. ในอัตรา 2,600 ลบ.ม.ต่อวินาทีแล้วยังอยู่ต่ำกว่าระดับคันกันน้ำของกรุงเทพมหานครมากกว่า 1 เมตร ส่วนชุมชนนอกแนวคันกันน้ำจำนวน 18 ชุมชน ในพื้นที่ 10 เขต รวม 430 หลังคาเรือน ที่จะได้รับผลกระทบนั้น กรุงเทพมหานครได้มีการเตรียมการช่วยเหลือในด้านต่างๆ ไว้แล้ว เช่น วางกระสอบทรายในแนวพื้นหลอ การสร้างสะพานไม้เป็นทางเดินเข้าออกชุมชน และแจ้งเตือนให้เฝ้าระวัง เป็นต้น

★ โต้ปิดคลองแสนแสบ

ส่วนกรณีข่าวลือในสื่อออนไลน์ว่าจะมีการปิดคลองแสนแสบเพื่อระบายน้ำเหนือนั้น ผู้ว่าฯกทม.ยืนยันว่า ไม่เป็นความจริงแต่อย่างใด เนื่องจากการระบายน้ำเหนืออาศัยการระบายน้ำผ่านแม่น้ำเจ้าพระยาเป็นหลัก ซึ่งกรุงเทพมหานครและกรมชลประทานได้มีการประสานงานกันอยู่ตลอดเวลา จึงขอให้ประชาชนมั่นใจ และติดตามข่าวสารที่เป็นข้อเท็จจริงจากกรุงเทพมหานคร รวมทั้งแจ้งปัญหาที่ท้วงติงได้ที่ ID Line : @bkk_best, www.facebook.com/bkk.best, ศูนย์ควบคุมระบบป้องกันน้ำท่วม โทร. 0-2248-5115 หรือสายด่วนกทม.1555

★ 'อัสวิน' ขอโทษคนกรุงระบายน้ำซ้ำ

“น้ำท่วมครั้งนี้หนักสุดในรอบ30ปี ไม่ต้องโทษใคร โทษที่ผมโทษที่ตัวเอง โทษที่ผู้ว่าฯกทม.นี้แหละเอาใจมันออกตัวเอง ผมต้องขอโทษประชาชนด้วยที่ต้องเดือดร้อนกับปัญหาน้ำท่วมซ้ำ แต่เนื่องจากปริมาณน้ำฝนที่ตกลงมามีค่อนข้างเยอะ ประกอบกับน้ำในคลองมีปริมาณมากจึงส่งผลให้การระบายน้ำทำได้ไม่เต็มที่ ทำให้ต้องใช้เวลาในการระบายน้ำเพิ่มขึ้น ซึ่ง กทม. ไม่ได้มีเจตนาใจ โดยได้มีการจัดเจ้าหน้าที่เร่งระบายน้ำตามจุดต่างๆ

ทั่วพื้นที่อย่างต่อเนื่องตั้งแต่เมื่อคืน จนถึงขณะนี้ปริมาณน้ำในพื้นที่ต่างๆ แท้งเกือบหมดแล้ว เหลือเพียง 2-3 จุดเท่านั้นที่ยังมีน้ำขังอยู่ แต่ลดลงเรื่อยๆ ซึ่งกำลังเร่งระบายน้ำในจุดที่เหลืออยู่อย่างต่อเนื่อง คาดว่าหากไม่มีฝนตกลงมาเพิ่มอีกไม่นานน้ำน่าจะแห้งทั้งหมด ขณะเดียวกันขอขอบคุณประชาชนที่ทิ้งขยะได้ถูกที่มากขึ้น ปัจจุบันอาจมีขยะอุดตันตะแกรงระบายน้ำบ้างแต่เป็นส่วนน้อยเมื่อเทียบกับก่อนหน้านี้นี้ ซึ่งกทม.เร่งระบายน้ำในพื้นที่อย่างเต็มที่เพื่อให้ประชาชนได้รับผลกระทบที่น้อยที่สุด และในวันที่ 15 ต.ค. จะร่วมกับทหาร ตำรวจ และหน่วยงานที่เกี่ยวข้องทำความสะอาด ถนนโอศก-ดินแดง ในบริเวณที่มีน้ำท่วมขัง” พล.ต.อ.อัศวินกล่าว

★ แจงอุโมงค์ไม่ช่วยระบายน้ำ

นายจกัณฑ์รัฐ เปิดเผยว่า ปัญหาสำคัญคือปริมาณน้ำฝนที่ตกลงมาในพื้นที่กรุงเทพฯถือว่าหนักมาก เกิน 200 มม. ซึ่งเรดาร์ตรวจสอบนั้นล่วงหน้าได้ 1-2 ชั่วโมงเท่านั้น และไม่สามารถทราบปริมาณฝนล่วงหน้าได้เช่นกัน ทำให้ปริมาณน้ำในคลองพื้นที่กรุงเทพฯเต็มหมดทุกคลอง จึงระบายออกได้ช้า ทำให้น้ำท่วมขังในพื้นที่ ประมาณ 55 จุด ตั้งแต่เวลาประมาณ 02.00 น. จนถึงช่วงเช้า

สำหรับอุโมงค์ระบายน้ำของ กทม. นั้น แม้จะมีการเปิดใช้แล้ว 8 แห่ง แต่ยังมีน้ำท่วมขัง โดยเฉพาะจุดที่อยู่ใกล้อุโมงค์ เช่น บริเวณ 5 แยกลาดพร้าว ใกล้กับอุโมงค์ระบายน้ำบางซื่อ นั้น ต้องยอมรับว่าอุโมงค์ของ กทม. นั้นดึงน้ำใต้คลองที่ใกล้เคียงได้ แต่ได้คลองอื่นๆ นั้นยังทำได้ช้า ทำให้น้ำเข้าสู่อุโมงค์ได้ช้าเมื่อเทียบกับปริมาณฝนที่ตกลงมา ส่วนกรณีการปล่อยน้ำเหนือนั้นยังไม่มีปัญหาเพราะ กทม. ได้ตกลงกับกรมชลประทาน ในการปล่อยน้ำเหนือว่าหากมีปริมาณมากให้แจ้งล่วงหน้า แต่จนถึงขณะนี้ กรมชลฯยังปล่อยน้ำในปริมาณ 2,300-2,400 ลบ.ม./วินาที ซึ่งปริมาณน้ำที่เขื่อนเจ้าพระยาในพื้นที่กรุงเทพฯรับได้อยู่ที่ 3,000 ลบ.ม./วินาที ในระดับความสูงของเขื่อน 2.80-3.50 เมตร จึงขอย้ำว่าปัญหาน้ำเหนือและน้ำทะเลหนุนนั้นขณะนี้ไม่มีปัญหาแต่อย่างใด ยังคงมีปัญหาระบายปริมาณฝนเป็นหลัก

★ ศูนย์น้ำท่วมเผย 55 จุดท่วมขัง

ที่ศูนย์ควบคุมระบบป้องกันน้ำท่วม

รายงานสภาพอากาศในพื้นที่กรุงเทพฯ ในรอบ 24 ชั่วโมงที่ผ่านมา มีฝนตกปานกลางถึงหนัก ปริมาณฝนรวมสูงสุดที่จุดวัดสำนักงานเขตพระนคร 214.5 มม. สถานีสูบน้ำคลองมอญ เขตบางกอกน้อย 208 มม. สถานีภาษีเจริญ เขตภาษีเจริญ 214.0 มม. สำนักงานเขตยานนาวา 195.0 มม. จุดวัดบึงมกคะสัน เขตราชเทวี 177.5 มม. ศูนย์ฯ (ดินแดง) เขตดินแดง 174.0 มม. ส่งผลให้น้ำท่วมบนถนนสายหลักที่สำคัญ การระบายน้ำรับฝัดชอบ ความสูง 5-30 เซนติเมตร ความยาว 100-4000 เมตร กินช่องจราจร ตั้งแต่ 2 ช่องจราจรถึงเต็มผิวจราจร จำนวน 55 รายการ 1.บริเวณหมอชิตใหม่ ถนนกำแพงเพชร2 เขตจตุจักร 2.บริเวณตลอดสาย ถนนกำแพงเพชร4 เขตจตุจักร 3.บริเวณตลาดพงษ์เพชร-ซอยชินเขต ถนนงามวงศ์วาน เขตจตุจักร 4.บริเวณซอย8-10 ถนนจอมทอง เขตจอมทอง 5.บริเวณตลาดซอย ถนนเข็นหลุยส์ เขตสาทร บริเวณซอยสุทธิพร2 ถนนดินแดง เขตดินแดง 6.บริเวณซอยสุทธิพร2 ถนนดินแดง เขตดินแดง 7.บริเวณแยกมกคะสัน-ซอยจตุจักร ถนนนิคมมกคะสัน เขตราชเทวี 8.บริเวณบ่อสูบลำบัว-ช.บางขุนเทียน9 ถนนบางขุนเทียนชายทะเล เขตบางขุนเทียน 9.บริเวณตลาดห้วยขวาง ถนนประชาสุข เขตดินแดง 10.บริเวณซอย90-สนข.ทุ่งครุ ถนนประชาอุทิศ เขตทุ่งครุ

★ ท่วมขังทั้งฝั่งพระนคร-ฝั่งธนฯ

11.บริเวณแยกสะพานควาย ถนนประดิพัทธ์ เขตพญาไท 12.บริเวณ ฌ ระนอง ถนนพระราม3 เขตคลองเตย 13.บริเวณหน้าช่อง3 ถนนพระราม4 เขตคลองเตย 14.บริเวณถนนสุขุมวิท-แยกเกษมราษฎร์ ถนนพระราม4 เขตคลองเตย 15.บริเวณแยกเกษตรทั้งสองฝั่ง ถนนพหลโยธิน เขตจตุจักร 16.บริเวณอ.ต.ก.-แยกลาดพร้าว ถนนพหลโยธิน เขตจตุจักร 17.บริเวณหน้าสน.บางซื่อ-คลองบางซื่อ 18.บริเวณแยกพัฒนาการ-ช.46 ถนนพัฒนาการ เขตสวนหลวง 19.บริเวณหน้าตลาดบางแค ถนนเพชรเกษม เขตบางแค 20.บริเวณคลองชายเพชร ถนนเพชรเกษม เขตภาษีเจริญ

21.บริเวณเพชรเกษม37 ถนนเพชรเกษม เขตภาษีเจริญ 22.บริเวณคลองประจักษ์ ถนนเพชรเกษม เขตภาษีเจริญ 23.บริเวณแยกมิตรสัมพันธ์-แยก โอศก ถนนเพชรบุรี เขตราชเทวี 24.บริเวณ ถนนวิฑู-แยกประจักษ์ ถนนเพชรบุรี เขตราชเทวี 25.บริเวณแยกรัชโยธิน-

แยกลาดพร้าว ถนนรัชดาภิเษก เขตจตุจักร 26.บริเวณแยกรัชโยธิน-ราชวิถีจันทระเกษม ถนนรัชดาภิเษก เขตดินแดง 27.บริเวณแยกประตูน้ำ-ทางรถไฟ ถนนราชปรารภ เขตราชเทวี28.บริเวณสวนสันติภาพ ถนนราชวิถี เขตดุสิต 29.บริเวณแยกซ่งฮี ถนนราชวิถี เขตดุสิต 30.บริเวณราชวิถี ถนนราชวิถี เขตดุสิต

★ หลายพื้นที่ระดับน้ำวิกฤต

31.บริเวณซอย1-5 ถนนรามคำแหง เขตบางกะปิ 32.บริเวณคลองเจ้าคุณสิงห์-ช.87 ถนนลาดพร้าว เขตลาดพร้าว 33.บริเวณโรบินสันเก่า-องค์การโทรศัพท์ ถนนลาดหญ้า เขตคลองสาน 34.บริเวณหน้าศาลดลิ่งชั้นถนนเลียบบางรถไฟ เขตดลิ่งชั้น 35.บริเวณช.112-คลองเจ้าคุณสิงห์ ถนนวังทองหลาง เขตลาดพร้าว 36.บริเวณแยกลาดพร้าว-วิภาวดี ขาเข้า, ถนนวิภาวดีฯ เขตดินแดง

37.บริเวณหน้าวังสวนผักกาด ถนนศรีอยุธยา เขตราชเทวี 38.บริเวณหน้าสวนพญาไท ถนนศรีอยุธยา เขตราชเทวี 39.บริเวณกระทรวงการต่างประเทศ-แยกพญาไท ถนนศรีอยุธยา เขตราชเทวี 40.บริเวณหน้าวัดโพธิ์ ถนนสนามไชย เขตพระนคร

41.บริเวณซอย6-ช.นราธิวาส17 ถนนสวนพลู เขตสาทร 42.บริเวณช.นราธิวาส17-ถ.จันทน์เก่า ถนนสวนพลู เขตสาทร 43.บริเวณช.ลาซาล-ช.แบร์ริงขาออก ถนนสุขุมวิท เขตวัฒนา 44.บริเวณช.ลาซาล-ช.แบร์ริงขาเข้า ถนนสุขุมวิท เขตบางนา 45.บริเวณสุขุมวิท26 ถนนสุขุมวิท เขตวัฒนา 46.บริเวณซอย36-แยกโอศก ถนนสุขุมวิท เขตวัฒนา 47.บริเวณแยกโอศก-สะพานพระโขนง ถนนสุขุมวิท เขตวัฒนา 48.บริเวณถนนสุขุมวิท-คลองแสนแสบ ถนนสุขุมวิท71 เขตวัฒนา 49.บริเวณช.อินทามระ1-29 ถนนสุทธิสาร เขตพญาไท 50.บริเวณแยก ณ ระนอง ถนนสุนทรโกษา เขตคลองเตย

★ ประตูน้ำคลองแสนแสบวิกฤต

51.บริเวณตลอดสาย ถนนหน้าพระลาน เขตพระนคร 52.บริเวณตลอดสาย ถนนโอศกมนตรี เขตวัฒนา 53.บริเวณลาดพร้าวถนนถนนอัสราภาพ เขตบางกอกน้อย 54.บริเวณบริษัทรถแท็กซี่แดง ถนนเอกชัย เขตบางบอน และ 55 จุด บริเวณถนนสุขุมวิท-คลองแสนแสบ ถนนเอกชัย เขตวัฒนา ปัจจุบันน้ำแห้งเป็นปกติแล้ว 33 จุด เหลือ 22 จุด ขณะที่ค่าระดับน้ำแนวคันกันน้ำด้านตะวันออกวันนี้ที่ประตูระบายน้ำแสนแสบ (มีนบุรี) (ระดับ

วิกฤต +0.90) เวลา 07.00 น. ระดับ +0.65 ระดับน้ำปกติประตูระบายน้ำลาดกระบัง

□ อ่านต่อหน้า 11

● ท่วมหนัก □ ต่อจากหน้า 10

(ระดับวิกฤต +0.60) เวลา 07.00 น. ระดับ +0.32 ระดับน้ำปกติ และประตูระบายน้ำคลองสอง (สายใต้) (ระดับวิกฤต +1.80) เวลา 07.00 น. +1.13 ระดับน้ำปกติ ส่วนระดับน้ำในแม่น้ำเจ้าพระยาคือสูงสุดเมื่อวันที่ 13 ต.ค. ที่ประตูระบายน้ำปากคลองตลาด ระดับ +1.72 ม.รทก. เวลา 13.15 น. สถานีสูบน้ำบางนา ระดับ +1.60 ม.รทก. เวลา 12.00 น.

★ ปิดวิ่งเรือคลองแสนแสบ

รายงานข่าวจากกรมเจ้าท่า กระทรวงคมนาคมแจ้งว่า เนื่องจากฝนตกหนักตลอดทั้งคืนที่ผ่านมา ประกอบกับน้ำทะเลหนุนสูง ส่งผลให้ระดับน้ำในคลองแสนแสบ มีระดับสูงกว่าปกติ ส่งผลกระทบต่อการเดินเรือในคลองแสนแสบ ทำให้เรือไม่สามารถลอดผ่านสะพานได้ เพื่อความปลอดภัยในการเดินเรือจึงขอการเดินเรือชั่วคราวในช่วงเช้า และได้ประสานให้กทม. เร่งระบายน้ำ โดยจะประเมินระดับน้ำอีกครั้ง หากสามารถเดินเรือได้อย่างปลอดภัย จะเปิดให้บริการตามปกติ

★ สุทธิสารท่วมสูง 60 ซม.

ผู้สื่อข่าวรายงานว่า หลังจากที่ฝนตกหนักมาตลอดช่วงกลางคืนที่ผ่านมา ทำให้น้ำท่วมขังบริเวณ 5 แยกลาดพร้าว ฝั่งมหาวิทยาลัยนานาชาติเซนต์จอร์จส์ แขวงจอมพล เขตจตุจักร กทม. โดยมีน้ำท่วมขังประมาณ 30-40 เซนติเมตร ส่งผลให้รถเล็กไม่สามารถสัญจรได้ ทางเจ้าหน้าที่ตำรวจและเจ้าหน้าที่จากกทม. ได้จัดระเบียบปิดทางเพื่อถ่วงน้ำไม่ให้รถมุ่งหน้าไปทางแยกสุทธิสาร เนื่องจากบริเวณแยกสุทธิสารมีน้ำท่วมขังประมาณ 60 ซม. นอกจากนี้เจ้าหน้าที่ได้เปิดทางกลับรถพิเศษเพื่อให้รถมุ่งหน้าไปทางสวนจตุจักรเพื่อหลีกเลี่ยงเส้นทางที่มีน้ำท่วมขัง ขณะที่มีกลุ่มนักเรียนนักศึกษาวิชาทหาร (ร.ด.) ที่ต้องมาเรียน ต่างได้รับผลกระทบในการเดินทางไปศูนย์ฝึกวิชาทหาร ถนนวิภาวดีฯ เจ้าหน้าที่จากกทม.จึงได้นำรถบรรทุก 6 ล้อ มาเพื่อรับ-ส่งกลุ่มนักศึกษาวิชาทหาร รวมทั้งประชาชนที่จำเป็นต้องเดินทางไปยังจุดนั้นอีกด้วย

★ ‘มักกะสัน’ โอดหนักกว่าปี 54

ผู้สื่อข่าวรายงานว่า สถานการณ์โดยรวม

พื้นที่เขตดอนเมือง บางเขน ลาดพร้าว จตุจักร บางซื่อ ดินแดง และมักกะสันและเขตวัฒนามีระดับน้ำท่วมสูงกว่า 30 ซม. ทำให้รถยนต์ขนาดเล็กสัญจรลำบาก ส่งผลให้การจราจรติดขัดเป็นเวลานานหลายชั่วโมง โดยในถนนวิภาวดีรังสิต (ขาเข้า) ช่วงหน้าโรงงานยาสูบในช่องทางคู่ขนาน 2 ช่องทางมีระดับน้ำท่วมสูงกว่า 30 ซม. รถเล็กผ่านลำบาก นอกจากนี้ยังมีน้ำท่วมที่บริเวณแยกลาดพร้าว ทำให้การจราจรติดขัดเป็นเวลานาน ส่วนบริเวณสี่แยกมิตรสัมพันธ์ ถนนเพชรบุรี ตั้งแต่แยกโอศกจนถึงทางรถไฟก่อนขึ้นทางด่วนถนนเพชรบุรี มีน้ำท่วมสูง 30 ซม. ใน 2 ช่องทางทั้งฝั่งขาเข้าและขาออก การจราจรติดขัด ส่วนถนนอโศกมนตรียาวไปจนถึงแยกตัดถนนสุขุมวิท และแยกอโศก-เพชรบุรี มีน้ำท่วมขังเสมอทางเท้า และพื้นผิวจราจร 2 ช่องทางขวา ทำให้รถเล็กวิ่งช่องซ้ายสุด ส่วนถนนพระราม 6 พบน้ำท่วมขัง 2 ช่องทางขวา และน้ำขึ้นมาเลยทางเท้า ตั้งแต่ช่วงถนนเพชรบุรีขาเข้าก่อนถึงแยก 500 เมตร นอกจากนี้ ยังพบน้ำท่วมขังอีกหลายจุด อาทิ ถนนราชปรารภ ถนนราชวิถี ไปถึงสามเหลี่ยมดินแดง ออกถนนวิภาวดีฯ ถึง ร.พ.ทหารผ่านศึก มีน้ำท่วมขังเป็นระยะ

★ ฝนถล่มกรุงอีกรอบ

ล่าสุดในช่วงเย็นวันที่ 14 ต.ค. มีฝนตกกระหน่ำลงมาอีกรอบ ในพื้นที่เขตดอนเมืองหลักสี่ จตุจักร บางกะปิ บึงกุ่ม สวนหลวง วังทองหลาง หนองแขม บางบอน โดยถนนแจ้งวัฒนะเริ่มมีน้ำท่วมขังถนน ทำให้รถสัญจรผ่านไปได้ลำบาก ส่วนถนนสุขุมวิท 62 มีน้ำท่วมผิวจราจรทุกช่องทางและการจราจรเคลื่อนตัวช้า เช่นเดียวกับย่านสำโรง จ.สมุทรปราการ ฝนเริ่มกระหน่ำลงมาเช่นกัน ทำให้น้ำกลับมามีน้ำท่วมขังถนนด้วย

★ แจงปิดระบายน้ำเขื่อนภูมิพล

นายสมเกียรติ ประจำวงษ์ อธิบดีกรมชลประทาน กล่าวว่า สถานการณ์น้ำลุ่มเจ้าพระยา เขื่อนภูมิพล เขื่อนสิริกิติ์ ได้ปิดการระบายมาตั้งแต่วันที่ 5 ต.ค.60 ดังนั้น ไม่มีน้ำจากเขื่อนมาเติม แม่น้ำปิง และน่าน และลุ่มภาคกลาง และให้ทุ่งบางระกำชะลอน้ำ ลุ่มขม น่าน ที่จะมารวมเป็นแม่น้ำเจ้าพระยา โดยได้เพิ่มการระบายคลองฝั่งตะวันออก และตะวันตกเหนือเขื่อนเจ้าพระยา เพื่อลดน้ำหน้าเขื่อนเจ้าพระยาโดยควบคุมน้ำผ่านเขื่อนเจ้าพระยาอยู่ในเกณฑ์ 2,600 ลบ.ม./วินาที

สำหรับเขื่อนเจ้าพระยา ปัจจุบันมีระดับ

น้ำด้านเหนือเขื่อนทรงตัวที่ระดับ +16.80 ม.รทก. ตั้งแต่ช่วงบ่ายไม่มีการปรับบานเพิ่ม ณ เวลา 6.00 น. มีปริมาณน้ำไหลผ่าน 2,602 ลบ.ม./วินาที เพิ่มขึ้นจากเวลาเมื่อวาน 44 ลบ.ม./วินาที. เขื่อนป่าสักชลสิทธิ์คงการระบายน้ำวันละ 30 ล้านลบ.ม. ปริมาณน้ำไหลผ่านเขื่อนพระราม 6 ในอัตรา 503 ลบ.ม./วินาที เพิ่มขึ้นจากเมื่อวาน 27 ลบ.ม./วินาที. เพิ่มปริมาณน้ำเข้าคลองระพีพัฒน์ ลดลง 17 ลบ.ม./วิ จาก 145 ลบ.ม./วินาที เป็น 128 ลบ.ม./วินาที และติดตั้งเครื่องผลักดันน้ำที่คลองระพีพัฒน์ 8 เครื่อง ติดตั้งเครื่องผลักดันน้ำที่แม่น้ำท่าจีน 31 เครื่อง ระบายน้ำจากโครงการ ผักไห่ ผ่านโครงการ พระยานันต์ในอัตรา 50 ลบ.ม./วินาที สูบน้ำออกทะเลวันละ 35 ล้าน ลบ.ม.

โดยลุ่มน้ำเจ้าพระยามีการรับน้ำเข้าระบบทั้งหมดรวม 295 ล้าน ลบ.ม. และระบายน้ำออกรวม 271 ล้าน ลบ.ม.

★ จันทร์นี้ปิดกั้นรถบรรทุก

นายเลิศวิโรจน์ โกวัฒนะ ปลัดกระทรวงเกษตรและสหกรณ์ กล่าวว่า ในวันที่ 16 ต.ค.นี้ กรมชลประทานจะหารีร่วมกับหน่วยงานเกี่ยวกับน้ำ รวมทั้งกทม.เพื่อร่วมกันบริหารจัดการน้ำ ที่ขณะนี้ ในส่วนของกรมชลประทานดูแลในเรื่องน้ำในเขื่อน แต่ในส่วนของฝนตกที่ก่อปัญหาอยู่ในขณะนี้ เป็นเรื่องของพื้นที่ที่จะรับมือ ในส่วนของกรมชลประทาน ศักยภาพของการระบายน้ำที่ไหลผ่านเจ้าพระยายังมีอยู่มาก ปัจจุบันความเดือดร้อนจากน้ำท่วมเกิดจากน้ำรอระบาย โดยเฉพาะในพื้นที่ กทม. เครื่องมือในการระบายน้ำมีน้อย และไม่เพียงพอ และยืนยันหากฝนตกหนักก็จะเป็นเพียงน้ำรอระบาย เพราะระบายไม่ทัน จะไม่ท่วมขังเหมือนปี 2554 เพราะปริมาณน้ำปีนี้แตกต่างจากปี 2554 อยู่มาก

★ แจ้งวิกฤตน้ำ 17 เขื่อนใหญ่

ผู้สื่อข่าวรายงานว่า เว็บไซต์สถาบันสารสนเทศทรัพยากรน้ำและการเกษตร (สสนท.) (องค์การมหาชน) กระทรวงวิทยาศาสตร์และเทคโนโลยี แจ้งเตือนน้ำเขื่อนขนาดใหญ่จำนวนมากวิกฤต มีปริมาณน้ำเกินระดับกักเก็บ เช่น เขื่อนอุบลรัตน์ ระบาย 114.76 เขื่อนกักกอบมา ระบาย 113.5 เขื่อนกระเสียว ระบาย 105.67 เขื่อนน้ำอูน ระบาย 104.48 เขื่อนแควน้อย ระบาย 101.3 เขื่อนน้ำพุง ระบาย 101.14 เขื่อนห้วยหลวง ระบาย 101.13

เขื่อนจุฬาภรณ์ ระบาย 100.53 เขื่อนทับเสลา ระบาย 100 เขื่อนหนองปลาไหล ระบาย 99.73 เขื่อนประแสร์ ระบาย 96.02 เขื่อนบางพระ ระบาย 95.91 เขื่อนป่าสักชลสิทธิ์ ระบาย 95.81 เขื่อนลำปาว ระบาย 90.38 เขื่อนขุนด่านปราการชล ระบาย 89.14 เขื่อนแม่งัดน้อย ระบาย 86.21 เขื่อนลำพระเพลิง ระบาย 85.79

★ ปริมาณน้ำล้นแทบทุกเขื่อน

สำหรับเขื่อนใหญ่ปิดการระบาย คือ เขื่อนภูมิพลที่มีปริมาณน้ำ ระบาย 68 และเขื่อนสิริกิติ์ ระบาย 84 ส่วนเขื่อนที่มีน้ำเกินในภาคกลาง เช่น เขื่อนแควน้อย มีน้ำเกินควบคุมระบายออกวันละ 28 ล้านลบ.ม. เขื่อนป่าสักชลสิทธิ์ ระบาย 30 ล้านลบ.ม. เขื่อนกระเสียว 0.95 ล้านลบ.ม. เขื่อนทับเสลา 2.4 ล้านลบ.ม. ส่วนในภาคอีสาน เขื่อนมีน้ำเกินระบาย 100 ได้แก่ เขื่อนลำปาว เขื่อนอุบลรัตน์ เขื่อนจุฬาภรณ์ เขื่อนน้ำอูน เขื่อนห้วยหลวง เขื่อนน้ำพุง รวมระบายกว่า 60 ล้านลบ.ม.ต่อวัน โดยการเตือนภัยปริมาณฝนยังอยู่ระดับวิกฤต และลุ่มน้ำต่างๆ ได้แจ้งเตือนภัยระดับวิกฤต มีน้ำล้นลำน้ำ อาทิ แม่น้ำป่าสัก แม่น้ำเจ้าพระยา แม่น้ำท่าจีน แม่น้ำอิง-ยม แม่น้ำขม-ยม แม่น้ำสะแกกรัง แม่น้ำชี แม่น้ำมูล แม่น้ำลำปลายมาศ แม่น้ำห้วยหลวง แม่น้ำพอง แม่น้ำลาว-โขง และแม่น้ำจตุร ภาคใต้ฝั่งตะวันตก

★ โฆษกรบ.โต้ปล่อยน้ำเขื่อนใหญ่

พล.ท.สรรเสริญ แก้วกำเนิด โฆษกประจำสำนักนายกรัฐมนตรี เปิดเผยถึงกรณีที่มีการแชร์ข้อมูลในโซเชียลมีเดียว่า จะมีการปล่อยน้ำจากเขื่อนภูมิพลลงแม่น้ำเจ้าพระยา ผ่านคลองแสนแสบ เพื่อลงสู่น้ำบางปะกง และจะทำให้ท่วมกรุงเทพฯ ว่าเรื่องดังกล่าวไม่เป็นความจริง โดยจากการตรวจสอบพบว่า เป็นข้อมูลที่มีการเผยแพร่ผ่านเว็บไซต์ toptenthailand ตั้งแต่เมื่อวันที่ 13 ต.ค.54 จึงไม่ควรแชร์ส่งต่อกันจนเกิดความตื่นตระหนก ส่วนผู้ที่จงใจเผยแพร่ข้อมูลดังกล่าวเข้าสู่ระบบคอมพิวเตอร์ อาจเข้าข่ายกระทำความผิดกฎหมายได้ ทั้งนี้ กรมชลประทานยืนยันว่าได้ร่วมกับการไฟฟ้าฝ่ายผลิตแห่งประเทศไทยปิดการระบายน้ำของเขื่อนภูมิพลและเขื่อนสิริกิติ์ ตั้งแต่วันที่ 5 ต.ค.60 เป็นต้นมา และขณะนี้ยังปิดอยู่นอกจากนี้ เขื่อนภูมิพลยังสามารถรับน้ำได้อีก 30 ของความจุ จึงไม่ใช่เหตุผลที่จะปล่อยน้ำออกจากเขื่อนในช่วงนี้ ส่วนน้ำที่ปล่อยจากเขื่อนเจ้าพระยา เจ้าหน้าที่จะควบคุม

ปริมาณน้ำ และผันน้ำเข้าสู่พื้นที่เก็บน้ำทั้งฝั่งตะวันตกและตะวันออกของแม่น้ำเจ้าพระยาอย่างเป็นระบบ ซึ่งจะทำให้ระดับน้ำช่วงจ.ชัยนาท สิงห์บุรี อ่างทอง พระนครศรีอยุธยาเพิ่มขึ้นไม่เกิน 5 ซม.เท่านั้น

★ นายกฯสั่งผบ.ทบ.ช่วยน้ำท่วม

พล.ต.ปิยะพัทธ์ กลิ่นพันธุ์ ทิมโฆยกคณะรักษาความสงบแห่งชาติ (คสช.) กล่าวถึงสถานการณ์น้ำท่วมขังหลายจุดในพื้นที่กรุงเทพฯว่า พล.อ.ประยุทธ์ จันทร์โอชา นายกรัฐมนตรี และหัวหน้า คสช. สั่งการให้ พล.อ.เฉลิมชัย สิทธิสาท ผู้บัญชาการทหารบก และเลขาธิการ คสช. หาแนวทางป้องกันและช่วยเหลือประชาชนไว้แล้ว

โดยพล.อ.เฉลิมชัย ในฐานะผู้บัญชาการกองกำลังรักษาความสงบเรียบร้อย (กกล.รส.) ได้ประชุมและสั่งการทุกกองทัพภาคให้ติดตามสถานการณ์อย่างใกล้ชิด เตรียมคน เตรียมเครื่องมือ และยานพาหนะให้พร้อม และอย่าให้กกล.รส. ออกปฏิบัติหน้าที่ตอนกลางคืนด้วย

★ 5 จว.พร้อมรับน้ำป่า

ส่วนข้อกังวลสถานการณ์ฝนตกหนักในช่วงนี้ จะกระทบพระราชพิธีถวายพระเพลิงพระบรมศพ พระบาทสมเด็จพระปรมินทรมหาภูมิพลอดุลยเดช หรือไม่ พล.ต.ปิยะพัทธ์กล่าวว่า ขอยืนยันและให้ความมั่นใจว่า ทุกฝ่ายทุกหน่วยงาน ได้วางแผนป้องกันอย่างเต็มที่ มีการลอกคลองในพื้นที่ขึ้นใน ตามพระราชดำริของสมเด็จพระเจ้าอยู่หัว รัชกาลที่ 10 เพื่อให้การระบายน้ำเป็นไปอย่างสะดวก รวดเร็ว

พล.ต.ปิยะพัทธ์ กล่าวว่า สำหรับพื้นที่ตอนบน ที่จะต้องระบายน้ำลงมา โดยเฉพาะจังหวัดลุ่มน้ำภาคกลาง ที่จะต้องรับน้ำจากเขื่อนต่างๆ เช่น จ.ชัยนาท สิงห์บุรี ลพบุรี พระนครศรีอยุธยา อ่างทอง ขณะนี้แต่ละจังหวัดได้เตรียมการรับมือแล้ว เช่น จ.ลพบุรี มีการปลูกพืชและเก็บเกี่ยวก่อนฤดูฝน ทำให้มีพื้นที่รองรับน้ำถึง 116 ล้านลบ.ม. ส่วนจ.พระนครศรีอยุธยา ก็มีพื้นที่รับน้ำได้ถึง 1,100 ล้านลูกบาศก์เมตร

★ 'มาร์ค' โปสต้นน้ำท่วมบ้าน-รถพัง

ผู้สื่อข่าวรายงานว่า ด้านนายอภิสิทธิ์ เวชชาชีวะ อดีต นายกรัฐมนตรี และหัวหน้าพรรคประชาธิปัตย์ ได้ส่งข้อความผ่านทางไลน์บอกสมาชิกพรรคประชาธิปัตย์ถึงสถานการณ์น้ำท่วมกรุงเทพฯล่าสุด "วันนี้เป็นครั้งแรกที่น้ำท่วมเข้ามาถึงในบ้าน ไม่ได้เก็บของขึ้นที่สูงไว้ด้วย

รถเสีย ไปเปรียบร้อยครับ”

ทั้งนี้บ้านของนายอภิสิทธิ์ ตั้งอยู่ในย่าน สุขุมวิท ซึ่งเกิดน้ำท่วมสูงเช่นกัน

★ อุตุฯ เตือนภัย ‘พายุขนุน’

นายวันชัย ศักดิ์อุดมไชย อธิบดีกรมอุตุนิยมวิทยา ออกประกาศกรมอุตุนิยมวิทยา “พายุ ‘ขนุน’ (KHANUN)” ฉบับที่ 5 ระบุว่า เวลา 07.00 น. วันที่ 14 ต.ค. พายุโซนร้อน “ขนุน” (KHANUN) ปกคลุมบริเวณทะเลจีนใต้ตอนบน หรือด้านตะวันตกของประเทศฟิลิปปินส์ มีศูนย์กลางอยู่ที่ ละติจูด 16.9 องศาเหนือ ลองจิจูด 118.0 องศาตะวันออก ความเร็วลมสูงสุดใกล้ศูนย์กลางประมาณ 92 กิโลเมตรต่อชั่วโมง พายุนี้กำลังเคลื่อนตัวทางทิศตะวันตกอย่างช้าๆ คาดว่าจะเคลื่อนตัวเข้าใกล้เกาะไหหลำ ประเทศจีน และประเทศเวียดนามตอนบนในช่วงวันที่ 15-17 ต.ค. 60 โดยจะอ่อนกำลังลงอย่างรวดเร็วเมื่อเคลื่อนขึ้นฝั่งประเทศเวียดนามตอนบน ทั้งนี้เนื่องจากความกดอากาศสูงจากประเทศจีนจะแผ่ปกคลุมประเทศเวียดนามและประเทศลาวตอนบน พายุนี้ยังไม่มีผลกระทบต่อลักษณะอากาศของประเทศไทยในระยะ 1-2 วัน

★ ฝนกระหน่ำทุกภาค

ขณะที่ร่องมรสุมพาดผ่านภาคกลางตอนล่าง ภาคใต้ตอนบน และภาคตะวันออก ประกอบกับมรสุมตะวันตกเฉียงใต้พัดปกคลุมทะเลอันดามันและภาคใต้ ลักษณะเช่นนี้ทำให้ประเทศไทยมีฝนตกต่อเนื่องและมีฝนตกหนักบางแห่ง จึงขอให้ประชาชนติดตามประกาศจากกรมอุตุนิยมวิทยาอย่างใกล้ชิดในระยะนี้

★ บข.น.แจงพื้นที่น้ำรอระบาย

พล.ต.ต.จิรพัฒน์ ภูมิจิตร รอง ผบ.ข.น. เปิดเผยว่า ภายหลังฝนตกกระจายเกือบทุกพื้นที่ในกรุงเทพฯ และปริมณฑล มีจุดน้ำท่วมขังรอการระบายบนถนน ดังนี้ 1.ถนนวิภาวดีรังสิต ขาเข้า ช่องคู่ขนาน น้ำลดปริมาณลง ยังเหลือหน้าบริษัทการบินไทย ช่องซ้ายสุด 1 ช่องทาง ถึงซอยวิภาวดี 18 รถเล็กผ่านได้ 2.ถนนลาดพร้าว ขาออก ช่วงแยกรัชดา ลาดพร้าว น้ำเริ่มลดปริมาณลง เหลือช่องซ้ายสุด 1 ช่องทาง ยาวประมาณ 20 เมตร รถผ่านได้ 3.ถนนเพชรเกษม น้ำเริ่มลดปริมาณลง เหลือเฉพาะบริเวณแยกตัดกับถนนพุทธมณฑลสาย 1 มีน้ำท่วมขัง ช่องซ้ายสุด ยาวประมาณ 100 เมตร รอชะลอตัว ผ่านแล้วใช้

ความเร็วได้ตามปกติ ไม่มีรถสะสม มีเจ้าหน้าที่ตำรวจ สน.เพชรเกษม คอยอำนวยความสะดวกการจราจร อยู่บริเวณแยก

★ สิ่งบุรีคั่นกันน้ำพัง

ขณะที่พื้นที่ภาคกลาง ผู้สื่อข่าวรายงานว่า หลังจากที่กรมชลประทานระบายน้ำเพิ่มขึ้นเป็น 2,600 ลบ.ม./วินาที ทำให้ระดับน้ำในแม่น้ำเจ้าพระยาที่ไหลผ่านจ.สิงห์บุรี เพิ่มขึ้นสูงอย่างต่อเนื่อง ในส่วนของอำเภอเมืองสิงห์บุรี ได้เกิดเหตุคั่นกันน้ำบริเวณรอยต่อเขตเทศบาลเมือง เนื่องจากอยู่ในช่วงการซ่อมแซมคั่นกันน้ำ จึงทำให้น้ำทะลักเข้าท่วมในพื้นที่อย่างรวดเร็ว ในพื้นที่ หมู่ 1 ตำบลบางกระบือ อ.เมือง ทางเทศบาลเมืองสิงห์บุรี ได้นำเจ้าหน้าที่ พร้อมอาสาสมัครกู้ภัย และประชาชนนำกระสอบทรายมาคั่นกันเพิ่มขึ้น แต่ก็ไม่สามารถต้านทานความแรงของน้ำได้ น้ำจึงไหลเข้าท่วมอย่างรวดเร็วและมีระดับที่สูงขึ้นเรื่อยๆ เข้าท่วมบ้านเรือน ในชุมชนทั้งนอกและในแนวอกคั่นกันน้ำชาวบ้านพากันรีบขนของและเคลื่อนย้ายรถยนต์ขึ้นที่สูง

★ กางมุ้งนอนริมถนนหน้า

ผู้สื่อข่าวรายงานว่า ชาวบ้านบางบ้านต้องไปนอนกางมุ้งริมถนนแทน ทางเทศบาลเมืองสิงห์บุรีจึงต้องเปลี่ยนเอากระสอบทรายมาคั่นกันได้สะพานข้ามแม่น้ำเจ้าพระยาแทนเพื่อป้องกันไม่ให้น้ำไหลท่วมเข้าตลาดเมืองสิงห์บุรีซึ่งเป็นแหล่งเศรษฐกิจ

สำหรับอ.เมืองสิงห์บุรี จำนวนราษฎรที่ได้รับผลกระทบมีทั้งหมด 374 หลังคาเรือน อำเภอพรหมบุรี จำนวนราษฎรที่ได้รับผลกระทบมีทั้งหมด 27 หลังคาเรือน อำเภอท่าช้าง จำนวนราษฎรที่ได้รับผลกระทบมีทั้งหมด 3 หลังคาเรือน และอำเภออินทร์บุรี จำนวนราษฎรที่ได้รับผลกระทบมีทั้งหมด 4,088 หลังคาเรือน วัดที่ประสบภัย 19 แห่ง สำนักสงฆ์ 1 แห่ง โรงเรียนอีก 12 แห่ง

★ อ่างทอง ‘ปลิงควายไหล’

ที่จ.อ่างทอง บริเวณหมู่ 5 ต.บางปลากรด อ.ป่าโมก น้ำได้ล้นคั่นกันน้ำเข้าท่วมบ้านเรือนประชาชนอย่างรวดเร็วบ้านเรือนประชาชนถูกน้ำท่วมทันทีเกือบ 100 หลังคาเรือน ประชาชนต่างเก็บของขึ้นที่สูงกันไกลหลา นอกจากนั้นน้ำยังได้ไหลไปยังพื้นที่ตำบลใกล้เคียงอย่างรวดเร็วจนทางผู้นำชุมชนต้องประกาศให้ประชาชนเร่งเก็บของหนีน้ำ และที่สำคัญหลังจากน้ำได้ทะลักเข้าท่วมบ้าน

เรือนประชาชนในครั้งนี้ปลิงควายจำนวนมากที่อยู่ในบ่อน้ำต่างๆ ออกอาละวาดกัดกินเลือดประชาชนที่กำลังเก็บของหนีน้ำ

นายประมวล เทียนบุญเจริญ อายุ 52 ปี อยู่บ้านเลขที่ 286/ก หมู่ที่ 5 ต.บางปลากรด อ.ป่าโมก จ.อ่างทอง กล่าวว่า น้ำมาไวมากเมื่อวานยังไม่ท่วมเลยจนกระทั่งเมื่อคืนน้ำได้ทะลักเข้ามาทำให้ชาวบ้านต่างตะโกนบอกกันให้ลงมาเก็บของหนีน้ำกัน โกลาหลและที่สำคัญคือมีปลิงควายออกมาอาละวาดกัดกินเลือดก็ต้องระวังกันโดยเฉพาะเด็กๆ ก็ห้ามเล่นน้ำเพราะปลิงควายเยอะมาก

★ ชาวบ้านอพยพหนีน้ำ

ส่วนที่ต.โพนแพง อ.ป่าโมก จ.อ่างทอง ประชาชนยังคงได้รับความเดือดร้อนหนักเนื่องจากน้ำได้เพิ่มปริมาณสูง ทำให้น้ำเข้าท่วมพื้นที่บ้านชั้นบนจนหมด ชาวบ้านต้องอพยพหนีน้ำออกมาข้างนอก เพราะน้ำท่วมพื้นที่บนบ้านแล้ว ทำให้พักอาศัยอยู่ไม่ได้

สำหรับสถานการณ์น้ำในพื้นที่จังหวัดอ่างทองล่าสุดระดับน้ำล่าสุดบริเวณหน้าศาลา

กลางจังหวัดอยู่ที่ 8.75 เมตร สูงกว่าระดับวิกฤต 0.09 เมตร / รทก. ปริมาณน้ำไหลผ่านจังหวัดอ่างทองอยู่ที่ 2,550 ลบ.ม./วินาที เพิ่มขึ้นจากวันก่อน 70 ลบ.ม./วินาที รวมบ้านเรือนราษฎรได้รับผลกระทบทั้งสิ้น 5 อำเภอ จำนวน 1,817 ครัวเรือน พื้นที่ทางการเกษตรได้รับผลกระทบจำนวน 6,017 ไร่ เกษตรกรเดือดร้อน 553 ราย

★ ลพบุรีระดมช่วยผู้ประสบภัย

ที่จ.ลพบุรี พล.ต.ตำรวจ ไซยริฎุ ผอ.สำนักงานพัฒนาภาค 1 หน่วยบัญชาการทหารพัฒนา นำกำลังพลจาก หน่วยพัฒนาการเคลื่อนที่ 16 กองบัญชาการกองทัพไทย ได้นำรถไถลุยน้ำ นำสิ่งของเครื่องอุปโภคบริโภค ยารักษาโรค จำนวน 50 ชุด พร้อมด้วยน้ำดื่มสะอาด จำนวน 800 ขวด เข้าไปแจกจ่ายช่วยเหลือประชาชนตามบ้านเรือนที่ยังคงมีน้ำท่วมสูง ในพื้นที่ 6 หมู่บ้าน ของต.หนองทรายขาว อ.บ้านหมี่ จ.ลพบุรี เพื่อเป็นการบรรเทาความเดือดร้อน และเพื่อเป็นขวัญและกำลังใจแก่ผู้ประสบภัยในพื้นที่ด้วย สำหรับสถานการณ์ฝนที่ตกติดต่อกันหลายวัน ในพื้นที่ภาคเหนือตอนล่าง และภาคกลางตอนบน โดยเฉพาะพื้นที่รับน้ำตอนบนของเขื่อนป่าสักชลสิทธิ์ ตั้งแต่จังหวัดเพชรบูรณ์ ถึงลงมาถึงจังหวัดลพบุรี ส่งผลให้น้ำในแม่น้ำป่าสัก ได้ไหลเข้าสู่เขื่อนป่า

ข่าวสด

Khao Sod
Circulation: 950,000
Ad Rate: 1,650

Section: First Section/หน้าแรก

วันที่: อาทิตย์ 15 ตุลาคม 2560

ปีที่: 27

ฉบับที่: 9818

หน้า: 1(ล่างซ้าย), 10, 11, 12

Col.Inch: 513.54 Ad Value: 847,341

PRValue (x3): 2,542,023

คลิป: สีสี่

หัวข้อข่าว: คนกรุงซ็อกท่วมหนัก55จุดฝนถล่มชั้นในรถราจมน้ำอื้อ

สักในปริมาณมาก ทั้งนี้ เขื่อนรับน้ำได้ 960 ล้านลบ.ม. โดย ณ วันนี้ เขื่อนป่าสักชลสิทธิ์รับน้ำไปแล้ว 919.75 ทำให้ปัจจุบันเหลือพื้นที่รับน้ำได้อีกเพียง 45 ล้านลบ.ม. หรือไม่ถึงร้อยละ 5 น้ำจะเต็มเขื่อน

★ เขื่อนป่าสักฯ ปักธงเหลือง

ล่าสุด เขื่อนป่าสักชลสิทธิ์ ได้ยกระดับการแจ้งเตือนภัย โดยเปลี่ยนจากธงเขียว เป็นธงเหลือง แสดงให้เห็นถึงสถานการณ์ที่ต้องเฝ้าระวัง หากยังคงฝนตกเพิ่มในพื้นที่รับน้ำคอนบนของเขื่อน เขื่อนป่าสักฯ อาจต้องเพิ่มการระบายน้ำตามความเหมาะสม ซึ่งจะส่งผลให้พื้นที่ริมแม่น้ำป่าสัก ตั้งแต่จ.ลพบุรี สระบุรี ต่อเนื่องถึง เขื่อนพระรามหก อ.ท่าเรือ จังหวัด

พระนครศรีอยุธยา จนถึงจุดบรรจบแม่น้ำเจ้าพระยา อ.พระนครศรีอยุธยา จะมีระดับน้ำเพิ่มสูงขึ้นอีกด้วย

★ ปากน้ำคันโพธิ์ล้มทับบ้าน

ขณะที่จ.สมุทรปราการ น.ส.พเยาว์ ดมโย ผู้ใหญ่บ้านหมู่ 2 ต.ในคลองบางปลากด อ.พระสมุทรเจดีย์ จ.สมุทรปราการ ได้รับแจ้งว่ามีคันโพธิ์ขนาดใหญ่ ล้มทับบ้านพังเสียหายภายในชอค์ด้านหลังร้านอาหารชลธิชาเก่า แยกจากซอยวัดแค หมู่ที่ 2 ต.ในคลองบางปลากด จึงเดินทางไปตรวจสอบพร้อมประสานเจ้าหน้าที่ป้องกันและบรรเทาสาธารณภัย อบต.ในคลองบางปลากด นำกำลังเจ้าหน้าที่และอุปกรณ์เดินทางไปให้การช่วยเหลือ

บรรยากาศช็อกคนกรุง-ฝนถล่มน้ำท่วมรถติด



ข่าวสด

Khao Sod
Circulation: 950,000
Ad Rate: 1,650

Section: First Section/หน้าแรก

วันที่: อาทิตย์ 15 ตุลาคม 2560

ปีที่: 27

ฉบับที่: 9818

หน้า: 1(ล่างซ้าย), 10, 11, 12

Col.Inch: 513.54 Ad Value: 847,341

PRValue (x3): 2,542,023

คลิป: สี่สี่

หัวข้อข่าว: คนกรุงซ็อกท่วมหนัก55จุดฝนถล่มชั้นในรถราจมน้ำอื้อ



ข่าวสด

Khao Sod
Circulation: 950,000
Ad Rate: 1,650

Section: First Section/หน้าแรก

วันที่: อาทิตย์ 15 ตุลาคม 2560

ปีที่: 27

ฉบับที่: 9818

Col.Inch: 513.54 Ad Value: 847,341

หน้า: 1(ล่างซ้าย), 10, 11, 12

PRValue (x3): 2,542,023

ศิลปิน: สีสี่

หัวข้อข่าว: คนกรุงซ็อกท่วมหนัก55จุดฝนถล่มชั้นในรถราจมน้ำอื้อ



ข่าวสด

Khao Sod
Circulation: 950,000
Ad Rate: 1,650

Section: First Section/หน้าแรก

วันที่: อาทิตย์ 15 ตุลาคม 2560

ปีที่: 27

ฉบับที่: 9818

หน้า: 1(ล่างซ้าย), 10, 11, 12

Col.Inch: 513.54 Ad Value: 847,341

PRValue (x3): 2,542,023

คลิป: สี่สี่

หัวข้อข่าว: คนกรุงซ็อกท่วมหนัก5จุดฝนถล่มชั้นในรถราจมน้ำอื้อ





ภาพ : เอเอฟพี



ห่วงแกะ ● คนเลี้ยงแกะต้อนฝูงแกะ
เข้าเมืองลียงของฝรั่งเศส เพื่อเรียกร
้องความสนใจต่อปัญหาหมาป่าโจมตี
ฝูงแกะ และแสดงการต่อต้าน “แผน
หมาป่า” ของกระทรวงเกษตร

ข่าวสด

Khao Sod
Circulation: 950,000
Ad Rate: 1,200

Section: First Section/ภูมิภาค

วันที่: อาทิตย์ 15 ตุลาคม 2560

ปีที่: 27

ฉบับที่: 9818

หน้า: 6(บน)

Col.Inch: 23.43

Ad Value: 28,116

PRValue (x3): 84,348

คลิป: ชาว-ดำ

หัวข้อข่าว: กระบี่ตั้งเป้าเลี้ยงแพะ'แสนตัว'เลี้ยงส่งออกจีน-มาเลย์

กระบี่ตั้งเป้าเลี้ยงแพะ'แสนตัว'

เลี้ยงส่งออกจีน-มาเลย์

กระบี่ - ผู้สื่อข่าวรายงานว่านายชวน ภูเก้าล้วน ประธานสภาการศึกษาจ.กระบี่ ได้ส่งเสริมให้เกษตรกรชาวสวนปาล์ม-สวนยางมีอาชีพเสริมด้วยการเลี้ยงแพะ ตั้งเป้าส่งออกสู่ตลาดใหม่อย่างจีน-มาเลเซีย ซึ่งเป็นตลาดที่ใหญ่อันดับหนึ่งของโลก โดยให้กระบี่มีแพะไม่น้อยกว่าหนึ่งแสนตัวภายในปี 2567 พร้อมจัดตั้งกองทุนหมุนเวียนพันธุ์แพะเพื่อเด็กกระบี่พันธุ์ดี เพื่อให้เกษตรกรยืมพันธุ์แพะไปเลี้ยงเพื่อขยายพันธุ์ และส่งเสริมให้เด็กคัมมแพะ

นางวรรณมา หมวดชนะ ประธานฟาร์มสาธิตเลี้ยงแพะ ต.สินปุน อ.เขาพนม จ.กระบี่ กล่าวว่า ได้เริ่มเลี้ยงแพะเมื่อ 3 ปีที่แล้ว จากที่ได้รับการสนับสนุนพ่อพันธุ์-แม่พันธุ์แพะมา 20 ตัว ต่อมาได้ขยายพันธุ์เพิ่ม โดยนำหลักปรัชญาเศรษฐกิจพอเพียงของพ่อหลวง ร.9 มาใช้ในการเลี้ยงแพะ สามารถสร้างรายได้เสริมให้กับครอบครัว

ขณะนี้เกษตรกรผู้เลี้ยงแพะใน ต.สินปุน มีทั้งหมดจำนวน 16 คน เลี้ยงแพะประมาณ 800 ตัว ซึ่งได้รับรางวัลโครงการต่างๆ มากมายจากทางจ.กระบี่ และกระทรวงเกษตรและสหกรณ์ ล่าสุดสมาชิกผู้เลี้ยงแพะร่วมกันทำโครงการชุมชนสินปุน ตามรอยพ่อภายใต้ร่มพระบารมี เพื่อการพัฒนาเกษตรอย่างยั่งยืน

ด้านนายศรีสุวรรณ คำของ ปศุสัตว์คลองท่อม กล่าวว่า ยุทธศาสตร์การพัฒนากบี่เมืองแพะ 2561-2567 ทางด้านสำนักงานเกษตรจ.กระบี่ มีหน้าที่พัฒนาเครือข่ายเกษตรกรผู้เลี้ยงแพะ



“บัตรคนจน” หวังประโยชน์สองต่อ
จากเงินรัฐอัดฉีด 4 หมื่นล้าน
เข้ากระเป๋าคนจน 11.4 ล้านคน
แถมฟื้นชีวิตชีวาโซช่วย
ดัน “เศรษฐกิจฐานราก”
ต่อกรยักษ์โมเดิร์นเทรด เจตนาดี
กว่ายังมีปัญหาท้าทายอีกหลายมิติ

จนเกิดแบรนด์ค้าปลีกต่างชาติหลากหลายไม่ว่าจะเป็น บิ๊กซี ซูเปอร์เซ็นเตอร์ ของกลุ่มทุนคาสีโน จากฝรั่งเศส ก่อนจะขยายกิจการในไทยให้เจ้าสัวเจริญ สิริวัฒนภักดี ผ่านบมจ.เบอร์ลี่ ยุคเกอร์, คาร์ฟูร์ ทุนจากฝรั่งเศส ดำเนินธุรกิจในไทยผ่านการร่วมทุนกับบริษัท เซ็นทรัลรีเทลคอร์ปอเรชั่น (ซีอาร์ซี) และ คาร์ฟูร์เนเธอร์แลนด์บีวี ภายหลังขยายกิจการให้กลุ่มคาสีโน แม็คโคร ทุนจากเอสเอชวี กรุ๊ป คำสั่งสัญญาชาติเนเธอร์แลนด์ ภายหลังขยายกิจการให้บมจ.ซีฟู้ดอลล์ เครือเจริญโภคภัณฑ์ (ซี.พี.) ของเจ้าสัวธนินท์ เจียรวนนท์ รวมถึงเทสโก้ โลตัส ถือหุ้นโดยเทสโก้ อังกฤษ ร่วมทุนกับซี.พี. ในขณะนั้น

รวมไปถึงร้านสะดวกซื้อ (Convenience Store) ที่นำระบบการจัดการจากต่างประเทศ

ชำแหละ 'บัตรคนจน' คินซีฟโซช่วย?

หลังวิกฤติเศรษฐกิจต้มยำกุ้ง ปี 2540 ทำให้ประเทศไทยต้องเปิดตลาดรับการลงทุนต่างชาติ เพื่อนำเม็ดเงินมาฟื้นฟูเศรษฐกิจ กลายเป็นการเปิดช่องให้ค้าปลีกต่างชาติรุกเข้ามาทำตลาดในไทย ด้วยระบบการบริหารจัดการค้าปลีกสมัยใหม่ (Modern Trade) สวนทางกับระบบการค้าปลีกดั้งเดิม (Traditional Trade) หรือร้านโชห่วย ที่มีอยู่เต็มเมืองในขณะนั้น

ขยายสาขาเป็นกองรบ ทั้งเซเว่นอีเลฟเว่น แฟรนไชส์ร้านสะดวกซื้อจากสหรัฐฯ ที่ซี.พี.ได้ไลเซนส์ ดำเนินธุรกิจในไทย, แฟมิลีมาร์ท แบรินด์ร้านสะดวกซื้อสัญชาติญี่ปุ่น ปัจจุบันถือหุ้นใหญ่โดยซีอาร์ซี ฯลฯ ยึดหัวหาดตามหมู่บ้าน ร้านค้าชุมชน และตึกแถวท่าเลทอง หัวทู้ห้วยระแหงของย่านที่มีคนหนาแน่น

จึงเกิดเป็นยักษ์ใหญ่โมเดิร์นเทรด รุกคืบเข้ามา

กรุงเทพธุรกิจ

Krungthep Turakij
Circulation: 200,000
Ad Rate: 1,450

Section: First Section/Bizweek

วันที่: อาทิตย์ 15 ตุลาคม 2560

ปีที่: 31

ฉบับที่: 10615

Col.Inch: 267.21 Ad Value: 387,454.50

หน้า: 1(ล่างขวา), 12, 11

PRValue (x3): 1,162,363.50 ศิลป์: ขาว-ดำ

หัวข้อข่าว: ข้าแหละ'บัตรคนจน' คินซีฟโซห่วย?



● ประกายดาว แม่สีนเกียะ
กรุงเทพธุรกิจ

กินส่วนแบ่งตลาดค้าปลีก จนร้านโชห่วยดั้งเดิมที่อยู่ชุมชนมีอยู่กว่า 5 แสนราย (สำนักงานสถิติแห่งชาติ) ตั้งรับไม่ทัน ค่อยๆ ปิดกิจการลงเป็นแสนราย

ข้อมูลจากศูนย์พยากรณ์เศรษฐกิจและธุรกิจ มหาวิทยาลัยหอการค้าไทย ในปี 2555 ระบุว่า กลุ่มร้านค้าโชห่วยมีส่วนแบ่งทางการตลาดลดลงต่อเนื่อง จากสัดส่วน 50% ในปี 2553 และเหลือ 47% ในปี 2554 และเหลือ 45% ในปี 2555 ส่วนทางกับการเติบโตของโมเดิร์นเทรดเพิ่มขึ้นจาก 50% ค่อยๆ กลืนส่วนแบ่งทางการตลาดจาก 50% เป็น 55% ในปี 2555

ขณะที่ศูนย์วิจัยกรุงศรีอยุธยา ระบุว่า ในปี 2560 ร้านสะดวกซื้อในไทยมีสาขา รวม 15,325 สาขา แบ่งเป็น ซูเปอร์มาร์เก็ต 448 สาขา ห้างดีสเคาท์สโตร์ 482 สาขา และห้างสรรพสินค้า 77 แห่ง รวมค้าปลีกสมัยใหม่มีทั้งสิ้น 18,504 แห่ง

กลายเป็นปมที่ทำให้เศรษฐกิจฐานราก (Local Economy) ถูกตัดดงล้อเศรษฐกิจ เพราะถูกแบ่งรายได้ของคนฐานราก (โชห่วย) ไปให้กับยักษ์โมเดิร์นเทรด

“สนธิรัตน์ สนธิจิรวงศ์” รัฐมนตรีช่วยว่าการกระทรวงพาณิชย์ สะท้อนว่า ปัจจุบันเศรษฐกิจฐานรากยังเดินอย่างเชื่องช้า สวนทางกับภาพรวมเศรษฐกิจไทยที่ขยายตัวดีเกินคาด (อัตราเจริญเติบโตผลิตภัณฑ์มวลรวมในประเทศ-จีดีพี ไตรมาสสองปีนี้ ขยายตัว 3.7% เมื่อเทียบกับช่วงเดียวกันปีที่ผ่านมา สูงสุดในรอบ 17 ไตรมาส หรือ 4 ปี นับตั้งแต่ไตรมาสสองของปี 2556 ขณะที่ภาพรวมจีดีพีครึ่งปีแรกของปีนี้ ขยายตัว 3.5%)

สาเหตุหนึ่งมาจากพื้นที่ที่เข้าไปเป็นเครื่องยนต์หมุนเม็ดเงินสู่เศรษฐกิจฐานรากอย่างโชห่วยถูกตัดขาด เพราะแข่งขันกับยักษ์ค้าปลีกไม่ได้!

“โซห่วยบริหารกันไป แต่คนไม่ซื้อเพราะเข้าโมเดิร์นเทรดกันหมด ร้านเหล่านี้ก็ตาย ไม่ตายก็ไม่โต อยู่นิววันๆ นี่คือเหตุผลที่เศรษฐกิจบนดี แต่ไม่ลงมาถึงระดับล่าง” รมช.พาณิชย์ เผยและว่า ปัญหาที่เกิดขึ้นทำให้รัฐต้องมา “แก้เกม” สร้างการเติบโตเศรษฐกิจฐานราก

“วิธีแก้เกม ที่รัฐบาลคิดไว้ คือ ดึงโซห่วยในไทยหลายแสนราย เข้ามาอยู่ในวงล้อขับเคลื่อนเศรษฐกิจ โดยภาครัฐใช้กลไกเข้าไปจัดการผ่านโครงการร้านธงฟ้าประชารัฐ ที่มาคู่กันกับร้านค้าสวัสดิการคนจน โดยรัฐใส่เงินผ่านกลุ่มคนมีรายได้น้อยราว 11.4 ล้านคน (ผู้ที่ลงทะเบียนผู้มีรายได้น้อย) ผ่านบัตรสวัสดิการแห่งรัฐ (บัตรคนจน) โดยกำหนดให้มียอดเงินใช้จ่ายคนละ 200-300 บาทต่อเดือน

กลไกที่สนธิรัตน์ คิดคู่กับ สมคิด จาตุศรีพิทักษ์ รองนายกรัฐมนตรี คือ ใส่เงินผ่านบัตรคนจนให้ผู้มีรายได้น้อยซื้อสินค้ารวมเดือนละ 3,000 ล้านบาทรวมปีละ 4 หมื่นล้านบาทเข้าไปจับจ่ายใช้สอยในร้านสวัสดิการของรัฐที่ตั้งเป้าหมายไว้ 2 หมื่นร้านที่ติดตั้งเครื่องรูดบัตร (EDC)

“กระทรวงพาณิชย์รับผิดชอบคัดเลือกจุดให้บริการ (ร้านค้า) ซึ่งหวังว่าเงิน 4 หมื่นล้านบาท จะหมุน 4-5 เท่า หรือ 2 แสนล้านบาท ลงสู่โซห่วยทำให้เศรษฐกิจฐานรากเข้มแข็ง”

กลายเป็น กลไกติดเครื่อง Local Economy ในเชิงปฏิบัติ อย่างแท้จริง “สนธิรัตน์” ย้ำ

จึงเป็นเหตุผลที่ร้านธงฟ้าประชารัฐถูกคัดเลือกเป็นจุดรูดบัตรสวัสดิการแห่งรัฐโดยไม่มีกลุ่มร้านค้าปลีกสมัยใหม่ หรือร้านสะดวกซื้อ เพราะต้องการให้เงินกระจายตัวไปสู่ระบบเศรษฐกิจฐานราก

กระสุนนัดที่สอง ที่เป็นตัวเร่งการเติบโตเศรษฐกิจฐานราก คือการสร้างการแข่งขันให้กับร้านโซห่วยที่ปัจจุบันเหลืออยู่ 3-4 แสนราย กระจายตัวอยู่ทั่วประเทศให้มีพลังงาน “ลุกขึ้นมา” ต่อกรกับโมเดิร์นเทรด ผ่านโครงการ “โซห่วยไฮบริด” โครงการ “ฟื้นชีวิตชีวา” ให้กับค้าปลีกในชุมชนให้กลับมาคึกคัก

ผ่านการคัดเลือกร้านโซห่วยต้นแบบ 200 ราย นำร่องปรับโฉม โดยใช้ความได้เปรียบเพราะใกล้ชิดชุมชน ไม่เพียงซื้อสินค้ารับเงินทอนแล้วจบแต่ยังรวมไปถึงการเป็นเพื่อน เป็นศูนย์กลางแลกเปลี่ยน คำขายในชุมชน

อ่านต่อหน้า >> 11

ต่อจากหน้า >> 12

“ร้านค้าปลีกชุมชนไม่ใช่แคขายสินค้า เมื่อคนในชุมชนมาซื้อสินค้าก็จะพูดคุย ทักทาย แบ่งปันความสุข เป็นศูนย์รวมร้านค้าชุมชน นี่เป็นครั้งแรกในรอบ 20 ปีที่คนตัวเล็กจะลุกขึ้นมาอย่างมีความหวัง โครงการไฮบริดจึงออกมาคู่ขนานกับโครงการสวัสดิการแห่งรัฐ”

ร้านค้าโซห่วยไฮบริด ในใจของกระทรวงพาณิชย์ ไม่ใช่แค่เพียงร้านธรรมดา แต่จะเป็นร้านที่มีระบบเกือบลูกกัน แบ่งปันสุข นำสินค้าออกชุมชนมากระจายต่อ นี่คือโครงการต่อยอดที่ไปเชื่อมต่อกับการค้าปลีกโลกดิจิทัลที่ผสมผสานทั้งออนไลน์และออฟไลน์ โดยเชื่อมโยงสินค้าออกพื้นที่ชุมชนมาประกอบกัน กลไกที่ทำให้ค้าปลีกชุมชนเกิดการแลกเปลี่ยนซื้อขายทำให้เศรษฐกิจหมุนเวียน

เสียบปลั๊ก “โซห่วย” ไฮบริด

กุลณี อิศดิศัย อธิบดีกรมพัฒนาธุรกิจการค้า มองข้ามข้อหว่า เมื่อโซห่วยมีการบริหารจัดการอย่างบูรณาการ พ่อค้าแม่ค้าใช้คอมพิวเตอร์เป็นเล่นอินเทอร์เน็ตได้ ก็มาเสียบปลั๊กเชื่อมต่อกับไปรษณีย์ไทยกระจายสินค้าชุมชน จึงเป็นการผสมผสานการค้าแบบไฮบริด ออนไลน์และออฟไลน์ โครงการบัตรคนจนเป็นจุดเริ่มต้นของการเคลื่อนไหวเศรษฐกิจฐานราก ผ่านบัตรธงฟ้าประชารัฐ ซึ่งเป็นทางอ้อมเสริมร้านโซห่วยให้กลับมาคึกคัก มีชีวิตชีวา มีรายได้อีกจากผู้มีรายได้น้อย

“คนที่ได้รับเงินใช้จ่าย 200-300 บาท ไม่ใช่ใช้จ่ายแค่นั้น แต่จะซื้อมากกว่านั้น ทำให้ร้านค้าเกิดการกระจายเม็ดเงิน”

จุดที่ทำให้ฟื้นโซห่วยได้คือการเชื่อมความสัมพันธ์ในชุมชน นี่คือการจุดแข็งที่ต่างจากร้านสะดวกซื้อ และโมเดิร์นเทรด ที่ขาดการปฏิสัมพันธ์ซึ่งในความเป็นจริงคอนนิตีเนียนส์ได้มีต้นทุนการบริหารจัดการค่า รอยัลตี้ฟรี (ค่าธรรมเนียมที่ผู้ขายแฟรนไชส์เรียกเก็บจากผู้ซื้อแฟรนไชส์) ค่าจ้างพนักงาน 3 ผลัดตลอด 24 ชั่วโมง ยังรวมถึงค่าไฟฟ้าเครื่องปรับอากาศ

ขณะที่คนในแวดวงค้าปลีกกำลัง “เฮียบู” สมชาย พันธ์ตันเจริญ นายกสมาคมค้าส่ง-ค้าปลีกไทย ผู้ที่ต่อสู้กับยักษ์โมเดิร์นเทรดมากกว่า 20 ปี ระบุว่า วิถีกติเศรษฐกิจปี 40 เปิดทางให้กลุ่มทุนใหญ่เข้ามาลงทุนค้าปลีกทำให้ขาดสมดุล โซห่วยรายเล็กรายย่อยหายไปจากตลาดรายใหญ่เติบโต

เขาเชื่อว่า เงินที่รัฐอัดฉีดเข้ามาในระบบผ่านโครงการสวัสดิการแห่งรัฐช่วยเหลือผู้มีรายได้น้อย 11.4 ล้านคนจะเป็น “มอเตอร์” กระตุ้นเศรษฐกิจจากหญ้าให้ฟื้นตัวกลับมามีชีวิตชีวา

บุญชัย โชควัฒนา ประธานกรรมการบริษัท สหพัฒน์พิบูล จำกัด (มหาชน) หนึ่งในเป้าถูกโจมตีว่าบัตรคนจน เป็นโครงการอุ้มเจ้าตัว โดยเฉพาะสหพัฒน์ที่เป็นหนึ่งในชีพพลายเออร์รายใหญ่ในเรื่องนี้เขาอธิบายว่า สหพัฒน์หนุนมาตั้งแต่โครงการธงฟ้า ที่นำสินค้าบางส่วนมาลดราคา เป็นส่วนหนึ่งของโครงการเพื่อสังคมที่สหพัฒน์ ไม่ได้ประโยชน์ในแง่กำไร

มาถึงโครงการธงฟ้าประชารัฐที่เป็นส่วนหนึ่งของร้านสวัสดิการคนจนก็เช่นกัน สหพัฒน์จัดรายการสินค้าเพียงแบรนด์ “ซีสต์ตี้” ที่เข้าร่วมโครงการโดยการขายต่ำกว่าท้องตลาด 15-20% ส่วนสินค้าอื่นก็อยู่ในราคาหมวดที่ต้องไปแข่งขันกับแบรนด์อื่นๆ ขณะที่เงินก็กระจายตัวไปยังชีพพลายเออร์รายอื่นเช่นกัน

“บัตรคนจนแทบไม่ได้ตกกับเราเลย เราเสียประโยชน์ด้วยซ้ำ เพราะเราขายได้อยู่แล้ว แต่ต้องขายในราคาถูกเพื่อร่วมกับภาครัฐช่วยสังคมในบางสินค้า” บุญชัย ให้ความเห็น

เขายังบอกด้วยว่า คนที่พูดหรือวิจารณ์ยังไม่เข้าใจกลไกที่แท้จริง

“คนพูดมือไม่พายแล้วยังเอาเท้าราน้ำ เป็นโครงการที่มีเจตนาดี ช่วยเหลือคนมีรายได้น้อยให้ตรงจุด ดีกว่าเอาเงินไปแจก แต่คนพูดนี้ไม่สร้างสรรค์พูดแบบมีอคติ”

บุญชัยยังมองโครงการธงฟ้าประชารัฐที่หวังไกลถึงขั้นฟื้นโซห่วยว่ายังมีความท้าทายอีกมากเพราะร้านค้าที่เข้าร่วมรายการธงฟ้าประชารัฐส่วนใหญ่เป็น

กรุงเทพธุรกิจ

Krungthep Turakij
Circulation: 200,000
Ad Rate: 1,450

Section: First Section/Bizweek

วันที่: อาทิตย์ 15 ตุลาคม 2560

ปีที่: 31

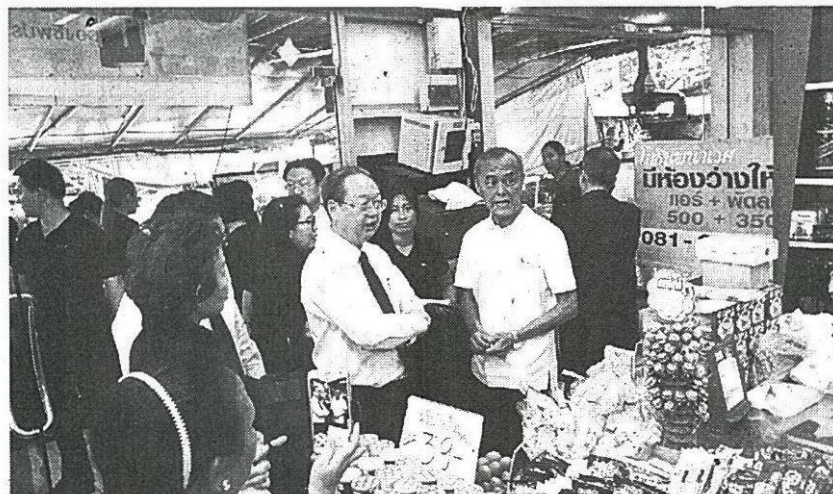
ฉบับที่: 10615

Col.Inch: 267.21 Ad Value: 387,454.50

หน้า: 1(ล่างขวา), 12, 11

PRValue (x3): 1,162,363.50 ศิลป์: ชาว-ดำ

หัวข้อข่าว: ข้าแหละ'บัตรคนจน' คินซีพีโซห่วย?



รมช.พาณิชย์ และอธิบดีกรมการค้าภายใน ลงพื้นที่ตรวจร้านธงฟ้าประชารัฐที่ร่วมโครงการสวัสดิการแห่งรัฐ

ร้านขนาดใหญ่ที่เข้มแข็งและมีกำลังอยู่แล้ว การนำเครื่องรูดบัตรไปติดตั้งคนมีรายได้น้อยเข้ามาซื้อสินค้าจึงเป็นการดึงเงินซื้อของจากคนจนแทนที่จะไปซื้อร้านเล็กๆ ช้างบ้านก็ถูกดึงมาไว้ที่ร้านใหญ่ที่มีเครื่องรูดบัตรเป็นหลัก

“โซห่วยรายเล็กๆ กว่า 3 แสนรายเข้าโครงการเพียงหลักหมื่นราย ซึ่งเป็นสัดส่วนเพียงเล็กน้อยของโซห่วยทั้งหมดแล้วเงินก็มาตกอยู่ที่ร้านใหญ่ที่แข็งแรงอยู่แล้ว”



กรุงเทพธุรกิจ

Krungthep Turakij
Circulation: 200,000
Ad Rate: 1,450

Section: First Section/Bizweek

วันที่: อาทิตย์ 15 ตุลาคม 2560

ปีที่: 31

ฉบับที่: 10615

Col.Inch: 267.21 Ad Value: 387,454.50

หน้า: 1(ล่างขวา), 12, 11

PRValue (x3): 1,162,363.50 ศิลป์: ขาว-ดำ

หัวข้อข่าว: ข้าแหละ'บัตรคนจน' คินซีฟโซห่วย?

แต่สิ่งที่ได้แน่นอน คือ การกระตุ้นกำลังซื้อของประชาชนรากหญ้าที่มีเงินเข้ามาใช้จ่ายซื้อสินค้าจำเป็นต่อการครองชีพ นี่คือโจทย์ใหญ่ที่ยังเป็นคำถามว่า "เม็ดเงินจะลงถึงโซห่วยรายเล็กผ่านช่องทางไหน???"

โละพ่อ..!!!

บัตรคนจนซับซ้อนกว่าที่คิด

กรุงเทพธุรกิจ ● หลังดีเดย์เปิดใช้บัตรคนจนกว่า 2 สัปดาห์ ตามมาด้วยคำถามมากมาย ที่เป็น "จุดอ่อน" รอคการแก้ไข บุญชัย โชควัฒนา ประธานกรรมการบริษัท สหพัฒนพิบูล จำกัด (มหาชน) เห็นว่า การใช้ระบบไอทีเข้ามาบริหารจัดการต้องมีปัญหาในช่วงตั้งต้นเพราะทำงานกับคนกว่า 10.4 ล้านคนบนเครื่องรูดบัตรที่มีเพียงหลักพันเครื่องในช่วงเริ่มต้น และมีไม่กี่ร้านที่มีเครื่องรองรับ จึงเกิดการกระจุกตัว ต่อแถวกันใช้งาน "ระบบไอทีที่ซับซ้อน ยังไม่พร้อมใช้งานจึงวนวายช่วงเริ่มๆ เดียวเสียสัญญาณอินเทอร์เน็ตไม่มี คีย์ข้อมูลก็เป็นปัญหาสำคัญ ต้องลงตัวเลขทุกครั้ง ประชาชนเดือดร้อนต้องเข้าคิวยาว และต้องเดินทางมาไกลเสียค่ารถ เพื่อมารูดบัตร ดูแล้วยุ่งยากมาก ผมยังไม่กล้าทำเลย ผมรู้ว่ามันจะเกิดปัญหาตามมามากมาย" เจ้าตัววิจารณ์แบบเอาใจช่วย

แต่ก็ถือเป็นความตั้งใจที่รัฐต้องการบริหารจัดการวางระบบให้รอบคอบอย่างน้อยกว่าจะเข้าที่ระบบสิ้นไหลพร้อมใช้งานจริงทั่วประเทศไม่ต่ำกว่า 3-4 เดือน "ระบบไอทีที่ต้องแก้ก็หลายเดือนกว่าจะจบ แม้แต่สหพัฒน์เริ่มต้นทำระบบไอทีที่เข้ามาจัดการ ยังต้องใช้เวลากว่าสิบปีก่อนจะปรับให้เข้าที่"

ด้านสมชาย พรรัตน์เจริญ นายกสมาคมค้าส่ง - ค้าปลีกไทย ให้ความเห็นว่าการรูดบัตรมีไม่เพียงพอกับการใช้งานจึงต้องต่อคิวยาว นั่นเป็นเพราะช่วงเริ่มต้นมีกลุ่มร้านค้าโซห่วย ค้าปลีก สม่คร เข้าร่วมโครงการน้อยมาก แต่เมื่อเห็นภาพชัดขึ้นจึงเริ่มแห่สมัครเข้าร่วมโครงการในช่วงที่ใกล้จะเปิดโครงการทำให้ติดตั้งไม่ทันกับเวลาการให้บริการ



สนธิรัตน์ สนธิจิรวงศ์

“ร้านค้าปลีกชุมชน ไม่ใช่แค่ขายสินค้า เมื่อคนในชุมชน มาซื้อสินค้าก็ต้องพูดคุย ทักทาย แบ่งปันความสุข เป็นศูนย์รวม ร้านค้าชุมชน”

อิทธิพงศ์ ธนบุญสมบัติ เจ้าของร้านเคแอนต์ ที่มิตรแท้ชุมชน แขวงห้วยขวาง ผู้เป็นทั้งร้านค้าส่ง และมีค้าปลีก 12 สาขากระจายในเขต ดินแดง ห้วยขวาง และลาดพร้าว ร้านค้าที่เข้าร่วมโครงการบัตรคนจน เชื่อว่า บัตรคนจนจะเป็นการยิงกระสุนนัดเดียวได้ นก 2 ตัว นั่นคือประชาชนรากหญ้าได้ประโยชน์ และยังส่งต่อไปถึงร้านค้าปลีกดั้งเดิม หรือโซห่วย

สิ่งที่ต้องสร้างความเข้าใจให้มากที่สุดคือ "การประชาสัมพันธ์" ให้คนเข้าใจระบบ ไม่ใช่บัตรผิดประเภท แลกเปลี่ยนเป็นเงินสด รวมถึงการที่เครื่องรูดบัตรมีไม่เพียงพอกับความต้องการ อาจจะต้องเตรียมบัตรคิว สำหรับวันแรกที่เปิดให้บริการในเขตกรุงเทพฯ ในวันที่ 17 ต.ค. นี้ สิ่งที่เขาเป็นห่วงคือการทิ้งโครงการไม่ทำต่อเนื่อง ทำให้เศรษฐกิจที่กำลังจะหมุนเข้าระบบต้องสะดุดเพราะสิ่งเหล่านี้

ผู้มีรายได้น้อย 11.4 ล้านคนจะเป็นมอเตอร์ กระตุ้นเศรษฐกิจรากหญ้าให้ฟื้นตัวกลับมามีชีวิตชีวา สมชาย พรรัตนเจริญ



ต้องอาศัยความต่อเนื่อง และปูพื้นฐาน
การสร้างระบบในระยะยาว

“หากรัฐจริงจังต้องทำต่อเนื่องเพื่อ
ทำให้เศรษฐกิจหมุนเวียนในระบบรากหญ้า
คนตัวเล็กจะได้ประโยชน์แท้จริง”

ขณะที่ อภิชาติ มโนมัยวงศ์
เจ้าของร้าน เอ็มซีโอป ร้านค้าปลีกย่าน
แฟลตดินแดง มองว่าโครงการนี้ช่วยคน
รายย่อยจริงๆ เชื่อว่าเงินจะลงเข้าสู่ระบบ
ผู้ค้าปลีกรายย่อย และประชาชนคน
มีรายได้น้อยจับจ่ายใช้สอยได้มากขึ้น
บรรเทาภาระทางการเงิน

“ปัจจุบันหลังติดเครื่องรูดบัตร
วันแรกๆก็เริ่มมีคนเข้ามาซื้อแล้วเป็น
กลุ่มคนต่างจังหวัดที่ได้รับบัตรแล้วเข้ามา
ทำงานในกรุงเทพฯ ประมาณ 3-4 ราย”

สิ่งที่ภาครัฐควรจะทำเพิ่มคือการ
เชื่อมต่อกับผู้ผลิตสินค้าทั้งด้านการเกษตร
รายย่อย สินค้าโอท็อปกับผู้ค้าปลีกที่มี
เครื่องรูดบัตร เพื่อเกิดเครือข่ายการค้าขาย
สินค้าที่ไม่พึ่งพึ่งอุตสาหกรรมหลัก จน
ทำให้สินค้าเกษตรหลายรายต้องปิดตัว
ไป เป็นการส่งเสริมให้กลุ่มผู้ผลิตราย
ย่อยเข้าสู่ตลาด จึงเกิดการกระจายตัว
ของเงินทั้งระบบเข้าสู่เศรษฐกิจ
ฐานราก คนตัวเล็กได้ประโยชน์
จากโครงการนี้แท้จริง

มองมุมต่างผู้มีส่วนได้เสีย

ปมร้อนพ.ร.บ.พันธุ์พืช

รายงาน

อรอุมา ศรีสมัย

ประเด็นร้อนต่อร่างพระราชบัญญัติ (พ.ร.บ.) คุ้มครองพันธุ์พืช พ.ศ... ที่ยกร่างขึ้นใหม่เพื่อจะใช้แทน พ.ร.บ.คุ้มครองพันธุ์พืช พ.ศ. 2542 ที่กรมวิชาการเกษตรผู้ยก ร่างชกกับมูลนิธิชีววิถี หรือไบโอไทย ที่มองต่างมุม โดยสงวนจุดรวมยึดผลประโยชน์ของเกษตรกรเป็นหลัก ความจริงจะเป็นอย่างไร ใครได้-ใครเสีย รวมถึงบางประเด็นที่ยังมีข้อถกเถียง ทำให้กรมวิชาการเกษตรต้องขยายระยะเวลาการรับฟังความเห็นออกไป จากจะสิ้นสุดวันที่ 20 ตุลาคม เป็นวันที่ 20 พฤศจิกายน 2560 “ฐานเศรษฐกิจ” ฉบับนี้รายงาน พิเศษถึงมุมมองที่แตกต่างของผู้มีส่วนได้-เสียต่อร่างพ.ร.บ. ฉบับใหม่ ทั้งเอกชน ราชการ และกลุ่มเอ็นซีโอ ดังนี้

ยืนไม่กระดากเกษตรกร

ดร.ชัยฤกษ์ สงวนทรัพย์การ

นายกสมาคมการค้าเมล็ดพันธุ์ไทย กล่าวว่า ร่างกฎหมายนี้ เป็นการคุ้มครองการจดทะเบียนพันธุ์พืชใหม่ ซึ่งเป็นการคุ้มครองเชิง

ทรัพย์สินทางปัญญาให้สิทธินักปรับปรุงพันธุ์พืชจากภาครัฐ ภาคเอกชน หรือเกษตรกรที่มีความรู้ความสามารถในการปรับปรุงพันธุ์พืชจนได้เป็นพันธุ์พืชใหม่และนำมาจดทะเบียนคุ้มครองพันธุ์ใหม่ภายใต้ พ.ร.บ.นี้

“ประเด็นการจดทะเบียนพันธุ์พืชใหม่ และการใช้พันธุ์พื้นเมืองทั่วไปมักจะถูกนำมาบิดเบือนสร้างความสับสนให้กับสาธารณะ เช่น เป็นการผูกขาดเมล็ดพันธุ์ให้บริษัทเอกชน/เกษตรกรมีความผิดติดคุก หากเก็บรักษาพันธุ์ไว้ปลูกต่อ และการหลีกเลี่ยงไม่ต้องแบ่งปันผลประโยชน์ของบริษัทเอกชน ทางสมาคมขอยืนยันว่าไม่จริง ไม่ได้ห้ามหรือจำกัดสิทธิเกษตรกรหรือประชาชนคนใดในการเก็บพันธุ์ที่มีอยู่ตามธรรมชาติไปใช้ประโยชน์ และถึงแม้ว่าจะจะเป็นพันธุ์พืชใหม่ที่ได้รับอนุমัติให้เป็นพันธุ์พืชใหม่ตาม พ.ร.บ.นี้ เกษตรกรก็มีสิทธิเก็บเมล็ดพันธุ์ไว้ไปปลูกรุ่นต่อไปได้”

ส่วนเรื่องการผูกขาดเมล็ด

พันธุ์เป็นไปไม่ได้ในประเทศไทย เพราะพันธุ์พืชชนิดเดียวกันกับพันธุ์พืชใหม่ที่ได้รับการอนุมัติจาก พ.ร.บ.ฉบับนี้มีอีกมากมาย ซึ่งเกษตรกรสามารถเลือกใช้ได้โดยไม่จำเป็นต้องพึ่งพาพันธุ์พืชใหม่ ตัวอย่างเช่น ปัจจุบันมีพันธุ์แตงกวา กว่า 100 พันธุ์ หากนายก.ปรับปรุงพันธุ์ขึ้นมาใหม่และได้

เหตุต้องเป็นสมาชิกUPOV

ดร.ชัยฤกษ์ กล่าวอีกว่าการเข้าเป็นภาคีสมาชิกอนุสัญญา ระหว่างประเทศว่าด้วยการคุ้มครองพันธุ์พืชใหม่ (อนุสัญญา UPOV 1991) จะทำให้พันธุ์พืชไทยที่ส่งไปขายในประเทศภาคีสมาชิก (72 ประเทศ) ได้รับการคุ้มครองพันธุ์ที่ไทยได้พัฒนาขึ้น หากไม่ได้เป็น



△ ดร.ชัยฤกษ์ สงวนทรัพย์การ



△ จิตุรย์ สี่ยนจัญญการ

รับอนุมัติให้เป็นแตงกวาพันธุ์ใหม่ตาม พ.ร.บ.นี้ อีกหนึ่งพันธุ์เกษตรกรก็ไม่จำเป็นต้องมาเลือกใช้พันธุ์ใหม่ของนายก.เกษตรกรสามารถเลือกซื้อพันธุ์แตงกวาจากหน่วยราชการ สถาบันการศึกษา หรือบริษัทต่างๆ ได้ตามความพอใจ

สมาชิกก็จะไม่ได้รับการคุ้มครองพันธุ์ที่เป็นทรัพย์สินทางปัญญา ส่วนเรื่องระยะเวลาการคุ้มครองได้รับการขยายต่อไปยาวนานจนกลายเป็นการผูกขาดที่นานเกินไป ในเรื่องนี้ถือเป็นความจำเป็น เพราะการพัฒนาพันธุ์ต้องใช้ทั้งทุนทรัพย์ เวลา และความทุ่มเท

ของนักปรับปรุงพันธุ์ สิทธิตัวนี้ควรเป็นของนักปรับปรุงพันธุ์ ที่ต้องได้รับผลตอบแทนไปตลอด เหมือนกับค่ายเพลง ที่เป็นเจ้าของลิขสิทธิ์

ได้กรมแจงไม่หมด

นายวิฑูรย์ เลี่ยนจำรูญ ผู้อำนวยการมูลนิธิชีววิถี หรือไบโอไทย(BioThai) กล่าวว่า จากที่กรมวิชาการเกษตรได้แถลงออกมา นั้นเป็นการอธิบายคนละมุม แจกแจงไม่หมด ยกตัวอย่างในกรณีที่ว่างานเกษตรกรยังคงเก็บรักษาเมล็ดพันธุ์พืชได้ไม่มีความจริง เนื่องจากในร่างพ.ร.บ.มาตรา 35 จะระบุข้อความว่า “เพื่อประโยชน์ในการเพาะปลูกหรือขยายพันธุ์สำหรับพันธุ์พืชใหม่ที่ได้รับการ



△ สุวิฑูรย์ ชัยเกียรติยศ

คุ้มครอง เกษตรกรมีสิทธิในการใช้ส่วนขยายพันธุ์ที่ตนเองเป็นผู้ผลิตในพื้นที่ของตนเอง”

แต่ทั้งนี้กลับเพิ่มเงื่อนไขสำคัญต่อท้ายว่า “เพื่อประโยชน์ในการส่งเสริมการปรับปรุงพันธุ์รัฐมนตรีโดยความเห็นชอบของคณะกรรมการคุ้มครองพันธุ์พืช

มีอำนาจออกประกาศกำหนดพันธุ์พืชใหม่ชนิดใดเป็นพันธุ์พืชที่สามารถจำกัดปริมาณการเพาะปลูกหรือการขยายพันธุ์ทั้งหมดหรือบางส่วนของเกษตรกรที่จะเอาไปปลูกต่อโดยสามารถจะจำกัดได้บางส่วน หรือทั้งหมด” นี่เป็นสิ่งที่ UPOV 1991 ประเทศสหรัฐอเมริกาและบริษัทยักษ์ใหญ่ ผลักดันมาโดยตลอด ที่จะจำกัดพันธุ์และปริมาณที่จะไปขยายต่อ ทั้งนี้หากเกษตรกรปลูกพันธุ์พืชใหม่ตามประกาศข้างต้นแล้ว เก็บรักษาพันธุ์ไปปลูกต่อ หรือแจกจ่ายแก่เพื่อนบ้านจะมีความผิดตามร่าง พ.ร.บ.มาตรา 74 มีโทษจำคุกไม่เกิน 2 ปี หรือปรับไม่เกิน 400,000 บาท หรือทั้งจำทั้งปรับ ที่สำคัญการแก้กฎหมายฉบับนี้ควรจะปรับแก้เป็นรายมาตรา ไม่ใช่ทั้งฉบับ

เปิดทางบรรษัทผูกขาด

ส่วนการขยายสิทธิผูกขาดแก่บริษัทเมล็ดพันธุ์เพิ่มขึ้น จากเดิมพืชที่ให้ผลผลิตตามลักษณะประจำพันธุ์ได้หลังจากปลูกจากส่วนขยายพันธุ์ภายในเวลาไม่เกิน 2 ปี และพืชที่ให้ผลผลิตตามลักษณะประจำพันธุ์ได้หลังจากปลูกจากส่วนขยายพันธุ์ในเวลากว่า 2 ปี ให้การคุ้มครอง 12 ปีและ 17 ปีตามลำดับนั้น ในมาตรา 31 ของร่างพ.ร.บ.ฉบับใหม่ขยายระยะเวลาออกไปเป็น 20 ปี ส่วนไม้เถายืนต้น (เช่น อุ่น) ให้มีระยะเวลา 25 ปี

“ไปไอบีไทย ยังมีงานวิจัยที่นักวิชาการได้ศึกษาผลกระทบไว้จากร่าง พ.ร.บ.นี้ 5 ด้าน ได้แก่ 1. ประเทศไทยสูญเสียอิสระในการกำหนดนโยบายคุ้มครองพันธุ์ 2. บรรษัทยึดครองตลาดพันธุ์

พืช 3. กระทบความมั่นคงทางอาหาร 4. เกษตรกรต้องซื้อพันธุ์ราคาแพง และ 5 ลดทอนกลไกการจัดการทรัพยากรชีวภาพ”

กรมยังไม่เสียประโยชน์

นายสุวิฑูรย์ ชัยเกียรติยศ อธิบดีกรมวิชาการเกษตร กล่าวว่า การปรับปรุงกฎหมายครั้งนี้เป็นการเสนอร่าง พ.ร.บ.ให้สอดคล้องกับข้อมูลของอนุสัญญา UPOV 1991 แต่ยังมีใช้เป็นการขอความเห็นชอบในการเป็นภาคี UPOV 1991 เนื่องจากเป็นแนวทางปฏิบัติที่ประเทศส่วนใหญ่ใช้อยู่ ส่วนการตัดสิทธิของเกษตรกรเก็บรักษาพันธุ์พืชใหม่ไปปลูกต่อไม่ได้ไปใส่ไว้ในมาตรา 35 เพื่อให้เกิดความชัดเจน ยืนยันว่าเกษตรกรสามารถเก็บเมล็ดพันธุ์ไปปลูกในฤดูต่อไปในพื้นที่ของตนเองได้ โดยไม่มีโทษ ส่วนการขยายระยะเวลาการผูกขาดพันธุ์พืชใหม่ของบริษัทออกไปตาม UPOV 1991 โดยขยายสิทธิผูกขาดพันธุ์พืชออกไปจาก 12-17 ปี เป็น 20-25 ปีแล้วแต่กรณี (ยกเว้นพืชที่ให้เนื้อไม้)

“สาเหตุขยายระยะเวลาคุ้มครองตามกลุ่มพืชจากเดิมพืชล้มลุก 12 ปี เป็น 20 ปี พืชไม้ผลยืนต้นจาก 17 ปีเป็น 25 ปี และพืชให้เนื้อไม้จาก 27 เป็น 25 ปี นั้นเนื่องจากในการพัฒนาปรับปรุงพันธุ์พืชกว่าจะได้พันธุ์ใหม่ที่ดีมีศักยภาพออกสู่ตลาดจำเป็นต้องใช้ทุนทั้งสติปัญญาเวลาและงบประมาณ ที่สำคัญจะทำให้เกษตรกรพันธุ์ใหม่มีแรงจูงใจที่จะลงทุนและลงแรงในการปรับปรุงพันธุ์ใหม่ ๆ ขึ้นมา” ■