



# รายงานภาวะเศรษฐกิจการเกษตร ภาคตะวันออกเฉียงเหนือ

ภาวะเศรษฐกิจการเกษตรปี 2563 และแนวโน้มปี 2564 ภาคตะวันออกเฉียงเหนือ

## ROAE Outlook

ภาวะเศรษฐกิจการเกษตร

หน้า

1. ภาพรวมภาวะเศรษฐกิจภาคตะวันออกเฉียงเหนือ	2
2. ปัจจัยที่เกี่ยวข้องกับการผลิตภาคเกษตร	2
2.1 สถานการณ์น้ำ	
2.2 สถานการณ์ภัยธรรมชาติ และโรคแมลงศัตรูพืชระบาด	
2.3 ราคาน้ำมัน	
3. เครื่องชี้ทางด้านเศรษฐกิจการเกษตร	4
4. ภาวะเศรษฐกิจการเกษตรปี 2563	6
สาขาพืช	
สาขาปศุสัตว์	
สาขาประมง	
สาขาบริการทางการเกษตร	
สาขาป่าไม้	
5. แนวโน้มเศรษฐกิจการเกษตรปี 2564	12
สาขาพืช	
สาขาปศุสัตว์	
สาขาประมง	
สาขาบริการทางการเกษตร	
สาขาป่าไม้	
ตารางที่ 1 อัตราการขยายตัวของผลิตภัณฑ์มวลรวมภาคเกษตร ภาคตะวันออกเฉียงเหนือ	13
ตารางที่ 2 ผลผลิตสินค้าเกษตรที่สำคัญ (ปีปฏิทิน) ภาคตะวันออกเฉียงเหนือ	14
ตารางที่ 3 ราคาสินค้าเกษตรที่เกษตรกรขายได้ ภาคตะวันออกเฉียงเหนือ	15

ภาวะเศรษฐกิจการเกษตร ปี 2563 หดตัวร้อยละ 1.3 เมื่อเทียบกับปีที่ผ่านมา โดยสาขาพืชหดตัวร้อยละ 1.6 สาขาประมงหดตัวร้อยละ 1.7 สาขาบริการทางการเกษตรหดตัวร้อยละ 4.2 และสาขาป่าไม้หดตัวร้อยละ 0.3 ในขณะที่สาขาปศุสัตว์ขยายตัวร้อยละ 3.0 โดยมีปัจจัยสำคัญที่ส่งผลกระทบต่อภาคเกษตร ได้แก่ ปริมาณน้ำในอ่างเก็บน้ำสำคัญ และแหล่งน้ำธรรมชาติที่ไม่เพียงพอต่อการเจริญเติบโตของพืชในพื้นที่ส่วนใหญ่ได้รับผลกระทบจากปัญหาภัยแล้งในช่วงที่เริ่มมีการเพาะปลูก ประกอบกับสถานการณ์การแพร่ระบาดของโควิด-19 ส่งผลให้ดัชนีผลผลิตสินค้าเกษตรปี 2563 ลดลงร้อยละ 1.4 เมื่อเทียบกับปีที่ผ่านมา โดยเฉพาะสาขาพืชที่มีปริมาณอ้อยโรงงาน สับปะรด ขำวนาปรัง มันสำปะหลัง และข้าวโพดเลี้ยงสัตว์ลดลง รวมถึงสาขาประมงที่มีปริมาณการจับสัตว์น้ำจืดจากธรรมชาติ และการเพาะเลี้ยงสัตว์น้ำจืดมีผลผลิตลดลง ในขณะที่ดัชนีราคาสินค้าเกษตรเพิ่มขึ้นร้อยละ 0.5 และดัชนีรายได้ภาคเกษตรลดลงร้อยละ 1.0

แนวโน้มเศรษฐกิจการเกษตรปี 2564 คาดว่าจะขยายตัวอยู่ในช่วงร้อยละ 1.5 – 2.5 เมื่อเทียบกับปีที่ผ่านมา โดยมีปัจจัยสำคัญที่คาดว่าจะส่งผลกระทบต่อภาคเกษตร ได้แก่ ปริมาณน้ำฝน ราคาน้ำมัน โครงการของรัฐบาล รวมถึงภัยธรรมชาติ และสถานการณ์การแพร่ระบาดของโรคโควิด-19 จึงต้องประเมินสถานการณ์ต่าง ๆ อย่างใกล้ชิดและต่อเนื่อง โดยสาขาพืชขยายตัวอยู่ในช่วงร้อยละ 2.9 – 3.9 สาขาปศุสัตว์ขยายตัว อยู่ในช่วงร้อยละ 0.3 – 1.3 และสาขาบริการทางการเกษตรขยายตัวอยู่ในช่วงร้อยละ 1.5 – 2.5 ส่วนสาขาประมงหดตัวอยู่ในช่วงร้อยละ (-2.3) – (-1.3) และสาขาป่าไม้หดตัวอยู่ในช่วงร้อยละ (-4.1) – (-3.1)

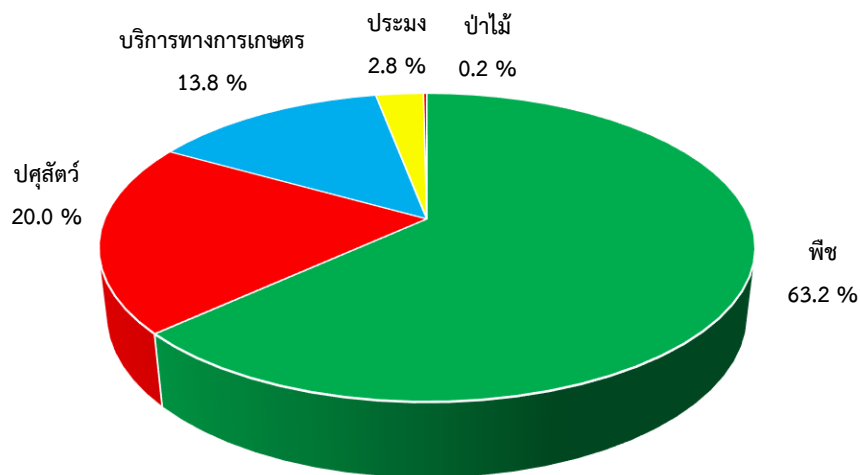


## 1. ภาพรวมภาวะเศรษฐกิจภาคตะวันออกเฉียงเหนือ

ผลิตภัณฑ์มวลรวมภาค ณ ราคาประจำปี ของภาคตะวันออกเฉียงเหนือ ปี 2561 มีมูลค่า 1,559,266 ล้านบาท ประกอบด้วยภาคเกษตรมูลค่า 309,547 ล้านบาท และนอกภาคเกษตรมูลค่า 1,249,719 ล้านบาท โดยสาขาเกษตรกรรม การป่าไม้ และการประมง มีสัดส่วนร้อยละ 19.9 ส่วนสาขาอุตสาหกรรมเป็นสาขาการผลิตหลักในการขับเคลื่อนเศรษฐกิจของภาค มีสัดส่วนร้อยละ 21.6 สาขาการขนส่งขายปลีกมีสัดส่วนร้อยละ 13.7 สาขาการศึกษา มีสัดส่วนร้อยละ 13.0 สาขาตัวกลางทางการเงินมีสัดส่วนร้อยละ 7.5 และสาขาอื่น ๆ มีสัดส่วนรวมกันร้อยละ 24.3

โครงสร้างการผลิตทางการเกษตรที่สำคัญของของภาคตะวันออกเฉียงเหนือ ในปี 2563 ได้แก่ สาขาพืช ซึ่งมีสัดส่วนถึงร้อยละ 63.2 ของผลิตภัณฑ์ภาคเกษตร หรือ GRP ภาคเกษตร รองลงมา คือ สาขาปศุสัตว์ สาขาบริการทางการเกษตร สาขาประมง และสาขาป่าไม้ คิดเป็นร้อยละ 20.0 13.8 2.8 และ 0.2 ตามลำดับ

ผลิตภัณฑ์ภาคเกษตร ภาคตะวันออกเฉียงเหนือ

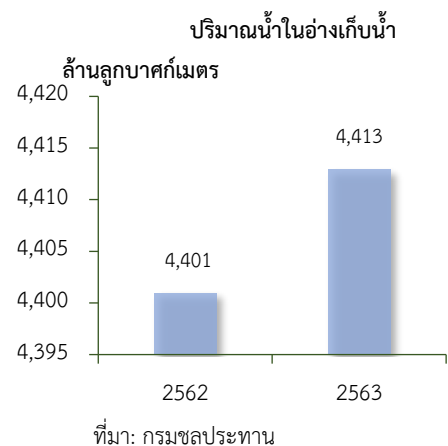


ที่มา: สำนักงานเศรษฐกิจการเกษตรที่ 3 , 4 , 5 และ 11

## 2. ปัจจัยที่เกี่ยวข้องกับการผลิตภาคเกษตร

### 2.1 สถานการณ์น้ำ

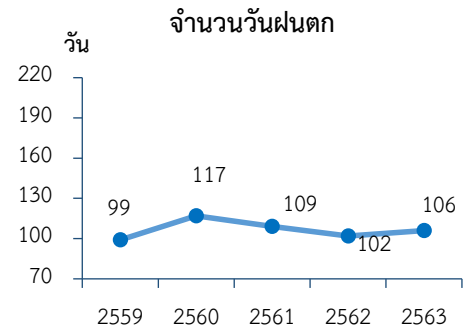
● ปริมาณน้ำในอ่างเก็บน้ำสำคัญของภาคตะวันออกเฉียงเหนือปี 2563 ณ วันที่ 1 มกราคม 2563 มีปริมาตรเท่ากับ 4,413 ล้านลูกบาศก์เมตร เพิ่มขึ้นจากปีที่ผ่านมา ซึ่งมีปริมาณ 4,401 ล้านลูกบาศก์เมตร หรือเพิ่มขึ้นร้อยละ 0.3



ที่มา: กรมชลประทาน



● จำนวนวันฝนตกในภาคตะวันออกเฉียงเหนือปี 2563 มีวันฝนตกเฉลี่ย 106 วัน เพิ่มขึ้นจากปีที่ผ่านมา ซึ่งอยู่ที่ 102 วัน หรือเพิ่มขึ้นร้อยละ 3.9 ในขณะที่ ปริมาณน้ำฝนมีปริมาณ 1,445 มิลลิเมตร เพิ่มขึ้นจากปีที่ผ่านมา ซึ่งมีปริมาณ 1,402 มิลลิเมตร หรือเพิ่มขึ้นร้อยละ 3.1



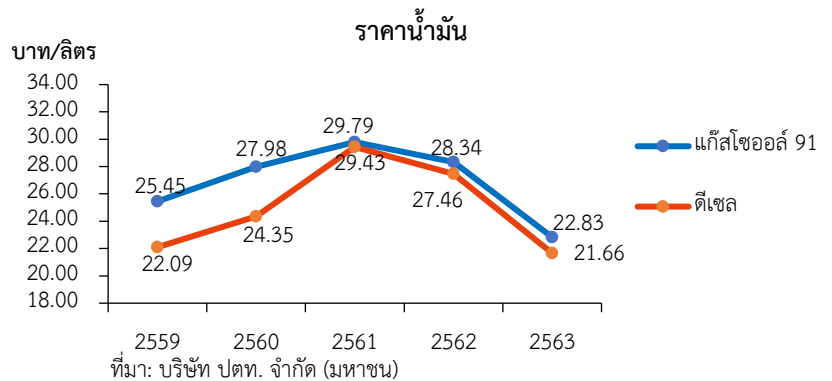
ที่มา: กรมอุตุนิยมวิทยา

## 2.2 สถานการณ์ภัยธรรมชาติ และโรคแมลงศัตรูพืชระบาด

- การเปลี่ยนแปลงของสภาพภูมิอากาศ (Climate Change) ส่งผลให้อุณหภูมิโลกเพิ่มสูงขึ้น ฝนทิ้งช่วงยาวนาน เกิดภาวะภัยแล้ง  
 - สถานการณ์การระบาดของโรคใบด่างมันสำปะหลังในพื้นที่แหล่งผลิตมันสำปะหลังที่สำคัญ ส่งผลให้ผลผลิตบางส่วนได้รับความเสียหาย

## 2.3 ราคาน้ำมัน

ในปี 2563 ราคาน้ำมันแก๊สโซฮอล์ 91 ของภาคตะวันออกเฉียงเหนือ เฉลี่ยอยู่ที่ 22.83 บาทต่อลิตร ลดลงร้อยละ 19.4 จากปีที่ผ่านมา ซึ่งอยู่ที่ 28.34 บาทต่อลิตร ขณะที่ราคาน้ำมันดีเซลเฉลี่ยอยู่ที่ 21.66 บาทต่อลิตร ลดลงร้อยละ 21.1 จากปีที่ผ่านมา ซึ่งอยู่ที่ 27.46 บาทต่อลิตร เนื่องจากราคาน้ำมันในตลาดโลกลดลง ซึ่งจะส่งผลให้ต้นทุนในการขนส่งและการบริการทางการเกษตรลดลงตามไปด้วย ประกอบกับปริมาณความต้องการใช้น้ำมันเชื้อเพลิงลดลงจากการควบคุมสถานการณ์การแพร่ระบาดของโรคโควิด-19 ในช่วงต้นปี 2563 ทำให้การดำเนินการธุรกิจหยุดชะงัก



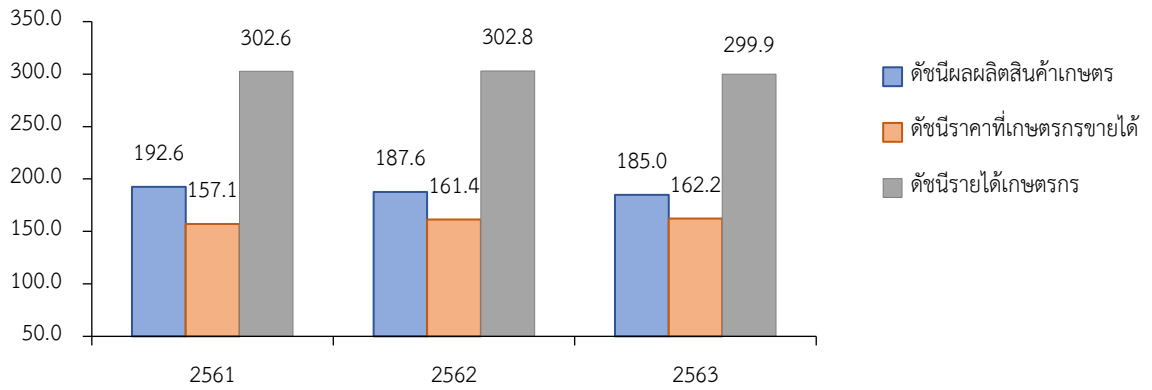
ที่มา: บริษัท ปตท. จำกัด (มหาชน)



### 3. เครื่องชี้ทางด้านเศรษฐกิจการเกษตร ภาคตะวันออกเฉียงเหนือ

**3.1 ดัชนีผลผลิตสินค้าเกษตร** ในปี 2563 อยู่ที่ระดับ 185.0 ลดลงร้อยละ 1.4 จากปีที่ผ่านมา ซึ่งอยู่ที่ระดับ 187.6 ส่วนดัชนีราคาที่เกษตรกรขายได้ อยู่ที่ระดับ 162.2 เพิ่มขึ้นร้อยละ 0.5 จากปีที่ผ่านมา ซึ่งอยู่ที่ระดับ 161.4 ส่งผลให้ดัชนีรายได้เกษตรกรอยู่ที่ระดับ 299.9 ลดลงร้อยละ 1.0 จากปีที่ผ่านมา ซึ่งอยู่ที่ระดับ 302.8

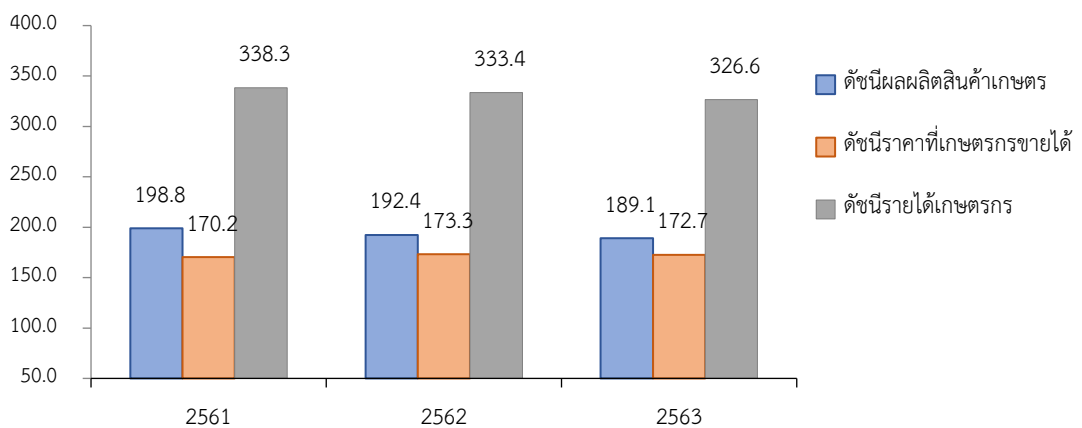
ดัชนีผลผลิตสินค้าเกษตร ดัชนีราคาที่เกษตรกรขายได้ และดัชนีรายได้เกษตรกร



ที่มา: สำนักงานเศรษฐกิจการเกษตรที่ 3, 4, 5 และ 11

**3.2 ดัชนีผลผลิตสาขาพืช** ในปี 2563 อยู่ที่ระดับ 189.1 ลดลงร้อยละ 1.7 จากปีที่ผ่านมา ซึ่งอยู่ที่ระดับ 192.4 ส่วนดัชนีราคาพืชที่เกษตรกรขายได้โดยเฉลี่ยอยู่ที่ระดับ 172.7 ลดลงร้อยละ 0.3 จากปีที่ผ่านมา ซึ่งอยู่ที่ระดับ 173.3 ส่งผลให้ดัชนีรายได้ของสาขาพืชลดลงมาอยู่ที่ระดับ 326.6 ลดลงร้อยละ 2.0 จากปีที่ผ่านมาซึ่งอยู่ที่ระดับ 333.4

ดัชนีผลผลิตสินค้าเกษตร ดัชนีราคาที่เกษตรกรขายได้ และดัชนีรายได้เกษตรกร สาขาพืช

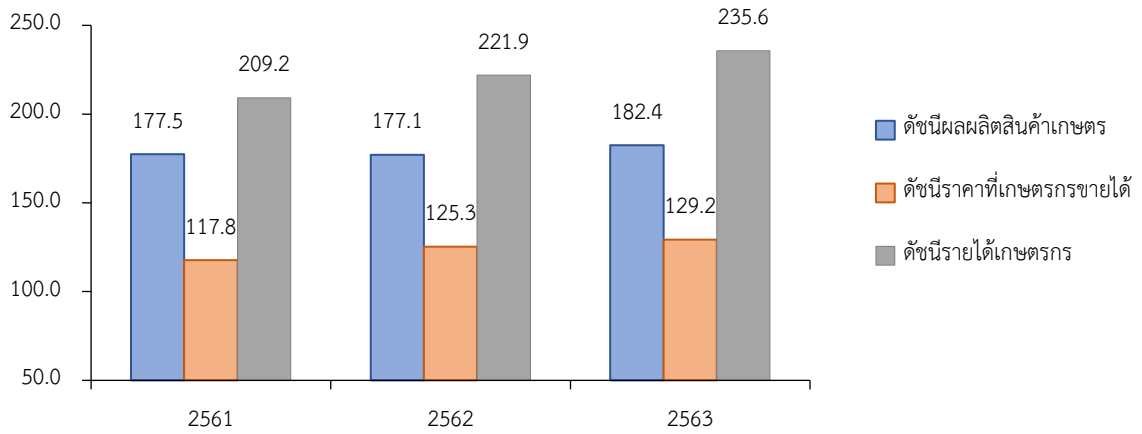


ที่มา: สำนักงานเศรษฐกิจการเกษตรที่ 3, 4, 5 และ 11



**3.3 ดัชนีผลผลิตสาขาปศุสัตว์** ในปี 2563 อยู่ที่ระดับ 182.4 เพิ่มขึ้นร้อยละ 3.0 จากปีที่ผ่านมา ซึ่งอยู่ที่ระดับ 177.1 ขณะที่ดัชนีราคาสินค้าปศุสัตว์ที่เกษตรกรขายได้โดยเฉลี่ยอยู่ที่ระดับ 129.2 เพิ่มขึ้นร้อยละ 3.1 จากปีที่ผ่านมา ซึ่งอยู่ที่ระดับ 125.3 ส่งผลให้ดัชนีรายได้เกษตรกรสาขาปศุสัตว์อยู่ที่ระดับ 235.6 เพิ่มขึ้นร้อยละ 6.2 จากปีที่ผ่านมา ซึ่งอยู่ที่ระดับ 221.9

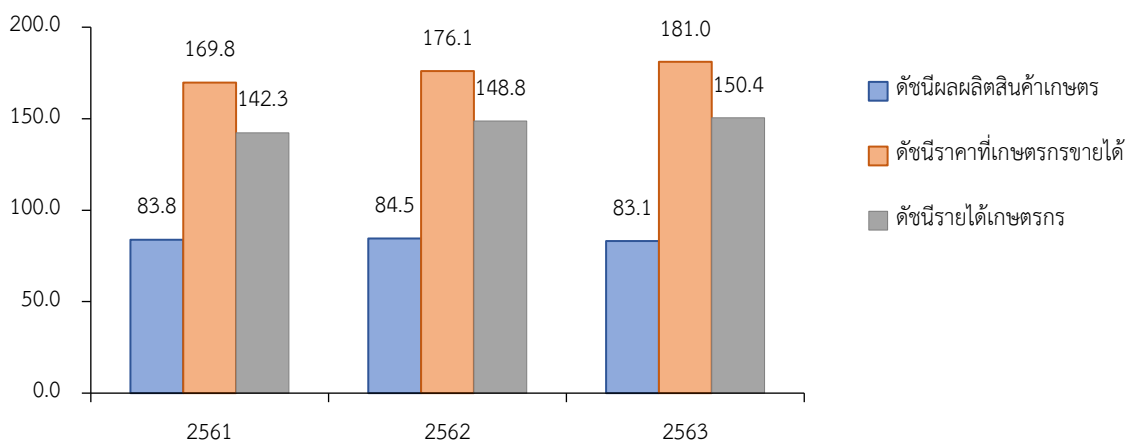
**ดัชนีผลผลิตสินค้าเกษตร ดัชนีราคาที่เกษตรกรขายได้ และดัชนีรายได้เกษตรกร สาขาปศุสัตว์**



ที่มา: สำนักงานเศรษฐกิจการเกษตรที่ 3, 4, 5 และ 11

**3.4 ดัชนีผลผลิตสาขาประมง** ในปี 2563 อยู่ที่ระดับ 83.1 ลดลงร้อยละ 1.7 จากปีที่ผ่านมา ซึ่งอยู่ที่ระดับ 84.5 ส่วนดัชนีราคาสินค้าประมงที่เกษตรกรขายได้โดยเฉลี่ยอยู่ที่ระดับ 181.0 เพิ่มขึ้นร้อยละ 2.8 จากปีที่ผ่านมา ซึ่งอยู่ที่ระดับ 176.1 ส่งผลให้ดัชนีรายได้เกษตรกรสาขาประมงอยู่ที่ระดับ 150.4 เพิ่มขึ้นร้อยละ 1.1 จากปีที่ผ่านมา ซึ่งอยู่ที่ระดับ 148.8

**ดัชนีผลผลิตสินค้าเกษตร ดัชนีราคาที่เกษตรกรขายได้ และดัชนีรายได้เกษตรกร สาขาประมง**



ที่มา: สำนักงานเศรษฐกิจการเกษตรที่ 3, 4, 5 และ 11



#### 4. ภาวะเศรษฐกิจการเกษตร ปี 2563

ภาวะเศรษฐกิจการเกษตรของภาคตะวันออกเฉียงเหนือ ในปี 2563 หดตัวร้อยละ 1.3 เมื่อเทียบกับปีที่ผ่านมา เนื่องจากปัจจัยต่าง ๆ ที่เกี่ยวข้องกับการผลิตภาคเกษตรดังกล่าวข้างต้น อาทิ สถานการณ์ภัยแล้งที่ต่อเนื่องจากปี 2562 ถึงช่วงกลางปี 2563 เกิดภาวะฝนทิ้งช่วง ในช่วงกลางปี ทำให้ปริมาณน้ำไม่เพียงพอต่อการเพาะปลูก และการเจริญเติบโตของพืชและสัตว์น้ำ ประกอบกับภาวะเศรษฐกิจโลก ที่ชะลอตัวจากสถานการณ์การแพร่ระบาดของโควิด-19 โดยสาขาพืช สาขาประมง สาขาการบริการทางการเกษตร และสาขาปศุสัตว์ ส่วนสาขาปศุสัตว์ขยายตัวได้ รายละเอียดในแต่ละสาขามีดังนี้

**4.1 สาขาพืช** ในปี 2563 หดตัวร้อยละ 1.6 เมื่อเทียบกับปีที่ผ่านมา โดยผลผลิตพืชที่ลดลง ได้แก่ อ้อยโรงงาน สับปะรด ข้าวนาปรัง มันสำปะหลัง และข้าวโพดเลี้ยงสัตว์ ส่วนผลผลิตพืชที่เพิ่มขึ้น ได้แก่ ข้าวเจ้านาปี ข้าวเหนียนาปี และยางพารา

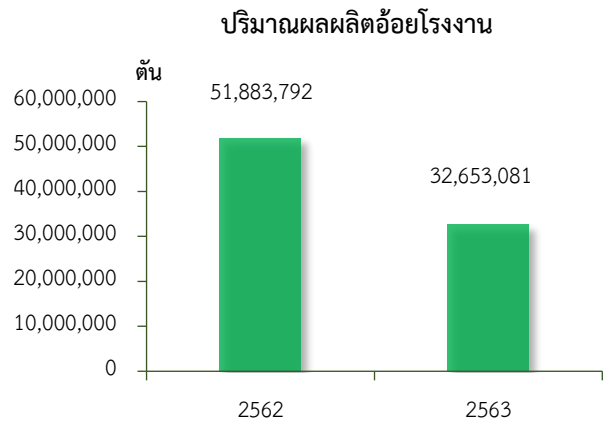
##### ❖ อ้อยโรงงาน

###### ภาวะการผลิต

ผลผลิตอ้อยโรงงานปี 2563 เท่ากับ 32,653,081 ตัน ลดลงจากปีที่ผ่านมา ซึ่งมีผลผลิต 51,883,792 ตัน หรือลดลงร้อยละ 37.1 เนื่องจากในปีที่ผ่านมาเกษตรกรประสบปัญหาทางด้านราคา ทำให้เกษตรกรปรับเปลี่ยนไปปลูกพืชชนิดอื่นที่ให้ผลตอบแทนที่ดีกว่า ประกอบกับสภาพอากาศที่แห้งแล้งและฝนทิ้งช่วง ส่งผลให้ปริมาณการผลิตอ้อยโรงงานลดลงจากปีที่ผ่านมา

###### ระดับราคา

ปี 2563 ราคาอ้อยโรงงานที่เกษตรกรขายได้ เฉลี่ยตันละ 761.60 บาท เพิ่มขึ้นจากปีที่ผ่านมา ซึ่งมีราคาเฉลี่ยอยู่ที่ตันละ 655.67 บาท หรือเพิ่มขึ้นร้อยละ 16.2 เนื่องจากปริมาณการผลิตลดลง แต่ตลาดยังมีความต้องการเพิ่มขึ้นอย่างต่อเนื่อง ส่งผลให้ราคาอ้อยโรงงานที่เกษตรกรขายได้ปรับตัวเพิ่มขึ้น



ที่มา: ศูนย์สารสนเทศการเกษตร สำนักงานเศรษฐกิจการเกษตร

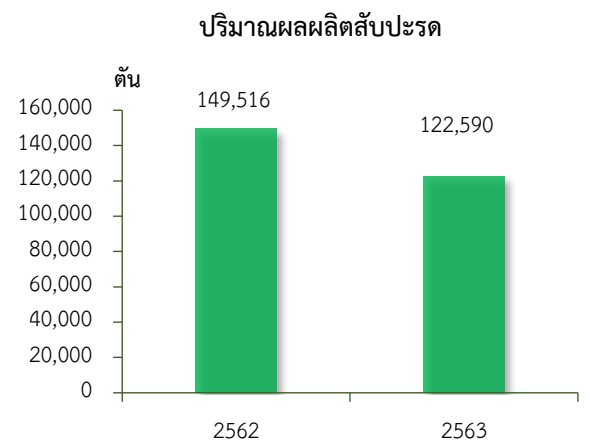
##### ❖ สับปะรด

###### ภาวะการผลิต

ผลผลิตสับปะรดในปี 2563 เท่ากับ 122,590 ตัน ลดลงจากปีที่ผ่านมา ซึ่งมีผลผลิต 149,516 ตัน หรือลดลงร้อยละ 18.0 เนื่องจากหลายพื้นที่ประสบปัญหาภัยแล้ง ประกอบกับราคาปีที่ผ่านมาตกต่ำเกษตรกรบางส่วนจึงปรับเปลี่ยนไปปลูกพืชชนิดอื่น ทำให้ผลผลิตภาพรวมลดลง

###### ระดับราคา

ปี 2563 ราคาสับปะรดบริโภคพันธุ์ปัตตาเวียคละที่เกษตรกรขายได้ เฉลี่ยกิโลกรัมละ 14.33 บาท เพิ่มขึ้นจากปีที่ผ่านมา ซึ่งมีราคาเฉลี่ยอยู่ที่กิโลกรัมละ 9.49 บาท หรือเพิ่มขึ้นร้อยละ 51.0 เนื่องจากภัยแล้ง ประกอบกับปริมาณการผลิตลดลง ไม่เพียงพอต่อความต้องการตลาด ส่งผลให้ราคาปรับตัวเพิ่มขึ้น



ที่มา: ศูนย์สารสนเทศการเกษตร สำนักงานเศรษฐกิจการเกษตร



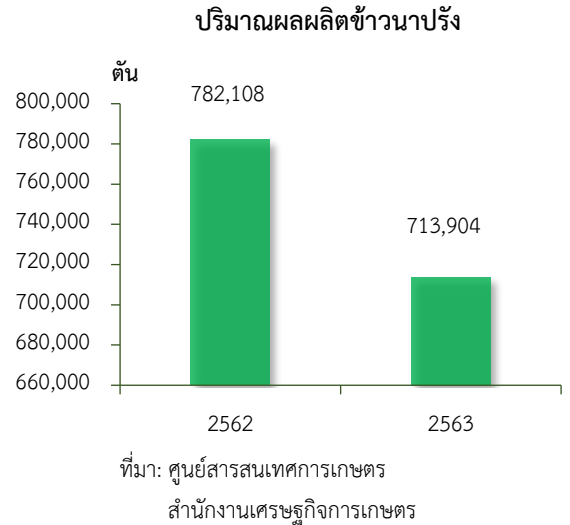
## ❖ ข้าวนาปรัง

### ภาวะการผลิต

ปริมาณการผลิตข้าวนาปรังปี 2563 เท่ากับ 713,904 ตัน ลดลงจากปีที่ผ่านมา ซึ่งมีผลผลิต 782,108 ตัน หรือลดลงร้อยละ 8.7 เนื่องจากเกษตรกรลดพื้นที่เพาะปลูกข้าวนาปรัง เพราะเห็นว่าเสี่ยงต่อภาวะภัยแล้งและฝนทิ้งช่วง ประกอบกับปริมาณน้ำในอ่างเก็บน้ำและแหล่งน้ำตามธรรมชาติมีน้อยกว่าปี 2562 ส่งผลให้ปริมาณน้ำไม่เพียงพอต่อการเจริญเติบโตของต้นข้าว ทำให้ผลผลิตในภาพรวมลดลง

### ระดับราคา

ปี 2563 ราคาข้าวนาปรังที่เกษตรกรขายได้ เฉลี่ยตันละ 7,842.08 บาท เพิ่มขึ้นจากปีที่ผ่านมา ซึ่งมีราคาเฉลี่ยอยู่ที่ตันละ 6,272.83 บาท หรือเพิ่มขึ้นร้อยละ 25.0 เนื่องจากปริมาณผลผลิตข้าวนาปรังลดลง ในขณะที่ความต้องการข้าวยังมีอยู่อย่างต่อเนื่อง ส่งผลให้ราคาปรับตัวเพิ่มขึ้น



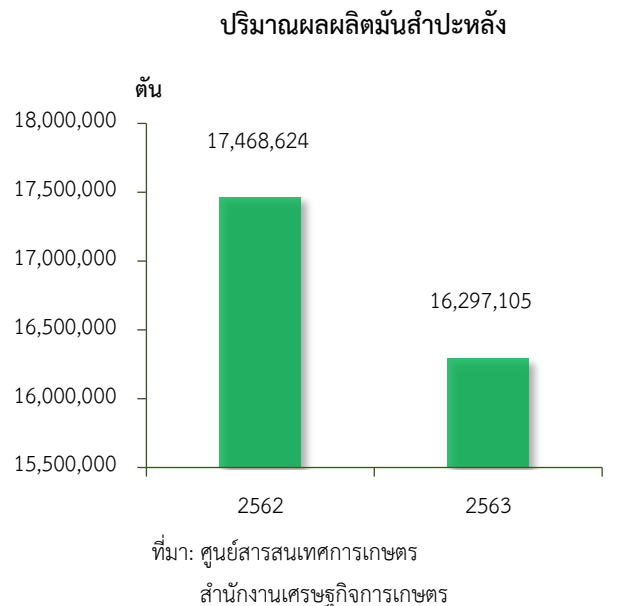
## ❖ มันสำปะหลัง

### ภาวะการผลิต

ผลผลิตมันสำปะหลัง ปี 2563 เท่ากับ 16,297,105 ตัน ลดลงจากปีที่ผ่านมา ซึ่งมีผลผลิต 17,468,624 ตัน หรือลดลงร้อยละ 6.7 เนื่องจากพื้นที่เพาะปลูกส่วนใหญ่ได้รับผลกระทบจากปัญหาภัยแล้งและฝนทิ้งช่วงในช่วงที่เริ่มมีการเพาะปลูก ส่งผลต่อการเจริญเติบโตของต้นมันสำปะหลัง ประกอบกับสถานการณ์โรคใบด่างมันสำปะหลังระบาดในบางพื้นที่ ส่งผลให้ผลผลิตในภาพรวมลดลง

### ระดับราคา

ปี 2563 ราคามันสำปะหลังสดคละที่เกษตรกรขายได้ เฉลี่ยกิโลกรัมละ 1.79 บาท ลดลงจากปีที่ผ่านมา ซึ่งมีราคาเฉลี่ยกิโลกรัมละ 1.92 บาท หรือลดลงร้อยละ 6.8 เนื่องจากราคาส่งออกปรับตัวลดลงเมื่อเทียบกับปีที่ผ่านมา ผู้ผลิตอาหารสัตว์ในตลาดต่างประเทศใช้ข้าวโพดเลี้ยงสัตว์มาเป็นวัตถุดิบทดแทนมันสำปะหลังเพื่อระบายสต็อกสินค้า ประกอบกับคุณภาพหัวมันไม่ดีนักจากภาวะภัยแล้ง ส่งผลให้เปอร์เซ็นต์แป้งในหัวมันสำปะหลังลดลง





## ❖ ข้าวโพดเลี้ยงสัตว์

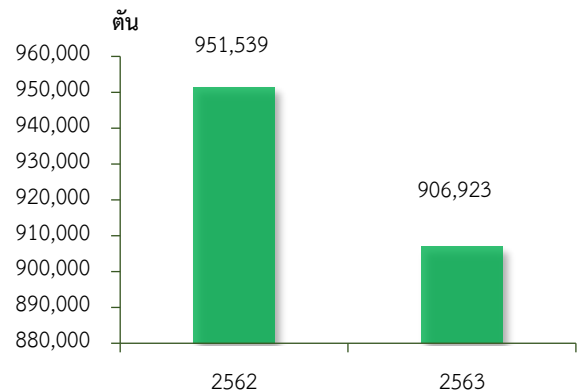
### ภาวะการผลิต

ผลผลิตข้าวโพดเลี้ยงสัตว์ ปี 2563 เท่ากับ 906,923 ตัน ลดลงจากปีที่ผ่านมา ซึ่งมีผลผลิต 951,539 ตัน หรือลดลงร้อยละ 4.7 เนื่องจากปีที่ผ่านมา หนองกระทุ้งอายุครบรอบทำให้เกษตรกรบางส่วนปรับเปลี่ยนไปปลูกพืชชนิดอื่น และปล่อยพื้นที่ว่าง ประกอบกับประสบปัญหาภัยแล้งและฝนทิ้งช่วง ส่งผลต่อการเจริญเติบโตของข้าวโพดเลี้ยงสัตว์

### ระดับราคา

ปี 2563 ราคาข้าวโพดเลี้ยงสัตว์ที่เกษตรกรขายได้ ณ ความชื้น 14.5% เฉลี่ยกิโลกรัมละ 7.82 บาท ลดลงจากปีที่ผ่านมา ซึ่งมีราคาเฉลี่ยกิโลกรัมละ 8.23 บาท หรือลดลงร้อยละ 5.0 เนื่องจากในช่วงต้นปีมีการนำเข้าข้าวโพดเลี้ยงสัตว์จากแหล่งผลิตที่สำคัญของเมียนมา ส่งผลให้ราคาในช่วงต้นปีปรับตัวลดลง แต่ภาครัฐมีนโยบายประกันราคาข้าวโพดเลี้ยงสัตว์ และโรงงานแปรรูปอาหารสัตว์ยังคงมีความต้องการ จึงทำให้ช่วงกลางปีถึงปลายปีราคาปรับตัวเพิ่มขึ้น ส่งผลให้ราคาข้าวโพดเลี้ยงสัตว์ปรับตัวลดลงเล็กน้อย

ปริมาณผลผลิตข้าวโพดเลี้ยงสัตว์



ที่มา: ศูนย์สารสนเทศการเกษตร  
สำนักงานเศรษฐกิจการเกษตร

## ❖ ข้าวเจ้านาปี

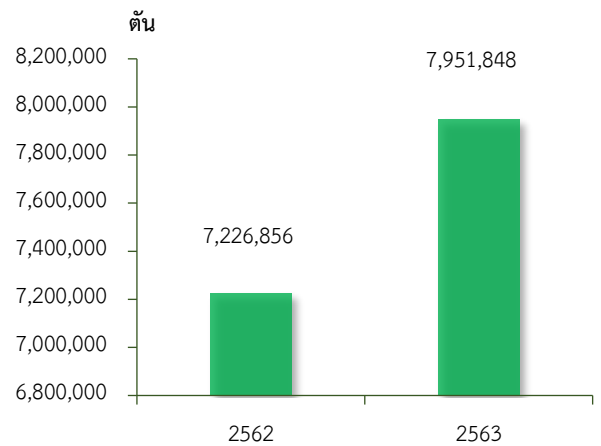
### ภาวะการผลิต

ผลผลิตข้าวเจ้านาปี 2563 เท่ากับ 7,951,848 ตัน เพิ่มขึ้นจากปีที่ผ่านมา ซึ่งมีผลผลิต 7,226,856 ตัน หรือเพิ่มขึ้นร้อยละ 10.0 เนื่องจากเกษตรกรขยายพื้นที่เพาะปลูกข้าวนาปีเพิ่มขึ้น ประกอบกับในช่วงกลางปี 2563 เป็นต้นมา มีปริมาณน้ำฝนมากกว่าปี 2562 ถึงแม้ว่าจะได้รับผลกระทบจากภาวะฝนทิ้งช่วงต้นฤดูการเพาะปลูก ส่งผลให้ผลผลิตข้าวในภาพรวมปรับตัวเพิ่มขึ้น

### ระดับราคา

ปี 2563 ราคาข้าวขาวดอกมะลิ 105 ที่เกษตรกรขายได้เฉลี่ยตันละ 13,450.75 บาท ลดลงจากปีที่ผ่านมา ซึ่งมีราคาเฉลี่ยอยู่ที่ตันละ 15,524.33 บาท หรือลดลงร้อยละ 13.4 เนื่องจากราคาข้าวเจ้านาปีของไทยสูงกว่าประเทศคู่แข่ง ประกอบกับการชะลอตัวของเศรษฐกิจโลกจากสถานการณ์แพร่ระบาดของโรคโควิด-19 ส่งผลให้กำลังซื้อชะลอตัว และกระทบต่อการบริโภคภายในประเทศที่มีนักท่องเที่ยวลดลง ส่งผลให้ราคาที่เกษตรกรขายได้ปรับตัวลดลง

ปริมาณผลผลิตข้าวเจ้านาปี



ที่มา: ศูนย์สารสนเทศการเกษตร  
สำนักงานเศรษฐกิจการเกษตร





## ❖ ข้าวเหนียวนาปี

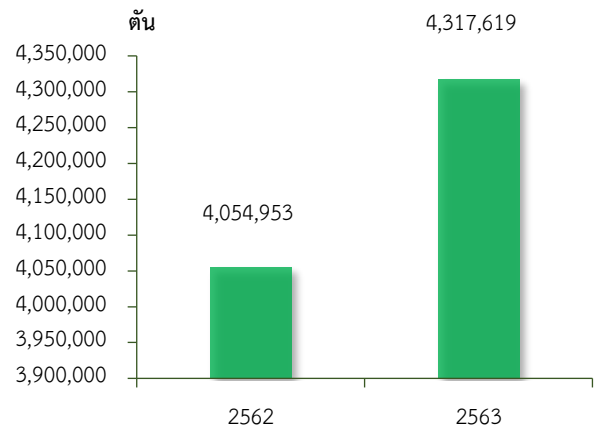
### ภาวะการผลิต

ผลผลิตข้าวเหนียวนาปี 2563 เท่ากับ 4,317,619 ตัน เพิ่มขึ้นจากปีที่ผ่านมา ซึ่งมีผลผลิต 4,054,953 ตัน หรือเพิ่มขึ้นร้อยละ 6.5 เนื่องจากได้รับผลกระทบจากภาวะฝนทิ้งช่วงระหว่างฤดูการเพาะปลูก แต่ความเสียหายน้อยกว่าปีที่ผ่านมา ซึ่งได้รับผลกระทบแล้งยาวนาน ประกอบกับราคาในปีที่ผ่านมาอยู่ในเกณฑ์ดีจึงใจให้เกษตรกรเอาใจใส่ดูแลรักษา และขยายเนื้อที่เพาะปลูกจากที่นาปล่อยว่างเมื่อปีที่ผ่านมา แต่เพิ่มขึ้นไม่มากนัก เนื่องจากเนื้อที่เพาะปลูกข้าวมีจำกัด และบางส่วนเพาะปลูกแทนอ้อยโรงงาน

### ระดับราคา

ปี 2563 ราคาข้าวเหนียวนาปีเมล็ดยาว ที่เกษตรกรขายได้เฉลี่ยตันละ 13,800.25 บาท เพิ่มขึ้นจากปีที่ผ่านมา ซึ่งมีราคาเฉลี่ยอยู่ที่ตันละ 12,636.25 บาท หรือเพิ่มขึ้นร้อยละ 9.2 เนื่องจากความต้องการข้าวที่เพิ่มขึ้นทั้งจากการบริโภคภายในประเทศที่ประชาชนสำรองไว้บริโภคตามมาตรการป้องกันสถานการณ์การแพร่ระบาดของโรคโควิด-19

### ปริมาณผลผลิตข้าวเหนียวนาปี



ที่มา: ศูนย์สารสนเทศการเกษตร  
สำนักงานเศรษฐกิจการเกษตร

## ❖ ยางพารา

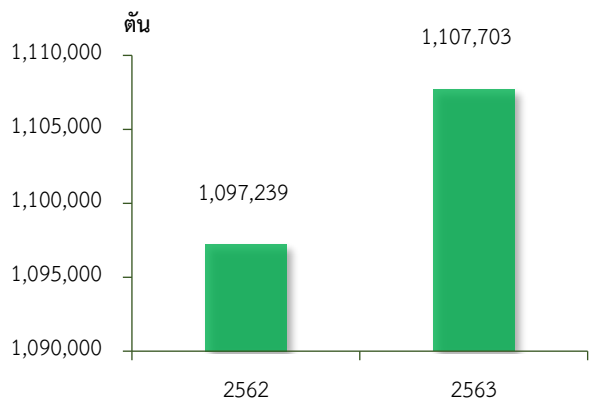
### ภาวะการผลิต

ผลผลิตยางพาราแผ่นดิบปี 2563 เท่ากับ 1,107,703 ตัน เพิ่มขึ้นจากปีที่ผ่านมา ซึ่งมีผลผลิต 1,097,239 ตัน หรือเพิ่มขึ้นร้อยละ 1.0 เนื่องจากสัดส่วนเนื้อที่กรีดยางได้จากต้นยางพาราที่มีอายุเฉลี่ย 10-15 ปี เพิ่มขึ้นซึ่งเป็นช่วงอายุที่ให้ผลผลิตสูง ทำให้ปริมาณการผลิตยางพาราโดยรวมเพิ่มขึ้น

### ระดับราคา

ปี 2563 ราคายางพาราแผ่นดิบ ที่เกษตรกรขายได้เฉลี่ยกิโลกรัมละ 43.43 บาท เพิ่มขึ้นจากปีที่ผ่านมา ซึ่งมีราคาเฉลี่ยกิโลกรัมละ 39.89 บาท หรือเพิ่มขึ้นร้อยละ 8.9 เนื่องจากพื้นที่กรีดยางในภาคใต้ ซึ่งเป็นแหล่งผลิตยางพาราหลักของประเทศ และประเทศใกล้เคียงอย่างเช่นอินโดนีเซีย และมาเลเซีย ประสบปัญหาโรคใบร่วงจากเชื้อราระบาด ทำให้ปริมาณน้ำยางลดลงส่งผลให้ราคายางพาราปรับตัวสูงขึ้น

### ปริมาณผลผลิตยางพารา



ที่มา: ศูนย์สารสนเทศการเกษตร  
สำนักงานเศรษฐกิจการเกษตร



**4.2 สาขาปศุสัตว์** ในปี 2563 ขยายตัวร้อยละ 3.0 เมื่อเทียบกับปีที่ผ่านมา เนื่องจากผู้เลี้ยงโคเนื้อ กระบือ ไก่เนื้อ ไข่ไก่ และสุกร มีการปรับระบบการเลี้ยงเข้าสู่ระบบมาตรฐานฟาร์มและการเฝ้าระวังควบคุมโรคระบาดสัตว์เป็นอย่างดี ประกอบกับเจ้าหน้าที่ของหน่วยงานที่เกี่ยวข้องในระดับพื้นที่ให้ความช่วยเหลือดูแล ให้คำปรึกษาแนะนำอย่างทั่วถึงทำให้ระบบการผลิตปศุสัตว์มีประสิทธิภาพมากขึ้น นอกจากนี้ ตลาดทั้งในประเทศและต่างประเทศยังมีความต้องการเพิ่มขึ้นอย่างต่อเนื่อง

❖ **โคเนื้อ**

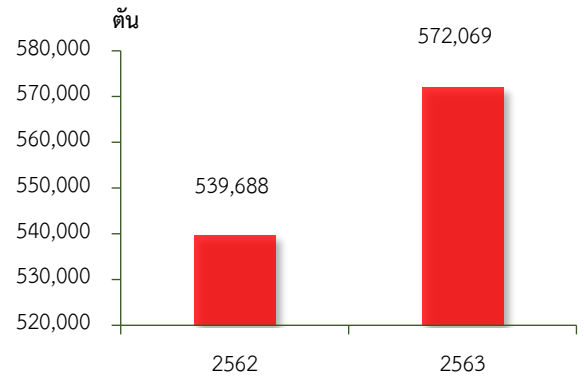
**ภาวะการผลิต**

ผลผลิตโคเนื้อปี 2563 เท่ากับ 572,069 ตัว เพิ่มขึ้นจากปีที่ผ่านมา ซึ่งมีผลผลิต 539,688 ตัว หรือเพิ่มขึ้นร้อยละ 6.0 เนื่องจากนโยบายของรัฐบาลในปีที่ผ่านมาที่มีการส่งเสริมให้เกษตรกรเลี้ยงโคเนื้อ เช่น โครงการฟาร์มโคเนื้อสร้างอาชีพ ส่งผลให้เกษตรกรเลี้ยงโคเนื้อเพิ่มขึ้น

**ระดับราคา**

ปี 2563 ราคาโคเนื้อที่เกษตรกรขายได้ เฉลี่ยอยู่ที่ตัวละ 32,616.08 บาท เพิ่มขึ้นจากปีที่ผ่านมา ซึ่งมีราคาเฉลี่ยตัวละ 29,649.17 บาท หรือเพิ่มขึ้นร้อยละ 10.0 เนื่องจากมีความต้องการบริโภคอย่างต่อเนื่อง

**ปริมาณผลผลิตโคเนื้อ**



ที่มา: ศูนย์สารสนเทศการเกษตร  
สำนักงานเศรษฐกิจการเกษตร

❖ **กระบือ**

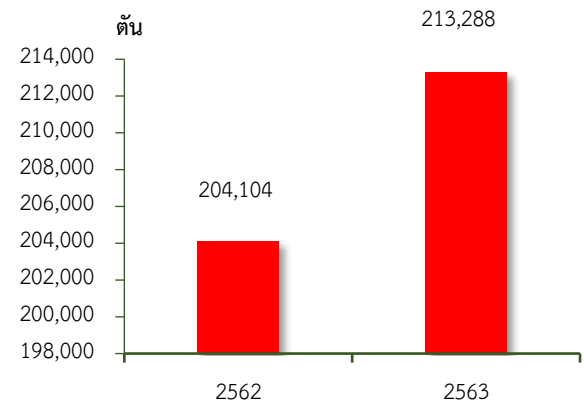
**ภาวะการผลิต**

ผลผลิตกระบือปี 2563 เท่ากับ 213,288 ตัว เพิ่มขึ้นจากปีที่ผ่านมา ซึ่งมีผลผลิต 204,104 ตัว หรือเพิ่มขึ้นร้อยละ 4.5 เนื่องจากกระทรวงเกษตรและสหกรณ์มีนโยบายในการจัดทำแปลงการเกษตรขนาดใหญ่ โดยส่งเสริมให้เกษตรกรรายย่อยมีการรวมกลุ่มกันเลี้ยงกระบือ เพื่อเพิ่มขีดความสามารถในการบริหารจัดการสินค้าเกษตรปศุสัตว์ได้มีคุณภาพอย่างครบวงจร

**ระดับราคา**

ปี 2563 ราคากระบือที่เกษตรกรขายได้ เฉลี่ยอยู่ที่ตัวละ 34,621.67 บาท เพิ่มขึ้นจากปีที่ผ่านมา ซึ่งมีราคาเฉลี่ยตัวละ 32,379.42 บาท หรือเพิ่มขึ้นร้อยละ 6.9 เนื่องจากปัจจุบันมีการทำการตลาดจำหน่ายกระบือหลากหลายรูปแบบ เช่น นำไปพัฒนาสายพันธุ์ เพื่อประกวดกระบือสวยงาม ส่งขายเพื่อจำหน่ายเนื้อ และรีดนมกระบือสร้างเป็นสินค้าแปรรูปจำหน่าย

**ปริมาณผลผลิตกระบือ**



ที่มา: ศูนย์สารสนเทศการเกษตร  
สำนักงานเศรษฐกิจการเกษตร



## ❖ ใก่เนื้อ

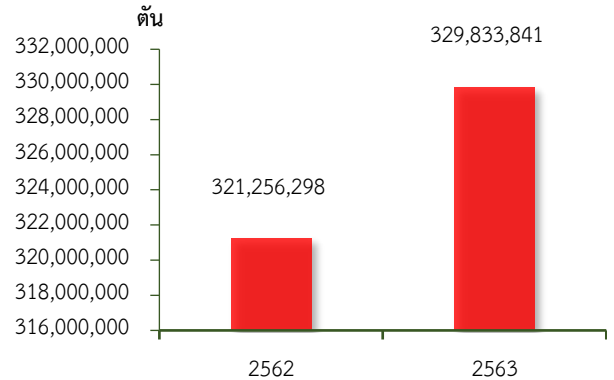
### ภาวะการผลิต

ผลผลิตใก่เนื้อ ปี 2563 เท่ากับ 329,833,841 ตัน เพิ่มขึ้นจากปีที่ผ่านมา ซึ่งมีผลผลิต 321,256,298 ตัน หรือเพิ่มขึ้นร้อยละ 2.7 เนื่องจากความนิยมของผู้บริโภคที่รักษาสภาพหันมาบริโภคเนื้อสัตว์ที่มีไขมันต่ำ ให้โปรตีนสูง และเนื้อใก่ยังมีราคาถูกเมื่อเทียบกับเนื้อสัตว์ประเภทอื่น ๆ ทำให้เกษตรกรเพิ่มปริมาณการเลี้ยง เพื่อตอบสนองความต้องการบริโภคที่มากขึ้น

### ระดับราคา

ปี 2563 ราคาใก่รุ่นพันธุ์เนื้อที่เกษตรกรขายได้เฉลี่ยอยู่ที่กิโลกรัมละ 34.75 บาท ลดลงจากปีที่ผ่านมา ซึ่งมีราคาเฉลี่ยกิโลกรัมละ 35.70 บาท หรือลดลงร้อยละ 2.7 เนื่องจากมีผลผลิตใก่เนื้อออกสู่ตลาดมาก

### ปริมาณผลผลิตใก่เนื้อ



ที่มา: ศูนย์สารสนเทศการเกษตร  
สำนักงานเศรษฐกิจการเกษตร

## ❖ ไข่ใก่

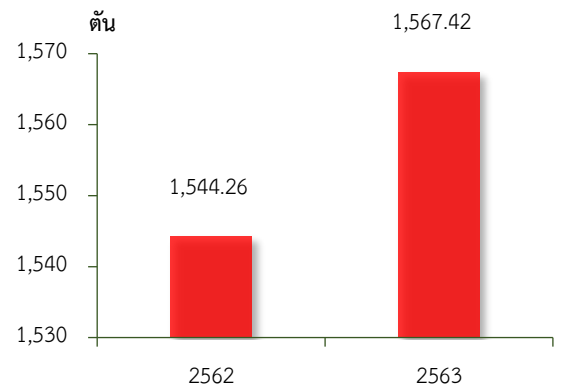
### ภาวะการผลิต

ผลผลิตไข่ใก่ ปี 2563 เท่ากับ 1,567.42 ล้านฟอง เพิ่มขึ้นจากปีที่ผ่านมา ซึ่งมีผลผลิต 1,544.26 ล้านฟอง หรือเพิ่มขึ้นร้อยละ 1.5 เนื่องจากเกษตรกรดูแลเอาใจใส่การเลี้ยงมากขึ้น มีการจัดการฟาร์มที่มีมาตรฐาน ส่งผลให้ผลผลิตไข่ใก่ออกสู่ตลาดเพิ่มขึ้น

### ระดับราคา

ปี 2563 ราคาไข่ใก่ที่เกษตรกรขายได้เฉลี่ยอยู่ที่ฟองละ 2.82 บาท เพิ่มขึ้นจากปีที่ผ่านมา ซึ่งมีราคาเฉลี่ยอยู่ที่ฟองละ 2.80 บาท หรือเพิ่มขึ้นร้อยละ 0.7 เนื่องจากยังมีความต้องการบริโภคสูงอย่างต่อเนื่อง

### ปริมาณผลผลิตไข่ใก่



ที่มา: ศูนย์สารสนเทศการเกษตร  
สำนักงานเศรษฐกิจการเกษตร

## ❖ สุกกร

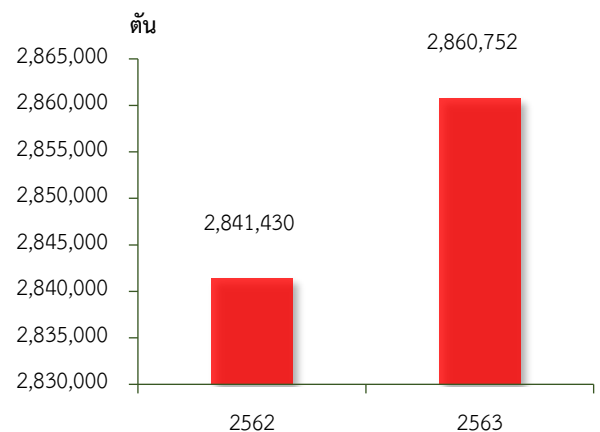
### ภาวะการผลิต

ผลผลิตสุกกร ปี 2563 เท่ากับ 2,860,752 ตัน เพิ่มขึ้นจากปีที่ผ่านมา ซึ่งมีผลผลิต 2,841,430 ตัน หรือเพิ่มขึ้นร้อยละ 0.7 เนื่องจากมีระบบการบริหารจัดการฟาร์มที่ดี สามารถป้องกันโรคระบาดในสุกกรอย่างมีประสิทธิภาพ ทำให้มีอัตราการรอดของสุกกรเพิ่มขึ้น

### ระดับราคา

ปี 2563 ราคาสุกกรน้ำหนักต่ำกว่า 100 กิโลกรัม ที่เกษตรกรขายได้เฉลี่ยอยู่ที่กิโลกรัมละ 67.98 บาท เพิ่มขึ้นจากปีที่ผ่านมา ซึ่งมีราคาเฉลี่ยกิโลกรัมละ 64.56 บาท หรือเพิ่มขึ้นร้อยละ 5.3 เนื่องจากตลาดภายในประเทศและตลาดส่งออกเนื้อสุกกรยังคงมีความต้องการอย่างต่อเนื่อง ประกอบกับสถานการณ์การระบาดของโรคอหิวาห์แอฟริกาในสุกกร ที่พบการระบาดในหลายประเทศ รวมทั้งทวีปเอเชีย ได้แก่ จีน มองโกเลีย และ สเปนลาว

### ปริมาณผลผลิตสุกกร



ที่มา: ศูนย์สารสนเทศการเกษตร  
สำนักงานเศรษฐกิจการเกษตร



ส่งกระทบให้ปริมาณผลผลิตสุกรในระบบตลาดลดลง ทำให้ปริมาณความต้องการเนื้อสุกรของไทยเพิ่มสูงขึ้น ส่งผลให้ราคาสุกรปรับตัวเพิ่มขึ้น

**4.3 สาขาประมง** ในปี 2563 หดตัวร้อยละ 1.7 เมื่อเทียบกับปีที่ผ่านมา เนื่องจากผลกระทบจากปัญหาภัยแล้ง สภาพอากาศไม่เอื้ออำนวย ปริมาณน้ำในเขื่อน แม่น้ำสายหลัก และแหล่งน้ำตามธรรมชาติลดลง ประกอบกับช่วงฝนตกชุก สภาพน้ำมีการเปลี่ยนแปลง ทำให้ปลาเพาะเลี้ยงในกระชัง และปลาธรรมชาติในคอกน้ำตาย ส่งผลให้การเพาะเลี้ยงปลาในกระชัง และการจับสัตว์น้ำตามธรรมชาติลดลง



**4.4 สาขาบริการทางการเกษตร** ในปี 2563 หดตัวร้อยละ 4.2 เมื่อเทียบกับปีที่ผ่านมา เนื่องจากเกษตรกรลดพื้นที่เพาะปลูก และพื้นที่เก็บเกี่ยว อาทิเช่น ข้าวนาปรัง และอ้อยโรงงาน ส่งผลให้การจ้างบริการทางการเกษตรเตรียมดินและเก็บเกี่ยวลดลง



**4.5 สาขาป่าไม้** ในปี 2563 หดตัวร้อยละ 0.3 เมื่อเทียบกับปีที่ผ่านมา เนื่องจากความต้องการไม้ยูคาลิปตัสเพื่อนำไปผลิตกระดาษ และไม้แปรรูปลดลง ซึ่งเป็นผลมาจากสถานการณ์การแพร่ระบาดของโรคโควิด-19 ทำให้การส่งออกไปยังประเทศคู่ค้าหลัก โดยเฉพาะประเทศจีนลดลงในช่วงปิดประเทศ ประกอบกับราคาไม้ยูคาลิปตัส ลดลงจากปีที่ผ่านมา เกษตรกรจึงตัดไม้ยูคาลิปตัสลดลง

## 5. แนวโน้มเศรษฐกิจการเกษตร ปี 2564

ภาวะเศรษฐกิจการเกษตรภาคตะวันออกเฉียงเหนือ ในปี 2564 คาดว่าจะมีการขยายตัวอยู่ในช่วงร้อยละ 1.5 – 2.5 เมื่อเทียบกับปีที่ผ่านมา เนื่องจากเป็นไปตามปัจจัยบวกที่เป็นแรงผลักดัน เช่น นโยบายของภาครัฐด้านการขยายการผลิต และช่วยเหลือภาคเกษตรที่ได้รับผลกระทบจากสถานการณ์การแพร่ระบาดของโควิด 19 เป็นต้น แต่ก็มีปัจจัยลบที่ไม่สามารถคาดการณ์หรือควบคุมได้ เช่น ปัญหาภัยธรรมชาติ ความผันผวนของราคาสินค้าเกษตร เป็นต้น ซึ่งอาจส่งผลกระทบต่อปริมาณการผลิตสินค้าเกษตร โดยสาขาพืชสวน ปศุสัตว์และ สาขาบริการทางการเกษตร ขยายตัว ขณะที่สาขาประมง และสาขาป่าไม้หดตัว โดยรายละเอียดแต่ละสาขาการผลิตมีดังนี้

**5.1 สาขาพืช** ในปี 2564 คาดว่าจะขยายตัวอยู่ในช่วงร้อยละ 2.9 - 3.9 เมื่อเทียบกับปีที่ผ่านมา เนื่องจากผลผลิตที่เก็บเกี่ยวและออกสู่ตลาดมากกว่าในปีที่ผ่านมา เนื่องจากมีหลายปัจจัยมีผลในเชิงบวกต่อภาคเกษตร เช่น สภาพภูมิอากาศที่มีแนวโน้มปกติจากฝนที่คาดว่าจะตกอย่างสม่ำเสมอในช่วงฤดูฝน ราคาสินค้าเกษตรโดยรวมในปี 2563 ที่อยู่ในระดับสูง จูงใจให้เกษตรกรขยายการผลิต และดูแลเอาใจใส่ผลผลิตมากขึ้น และในปี 2564 ภาครัฐมีนโยบายด้านการเกษตรที่ต่อเนื่อง ทั้งการบริหารจัดการทรัพยากรน้ำ การพัฒนา Smart Farmer และ Young Smart Farmer การส่งเสริมใช้เทคโนโลยีในการผลิตและยกระดับคุณภาพสินค้าเกษตร การส่งเสริมการรวมกลุ่ม การใช้หลักการตลาดนำการผลิต ทำให้การบริหารการผลิตมีความสอดคล้องกับความต้องการของตลาด มีการวางแผนการผลิต และการใช้ปัจจัยการผลิตอย่างเหมาะสม ซึ่งช่วยลดต้นทุนการผลิต ทำให้เกษตรกรมีรายได้ที่มีเสถียรภาพมากขึ้น รวมถึงการดำเนินงานแผนงานโครงการที่เกี่ยวข้องกับการเกษตรตามกรอบการฟื้นฟูเศรษฐกิจและสังคมของประเทศ และนโยบายช่วยเหลือภาคเกษตรตามโครงการฟื้นฟูเศรษฐกิจของประเทศที่ได้รับผลกระทบจากสถานการณ์การแพร่ระบาดของโควิด 19 เพื่อให้การผลิตทางการเกษตรมีประสิทธิภาพมากขึ้น รวมถึงราคาผลผลิตพืชในปี 2564 โดยส่วนใหญ่คาดว่าจะอยู่ในเกณฑ์ดี ทำให้เกษตรกรขยายการผลิต ส่งผลให้ปริมาณการผลิตของสาขาพืชมีการขยายตัวเพิ่มขึ้น



**5.2 สาขาปศุสัตว์** ในปี 2564 คาดว่าจะขยายตัวอยู่ในช่วงร้อยละ 0.3 - 1.3 เมื่อเทียบกับปีที่ผ่านมา เนื่องจากปริมาณการผลิตสินค้าปศุสัตว์โดยรวมมีแนวโน้มเพิ่มขึ้น เนื่องจากเกษตรกรมีการขยายการเลี้ยงเพื่อรองรับความต้องการของตลาดในประเทศและต่างประเทศที่เพิ่มขึ้น โดยเกษตรกรให้ความสำคัญกับการพัฒนาระบบการเลี้ยงและมีการบริหารจัดการฟาร์มที่ได้มาตรฐาน และมีประสิทธิภาพมากขึ้น มีการดูแลเอาใจใส่และควบคุมเฝ้าระวังโรคระบาดอย่างต่อเนื่อง

**5.3 สาขาประมง** ในปี 2564 คาดว่าจะหดตัวอยู่ในช่วงร้อยละ (-2.3) - (-1.3) เมื่อเทียบกับปีที่ผ่านมา เนื่องจากปัญหาภัยแล้ง ปริมาณน้ำในเขื่อนและแหล่งน้ำธรรมชาติมีไม่เพียงพอต่อการเพาะเลี้ยง และการเจริญเติบโตของสัตว์น้ำในแหล่งน้ำตามธรรมชาติ ส่งผลให้ผลผลิตปลาเพาะเลี้ยง และการจับสัตว์น้ำในธรรมชาติลดลง

**5.4 สาขาบริการทางการเกษตร** ในปี 2564 คาดว่าจะขยายตัวอยู่ในช่วงร้อยละ 1.5 - 2.5 เมื่อเทียบกับปีที่ผ่านมา เนื่องจากพื้นที่เพาะปลูกและพื้นที่เก็บเกี่ยวมีแนวโน้มเพิ่มขึ้น อาทิเช่น ข้าวนาปี ข้าวนาปรัง มันสำปะหลัง ข้าวโพดเลี้ยงสัตว์ อ้อยโรงงาน และสับปะรด ส่งผลให้มีการจ้างบริการการเตรียมดินและเก็บเกี่ยวเพิ่มขึ้น

**5.5 สาขาป่าไม้** ในปี 2564 คาดว่าจะหดตัวอยู่ในช่วงร้อยละ (-4.1) - (-3.1) เมื่อเทียบกับปีที่ผ่านมา เนื่องจากไม้ยูคาลิปตัสส่วนใหญ่อายุยังไม่ครบรอบตัดฟัน ประกอบกับความกังวลในสถานการณ์การแพร่ระบาดของโควิด-19 ที่อาจส่งผลกระทบต่อส่งออกผลิตภัณฑ์กระดาษและไม้แปรรูปที่ลดลง



## ตารางที่ 1 อัตราการขยายตัวของผลิตภัณฑ์มวลรวมภาคเกษตร ภาคตะวันออกเฉียงเหนือ

หน่วย: ร้อยละ

สาขา	2563	2564
ภาคเกษตร	(-1.3)	1.5 – 2.5
พืช	(-1.6)	2.9 – 3.9
ปศุสัตว์	3.0	0.3 – 1.3
ประมง	(-1.7)	(-2.3) – (-1.3)
บริการทางการเกษตร	(-4.2)	1.5 - 2.5
ป่าไม้	(-0.3)	(-4.1) – (-3.1)

ที่มา : สำนักงานเศรษฐกิจการเกษตรที่ 3 , 4 , 5 และ 11

## ตารางที่ 2 ผลผลิตสินค้าเกษตรที่สำคัญ (ปีปฏิทิน) ภาคตะวันออกเฉียงเหนือ

หน่วย : ตัน

สินค้า	2562	2563	อัตราการเปลี่ยนแปลง (ร้อยละ)
อ้อยโรงงาน	51,883,792	32,653,081	-37.1
สับปะรด	149,516	122,590	-18.0
ข้าวนาปรัง	782,108	713,904	-8.7
มันสำปะหลัง	17,468,624	16,297,105	-6.7
ข้าวโพดเลี้ยงสัตว์	951,539	906,923	-4.7
ข้าวเจ้านาปี	7,226,856	7,951,848	10.0
ข้าวเหนียนาปี	4,054,953	4,317,619	6.5
ยางพาราแผ่นดิบ	1,097,239	1,107,703	1.0
โคเนื้อ (ตัว)	539,688	572,069	6.0
กระบือ (ตัว)	204,104	213,288	4.5
ไก่เนื้อ (ตัว)	321,256,298	329,833,841	2.7
ไข่ไก่ (ฟอง)	1,544,259,000	1,567,423,000	1.5
สุกร (ตัว)	2,841,430	2,860,752	0.7
จับสัตว์น้ำจืดธรรมชาติ	80,128	78,307	-2.3
เพาะเลี้ยงสัตว์น้ำจืด	85,122	84,109	-1.2

ที่มา : ศูนย์สารสนเทศการเกษตร สำนักงานเศรษฐกิจการเกษตร



## ตารางที่ 3 ราคาที่เกษตรกรขายได้ของสินค้าเกษตรที่สำคัญ ภาคตะวันออกเฉียงเหนือ

หน่วย : บาท/กิโลกรัม

สินค้า	2562	2563	อัตราการเปลี่ยนแปลง (ร้อยละ)
อ้อยโรงงาน (บาท/ตัน)	655.67	761.60	16.2
สับปะรด	9.49	14.33	51.0
ข้าวนาปรัง (บาท/ตัน)	6,272.83	7,842.08	25.0
มันสำปะหลัง	1.92	1.79	-6.8
ข้าวโพดเลี้ยงสัตว์ความชื้น 14.5%	8.23	7.82	-5.0
ข้าวเจ้านาปี (บาท/ตัน)	15,524.33	13,450.75	-13.4
ข้าวเหนียนาปี (บาท/ตัน)	12,636.25	13,800.25	9.2
ยางพาราแผ่นดิบชั้น 3	39.89	43.43	8.9
โคเนื้อ (บาท/ตัว)	29,649.17	32,616.08	10.0
กระบือ (บาท/ตัว)	32,379.42	34,621.67	6.9
ไก่เนื้อ	35.70	34.75	-2.7
ไข่ไก่ (บาท/ฟอง)	2.80	2.82	0.7
สุกรน้ำหนักต่ำกว่า 100 กก.	64.56	67.98	5.3
จับสัตว์น้ำจืดธรรมชาติ	67.9	70.19	3.4
เพาะเลี้ยงสัตว์น้ำจืด	62.5	63.91	2.3

ที่มา : ศูนย์สารสนเทศการเกษตร สำนักงานเศรษฐกิจการเกษตร



จัดทำโดย

สำนักงานเศรษฐกิจการเกษตรที่ 3

หมู่ที่ 4 ถนนมิตรภาพ ตำบลโนนสูง อำเภอเมือง จังหวัดอุดรธานี 41330

โทรศัพท์ : 042-292-557 โทรสาร : 042-292-558

สำนักงานเศรษฐกิจการเกษตรที่ 4

เลขที่ 353 หมู่ 15 ตำบลท่าพระ อำเภอเมือง จังหวัดขอนแก่น 40260

โทรศัพท์ : 043-261-513 โทรสาร : 043-261-513

สำนักงานเศรษฐกิจการเกษตรที่ 5

เลขที่ 95 หมู่ 10 ตำบลโคกกรวด อำเภอเมือง จังหวัดนครราชสีมา 30280

โทรศัพท์ : 044-465-120 โทรสาร : 044-465-079

สำนักงานเศรษฐกิจการเกษตรที่ 11

เลขที่ 555 ศาลากลางจังหวัดอุบลราชธานี (ชั้น 2) ถนนแจ้งสนิท

ตำบลแจระแม อำเภอเมือง จ.อุบลราชธานี

โทรศัพท์ : 045-344-653 โทรสาร : 045-344-655