



รายงานภาวะเศรษฐกิจการเกษตร ภาคใต้

ภาวะเศรษฐกิจการเกษตรปี 2563 และแนวโน้มปี 2564 ภาคใต้

ROAE Outlook

ภาวะเศรษฐกิจการเกษตร

	หน้า
1. ภาพรวมเศรษฐกิจภาคใต้	2
2. ปัจจัยที่เกี่ยวข้องกับการผลิตภาคเกษตร	2
2.1 สถานการณ์น้ำ	
2.2 สถานการณ์โรคระบาด	
2.3 ราคาน้ำมัน	
3. เครื่องชี้ทางด้านเศรษฐกิจการเกษตร	4
4. ภาวะเศรษฐกิจการเกษตรปี 2563	6
สาขาพืช	
สาขาปศุสัตว์	
สาขาประมง	
สาขาบริการทางการเกษตร	
สาขาป่านไม้	
5. แนวโน้มเศรษฐกิจการเกษตรปี 2564	10
สาขาพืช	
สาขาปศุสัตว์	
สาขาประมง	
สาขาบริการทางการเกษตร	
สาขาป่านไม้	
ตารางที่ 1 อัตราการขยายตัวของผลิตภัณฑ์	
มวลรวมภาคเกษตร ภาคใต้	11
ตารางที่ 2 ผลผลิตสินค้าเกษตรที่สำคัญ	
(ปีปฏิทิน) ภาคใต้	11
ตารางที่ 3 ราคาสินค้าเกษตรที่เกษตรกร	
ขายได้ ภาคใต้	12

ภาวะเศรษฐกิจการเกษตร ปี 2563 ขยายตัวร้อยละ 0.2 เมื่อเทียบกับปีที่ผ่านมา โดยสาขาปศุสัตว์ขยายตัวร้อยละ 1.3 สาขาประมงขยายตัวร้อยละ 1.3 สาขาป่านไม้ขยายตัวร้อยละ 0.6 ในขณะที่สาขาพืชหดตัวร้อยละ 0.3 และสาขาบริการทางการเกษตรหดตัวร้อยละ 0.2 โดยมีปัจจัยสำคัญที่ส่งผลกระทบต่อภาคเกษตร ได้แก่ สภาพอากาศและปริมาณน้ำฝน ประกอบกับนโยบายส่งเสริมการลดพื้นที่ปลูกยางพาราและสนับสนุนให้ปลูกแทนด้วยยางพันธุ์ดีหรือพืชเศรษฐกิจอื่นทดแทนตามความเหมาะสมของพื้นที่ และนโยบายประกันรายได้เกษตรกร ทำให้ผลผลิตที่สำคัญของภาคใต้เพิ่มขึ้น ได้แก่ทุเรียน ข้าว รวมทั้งสินค้าประมงและปศุสัตว์ ส่งผลให้ดัชนีผลผลิตสินค้าเกษตรปี 2563 เพิ่มขึ้นร้อยละ 0.5 เมื่อเทียบกับปีที่ผ่านมา และดัชนีราคาสินค้าเกษตรเพิ่มขึ้นร้อยละ 9.7 ส่งผลให้ดัชนีรายได้ภาคเกษตรเพิ่มขึ้นร้อยละ 10.2

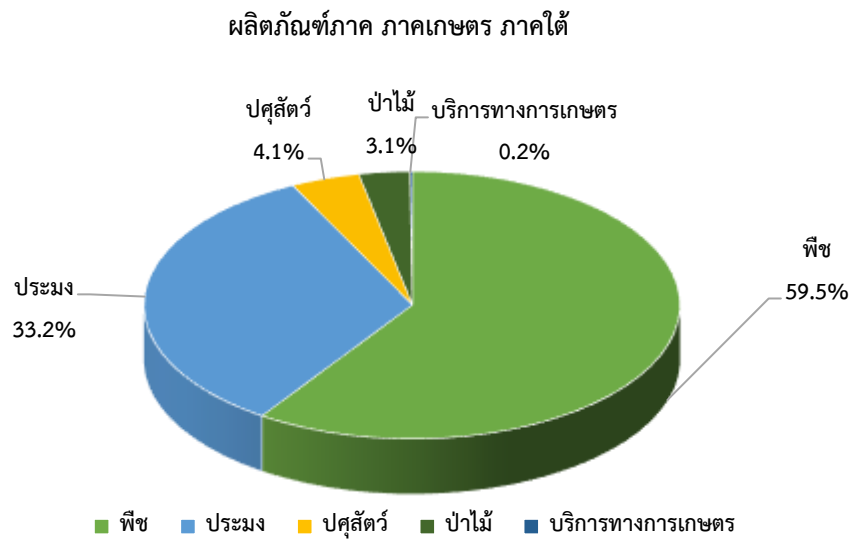
แนวโน้มเศรษฐกิจการเกษตรปี 2564 คาดว่าจะขยายตัวอยู่ในช่วงร้อยละ 1.4 – 2.4 เมื่อเทียบกับปีที่ผ่านมา โดยสาขาพืชขยายตัวอยู่ในช่วงร้อยละ 2.0 – 3.0 สาขาปศุสัตว์ขยายตัวอยู่ในช่วงร้อยละ 0.7 – 1.7 สาขาประมงขยายตัวอยู่ในช่วงร้อยละ 2.6 – 3.6 สาขาบริการทางการเกษตรขยายตัวอยู่ในช่วงร้อยละ 0.2 – 1.2 และสาขาป่านไม้ขยายตัวอยู่ในช่วงร้อยละ (-0.4) – 0.6 โดยยังมีปัจจัยสำคัญที่คาดว่าจะส่งผลกระทบต่อภาคเกษตร ได้แก่ ความแปรปรวนของสภาพอากาศ การเฝ้าระวังควบคุมปัญหาโรคระบาดต่าง ๆ มาตรการและโครงการช่วยเหลือเกษตรกรด้านต่าง ๆ ของภาครัฐอย่างต่อเนื่อง รวมทั้งภาวะเศรษฐกิจโลกและการค้าระหว่างประเทศภายใต้สถานการณ์การแพร่ระบาดของโรคโควิด-19 เป็นต้น



1. ภาพรวมเศรษฐกิจภาคใต้

ผลิตภัณฑ์ภาค ณ ราคาประจำปีของภาคใต้ ปี 2561 มีมูลค่า 1,102,735 ล้านบาท ประกอบด้วยภาคเกษตรมูลค่า 290,524 ล้านบาท และภาคนอกเกษตรมูลค่า 1,112,480 ล้านบาท โดยมีสาขาเกษตรกรรม การป่าไม้ และการประมง เป็นสาขาการผลิตหลักที่ขับเคลื่อนเศรษฐกิจของภาค มีสัดส่วนร้อยละ 20.7 รองลงมา คือ สาขาที่พักแรมและบริการด้านอาหารมีสัดส่วนร้อยละ 15.7 สาขาการขนส่งการขายปลีกมีสัดส่วนร้อยละ 11.2 สาขาอุตสาหกรรมมีสัดส่วนร้อยละ 10.0 สาขาการขนส่งและสถานที่เก็บสินค้ามีสัดส่วนร้อยละ 7.5 และสาขาอื่น ๆ มีสัดส่วนรวมกันร้อยละ 34.9

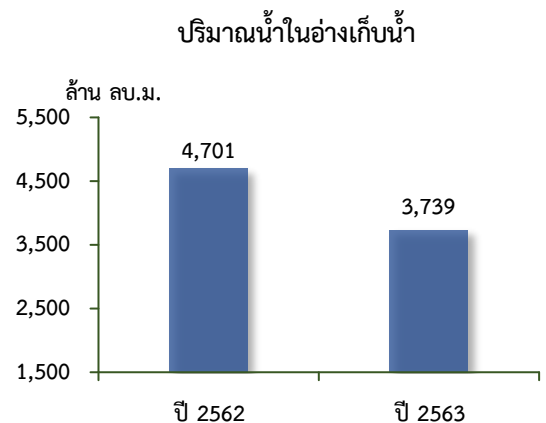
โครงสร้างการผลิตทางการเกษตรที่สำคัญของภาคใต้ ในปี 2563 ได้แก่ สาขาพืช ซึ่งมีสัดส่วนร้อยละ 59.5 ของผลิตภัณฑ์ภาคภาคเกษตร หรือ GRP ภาคเกษตร รองลงมา คือ สาขาประมง สาขาปศุสัตว์ สาขาป่าไม้ และสาขาบริการทางการเกษตร คิดเป็นร้อยละ 33.2 4.1 3.1 และ 0.2 ตามลำดับ



2. ปัจจัยที่เกี่ยวข้องกับการผลิตภาคเกษตร

2.1 สถานการณ์น้ำ

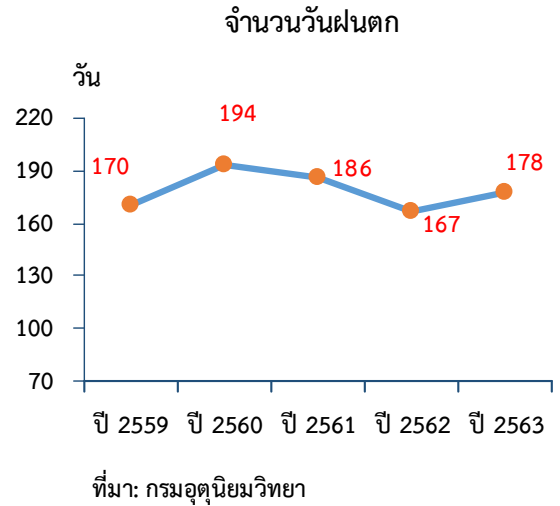
- ปริมาณน้ำในอ่างเก็บน้ำรัชชประภาของภาคใต้ ณ วันที่ 1 มกราคม 2563 มีปริมาตรเท่ากับ 3,739 ล้านลูกบาศก์เมตร ลดลงจากปีที่ผ่านมา ซึ่งมีปริมาตร 4,701 ลูกบาศก์เมตร หรือลดลงร้อยละ 20.5



ที่มา: กรมชลประทาน



- จำนวนวันฝนตกในภาคใต้ ปี 2563 เฉลี่ย 178 วัน เพิ่มขึ้นจากปีที่ผ่านมา ซึ่งอยู่ที่ 167 วัน หรือเพิ่มขึ้นร้อยละ 6.6 ในขณะที่ปริมาณน้ำฝนมีปริมาณ 2,616 มิลลิเมตร เพิ่มขึ้นจากปีที่ผ่านมา ซึ่งมีปริมาณ 2,134 มิลลิเมตร หรือเพิ่มขึ้นร้อยละ 22.6



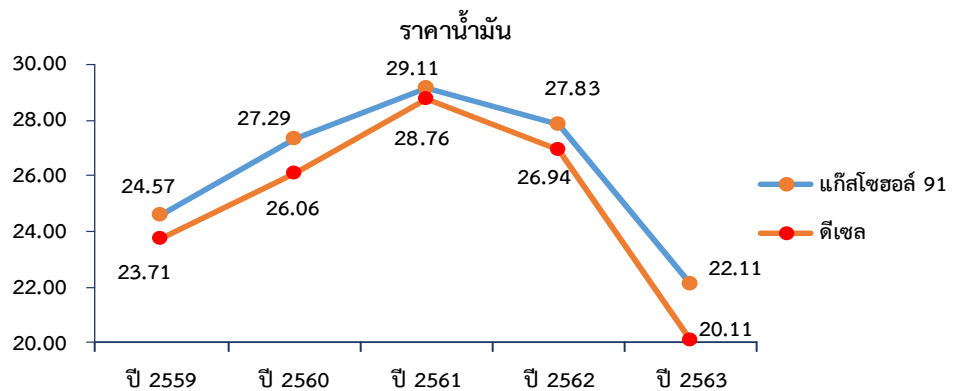
2.2 สถานการณ์ภัยธรรมชาติ และโรคแมลง ศัตรูพืชระบาด

- การระบาดของโรคใบร่วงยางพาราในช่วงปลายปี 2562 มีการรายงานพบการระบาดในพื้นที่จังหวัดสุราษฎร์ธานี พังงา สงขลา สตูล ตรัง และกระบี่ และพบว่ามีการระบาดซ้ำช่วงปี 2563 ในพื้นที่ 8 จังหวัดภาคใต้ ได้แก่ สงขลา พังงา ตรัง พัทลุง สุราษฎร์ธานี ตรัง นครศรีธรรมราช และสตูล รวมพื้นที่เสียหาย 19,408.4 ไร่ โดยหน่วยงานที่เกี่ยวข้องได้ให้ความช่วยเหลือควบคุมการระบาดพร้อมทั้งให้คำแนะนำและเฝ้าระวังป้องกันอย่างต่อเนื่อง

- การระบาดของโรคปศุสัตว์ (โรคอหิวาห์แอฟริกาในสุกร ปากเท้าเปื่อยในโคเนื้อ) และประมงเพาะเลี้ยง ยังไม่มีรายงานการแพร่ระบาดรุนแรงในพื้นที่ และมีการเฝ้าระวังอย่างต่อเนื่อง

2.3 ราคาน้ำมัน

ในปี 2563 ราคาน้ำมันเบนซิน (gasoline 91) ของภาคใต้ เฉลี่ยอยู่ที่ 22.11 บาทต่อลิตร ลดลงร้อยละ 20.6 จากปีที่ผ่านมา ซึ่งอยู่ที่ 27.83 บาทต่อลิตร ขณะที่ราคาน้ำมันดีเซลเฉลี่ยอยู่ที่ 20.11 บาทต่อลิตร ลดลงร้อยละ 25.4 จากปีที่ผ่านมา ซึ่งอยู่ที่ 26.94 บาทต่อลิตร จากการที่ราคาน้ำมันในตลาดโลกปรับตัวลดลง ส่งผลให้ต้นทุนในการขนส่งและการบริการทางการเกษตรลดลงตามไปด้วย



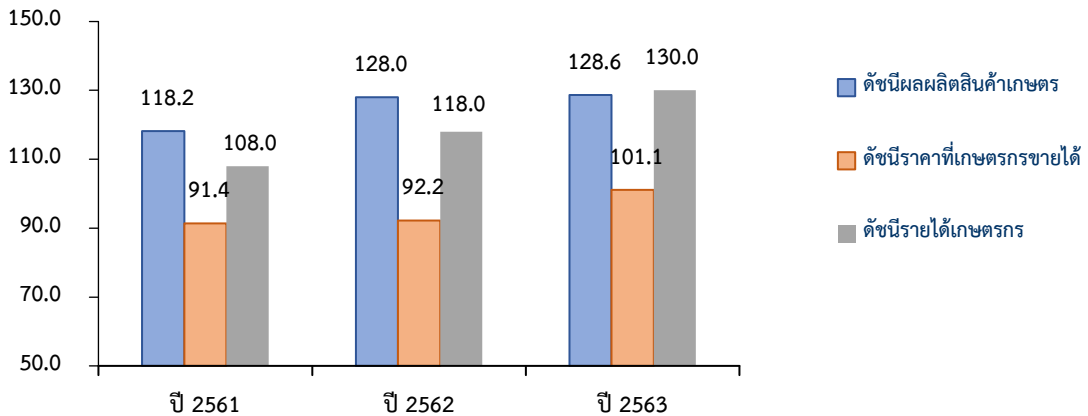
ที่มา : บริษัท ปตท. จำกัด (มหาชน)



3. เครื่องชี้ทางด้านเศรษฐกิจการเกษตร ภาคใต้

3.1 ดัชนีผลผลิตสินค้าเกษตร ในปี 2563 อยู่ที่ระดับ 128.6 เพิ่มขึ้นร้อยละ 0.5 จากปีที่ผ่านมา ซึ่งอยู่ที่ระดับ 128.0 ส่วนดัชนีราคาที่เกษตรกรขายได้ซึ่งอยู่ที่ระดับ 101.1 เพิ่มขึ้นร้อยละ 9.7 จากปีที่ผ่านมา ซึ่งอยู่ที่ระดับ 92.2 ส่งผลให้ดัชนีรายได้เกษตรกรอยู่ที่ระดับ 130.0 เพิ่มขึ้นร้อยละ 10.2 จากปีที่ผ่านมา ซึ่งอยู่ที่ระดับ 118.0

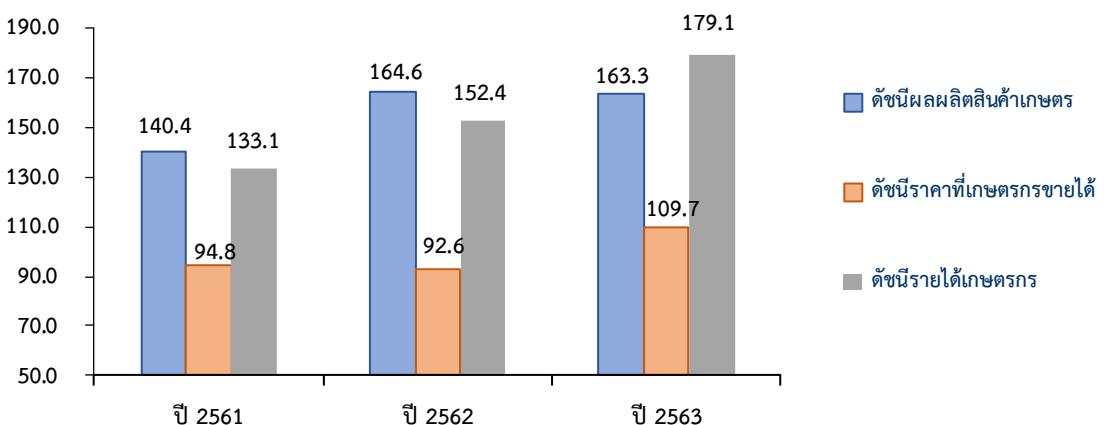
ดัชนีผลผลิตสินค้าเกษตร ดัชนีราคาที่เกษตรกรขายได้ และดัชนีรายได้เกษตรกร



ที่มา: สำนักงานเศรษฐกิจการเกษตรที่ 8

3.2 ดัชนีผลผลิตสาขาพืช ในปี 2563 อยู่ที่ระดับ 163.3 ลดลงร้อยละ 0.8 จากปีที่ผ่านมา ซึ่งอยู่ที่ระดับ 164.6 ขณะที่ดัชนีราคาพืชที่เกษตรกรขายได้โดยเฉลี่ยอยู่ที่ระดับ 109.7 เพิ่มขึ้นร้อยละ 18.5 จากปีที่ผ่านมา ซึ่งอยู่ที่ระดับ 92.6 ส่งผลให้ดัชนีรายได้ของสาขาพืชเพิ่มขึ้นมาอยู่ที่ระดับ 179.1 หรือเพิ่มขึ้นร้อยละ 17.5 จากปีที่ผ่านมา ซึ่งอยู่ที่ระดับ 152.4

ดัชนีผลผลิตสินค้าเกษตร ดัชนีราคาที่เกษตรกรขายได้ และดัชนีรายได้เกษตรกร สาขาพืช

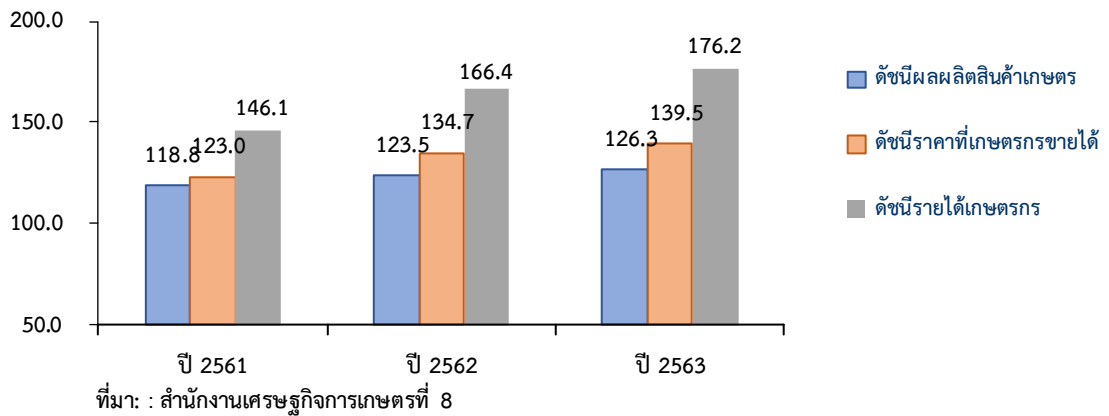


ที่มา: : สำนักงานเศรษฐกิจการเกษตรที่ 8



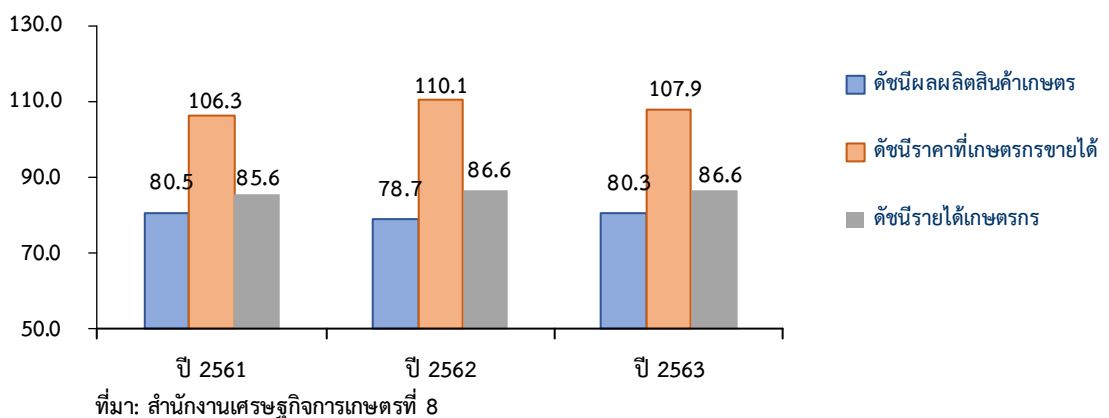
3.3 ดัชนีผลผลิตสาขาปศุสัตว์ ในปี 2563 อยู่ที่ระดับ 126.3 เพิ่มขึ้นร้อยละ 2.3 จากปีที่ผ่านมา ซึ่งอยู่ที่ระดับ 123.5 ส่วนดัชนีราคาสินค้าปศุสัตว์ที่เกษตรกรขายได้เฉลี่ยอยู่ที่ระดับ 139.5 เพิ่มขึ้นร้อยละ 3.6 จากปีที่ผ่านมา ซึ่งอยู่ที่ระดับ 134.7 ส่งผลให้ดัชนีรายได้ของสาขาปศุสัตว์เพิ่มขึ้นมาอยู่ที่ระดับ 176.2 เพิ่มขึ้นร้อยละ 5.9 จากปีที่ผ่านมา ซึ่งอยู่ที่ระดับ 166.4

ดัชนีผลผลิตสินค้าเกษตร ดัชนีราคาที่เกษตรกรขายได้ และดัชนีรายได้เกษตรกร สาขาปศุสัตว์



3.4 ดัชนีผลผลิตสาขาประมง ในปี 2563 อยู่ที่ระดับ 80.3 เพิ่มขึ้นร้อยละ 2.0 จากปีที่ผ่านมา ซึ่งอยู่ที่ระดับ 78.7 ขณะที่ดัชนีราคาสินค้าประมงที่เกษตรกรขายได้เฉลี่ยอยู่ที่ระดับ 107.9 ลดลงร้อยละ 2.0 จากปีที่ผ่านมา ซึ่งอยู่ที่ระดับ 110.1 ส่งผลให้ดัชนีรายได้เกษตรกรสาขาปศุสัตว์อยู่ในระดับเดียวกับปีที่ผ่านมา อยู่ที่ระดับ 86.6

ดัชนีผลผลิตสินค้าเกษตร ดัชนีราคาที่เกษตรกรขายได้ และดัชนีรายได้เกษตรกร สาขาประมง





4. ภาวะเศรษฐกิจการเกษตร ปี 2563

ภาวะเศรษฐกิจการเกษตรของภาคใต้ ในปี 2563 ขยายตัวร้อยละ 0.2 เมื่อเทียบกับปีที่ผ่านมา เนื่องจากปัจจัยต่าง ๆ ที่เกี่ยวข้องกับการผลิตภาคเกษตรดังกล่าวข้างต้น อาทิ สภาพภูมิอากาศค่อนข้างเอื้ออำนวย ปริมาณน้ำฝนอยู่ในเกณฑ์ปกติ โดยสาขาสาขาปศุสัตว์ สาขาประมง และสาขาป่าไม้ขยายตัว ในขณะที่สาขาพืช และสาขาการบริการทางการเกษตรหดตัว รายละเอียดในแต่ละสาขา มีดังนี้

4.1 สาขาพืช ในปี 2563 หดตัวร้อยละ 0.3 เมื่อเทียบกับปีที่ผ่านมา โดยผลผลิตพืชที่ลดลง ได้แก่ ปาล์มน้ำมัน และยางพารา ส่วนผลผลิตพืชที่เพิ่มขึ้น ได้แก่ ข้าว และทุเรียน

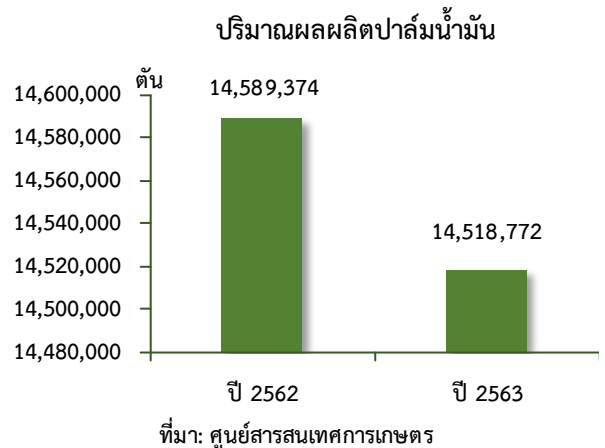
❖ ปาล์มน้ำมัน

ภาวะการผลิต

ผลผลิตปาล์มน้ำมัน ปี 2563 เท่ากับ 14,518,772 ตัน ลดลงจากปีที่ผ่านมา ซึ่งมีผลผลิต 14,589,374 ตัน หรือลดลงร้อยละ 0.5 เนื่องจากสถานการณ์ภัยแล้งในช่วงต้นปี 2562 ทำให้ต้นปาล์มได้รับน้ำไม่เพียงพอต่อการเจริญเติบโต ทะลายปาล์มออกน้อยและไม่ค่อยสมบูรณ์ ส่งผลให้ปริมาณผลผลิตปาล์มน้ำมันทั้งปี 2563 ออกสู่ตลาดลดลง

ระดับราคา

ปี 2563 ผลปาล์มน้ำมันทั้งทะลาย น้ำหนัก 15 กิโลกรัมขึ้นไป ที่เกษตรกรขายได้เฉลี่ยอยู่ที่กิโลกรัมละ 4.58 บาท โดยเพิ่มขึ้นจากปีที่ผ่านมา ซึ่งมีราคาเฉลี่ยกิโลกรัมละ 2.72 บาท หรือเพิ่มขึ้นร้อยละ 68.4 เนื่องจากปาล์มน้ำมันหลายพื้นที่ได้รับผลกระทบจากสถานการณ์ภัยแล้งและภาวะฝนทิ้งช่วงตั้งแต่ปี 2562 ถึงต้นปี 2563 ทำให้ปริมาณผลผลิตลดลงและไม่เพียงพอกับความต้องการของโรงงานแปรรูปปาล์มน้ำมัน



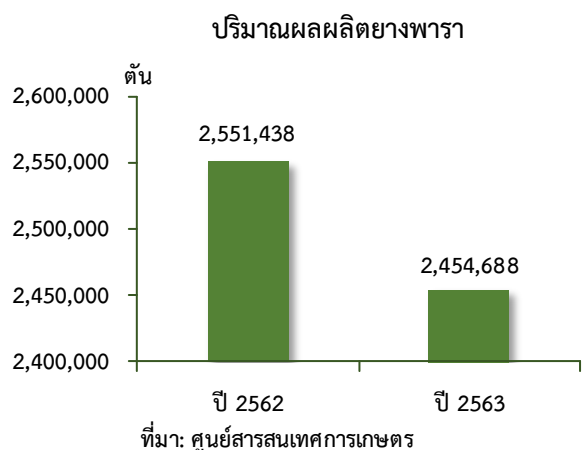
❖ ยางพารา

ภาวะการผลิต

ผลผลิตยางพารา ปี 2563 เท่ากับ 2,454,688 ตัน ลดลงจากปีที่ผ่านมา ซึ่งมีผลผลิต 2,551,438 ตัน หรือลดลงร้อยละ 3.8 เนื่องจากสถานการณ์ฝนตกชุกกว่าปีที่ผ่านมา ทำให้จำนวนวันกรีดยางได้ลดลง ประกอบกับจากสถานการณ์ราคายางพาราตกต่ำช่วง 3-4 ปีที่ผ่านมาเกษตรกรปรับเปลี่ยนไปปลูกปาล์มและทุเรียนทดแทนมากขึ้น ส่งผลให้เนื้อที่กรีดยางได้และผลผลิตยางพาราลดลง

ระดับราคา

ปี 2563 ราคายางพาราแผ่นดิบชั้น 3 ที่เกษตรกรขายได้เฉลี่ยอยู่ที่กิโลกรัมละ 42.72 บาท เพิ่มขึ้นจากปีที่ผ่านมา ซึ่งมีราคาเฉลี่ยกิโลกรัมละ 41.92 บาท หรือเพิ่มขึ้นร้อยละ 1.9 เนื่องจากราคายางพาราในตลาดโลกปรับเพิ่มขึ้นเล็กน้อย หลังจากประเทศผู้ผลิตรายใหญ่ ได้แก่ อินโดนีเซีย มาเลเซีย รวมทั้งประเทศไทยบางส่วน มีการระบาดของโรคใบร่วงยางพารา (Pestalotiopsis disease) รวมทั้งในช่วงปลายปีมีฝนตกชุกในพื้นที่ปลูกยางพาราหลายพื้นที่และการขาดแคลนแรงงานกรีดยาง จึงส่งผลให้ปริมาณผลผลิตยางพาราลดลง





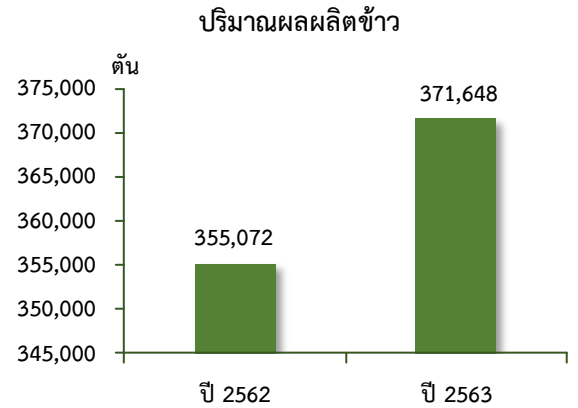
❖ ข้าว

ภาวะการผลิต

ผลผลิตข้าว ปี 2563 เท่ากับ 371,648 ตัน เพิ่มขึ้นจากปีที่ผ่านมา ซึ่งมีผลผลิต 355,072 ตัน หรือเพิ่มขึ้นร้อยละ 4.7 เนื่องจากราคาอยู่ในเกณฑ์ดี ประกอบกับมีโครงการประกันรายได้เกษตรกรผู้ปลูกข้าว ทำให้เกษตรกรเอาใจใส่การผลิตและขยายพื้นที่ปลูกข้าวนาปรัง

ระดับราคา

ปี 2563 ราคาข้าวเปลือกเจ้าความชื้น 15 % ที่เกษตรกรขายได้เฉลี่ยอยู่ที่ตันละ 8,931.92 บาท เพิ่มขึ้นจากปีที่ผ่านมา ซึ่งมีราคาเฉลี่ยอยู่ที่ตันละ 7,427.58 บาท หรือเพิ่มขึ้นร้อยละ 20.3 เนื่องจากความต้องการเพื่อการส่งออกเพิ่มขึ้น จากที่หลายประเทศมีการกักตุนอาหารเพิ่มขึ้น เพราะมีความวิตกกังวลต่อสถานการณ์แพร่ระบาดของโรคโควิด-19



ที่มา: ศูนย์สารสนเทศการเกษตร

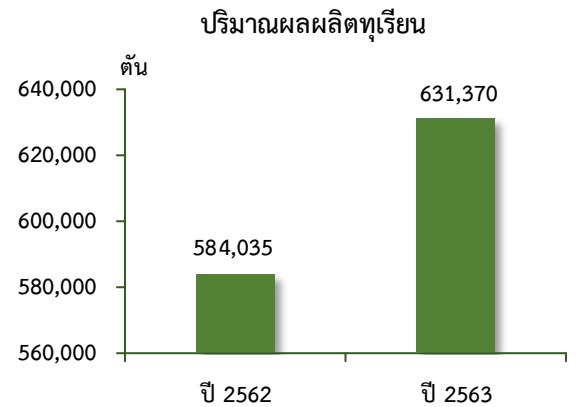
❖ ทุเรียน

ภาวะการผลิต

ผลผลิตทุเรียน ปี 2563 เท่ากับ 631,370 ตัน เพิ่มขึ้นจากปีที่ผ่านมา ซึ่งมีผลผลิต 584,035 ตัน หรือเพิ่มขึ้นร้อยละ 8.1 เนื่องจากเนื้อที่ให้ผลเพิ่มขึ้น อีกทั้งราคาในปีที่ผ่านมาอยู่ในเกณฑ์ดี จึงใจให้เกษตรกรมีการบำรุงและดูแลรักษามากขึ้น

ระดับราคา

ปี 2563 ราคาทุเรียนหอมทองคละ ที่เกษตรกรขายได้เฉลี่ย กิโลกรัมละ 90.73 บาท เพิ่มขึ้นจากปีที่ผ่านมา ซึ่งมีราคาเฉลี่ยกิโลกรัมละ 81.48 บาท หรือเพิ่มขึ้นร้อยละ 11.3 เนื่องจากความต้องการของตลาดต่างประเทศยังมีต่อเนื่อง



ที่มา: ศูนย์สารสนเทศการเกษตร

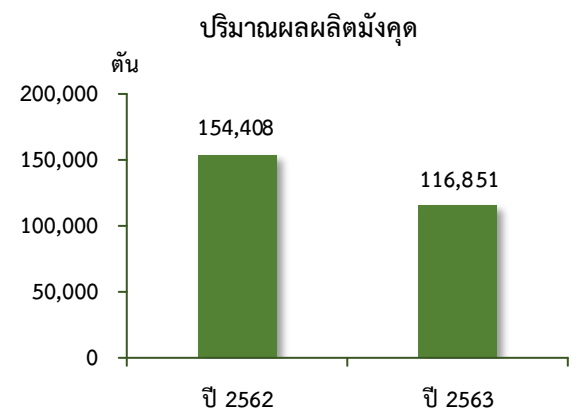
❖ มังคุด

ภาวะการผลิต

ผลผลิตมังคุด ปี 2563 เท่ากับ 116,851 ตัน ลดลงจากปีที่ผ่านมา ซึ่งมีผลผลิต 154,408 ตัน หรือลดลงร้อยละ 24.3 เนื่องจากเนื้อที่ให้ผลลดลง เกษตรกรปรับเปลี่ยนไปปลูกทุเรียนซึ่งให้ผลตอบแทนสูงกว่าและเป็นที่ต้องการของตลาด ประกอบกับในระยะที่มังคุดเริ่มออกดอกมีฝนตกทำให้ดอกร่วงและติดผลลดลง

ระดับราคา

ปี 2563 ราคามังคุดคละที่เกษตรกรขายได้เฉลี่ยกิโลกรัมละ 32.78 บาท เพิ่มขึ้นจากปีที่ผ่านมา ซึ่งมีราคาเฉลี่ยกิโลกรัมละ 15.94 บาท หรือเพิ่มขึ้นร้อยละ 105.7 เนื่องจากผลผลิตมังคุดออกสู่ตลาดน้อย



ที่มา: ศูนย์สารสนเทศการเกษตร

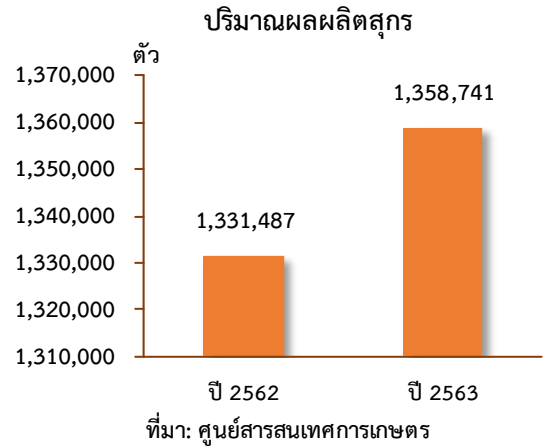


4.2 สาขาปศุสัตว์ ในปี 2563 ขยายตัวร้อยละ 1.3 เมื่อเทียบกับปีที่ผ่านมา โดยผลผลิตปศุสัตว์ที่เพิ่มขึ้น ได้แก่ สุกร ไก่เนื้อ และโคเนื้อ

❖ สุกร

ภาวะการผลิต

ผลผลิตสุกร ปี 2563 เท่ากับ 1,358,741 ตัว เพิ่มขึ้นจากปีที่ผ่านมา ซึ่งมีผลผลิต 1,331,487 ตัว หรือเพิ่มขึ้นร้อยละ 2.0 เนื่องจากพื้นที่ภาคอื่นลดปริมาณการผลิตเพราะกังวลต่อสถานการณ์การระบาดของโรคอหิวาต์แอฟริกาในสุกร (African Swine Fever : ASF) ในขณะที่พื้นที่ภาคใต้เป็นเขตปลอดโรค เกษตรกรมีการบริหารจัดการฟาร์มที่ดี สามารถผลิตสุกรเพื่อรองรับความต้องการของตลาดได้



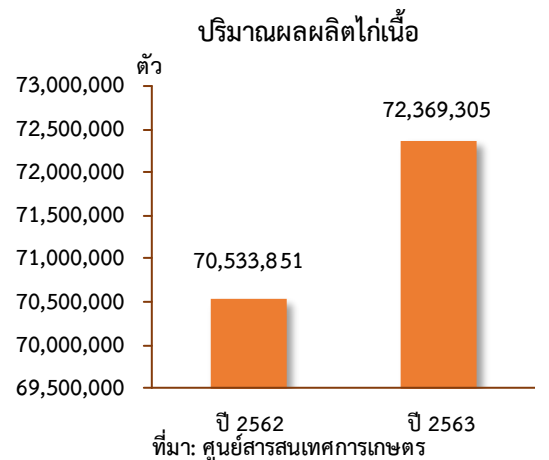
ระดับราคา

ปี 2563 ราคาสุกรน้ำหนัก 100 กิโลกรัมขึ้นไป ที่เกษตรกรขายได้เฉลี่ยอยู่ที่กิโลกรัมละ 72.06 บาท เพิ่มขึ้นจากปีที่ผ่านมา ซึ่งมีราคาเฉลี่ยกิโลกรัมละ 68.57 บาท หรือเพิ่มขึ้นร้อยละ 5.1 เนื่องจากตลาดภายในประเทศและตลาดส่งออกเนื้อสุกรยังคงมีความต้องการอย่างต่อเนื่อง ประกอบกับสถานการณ์การระบาดของโรคอหิวาต์แอฟริกาในสุกร ซึ่งพบการระบาดในประเทศเพื่อนบ้าน ทำให้เกษตรกรในแหล่งผลิตใกล้เคียงชะลอการเลี้ยงเพื่อลดความเสี่ยง

❖ ไก่เนื้อ

ภาวะการผลิต

ผลผลิตไก่เนื้อ ปี 2563 เท่ากับ 72,369,305 ตัว เพิ่มขึ้นจากปีที่ผ่านมา ซึ่งมีผลผลิต 70,533,851 ตัว หรือเพิ่มขึ้นร้อยละ 2.6 เนื่องจากผู้เลี้ยงเพิ่มการผลิตรองรับความต้องการของตลาดที่เพิ่มขึ้นอย่างต่อเนื่อง เนื่องจากเนื้อไก่ยังมีราคาต่ำกว่าเมื่อเทียบกับเนื้อสัตว์ประเภทอื่น ประกอบกับผลกระทบจากการแพร่ระบาดของโรค ASF ในสุกร หลายประเทศจึงต้องนำเข้าเนื้อสัตว์ชนิดอื่นเพื่อมาทดแทนเนื้อสุกร ส่งผลให้ตลาดส่งออกผลิตภัณฑ์ไก่ของไทยขยายตัวเพิ่มขึ้นด้วย



ระดับราคา

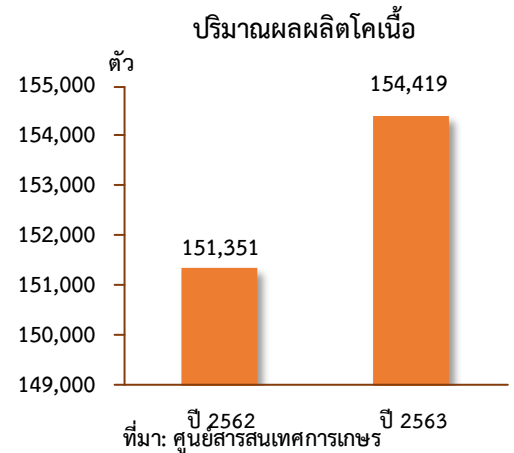
ปี 2563 ราคาไก่รุ่นพันธุ์เนื้อที่เกษตรกรขายได้เฉลี่ยอยู่ที่กิโลกรัมละ 41.54 บาท เพิ่มขึ้นจากปีที่ผ่านมา ซึ่งมีราคาเฉลี่ยอยู่ที่กิโลกรัมละ 40.26 บาท หรือเพิ่มขึ้นร้อยละ 3.2 เป็นผลมาจากความต้องการของตลาดที่เพิ่มขึ้นอย่างต่อเนื่อง



❖ **โคเนื้อ**

ภาวะการผลิต

ผลผลิตโคเนื้อ ปี 2563 เท่ากับ 154,419 ตัว เพิ่มขึ้นจากปีที่ผ่านมา ซึ่งมีผลผลิต 151,351 ตัว หรือเพิ่มขึ้นร้อยละ 2.0 เนื่องจากราคาโคเนื้อเพิ่มขึ้น และตลาดมีความต้องการ หลังจากในช่วงปลายปี 2562 พบการระบาดของโรคปากและเท้าเปื่อยในโคเนื้อในหลายพื้นที่ รวมทั้งในแหล่งผลิตโคเนื้อสำคัญของภาคใต้ (ชุมพร นครศรีธรรมราช สุราษฎร์ธานี) โดยสามารถควบคุมการระบาดได้อย่างรวดเร็ว จึงส่งผลให้เกษตรกรเริ่มขยายการผลิตเพิ่มขึ้น



ระดับราคา

ปี 2563 ราคาโคเนื้อเฉลี่ยอยู่ที่ตัวละ 35,962.50 บาท เพิ่มขึ้นจากปีที่ผ่านมา ซึ่งมีราคาเฉลี่ยตัวละ 35,447.17 บาท หรือเพิ่มขึ้นร้อยละ 1.5 เนื่องจากปริมาณความต้องการบริโภคเนื้อโคขยายตัว หลังจากมีการควบคุมและป้องกันการระบาดของโรคปากและเท้าเปื่อยได้ดีขึ้นในพื้นที่เลี้ยงโคเนื้อที่สำคัญทางจังหวัดภาคใต้

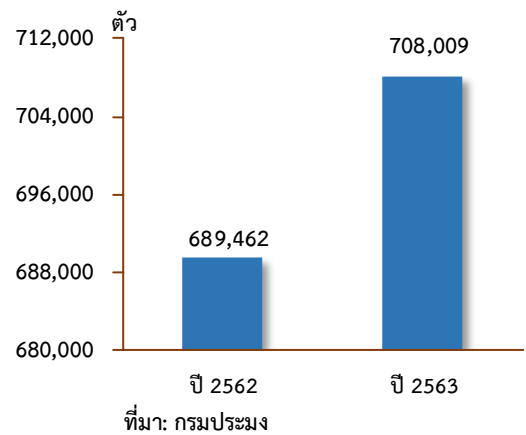
4.3 สาขาประมง ในปี 2563 ขยายตัวร้อยละ 1.3 เมื่อเทียบกับปีที่ผ่านมา โดยผลผลิตประมงที่เพิ่มขึ้น คือ ผลผลิตประมงทะเล ในขณะที่ผลผลิตกุ้งเพาะเลี้ยงลดลง

❖ **ผลผลิตประมงทะเล**

ภาวะการผลิต

ผลผลิตประมงทะเล ปี 2563 เท่ากับ 708,009 ตัน เพิ่มขึ้นจากปีที่ผ่านมา ซึ่งมีผลผลิต 689,462 ตัน หรือเพิ่มขึ้นร้อยละ 2.7 เนื่องจากสภาพอากาศเอื้ออำนวยและเหมาะสมต่อการเดินเรือมากกว่าปีที่ผ่านมา ส่งผลให้ปริมาณสัตว์น้ำที่ขึ้นท่าเทียบเรือเพิ่มขึ้น

ปริมาณผลผลิตประมงทะเล



ระดับราคา

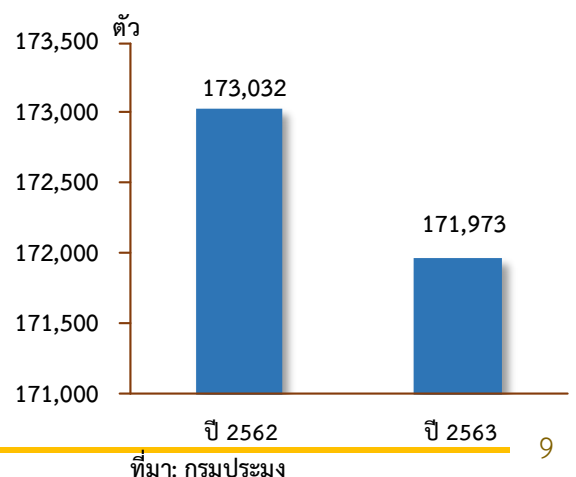
ปี 2563 ราคาปลาหูขนาดกลาง เฉลี่ยอยู่ที่กิโลกรัมละ 70.65 บาท ลดลงจากปีที่ผ่านมา ซึ่งมีราคาเฉลี่ยกิโลกรัมละ 78.16 บาท หรือลดลงร้อยละ 9.6 เนื่องจากความต้องการของตลาดทั้งในประเทศและต่างประเทศชะลอตัว

❖ **กุ้งเพาะเลี้ยง**

ภาวะการผลิต

ผลผลิตกุ้งเพาะเลี้ยง ปี 2563 เท่ากับ 171,973 ตัน ลดลงจากปีที่ผ่านมา ซึ่งมีผลผลิต 173,032 ตัน หรือลดลงร้อยละ 0.6 เนื่องจากความต้องการของตลาดภายในประเทศและตลาดส่งออกกุ้งชะลอตัว ประกอบกับเกษตรกรยังกังวลต่อสถานการณ์ระบาดของโรคโควิด-19 จึงชะลอการเลี้ยงและลดความหนาแน่นในการปล่อยลูกกุ้ง

ปริมาณผลผลิตกุ้งเพาะเลี้ยง





ระดับราคา

ปี 2563 ราคาทุเรียนขนาด 50 ตัวต่อกิโลกรัม เฉลี่ยอยู่ที่กิโลกรัมละ 159.08 บาท ลดลงจากปีที่ผ่านมา ซึ่งมีราคาเฉลี่ยกิโลกรัมละ 162.42 บาท หรือลดลงร้อยละ 2.1 เนื่องจากราคากุ้งภายในประเทศถูกกดดันจากราคาตลาดโลกที่ปรับตัวลดลง อีกทั้งสถานการณ์การแพร่ระบาดของโรคโควิด-19 ทำให้ความต้องการในตลาดโลกชะลอตัว

4.4 สาขาบริการทางการเกษตร ในปี 2563 หดตัวร้อยละ 0.2 เมื่อเทียบกับปีที่ผ่านมา เนื่องจากเกษตรกรชะลอการปรับเปลี่ยนพื้นที่ปลูกใหม่ไผ่ยืนต้นและไม้ผลเศรษฐกิจ จากข้อจำกัดการเคลื่อนย้ายแรงงานและเครื่องจักรกลการเกษตรในช่วงที่มีประกาศ พรบ. ในสถานการณ์ฉุกเฉินเพื่อป้องกันสถานการณ์การแพร่ระบาดของโรคโควิด-19 ภายในประเทศ

4.5 สาขาป่าไม้ ในปี 2563 ขยายตัวร้อยละ 0.6 เมื่อเทียบกับปีที่ผ่านมา เนื่องจากเกษตรกรตัดโค่นไม้ยางพาราที่มีอายุมากเพิ่มขึ้นตามนโยบายส่งเสริมการลดพื้นที่ปลูกยางพาราและสนับสนุนให้ปลูกแทนด้วยยางพันธุ์ดีหรือพืชเศรษฐกิจอื่นทดแทน โดยเฉพาะทุเรียนและปาล์มน้ำมัน ซึ่งมีตลาดรองรับ โดยผลผลิตปี 2563 เท่ากับ 7,948,998 ตัน เพิ่มขึ้นจากปีที่ผ่านมา ซึ่งมีผลผลิต 6,714,648 ตัน หรือเพิ่มขึ้นร้อยละ 18.4 ในขณะที่ราคาไม้ยางพาราท่อนปี 2563 เฉลี่ยอยู่ที่ตันละ 1,018 บาท ลดลงจากปีที่ผ่านมา ซึ่งมีราคาเฉลี่ยตันละ 1,081 บาท หรือลดลงร้อยละ 5.8



5. แนวโน้มเศรษฐกิจการเกษตร ปี 2564

ภาวะเศรษฐกิจการเกษตรของภาคใต้ ปี 2564 คาดว่าจะมีการขยายตัวอยู่ในช่วงร้อยละ 1.4 – 2.4 เมื่อเทียบกับปีที่ผ่านมา โดยสาขาพืช สาขาปศุสัตว์ สาขาประมง สาขาบริการทางการเกษตรขยายตัว และสาขาป่าไม้ขยายตัว ทั้งนี้ เป็นไปตามปัจจัยบวกที่เป็นแรงผลักดัน อาทิ มาตรการช่วยเหลือเกษตรกรทั้งด้านรายได้ การยกระดับราคาสินค้าเกษตร และการปรับปรุงประสิทธิภาพการผลิต เป็นต้น แต่ยังมีปัจจัยลบที่ไม่สามารถคาดการณ์หรือควบคุมได้ โดยเฉพาะสภาพอากาศและโรคระบาด รวมทั้งภาวะเศรษฐกิจโลกและความต้องการของตลาด ซึ่งอาจส่งผลกระทบต่อปริมาณการผลิตและราคาสินค้าเกษตรที่สำคัญ

5.1 สาขาพืช ในปี 2564 คาดว่าจะขยายตัวอยู่ในช่วงร้อยละ 2.0 – 3.0 เมื่อเทียบกับปีที่ผ่านมา เนื่องจากผลผลิตที่เกี่ยวและออกสู่ตลาดมากกว่าในปีที่ผ่านมา เนื่องจากมีหลายปัจจัยมีผลในเชิงบวกต่อภาคเกษตร เช่น สภาพภูมิอากาศที่มีแนวโน้มปกติจากฝนที่คาดว่าจะตกอย่างสม่ำเสมอตามฤดูกาล ราคาสินค้าเกษตรโดยรวมในปี 2563 ที่อยู่ในระดับสูง จูงใจให้เกษตรกรขยายการผลิตและดูแลเอาใจใส่ผลผลิตมากขึ้น ประกอบกับภาครัฐได้มีนโยบายการปรับโครงสร้างสินค้าเกษตร อีกทั้งมียุทธศาสตร์พัฒนาการเกษตรระดับจังหวัดและระดับภาค โดยการปรับลดพื้นที่สินค้าเกษตรที่มีปัญหา คงพื้นที่สินค้าที่ยังมีศักยภาพและขยายพื้นที่สินค้าที่มีโอกาสทางการตลาดที่ดี รวมทั้งเพิ่มผลิตภาพการผลิต (Productivity) และพัฒนาระบบโลจิสติกส์ (Logistics) ของสินค้าเกษตรเชื่อมโยงกับภาคอื่น ๆ อย่างไรก็ตาม ยังคงมีปัจจัยลบที่อาจส่งผลกระทบต่อการผลิตพืชในปี 2564 ซึ่งส่วนใหญ่ยังคงเป็นปัจจัยที่ต่อเนื่องมาจากช่วงปีที่ผ่านมา ได้แก่ ปัญหาโรคและแมลงศัตรูพืช ราคาปัจจัยการผลิต เช่น ปุ๋ย-สารปราบศัตรูพืช มีการปรับตัวสูงขึ้น และภัยธรรมชาติที่ไม่สามารถควบคุมได้ โดยคาดว่าผลผลิตสินค้าสำคัญที่เพิ่มขึ้น ได้แก่ ปาล์มน้ำมัน ยางพารา ทุเรียน และมังคุด ในขณะที่ราคาผลผลิตพืชในปี 2564 โดยส่วนใหญ่คาดว่าจะอยู่ในเกณฑ์ดี ทำให้เกษตรกรขยายการผลิต ส่งผลให้ปริมาณการผลิตของสาขาพืชมีการขยายตัวเพิ่มขึ้น

5.2 สาขาปศุสัตว์ ในปี 2564 คาดว่าจะขยายตัวอยู่ในช่วงร้อยละ 0.7 – 1.7 เมื่อเทียบกับปีที่ผ่านมา เนื่องจากปริมาณการผลิตปศุสัตว์ ทั้งไก่เนื้อ ไก่เนื้อ และสุกร มีแนวโน้มเพิ่มขึ้น จากแนวโน้มตลาดมีความต้องการต่อเนื่อง ประกอบกับเกษตรกรและกรมปศุสัตว์ร่วมมือกันในการควบคุมและป้องกันโรคจากภายนอกอย่างเข้มงวด โดยยังคงมีปัจจัยลบที่อาจส่งผลกระทบต่อการผลิตปศุสัตว์ในปี 2564 ซึ่งส่วนใหญ่ยังคงเป็นปัจจัยที่ต่อเนื่องมาจากช่วงปีที่ผ่านมา ได้แก่ ปัญหาโรคระบาด และต้นทุนอาหารสัตว์ที่อาจจะมีการปรับตัวสูงขึ้น



5.3 สาขาประมง ในปี 2564 คาดว่าจะขยายตัวอยู่ในช่วงร้อยละ 2.6 – 3.6 เมื่อเทียบกับปีที่ผ่านมา เนื่องจากสภาพอากาศเอื้ออำนวยต่อการเพาะเลี้ยงกุ้งทะเล และการเดินเรือประมง ส่งผลให้ผลผลิตกุ้งเพาะเลี้ยงและการจับสัตว์น้ำทะเลเพิ่มขึ้น โดยปัจจัยที่ควรให้ความสำคัญและเฝ้าระวังอย่างต่อเนื่อง คือ มาตรฐานการผลิตระดับฟาร์มและโรคระบาดซ้ำในการเพาะเลี้ยงกุ้ง

5.4 สาขาบริการทางการเกษตร ในปี 2564 คาดว่าจะขยายตัวอยู่ในช่วงร้อยละ 0.2 – 1.2 เมื่อเทียบกับปีที่ผ่านมา เนื่องจากกิจกรรมการจ้างเตรียมดินที่เพิ่มขึ้น จากการปรับเปลี่ยนหรือขยายพื้นที่ปลูกพืชเศรษฐกิจทดแทนยางพาราและพื้นที่ที่รกร้างเพิ่มขึ้น

5.5 สาขาป่าไม้ ในปี 2564 คาดว่าจะขยายตัวอยู่ในช่วงร้อยละ (-0.4) – 0.6 เมื่อเทียบกับปีที่ผ่านมา เนื่องจากโครงการภาครัฐที่ยังคงส่งเสริมการตัดโค่นไม้ยางพาราอายุมากที่ให้ผลผลิตต่ำเพื่อปลูกทดแทนด้วยยางพันธุ์ดี ซึ่งคาดว่าจะมีการตัดโค่นไม้ยางเพิ่มขึ้นในปี 2564 ในขณะที่สถานการณ์ตลาดไม้ยางพาราแปรรูปยังคงชะลอตัว จึงส่งผลให้การผลิตไม้ยางพาราท่อนเพิ่มขึ้นเล็กน้อยเมื่อเทียบกับปี 2563

ตารางที่ 1 อัตราการขยายตัวของผลิตภัณฑ์มวลรวมภาคเกษตร ภาคใต้

หน่วย: ร้อยละ

สาขา	ปี 2563	ปี 2564
ภาคเกษตร	0.2	1.4 – 2.4
พืช	-0.3	2.0 – 3.0
ปศุสัตว์	1.3	0.7 – 1.7
ประมง	1.3	2.6 – 3.6
บริการทางการเกษตร	-0.2	0.2 – 1.2
ป่าไม้	0.6	(-0.4) – 0.6

ที่มา : สำนักงานเศรษฐกิจการเกษตรที่ 8

ตารางที่ 2 ผลผลิตสินค้าเกษตรที่สำคัญ (ปีปฏิทิน) ภาคใต้

หน่วย: ตัน

สินค้า	ปี 2562	ปี 2563	อัตราการเปลี่ยนแปลง (ร้อยละ)
ปาล์มน้ำมัน ^{1/}	14,589,374	14,518,772	-0.5
ยางพารา ^{1/}	2,551,438	2,454,688	-3.8
ข้าว ^{1/}	355,072	371,648	4.7
ทุเรียน ^{1/}	584,035	631,370	8.1
มังคุด ^{1/}	154,408	116,851	-24.3
สุกร (ตัว) ^{2/}	1,331,487	1,358,741	2.0
ไก่เนื้อ (ตัว) ^{2/}	70,533,851	72,369,305	2.6
โคเนื้อ (ตัว) ^{2/}	151,351	154,419	2.0
ประมงทะเล ^{3/}	689,462	708,009	2.7
กุ้งเพาะเลี้ยง ^{3/}	173,032	171,973	- 0.6
ไม้ยางพาราท่อน ^{4/}	6,714,648	7,948,998	18.4

ที่มา : ^{1/}ศูนย์สารสนเทศการเกษตร สำนักงานเศรษฐกิจการเกษตร, ^{2/}สำนักงานปศุสัตว์จังหวัด, ^{3/}สำนักงานประมงจังหวัด, ^{4/}การยางแห่งประเทศไทย

หมายเหตุ : * ข้อมูลพยากรณ์ ณ ธันวาคม 2563



ตารางที่ 3 ราคาที่เกษตรกรขายได้ของสินค้าเกษตรที่สำคัญ ภาคใต้

หน่วย: บาท/กิโลกรัม

สินค้า	ปี 2562	ปี 2563	อัตราการเปลี่ยนแปลง (ร้อยละ)
ผลปาล์มน้ำมันทั้งทะลาย น้ำหนัก 15 กก.ขึ้นไป	2.72	4.58	68.4
ยางพาราแผ่นดิบ ชั้น 3	41.92	42.72	1.9
ข้าวเปลือกเจ้าความชื้น 15% (บาท/ตัน)	7,427.58	8,931.92	20.3
ทุเรียนหอมทองคละ	81.48	90.73	11.3
มังคุดคละ	15.94	32.78	105.7
สุกร น้ำหนัก 100 กก.ขึ้นไป	68.57	72.06	5.1
ไก่รุ่นพันธุ์เนื้อ	40.26	41.54	3.2
โคเนื้อขนาดกลาง น้ำหนัก 350-450 กก. (บาท/ตัว)	35,447.17	35,962.50	1.5
ปลาชุกขนาดกลาง	78.16	70.65	-9.6
กุ้งขาวแวนนาไมขนาด 50 ตัว/กก.	162.42	159.08	-2.1
ไม้ยางพาราท่อน (บาท/ตัน)	1,081	1,018	-5.8

ที่มา : ศูนย์สารสนเทศการเกษตร สำนักงานเศรษฐกิจการเกษตร

หมายเหตุ: ราคาเฉลี่ยภาคใต้ 14 จังหวัด



จัดทำโดย สำนักงานเศรษฐกิจการเกษตรที่ 8
เลขที่ 131 ถนนธรรมิบัติ ตำบลท่าข้าม อำเภอพุนพิน จังหวัดสุราษฎร์ธานี
รหัสไปรษณีย์ 84130
โทรศัพท์/โทรสาร 077-311-641
zone8@oae.go.th
สำนักงานเศรษฐกิจการเกษตรที่ 9
เลขที่ 163/38 ถนนกาญจนาภิเษย ตำบลเขารูปช้าง อำเภอเมือง จังหวัดสงขลา
รหัสไปรษณีย์ 90000
โทรศัพท์/โทรสาร 074-312-996
zone9@oae.go.th