



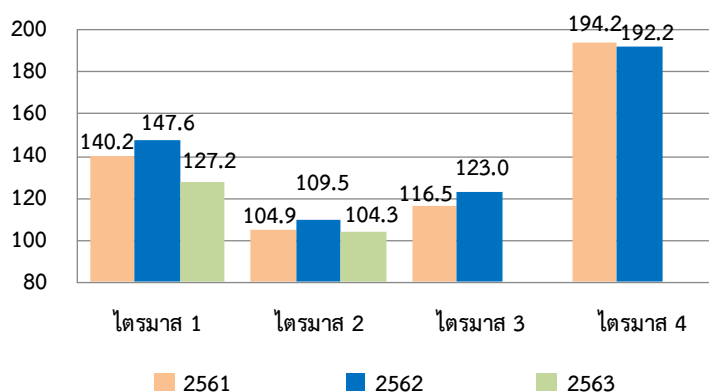
ภาวะเศรษฐกิจการเกษตรไตรมาส 2 ปี 2563

สำนักงานเศรษฐกิจการเกษตร ได้วิเคราะห์และประมาณการภาวะเศรษฐกิจการเกษตรในไตรมาสที่ 2 ของปี 2563 (เดือนเมษายน - มิถุนายน 2563) เปรียบเทียบกับช่วงเดียวกันของปี 2562 โดยมีรายละเอียดดังนี้

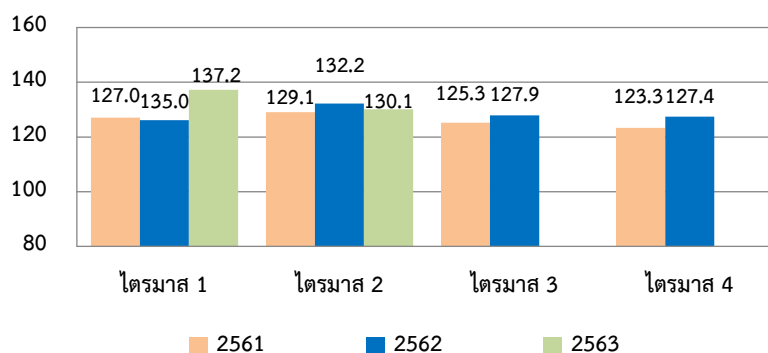
1. เครื่องชี้ภาวะเศรษฐกิจการเกษตร

1.1 ดัชนีผลผลิตสินค้าเกษตรในช่วงเดือนเมษายน - มิถุนายน 2563 เฉลี่ยอยู่ที่ระดับ 104.3 ลดลงจากช่วงเดียวกันของปี 2562 ซึ่งอยู่ที่ระดับ 109.5 หรือลดลงร้อยละ 4.7 ขณะที่ดัชนีราคาสินค้าเกษตรที่เกษตรกรขายได้เฉลี่ยอยู่ที่ระดับ 130.1 ลดลงจากช่วงเดียวกันของปีที่ผ่านมา ซึ่งเฉลี่ยอยู่ที่ระดับ 132.2 หรือลดลงร้อยละ 1.6

ดัชนีผลผลิตสินค้าเกษตร (ปีฐาน 2548)



ดัชนีราคาสินค้าเกษตรที่เกษตรกรขายได้



ที่มา: ศูนย์ปฏิบัติการเศรษฐกิจการเกษตร สำนักงานเศรษฐกิจการเกษตร

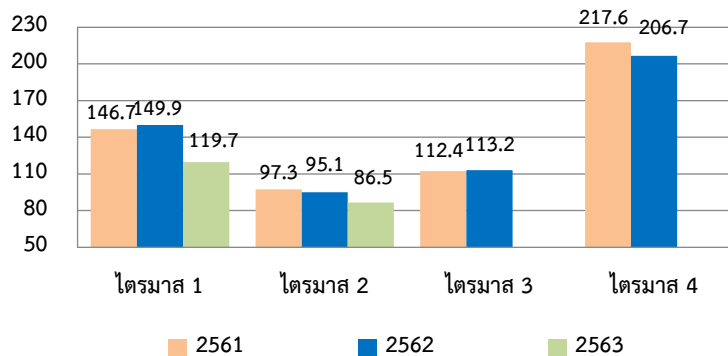


รายงานภาวะเศรษฐกิจการเกษตรไตรมาส 2 ปี 2563 และแนวโน้มปี 2563

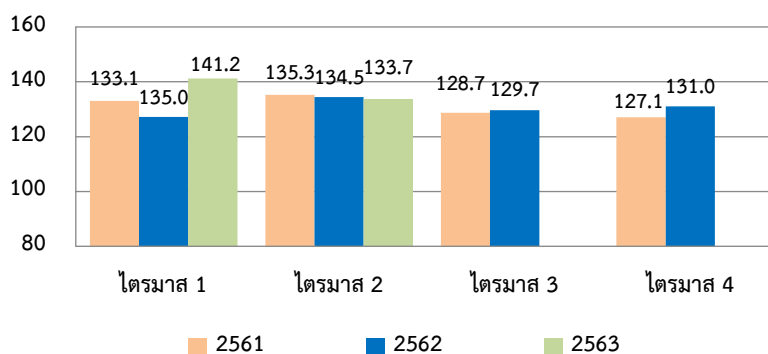
Agricultural Economic Report: 2nd Quarter 2020 and Outlook for 2020

1.2 ดัชนีผลผลิตหมวดพืชผลในช่วงเดือนเมษายน – มิถุนายน 2563 เฉลี่ยอยู่ที่ระดับ 86.5 ลดลงร้อยละ 9.0 จากช่วงเดียวกันของปี 2562 ซึ่งอยู่ที่ระดับ 95.1 ขณะที่ดัชนีราคาหมวดพืชผลที่เกษตรกรขายได้เฉลี่ยอยู่ที่ระดับ 133.7 ลดลงจากช่วงเดียวกันของปี 2562 ซึ่งอยู่ที่ระดับ 134.5 หรือลดลงร้อยละ 0.6

ดัชนีผลผลิตหมวดพืชผล (ปีฐาน 2548)



ดัชนีราคาหมวดพืชผล



ที่มา: ศูนย์ปฏิบัติการเศรษฐกิจการเกษตร สำนักงานเศรษฐกิจการเกษตร

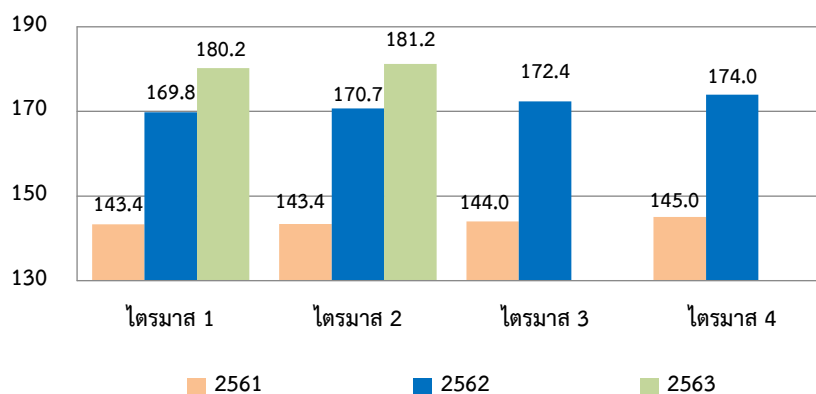


รายงานภาวะเศรษฐกิจการเกษตรไตรมาส 2 ปี 2563 และแนวโน้มปี 2563

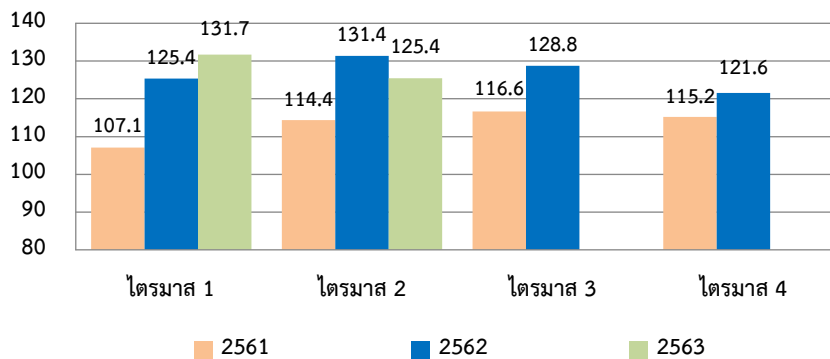
Agricultural Economic Report: 2nd Quarter 2020 and Outlook for 2020

1.3 ดัชนีผลผลิตหมวดปศุสัตว์ ในช่วงเดือนเมษายน - มิถุนายน 2563 เฉลี่ยอยู่ที่ระดับ 181.2 เพิ่มขึ้นร้อยละ 6.2 จากช่วงเดียวกันของปี 2562 ซึ่งอยู่ที่ระดับ 170.7 ขณะที่ดัชนีราคาหมวดปศุสัตว์ที่เกษตรกรขายได้ เฉลี่ยอยู่ที่ระดับ 125.4 ลดลงจากช่วงเดียวกันของปี 2562 ซึ่งอยู่ที่ระดับ 131.4 หรือลดลงร้อยละ 4.6

ดัชนีผลผลิตหมวดปศุสัตว์ (ปีฐาน 2548)



ดัชนีราคาหมวดปศุสัตว์



ที่มา: ศูนย์ปฏิบัติการเศรษฐกิจการเกษตร สำนักงานเศรษฐกิจการเกษตร

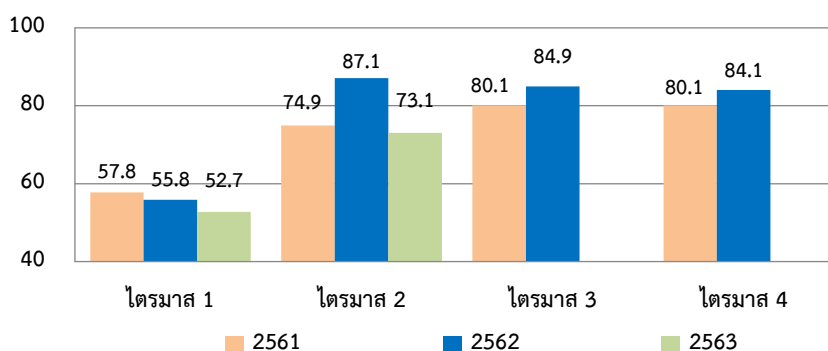


รายงานภาวะเศรษฐกิจการเกษตรไตรมาส 2 ปี 2563 และแนวโน้มปี 2563

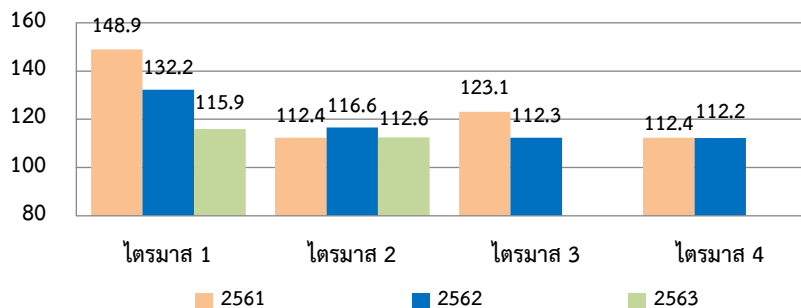
Agricultural Economic Report: 2nd Quarter 2020 and Outlook for 2020

1.4 ดัชนีผลผลิตหมวดประมงและดัชนีราคาหมวดประมงที่เกษตรกรขายได้ ในช่วงเดือนเมษายน - มิถุนายน 2563 ดัชนีผลผลิตหมวดประมงเฉลี่ยอยู่ที่ระดับ 73.1 ลดลงร้อยละ 16.1 จากช่วงเดียวกันของปี 2562 ซึ่งเฉลี่ยอยู่ที่ระดับ 87.1 ขณะที่ดัชนีราคาหมวดประมงที่เกษตรกรขายได้เฉลี่ยอยู่ที่ระดับ 112.6 ลดลงจากช่วงเดียวกันของปีที่ผ่านมา ซึ่งเฉลี่ยอยู่ที่ระดับ 116.6 หรือลดลงร้อยละ 3.5

ดัชนีผลผลิตหมวดประมง (ปีฐาน 2548)



ดัชนีราคาหมวดประมง



ที่มา: ศูนย์ปฏิบัติการเศรษฐกิจการเกษตร สำนักงานเศรษฐกิจการเกษตร



2. ภาวะเศรษฐกิจการเกษตรไตรมาส 2 ปี 2563

ภาวะเศรษฐกิจการเกษตรในไตรมาส 2 ปี 2563 หดตัวร้อยละ 4.5 เมื่อเทียบกับช่วงเดียวกันของปี 2562 โดยภาวะเศรษฐกิจการเกษตรในไตรมาสนี้หดตัวลง เนื่องจากสาขาพืชซึ่งมีส่วนมูลค่าการผลิตสูงสุดในภาคเกษตรหดตัวลงเป็นหลัก โดยเป็นผลจากสภาพอากาศที่ร้อนจัดและแห้งแล้ง รวมทั้งปริมาณน้ำที่น้อยกว่าปีที่ผ่านมา รวมทั้งสาขาประมงและสาขาบริการทางการเกษตรหดตัวลงเช่นเดียวกัน ขณะที่สาขาปศุสัตว์ และสาขาป่าไม้ ยังคงขยายตัวเพิ่มขึ้น

การผลิตพืชเศรษฐกิจสำคัญมีผลผลิตลดลงทั้งผลผลิตข้าวนาปรัง ข้าวโพดเลี้ยงสัตว์ มันสำปะหลัง และสับปะรดโรงงาน โดยเฉพาะข้าวนาปรังซึ่งเป็นพืชหลักในไตรมาสนี้มีผลผลิตลดลงมาก โดยมีพื้นที่เพาะปลูกลดลง เนื่องจากปริมาณน้ำในอ่างเก็บน้ำส่วนใหญ่และปริมาณน้ำตามแหล่งน้ำธรรมชาติมีปริมาณน้ำน้อยกว่าปีที่ผ่านมา ส่งผลให้ปริมาณน้ำไม่เพียงพอต่อการเจริญเติบโตของต้นข้าว ทำให้เมล็ดข้าวไม่สมบูรณ์ และบางพื้นที่ประสบปัญหาการระบาดของแมลงศัตรูพืช ข้าวโพดเลี้ยงสัตว์ลดลง เนื่องจากเนื้อที่เพาะปลูกลดลงจากปัญหาภัยแล้ง มันสำปะหลังลดลง เนื่องจากปริมาณน้ำไม่เพียงพอต่อการเจริญเติบโต หัวมันสำปะหลังโตไม่เต็มที่ และมีการระบาดของโรคใบด่างมันสำปะหลังในหลายพื้นที่ รวมทั้งสับปะรดโรงงานประสบปัญหาภัยแล้งและอากาศร้อนจัด ขณะที่ข้าวนาปี ยางพารา ปาล์มน้ำมัน ลำไย ทูเรียน มังคุด และเงาะมีปริมาณเพิ่มขึ้น ด้านการผลิตสินค้าปศุสัตว์โดยรวมเพิ่มขึ้น เนื่องจากมีการเพิ่มการผลิตตามความต้องการของตลาด รวมทั้งมีการจัดการฟาร์มที่ได้มาตรฐาน และการเฝ้าระวังโรคอย่างต่อเนื่อง ส่วนการผลิตสินค้าประมงผลผลิตลดลง โดยประมงทะเลลดลงจากสภาพอากาศที่แปรปรวน กุ้งทะเลเพาะเลี้ยง และการเลี้ยงสัตว์น้ำจืด ลดลงเนื่องจากสถานการณ์ภัยแล้ง สำหรับรายละเอียดในแต่ละสาขา มีดังนี้

2.1 สาขาพืช ในไตรมาส 2 ปี 2563 หดตัวร้อยละ 5.3 เมื่อเทียบกับช่วงเดียวกันของปี 2562 โดยพืชสำคัญผลผลิตลดลง ได้แก่ ข้าวนาปรัง ข้าวโพดเลี้ยงสัตว์ มันสำปะหลัง และสับปะรดโรงงาน โดย

ข้าวนาปรังผลผลิตลดลง เนื่องจากเนื้อที่เพาะปลูกข้าวนาปรังลดลงจากปีที่ผ่านมา ประกอบกับปริมาณน้ำในอ่างเก็บน้ำส่วนใหญ่และปริมาณน้ำตามแหล่งน้ำธรรมชาติมีปริมาณน้ำน้อยกว่าปีที่ผ่านมา ส่งผลให้ปริมาณน้ำไม่เพียงพอต่อการเจริญเติบโตของต้นข้าว ทำให้เมล็ดข้าวไม่สมบูรณ์ และบางพื้นที่ประสบปัญหาการระบาดของแมลงศัตรูพืช

ข้าวโพดเลี้ยงสัตว์ เนื่องจากเนื้อที่เพาะปลูกข้าวโพดเลี้ยงสัตว์ลดลงและในช่วงการเพาะปลูกได้รับผลกระทบจากปัญหาภัยแล้ง ปริมาณน้ำไม่เพียงพอต่อการเจริญเติบโตของต้นข้าวโพด

มันสำปะหลังผลผลิตลดลง เนื่องจากปัญหาภัยแล้ง ทำให้ปริมาณน้ำไม่เพียงพอ ส่งผลให้การเจริญเติบโตของหัวมันสำปะหลังไม่สมบูรณ์ หัวมันสำปะหลังโตไม่เต็มที่ ประกอบกับสถานการณ์การระบาดของโรคใบด่างมันสำปะหลังในหลายพื้นที่ทำให้ผลผลิตเสียหาย

สับปะรดโรงงานผลผลิตลดลง เนื่องจากแหล่งผลิตส่วนใหญ่ประสบปัญหาภัยแล้งและอากาศร้อนจัด ส่งผลให้ต้นสับปะรดไม่สมบูรณ์ ผลเล็กแกร็น น้ำหนักน้อย อีกทั้งหลายพื้นที่ไม่สามารถเก็บเกี่ยวผลผลิตได้

สำหรับพืชสำคัญที่ผลผลิตเพิ่มขึ้น ได้แก่ ข้าวนาปี ยางพารา และปาล์มน้ำมัน ส่วนผลไม้ ได้แก่ ลำไย ทูเรียน มังคุด และเงาะ โดย



ข้าวนาปีผลผลิตเพิ่มขึ้น เนื่องจากผลผลิตต่อไร่เพิ่มขึ้น ส่งผลให้เดือนเมษายนซึ่งเป็นช่วงปลายฤดูเก็บเกี่ยวมีผลผลิตข้าวเพิ่มขึ้น

ยางพาราผลผลิตเพิ่มขึ้น เนื่องจากต้นยางพาราที่เกษตรกรปลูกแทนพื้นที่พีชไร้ พื้นที่นา พื้นที่ว่างเปล่าและปลูกแทนยางพาราที่มีอายุมากที่ให้ผลผลิตน้อยเมื่อปี 2557 มีเนื้อที่กรี๊ดได้เพิ่มขึ้น ประกอบกับต้นยางพาราที่กรี๊ดได้ส่วนใหญ่อยู่ในช่วงอายุที่ให้ผลผลิตสูง

ปาล์มน้ำมันผลผลิตเพิ่มขึ้น เนื่องจากสภาพอากาศเอื้ออำนวยและมีฝนตกอย่างต่อเนื่องตั้งแต่ช่วงต้นเดือนมีนาคม

ด้านผลไม้ผลผลิตเพิ่มขึ้น ได้แก่ ลำไย ทูเรียน มังคุด และเงาะ เนื่องจากตั้งแต่ปลายปี 2562 ต่อเนื่องจนถึงต้นปี 2563 สภาพอากาศเอื้ออำนวยส่งผลดีต่อการออกดอกและติดผล มีอากาศหนาวเย็นเหมาะสมต่อการออกดอกและติดผล ทำให้การออกดอกติดช่อสมบูรณ์ นอกจากนี้พื้นที่ปลูกใหม่ในช่วงปี 2556 เริ่มให้ผลผลิตในปี 2563 เป็นปีแรก ประกอบกับราคาผลไม้ยังอยู่ในเกณฑ์ดีจึงจูงใจให้เกษตรกรมีการบำรุงดูแลรักษา และตัดแต่งบำรุงต้นให้สมบูรณ์ ทำให้ผลผลิตที่ได้ในไตรมาสนี้เพิ่มขึ้น

2.2 สาขาปศุสัตว์ ในไตรมาส 2 ปี 2563 ขยายตัวร้อยละ 5.6 เมื่อเทียบกับช่วงเดียวกันของปี 2562 ผลผลิตปศุสัตว์หลักส่วนใหญ่ ได้แก่ ไก่เนื้อ สุกร ไช้ไก่ และนํ้านมดิบ มีปริมาณเพิ่มขึ้นจากการขยายการผลิตเพื่อรองรับความต้องการของตลาดที่เพิ่มขึ้น ประกอบกับเกษตรกรมีการบริหารจัดการฟาร์มที่ดี มีการเฝ้าระวังและควบคุมโรคระบาดอย่างเข้มงวด โดยผลผลิตไก่เนื้อที่มีปริมาณเพิ่มขึ้นจากการขยายการผลิตรองรับความต้องการเนื้อไก่ของตลาดประเทศที่เพิ่มขึ้นอย่างต่อเนื่อง โดยเฉพาะตลาดญี่ปุ่น จีน และสิงคโปร์ ซึ่งเป็นตลาดที่นำเข้าเนื้อไก่จากไทยเพิ่มมากขึ้น ผลผลิตสุกรมีปริมาณเพิ่มขึ้น เนื่องจากเกษตรกรผู้เลี้ยงสุกรมีการบริหารจัดการฟาร์มที่ดี สามารถดูแลและป้องกันโรคระบาดได้อย่างมีประสิทธิภาพ ส่งผลให้อัตรารอดของสุกรเพิ่มสูงขึ้น รวมทั้งมีการขยายการผลิตเพื่อรองรับความต้องการบริโภคของตลาดต่างประเทศ ไช้ไก่มีผลผลิตเพิ่มขึ้นเนื่องจากเกษตรกรมีระบบการผลิตที่ดี และมีการจัดการเลี้ยงไก่ไข่ที่มีประสิทธิภาพมากขึ้น สำหรับผลผลิตนํ้านมดิบเพิ่มขึ้นเนื่องจากเกษตรกรผู้เลี้ยงมีการเอาใจใส่ดูแลสุขภาพแม่โคมากขึ้น มีการนำเทคโนโลยีมาเพิ่มประสิทธิภาพการผลิต ประกอบกับมีการปรับปรุงระบบการบริหารจัดการฟาร์มให้ได้มาตรฐานตามกระบวนการผลิตนํ้านมดิบที่ดี นอกจากนี้ ภาครัฐได้มีการเฝ้าระวังโรคระบาดในแม่โค

2.3 สาขาประมง ในไตรมาส 2 ปี 2563 หดตัวร้อยละ 9.8 เมื่อเทียบกับช่วงเดียวกันของปี 2562 เป็นผลมาจากผลผลิตประมงทะเลในส่วนของปริมาณสัตว์น้ำที่นำขึ้นท่าเทียบเรือในภาคใต้มีแนวโน้มลดลงจากสภาพอากาศที่แปรปรวน ส่วนปริมาณกุ้งทะเล ผลผลิตมีทิศทางลดลง เนื่องจากสถานการณ์ภัยแล้งที่ส่งผลกระทบต่อเนื่องมาจากปี 2562 และผลกระทบจากสถานการณ์การแพร่ระบาดของโรคติดเชื้อไวรัส COVID-19 ซึ่งทำให้ความต้องการของตลาดทั้งในประเทศและต่างประเทศลดลง ส่งผลให้เกษตรกรปรับลดพื้นที่การเลี้ยง ปรับลดจำนวนลูกพันธุ์ และชะลอการลงลูกกุ้ง จึงทำให้ผลผลิตออกสู่ตลาดลดลง สำหรับประมงน้ำจืด ผลผลิตมีทิศทางลดลงเช่นเดียวกัน โดยเฉพาะปลานิล และปลาดุก เนื่องจากภาวะภัยแล้งที่เกิดขึ้นในแหล่งผลิตที่สำคัญ ประกอบกับปริมาณน้ำในเขื่อนและแหล่งน้ำตามธรรมชาติมีไม่เพียงพอต่อการเลี้ยง ทำให้เกษตรกร



ผู้เลี้ยงปลาน้ำจืดทั้งในบ่อดินและในกระชังตามแหล่งน้ำธรรมชาติ ลดเนื้อที่เลี้ยงปลาลง มีการปล่อยลูกปลาในอัตราน้อยกว่าปกติ หรือชะลอการเลี้ยงออกไป ส่งผลให้ผลผลิตประมงน้ำจืดลดลง

2.4 สาขาบริการทางการเกษตร ในไตรมาส 2 ปี 2563 หดตัวร้อยละ 3.5 เมื่อเทียบกับช่วงเดียวกันของปี 2562 เนื่องจากประสบภัยแล้ง ทำให้การจ้างบริการเครื่องจักรกลและอุปกรณ์ทางการเกษตรในกระบวนการผลิตทั้งในด้านการเตรียมดินการเพาะปลูก การเก็บเกี่ยว และการดูแลรักษาช่วงการเจริญเติบโตในพื้นที่การเกษตรลดลง โดยเฉพาะพื้นที่เก็บเกี่ยวผลผลิตข้าวนาปรังลดลงมาก รวมทั้งพื้นที่การเตรียมดินเพื่อการเพาะปลูกปี 2563/64 ของข้าวนาปี ข้าวโพดเลี้ยงสัตว์ มันสำปะหลัง สับปะรดโรงงาน และอ้อยโรงงานบางจังหวัดของภาคเหนือ ภาคกลาง และภาคตะวันออกเฉียงเหนือลดลง เมื่อเทียบกับช่วงเดียวกันของปีที่ผ่านมา เนื่องจากประสบปัญหาภัยแล้งรุนแรงและสภาวะฝนทิ้งช่วง เกษตรกรต้องเลื่อนการเตรียมดินออกไปจนกว่าฝนจะตกลงมาในพื้นที่

2.5 สาขาป่าไม้ ในไตรมาส 2 ของปี 2563 ขยายตัวร้อยละ 1.0 เมื่อเทียบกับช่วงเดียวกันของปี 2562 เนื่องจากผลผลิตของไม้ยูคาลิปตัส ไม้ยางพารา รั้งนก เพิ่มขึ้นเป็นหลัก โดยไม้ยูคาลิปตัส ยังคงมีเป็นที่ต้องการของตลาดทั้งภายในประเทศ โดยเฉพาะความต้องการของอุตสาหกรรมเยื่อกระดาษ กระดาษ และสิ่งพิมพ์ จากสถานการณ์การแพร่ระบาดของโรคติดเชื้อไวรัส COVID-19 ทำให้มีการสั่งซื้อสินค้าและสั่งอาหารผ่านระบบออนไลน์มากขึ้น สำหรับผลผลิตไม้ยางพาราขยายตัวตามพื้นที่การตัดโค่นสวนยางพาราเก่า เพื่อปลูกทดแทนด้วยยางพาราพันธุ์ดีและพืชอื่น สำหรับรั้งนกมีปริมาณการส่งออกต่างประเทศเพิ่มขึ้น จากความต้องการของประเทศคู่ค้า เช่น กัมพูชา และจีน ที่เพิ่มมากขึ้นอย่างมาก สำหรับผลผลิตครั้งและถ่านไม้ลดลง เนื่องจากได้รับผลกระทบจากสภาพอากาศที่แปรปรวนและร้อนจัด

3. ภาวะเศรษฐกิจการเกษตรในช่วงครึ่งแรกของปี 2563 และแนวโน้มปี 2563

3.1 ภาวะเศรษฐกิจการเกษตรในช่วงครึ่งแรกของปี 2563 หดตัวร้อยละ 5.1 เมื่อเทียบกับช่วงเดียวกันของปี 2562 เป็นผลมาจากอัตราการขยายตัวของสาขาพืชที่ชะลอลงเป็นหลัก โดยในช่วงไตรมาส 1 การผลิตพืชเศรษฐกิจหลายชนิดมีผลผลิตเพิ่มขึ้นขณะที่ในไตรมาส 2 การผลิตพืชมีผลผลิตลดลง เนื่องจากสภาพอากาศที่ร้อนจัดและแห้งแล้ง รวมทั้งปริมาณน้ำที่น้อยกว่าปีที่ผ่านมา ทำให้เกษตรกรมีการปรับเปลี่ยนการเพาะปลูกพืช และปริมาณน้ำที่ไม่เพียงพอส่งผลกระทบต่อเจริญเติบโตของพืช ทำให้มีผลผลิตต่อไร่ลดลง สำหรับสาขาประมง สาขาบริการทางการเกษตรในช่วงครึ่งแรกของปียังคงหดตัว ขณะที่สาขาปศุสัตว์และสาขาป่าไม้ยังคงขยายตัว

สาขาพืชในช่วงครึ่งแรกของปี 2563 หดตัวร้อยละ 7.0 เมื่อเทียบกับช่วงเดียวกันของปี 2562 เป็นผลมาจากการผลิตพืชเศรษฐกิจสำคัญผลผลิตลดลง ได้แก่ ข้าวนาปี ข้าวนาปรัง ข้าวโพดเลี้ยงสัตว์ มันสำปะหลัง อ้อยโรงงาน สับปะรดโรงงาน ปาล์มน้ำมัน และลำไย ขณะที่ยางพารา และผลไม้ ได้แก่ ทูเรียน มังคุด และเงาะ ซึ่งเป็นผลผลิตหลักในไตรมาส 2 มีผลผลิตเพิ่มขึ้น

สาขาปศุสัตว์ในช่วงครึ่งแรกของปี 2563 ขยายตัวร้อยละ 5.5 เมื่อเทียบกับช่วงเดียวกันของปี 2562 ผลผลิตปศุสัตว์หลัก ได้แก่ ไก่เนื้อ สุกร ไข่ไก่ และน้ำนมดิบ มีปริมาณเพิ่มขึ้นจากการขยายการผลิตเพื่อรองรับความต้องการของตลาดที่เพิ่มขึ้น ประกอบกับเกษตรกรมีการบริหารจัดการฟาร์มที่ได้มาตรฐาน มีการเฝ้าระวังและควบคุมโรคระบาดอย่างเข้มงวด



สาขาประมงในช่วงครึ่งแรกของปี 2563 หดตัวร้อยละ 6.4 เมื่อเทียบกับช่วงเดียวกันของปี 2562 เป็นผลจากผลผลิตประมงทะเลในส่วนของปริมาณสัตว์น้ำที่นำขึ้นท่าเทียบเรือในภาคใต้ ปริมาณกุ้งทะเล และประมงน้ำจืดลดลง

สาขาบริการทางการเกษตรในช่วงครึ่งแรกของปี 2563 หดตัวร้อยละ 3.0 เมื่อเทียบกับช่วงเดียวกันของปี 2562 เนื่องจากประสบภัยแล้งอย่างหนักตั้งแต่ต้นปี 2563 ทำให้พื้นที่การเกษตรลดลง โดยเฉพาะพื้นที่เก็บเกี่ยวข้าวนาปรัง อ้อยโรงงานและข้าวโพดเลี้ยงสัตว์ลดลง ในขณะที่พื้นที่การเตรียมดินเพื่อการเพาะปลูกข้าวโพดเลี้ยงสัตว์ มันสำปะหลัง รวมทั้งการดูแลรักษาบำรุงต่ออ้อยเก่า พื้นที่ลดลงเมื่อเทียบกับปีที่ผ่านมา เนื่องจากประสบปัญหาภัยแล้งรุนแรงและสภาวะฝนทิ้งช่วงเกษตรกรจำเป็นต้องเลื่อนการเตรียมดินออกไปจนกว่าฝนจะตกลงมาในพื้นที่

สาขาป่านไม้ในช่วงครึ่งแรกของปี 2563 ขยายตัวร้อยละ 1.0 เมื่อเทียบกับช่วงเดียวกันของปี 2562 เนื่องจาก ผลผลิตของไม้ยางพารา ไม้ยูคาลิปตัส และรังนกขยายตัว

3.2 แนวโน้มเศรษฐกิจการเกษตรในปี 2563 คาดว่าจะหดตัวอยู่ในช่วงร้อยละ 1.8 เมื่อเทียบกับปี 2562 โดยสาขาพืช และสาขาบริการทางการเกษตร หดตัวลงตามการผลิตพืชเศรษฐกิจสำคัญหลายชนิดมีแนวโน้มลดลง เนื่องจากสภาพอากาศร้อนและภาวะฝนทิ้งช่วง ที่ส่งผลให้ในหลายพื้นที่ประสบภัยแล้ง บางพื้นที่มีปริมาณน้ำไม่เพียงพอต่อการผลิตทางการเกษตร และอาจส่งผลกระทบต่อการผลิตทางการเกษตรในช่วงครึ่งหลังของปี ซึ่งกระทรวงเกษตรและสหกรณ์และหน่วยงานที่เกี่ยวข้องได้มีการติดตามสถานการณ์ภัยแล้งในพื้นที่ต่าง ๆ อย่างใกล้ชิด เพื่อดำเนินการแก้ไขปัญหาและบรรเทาความเดือดร้อนให้แก่เกษตรกร และสาขาประมงที่ปรับตัวลดลงทั้งประมงทะเล การเพาะเลี้ยงกุ้ง และประมงน้ำจืด เนื่องจากสภาพอากาศแปรปรวน ปริมาณน้ำไม่เพียงพอต่อการเลี้ยง สำหรับสาขาปศุสัตว์ และสาขาป่านไม้ ขยายตัวได้ โดยสาขาปศุสัตว์ขยายการผลิตตามความต้องการของตลาด อย่างไรก็ตาม ยังมีปัจจัยสนับสนุนจากการดำเนินนโยบายด้านการเกษตรอย่างต่อเนื่อง ทั้งการบริหารจัดการทรัพยากรน้ำและการวางแผนการใช้น้ำ การวางแผนการผลิตอย่างเหมาะสม การส่งเสริมการรวมกลุ่ม การทำเกษตรแบบแปลงใหญ่ การส่งเสริมการใช้เทคโนโลยีในการผลิตและยกระดับคุณภาพสินค้าเกษตร การบริหารจัดการผลผลิตให้สอดคล้องกับความต้องการของตลาด รวมถึงการส่งเสริมการบริโภคและการใช้สินค้าเกษตรในประเทศ

4. ราคาสินค้าเกษตรที่สำคัญ

4.1 ราคาสินค้าเกษตรในไตรมาส 2 ของปี 2563

- สินค้าเกษตรที่เกษตรกรขายได้มีราคาเฉลี่ยเพิ่มขึ้นในช่วงเดือนเมษายน - มิถุนายน 2563 ได้แก่ ข้าว สับปะรดโรงงาน ปาล์มน้ำมัน ไข่ไก่ และปลาตุ๋น เมื่อเทียบกับช่วงเดียวกันของปี 2562 โดย

ข้าวราคาเพิ่มขึ้น เนื่องจากความต้องการข้าวที่เพิ่มขึ้นทั้งจากการบริโภคภายในประเทศที่เพิ่มขึ้นจากการที่ประชาชนซื้อข้าวเพื่อสำรองไว้บริโภคในช่วงที่ต้องกักตัวอยู่บ้านตามมาตรการป้องกันการแพร่ระบาดของโรคติดเชื้อไวรัส COVID-19 และจากการที่ผู้ประกอบการต้องการข้าวเพื่อส่งออกตามคำสั่งซื้อที่เพิ่มขึ้น หลังจากที่ประเทศผู้ส่งออกข้าวรายสำคัญ เช่น เวียดนามได้จำกัดการส่งออกข้าว อินเดียมีการระงับคำสั่งซื้อใหม่ เป็นต้น



สับปะรดโรงงานราคาเพิ่มขึ้น เนื่องจากปริมาณผลผลิตไม่เพียงพอต่อความต้องการของโรงงานแปรรูป ทำให้เกิดการแข่งขันรับซื้อผลผลิตจากเกษตรกร ส่งผลให้ราคาปรับตัวเพิ่มขึ้น

ปาล์มน้ำมัน ราคาเพิ่มขึ้น เนื่องจากมาตรการปรับสมดุลน้ำมันปาล์มในประเทศ โดยการนำน้ำมันปาล์มดิบไปใช้เป็นเชื้อเพลิงในการผลิตกระแสไฟฟ้าที่โรงไฟฟ้าบางปะกง รวมทั้งมาตรการส่งเสริมการใช้น้ำมันดีเซลหมุนเร็ว ปี 10 เป็นน้ำมันเกรดพื้นฐาน โดยให้มีผลบังคับใช้ตั้งแต่วันที่ 1 มกราคม 2563 ที่ผ่านมา

ไข่ไก่ราคาเพิ่มขึ้น เนื่องจากช่วงเวลาดังกล่าวมีความต้องการไข่ไก่เพื่อการสำรองไว้บริโภค หลังภาครัฐประกาศใช้ พ.ร.ก.การบริหารราชการในสถานการณ์ฉุกเฉิน และมีการลือคาวัว ในหลายจังหวัดเพื่อควบคุมการแพร่ระบาดของโรคติดเชื้อไวรัส COVID-19

ปลาตุกราคาเพิ่มขึ้น เนื่องจากความต้องการบริโภคยังมีอย่างต่อเนื่อง

● **สินค้าเกษตรที่เกษตรกรขายได้มีราคาเฉลี่ยลดลงในช่วงเดือนเมษายน - มิถุนายน 2563 ได้แก่ ข้าวโพดเลี้ยงสัตว์ มันสำปะหลัง ยางพารา ผลไม้ ได้แก่ ลำไย ทูเรียน มังคุด และเงาะ ใก่นื้อ สุกร์ น้ำมันดิบ กุ้งขาวแวนนาไม และปลานิล** เมื่อเทียบกับช่วงเดียวกันของปี 2562 โดย

ข้าวโพดเลี้ยงสัตว์ราคาลดลง เนื่องจากมีการนำเข้าข้าวโพดเลี้ยงสัตว์จากประเทศเพื่อนบ้านภายใต้กรอบความตกลงเขตการค้าเสรีอาเซียน (AFTA) ในช่วงเดือนกุมภาพันธ์ 2563 ส่งผลให้ราคาภายในประเทศปรับตัวลดลง

มันสำปะหลังราคาลดลง เนื่องจากสถานการณ์ภัยแล้งส่งผลให้หัวมันสำปะหลังมีขนาดเล็ก คุณภาพไม่เป็นที่ต้องการของตลาด

ยางพาราราคาลดลง เนื่องจากปริมาณยางพาราที่ผลิตได้เพิ่มขึ้น ประกอบกับความต้องการยางแผ่นดิบจากประเทศคู่ค้าสำคัญลดลงจากสถานการณ์การแพร่ระบาดของโรคติดเชื้อไวรัส COVID-19

ลำไยราคาลดลง เนื่องจากปริมาณผลผลิตออกสู่ตลาดเพิ่มขึ้น

ทูเรียนราคาลดลง เนื่องจากผลผลิตออกสู่ตลาดเป็นจำนวนมาก

มังคุดราคาลดลง เนื่องจากผลผลิตออกสู่ตลาดมากขึ้น **เงาะราคาลดลง** เนื่องจากผลผลิตทยอยออกสู่ตลาดมากขึ้น

ใก่นื้อราคาลดลง เนื่องจากความต้องการบริโภคใก่นื้อในประเทศโดยรวมลดลง ส่งผลให้สต็อกใก่นื้อมีปริมาณเพิ่มมากขึ้น จากมาตรการการควบคุมการแพร่ระบาดของโรคติดเชื้อไวรัส COVID-19

สุกร์ราคาลดลง เนื่องจากความต้องการบริโภคในประเทศชะลอลงจากสถานการณ์การแพร่ระบาดของโรคติดเชื้อไวรัส COVID-19

น้ำมันดิบราคาลดลง จากที่สหกรณ์โคนมเพิ่มมาตรฐานการรับน้ำมันดิบจากสมาชิกผู้เลี้ยงโคนมอย่างเข้มงวด ราคาจึงเป็นไปตามคุณภาพน้ำมันโค

กุ้งขาวแวนนาไมราคาลดลง เนื่องจากประเทศผู้ส่งออกมีการแข่งขันด้านราคา จึงทำให้ราคากุ้งในตลาดโลกปรับตัวลดลง ส่งผลให้ราคากุ้งในประเทศลดลงตามไปด้วย ประกอบกับสถานการณ์การแพร่ระบาดของโรคติดเชื้อไวรัส COVID-19 ทำให้ไทยไม่สามารถส่งออกไปยังตลาดต่างประเทศได้ ในขณะที่ภาครัฐมีการส่งเสริมการบริโภคภายในประเทศเพื่อทดแทนตลาดส่งออกที่หดตัว แต่จากสภาพเศรษฐกิจภายในประเทศที่ชะลอลงทำให้กระตุ้นความต้องการบริโภคได้ไม่มาก



ปลานิลราคาลดลง เป็นผลมาจากกำลังซื้อของผู้บริโภคลดลงตามการชะลอตัวของภาวะเศรษฐกิจในประเทศ

4.2 ราคาสินค้าเกษตรในครึ่งแรกของปี 2563

● สินค้าเกษตรที่เกษตรกรขายได้มีราคาเฉลี่ยเพิ่มขึ้นในช่วงเดือนมกราคม – มิถุนายน 2563 ได้แก่ ข้าว อ้อยโรงงาน สับปะรดโรงงาน ปาล์มน้ำมัน ไก่เนื้อ ไข่ไก่ และปลาดุก เมื่อเทียบกับช่วงเดียวกันของปี 2562 โดย

ข้าวราคาเพิ่มขึ้น เนื่องจากผลผลิตออกสู่ตลาดน้อยกว่าที่ประสบปัญหาภัยแล้งต่อเนื่องตั้งแต่ปีที่ผ่านมา ประกอบกับเกิดการแพร่ระบาดของโรคติดเชื้อไวรัส COVID-19 ทั่วโลก ทำให้ความต้องการข้าวเพื่อสำรองไว้ในครัวเรือนเพิ่มขึ้น รวมทั้งต่างประเทศมีคำสั่งซื้อเข้ามาอย่างต่อเนื่อง ส่วนหนึ่งจากการที่รัฐบาลเวียดนามประกาศจำกัดการส่งออกข้าวในช่วงเดือน เมษายน และอินเดียปิดเมือง (Lockdown) ทำให้มีการส่งมอบข้าวข้า ต่างประเทศจึงเปลี่ยนมาสั่งซื้อข้าวจากไทยมากขึ้น

อ้อยโรงงานราคาเพิ่มขึ้น เนื่องจากผลผลิตลดลง

สับปะรดโรงงานราคาเพิ่มขึ้น เนื่องจากการรับซื้อผลผลิตจากเกษตรกรเกิดการแข่งขันด้านราคา ประกอบกับสถานการณ์ภัยแล้งในช่วงที่ผ่านมาส่งผลให้ปริมาณผลผลิตออกสู่ตลาดไม่เพียงพอต่อความต้องการของโรงงานแปรรูป

ปาล์มน้ำมันราคาเพิ่มขึ้น เนื่องจากผลผลิตออกสู่ตลาดลดลง

ไก่เนื้อราคาเพิ่มขึ้นจากผลผลิตไก่เนื้อเพิ่มขึ้นจากความต้องการบริโภคในประเทศ รวมถึงตลาดส่งออกขยายตัวได้ดีอย่างต่อเนื่อง

ไข่ไก่ราคาเพิ่มขึ้น เป็นผลจากการส่งเสริมการบริโภคไข่ไก่ภายในประเทศ และมาตรการระบายผลผลิตส่วนเกินออกจากระบบ ประกอบกับช่วงเดือน เมษายน-พฤษภาคม 2563 มีความต้องการไข่ไก่เพื่อการสำรองไว้บริโภค หลังภาครัฐประกาศใช้ พ.ร.ก.การบริหารราชการในสถานการณ์ฉุกเฉิน และมีการล็อกดาวน์ ในหลายจังหวัดเพื่อควบคุมการแพร่ระบาดของไวรัส COVID-19

ปลาดุกราคาเพิ่มขึ้น เนื่องจากความต้องการบริโภคยังมีอย่างต่อเนื่อง

● สินค้าเกษตรที่เกษตรกรขายได้มีราคาเฉลี่ยลดลงในช่วงเดือนมกราคม – มิถุนายน 2563 ได้แก่ ข้าวโพดเลี้ยงสัตว์ มันสำปะหลัง และยางพารา ผลไม้ ได้แก่ ลำไย ทูเรียน มังคุด และเงาะ สุกร น้ำมันดิบ กุ้งขาวแวนนาไม และปลานิล เมื่อเทียบกับช่วงเดียวกันของปี 2562 โดย

ข้าวโพดเลี้ยงสัตว์ราคาลดลง เนื่องจากมีการนำเข้าข้าวโพดเลี้ยงสัตว์จากประเทศเพื่อนบ้านภายใต้กรอบความตกลงเขตการค้าเสรีอาเซียน (AFTA) ส่งผลให้ราคาภายในประเทศลดลง

มันสำปะหลังราคาลดลง เนื่องจากสถานการณ์ภัยแล้งส่งผลให้หัวมันสำปะหลังมีขนาดเล็ก คุณภาพไม่เป็นที่ต้องการของตลาด

ยางพาราราคาลดลง เนื่องจากปริมาณยางพาราที่ผลิตได้เพิ่มขึ้น ประกอบกับความต้องการยางแผ่นดิบจากประเทศคู่ค้าสำคัญลดลงจากสถานการณ์การแพร่ระบาดของโรคติดเชื้อไวรัส COVID-19 และสงครามการค้าระหว่างสหรัฐอเมริกากับจีน



ลำไยราคาลดลง เนื่องจากปริมาณผลผลิตในประเทศมีมากกว่าการที่ไม่สามารถระบายออกสู่ตลาดต่างประเทศได้

ทุเรียนราคาลดลง เนื่องจากผลผลิตออกสู่ตลาดเป็นจำนวนมาก

มังคุดราคาลดลง เนื่องจากผลผลิตออกสู่ตลาดมากขึ้น และเงาะราคาลดลง เนื่องจากผลผลิตทยอยออกสู่ตลาดมากขึ้น ส่งผลให้ราคาผลผลิตลดลง

สุกรราคาลดลง เนื่องจากผลผลิตออกสู่ตลาดมากขึ้น

น้ำมันดิบลดลง เนื่องจากสหกรณ์โคนมเพิ่มมาตรฐานการรับน้ำมันดิบจากสมาชิกผู้เลี้ยงโคนมอย่างเข้มงวด ราคาจึงเป็นไปตามคุณภาพน้ำมันโคของเกษตรกร

กุ้งขาวแวนนาไมราคาลดลง เนื่องจากประเทศผู้ส่งออกมีการแข่งขันด้านราคา จึงทำให้ราคากุ้งในตลาดโลกปรับตัวลดลง ส่งผลให้ราคากุ้งในประเทศลดลงตามไปด้วย ประกอบกับสถานการณ์ COVID 19 ทำให้ส่งออกของไทยไม่สามารถส่งออกไปยังตลาดต่างประเทศได้

ปลานิลราคาลดลง เนื่องจากขึ้นอยู่กับความต้องการของตลาดที่มีความแตกต่างกันตามขนาดของปลา

5. การส่งออกสินค้าเกษตรและผลิตภัณฑ์

5.1 การส่งออกสินค้าเกษตรและผลิตภัณฑ์ในช่วงเดือนเมษายน – พฤษภาคม 2563 มีมูลค่าการส่งออกอยู่ที่ 253,423.22 ล้านบาท เพิ่มขึ้นร้อยละ 7.60 เมื่อเทียบกับช่วงเดียวกันของปี 2562 ซึ่งมีมูลค่าอยู่ที่ 235,518.81 ล้านบาท

● สินค้าเกษตรและผลิตภัณฑ์ที่มีปริมาณและมูลค่าส่งออกเพิ่มขึ้น ได้แก่ ทุเรียนและผลิตภัณฑ์ มังคุด เงาะและผลิตภัณฑ์ เนื้อไก่และผลิตภัณฑ์ เนื้อสุกรและผลิตภัณฑ์ นมและผลิตภัณฑ์ ปลาและผลิตภัณฑ์ และผลิตภัณฑ์จากป่า เมื่อเทียบกับช่วงเดียวกันของปี 2562 โดย

ทุเรียนและผลิตภัณฑ์ เนื่องจากประเทศคู่ค้าหลักอย่างจีน ฮองกง และเวียดนาม มีความต้องการบริโภคอย่างต่อเนื่อง

มังคุด เนื่องจากมีความต้องการบริโภคของตลาดส่งออกหลัก อาทิ จีน และเวียดนาม เพิ่มขึ้นมาก

เงาะและผลิตภัณฑ์ เนื่องจากความต้องการของประเทศคู่ค้าสำคัญเพิ่มขึ้น เช่น เวียดนาม ลาว เมียนมาร์ และสหรัฐอเมริกา

เนื้อไก่และผลิตภัณฑ์ เนื่องจากความต้องการบริโภคตลาดต่างประเทศขยายตัวเพิ่มขึ้น โดยเฉพาะการส่งออกไปยังญี่ปุ่น จีน และสิงคโปร์ ประกอบกับสถานการณ์การแพร่ระบาดของโรคติดเชื้อไวรัส COVID-19 ในหลายประเทศเริ่มคลี่คลายและมีการผ่อนคลายมาตรการมากขึ้น รวมทั้งมีการขยายตลาดส่งออกใหม่ในภูมิภาคเอเชียและตะวันออกเพิ่มมากขึ้น

เนื้อสุกรและผลิตภัณฑ์ เนื่องจากผู้ผลิตสุกรหลายประเทศได้รับผลกระทบจากโรคอหิวาต์แอฟริกาในสุกร (African Swine Fever: ASF) ในขณะที่ไทยมีมาตรการป้องกันโรคดังกล่าวอย่างเข้มงวด รวมถึงมีมาตรฐานการผลิตที่มีประสิทธิภาพ ส่งผลให้เนื้อสุกรของไทยเป็นที่ต้องการของตลาดที่ขาดแคลน โดยเฉพาะตลาดฮ่องกง สำหรับปริมาณและมูลค่าการส่งออก



นมและผลิตภัณฑ์ เนื่องจากคุณภาพน้ำนมดิบของไทยเป็นที่ยอมรับของประเทศคู่ค้าที่สำคัญ ได้แก่ กัมพูชา ฟิลิปปินส์ สิงคโปร์ และ สปป.ลาว ส่งผลให้มีความต้องการบริโภคนมและผลิตภัณฑ์นมเพิ่มขึ้น

ปลาและผลิตภัณฑ์ เนื่องจากประเทศคู่ค้าสำคัญ อาทิ ญี่ปุ่น และจีน มีการนำเข้าเพิ่มขึ้น

ผลิตภัณฑ์จากป่า เนื่องจากความต้องการยังมีอย่างต่อเนื่องจากความต้องการไม้ยูคาลิปตัสเพื่อใช้เป็นวัตถุดิบในการผลิตกระดาษและแปรรูปเป็นเชื้อเพลิงชีวมวลอัดเม็ด (Wood Pellet) ไม้ยางพาราเพื่อนำไปผลิตเป็นเฟอร์นิเจอร์ และแปรรูปเป็นเชื้อเพลิงชีวมวลอัดเม็ด และถ่านไม้เพื่อนำไปใช้เป็นเชื้อเพลิงในการประกอบอาหาร

● **สินค้าเกษตรและผลิตภัณฑ์ที่มีปริมาณและมูลค่าส่งออกลดลง** ได้แก่ ข้าวโพดเลี้ยงสัตว์ น้ำตาลและผลิตภัณฑ์ ยางพารา น้ำมันปาล์ม ลำไยและผลิตภัณฑ์ และกุ้งและผลิตภัณฑ์ เมื่อเทียบกับช่วงเดียวกันของปี 2562 โดย

ข้าวโพดเลี้ยงสัตว์ เนื่องจากความต้องการใช้ในภาคอุตสาหกรรมการผลิตอาหารสัตว์ภายในประเทศเพิ่มขึ้นอย่างต่อเนื่อง

น้ำตาลและผลิตภัณฑ์ เนื่องจากปัญหาภัยแล้งส่งผลให้ประเทศไทยมีปริมาณผลผลิตลดลง ประกอบกับราคาน้ำตาลในตลาดโลกลดลง

ยางพารา เนื่องจากความต้องการยางพาราของประเทศคู่ค้าลดลงจากอุตสาหกรรมที่ใช้ยางพาราเป็นวัตถุดิบมีการชะลอการผลิต

น้ำมันปาล์ม เนื่องจากราคาน้ำมันปาล์มในตลาดโลกต่ำกว่าราคาภายในประเทศค่อนข้างมาก ส่งผลให้การส่งออกน้ำมันปาล์มดิบของไทยไม่สามารถแข่งขันได้

ลำไยและผลิตภัณฑ์ เนื่องจากสถานการณ์การแพร่ระบาดของโรคติดเชื้อไวรัส COVID 19 ทำให้จีนซึ่งเป็นตลาดส่งออกหลักชะลอคำสั่งซื้อ

กุ้งและผลิตภัณฑ์ มีปริมาณและมูลค่าการส่งออกลดลง เมื่อเทียบกับช่วงเดียวกันของปี 2562 เนื่องจากประเทศคู่ค้าหลัก ได้แก่ จีน ญี่ปุ่น และสหรัฐอเมริกา มีการนำเข้าลดลง จากสถานการณ์การแพร่ระบาดของโรคติดเชื้อไวรัส COVID-19

● **สินค้าเกษตรและผลิตภัณฑ์ที่มีปริมาณส่งออกเพิ่มขึ้นแต่มูลค่าส่งออกลดลง** คือ ปลาหมึกและผลิตภัณฑ์ เนื่องจากตลาดส่งออกหลัก อาทิ ญี่ปุ่น และเกาหลีใต้ มีการนำเข้าเพิ่มขึ้น

● **สินค้าเกษตรและผลิตภัณฑ์ที่มีปริมาณส่งออกลดลงแต่มูลค่าส่งออกเพิ่มขึ้น** ได้แก่ ข้าวรวมมันสำปะหลังและผลิตภัณฑ์ และสับปะรดและผลิตภัณฑ์ โดย

ข้าวรวม เนื่องจากมูลค่าการส่งออกเพิ่มขึ้น เป็นผลมาจากข้าวไทยเป็นข้าวที่มีคุณภาพดีถึงแม้ว่าค่าเงินบาทจะแข็งค่าอย่างต่อเนื่อง แต่ประเทศที่มีกำลังซื้อสูงและเป็นประเทศคู่ค้ากับไทยมานาน เช่น สหรัฐอเมริกา ฮองกง และสิงคโปร์ ได้สั่งซื้อข้าวจากไทยเพื่อสำรองไว้บริโภคในประเทศของตนในช่วงที่มีการแพร่ระบาดของโรคติดเชื้อไวรัส COVID-19



มันสำปะหลังและผลิตภัณฑ์ เนื่องจากสถานการณ์การแพร่ระบาดของโรคติดเชื้อไวรัส COVID-19 ทำให้ประเทศจีนซึ่งเป็นคู่ค้าหลักของไทย มีความต้องการมันเส้นเพิ่มขึ้นเพื่อนำไปผลิตแอลกอฮอล์ใช้ทางการแพทย์ ส่งผลให้ราคามันเส้นเพิ่มขึ้น

สับปะรดและผลิตภัณฑ์ เนื่องจากปริมาณการส่งออกลดลงตามปริมาณผลผลิตที่ออกสู่ตลาดลดลง ในขณะที่ราคาส่งออกโดยเฉลี่ยเพิ่มขึ้นจากความต้องการของประเทศคู่ค้าที่มีอย่างต่อเนื่อง ส่งผลให้มูลค่าการส่งออกในภาพรวมเพิ่มขึ้น

5.2 การส่งออกสินค้าเกษตรและผลิตภัณฑ์ในช่วงเดือนมกราคม - พฤษภาคม 2563 มีมูลค่าการส่งออกอยู่ที่ 566,684.43 ล้านบาท ลดลงร้อยละ 0.33 เมื่อเทียบกับช่วงเดียวกันของปี 2562 ซึ่งมีมูลค่าอยู่ที่ 568,542.45 ล้านบาท

● **สินค้าเกษตรและผลิตภัณฑ์ที่มีปริมาณและมูลค่าส่งออกเพิ่มขึ้น** ได้แก่ ข้าวโพดเลี้ยงสัตว์ ทูเรียนและผลิตภัณฑ์ เงาะและผลิตภัณฑ์ เนื้อไก่และผลิตภัณฑ์ เนื้อสุกรและผลิตภัณฑ์ นมและผลิตภัณฑ์ ปลาและผลิตภัณฑ์ และผลิตภัณฑ์จากป่า เมื่อเทียบกับช่วงเดียวกันของปี 2562 โดย

ข้าวโพดเลี้ยงสัตว์ เนื่องจากมีการนำเข้าข้าวโพดเลี้ยงสัตว์จากประเทศเพื่อนบ้าน อาทิ เมียนมาร์ มากขึ้น ส่งผลให้ผลผลิตข้าวโพดเลี้ยงสัตว์ในประเทศเพิ่มขึ้น ผู้ประกอบการจึงผลักดันการส่งออก ทำให้มีการส่งออกเพิ่มขึ้น

ทูเรียนและผลิตภัณฑ์ เนื่องจากประเทศคู่ค้าหลักอย่างจีน ฮังกง และเวียดนาม มีความต้องการบริโภคอย่างต่อเนื่อง

เงาะและผลิตภัณฑ์ เนื่องจากความต้องการของประเทศคู่ค้าสำคัญเพิ่มขึ้น เช่น เวียดนาม ลาว เมียนมาร์ และสหรัฐอเมริกา ส่งผลให้การส่งออกเพิ่มขึ้น

เนื้อไก่และผลิตภัณฑ์ ขยายตัวได้ดีในตลาดญี่ปุ่น จีน และสิงคโปร์ ประกอบกับสถานการณ์การแพร่ระบาดของไวรัส COVID-19 ในหลายประเทศเริ่มคลี่คลายและมีการผ่อนคลายมาตรการมากขึ้น รวมทั้งมีการขยายตลาดส่งออกใหม่ในภูมิภาคเอเชียและตะวันออกเพิ่มมากขึ้น สำหรับปริมาณและมูลค่าการส่งออก

เนื้อสุกรและผลิตภัณฑ์ เพิ่มขึ้นจากความต้องการของตลาดที่ขาดแคลนเนื้อสุกรเนื่องจากการระบาดของโรคคอหิวาต์แอฟริกาในสุกร ทำให้เนื้อสุกรและผลิตภัณฑ์ของไทยเป็นที่ต้องการมากขึ้น โดยเฉพาะฮังกง สำหรับปริมาณและมูลค่าการส่งออก

นมและผลิตภัณฑ์ ขยายตัวเมื่อเทียบกับช่วงเดียวกันของปีที่ผ่านมา เนื่องจากคุณภาพน้ำนมดิบของไทย เป็นที่ยอมรับของประเทศคู่ค้าที่สำคัญ ได้แก่ กัมพูชา ฟิลิปปินส์ สิงคโปร์และ สปป.ลาว ส่งผลให้มีความต้องการบริโภคนมและผลิตภัณฑ์นมเพิ่มขึ้น

ปลาและผลิตภัณฑ์ เนื่องจากประเทศคู่ค้าสำคัญ อาทิ ญี่ปุ่น และจีน มีการนำเข้าเพิ่มขึ้น

ผลิตภัณฑ์จากป่า เนื่องจากความที่ยังมีอย่างต่อเนื่องจากความต้องการไม้ยูคาลิปตัสเพื่อใช้เป็นวัตถุดิบในการผลิตกระดาษและแปรรูปเป็นเชื้อเพลิงชีวมวลอัดเม็ด (Wood Pellet) ไม้ยางพาราเพื่อนำไปผลิตเป็นเฟอร์นิเจอร์ และแปรรูปเป็นเชื้อเพลิงชีวมวลอัดเม็ด และถ่านไม้เพื่อนำไปใช้เป็นเชื้อเพลิงในการประกอบอาหาร



- **สินค้าเกษตรและผลิตภัณฑ์ที่มีปริมาณและมูลค่าส่งออกลดลง ได้แก่ ข้าวรวม น้ำตาลและผลิตภัณฑ์ ยางพารา น้ำมันปาล์ม ลำไยและผลิตภัณฑ์ และกุ้งและผลิตภัณฑ์ เมื่อเทียบกับช่วงเดียวกันของปี 2562 โดย**

ข้าวรวม เนื่องจากค่าเงินบาทที่แข็งค่าอย่างต่อเนื่อง ส่งผลให้ราคาข้าวไทยสูงกว่าประเทศคู่แข่งมาก ประกอบกับเกิดสถานการณ์การแพร่ระบาดของโรคติดเชื้อไวรัส COVID-19 ส่งผลให้หลายประเทศประสบกับปัญหาเศรษฐกิจชะลอตัว รวมทั้งประเทศผู้นำเข้า เช่น สหรัฐอเมริกา แอฟริกา และเอเชีย ที่เคยนำเข้าข้าวจากไทยปริมาณมากเปลี่ยนไปซื้อข้าวจากประเทศอื่นที่ราคาถูกกว่าไทยแทน หรือยังคงซื้อข้าวจากไทยเพราะมีคุณภาพดี แต่ปรับวิธีการสั่งซื้อใหม่เป็นทยอยสั่งซื้อครั้งละไม่มาก

มันสำปะหลังและผลิตภัณฑ์ เนื่องจากประเทศคู่ค้าหลักโดยเฉพาะประเทศจีนได้ชะลอการนำเข้ามันสำปะหลังของไทย เนื่องจากสถานการณ์การแพร่ระบาดของโรคติดเชื้อไวรัส COVID-19 ประกอบกับปริมาณผลผลิตมันสำปะหลังที่ออกสู่ตลาดลดลง

น้ำตาลและผลิตภัณฑ์ เนื่องจากประเทศผู้ผลิตรายใหญ่เผชิญวิกฤติภัยแล้งและการแพร่ระบาดของโรคติดเชื้อไวรัส COVID-19

ยางพารา เนื่องจากสถานการณ์การแพร่ระบาดของโรคติดเชื้อไวรัส COVID-19 ทำให้อุตสาหกรรมรถยนต์ของประเทศคู่ค้าสำคัญได้รับผลกระทบอย่างหนัก ส่งผลให้มีการชะลอการนำเข้ายางพาราที่นำไปเป็นวัตถุดิบ

น้ำมันปาล์ม เนื่องจากราคาน้ำมันปาล์มในตลาดโลกต่ำกว่าราคาภายในประเทศค่อนข้างมาก ประกอบกับค่าเงินบาทแข็งค่าขึ้น เมื่อเปรียบเทียบกับประเทศมาเลเซีย ซึ่งเป็นประเทศผู้ส่งออกหลัก ส่งผลให้การส่งออกน้ำมันปาล์มดิบของไทยไม่สามารถแข่งขันได้

ลำไยและผลิตภัณฑ์ เนื่องจากผลกระทบของสถานการณ์การแพร่ระบาดของโรคติดเชื้อไวรัส COVID-19 ทำให้ไม่สามารถส่งออกลำไยและผลิตภัณฑ์ไปยังประเทศคู่ค้าหลักได้

กุ้งและผลิตภัณฑ์ เนื่องจากราคาของประเทศคู่แข่งยังถูกกว่าไทย ทำให้การส่งออกของไทยลดลง

- **สินค้าเกษตรและผลิตภัณฑ์ที่มีปริมาณส่งออกเพิ่มขึ้นแต่มูลค่าส่งออกลดลง คือ ปลาหมึกและผลิตภัณฑ์ โดยตลาดส่งออกหลักอย่างอิตาลีและเกาหลีนำเข้าลดลงต่อเนื่อง**

- **สินค้าเกษตรและผลิตภัณฑ์ที่มีปริมาณส่งออกลดลงแต่มูลค่าส่งออกเพิ่มขึ้น ได้แก่ สับปะรดและผลิตภัณฑ์ และมังคุด โดย**

สับปะรดและผลิตภัณฑ์ เนื่องจากปริมาณการส่งออกลดลงตามปริมาณผลผลิตที่ออกสู่ตลาดลดลง ในขณะที่ราคาส่งออกโดยเฉลี่ยเพิ่มขึ้นจากความต้องการของประเทศคู่ค้าที่มีอย่างต่อเนื่อง จึงส่งผลให้มูลค่าการส่งออกในภาพรวมเพิ่มขึ้น

มังคุด เนื่องจากความต้องการบริโภคของตลาดส่งออกหลัก อาทิ จีน และเวียดนาม ยังคงมีอย่างต่อเนื่อง



5. ข้อเสนอแนะ

กระทรวงเกษตรและสหกรณ์ควรจัดเตรียมมาตรการเพื่อรองรับสถานการณ์ทางเศรษฐกิจ สังคม และพฤติกรรม การบริโภคที่เปลี่ยนไปอย่างถาวร (New Normal) โดยจัดทำปฏิทินและแผนการผลิตสินค้าเกษตร เพื่อความมั่นคงทางอาหาร และเพิ่มโอกาสในการส่งออก การพัฒนาระบบการจัดการหลังการเก็บเกี่ยว (Post Harvesting) เพื่อการเก็บรักษาและยืดอายุ คุณภาพผลผลิตก่อนถึงมือผู้บริโภค รวมทั้งพัฒนาตลาดสินค้าเกษตรโดยใช้กลไกตลาดนำการผลิต สนับสนุนการพัฒนาตลาด สินค้าเกษตรออนไลน์ Modern Trade ที่เชื่อมโยงระบบ Logistics เกษตรที่มีประสิทธิภาพ และใช้การขับเคลื่อนของศูนย์ข้อมูล เกษตรแห่งชาติ (National Agricultural Big Data Center: NABC) สนับสนุนข้อมูลในการกำหนดนโยบายและมาตรการ ด้านการเกษตรที่เหมาะสม รวมถึงเครือข่ายศูนย์เทคโนโลยีเกษตรและนวัตกรรม (Agritech and Innovation Center: AIC) เพื่อเป็นแหล่งความรู้และขับเคลื่อนด้านเทคโนโลยีการเกษตรสมัยใหม่ที่สำคัญระดับพื้นที่ เพื่อพัฒนาเกษตรอัจฉริยะที่มี ความแม่นยำสูง นำไปสู่การจัดทำแผนการผลิตที่เหมาะสม สอดคล้องกับความต้องการของตลาดทั้งคุณภาพและมาตรฐาน เพื่อส่งผลให้เกิดการขยายตัวของ GDP ภาคเกษตรอย่างยั่งยืนต่อไป



ตารางที่ 1 อัตราการเติบโตของภาคเกษตร

หน่วย: ร้อยละ

สาขา	ไตรมาส 2 ปี 2563	ครั้งแรกของปี 2563	ปี 2563
ภาคเกษตร	-4.5	-5.1	-1.8
พืช	-5.3	-7.0	-2.2
ปศุสัตว์	5.6	5.5	6.0
ประมง	-9.8	-6.4	-6.5
บริการทางการเกษตร	-3.5	-3.0	-2.0
ป่าไม้	1.0	1.0	1.2

ที่มา: กองนโยบายและแผนพัฒนาการเกษตร สำนักงานเศรษฐกิจการเกษตร



รายงานภาวะเศรษฐกิจการเกษตรไตรมาส 2 ปี 2563 และแนวโน้มปี 2563

Agricultural Economic Report: 2nd Quarter 2020 and Outlook for 2020

ตารางที่ 2 ผลผลิตสินค้าเกษตรที่สำคัญ (ปีปฏิทิน)

หน่วย: ล้านตัน

สินค้า	ทั้งปี		การเปลี่ยนแปลง (ร้อยละ)	ไตรมาส 2 (เม.ย.-มิ.ย.)		การเปลี่ยนแปลง (ร้อยละ)	ครึ่งแรกของปี (ม.ค.-มิ.ย.)		การเปลี่ยนแปลง (ร้อยละ)
	2562*	2563*		2562*	2563*		2562*	2563*	
ข้าวนาปี	24.23	25.10	3.58	0.08	0.12	53.99	1.05	0.99	-5.35
ข้าวนาปรัง	7.17	4.11	-42.71	3.64	1.98	-45.74	6.59	3.80	-42.24
ข้าวมรวม	31.40	29.21	-6.99	3.72	2.10	-43.66	7.63	4.79	-37.18
ข้าวโพดเลี้ยงสัตว์	4.64	4.65	0.27	0.47	0.33	-28.24	0.94	0.61	-35.27
มันสำปะหลัง	30.52	28.87	-5.40	3.53	3.35	-5.07	23.64	21.75	-7.97
อ้อยโรงงาน (รวมพันธุ์)	128.42	81.76	-36.33	6.77	0.00	-100.00	104.96	53.63	-48.90
สับปะรดโรงงาน	1.68	1.39	-17.07	0.65	0.52	-20.46	1.12	0.90	-20.08
ยางพารา	4.84	4.91	1.41	0.84	0.85	0.89	1.88	1.90	0.99
ปาล์มน้ำมัน	16.77	17.28	3.03	4.89	5.10	4.29	9.61	8.48	-11.75
ลำไย	1.01	0.96	-5.03	0.04	0.05	11.24	0.26	0.24	-7.57
ทุเรียน	1.02	1.17	14.68	0.47	0.56	19.21	0.55	0.63	15.25
มังคุด (พันธุ์)	351.87	367.10	4.33	163.30	201.58	23.44	183.11	211.99	15.77
เงาะ (พันธุ์)	279.12	274.54	-1.64	171.04	206.75	20.88	173.81	207.85	19.59
ไก่เนื้อ (ล้านตัว)	1,566.03	1,801.80	15.06	393.23	452.25	15.01	781.29	898.74	15.03
สุกรมีชีวิต (ล้านตัว)	20.48	20.53	0.24	5.08	5.09	0.24	10.21	10.23	0.24
ไข่ไก่ (ล้านฟอง)	14,987.35	15,132.09	0.97	3,659.91	3,695.26	0.97	7,205.92	7,275.51	0.97
น้ำมันดิบ	1.28	1.37	6.77	0.30	0.32	6.82	0.63	0.68	6.79
กุ้งขาวแวนนาไม (พันธุ์)	364.02	356.04	-2.19						
ปลานิล (พันธุ์)	213.87	206.58	-3.41						
ปลาดุก (พันธุ์)	102.36	99.91	-2.40						

ที่มา: ศูนย์สารสนเทศการเกษตร สำนักงานเศรษฐกิจการเกษตร

* กรมประมง (ข้อมูลผลผลิตตามใบอนุญาตเคลื่อนย้ายสัตว์น้ำ (Movement Document: MD) รวมผลผลิตไม่มี MD (Non MD) ในเดือนเมษายน-พฤษภาคม 2563)
ณ วันที่ 1 กรกฎาคม 2563

หมายเหตุ : * ข้อมูลพยากรณ์ ณ เดือนมิถุนายน 2563



รายงานภาวะเศรษฐกิจการเกษตรไตรมาส 2 ปี 2563 และแนวโน้มปี 2563

Agricultural Economic Report: 2nd Quarter 2020 and Outlook for 2020

ตารางที่ 3 ราคาสินค้าเกษตรที่เกษตรกรขายได้

หน่วย: บาท/กิโลกรัม

สินค้า	ปี 2562	ไตรมาส 2 (เม.ย.-มิ.ย.)		การ เปลี่ยนแปลง (ร้อยละ)	ครึ่งแรกของปี (ม.ค.-มิ.ย.)		การ เปลี่ยนแปลง (ร้อยละ)
		2562	2563		2562	2563	
ข้าวเปลือกเจ้า ความชื้น 15% (บาท/ตัน)	7,812	7,822	9,304	18.95	7,776	8,959	15.23
ข้าวเปลือกเจ้านาปี 15% (บาท/ตัน)	7,821	7,837	9,453	20.62	7,703	8,069	4.75
ข้าวเปลือกเจ้านาปีความชื้น 15% (บาท/ตัน)	7,790	7,822	9,302	18.92	7,798	9,208	18.09
ข้าวนาปีหอมมะลิ (บาท/ตัน)	14,282	15,646	14,471	-7.51	15,210	13,782	-9.39
ข้าวโพดเลี้ยงสัตว์ความชื้น 14.5%	7.67	7.77	7.53	-3.12	8.27	7.61	-7.99
หัวมันสำปะหลังสดคละ	2.07	1.96	1.70	-13.49	2.15	1.89	-11.93
อ้อยโรงงาน (บาท/ตัน)	602	633	-	#VALUE!	591	691	16.91
สับประรดโรงงาน	5.91	6.19	11.48	85.49	5.18	11.13	114.99
ยางแผ่นดิบ ชั้น 3	40.96	48.81	35.80	-26.65	44.39	37.15	-16.31
ผลปาล์มน้ำมันทั้งทะลายมีน้ำหนัก >15 กก.	2.60	2.26	2.99	32.41	2.30	3.95	71.60
ลำไยเกรด A	26.31	23.11	20.70	-10.45	25.34	21.97	-13.29
ทุเรียนหอมทองคละ	99.86	108.03	101.63	-5.92	109.63	104.70	-4.50
มังคุดคละ	29.02	52.27	31.13	-40.45	52.48	37.25	-29.03
เงาะโรงเรียนคละ	24.22	26.64	19.52	-26.75	26.64	19.52	-26.75
ไถ่รุ่นพันธุ์เนื้อ	36.85	36.99	34.31	-7.24	36.59	36.72	0.33
สุกร น้ำหนัก 100 กก. ขึ้นไป	66.52	70.87	67.23	-5.15	68.41	68.19	-0.32
ไข่ไก่สดคละ (บาท/ร้อยฟอง)	279	273	283	3.91	271	280	3.23
น้ำมันดิบ	18.30	18.33	18.08	-1.35	18.34	18.17	-0.95
กุ้งขาวแวนนาไม ขนาด 70 ตัว/กก.	144	142	137	-3.75	152	139	-8.24
ปลานิลขนาดกลาง	51.83	53.01	51.40	-3.03	52.68	50.99	-3.21
ปลาดุกบิ๊กอุย ขนาด 2-4 ตัว/กก.	43.87	46.55	49.43	6.20	45.30	49.63	9.56

ที่มา : ศูนย์สารสนเทศการเกษตร สำนักงานเศรษฐกิจการเกษตร

หมายเหตุ : ข้อมูล ณ วันที่ 14 กรกฎาคม 2563



รายงานภาวะเศรษฐกิจการเกษตรไตรมาส 2 ปี 2563 และแนวโน้มปี 2563
Agricultural Economic Report: 2nd Quarter 2020 and Outlook for 2020

ตารางที่ 4 ปริมาณและมูลค่าการส่งออกสินค้าเกษตรและผลิตภัณฑ์ที่สำคัญ

สินค้า	ปริมาณ (พันตัน)							มูลค่า (ล้านบาท)						
	ทั้งปี	ไตรมาส 2 (เม.ย.-พ.ค.)		△ %	ครึ่งแรกของปี (ม.ค.-มิ.ย.)		△ %	ทั้งปี	ไตรมาส 2 (เม.ย.-พ.ค.)		△ %	ครึ่งแรกของปี (ม.ค.-มิ.ย.)		△ %
		2562	2562		2563	2562			2563	2562		2562	2563	
เกษตรและผลิตภัณฑ์								1,315,713.67	235,518.81	253,423.22	7.60	568,542.45	566,684.43	-0.33
ข้าวรวม (ล้านตัน)	7.58	1.37	1.11	-19.23	3.78	2.57	-31.88	130,543.93	22,810.66	25,674.65	12.56	62,418.60	54,171.53	-13.21
ข้าวโพดเลี้ยงสัตว์	1.79	0.40	0.17	-57.29	0.45	0.49	8.26	17.85	4.21	1.79	-57.40	4.41	5.03	14.17
มันสำปะหลังและผลิตภัณฑ์ (ล้านตัน)	5.29	1.183	1.182	-0.09	3.05	2.84	-6.73	55,923.25	11,081.04	11,366.99	2.58	30,726.27	26,676.73	-13.18
น้ำตาลและผลิตภัณฑ์ (ล้านตัน)	10.65	1.86	1.47	-21.16	3.91	3.72	-4.869	105,565.79	18,125.81	15,696.11	-13.40	38,493.11	38,101.67	-1.017
ยางพารา (ล้านตัน)	4.08	0.62	0.61	-1.54	1.79	1.75	-2.494	190,632.52	30,916.02	28,768.83	-6.95	83,318.75	81,503.43	-2.179
น้ำมันปาล์ม	380.87	144.48	16.26	-88.74	279.58	27.90	-90.02	6,661.05	2,328.12	429.08	-81.57	4,688.26	829.21	-82.31
สับปะรดและผลิตภัณฑ์	515.08	99.86	63.73	-36.19	250.37	180.86	-27.76	15,659.48	2,829.09	2,850.61	0.76	6,984.91	7,178.41	2.77
ลำไยและผลิตภัณฑ์	761.10	52.41	23.19	-55.76	315.16	171.12	-45.70	30,473.51	2,157.37	1,003.53	-53.48	12,354.78	6,358.01	-48.54
ทุเรียนและผลิตภัณฑ์	682.77	279.34	312.43	11.84	375.47	391.13	4.17	51,187.62	18,476.72	33,522.98	81.43	25,339.67	42,111.10	66.19
มังคุด	409.28	139.23	176.59	26.84	191.60	182.06	-4.98	16,729.08	5,929.98	9,091.78	53.32	7,871.61	9,347.16	18.75
เงาะและผลิตภัณฑ์	22.75	6.03	9.70	60.82	8.35	11.29	35.25	603.71	109.98	135.69	23.38	216.95	218.56	0.75
เนื้อไก่และผลิตภัณฑ์	902.48	142.08	146.14	2.86	365.61	375.71	2.76	105,030.33	16,754.05	17,298.57	3.25	42,733.67	44,076.72	3.14
เนื้อสุกรและผลิตภัณฑ์	18.12	2.17	6.58	202.82	5.68	15.08	165.72	2,992.75	394.00	914.60	132.13	961.39	2,207.32	129.60
นมและผลิตภัณฑ์	317.52	55.38	57.64	4.07	128.51	134.70	4.8149	11,985.43	2,027.66	2,378.84	17.32	4,810.30	5,470.74	13.73
ปลาและผลิตภัณฑ์	936.66	165.10	185.27	12.21	393.29	420.45	6.9074	106,860.29	17,895.99	20,798.14	16.22	44,926.26	46,092.02	2.5948
ปลาหมึกและผลิตภัณฑ์	43.63	7.62	9.00	18.22	18.30	20.77	13.5	9,994.43	1,791.20	1,454.94	-18.77	4,382.15	3,954.47	-9.76
กุ้งและผลิตภัณฑ์	180.72	29.17	25.20	-13.61	67.48	60.73	-9.999	52,205.03	8,257.73	7,614.52	-7.79	19,526.50	16,834.94	-13.78
ผลิตภัณฑ์จากป่า	39.36	7.52	12.89	71.50	18.13	23.56	29.91	1,449.60	253.64	263.03	3.70	641.16	694.56	8.3289

ที่มา : ศูนย์สารสนเทศการเกษตร สำนักงานเศรษฐกิจการเกษตร โดยความร่วมมือจากกรมศุลกากร

หมายเหตุ : สินค้าเกษตรและผลิตภัณฑ์ หมายถึง สินค้าในพิกัดศุลกากร ตอนที่ 1-24, 35.05.10, 35.05.20, 40.01, 4002.80, 4002.91, 4002.99, 40.05, 44.03, 50.01-50.03, 52.01, 53.03

อัปเดตวันที่ 30 มิถุนายน



รายงานภาวะเศรษฐกิจการเกษตรไตรมาส 2 ปี 2563 และแนวโน้มปี 2563

Agricultural Economic Report: 2nd Quarter 2020 and Outlook for 2020

ผู้จัดทำ

ส่วนวิเคราะห์และประมาณการเศรษฐกิจการเกษตร

กองนโยบายและแผนพัฒนาการเกษตร

สำนักงานเศรษฐกิจการเกษตร

โทร. 0-2940-6488