

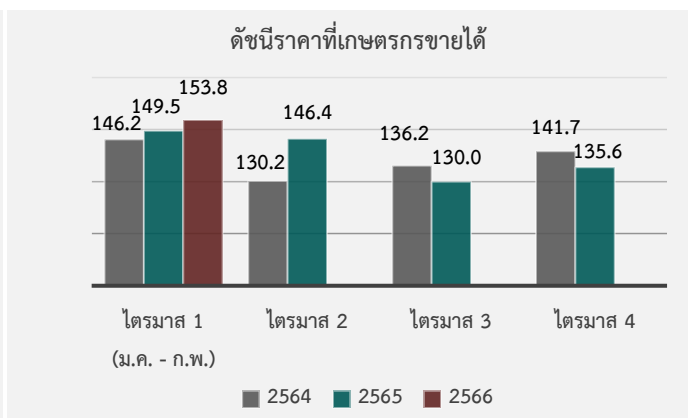
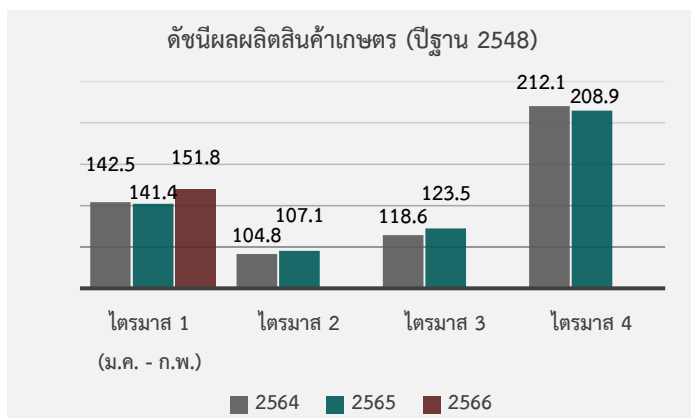
ภาวะเศรษฐกิจการเกษตรไตรมาส 1 ปี 2566

สำนักงานเศรษฐกิจการเกษตร ได้วิเคราะห์และประมาณการภาวะเศรษฐกิจการเกษตรในไตรมาส 1 ของปี 2566 (เดือนมกราคม - มีนาคม) เปรียบเทียบกับช่วงเดียวกันของปี 2565 โดยมีรายละเอียดดังนี้

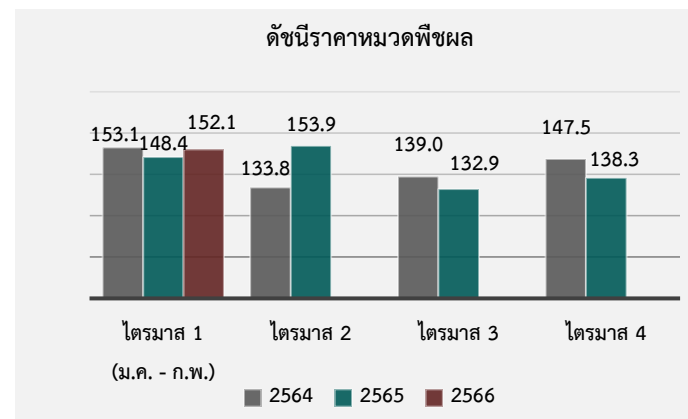
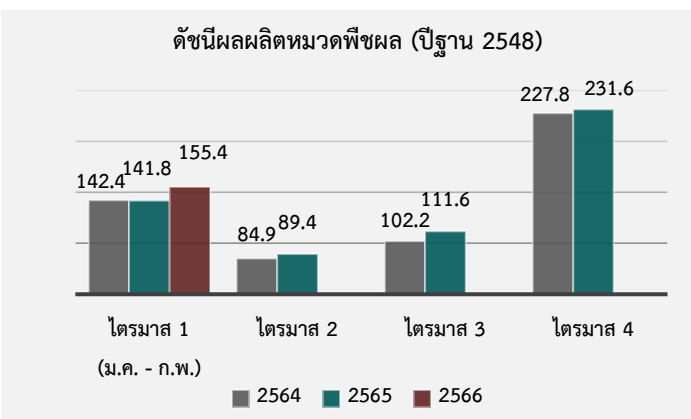
1. เครื่องชี้ภาวะเศรษฐกิจการเกษตร

1.1 ดัชนีผลผลิตสินค้าเกษตรและดัชนีราคาที่เกษตรกรขายได้ ในช่วงเดือนมกราคม - กุมภาพันธ์ 2566 ดัชนีผลผลิตสินค้าเกษตรเฉลี่ยอยู่ที่ระดับ 151.8 เพิ่มขึ้นจากช่วงเดียวกันของปี 2565 ซึ่งอยู่ที่ระดับ 141.4 หรือเพิ่มขึ้นร้อยละ 7.3 ส่วนดัชนีราคาสินค้าเกษตรที่เกษตรกรขายได้เฉลี่ยอยู่ที่ระดับ 153.8 เพิ่มขึ้นจากช่วงเดียวกันของปี 2565 ซึ่งเฉลี่ยอยู่ที่ระดับ 149.5 หรือเพิ่มขึ้นร้อยละ 2.8

ที่มา: ศูนย์ข้อมูลเกษตรแห่งชาติ สำนักงานเศรษฐกิจการเกษตร (ข้อมูล ณ วันที่ 9 มีนาคม 2566)

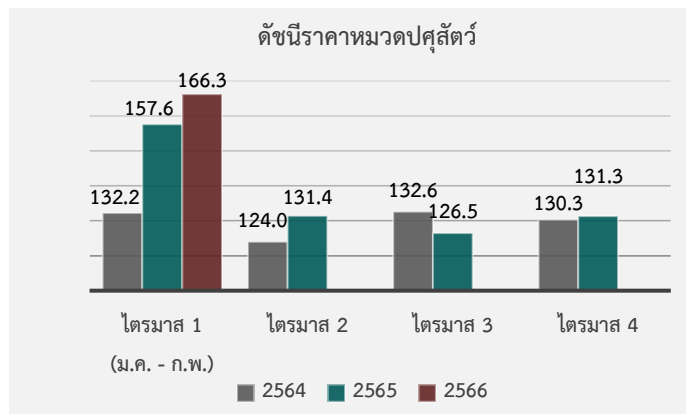
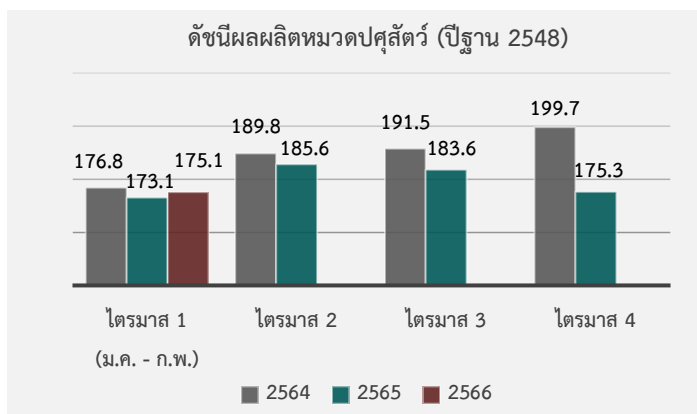


1.2 ดัชนีผลผลิตหมวดพืชผลและดัชนีราคาหมวดพืชผลที่เกษตรกรขายได้ ในช่วงเดือนมกราคม - กุมภาพันธ์ 2566 ดัชนีผลผลิตหมวดพืชผลเฉลี่ยอยู่ที่ระดับ 155.4 เพิ่มขึ้นจากช่วงเดียวกันของปี 2565 ซึ่งอยู่ที่ระดับ 141.8 หรือเพิ่มขึ้นร้อยละ 9.6 ส่วนดัชนีราคาหมวดพืชผลที่เกษตรกรขายได้เฉลี่ยอยู่ที่ระดับ 152.1 เพิ่มขึ้นจากช่วงเดียวกันของปี 2565 ซึ่งอยู่ที่ระดับ 148.4 หรือเพิ่มขึ้นร้อยละ 2.5



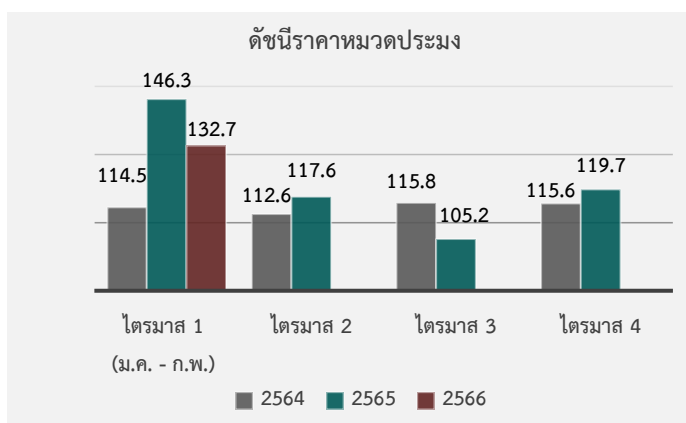
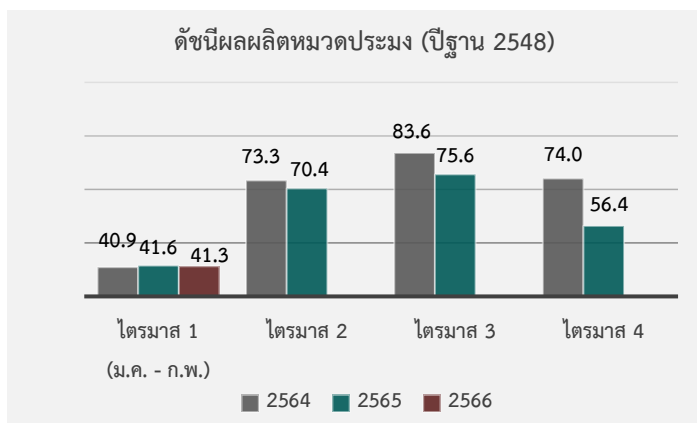
ที่มา: ศูนย์ข้อมูลเกษตรแห่งชาติ สำนักงานเศรษฐกิจการเกษตร (ข้อมูล ณ วันที่ 9 มีนาคม 2566)

1.3 ดัชนีผลผลิตหมวดปศุสัตว์และดัชนีราคาหมวดปศุสัตว์ที่เกษตรกรขายได้ ในช่วงเดือนมกราคม – กุมภาพันธ์ 2566 ดัชนีผลผลิตหมวดปศุสัตว์เฉลี่ยอยู่ที่ระดับ 175.1 เพิ่มขึ้นจากช่วงเดียวกันของปี 2565 ซึ่งอยู่ที่ระดับ 173.1 หรือเพิ่มขึ้นร้อยละ 1.1 ส่วนดัชนีราคาหมวดปศุสัตว์ที่เกษตรกรขายได้เฉลี่ยอยู่ที่ระดับ 166.3 เพิ่มขึ้นจากช่วงเดียวกันของปี 2565 ซึ่งอยู่ที่ระดับ 157.6 หรือเพิ่มขึ้นร้อยละ 5.5



ที่มา: ศูนย์ข้อมูลเกษตรแห่งชาติ สำนักงานเศรษฐกิจการเกษตร (ข้อมูล ณ วันที่ 9 มีนาคม 2566)

1.4 ดัชนีผลผลิตหมวดประมงและดัชนีราคาหมวดประมงที่เกษตรกรขายได้ ในช่วงเดือนมกราคม – กุมภาพันธ์ 2566 ดัชนีผลผลิตหมวดประมงเฉลี่ยอยู่ที่ระดับ 41.3 ลดลงจากช่วงเดียวกันของปี 2565 ซึ่งอยู่ที่ระดับ 41.6 หรือลดลงร้อยละ 0.7 ขณะที่ดัชนีราคาหมวดประมงที่เกษตรกรขายได้เฉลี่ยอยู่ที่ระดับ 132.7 ลดลงจากช่วงเดียวกันของปี 2565 ซึ่งอยู่ที่ระดับ 146.3 หรือลดลงร้อยละ 9.3



ที่มา: ศูนย์ข้อมูลเกษตรแห่งชาติ สำนักงานเศรษฐกิจการเกษตร (ข้อมูล ณ วันที่ 9 มีนาคม 2566)



2. ภาวะเศรษฐกิจการเกษตรไตรมาส 1 ปี 2566 (เดือนมกราคม – มีนาคม)

ภาวะเศรษฐกิจการเกษตรในไตรมาส 1 ปี 2566 ขยายตัวร้อยละ 5.5 เมื่อเทียบกับช่วงเดียวกันของปี 2565 โดยมีปัจจัยสนับสนุนจากปริมาณฝนตกสะสมตลอดปีที่ผ่านมาทำให้มีปริมาณน้ำในอ่างเก็บน้ำและตามแหล่งน้ำธรรมชาติเพียงพอสำหรับการเพาะปลูกและเลี้ยงสัตว์ รวมถึงสภาพอากาศที่เอื้ออำนวยมากขึ้น และราคาสินค้าเกษตรหลายชนิดที่อยู่ในเกณฑ์ดีต่อเนื่อง ทำให้เกษตรกรขยายพื้นที่เพาะปลูกและเพิ่มการผลิต โดยเฉพาะข้าวนาปรังและอ้อยโรงงานซึ่งเป็นสินค้าหลักในไตรมาส 1 ประกอบกับการส่งเสริมการใช้เทคโนโลยีและปัจจัยการผลิตอย่างเหมาะสม การบริหารจัดการน้ำและให้ความช่วยเหลือแก่เกษตรกรที่ประสบภัยพิบัติอย่างทันที่ การเฝ้าระวังโรคพืชและสัตว์ และการยกระดับการผลิตสินค้าเกษตรให้มีคุณภาพมาตรฐาน ทำให้เกษตรกรสามารถบริหารจัดการการผลิตได้อย่างต่อเนื่อง นอกจากนี้ ความต้องการสินค้าเกษตรที่เพิ่มขึ้นทั้งในประเทศและต่างประเทศจากภาวะเศรษฐกิจที่ฟื้นตัวได้ต่อเนื่อง กิจกรรมการผลิต การค้า และการท่องเที่ยวที่ขยายตัว ทำให้เกษตรกรมีช่องทางในการจำหน่ายสินค้าเกษตรมากขึ้น อย่างไรก็ตาม ภาวะต้นทุนการผลิตสินค้าเกษตรที่สูงขึ้นจากราคาน้ำมันเชื้อเพลิง ปุ๋ยเคมี สารกำจัดศัตรูพืช และวัตถุดิบอาหารสัตว์ และความกังวลเกี่ยวกับการระบาดของโรคสัตว์ ทำให้เกษตรกรบางส่วนปรับเปลี่ยนการเพาะปลูก และชะลอหรือลดปริมาณการผลิตลง สำหรับรายละเอียดในแต่ละสาขา มีดังนี้

2.1 สาขาพืช

สาขาพืช ในไตรมาส 1 ปี 2566 ขยายตัวร้อยละ 7.9 เมื่อเทียบกับช่วงเดียวกันของปี 2565 เนื่องจากปริมาณน้ำในอ่างเก็บน้ำและในแหล่งน้ำธรรมชาติที่มีเพียงพอสำหรับการเพาะปลูกพืช สภาพอากาศที่เอื้ออำนวย และราคาสินค้าเกษตรหลายชนิดที่อยู่ในเกณฑ์ดีอย่างต่อเนื่อง ทำให้เกษตรกรขยายการเพาะปลูกมากขึ้น โดยเกษตรกรบางส่วนมีการปรับเปลี่ยนพื้นที่ไปปลูกพืชที่ให้ผลตอบแทนที่ดีกว่า

ผลผลิตพืช

● **สินค้าพืชที่มีผลผลิตเพิ่มขึ้น ได้แก่** ข้าวนาปรัง อ้อยโรงงาน สับปะรดโรงงาน ยางพารา ปาล์มน้ำมัน ลำไยทุเรียน มังคุด และเงาะ

ข้าวนาปรัง ผลผลิตเพิ่มขึ้นตามพื้นที่เพาะปลูกที่เพิ่มขึ้น เนื่องจากปริมาณน้ำในอ่างเก็บน้ำและตามแหล่งน้ำธรรมชาติมีเพิ่มขึ้นเพียงพอสำหรับการเพาะปลูก ทำให้เกษตรกรเพิ่มการเพาะปลูกในพื้นที่นาปรังเดิมที่เคยปล่อยว่าง

อ้อยโรงงาน ผลผลิตเพิ่มขึ้น เนื่องจากสภาพอากาศเอื้ออำนวยและปริมาณน้ำฝนที่เพียงพอต่อการเพาะปลูก ส่งผลให้ผลผลิตต่อไร่เพิ่มขึ้น ประกอบกับราคาที่สูงขึ้นจากปีที่ผ่านมา ทำให้เกษตรกรมีการปรับเปลี่ยนพื้นที่มาทำการเพาะปลูกอ้อยมากขึ้น

สับปะรดโรงงาน ผลผลิตเพิ่มขึ้น เนื่องจากปริมาณน้ำฝนเพียงพอต่อการเจริญเติบโต และสภาพอากาศที่เหมาะสม ทำให้มีปริมาณผลผลิตเพิ่มขึ้น ประกอบกับราคาสับปะรดโรงงานอยู่ในเกณฑ์ดี จึงทำให้เกษตรกรมีการบำรุงดูแลต้นสับปะรดที่ดี



ยางพารา ผลผลิตเพิ่มขึ้น เนื่องจากมีเนื้อที่กรีดยางเพิ่มขึ้นจากการขยายพื้นที่ปลูกเมื่อปี 2560 ประกอบกับปริมาณน้ำฝนที่มีเพียงพอ ทำให้ต้นยางสมบูรณ์ดี จำนวนวันกรีดยางเพิ่มขึ้น และการระบาดของโรคใบร่วงยางพาราลดลง ส่งผลให้ผลผลิตยางเพิ่มขึ้น

ปาล์มน้ำมัน ผลผลิตเพิ่มขึ้น เนื่องจากราคาน้ำมันปาล์มในปีที่ผ่านมามีราคาสูง ทำให้เกษตรกรมีแรงจูงใจในการดูแลบำรุงสวนปาล์มน้ำมัน ประกอบกับสภาพอากาศเอื้ออำนวยและปริมาณน้ำฝนที่มีมากในแหล่งผลิตสำคัญในภาคใต้ ทำให้ผลผลิตเพิ่มขึ้น

ลำไย ผลผลิตเพิ่มขึ้น เนื่องจากต้นลำไยที่ปลูกแทนพืชอื่น อาทิ ลิ้นจี่ มะนาว และไม้ผลอื่น เมื่อปี 2563 เริ่มให้ผลผลิตในปีนี้ ประกอบกับสภาพอากาศเอื้ออำนวยและมีปริมาณน้ำเพียงพอในช่วงออกดอกและช่วงติดผลอ่อน ส่งผลให้ผลผลิตเพิ่มขึ้น

ทุเรียน ผลผลิตเพิ่มขึ้น เนื่องจากต้นทุเรียนที่ปลูกแทนยางพารา และไม้ผลอื่น เมื่อปี 2561 เริ่มให้ผลผลิตในปีนี้ ประกอบกับสภาพอากาศเอื้ออำนวยต่อการออกดอกติดผลและได้รับปริมาณน้ำเพียงพอ ผลผลิตจึงเพิ่มขึ้น

มังคุด ผลผลิตเพิ่มขึ้น เนื่องจากแหล่งผลิตสำคัญทางภาคใต้มีสภาพอากาศเอื้ออำนวยต่อการออกดอกและติดผล มีปริมาณน้ำเพียงพอและไม่มีฝนตกในช่วงออกดอก ส่งผลให้ผลผลิตเพิ่มขึ้น

เงาะ ผลผลิตเพิ่มขึ้น เนื่องจากต้นเงาะที่ปลูกใหม่ในปี 2562 เริ่มให้ผลผลิตในปีนี้เป็นครั้งแรก ประกอบกับสภาพอากาศเอื้ออำนวยต่อการออกดอกติดผล และมีฝนตกต่อเนื่อง ต้นเงาะได้รับน้ำสมบูรณ์ดี ส่งผลให้ผลผลิตเพิ่มขึ้น

● **สินค้าพืชที่มีผลผลิตลดลง ได้แก่ ข้าวนาปี ข้าวโพดเลี้ยงสัตว์ และมันสำปะหลัง**

ข้าวนาปี ผลผลิตลดลง เนื่องจากเกษตรกรบางส่วนลดการบำรุงดูแลรักษา จากต้นทุนด้านราคาปุ๋ยและสารเคมีทางการเกษตรที่สูงขึ้นอย่างต่อเนื่อง

ข้าวโพดเลี้ยงสัตว์ ผลผลิตลดลง เนื่องจากเกษตรกรมีการปรับเปลี่ยนการผลิตไปปลูกพืชชนิดอื่นที่ให้ผลตอบแทนที่ดีกว่า เช่น อ้อยโรงงาน และมันสำปะหลัง

มันสำปะหลัง ผลผลิตลดลง เนื่องจากในช่วงเดือนสิงหาคม-กันยายน 2565 บางพื้นที่ของภาคตะวันออกเฉียงเหนือและภาคเหนือตอนบนมีฝนตกหนักและประสบอุทกภัย ทำให้พื้นที่ปลูกและหัวมันบางส่วนได้รับความเสียหาย ส่งผลให้ผลผลิตในไตรมาสนี้ลดลง

ราคาสินค้าพืช

● **ราคาสินค้าพืชที่เกษตรกรขายได้ที่มีราคาเฉลี่ยเพิ่มขึ้นในช่วงเดือนมกราคม - กุมภาพันธ์ 2566 เมื่อเทียบกับช่วงเดียวกันของปี 2565 ได้แก่ ข้าว ข้าวโพดเลี้ยงสัตว์ มันสำปะหลัง อ้อยโรงงาน สับปะรดโรงงาน และลำไย**

ข้าว ราคาเพิ่มขึ้น เนื่องจากความต้องการบริโภคเพิ่มมากขึ้นจากเศรษฐกิจภายในประเทศที่ฟื้นตัว และการท่องเที่ยวที่ขยายตัวได้ดี

ข้าวโพดเลี้ยงสัตว์ ราคาเพิ่มขึ้น เนื่องจากความต้องการใช้ในอุตสาหกรรมอาหารสัตว์ในประเทศยังคงเพิ่มขึ้น ประกอบกับราคาข้าวโพดเลี้ยงสัตว์ในตลาดโลกที่ปรับตัวสูงขึ้น ซึ่งเป็นผลจากแนวโน้มการผลิตเป็นผู้ผลิตรายใหญ่ของโลกที่ลดลง และข้อจำกัดในการส่งออกของประเทศผู้ส่งออกหลัก

มันสำปะหลัง ราคาเพิ่มขึ้น เนื่องจากพื้นที่เพาะปลูกได้รับความเสียหายจากอุทกภัย ทำให้มีปริมาณผลผลิตลดลง ประกอบกับยังมีความต้องการใช้อย่างต่อเนื่องทั้งในอุตสาหกรรมพลังงานและอุตสาหกรรมการผลิตอาหารสัตว์ภายในประเทศ



อ้อยโรงงาน ราคาเพิ่มขึ้นตามราคาน้ำตาลในตลาดโลกปรับตัวสูงขึ้น และความต้องการใช้เพื่อการบริโภคและในอุตสาหกรรมอาหารที่เพิ่มขึ้นตามการฟื้นตัวของเศรษฐกิจและภาคการท่องเที่ยวที่ขยายตัว

สับปะรดโรงงาน ราคาเพิ่มขึ้น เนื่องจากตลาดยังมีความต้องการอย่างต่อเนื่อง ทั้งการบริโภคภายในประเทศและโรงงานแปรรูปเพื่อส่งออกไปต่างประเทศ

ลำไย ราคาเพิ่มขึ้น เนื่องจากความต้องการของตลาดในประเทศเพิ่มขึ้นจากจำนวนนักท่องเที่ยวทั้งชาวไทยและชาวต่างประเทศที่เพิ่มขึ้น

● **ราคาสินค้าพืชที่เกษตรกรขายได้ที่มีราคาเฉลี่ยลดลงในช่วงเดือนมกราคม – กุมภาพันธ์ 2566 เมื่อเทียบกับช่วงเดียวกันของปี 2565 ได้แก่ ยางพารา และปาล์มน้ำมัน**

ยางพารา ราคาลดลง เนื่องจากปริมาณผลผลิตที่มากขึ้น ประกอบกับภาวะเศรษฐกิจของประเทศคู่ค้าเพิ่งเริ่มฟื้นตัว ส่งผลต่อความต้องการใช้ยางพารายังคงทรงตัว

ปาล์มน้ำมัน ราคาลดลง เนื่องจากปริมาณผลผลิตในประเทศที่เพิ่มขึ้น ประกอบกับราคาน้ำมันปาล์มในตลาดโลกมีการปรับตัวลดลงจากปริมาณผลผลิตปาล์มน้ำมันของโลกที่สูงขึ้น ทำให้ราคาในประเทศไทยปรับตัวลดลงด้วย

การส่งออกสินค้าพืชและผลิตภัณฑ์

● **สินค้าพืชและผลิตภัณฑ์ที่มีปริมาณและมูลค่าส่งออกเพิ่มขึ้นในเดือนมกราคม 2566 เมื่อเทียบกับช่วงเดียวกันของปี 2565 ได้แก่ ข้าว น้ำมันปาล์ม ทูเรียนและผลิตภัณฑ์ และมังคุด**

ข้าว มีปริมาณและมูลค่าส่งออกเพิ่มขึ้น เนื่องจากเศรษฐกิจของประเทศคู่ค้าที่เริ่มฟื้นตัวทั้งในแถบแอฟริกา เอเชีย และตะวันออกกลาง ส่งผลให้มีกำลังซื้อเพื่อการบริโภคและการสำรองข้าวเพื่อความมั่นคงทางอาหารในประเทศมากขึ้น

น้ำมันปาล์ม มีปริมาณและมูลค่าส่งออกเพิ่มขึ้น เนื่องจากราคาน้ำมันปาล์มของไทยยังต่ำกว่าราคาน้ำมันปาล์มในตลาดโลก ทำให้การส่งออกน้ำมันปาล์มดิบของไทยยังสามารถแข่งขันได้

ทูเรียนและผลิตภัณฑ์ มีปริมาณและมูลค่าส่งออกเพิ่มขึ้น เนื่องจากความต้องการบริโภคทูเรียนและผลิตภัณฑ์ของตลาดหลักอย่างจีนมีอย่างต่อเนื่อง

มังคุด มีปริมาณและมูลค่าส่งออกเพิ่มขึ้น เนื่องจากผลผลิตออกสู่ตลาดเพิ่มขึ้นรองรับความต้องการของตลาดหลัก โดยเฉพาะประเทศจีน ซึ่งมีความต้องการอย่างต่อเนื่อง

● **สินค้าพืชและผลิตภัณฑ์ที่มีปริมาณและมูลค่าส่งออกลดลงในเดือนมกราคม 2566 เมื่อเทียบกับช่วงเดียวกันของปี 2565 ได้แก่ ข้าวโพดเลี้ยงสัตว์ มันสำปะหลังและผลิตภัณฑ์ สับปะรดและผลิตภัณฑ์ และลำไยและผลิตภัณฑ์**

ข้าวโพดเลี้ยงสัตว์ มีปริมาณและมูลค่าส่งออกลดลง เนื่องจากปริมาณผลผลิตยังมีไม่เพียงพอต่อความต้องการใช้ในอุตสาหกรรมการผลิตอาหารสัตว์ภายในประเทศ

มันสำปะหลังและผลิตภัณฑ์ มีปริมาณและมูลค่าการส่งออกลดลง เนื่องจากปริมาณผลผลิตมีไม่เพียงพอต่อความต้องการใช้ในอุตสาหกรรมพลังงานและอุตสาหกรรมอาหารสัตว์ภายในประเทศ

สับปะรดและผลิตภัณฑ์ มีปริมาณและมูลค่าส่งออกลดลง เนื่องจากประเทศคู่ค้าที่สำคัญ ได้แก่ สหรัฐอเมริกา มีความต้องการลดลง

ลำไยและผลิตภัณฑ์ มีปริมาณและมูลค่าส่งออกลดลง เนื่องจากประเทศคู่ค้าที่สำคัญลดลง ได้แก่ จีน ฮองกง เวียดนาม และมาเลเซีย มีความต้องการลดลง



- **สินค้าพืชและผลิตภัณฑ์ที่มีปริมาณส่งออกเพิ่มขึ้น แต่มูลค่าส่งออกลดลงในเดือนมกราคม 2566** เมื่อเทียบกับช่วงเดียวกันของปี 2565 คือ ยางพารา เนื่องจากการผ่อนคลายมาตรการควบคุมโควิด-19 ของประเทศจีน ทำให้อุตสาหกรรมที่เกี่ยวข้องกับยางพารากลับมาดำเนินกิจกรรมได้มากขึ้น มีความต้องการใช้ยางพาราเพิ่มขึ้น ส่วนมูลค่าการส่งออกยางพาราในเดือนมกราคม 2566 ลดลง เนื่องจากความผันผวนของค่าเงินบาทที่ส่งผลต่อมูลค่าการส่งออก

- **สินค้าพืชและผลิตภัณฑ์ที่มีปริมาณส่งออกลดลง แต่มูลค่าส่งออกเพิ่มขึ้นในเดือนมกราคม 2566** เมื่อเทียบกับช่วงเดียวกันของปี 2565 ได้แก่ น้ำตาลและผลิตภัณฑ์ และเงาะและผลิตภัณฑ์

น้ำตาลและผลิตภัณฑ์ เนื่องจากความต้องการบริโภคภายในประเทศเพิ่มขึ้น ทำให้มีการส่งออกน้ำตาลในปริมาณที่ลดลง ในขณะที่ราคาน้ำตาลในตลาดโลกยังมีทิศทางเพิ่มขึ้น ทำให้มีมูลค่าส่งออกของไทยเพิ่มขึ้น

เงาะและผลิตภัณฑ์ เนื่องจากความต้องการของประเทศคู่ค้าที่สำคัญลดลง ได้แก่ สหรัฐอเมริกา

2.2 สาขาปศุสัตว์

สาขาปศุสัตว์ ในไตรมาส 1 ปี 2566 ขยายตัวร้อยละ 0.8 เมื่อเทียบกับช่วงเดียวกันของปี 2565 เป็นผลจากความต้องการบริโภคสินค้าปศุสัตว์ที่มีมากขึ้นอย่างต่อเนื่องตามการฟื้นตัวของเศรษฐกิจทั้งในประเทศและต่างประเทศ ประกอบกับเกษตรกรมีการจัดการฟาร์มที่ได้มาตรฐาน มีการควบคุมและเฝ้าระวังโรคระบาดสัตว์ได้ดี อย่างไรก็ตาม ต้นทุนการผลิตที่ยังอยู่ในระดับสูง ส่งผลให้ราคาสินค้าปศุสัตว์ปรับตัวสูงขึ้น โดยผลผลิตสินค้าปศุสัตว์ที่เพิ่มขึ้น ได้แก่ สุกร ไก่เนื้อ ไก่ไข่ และนํ้านมดิบ

ผลผลิตปศุสัตว์

- **สินค้าปศุสัตว์ที่มีผลผลิตเพิ่มขึ้น ได้แก่ ไก่เนื้อ**

ไก่เนื้อ ผลผลิตเพิ่มขึ้น เนื่องจากมีการขยายการผลิตเพื่อรองรับความต้องการของตลาดทั้งในประเทศและต่างประเทศที่เพิ่มขึ้นตามการฟื้นตัวของภาวะเศรษฐกิจ โดยตลาดต่างประเทศมีแนวโน้มความต้องการนำเข้าเนื้อไก่และผลิตภัณฑ์จากไทยเพิ่มขึ้น เนื่องจากประเทศผู้ผลิตหลายประเทศประสบปัญหาโรคไข้หวัดนก

- **สินค้าปศุสัตว์ที่มีผลผลิตทรงตัว ได้แก่ สุกร ไก่ไข่ และนํ้านมดิบ**

สุกร ผลผลิตเพิ่มขึ้นเล็กน้อย เนื่องจากเกษตรกรมีการป้องกันและควบคุมความปลอดภัยทางชีวภาพภายในฟาร์ม ประกอบกับความต้องการบริโภคที่เพิ่มขึ้นตามการฟื้นตัวของเศรษฐกิจ ส่งผลให้มีปริมาณผลผลิตสุกรเพิ่มขึ้น

ไข่ไก่ ผลผลิตเพิ่มขึ้นเล็กน้อย เนื่องจากเกษตรกรมีการบริหารจัดการปริมาณการผลิตที่เหมาะสม เพื่อรองรับความต้องการบริโภคเพิ่มขึ้นตามการฟื้นตัวของภาคการท่องเที่ยวและบริการ อย่างไรก็ตาม ปริมาณการผลิตยังคงเพิ่มขึ้นไม่มากนัก เนื่องจากมีการปลดไก่ไข่ยืนกรงตามอายุที่กรมปศุสัตว์กำหนดเพื่อรักษาเสถียรภาพราคาไข่ไก่

นํ้านมดิบ ผลผลิตเพิ่มขึ้นเล็กน้อย เนื่องจากเกษตรกรมีการดูแลโคนมที่ดีขึ้น ประกอบกับการควบคุมโรคคัมปีสกินที่ดี ส่งผลให้มีจำนวนแม่โคให้นมเพิ่มขึ้นเมื่อเทียบกับช่วงเดียวกันของปีที่ผ่านมา



ราคาสินค้าปศุสัตว์

- ราคาสินค้าปศุสัตว์ที่เกษตรกรขายได้ที่มีราคาเฉลี่ยเพิ่มขึ้นในช่วงเดือนมกราคม – กุมภาพันธ์ 2566 เมื่อเทียบกับช่วงเดียวกันของปี 2565 ได้แก่ สุกร ไก่เนื้อ ไข่ไก่ และนํ้านมดิบ

สุกร ราคาเพิ่มขึ้น เนื่องจากความต้องการบริโภคเพิ่มขึ้นตามการฟื้นตัวของเศรษฐกิจ และภาวะต้นทุนการผลิตที่ยังคงอยู่ในระดับสูงผลักดันให้ราคาสุกรปรับตัวสูงขึ้น

ไก่เนื้อ ราคาเพิ่มขึ้น เนื่องจากความต้องการของตลาดในประเทศและต่างประเทศยังคงเพิ่มขึ้นอย่างต่อเนื่อง รวมถึงการปรับราคาตามต้นทุนการผลิตที่ยังอยู่ในระดับสูง

ไข่ไก่ ราคาเพิ่มขึ้น เนื่องจากมาตรการรักษาเสถียรภาพราคาไข่ไก่ในประเทศ ประกอบกับการปรับราคาไข่ไก่ให้สอดคล้องกับต้นทุนการผลิตที่เพิ่มขึ้นตามราคาวัตถุดิบอาหารสัตว์ที่สูงขึ้นอย่างต่อเนื่อง

นํ้านมดิบ ราคาเพิ่มขึ้น เนื่องจากภาครัฐมีการปรับเพิ่มราคากลางรับซื้อนํ้านมดิบ จูงใจให้เกษตรกรปรับปรุงคุณภาพนํ้านมดิบเพื่อให้เป็นไปตามเกณฑ์มาตรฐานการรับซื้อนํ้านมโค

การส่งออกสินค้าปศุสัตว์และผลิตภัณฑ์

- สินค้าปศุสัตว์และผลิตภัณฑ์ที่มีปริมาณและมูลค่าส่งออกเพิ่มขึ้นในเดือนมกราคม 2566 เมื่อเทียบกับช่วงเดียวกันของปี 2565 ได้แก่ เนื้อไก่และผลิตภัณฑ์ ไข่ไก่สด และนมและผลิตภัณฑ์

เนื้อไก่และผลิตภัณฑ์ มีปริมาณและมูลค่าส่งออกเพิ่มขึ้น เนื่องจากประเทศคู่ค้าสำคัญของไทย ได้แก่ ญี่ปุ่น สหราชอาณาจักร สหภาพยุโรป และจีน มีความต้องการบริโภคเนื้อไก่และผลิตภัณฑ์เพิ่มขึ้นตามการฟื้นตัวของเศรษฐกิจ รวมถึงการขยายตลาดส่งออกใหม่ๆ เพิ่มขึ้นในภูมิภาคเอเชียและตะวันออกกลาง

ไข่ไก่สด มีปริมาณและมูลค่าส่งออกเพิ่มขึ้น เนื่องจากการเร่งผลักดันการส่งออกไข่ไก่ไปตลาดต่างประเทศเพื่อระบายผลผลิตและสร้างสมดุลราคาในประเทศตามมาตรการรักษาเสถียรภาพราคาไข่ไก่

นมและผลิตภัณฑ์ มีปริมาณและมูลค่าส่งออกเพิ่มขึ้น เนื่องจากเศรษฐกิจของประเทศคู่ค้า ได้แก่ กัมพูชา ฟิลิปปินส์ และสิงคโปร์ มีแนวโน้มฟื้นตัว ประกอบกับผลิตภัณฑ์นมของไทยมีคุณภาพและมาตรฐานเป็นที่ยอมรับ ทำให้นมและผลิตภัณฑ์ของไทยยังเป็นที่ต้องการของตลาดอย่างต่อเนื่อง

- สินค้าปศุสัตว์และผลิตภัณฑ์ที่มีปริมาณส่งออกเพิ่มขึ้นแต่มูลค่าส่งออกลดลงในเดือนมกราคม 2566 เมื่อเทียบกับช่วงเดียวกันของปี 2565 คือ เนื้อสุกรและผลิตภัณฑ์ เนื่องจากการฟื้นตัวของเศรษฐกิจประเทศคู่ค้า ทำให้มีความต้องการนำเข้าเนื้อสุกรและผลิตภัณฑ์ของไทยเพิ่มขึ้น ขณะที่มูลค่าส่งออกลดลงจากราคาเนื้อสุกรในตลาดโลกปรับลดลง

2.3 สาขาประมง

สาขาประมง ในไตรมาส 1 ปี 2566 หดตัวร้อยละ 0.5 เมื่อเทียบกับช่วงเดียวกันของปี 2565 เนื่องจากสภาพอากาศที่มีความแปรปรวนและต้นทุนปัจจัยการผลิตที่สูงขึ้น ทำให้เกษตรกรชะลอการเลี้ยง

ผลผลิตประมง

- **สินค้าประมงที่มีผลผลิตลดลง ได้แก่ คือ สัตว์น้ำที่นำขึ้นทำเทียบเรือ ปลานิล และปลาตูก**
สัตว์น้ำที่นำขึ้นทำเทียบเรือในภาคใต้มีปริมาณลดลง เนื่องจากราคาน้ำมันเชื้อเพลิงซึ่งเป็นต้นทุนการผลิตหลักของการทำประมงทะเลปรับตัวสูงขึ้น ประกอบกับสภาพอากาศที่มีลมแรง ส่งผลให้ผู้ประกอบการประมงออกเรือจับสัตว์น้ำลดลง
ปลานิลและปลาตูก ผลผลิตลดลง เนื่องจากภาวะต้นทุนที่สูงขึ้น โดยเฉพาะค่าอาหารสัตว์ ทำให้เกษตรกรชะลอการเลี้ยง และลดปริมาณการปล่อยลูกปลา ส่งผลให้ผลผลิตลดลง
- **สินค้าประมงที่มีผลผลิตทรงตัว คือ กุ้งขาวแวนนาไม** เนื่องจากเกษตรกรมีการขยายเนื้อที่เพาะเลี้ยง และปรับเพิ่มจำนวนลูกพันธุ์และลงลูกกุ้งมากกว่าช่วงที่ผ่านมา ทำให้มีผลผลิตออกสู่ตลาดเพิ่มขึ้นเล็กน้อย

ราคาสินค้าประมง

- **ราคาสินค้าประมงที่เกษตรกรขายได้ที่มีราคาเฉลี่ยเพิ่มขึ้นในช่วงเดือนมกราคม – กุมภาพันธ์ 2566 เมื่อเทียบกับช่วงเดียวกันของปี 2565 ได้แก่ ปลานิล และปลาตูก** เนื่องจากความต้องการบริโภคที่เพิ่มขึ้นจากจำนวนนักท่องเที่ยวที่เพิ่มขึ้น ประกอบกับผู้บริโภคบางส่วนหันมาบริโภคเนื้อปลาเพิ่มขึ้น ทดแทนเนื้อสัตว์ชนิดอื่นที่มีราคาสูงขึ้น
- **ราคาสินค้าประมงที่เกษตรกรขายได้ที่มีราคาเฉลี่ยลดลงในช่วงเดือนมกราคม – กุมภาพันธ์ 2566 เมื่อเทียบกับช่วงเดียวกันของปี 2565 คือ กุ้งขาวแวนนาไม** เนื่องจากมีปริมาณผลผลิตที่ออกสู่ตลาดเพิ่มขึ้น

การส่งออกสินค้าประมงและผลิตภัณฑ์

- **สินค้าประมงและผลิตภัณฑ์ที่มีปริมาณและมูลค่าส่งออกลดลงในเดือนมกราคม 2566 เมื่อเทียบกับช่วงเดียวกันของปี 2565 ได้แก่ ปลาหมึกและผลิตภัณฑ์ และกุ้งและผลิตภัณฑ์**
ปลาหมึกและผลิตภัณฑ์ มีปริมาณและมูลค่าการส่งออกลดลง เนื่องจากตลาดส่งออกหลักโดยเฉพาะอิตาลีมีความต้องการนำเข้าลดลง
กุ้งและผลิตภัณฑ์ มีปริมาณและมูลค่าการส่งออกลดลง เนื่องจากประเทศจีน ญี่ปุ่น สหรัฐอเมริกา ซึ่งเป็นตลาดส่งออกหลักมีความต้องการนำเข้าลดลง ประกอบกับตลาดมีความผันผวนจากการแข่งขันด้านราคาของผู้ผลิตรายใหญ่
- **สินค้าประมงและผลิตภัณฑ์ที่มีปริมาณลดลงแต่มูลค่าส่งออกเพิ่มขึ้นในเดือนมกราคม 2566 เมื่อเทียบกับช่วงเดียวกันของปี 2565 คือ ปลาและผลิตภัณฑ์** มีปริมาณและมูลค่าส่งออกเพิ่มขึ้น เนื่องจากประเทศคู่ค้าสำคัญ ได้แก่ ญี่ปุ่น และสหรัฐอเมริกา มีความต้องการเพิ่มขึ้นอย่างต่อเนื่อง



2.4 สาขาบริการทางการเกษตร

สาขาบริการทางการเกษตร ในไตรมาส 1 ปี 2566 ขยายตัวร้อยละ 4.0 เมื่อเทียบกับช่วงเดียวกันของปี 2565 เนื่องจากสภาพอากาศที่เอื้ออำนวยและปริมาณน้ำฝนที่เพียงพอสำหรับการเพาะปลูกและการเจริญเติบโตของพืช ประกอบกับในปีที่ผ่านมาราคาสินค้าเกษตรที่เกษตรกรขายได้อยู่ในเกณฑ์ดี ทำให้เกษตรกรขยายเนื้อที่เพาะปลูกและมีการดูแลและบำรุงรักษามากขึ้น ทำให้มีกิจกรรมการจ้างบริการเตรียมดินและเก็บเกี่ยวผลผลิตเพิ่มขึ้น โดยพืชสำคัญที่มีพื้นที่เพาะปลูกและพื้นที่เก็บเกี่ยวเพิ่มขึ้น เช่น ข้าวนาปรัง อ้อยโรงงาน และข้าวโพดเลี้ยงสัตว์

2.5 สาขาป่าไม้

สาขาป่าไม้ ในไตรมาส 1 ปี 2566 ขยายตัวร้อยละ 0.7 เมื่อเทียบกับช่วงเดียวกันของปี 2565 เนื่องจากผลผลิตของไม้ยูคาลิปตัส ฝรั่ง ฝรั่งนาก และถ่านไม้เพิ่มขึ้น โดยไม้ยูคาลิปตัสเพิ่มขึ้นตามความต้องการใช้เพื่อเป็นวัตถุดิบในการผลิตเยื่อกระดาษ โดยเฉพาะในตลาดญี่ปุ่นและจีน สำหรับผลผลิตครั้งเพิ่มขึ้นจากสภาพอากาศที่เอื้ออำนวยต่อการเจริญเติบโต รวมถึงมีการส่งเสริมการเลี้ยงภายในประเทศเพิ่มขึ้น และผลผลิตยังเป็นที่ต้องการของตลาดอินเดีย ในด้านฝรั่งนากยังมีความต้องการเพื่อเป็นวัตถุดิบในอุตสาหกรรมแปรรูปฝรั่งนาก และยังมีส่งออกไปยังจีนอย่างต่อเนื่อง และถ่านไม้เพิ่มขึ้นตามการฟื้นตัวของภาคบริการ ทั้งธุรกิจโรงแรมและร้านอาหาร และมีการส่งออกไปยังจีน ญี่ปุ่น และเกาหลีใต้เพิ่มขึ้น สำหรับไม้ยางพารา มีผลผลิตลดลงตามพื้นที่เป้าหมายการตัดโค่นสวนยางพาราเก่าและปลูกทดแทนด้วยยางพาราพันธุ์ดีหรือพืชเศรษฐกิจอื่นของการยางแห่งประเทศไทย

3. แนวโน้มภาวะเศรษฐกิจการเกษตรปี 2566

แนวโน้มเศรษฐกิจการเกษตรในปี 2566 คาดว่าจะขยายตัวอยู่ในช่วงร้อยละ 2.0 – 3.0 เมื่อเทียบกับปี 2565 โดยทุกสาขาการผลิต ได้แก่ สาขาพืช สาขาปศุสัตว์ สาขาประมง สาขาบริการทางการเกษตร และสาขาป่าไม้ มีแนวโน้มขยายตัวจากปัจจัยสนับสนุนด้านสภาพอากาศที่เอื้ออำนวยมากขึ้น ปริมาณน้ำในอ่างเก็บน้ำและตามแหล่งน้ำตามธรรมชาติที่มีเพียงพอสำหรับการเพาะปลูก เลี้ยงสัตว์ และทำประมง การดำเนินนโยบายของภาครัฐและความร่วมมือของภาคส่วนต่าง ๆ ในการบริหารจัดการน้ำ ส่งเสริมการใช้เทคโนโลยีในการผลิตและยกระดับคุณภาพสินค้าเกษตร สร้างมาตรฐานสินค้าเกษตรและผลิตภัณฑ์ให้เป็นที่ยอมรับ ส่งเสริมการรวมกลุ่มในการผลิตและแปรรูปเพิ่มมูลค่าให้กับสินค้าและตอบโจทย์ผู้บริโภค โดยใช้หลักการตลาดนำการผลิต เพิ่มช่องทางให้เกษตรกรเข้าถึงและใช้ประโยชน์ข้อมูลขนาดใหญ่ และบริหารจัดการสินค้าให้สอดคล้องกับความต้องการของตลาด นอกจากนี้ การฟื้นตัวของเศรษฐกิจไทยที่มีแนวโน้มที่ดี โดยเฉพาะการบริโภคและการท่องเที่ยวที่ขยายตัว ช่วยสนับสนุนให้มีความต้องการสินค้าเกษตรและอาหารเพิ่มขึ้น อย่างไรก็ตาม ยังมีปัจจัยเสี่ยงจากความแปรปรวนของสภาพอากาศที่อาจส่งผลกระทบต่อพื้นที่เกษตร การระบาดของโรคพืชและสัตว์ที่ต้องเฝ้าระวังอย่างใกล้ชิด ต้นทุนการผลิตที่สูงขึ้นจากราคาปัจจัยการผลิตทั้งราคาน้ำมัน ปุ๋ยเคมี สารกำจัดศัตรูพืช และอาหารสัตว์ อัตราเงินเฟ้อที่อยู่ในระดับสูง ความผันผวนของอัตราแลกเปลี่ยน ความขัดแย้งทางระหว่างรัสเซียและยูเครนที่ยืดเยื้อ สงครามการค้า และแนวโน้มเศรษฐกิจโลกที่อาจชะลอตัว



4 แนวทางขับเคลื่อนการพัฒนาภาคเกษตร

การขับเคลื่อนการพัฒนาภาคเกษตรจะต้องมุ่งสร้างความเข้มแข็งให้กับเกษตรกร ให้พร้อมรองรับสถานการณ์การเปลี่ยนแปลงในอนาคต เพิ่มศักยภาพในการผลิตเพื่อเพิ่มมูลค่าให้กับสินค้าเกษตร ด้วยแนวทางเศรษฐกิจ BCG ภายใต้หลักตลาดนำการผลิตร่วมกับแนวคิดเศรษฐกิจแบ่งปัน (Sharing Economy) และเศรษฐกิจสร้างสรรค์ (Creative Economy) เพื่อทำการเกษตรที่เป็นมิตรกับสิ่งแวดล้อม และยกระดับสู่เกษตรมูลค่าสูง ดังนี้

1) ขยายองค์ความรู้และใช้เทคโนโลยีการเกษตรสมัยใหม่สู่เกษตรกรอัจฉริยะและเกษตรกรแม่นยำสูง โดยใช้ประโยชน์จากผลงานวิจัยต่าง ๆ ใช้พันธุ์พืชพันธุ์สัตว์ใหม่ ๆ ที่มีคุณลักษณะที่ดี ต้านทานโรคได้มากขึ้น สร้างเครือข่ายแลกเปลี่ยน/ถ่ายทอดประสบการณ์ใหม่ๆ พัฒนาทักษะแรงงานเกษตร ด้วยการยกระดับ (Upskill) และปรับเพิ่มทักษะ (Reskill) ใช้เครื่องมือเครื่องจักรที่ทันสมัยและเทคโนโลยีการผลิตที่เหมาะสมเพื่อเพิ่มประสิทธิภาพการผลิต ให้ได้ผลผลิตที่มีคุณภาพและปริมาณที่สอดคล้องกับความต้องการ ประหยัดเวลาลดแรงงาน และลดต้นทุนการผลิต โดยใช้ประโยชน์จากศูนย์เรียนรู้การเพิ่มประสิทธิภาพการผลิตสินค้าเกษตร (ศพก.) และศูนย์เทคโนโลยีเกษตรและนวัตกรรม (Agritech and Innovation Center: AIC) ตลอดจนการใช้เทคโนโลยีชีวภาพ (Biotechnology) ในการปรับปรุงพันธุ์พืช พันธุ์สัตว์เพื่อใช้ประโยชน์สำหรับการพัฒนาต่อยอดและสร้างมูลค่าเพิ่มในอนาคต

2) ใช้ปัจจัยการผลิตและวัสดุเหลือใช้ทางการเกษตรอย่างมีประสิทธิภาพ เพื่อการลดต้นทุนการผลิตและฟื้นฟูพื้นที่เกษตร โดยการให้ความรู้เกี่ยวกับการใช้ปุ๋ยและสารเคมีทางการเกษตรที่ถูกต้องเหมาะสมทั้งปริมาณ วิธีการ และช่วงเวลา สอดคล้องกับศักยภาพของพื้นที่และชนิดของพืช/สัตว์ ส่งเสริมให้เกษตรกรนำของเหลือใช้ในฟาร์มมาใช้ประโยชน์ บริหารจัดการของเสียหรือขยะจากฟาร์มอย่างเป็นระบบ ให้ความรู้เกี่ยวกับการไกล่เกลี่ยและการผลิตปุ๋ยอินทรีย์ ปุ๋ยหมัก รวมถึงการนำเศษผลผลิตทางการเกษตรไปผลิตเป็นถ่านชีวภาพ (ถ่านอัดแท่ง) หรือผลิตพลังงานชีวภาพ/ชีวมวล สำหรับใช้ในครัวเรือนหรือชุมชน เพื่อหยุดการเผาในพื้นที่เกษตรและลดผลกระทบต่อสิ่งแวดล้อม (Zero Waste)

3) ยกระดับการผลิตสินค้าเกษตรให้มีคุณภาพ ปลอดภัย และต่อยอดสู่เกษตรมูลค่าสูง โดยปรับกระบวนการผลิตให้ได้มาตรฐาน มีความปลอดภัย เริ่มตั้งแต่การใช้พันธุ์ดี เหมาะสมกับพื้นที่ มีการบำรุงดูแลและการเก็บเกี่ยวที่ดี สินค้าเกษตรผ่านเกณฑ์ด้านความปลอดภัย ได้รับการรับรองมาตรฐานเกษตรปลอดภัยหรือเกษตรอินทรีย์ ปรับการผลิตจากที่เน้นปริมาณมากๆ แต่ยังคงเป็นเพียงวัตถุดิบหรือสินค้าแปรรูปขั้นต้น ซึ่งเป็นการผลิตมากแต่สร้างรายได้น้อย (More for Less) ไปสู่การผลิตน้อยแต่สร้างรายได้มาก (Less for More) สร้างคุณค่าให้กับสินค้าเกษตรโดยเพิ่มการแปรรูปสินค้าเกษตรและสร้างสรรค์ผลิตภัณฑ์ใหม่ ๆ พัฒนาสินค้าเกษตรที่เป็นอัตลักษณ์จากภูมิปัญญาท้องถิ่น สินค้าเพื่อสุขภาพ พัฒนาแบรนด์และบรรจุภัณฑ์ที่น่าสนใจ เป็นที่ยอมรับและเข้าถึงผู้บริโภค เชื่อมโยงตลาดท้องถิ่นกับการท่องเที่ยวและตลาดออนไลน์ เพื่อรักษารายได้เดิมและสร้างฐานอนาคตใหม่ที่สร้างรายได้สูง รวมทั้งมีระบบการตรวจสอบย้อนกลับ เพื่อสร้างความเชื่อมั่นให้กับผู้บริโภค



4) สนับสนุนการรวมกลุ่มและเชื่อมโยงเครือข่ายการผลิตและการตลาด ส่งเสริมการรวมกลุ่มของเกษตรกร และพัฒนาเครือข่ายให้เกษตรกรยกระดับการผลิตให้มีคุณภาพมาตรฐาน สร้างระบบเศรษฐกิจแบบแบ่งปัน แลกเปลี่ยนข้อมูลการผลิต การตลาด เทคโนโลยี และเข้าถึงความต้องการของตลาด เพื่อสร้างความเข้มแข็งให้กับเกษตรกรและสถาบันเกษตรกรให้สามารถพึ่งพาตนเองได้ มีอำนาจต่อรองในการซื้อขายมากขึ้น สร้างหลักประกันความมั่นคงทางด้านรายได้ด้วยการประกันภัยพืชผลและเกษตรพันธสัญญา รวมทั้งพัฒนาศักยภาพของเกษตรกรและสถาบันเกษตรกรให้เป็นผู้ประกอบธุรกิจเกษตร

5) เชื่อมโยงการผลิตสินค้าเกษตรสู่อุตสาหกรรมอนาคต ด้วยการการนำผลผลิตทางการเกษตรไปเป็นวัตถุดิบตั้งต้นในการแปรรูปเป็นผลิตภัณฑ์ และใช้ในอุตสาหกรรมต่าง ๆ อาทิ สมุนไพรแปรรูป ผลิตภัณฑ์อาหารแปรรูปที่ใช้โปรตีนทางเลือก อาหารทางการแพทย์ ผลิตภัณฑ์อาหารเพื่อสุขภาพ อาหารฟังก์ชัน (Functional Food) อุตสาหกรรมชีวภาพ เช่น เชื้อเพลิงชีวภาพ และเคมีชีวภาพ อุตสาหกรรมยาและเวชภัณฑ์ การผลิตสารสกัดจากวัตถุดิบธรรมชาติ และสารออกฤทธิ์ (Active Ingredient) จากวัตถุดิบทางธรรมชาติ เพื่อเพิ่มมูลค่าสินค้าเกษตร และตอบสนองพฤติกรรมผู้บริโภคที่เปลี่ยนแปลงไป รวมทั้งสามารถรองรับผลผลิตทางการเกษตรที่มีจำนวนมากได้

6) เพิ่มช่องทางการตลาดให้หลากหลายทั้งออนไลน์และออฟไลน์ เพื่อเป็นทางเลือกให้เกษตรกรเข้าถึงผู้บริโภคได้โดยตรงและมีการซื้อขายสินค้าเกษตรได้ต่อเนื่อง แสวงหาโอกาสทางการตลาดใหม่ ๆ เพื่อบริหารจัดการสินค้าเกษตรให้ออกสู่ตลาดอย่างสอดคล้องเหมาะสม เชื่อมโยงระบบโลจิสติกส์เพื่อตอบสนองต่อโซ่อุปทานที่เปลี่ยนแปลงไป โดยเฉพาะการค้าสินค้าเกษตรออนไลน์ที่ขยายตัวต่อเนื่อง รักษาคุณภาพสินค้าเกษตรและส่งถึงผู้บริโภคอย่างรวดเร็ว รวมถึงพัฒนาระบบเชื่อมโยงทางอิเล็กทรอนิกส์ สามารถตรวจสอบย้อนกลับแหล่งที่มาได้ตั้งแต่ประเทศปลายทางจนถึงเกษตรกร เพื่ออำนวยความสะดวกในการส่งออกสินค้าเกษตร

7) ทำการเกษตรที่เป็นมิตรกับสิ่งแวดล้อม ต้องสร้างความเข้าใจและส่งเสริมให้เกษตรกรมีกระบวนการผลิตสินค้าเกษตรที่เป็นมิตรกับสิ่งแวดล้อม (Go Green) การลดก๊าซเรือนกระจกในภาคเกษตร เพื่อให้เกษตรกรนำองค์ความรู้ไปใช้ประโยชน์ในการจัดการพื้นที่และสินค้าเกษตร ผู้การสร้างรายได้ให้ชุมชน อาทิ ปรับเปลี่ยนระบบการปลูกข้าวให้ใช้น้ำน้อย ลดการเผาตอซังเพิ่มพื้นที่ปลูกไม้ยืนต้น ซึ่งจะสามารถประเมินคาร์บอนเครดิตและขายเพื่อเป็นรายได้ได้อีกทางหนึ่ง โดยปัจจุบันการทำสวนป่าในพื้นที่จังหวัดอุดรดิตถ์เริ่มมีการขายคาร์บอนเครดิตแล้วในปีที่ผ่านมา ซึ่งเกษตรกรต้องปรับตัวและเตรียมพร้อมสำหรับการปรับเปลี่ยนที่อาจเกิดขึ้น รวมถึงข้อกำหนดทางการค้าในอนาคต เพื่อเพิ่มช่องทางการสร้างรายได้ ส่งเสริมความเป็นอยู่ให้ดีขึ้นไปสู่การพัฒนาอย่างยั่งยืน ลดปัญหาก๊าซเรือนกระจกในประเทศไทยและลดภาวะโลกร้อน และเพิ่มโอกาสในการแข่งขันให้กับธุรกิจอาหารในเวทีโลกได้



ตารางที่ 1 อัตราการเติบโตของภาคเกษตร

หน่วย: ร้อยละ

สาขา	ไตรมาส 1/2566 (เดือนมกราคม - มีนาคม 2566)
ภาคเกษตร	5.5
พืช	7.9
ปศุสัตว์	0.8
ประมง	-0.5
บริการทางการเกษตร	4.0
ป่าไม้	0.7

ที่มา: กองนโยบายและแผนพัฒนาการเกษตร สำนักงานเศรษฐกิจการเกษตร
(ประมาณการ ณ เดือนมีนาคม 2566)

ตารางที่ 2 ผลผลิตสินค้าเกษตรที่สำคัญ (ปีปฏิทิน)

หน่วย: ล้านตัน

สินค้า	ไตรมาส 1 (เดือนมกราคม-มีนาคม)		อัตราการเปลี่ยนแปลง (ร้อยละ)
	ปี 2565**	ปี 2566**	
ข้าวนาปี	0.69	0.58	-15.78
ข้าวนาปรัง	2.45	3.20	30.69
ข้าวโพดเลี้ยงสัตว์	0.38	0.44	13.74
มันสำปะหลัง	20.06	19.32	-3.69
อ้อยโรงงาน (รวมพันธุ์)	74.66	84.05	12.58
สับปะรดโรงงาน	0.37	0.38	1.96
ยางพารา	1.11	1.15	3.13
ปาล์มน้ำมัน	3.85	5.00	30.02
ลำไย (พันธุ์)	268.18	316.57	18.04
ทุเรียน (พันธุ์)	33.30	118.13	254.76
มังคุด (พันธุ์)	0.62	8.16	1,211.74
เงาะ (พันธุ์)	0.04	2.54	6,340.72
ไก่เนื้อ (ล้านตัว)	466.91	477.32	2.23
สุกรมีชีวิต (ล้านตัว)	3.96	4.00	0.99
ไข่ไก่ (ล้านฟอง)	3,952.01	3,977.39	0.64
นํ้านมดิบ	0.320	0.322	0.53
กุ้งขาวแวนนาไม* (พันธุ์)	12.86	12.98	0.95

ที่มา: ศูนย์สารสนเทศการเกษตร สำนักงานเศรษฐกิจการเกษตร

* กรมประมง (ข้อมูลผลผลิตตามใบอนุญาตเคลื่อนย้ายสัตว์น้ำ (Movement Document: MD)
(เดือนมกราคม 2566)

หมายเหตุ: ** ข้อมูลพยากรณ์ ณ เดือนมีนาคม 2566 (เบื้องต้น)

ตารางที่ 3 ราคาสินค้าเกษตรที่เกษตรกรขายได้

หน่วย: บาท/กิโลกรัม

สินค้า	ปี 2565		ปี 2566	อัตรา การเปลี่ยนแปลง (ร้อยละ)
	ทั้งปี	ม.ค.-ก.พ.	ม.ค.-ก.พ.	
ข้าวเปลือกเจ้า ความชื้น 15% (บาท/ตัน)	8,997	7,898	9,698	22.79
ข้าวเปลือกเจ้านาปี 15% (บาท/ตัน)	9,083	7,906	9,690	22.56
ข้าวเปลือกเจ้านาปรังความชื้น 15% (บาท/ตัน)	8,754	7,851	9,749	24.18
ข้าวนาปีหอมมะลิ (บาท/ตัน)	13,281	11,098	13,311	19.94
ข้าวโพดเลี้ยงสัตว์ ความชื้น 14.5%	10.11	8.86	11.23	26.72
หัวมันสำปะหลังสดคละ	2.39	2.28	2.80	22.59
อ้อยโรงงาน (บาท/ตัน)	1,062	1,045	1,116	6.75
สับปะรดโรงงาน	6.55	6.52	7.21	10.61
ยางแผ่นดิบ ชั้น 3	51.67	54.87	44.10	-19.63
ผลปาล์มน้ำมันทั้งทะลายมีน้ำหนัก >15 กก.	7.89	9.28	4.62	-50.18
ลำไยเกรด A	20.00	16.80	29.33	74.59
ไก่อุ่นพันธุ์เนื้อ	44.00	40.48	45.01	11.20
สุกร น้ำหนัก 100 กก. ขึ้นไป	99.46	96.70	97.25	0.57
ไข่ไก่สดคละ (บาท/ร้อยฟอง)	328	300	341	13.50
น้ำมันดิบ	18.42	18.18	19.13	5.26
กุ้งขาวแวนนาไม ขนาด 70 ตัว/กก.	152	178	162	-9.27
ปลาชนิดขนาดกลาง	62.12	54.67	64.55	18.07
ปลาดุกบิ๊กอุย ขนาด 2-4 ตัว/กก.	57.21	51.60	57.42	11.28

ที่มา: ศูนย์สารสนเทศการเกษตร สำนักงานเศรษฐกิจการเกษตร



ตารางที่ 4 ปริมาณและมูลค่าการส่งออกสินค้าเกษตรและผลิตภัณฑ์ที่สำคัญ

สินค้า	ปริมาณ (ล้านบาท)				มูลค่า (ล้านบาท)			
	ปี 2565		ปี 2566	% Δ	ปี 2565		ปี 2566	% Δ
	ทั้งปี	ม.ค.	ทั้งปี		ม.ค.			
สินค้าเกษตรและผลิตภัณฑ์	-	-	-		1,816,432.83	123,726.06	126,692.70	2.40
ข้าว	7.69	0.46	0.81	75.20	138,451.76	7,986.77	14,277.39	78.76
ข้าวโพดเลี้ยงสัตว์ (พื้ต้น)	0.98	0.10	0.02	-85.61	11.17	1.09	0.23	-79.44
มันสำปะหลังและผลิตภัณฑ์	9.73	0.86	0.84	-1.63	116,794.33	9,442.93	9,022.61	-4.45
น้ำตาลและผลิตภัณฑ์	7.68	0.64	0.62	-3.84	131,497.69	10,146.10	10,659.11	5.06
ยางพารา	4.58	0.39	0.40	3.26	281,178.50	23,803.80	19,915.64	-16.33
น้ำมันปาล์ม	1.10	0.01	0.06	906.63	51,360.85	406.00	2,185.06	438.20
สับปะรดและผลิตภัณฑ์	0.51	0.04	0.03	-16.62	23,868.94	1,957.06	1,485.04	-24.12
ลำไยและผลิตภัณฑ์	0.64	0.09	0.06	-28.28	25,808.21	3,173.33	2,377.93	-25.07
ทุเรียนและผลิตภัณฑ์	0.92	0.01	0.02	61.76	125,787.22	2,118.80	2,996.94	41.45
มังคุด	0.2060	0.0002	0.0013	512.83	13,558.19	14.39	137.02	852.12
เงาะและผลิตภัณฑ์	0.02823	0.00051	0.00047	-7.65	852.10	25.44	36.00	41.49
เนื้อไก่และผลิตภัณฑ์	1.011	0.079	0.081	2.41	141,968.10	9,826.94	11,216.58	14.14
เนื้อสุกรและผลิตภัณฑ์ (พื้ต้น)	6.23	0.58	0.61	5.57	1,374.06	127.29	124.52	-2.17
ไข่ไก่สด (ล้านฟอง)	292.06	17.07	36.46	113.54	1,162.03	54.83	163.01	197.30
นมและผลิตภัณฑ์	0.336	0.026	0.029	14.21	14,770.38	1,157.44	1,296.95	12.05
ปลาและผลิตภัณฑ์	0.90	0.07	0.06	-12.58	121,743.80	8,196.16	8,202.86	0.08
ปลาหมึกและผลิตภัณฑ์ (พื้ต้น)	43.28	3.96	2.96	-25.20	12,285.22	998.07	673.95	-32.47
กุ้งและผลิตภัณฑ์ (พื้ต้น)	148.39	9.95	7.22	-27.45	52,763.87	3,463.50	2,629.20	-24.09
ผลิตภัณฑ์จากป่า	39.18	3.00	3.14	4.42	2,919.84	202.98	266.61	31.35

ที่มา: ศูนย์สารสนเทศการเกษตร สำนักงานเศรษฐกิจการเกษตร โดยความร่วมมือของกรมศุลกากร

หมายเหตุ: สินค้าเกษตรและผลิตภัณฑ์ หมายถึง สินค้าในพิกัดศุลกากร ตอนที่ 1-24, 35.05.10, 35.05.20, 40.01, 4002.80, 4002.91, 4002.99, 40.05, 44.03, 50.01 - 50.03, 52.01, 53.03



ผู้จัดทำ

ส่วนวิเคราะห์และประมาณการเศรษฐกิจการเกษตร

กองนโยบายและแผนพัฒนาการเกษตร

สำนักงานเศรษฐกิจการเกษตร

โทร. 0-2940-6488