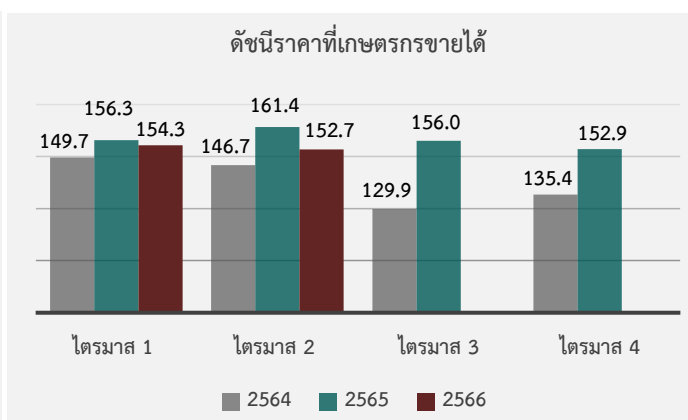
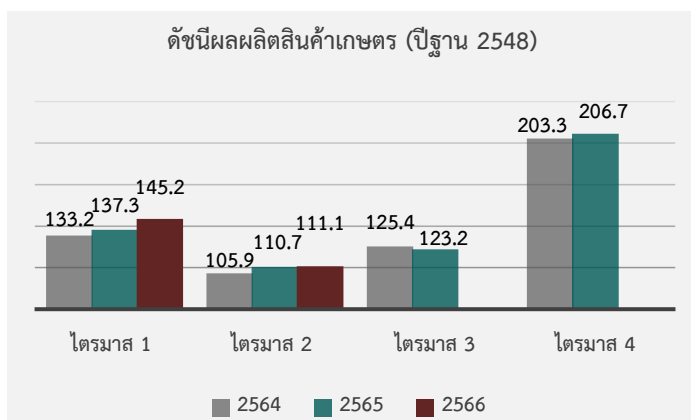


ภาวะเศรษฐกิจการเกษตรไตรมาส 2 ปี 2566

สำนักงานเศรษฐกิจการเกษตร ได้วิเคราะห์และประมาณการภาวะเศรษฐกิจการเกษตรในไตรมาส 2 ของปี 2566 (เดือนเมษายน - มิถุนายน) เปรียบเทียบกับช่วงเดียวกันของปี 2565 โดยมีรายละเอียดดังนี้

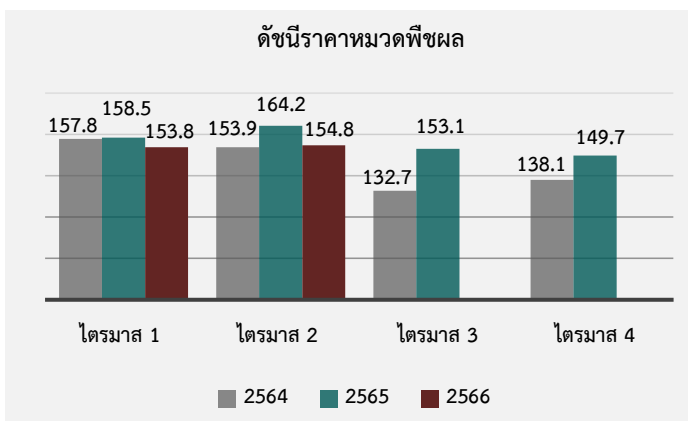
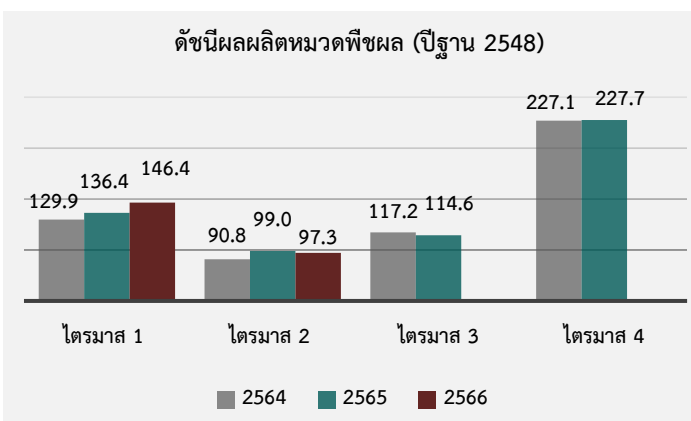
1. เครื่องชี้ภาวะเศรษฐกิจการเกษตร

1.1 ดัชนีผลผลิตสินค้าเกษตรและดัชนีราคาที่เกษตรกรขายได้ ในช่วงเดือนเมษายน - มิถุนายน 2566 ดัชนีผลผลิตสินค้าเกษตรเฉลี่ยอยู่ที่ระดับ 111.1 เพิ่มขึ้นจากช่วงเดียวกันของปี 2565 ซึ่งอยู่ที่ระดับ 110.7 หรือเพิ่มขึ้นร้อยละ 0.4 ส่วนดัชนีราคาสินค้าเกษตรที่เกษตรกรขายได้เฉลี่ยอยู่ที่ระดับ 152.7 ลดลงจากช่วงเดียวกันของปี 2565 ซึ่งเฉลี่ยอยู่ที่ระดับ 161.4 หรือลดลงร้อยละ 5.4



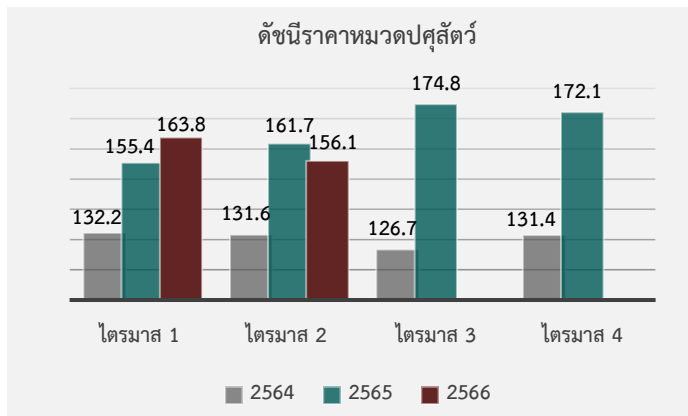
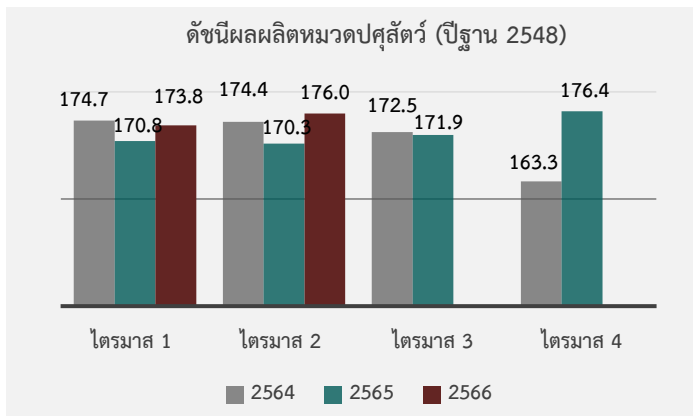
ที่มา: ศูนย์ข้อมูลเกษตรแห่งชาติ สำนักงานเศรษฐกิจการเกษตร (ข้อมูล ณ วันที่ 5 กรกฎาคม 2566)

1.2 ดัชนีผลผลิตหมวดพืชผลและดัชนีราคาหมวดพืชผลที่เกษตรกรขายได้ ในช่วงเดือนเมษายน - มิถุนายน 2566 ดัชนีผลผลิตหมวดพืชผลเฉลี่ยอยู่ที่ระดับ 97.3 ลดลงจากช่วงเดียวกันของปี 2565 ซึ่งอยู่ที่ระดับ 99.0 หรือลดลงร้อยละ 1.7 ส่วนดัชนีราคาหมวดพืชผลที่เกษตรกรขายได้เฉลี่ยอยู่ที่ระดับ 154.8 ลดลงจากช่วงเดียวกันของปี 2565 ซึ่งอยู่ที่ระดับ 164.2 หรือลดลงร้อยละ 5.7



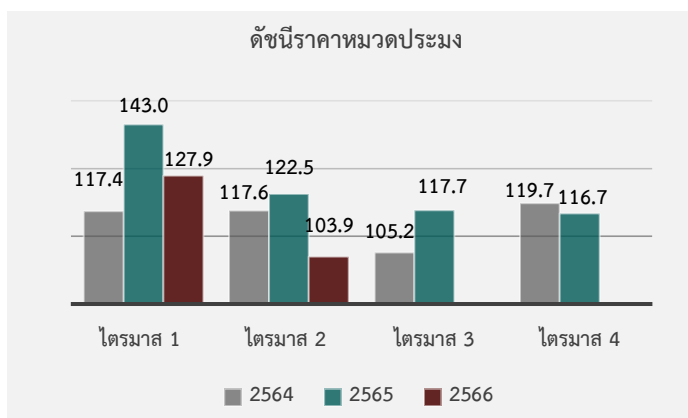
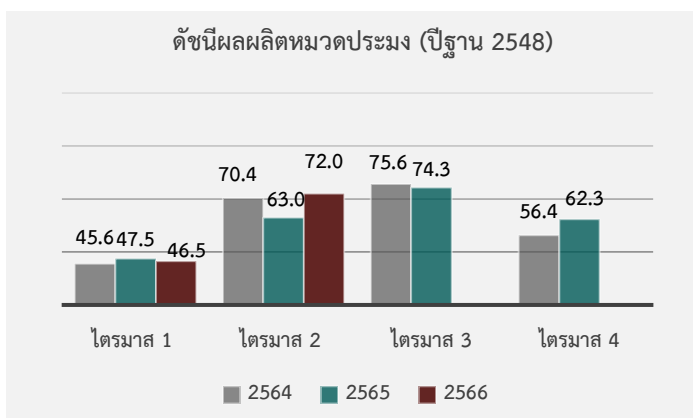
ที่มา: ศูนย์ข้อมูลเกษตรแห่งชาติ สำนักงานเศรษฐกิจการเกษตร (ข้อมูล ณ วันที่ 5 กรกฎาคม 2566)

1.3 ดัชนีผลผลิตหมวดปศุสัตว์และดัชนีราคาหมวดปศุสัตว์ที่เกษตรกรขายได้ ในช่วงเดือนเมษายน - มิถุนายน 2566 ดัชนีผลผลิตหมวดปศุสัตว์เฉลี่ยอยู่ที่ระดับ 176.0 เพิ่มขึ้นจากช่วงเดียวกันของปี 2565 ซึ่งอยู่ที่ระดับ 170.3 หรือเพิ่มขึ้นร้อยละ 3.3 ส่วนดัชนีราคาหมวดปศุสัตว์ที่เกษตรกรขายได้เฉลี่ยอยู่ที่ระดับ 156.1 ลดลงจากช่วงเดียวกันของปี 2565 ซึ่งอยู่ที่ระดับ 161.7 หรือลดลงร้อยละ 3.5



ที่มา: ศูนย์ข้อมูลเกษตรแห่งชาติ สำนักงานเศรษฐกิจการเกษตร (ข้อมูล ณ วันที่ 5 กรกฎาคม 2566)

1.4 ดัชนีผลผลิตหมวดประมงและดัชนีราคาหมวดประมงที่เกษตรกรขายได้ ในช่วงเดือนเมษายน - มิถุนายน 2566 ดัชนีผลผลิตหมวดประมงเฉลี่ยอยู่ที่ระดับ 72.0 เพิ่มขึ้นจากช่วงเดียวกันของปี 2565 ซึ่งอยู่ที่ระดับ 63.0 หรือเพิ่มขึ้นร้อยละ 14.4 ขณะที่ดัชนีราคาหมวดประมงที่เกษตรกรขายได้เฉลี่ยอยู่ที่ระดับ 103.9 ลดลงจากช่วงเดียวกันของปี 2565 ซึ่งอยู่ที่ระดับ 122.5 หรือลดลงร้อยละ 15.2



ที่มา: ศูนย์ข้อมูลเกษตรแห่งชาติ สำนักงานเศรษฐกิจการเกษตร (ข้อมูล ณ วันที่ 5 กรกฎาคม 2566)



2. ภาวะเศรษฐกิจการเกษตรไตรมาส 2 ปี 2566 (เดือนเมษายน - มิถุนายน)

ภาวะเศรษฐกิจการเกษตรในไตรมาส 2 ปี 2566 ขยายตัวร้อยละ 0.3 เมื่อเทียบกับช่วงเดียวกันของปี 2565 โดยสาขาปศุสัตว์ สาขาประมง สาขาบริการทางการเกษตร และสาขาปาล์ม ขยายตัวเพิ่มขึ้น ในขณะที่สาขาพืชซึ่งเป็นสาขาการผลิตหลักและมีสัดส่วนมากที่สุดของภาคเกษตรหดตัวลง เนื่องจากปริมาณฝนและปริมาณน้ำในอ่างเก็บน้ำและแหล่งน้ำตามธรรมชาติน้อยกว่าปีที่ผ่านมา ไม่เพียงพอต่อการเจริญเติบโตของพืช อีกทั้งยังมีสภาพอากาศที่แปรปรวนในช่วงปลายปี 2565 ถึงช่วงต้นปี 2566 ทำให้พื้นที่ทางภาคตะวันออกเฉียงเหนือและภาคตะวันออกมีฝนตกชุกต่อเนื่องสลับกับมีลมพายุ ส่งผลให้สินค้ากลุ่มผลไม้ ดอกและผลร่วงหล่นเสียหาย ขณะที่พื้นที่ทางภาคใต้มีฝนน้อยและสภาพอากาศร้อน ส่งผลให้สินค้าปาล์ม น้ำมัน และยางพารามีผลผลิตลดลง นอกจากนี้ ราคาปัจจัยการผลิตที่สำคัญหลายชนิดยังอยู่ในระดับสูงทั้งปุ๋ยเคมี น้ำมันเชื้อเพลิง และวัตถุดิบอาหารสัตว์ ทำให้ต้นทุนการผลิตสูงขึ้น ส่งผลให้เกษตรกรบางส่วนชะลอการผลิต ลดปริมาณการผลิตหรือใช้ปัจจัยการผลิตลดลง ส่งผลให้ภาพรวมของภาคเกษตรขยายตัวได้ไม่มากนัก สำหรับรายละเอียดในแต่ละสาขา มีดังนี้

2.1 สาขาพืช

สาขาพืช ในไตรมาส 2 ปี 2566 หดตัวร้อยละ 1.6 เมื่อเทียบกับช่วงเดียวกันของปี 2565 เนื่องจากปริมาณฝนและปริมาณน้ำในอ่างเก็บน้ำและแหล่งน้ำตามธรรมชาติน้อยกว่าปีที่ผ่านมา ไม่เพียงพอต่อการเจริญเติบโตของพืช อีกทั้งยังมีสภาพอากาศที่แปรปรวนในช่วงปลายปี 2565 ถึงช่วงต้นปี 2566 ทำให้พื้นที่ทางภาคตะวันออกเฉียงเหนือและภาคตะวันออกมีฝนตกชุกต่อเนื่องสลับกับมีลมพายุ ส่งผลให้สินค้ากลุ่มผลไม้ ดอกและผลร่วงหล่นเสียหาย ขณะที่พื้นที่ทางภาคใต้มีฝนน้อยและสภาพอากาศร้อน ส่งผลให้สินค้าปาล์ม น้ำมัน และยางพารามีผลผลิตลดลง

ผลผลิตพืช

- **สินค้าพืชที่มีผลผลิตลดลง ได้แก่** มันสำปะหลัง อ้อยโรงงาน สับปะรดโรงงาน ยางพารา ปาล์ม น้ำมัน ทูเรียน มังคุด และเงาะ

มันสำปะหลัง เนื่องจากในช่วงเดือนกันยายน 2565 เมื่อที่ปลูกในภาคเหนือตอนบนและภาคตะวันออกเฉียงเหนือมีฝนตกหนักและประสบอุทกภัย ทำให้หัวมันสำปะหลังในบางพื้นที่ ประกอบกับปริมาณฝนที่ลดลงตั้งแต่ช่วงต้นปีจนถึงเดือนพฤษภาคม 2566 ทำให้ผลผลิตต่อไร่ลดลง

อ้อยโรงงาน ผลผลิตลดลง เนื่องจากปริมาณฝนน้อยกว่าปีที่ผ่านมา และราคาปุ๋ยที่ยังคงอยู่ในระดับสูง ทำให้เกษตรกรมีการบำรุงต้นอ้อยน้อยลง ส่งผลให้ผลผลิตต่อไร่ลดลง

สับปะรดโรงงาน ผลผลิตลดลง เนื่องจากปริมาณฝนในช่วงต้นฤดูการผลิตมีน้อย ทำให้ต้นสับปะรดไม่สมบูรณ์และมีขนาดผลเล็กลง

ยางพารา ผลผลิตลดลง เนื่องจากภาคใต้ซึ่งเป็นแหล่งผลิตสำคัญมีปริมาณน้ำฝนน้อยและมีสภาพอากาศร้อนทำให้น้ำยางออกน้อย ประกอบกับต้นยางมีการผลัดใบเร็วขึ้น ทำให้จำนวนวันกรีตลดลง ส่งผลให้ผลผลิตโดยรวมลดลง



ปาล์มน้ำมัน ผลผลิตลดลง เนื่องจากต้นปาล์มน้ำมันได้รับผลกระทบจากสภาพอากาศร้อนและปริมาณน้ำฝนไม่เพียงพอ ประกอบกับในช่วงที่ผ่านมาปุ๋ยเคมีมีราคาสูง เกษตรกรจึงลดปริมาณการใส่ปุ๋ยบำรุงต้นปาล์มน้ำมัน ทำให้ทะลายปาล์มมีขนาดเล็กและไม่สมบูรณ์ ส่งผลให้ผลผลิตและผลผลิตต่อไร่ลดลง

ทุเรียน ผลผลิตลดลง เนื่องจากพื้นที่ปลูกทุเรียนทางภาคตะวันออกได้รับผลกระทบจากฝนที่ตกชุกต่อเนื่อง สลับกับมีลมหนาวในช่วงปลายปี 2565 ส่งผลให้ทุเรียนไม่สามารถพัฒนาเป็นระยะติดผลได้ ประกอบกับลมพายุในช่วงเดือนธันวาคม 2565 - มกราคม 2566 ทำให้ดอกและใบร่วง ผลทุเรียนจึงไม่สมบูรณ์ มีขนาดเล็ก น้ำหนักน้อย และบางส่วนเป็นโรครากเน่าโคนเน่าจากเชื้อรา

มังคุด ผลผลิตลดลง เนื่องจากเกษตรกรโค่นต้นมังคุดเพื่อไปปลูกทุเรียนที่ให้ผลตอบแทนที่ดีกว่า ประกอบกับในเดือนธันวาคม 2565 - มกราคม 2566 มีลมพายุ ทำให้ดอกและผลบางส่วนร่วงหล่น ได้ผลผลิตไม่เต็มต้น

เงาะ ผลผลิตลดลง เนื่องจากเกษตรกรโค่นต้นเงาะไปปลูกทุเรียนที่ให้ผลตอบแทนที่ดีกว่า ประกอบกับสภาพอากาศแล้งและร้อนจัด ส่งผลต่อการติดผลและการเจริญเติบโตของผลเงาะ ทำให้มีผลผลิตลดลง

- **สินค้าพืชที่มีผลผลิตเพิ่มขึ้น ได้แก่ ข้าวนาปรัง ข้าวโพดเลี้ยงสัตว์ และลำไย**

ข้าวนาปรัง ผลผลิตเพิ่มขึ้น เนื่องจากในช่วงฤดูฝนของปี 2565 มีปริมาณฝนตกชุกจากสภาวะลานีญาและในเดือนกันยายน 2565 มีพายุโนรูเข้าประเทศไทย ทำให้มีฝนตกหนักและปริมาณน้ำฝนสูงกว่าค่าปกติ ส่งผลให้มีน้ำในอ่างเก็บน้ำและแหล่งน้ำตามธรรมชาติมีเพียงพอสำหรับการเพาะปลูกข้าวนาปรังที่เริ่มเพาะปลูกตั้งแต่ปลายปี 2565 ประกอบกับเกษตรกรบางส่วนปลูกขดเขยข้าวนาปีที่เสียหายจากน้ำท่วม โดยขยายเนื้อที่เพาะปลูกเพิ่มขึ้นในพื้นที่นาที่เคยปล่อยว่าง

ข้าวโพดเลี้ยงสัตว์ ผลผลิตเพิ่มขึ้น เนื่องจากราคาข้าวโพดเลี้ยงสัตว์ที่สูงขึ้น จูงใจให้เกษตรกรขยายเนื้อที่เพาะปลูกและมีการดูแลรักษาดีขึ้น ทำให้ผลผลิตข้าวโพดเลี้ยงสัตว์รุ่น 2 เพิ่มขึ้นมากกว่าปีที่ผ่านมา

ลำไย ผลผลิตเพิ่มขึ้น เนื่องจากเกษตรกรผลิตลำไยคุณภาพนอกฤดูเพิ่มขึ้น โดยเฉพาะในแหล่งผลิตสำคัญทางภาคเหนือ และราคาลำไยที่ปรับตัวสูงขึ้นยังจูงใจให้เกษตรกรบำรุงดูแลรักษาดีขึ้น รวมถึงไม่มีโรคและแมลงระบาด ทำให้มีผลผลิตลำไยนอกฤดูมากขึ้น

- **สินค้าพืชที่มีผลผลิตทรงตัว คือ ข้าวนาปี** เนื่องจากราคาอยู่ในเกณฑ์ดีจึงจูงใจให้เกษตรกรยังคงดูแลรักษาผลผลิตอย่างต่อเนื่อง อย่างไรก็ตาม ในช่วงเพาะปลูกเกิดปัญหาฝนทิ้งช่วง ทำให้ผลผลิตบางส่วนได้รับความเสียหาย ส่งผลให้ผลผลิตเพิ่มขึ้นไม่มากนัก

ราคาสินค้าพืช

- **ราคาสินค้าพืชที่เกษตรกรขายได้ที่มีราคาเฉลี่ยเพิ่มขึ้นในช่วงเดือนเมษายน - มิถุนายน 2566 เมื่อเทียบกับช่วงเดียวกันของปี 2565 ได้แก่ ข้าว ข้าวโพดเลี้ยงสัตว์ มันสำปะหลัง สับปะรดโรงงาน ลำไย และเงาะ**

ข้าว ราคาเพิ่มขึ้น เนื่องจากความต้องการบริโภคทั้งในและต่างประเทศเพิ่มมากขึ้น

ข้าวโพดเลี้ยงสัตว์ ราคาเพิ่มขึ้น เนื่องจากความต้องการใช้ในภาคอุตสาหกรรมยังมีอยู่ต่อเนื่อง ประกอบกับราคาข้าวโพดเลี้ยงสัตว์ในตลาดโลกยังอยู่ในระดับสูง ส่งผลให้ราคาข้าวโพดเลี้ยงสัตว์ในประเทศเพิ่มขึ้น

มันสำปะหลัง ราคาเพิ่มขึ้น เนื่องจากปริมาณผลผลิตที่ลดลง ประกอบกับมีความต้องการของตลาดอย่างต่อเนื่อง ทั้งในอุตสาหกรรมพลังงานและอุตสาหกรรมการผลิตอาหารสัตว์ภายในประเทศ



สับปะรดโรงงาน ราคาเพิ่มขึ้น เนื่องจากตลาดยังมีความต้องการอย่างต่อเนื่อง ทั้งการบริโภคภายในประเทศและโรงงานแปรรูป

ลำไย ราคาเพิ่มขึ้น เนื่องจากความต้องการของตลาดในประเทศเพิ่มขึ้นจากจำนวนนักท่องเที่ยวทั้งชาวไทยและชาวต่างชาติที่เพิ่มขึ้น

เงาะ ราคาเพิ่มขึ้น เนื่องจากความต้องการของตลาดในประเทศเพิ่มขึ้น ประกอบกับมีผลผลิตออกสู่ตลาดลดลงและคุณภาพเป็นไปตามความต้องการของตลาด

● **ราคาสินค้าพืชที่เกษตรกรขายได้ที่มีราคาเฉลี่ยลดลงในช่วงเดือนเมษายน - มิถุนายน 2566 เมื่อเทียบกับช่วงเดียวกันของปี 2565 ได้แก่ ยางพารา ปาล์มน้ำมัน ทุเรียน และมังคุด**

ยางพารา ราคาลดลง เนื่องจากราคายางพาราในตลาดโลกมีแนวโน้มลดลงจากความต้องการของประเทศคู่ค้าสำคัญที่ชะลอตัว ส่งผลให้ราคาตลาดล่วงหน้าและราคายางพาราภายในประเทศลดลง

ปาล์มน้ำมัน ราคาลดลง เนื่องจากปริมาณผลผลิตในประเทศยังอยู่ในระดับสูง ประกอบกับราคาน้ำมันปาล์มตลาดโลกปรับตัวลดลงจากการเพิ่มขึ้นของปริมาณผลผลิตปาล์มน้ำมันในประเทศผู้ผลิตหลักของโลก

ทุเรียน ราคาลดลง เนื่องจากคุณภาพผลผลิตลดลง ประกอบกับราคาส่งออกที่ลดลงจากการแข่งขันที่สูงขึ้นในตลาดส่งออกสำคัญ โดยเฉพาะตลาดจีนที่มีการนำเข้าทุเรียนจากเวียดนามมากขึ้น

มังคุด ราคาลดลง เนื่องจากช่วงต้นปี 2566 มีผลผลิตมังคุดทยอยออกในช่วงนอกฤดูได้ตามปกติ ทำให้ผลผลิตไม่กระจุกตัว ราคามังคุดจึงไม่สูงเท่ากับปีที่ผ่านมาที่มีผลผลิตนอกฤดูออกสู่ตลาดน้อย

การส่งออกสินค้าพืชและผลิตภัณฑ์

● **สินค้าพืชและผลิตภัณฑ์ที่มีปริมาณและมูลค่าส่งออกเพิ่มขึ้นในเดือนเมษายน - พฤษภาคม 2566 เมื่อเทียบกับช่วงเดียวกันของปี 2565 ได้แก่ ข้าว น้ำตาลและผลิตภัณฑ์ ลำไยและผลิตภัณฑ์ และทุเรียนและผลิตภัณฑ์**

ข้าว มีปริมาณและมูลค่าส่งออกเพิ่มขึ้น เนื่องจากเศรษฐกิจของประเทศคู่ค้าเริ่มฟื้นตัว ประกอบกับมีความต้องการนำเข้าข้าวเพิ่มขึ้นเพื่อการบริโภคและเพื่อชดเชยสต็อกข้าวที่ลดลง

น้ำตาลและผลิตภัณฑ์ มีปริมาณและมูลค่าส่งออกเพิ่มขึ้น เนื่องจากความต้องการของตลาดต่างประเทศที่มีอย่างต่อเนื่องตามการขยายตัวของเศรษฐกิจโลก รวมถึงความกังวลต่อผลผลิตอ้อยของโลกจากปัญหาด้านสภาพอากาศในบราซิลและอินเดียซึ่งเป็นประเทศผู้ผลิตสำคัญ

ลำไยและผลิตภัณฑ์ มีปริมาณและมูลค่าส่งออกเพิ่มขึ้น เนื่องจากความต้องการของประเทศคู่ค้าที่สำคัญเพิ่มขึ้น ได้แก่ จีน อินโดนีเซีย และมาเลเซีย

ทุเรียนและผลิตภัณฑ์ มีปริมาณและมูลค่าส่งออกเพิ่มขึ้น เนื่องจากความต้องการบริโภคทุเรียนและผลิตภัณฑ์ของตลาดหลักอย่างจีนมีอย่างต่อเนื่อง

● **สินค้าพืชและผลิตภัณฑ์ที่มีปริมาณและมูลค่าส่งออกลดลงในเดือนเมษายน - พฤษภาคม 2566 เมื่อเทียบกับช่วงเดียวกันของปี 2565 ได้แก่ ข้าวโพดเลี้ยงสัตว์ มันสำปะหลังและผลิตภัณฑ์ ยางพารา น้ำมันปาล์ม สับปะรดและผลิตภัณฑ์ มังคุด และเงาะและผลิตภัณฑ์**

ข้าวโพดเลี้ยงสัตว์ มีปริมาณและมูลค่าส่งออกลดลง เนื่องจากผลผลิตยังมีไม่เพียงพอต่อความต้องการใช้ในอุตสาหกรรมการผลิตอาหารสัตว์ในประเทศ



มันสำปะหลังและผลิตภัณฑ์ มีปริมาณและมูลค่าส่งออกลดลง เนื่องจากผลผลิตยังไม่เพียงพอต่อความต้องการใช้ในอุตสาหกรรมพลังงานและการผลิตอาหารสัตว์ในประเทศ.

ยางพารา มีปริมาณและมูลค่าส่งออกลดลง เนื่องจากความต้องการยางพาราของประเทศคู่ค้าสำคัญ ได้แก่ จีน และสหรัฐอเมริกา ชะลอตัวลง

น้ำมันปาล์ม มีปริมาณและมูลค่าส่งออกลดลง เนื่องจากราคาน้ำมันปาล์มในประเทศไทยสูงกว่าราคาในประเทศมาเลเซียซึ่งเป็นคู่แข่งสำคัญ ส่งผลให้ไทยมีความสามารถในการส่งออกลดลง

สับปะรดและผลิตภัณฑ์ มีปริมาณและมูลค่าส่งออกลดลง เนื่องจากสหรัฐอเมริกาซึ่งเป็นประเทศคู่ค้าสำคัญ มีการชะลอคำสั่งซื้อและการนำเข้า

มังคุด มีปริมาณและมูลค่าส่งออกลดลง เนื่องจากปริมาณผลผลิตออกสู่ตลาดน้อย ไม่เพียงพอต่อความต้องการของต่างประเทศ

เงาะและผลิตภัณฑ์ มีปริมาณและมูลค่าส่งออกลดลง เนื่องจากความต้องการของประเทศคู่ค้าที่สำคัญลดลง ได้แก่ เวียดนาม และสหรัฐอเมริกา

2.2 สาขาปศุสัตว์

สาขาปศุสัตว์ ในไตรมาส 2 ปี 2566 ขยายตัวร้อยละ 3.2 เมื่อเทียบกับช่วงเดียวกันของปี 2565 เป็นผลจากการบริหารจัดการฟาร์มที่ได้มาตรฐานและการควบคุมเฝ้าระวังโรคระบาดอย่างต่อเนื่อง ประกอบกับความต้องการบริโภคสินค้าปศุสัตว์มีแนวโน้มเพิ่มขึ้นอย่างต่อเนื่องตามการฟื้นตัวของภาวะเศรษฐกิจทั้งในประเทศและต่างประเทศ ทำให้เกษตรกรมีการขยายการผลิตเพิ่มขึ้น อย่างไรก็ตาม ต้นทุนการผลิตยังอยู่ในระดับสูง ส่งผลให้ราคาสินค้าปศุสัตว์ส่วนใหญ่ปรับตัวสูงขึ้น

ผลผลิตปศุสัตว์

- **สินค้าปศุสัตว์ที่มีผลผลิตเพิ่มขึ้น ได้แก่ สุกร ไก่เนื้อ และไข่ไก่**

สุกร ผลผลิตเพิ่มขึ้น เนื่องจากเกษตรกรผู้เลี้ยงสุกรมีการบริหารจัดการฟาร์มที่ดี ประกอบกับมีการขยายการผลิตเพื่อรองรับความต้องการบริโภคที่เพิ่มขึ้นตามการฟื้นตัวของเศรษฐกิจ ส่งผลให้ปริมาณสุกรเพิ่มขึ้น

ไก่เนื้อ ผลผลิตเพิ่มขึ้น เนื่องจากมีการขยายการผลิตเพื่อรองรับความต้องการบริโภคในประเทศที่มีมากขึ้น และการส่งออกที่มีแนวโน้มเพิ่มขึ้นจากความเชื่อมั่นในสินค้าไก่เนื้อที่ได้มาตรฐานของไทย เนื่องจากหลายประเทศในทวีปยุโรป อเมริกา แอฟริกา และเอเชียยังประสบปัญหาการแพร่ระบาดของโรคไข้หวัดนก

ไข่ไก่ ผลผลิตเพิ่มขึ้นเล็กน้อยตามการผลิตเพื่อตอบสนองความต้องการบริโภคภายในประเทศเพิ่มขึ้นจากการฟื้นตัวของภาคการท่องเที่ยวและบริการ อย่างไรก็ตาม การปลดแม่ไก่ยืนกรงตามอายุที่เหมาะสมตามมาตรการรักษาเสถียรภาพราคาไข่ไก่ ทำให้ผลผลิตเพิ่มขึ้นไม่มากนัก

- **สินค้าปศุสัตว์ที่มีผลผลิตลดลง คือ น้ํานมดิบ** เนื่องจากจำนวนแม่โคให้นมลดลงจากการปรับโครงสร้างแม่โคให้แห้งนมเร็วขึ้น ประกอบกับต้นทุนการเลี้ยงที่สูงขึ้น ทำให้เกษตรกรปรับลดปริมาณการให้อาหารชั้นที่มีราคาสูงขึ้น และเกษตรกรบางรายเลิกเลี้ยง ส่งผลให้มีปริมาณน้ํานมลดลง



ราคาสินค้าปศุสัตว์

- ราคาสินค้าปศุสัตว์ที่เกษตรกรขายได้ที่มีราคาเฉลี่ยเพิ่มขึ้นในช่วงเดือนเมษายน - มิถุนายน 2566 เมื่อเทียบกับช่วงเดียวกันของปี 2565 ได้แก่ ไก่เนื้อ ไช้ไก่ และนํ้านมดิบ

ไก่เนื้อ ราคาเพิ่มขึ้น เนื่องจากความต้องการของตลาดในประเทศและต่างประเทศยังคงเพิ่มขึ้นอย่างต่อเนื่อง ประกอบกับต้นทุนการผลิตยังคงอยู่ในระดับสูง ทำให้ราคาไก่เนื้อปรับเพิ่มขึ้น

ไช้ไก่ ราคาเพิ่มขึ้น เนื่องจากต้นทุนการผลิตที่ปรับตัวสูงขึ้น โดยเฉพาะราคาวัตถุดิบอาหารสัตว์และนํ้ามันเชื้อเพลิง รวมถึงการปลดแม่ไก่ยืนกรงตามอายุที่เหมาะสม เพื่อรักษาเสถียรภาพราคาไช้ไก่ในประเทศ

นํ้านมดิบ ราคาเพิ่มขึ้น เนื่องจากความต้องการบริโภคนมและผลิตภัณฑ์นมมีปริมาณเพิ่มขึ้น ประกอบกับการประกาศราคารับซื้อตามคุณภาพของ Milk Board ส่งผลให้ราคานํ้านมดิบที่เกษตรกรขายได้หน้าฟาร์มมีราคาสูงขึ้น

- ราคาสินค้าปศุสัตว์ที่เกษตรกรขายได้ที่มีราคาเฉลี่ยลดลงในช่วงเดือนเมษายน - มิถุนายน 2566 เมื่อเทียบกับช่วงเดียวกันของปี 2565 คือ สุกร เนื่องจากปริมาณผลผลิตออกสู่ตลาดต่อเนื่อง ในขณะที่ภาวะการค้ำโดยรวมชะลอตัว ส่งผลให้ราคาสุกรมีชีวิตหน้าฟาร์มปรับลดลง

การส่งออกสินค้าปศุสัตว์และผลิตภัณฑ์

- สินค้าปศุสัตว์และผลิตภัณฑ์ที่มีปริมาณและมูลค่าส่งออกเพิ่มขึ้นในเดือนเมษายน - พฤษภาคม 2566 เมื่อเทียบกับช่วงเดียวกันของปี 2565 ได้แก่ เนื้อไก่และผลิตภัณฑ์ ไช้ไก่สด และนมและผลิตภัณฑ์

เนื้อไก่และผลิตภัณฑ์ มีปริมาณและมูลค่าส่งออกเพิ่มขึ้น เนื่องจากประเทศคู่ค้าสำคัญของไทย ได้แก่ ญี่ปุ่น สหราชอาณาจักร จีน เกาหลีใต้ มาเลเซีย และสหภาพยุโรป มีความต้องการบริโภคเนื้อไก่และผลิตภัณฑ์จากไทยเพิ่มขึ้น ตามการฟื้นตัวทางเศรษฐกิจ และหลายประเทศยังประสบปัญหาการแพร่ระบาดของโรคไข้หวัดนก

ไช้ไก่สด มีปริมาณและมูลค่าส่งออกเพิ่มขึ้น เนื่องจากการดำเนินมาตรการรักษาเสถียรภาพราคาไช้ไก่โดยการผลักดันการส่งออก รวมถึงการเปิดตลาดส่งออกไช้ไก่สดไปได้ทุกวัน

นมและผลิตภัณฑ์ มีปริมาณและมูลค่าส่งออกเพิ่มขึ้น เนื่องจากความต้องการนมและผลิตภัณฑ์ที่มีอย่างต่อเนื่องในเอเชียเหนือและเอเชียตะวันออกเฉียงใต้

- สินค้าปศุสัตว์และผลิตภัณฑ์ที่มีปริมาณและมูลค่าส่งออกลดลงในเดือนเมษายน - พฤษภาคม 2566 เมื่อเทียบกับช่วงเดียวกันของปี 2565 คือ เนื้อสุกรและผลิตภัณฑ์ เนื่องจากประเทศคู่ค้าหลัก เช่น ญี่ปุ่น และฮ่องกง มีความต้องการนำเข้าเนื้อสุกรแปรรูปลดลง

2.3 สาขาประมง

สาขาประมง ในไตรมาส 2 ปี 2566 ขยายตัวร้อยละ 5.7 เมื่อเทียบกับช่วงเดียวกันของปี 2565 เนื่องจากมีการบริหารจัดการฟาร์มที่ดี ทำให้กุ้งมีอัตราการรอดดี ประกอบกับเกษตรกรเร่งจับกุ้งเพื่อลดความเสียหายจากสภาพอากาศร้อนสลับฝนตก ซึ่งกุ้งจะกินอาหารน้อยลงและเกิดการน็อกน้ำได้ ส่วนสัตว์น้ำขึ้นท่าเทียบเรือและปลาน้ำจืดได้รับผลกระทบจากสภาพอากาศและราคาปัจจัยการผลิตที่ทำให้เกษตรกรมีต้นทุนการผลิตที่สูงขึ้น

ผลผลิตประมง

- **สินค้าประมงที่มีผลผลิตเพิ่มขึ้น** คือ กุ้งขาวแวนนาไม เนื่องจากเกษตรกรมีการบริหารจัดการฟาร์มที่ดี ส่งผลให้กุ้งมีอัตราการรอดดี ประกอบกับเกษตรกรเร่งจับกุ้งเพื่อลดความเสียหายจากสภาพอากาศร้อนสลับฝนตก ซึ่งกุ้งจะกินอาหารน้อยลงและเกิดการน็อกน้ำได้ ส่งผลให้มีผลผลิตออกสู่ตลาดเพิ่มขึ้น

- **สินค้าประมงที่มีผลผลิตลดลง** ได้แก่ สัตว์น้ำที่นำขึ้นท่าเทียบเรือ ปลานิล และปลาตุก สัตว์น้ำที่นำขึ้นท่าเทียบเรือ ปริมาณลดลง เนื่องจากสภาพอากาศที่แปรปรวน และราคาน้ำมันเชื้อเพลิงซึ่งเป็นต้นทุนการผลิตหลักของการทำประมงทะเลยังคงอยู่ในระดับสูง ส่งผลให้ผู้ประกอบการประมงออกเรือจับสัตว์น้ำลดลง

ปลานิลและปลาตุก ผลผลิตลดลง เนื่องจากในแหล่งผลิตสำคัญทางภาคกลางสภาพอากาศไม่เอื้ออำนวยต่อการเลี้ยง และปริมาณน้ำในพื้นที่เพาะเลี้ยงมีน้อย ประกอบกับต้นทุนอาหารสัตว์ยังคงอยู่ในระดับสูง ทำให้เกษตรกรชะลอการปล่อยลูกพันธุ์ปลาและลดรอบการเลี้ยง ส่งผลให้ผลผลิตลดลง

ราคาสินค้าประมง

- **ราคาสินค้าประมงที่เกษตรกรขายได้ที่มีราคาเฉลี่ยเพิ่มขึ้น** ในช่วงเดือนเมษายน – มิถุนายน 2566 เมื่อเทียบกับช่วงเดียวกันของปี 2565 คือ ปลาตุก เนื่องจากผู้บริโภคมีความต้องการเพิ่มขึ้น จากการทำประมงอาหารได้ง่ายและหลากหลาย

- **ราคาสินค้าประมงที่เกษตรกรขายได้ที่มีราคาเฉลี่ยลดลง** ในช่วงเดือนเมษายน – มิถุนายน 2566 เมื่อเทียบกับช่วงเดียวกันของปี 2565 ได้แก่ กุ้งขาวแวนนาไม และปลานิล

กุ้งขาวแวนนาไม ราคาลดลง เนื่องจากมีปริมาณผลผลิตที่ออกสู่ตลาดเพิ่มขึ้น ในขณะที่ความต้องการบริโภคยังคงทรงตัว

ปลานิล ราคาลดลง เนื่องจากความต้องการบริโภคภายในประเทศลดลง

การส่งออกสินค้าประมงและผลิตภัณฑ์

- **สินค้าประมงและผลิตภัณฑ์ที่มีปริมาณและมูลค่าส่งออกลดลง** ในเดือนเมษายน - พฤษภาคม 2566 เมื่อเทียบกับช่วงเดียวกันของปี 2565 ได้แก่ ปลาและผลิตภัณฑ์ และกุ้งและผลิตภัณฑ์

ปลาและผลิตภัณฑ์ มีปริมาณและมูลค่าส่งออกลดลง เนื่องจากประเทศคู่ค้าสำคัญ ได้แก่ ญี่ปุ่น และสหรัฐอเมริกา มีความต้องการลดลง

กุ้งและผลิตภัณฑ์ มีปริมาณและมูลค่าส่งออกลดลง เนื่องจากสหรัฐอเมริกาและญี่ปุ่นซึ่งเป็นตลาดส่งออกหลัก มีความต้องการนำเข้าลดลง ประกอบกับตลาดมีความผันผวนจากการแข่งขันด้านราคาของผู้ผลิตรายใหญ่



- สินค้าประมงและผลิตภัณฑ์ที่มีปริมาณเพิ่มขึ้นแต่มูลค่าส่งออกลดลงในเดือนเมษายน - พฤษภาคม 2566 เมื่อเทียบกับช่วงเดียวกันของปี 2565 คือ ปลาหมึกและผลิตภัณฑ์ เนื่องจากตลาดส่งออกหลักโดยเฉพาะญี่ปุ่นมีความต้องการนำเข้าเพิ่มขึ้น ในขณะที่ราคาในตลาดโลกลดลงจึงส่งผลให้มูลค่าส่งออกลดลง

2.4 สาขาบริการทางการเกษตร

สาขาบริการทางการเกษตร ในไตรมาส 2 ปี 2566 ขยายตัวร้อยละ 2.0 เมื่อเทียบกับช่วงเดียวกันของปี 2565 เนื่องจากในปีที่ผ่านมาราคาสินค้าเกษตรที่เกษตรกรขายได้หลายชนิด ทำให้เกษตรกรขยายเนื้อที่เพาะปลูก โดยกิจกรรมการจ้างบริการเตรียมดินเพิ่มขึ้นในพื้นที่ปลูกพืชสำคัญ ได้แก่ ข้าวโพดเลี้ยงสัตว์รุ่น 1 (ปีเพาะปลูก 2566/67) และกิจกรรมการเก็บเกี่ยวผลผลิตเพิ่มขึ้นในพื้นที่พืชสำคัญ ได้แก่ ข้าวนาปรัง และข้าวโพดเลี้ยงสัตว์รุ่น 2 (ปีเพาะปลูก 2565/66) ส่งผลให้ภาพรวมในสาขาบริการทางการเกษตรมีการขยายตัวเพิ่มขึ้น

2.5 สาขาป่าไม้

สาขาป่าไม้ ในไตรมาส 2 ปี 2566 ขยายตัวร้อยละ 2.2 เมื่อเทียบกับช่วงเดียวกันของปี 2565 เนื่องจากผลผลิตของไม้ยูคาลิปตัส ถ่านไม้ และครึ่ง เพิ่มขึ้นเป็นหลัก โดยผลผลิตไม้ยูคาลิปตัสเพิ่มขึ้นตามความต้องการของอุตสาหกรรมผลิตเยื่อกระดาษภายในประเทศ และการส่งออกไปยังตลาดญี่ปุ่น จีน และลาวที่เพิ่มขึ้น สำหรับถ่านไม้เพิ่มขึ้นตามการขยายตัวของภาคบริการในประเทศ รวมถึงมีการส่งออกไปยังจีน ญี่ปุ่น และเกาหลีใต้เพิ่มขึ้น ส่วนผลผลิตครึ่งเพิ่มขึ้นจากการส่งเสริมการเลี้ยงของภาครัฐอย่างต่อเนื่อง ประกอบกับยังเป็นที่ต้องการของตลาดอินเดีย ในขณะที่ผลผลิตไม้ยางพาราลดลงตามพื้นที่ตัดโค่นสวนยางพาราเก่าและปลูกทดแทนด้วยยางพาราพันธุ์ดีหรือพืชเศรษฐกิจอื่น ส่วนผลผลิตรังนกลดลง เนื่องจากมีการส่งออกไปจีนลดลง



3. แนวโน้มภาวะเศรษฐกิจการเกษตรปี 2566

แนวโน้มเศรษฐกิจการเกษตรในปี 2566 คาดว่าจะขยายตัวอยู่ในช่วงร้อยละ 1.5 – 2.5 เมื่อเทียบกับปี 2565 จากการดำเนินนโยบายและมาตรการของภาครัฐและความร่วมมือของภาคส่วนต่าง ๆ ในการบริหารจัดการสินค้าให้สอดคล้องกับความต้องการของตลาด การยกระดับคุณภาพสินค้าเกษตรให้ได้มาตรฐาน เป็นที่ยอมรับและตอบโจทยผู้บริโภคโดยใช้หลักการตลาดนำการผลิต สนับสนุนการรวมกลุ่มทำการผลิตและแปรรูปเพิ่มมูลค่าให้กับสินค้าเกษตร การขับเคลื่อนการส่งเสริมให้เกษตรกรใช้เทคโนโลยีในการผลิต การเพิ่มช่องทางให้เกษตรกรเข้าถึงและใช้ประโยชน์ข้อมูลในการวางแผนและตัดสินใจ และบริหารจัดการน้ำทั้งระบบให้สอดคล้อง นอกจากนี้ การขยายตัวอย่างต่อเนื่องของการอุปโภคบริโภคภายในประเทศ และการฟื้นตัวของภาคการท่องเที่ยว ส่งผลให้มีความต้องการสินค้าเกษตรและอาหารเพิ่มขึ้นอย่างต่อเนื่อง อย่างไรก็ตาม ยังมีปัจจัยเสี่ยงที่ต้องติดตามเฝ้าระวัง อาทิ ความแปรปรวนของสภาพอากาศ ภาวะฝนทิ้งช่วง และแนวโน้มการเข้าสู่ปรากฏการณ์เอลนีโญในช่วงปลายปีที่จะทำให้เกิดภาวะแห้งแล้งและส่งผลกระทบต่อทำการเกษตร การระบาดของโรคและแมลง ราคาปัจจัยการผลิตหลายชนิดยังอยู่ในระดับสูง ทำให้ต้นทุนการผลิตและเงินเฟ้อยังคงอยู่ในระดับสูง ส่งผลต่อการลงทุนและกำลังซื้อของเกษตรกร และความขัดแย้งทางระหว่างรัสเซียและยูเครนที่ยืดเยื้อและอาจรุนแรงขึ้น ส่งผลให้เศรษฐกิจโลกอาจจะไม่ฟื้นตัวตามที่คาดการณ์ไว้

4 แนวทางขับเคลื่อนการพัฒนาภาคเกษตร

การขับเคลื่อนการพัฒนาภาคเกษตรมุ่งเน้นการสร้างความเข้มแข็งให้กับเกษตรกรเพื่อเพิ่มศักยภาพในการผลิต เพิ่มมูลค่าให้กับสินค้าเกษตร และทำการเกษตรที่เป็นมิตรกับสิ่งแวดล้อม ด้วยแนวทางเศรษฐกิจ BCG รวมทั้งเตรียมพร้อมรองรับการเปลี่ยนแปลงและความท้าทายในอนาคตภายใต้ข้อจำกัดและโอกาสหลายด้าน ซึ่งจะต้องมีการดำเนินการ ดังนี้

1) **บริหารจัดการน้ำอย่างมีประสิทธิภาพ และเตรียมการรองรับสถานการณ์ภัยแล้ง** จากปรากฏการณ์เอลนีโญ ที่มีแนวโน้มจะเกิดขึ้นและยาวนาน โดยการเพิ่มพื้นที่กักเก็บน้ำและอุปกรณ์สำหรับเก็บน้ำ เชื่อมโยงการทำงานทั้งระดับพื้นที่และส่วนกลางเพื่อบริหารจัดการน้ำให้เหมาะสมในแต่ละพื้นที่ และมีน้ำเพียงพอสำหรับการอุปโภคบริโภคและทำการเกษตร เพิ่มการสื่อสารข้อมูลข่าวสารและการเตือนภัย เพื่อสร้างความเข้าใจร่วมกันอย่างทั่วถึง มีการวางแผนการผลิตและการใช้น้ำอย่างเหมาะสม รวมทั้งมีแผนรองรับสถานการณ์การเปลี่ยนแปลงที่อาจเกิดขึ้นทั้งด้านการป้องกันและบรรเทาปัญหา

2) **ใช้ปัจจัยการผลิตและวัสดุเหลือใช้ทางการเกษตรอย่างมีประสิทธิภาพ** เพื่อลดภาระด้านต้นทุนการผลิตที่สูง โดยการให้ความรู้เกี่ยวกับการใช้ปุ๋ยและสารเคมีทางการเกษตรที่ถูกต้องเหมาะสมกับพื้นที่และชนิดของพืช/สัตว์ทั้งด้านปริมาณ วิธีการ และช่วงเวลา ส่งเสริมให้เกษตรกรนำของเหลือใช้ในฟาร์มมาใช้ประโยชน์ บริหารจัดการของเสียหรือขยะจากฟาร์มอย่างเป็นระบบ สนับสนุนการผลิตปุ๋ยอินทรีย์และปุ๋ยหมักให้เพียงพอกับความต้องการใช้ของเกษตรกร และการนำเศษผลผลิตทางการเกษตรไปผลิตถ่านชีวภาพ (ถ่านอัดแท่ง) หรือพลังงานชีวภาพ/ชีวมวลสำหรับใช้ในครัวเรือนหรือชุมชน เพื่อหยุดการเผาในพื้นที่เกษตรและลดผลกระทบต่อสิ่งแวดล้อม

3) **ใช้เทคโนโลยีและนวัตกรรมสู่การเกษตรสมัยใหม่** โดยสนับสนุนองค์ความรู้ พัฒนาทักษะแรงงานเกษตรในการใช้เครื่องมือและเทคโนโลยีที่เหมาะสม ทันสมัย เพื่อเพิ่มประสิทธิภาพการผลิต ผ่านการดำเนินงานของศูนย์เรียนรู้การเพิ่มประสิทธิภาพการผลิตสินค้าเกษตร (ศพก.) และศูนย์เทคโนโลยีเกษตรและนวัตกรรม (Agritech and Innovation Center: AIC) รวมถึงสนับสนุนหน่วยธุรกิจให้บริการทางการเกษตร (Agricultural Service Provider: ASP) และสร้างเครือข่ายเพื่อเป็นทางเลือกให้เกษตรกรเข้าถึงการให้บริการทางการเกษตรได้อย่างครบวงจร มีการให้บริการที่ครอบคลุมกิจกรรมตั้งแต่การผลิต การตรวจสอบคุณภาพมาตรฐาน การตลาด และการขนส่ง เพื่อเพิ่มประสิทธิภาพการผลิต ลดปัญหาขาดแคลนแรงงาน

4) **ยกระดับสินค้าเกษตรให้มีคุณภาพ ปลอดภัย และต่อยอดสู่เกษตรมูลค่าสูง** โดยปรับการผลิตให้มีความปลอดภัย มีการดูแลและการเก็บเกี่ยวที่ดี สินค้าเกษตรได้รับการรับรองมาตรฐานเกษตรปลอดภัยหรือเกษตรอินทรีย์ ปรับการผลิตจากที่เป็นวัตถุดิบหรือสินค้าแปรรูปขั้นต้นไปสู่การผลิตที่เน้นคุณภาพ สามารถสร้างคุณค่าและรายได้ได้มากขึ้น เพิ่มการแปรรูปและสร้างสรรค์ผลิตภัณฑ์ใหม่ พัฒนาสินค้าเกษตรที่เป็นอัตลักษณ์ สินค้าเพื่อสุขภาพ พัฒนาแบรนด์และบรรจุภัณฑ์ให้น่าสนใจ เป็นที่ยอมรับและเข้าถึงผู้บริโภค รวมทั้งมีระบบตรวจสอบย้อนกลับ เพื่อสร้างความเชื่อมั่นให้กับผู้บริโภค

5) **รวมกลุ่มและเชื่อมโยงเครือข่ายการผลิตและการตลาด** ส่งเสริมการรวมกลุ่มและพัฒนาเครือข่ายเกษตรกรให้มีการแลกเปลี่ยนข้อมูลการผลิต การตลาด เทคโนโลยี และเข้าถึงความต้องการของตลาด เพื่อสร้างความเข้มแข็งให้กับเกษตรกร และสถาบันเกษตรกรให้สามารถพึ่งพาตนเองได้ มีอำนาจต่อรองในการซื้อขายมากขึ้น สร้างหลักประกันความมั่นคงทางด้านรายได้ด้วยการประกันภัยพืชผลและเกษตรพันธสัญญา เพิ่มช่องทางการตลาดทั้งออนไลน์และออฟไลน์ บริหารจัดการสินค้าเกษตรให้ออกสู่ตลาดอย่างเหมาะสม พัฒนาระบบโลจิสติกส์ที่เชื่อมโยงตลอดโซ่อุปทาน เพื่อรักษาคุณภาพสินค้าเกษตรตั้งแต่ต้นทางจนถึงผู้บริโภค

6) เชื่อมโยงการผลิตสินค้าเกษตรสู่อุตสาหกรรมอนาคต ด้วยการนำผลผลิตทางการเกษตรไปเป็นวัตถุดิบตั้งต้นในการแปรรูปเป็นผลิตภัณฑ์ และใช้ในอุตสาหกรรมต่าง ๆ อาทิ สมุนไพรแปรรูป ผลิตภัณฑ์อาหารแปรรูปที่ใช้โปรตีนทางเลือก อาหารทางการแพทย์ ผลิตภัณฑ์อาหารเพื่อสุขภาพ อาหารฟังก์ชัน (Functional Food) อุตสาหกรรมชีวภาพ เช่น เชื้อเพลิงชีวภาพ และเคมีชีวภาพ อุตสาหกรรมยาและเวชภัณฑ์ การผลิตสารสกัดจากวัตถุดิบธรรมชาติ และสารออกฤทธิ์ (Active Ingredient) จากวัตถุดิบทางธรรมชาติ เพื่อเพิ่มมูลค่าสินค้าเกษตร และตอบสนองพฤติกรรมผู้บริโภคที่เปลี่ยนแปลงไป รวมทั้งสามารถรองรับผลผลิตทางการเกษตรที่มีจำนวนมากได้

7) ทำการเกษตรที่เป็นมิตรกับสิ่งแวดล้อม และเตรียมการรองรับข้อกำหนดทางการค้าด้านสิ่งแวดล้อม โดยสร้างความเข้าใจและส่งเสริมองค์ความรู้ให้เกษตรกรนำไปใช้ในการจัดการพื้นที่และปรับกระบวนการผลิตสินค้าเกษตรให้เป็นมิตรกับสิ่งแวดล้อม (Go Green) ลดก๊าซเรือนกระจก และสามารถสร้างรายได้ให้ชุมชน อาทิ ปรับเปลี่ยนระบบการปลูกข้าวให้ใช้น้ำน้อย ลดการเผาตอซัง เพิ่มพื้นที่ปลูกไม้ยืนต้น ซึ่งสามารถประเมินคาร์บอนเครดิตและขายเป็นรายได้อีกทางหนึ่ง รวมถึงการปรับตัวและเตรียมพร้อมสำหรับมาตรการด้านสิ่งแวดล้อมของประเทศคู่ค้า และข้อกำหนดทางการค้าในอนาคต เพื่อเพิ่มโอกาสในการแข่งขันให้กับธุรกิจเกษตรและอาหาร



ตารางที่ 1 อัตราการเติบโตของภาคเกษตร

หน่วย: ร้อยละ

สาขา	ไตรมาส 2/2566 (เดือนเมษายน - มิถุนายน 2566)
ภาคเกษตร	0.3
พืช	-1.6
ปศุสัตว์	3.2
ประมง	5.7
บริการทางการเกษตร	2.0
ป่าไม้	2.2

ที่มา: กองนโยบายและแผนพัฒนาการเกษตร สำนักงานเศรษฐกิจการเกษตร
(ประมาณการ ณ เดือนมิถุนายน 2566)

ตารางที่ 2 ผลผลิตสินค้าเกษตรที่สำคัญ (ปีปฏิทิน)

หน่วย: ล้านตัน

สินค้า	ไตรมาส 2 (เดือนเมษายน - มิถุนายน)		อัตราการเปลี่ยนแปลง (ร้อยละ)
	ปี 2565**	ปี 2566**	
ข้าวนาปี	0.07699	0.07700	0.02
ข้าวนาปรัง	3.47	4.09	17.89
ข้าวโพดเลี้ยงสัตว์	0.24	0.30	25.11
มันสำปะหลัง	4.82	4.62	-4.10
อ้อยโรงงาน (รวมพันธุ์)	2.45	0.83	-66.23
สับปะรดโรงงาน	0.64	0.55	-14.12
ยางพารา	0.74	0.74	-0.40
ปาล์มน้ำมัน	4.90	4.64	-5.26
ลำไย (พันธุ์)	80.09	81.05	1.19
ทุเรียน (พันธุ์)	939.27	872.84	-7.07
มังคุด (พันธุ์)	218.17	135.61	-37.84
เงาะ (พันธุ์)	214.36	128.89	-39.87
ไก่เนื้อ (ล้านตัว)	472.12	476.64	0.96
สุกรมีชีวิต (ล้านตัว)	3.92	4.21	7.38
ไข่ไก่ (ล้านฟอง)	3,772.90	3,803.97	0.82
นํ้านมดิบ	0.32	0.29	-8.37
กุ้งขาวแวนนาไม* (พันธุ์)	39.57	48.10	21.57

ที่มา: ศูนย์สารสนเทศการเกษตร สำนักงานเศรษฐกิจการเกษตร

* กรมประมง (ข้อมูลผลผลิตตามใบอนุญาตเคลื่อนย้ายสัตว์น้ำ (Movement Document: MD)

(เดือนเมษายน-พฤษภาคม 2566)

หมายเหตุ: ** ข้อมูลพยากรณ์ ณ เดือนมิถุนายน 2566

ตารางที่ 3 ราคาสินค้าเกษตรที่เกษตรกรขายได้

หน่วย: บาท/กิโลกรัม

สินค้า	ปี 2565		ปี 2566	อัตรา การเปลี่ยนแปลง (ร้อยละ)
	ทั้งปี	เม.ย.-มิ.ย.	เม.ย.-มิ.ย.	
ข้าวเปลือกเจ้า ความชื้น 15% (บาท/ตัน)	8,997	8,732	9,919	13.59
ข้าวเปลือกเจ้านาปี 15% (บาท/ตัน)	9,083	8,491	9,899	16.58
ข้าวเปลือกเจ้านาปรังความชื้น 15% (บาท/ตัน)	8,754	8,728	9,920	13.65
ข้าวนาปีหอมมะลิ (บาท/ตัน)	13,281	11,771	13,364	13.53
ข้าวโพดเลี้ยงสัตว์ ความชื้น 14.5%	10.11	9.79	10.70	9.33
หัวมันสำปะหลังสดคละ	2.39	2.46	3.08	25.44
สับปะรดปัตตาเวียส่งโรงงาน	6.55	5.99	7.79	29.94
ยางแผ่นดิบ ชั้น 3	51.67	61.27	44.13	-27.97
ผลปาล์มน้ำมันทั้งทะลายคละ	7.89	9.80	5.40	-44.87
ลำไยเกรด A	20.00	18.73	30.22	61.31
ทุเรียนหมอนทองคละ	103.35	96.35	92.50	-4.00
มังคุดคละ	55.70	70.02	56.33	-19.55
เงาะโรงเรียนคละ	23.79	22.67	33.62	48.33
ไถ่รุ่นพันธุ์เนื้อ	44.00	42.55	45.12	6.04
สุกรพันธุ์ลูกผสม น้ำหนัก 100 กก. ขึ้นไป	99.46	96.39	82.39	-14.52
ไข่ไก่สดคละ (บาท/ร้อยฟอง)	328	325	349	7.39
น้ำนมดิบ	18.42	18.24	19.33	5.96
กุ้งขาวแวนนาไม ขนาด 70 ตัว/กก.	152	149	126	-15.40
ปลานิลขนาดกลาง	62.12	63.75	56.56	-11.28
ปลาดุกบิ๊กอุย ขนาด 2-4 ตัว/กก.	57.21	56.95	61.96	8.79

ที่มา: ศูนย์สารสนเทศการเกษตร สำนักงานเศรษฐกิจการเกษตร

ตารางที่ 4 ปริมาณและมูลค่าการส่งออกสินค้าเกษตรและผลิตภัณฑ์ที่สำคัญ

สินค้า	ปริมาณ (ล้านบาท)				มูลค่า (ล้านบาท)			
	ปี 2565		ปี 2566	% Δ	ปี 2565		ปี 2566	% Δ
	ทั้งปี	เม.ย.-พ.ค.			ทั้งปี	เม.ย.-พ.ค.		
สินค้าเกษตรและผลิตภัณฑ์	-	-	-		1,816,432.83	342,743.99	332,349.74	-3.03
ข้าวรวม	7.69	1.00	1.40	40.40	138,451.76	18,334.96	26,255.99	43.20
ข้าวโพดเลี้ยงสัตว์ (พื้ต้น)	0.98	0.11	0.04	-66.16	11.17	1.16	0.83	-28.21
มันสำปะหลังและผลิตภัณฑ์	9.73	2.69	1.26	-53.22	116,794.33	28,018.27	14,538.67	-48.11
น้ำตาลและผลิตภัณฑ์	7.68	1.48	1.87	26.29	131,497.69	23,888.84	31,848.18	33.32
ยางพารา	4.58	0.70	0.69	-0.45	281,178.50	45,617.94	35,185.19	-22.87
น้ำมันปาล์ม	1.101	0.277	0.209	-24.66	51,360.85	16,010.26	6,969.82	-56.47
สับปะรดและผลิตภัณฑ์	0.51	0.09	0.07	-20.35	23,868.94	4,020.81	2,925.60	-27.24
ลำไยและผลิตภัณฑ์	0.642	0.021	0.023	9.54	25,808.21	957.16	1,020.97	6.67
ทุเรียนและผลิตภัณฑ์	0.92	0.41	0.44	7.34	125,787.22	54,599.95	64,173.08	17.53
มังคุด	0.21	0.11	0.09	-19.41	13,558.19	7,619.20	6,904.52	-9.38
เงาะและผลิตภัณฑ์	0.028	0.010	0.006	-40.34	852.10	222.33	200.22	-9.94
เนื้อไก่และผลิตภัณฑ์	1.01	0.15	0.19	27.41	141,968.10	19,838.47	21,973.59	10.76
เนื้อสุกรและผลิตภัณฑ์ (พื้ต้น)	6.23	1.12	0.84	-25.24	1,374.06	228.72	180.08	-21.27
ไข่ไก่สด (ล้านฟอง)	292.06	37.18	87.71	135.92	1,162.03	150.34	398.25	164.90
นมและผลิตภัณฑ์	0.34	0.05	0.06	5.51	14,770.38	2,316.01	2,552.29	10.20
ปลาและผลิตภัณฑ์	0.90	0.15	0.12	-16.26	121,743.80	18,984.84	17,404.28	-8.33
ปลาหมึกและผลิตภัณฑ์ (พื้ต้น)	43.28	7.53	7.55	0.19	12,285.22	2,161.91	2,037.36	-5.76
กุ้งและผลิตภัณฑ์ (พื้ต้น)	148.39	25.15	24.16	-3.91	52,763.87	8,371.96	8,294.21	-0.93
ผลิตภัณฑ์จากป่า	39.18	5.59	7.48	33.83	2,919.84	401.38	340.88	-15.07

ที่มา: ศูนย์สารสนเทศการเกษตร สำนักงานเศรษฐกิจการเกษตร โดยความร่วมมือของกรมศุลกากร

หมายเหตุ: สินค้าเกษตรและผลิตภัณฑ์ หมายถึง สินค้าในพิกัดศุลกากร ตอนที่ 1-24, 35.05.10, 35.05.20, 40.01, 4002.80, 4002.91, 4002.99, 40.05, 44.03, 50.01 - 50.03, 52.01, 53.03



ผู้จัดทำ

ส่วนวิเคราะห์และประมาณการเศรษฐกิจการเกษตร

กองนโยบายและแผนพัฒนาการเกษตร

สำนักงานเศรษฐกิจการเกษตร

โทร. 0-2940-6488