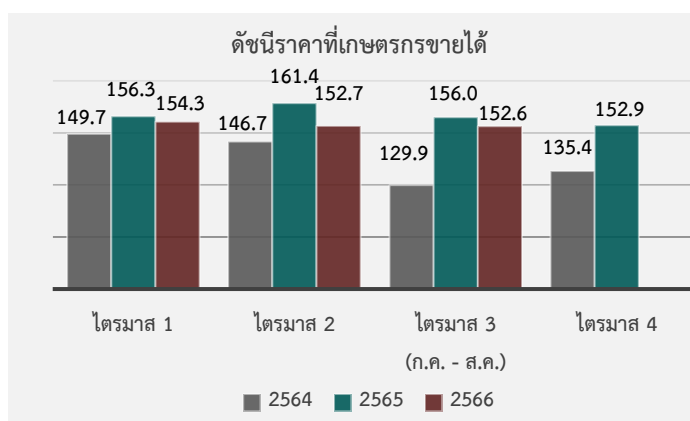
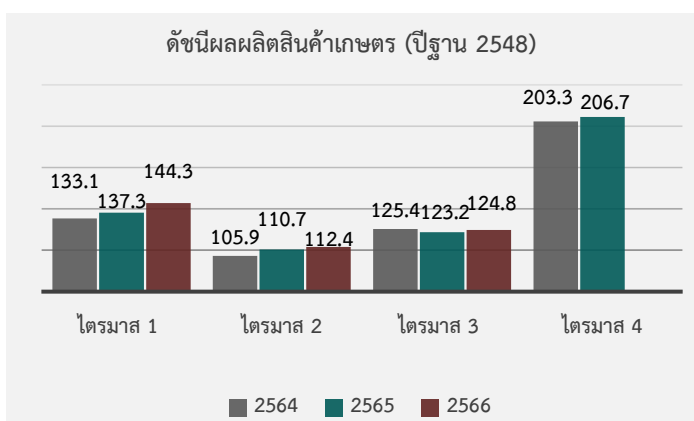


## ภาวะเศรษฐกิจการเกษตรไตรมาส 3 ปี 2566

สำนักงานเศรษฐกิจการเกษตร ได้วิเคราะห์และประมาณการภาวะเศรษฐกิจการเกษตรในไตรมาส 3 ของปี 2566 (เดือนกรกฎาคม - กันยายน) เปรียบเทียบกับช่วงเดียวกันของปี 2565 โดยมีรายละเอียดดังนี้

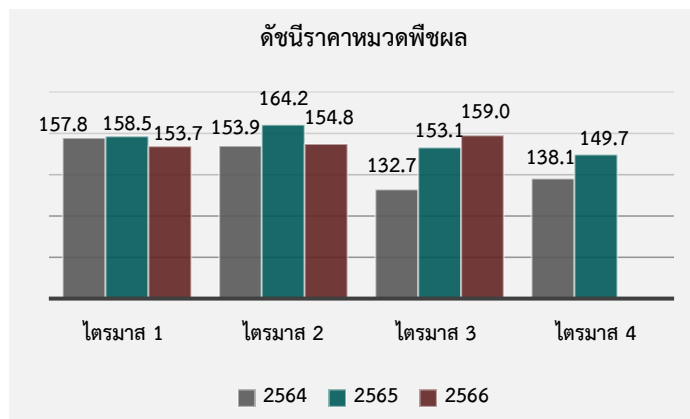
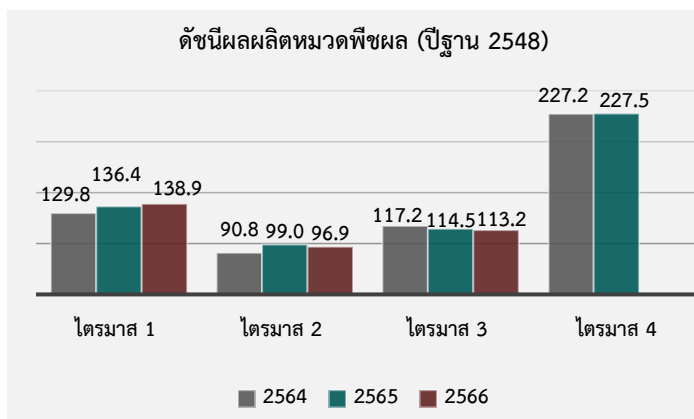
### 1. เครื่องชี้ภาวะเศรษฐกิจการเกษตร

**1.1 ดัชนีผลผลิตสินค้าเกษตรและดัชนีราคาที่เกษตรกรขายได้** ในช่วงเดือนกรกฎาคม - กันยายน 2566 ดัชนีผลผลิตสินค้าเกษตรเฉลี่ยอยู่ที่ระดับ 124.1 สูงขึ้นจากช่วงเดียวกันของปี 2565 ซึ่งอยู่ที่ระดับ 123.2 หรือสูงขึ้นร้อยละ 0.7 ส่วนดัชนีราคาสินค้าเกษตรที่เกษตรกรขายได้เฉลี่ยอยู่ที่ระดับ 153.3 ลดลงจากช่วงเดียวกันของปี 2565 ซึ่งเฉลี่ยอยู่ที่ระดับ 156.0 หรือลดลงร้อยละ 1.7



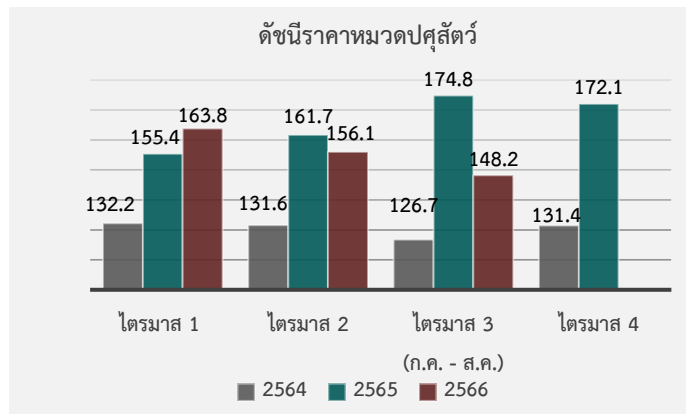
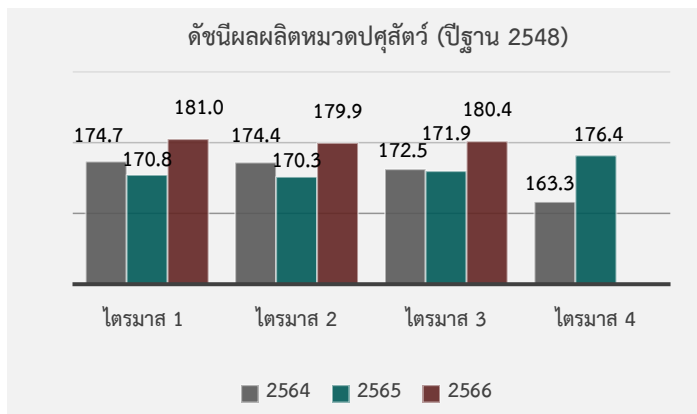
ที่มา: ศูนย์ข้อมูลเกษตรแห่งชาติ สำนักงานเศรษฐกิจการเกษตร (ข้อมูล ณ วันที่ 10 ตุลาคม 2566)

**1.2 ดัชนีผลผลิตหมวดพืชผลและดัชนีราคาหมวดพืชผลที่เกษตรกรขายได้** ในช่วงเดือนกรกฎาคม - กันยายน 2566 ดัชนีผลผลิตหมวดพืชผลเฉลี่ยอยู่ที่ระดับ 113.2 ลดลงจากช่วงเดียวกันของปี 2565 ซึ่งอยู่ที่ระดับ 114.5 หรือลดลงร้อยละ 1.1 ส่วนดัชนีราคาหมวดพืชผลที่เกษตรกรขายได้เฉลี่ยอยู่ที่ระดับ 159.0 สูงขึ้นจากช่วงเดียวกันของปี 2565 ซึ่งอยู่ที่ระดับ 153.1 หรือสูงขึ้นร้อยละ 3.9



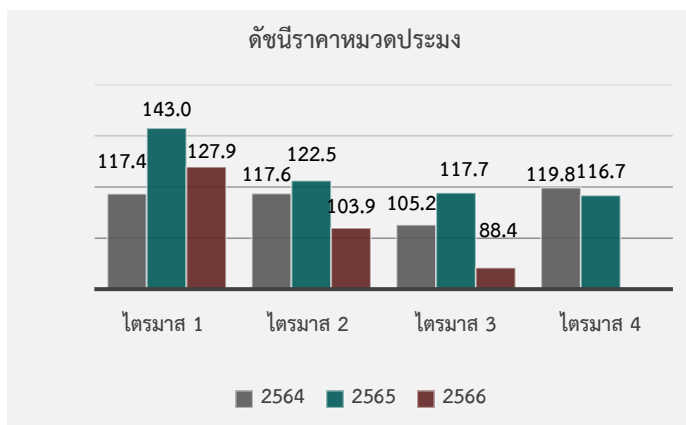
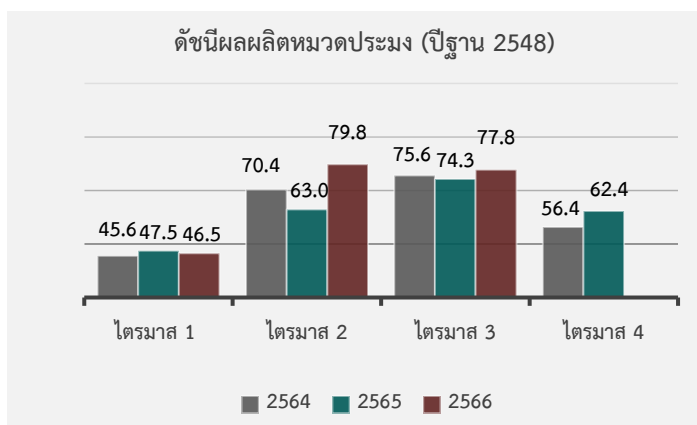
ที่มา: ศูนย์ข้อมูลเกษตรแห่งชาติ สำนักงานเศรษฐกิจการเกษตร (ข้อมูล ณ วันที่ 10 ตุลาคม 2566)

**1.3 ดัชนีผลผลิตหมวดปศุสัตว์และดัชนีราคาหมวดปศุสัตว์ที่เกษตรกรขายได้** ในช่วงเดือนกรกฎาคม - กันยายน 2566 ดัชนีผลผลิตหมวดปศุสัตว์เฉลี่ยอยู่ที่ระดับ 180.4 เพิ่มขึ้นจากช่วงเดียวกันของปี 2565 ซึ่งอยู่ที่ระดับ 171.9 หรือเพิ่มขึ้นร้อยละ 4.9 ส่วนดัชนีราคาหมวดปศุสัตว์ที่เกษตรกรขายได้เฉลี่ยอยู่ที่ระดับ 146.4 ลดลงจากช่วงเดียวกันของปี 2565 ซึ่งอยู่ที่ระดับ 174.8 หรือลดลงร้อยละ 16.2



ที่มา: ศูนย์ข้อมูลเกษตรแห่งชาติ สำนักงานเศรษฐกิจการเกษตร (ข้อมูล ณ วันที่ 10 ตุลาคม 2566)

**1.4 ดัชนีผลผลิตหมวดประมงและดัชนีราคาหมวดประมงที่เกษตรกรขายได้** ในช่วงเดือนกรกฎาคม - กันยายน 2566 ดัชนีผลผลิตหมวดประมงเฉลี่ยอยู่ที่ระดับ 77.8 เพิ่มขึ้นจากช่วงเดียวกันของปี 2565 ซึ่งอยู่ที่ระดับ 74.3 หรือเพิ่มขึ้นร้อยละ 4.7 ขณะที่ดัชนีราคาหมวดประมงที่เกษตรกรขายได้เฉลี่ยอยู่ที่ระดับ 88.4 ลดลงจากช่วงเดียวกันของปี 2565 ซึ่งอยู่ที่ระดับ 117.7 หรือลดลงร้อยละ 24.9



ที่มา: ศูนย์ข้อมูลเกษตรแห่งชาติ สำนักงานเศรษฐกิจการเกษตร (ข้อมูล ณ วันที่ 10 ตุลาคม 2566)



## 2. ภาวะเศรษฐกิจการเกษตรไตรมาส 3 ปี 2566 (เดือนกรกฎาคม - กันยายน)

ภาวะเศรษฐกิจการเกษตรในไตรมาส 3 ปี 2566 ขยายตัวร้อยละ 0.5 เมื่อเทียบกับช่วงเดียวกันของปี 2565 โดยสาขาปศุสัตว์ สาขาประมง และสาขาป่าน้ำมัน ขยายตัวเพิ่มขึ้น เนื่องจากการบริหารจัดการฟาร์มที่ดีและความต้องการบริโภคเพิ่มขึ้น ขณะที่สาขาพืช และสาขาบริการทางการเกษตร หดตัวลง เนื่องจากสภาพอากาศร้อนและแห้งแล้ง และมีปริมาณฝนน้อยกว่าปีที่ผ่านมา ส่งผลกระทบต่อการเจริญเติบโตของพืชสำคัญหลายชนิด นอกจากนี้ ราคาปัจจัยการผลิตที่สำคัญทั้งปุ๋ยเคมี น้ำมันเชื้อเพลิง และวัตถุดิบอาหารสัตว์ ยังอยู่ในระดับสูง ทำให้เกษตรกรบางส่วนปรับเปลี่ยนชนิดพืชที่ทำการเพาะปลูก ชะลอหรือลดปริมาณการผลิต ส่งผลให้ภาพรวมของภาคเกษตรขยายตัวได้ไม่มากนัก สำหรับรายละเอียดในแต่ละสาขา มีดังนี้

### 2.1 สาขาพืช

สาขาพืช ในไตรมาส 3 ปี 2566 หดตัวร้อยละ 0.5 เมื่อเทียบกับช่วงเดียวกันของปี 2565 เนื่องจากปริมาณฝนน้อยกว่าปีที่ผ่านมาและปริมาณน้ำในอ่างเก็บน้ำและแหล่งน้ำตามธรรมชาติลดลงอย่างต่อเนื่อง ประกอบกับมีช่วงอากาศร้อนยาวนานตั้งแต่ต้นปีจนถึงเดือนพฤษภาคม 2566 และภาวะฝนทิ้งช่วง ส่งผลกระทบต่อการเจริญเติบโตของพืช โดยเฉพาะข้าวนาปี ข้าวโพดเลี้ยงสัตว์ มันสำปะหลัง และสับปะรดโรงงาน ขณะที่ในพื้นที่ภาคใต้มีสภาพอากาศร้อนและแห้งแล้ง ทำให้ปาล์มน้ำมันและยางพารามีผลผลิตลดลง อย่างไรก็ตาม ข้าวนาปรังมีผลผลิตเพิ่มขึ้นจากปริมาณน้ำที่เพียงพอในช่วงเพาะปลูก และสินค้ากลุ่มผลไม้เพิ่มขึ้นจากสภาพอากาศทางภาคใต้ที่เอื้ออำนวยในช่วงการติดดอกออกผล

#### ผลผลิตพืช

- สินค้าพืชที่มีผลผลิตลดลง ได้แก่ ข้าวนาปี ข้าวโพดเลี้ยงสัตว์ มันสำปะหลัง สับปะรดโรงงาน ยางพารา ปาล์มน้ำมัน และลำไย

**ข้าวนาปี** ผลผลิตลดลง โดยผลผลิตลดลงในทุกภูมิภาค เนื่องจากในช่วงเพาะปลูกเกิดภาวะฝนทิ้งช่วงและปริมาณฝนในปีนี้น้อยกว่าปีที่ผ่านมา

**ข้าวโพดเลี้ยงสัตว์** ผลผลิตลดลง เนื่องจากเกษตรกรบางส่วนลดเนื้อที่ปลูกข้าวโพดเลี้ยงสัตว์ในช่วงไตรมาส 2 ที่ผ่านมา จากต้นทุนการผลิตที่สูงทั้งค่าปุ๋ย ค่ายาปราบศัตรูพืช และค่าเมล็ดพันธุ์ และปรับเปลี่ยนไปปลูกพืชชนิดอื่นที่ให้ผลตอบแทนสูงกว่า เช่น ข้าวนาปี อ้อยโรงงาน มันสำปะหลังโรงงาน และพืชผัก

**มันสำปะหลัง** ผลผลิตลดลง เนื่องจากเนื้อที่เก็บเกี่ยวบางส่วนในพื้นที่ภาคเหนือตอนบนและภาคตะวันออกเฉียงเหนือ ลดลงจากฝนตกหนักและอุทกภัยตั้งแต่ช่วงเดือนกันยายน 2565 ทำให้เนื้อที่ปลูกมันสำปะหลังในขณะนั้นได้รับเสียหาย ประกอบกับช่วงปลูกมันสำปะหลังประสบภาวะแล้งทำให้ต้นมันสำปะหลังเจริญเติบโตไม่เต็มที่ หัวมันมีขนาดเล็ก ส่งผลให้ผลผลิตต่อไร่ลดลง

**สับปะรดโรงงาน** ผลผลิตลดลง เนื่องจากปริมาณน้ำฝนน้อย ทำให้ต้นสับปะรดไม่สมบูรณ์และผลมีขนาดเล็กลง ขณะที่บางส่วนไม่สามารถบังคับให้ออกดอกได้ ทำให้ผลผลิตที่เก็บเกี่ยวได้ลดลง



**ยางพารา** ผลผลิตลดลง เนื่องจากแหล่งผลิตที่สำคัญทางภาคใต้ได้รับผลกระทบจากสภาพอากาศร้อนจัด ฝนทิ้งช่วง และเกิดภาวะแล้ง ประกอบกับมีการระบาดของโรคใบร่วงยางพารา ส่งผลให้ต้นยางพาราให้น้ำยางน้อยกว่าปกติ

**ปาล์มน้ำมัน** ผลผลิตลดลง เนื่องจากต้นปาล์มน้ำมันได้รับผลกระทบจากสภาพอากาศร้อน และปริมาณน้ำฝนไม่เพียงพอ ทำให้หลายสายปาล์มไม่สมบูรณ์ ส่งผลให้ผลผลิตต่อไร่ลดลง

**ลำไย** ผลผลิตลดลง เนื่องจากเกษตรกรในภาคเหนือโค่นต้นลำไยอายุมากที่ให้ผลผลิตต่ำและปรับเปลี่ยนไปปลูกยางพาราและทุเรียน ประกอบกับในช่วงเดือนธันวาคม 2565 ถึงมกราคม 2566 อากาศหนาวเย็นไม่เพียงพอ ทำให้ลำไยออกดอกได้น้อย และในช่วงติดผลเกิดภาวะฝนทิ้งช่วงและสภาพอากาศร้อนจัด ทำให้ผลหลุดร่วง ส่งผลให้ผลผลิตลดลง

- **สินค้าพืชที่มีผลผลิตเพิ่มขึ้น ได้แก่ ข้าวนาปรัง ทุเรียน มังคุด และเงาะ**

**ข้าวนาปรัง** ผลผลิตเพิ่มขึ้น เนื่องจากในช่วงเพาะปลูกมีน้ำในอ่างเก็บน้ำและแหล่งน้ำตามธรรมชาติเพียงพอ ประกอบกับราคาข้าวอยู่ในเกณฑ์ดี ทำให้เกษตรกรขยายเนื้อที่เพาะปลูกเพิ่มขึ้นในพื้นที่นาที่เคยปล่อยว่าง โดยเฉพาะในพื้นที่ภาคกลางและภาคเหนือซึ่งเป็นแหล่งผลิตหลัก

**ทุเรียน** ผลผลิตเพิ่มขึ้น เนื่องจากราคาทุเรียนในช่วงหลายปีที่ผ่านมาอยู่ในเกณฑ์ดี จึงใจให้เกษตรกรในภาคใต้ โดยเฉพาะจังหวัดชุมพร สุราษฎร์ธานี นครศรีธรรมราช และยะลา ขยายเนื้อที่ปลูกเพิ่มขึ้นแทนยางพาราและผลไม้อื่น ๆ ซึ่งต้นทุเรียนที่ปลูกในปี 2561 เริ่มให้ผลผลิตในปีนี้เป็นปีแรก ประกอบกับสภาพอากาศในช่วงต้นปีของทางภาคใต้เอื้ออำนวยให้ต้นทุเรียนออกดอกติดผลได้มากขึ้น และต้นทุเรียนได้รับน้ำเพียงพอ ทำให้มีผลผลิตเพิ่มขึ้นมาก

**มังคุด** ผลผลิตเพิ่มขึ้น เนื่องจากแหล่งสำคัญในภาคใต้มีสภาพอากาศเอื้ออำนวยต่อการออกดอกติดผลของมังคุด ประกอบกับต้นมังคุดมีการพักต้นสะสมอาหารและให้ผลน้อยในปีที่ผ่านมา ทำให้ปีนี้ให้ผลผลิตเพิ่มขึ้น

**เงาะ** ผลผลิตเพิ่มขึ้น เนื่องจากราคาสูงใจให้เกษตรกรดูแลรักษาต้นเงาะดี ประกอบกับผลผลิตเงาะในภาคใต้ออกสู่ตลาดต่อเนื่อง

### ราคาสินค้าพืช

- **ราคาสินค้าพืชที่เกษตรกรขายได้ที่มีราคาเฉลี่ยเพิ่มขึ้นในช่วงเดือนกรกฎาคม - กันยายน 2566 เมื่อเทียบกับช่วงเดียวกันของปี 2565 ได้แก่ ข้าว ข้าวโพดเลี้ยงสัตว์ มันสำปะหลัง สับปะรดโรงงาน ลำไย มังคุด และเงาะ**

**ข้าว** ราคาเพิ่มขึ้น เนื่องจากผู้บริโภคทั้งในและต่างประเทศมีความต้องการอย่างต่อเนื่อง ประกอบกับมีปริมาณผลผลิตออกสู่ตลาดลดลง

**ข้าวโพดเลี้ยงสัตว์** ราคาเพิ่มขึ้น เนื่องจากผลผลิตออกสู่ตลาดลดลงเมื่อเทียบกับช่วงเดียวกันของปีที่ผ่านมา แม้ว่าราคาข้าวโพดเลี้ยงสัตว์ในตลาดโลกจะปรับตัวลดลงแต่ราคายังคงอยู่ในระดับสูง

**มันสำปะหลัง** ราคาเพิ่มขึ้น เนื่องจากปริมาณผลผลิตลดลง ประกอบกับมีความต้องการของตลาดในประเทศและต่างประเทศอย่างต่อเนื่อง ทั้งในอุตสาหกรรมพลังงานและอุตสาหกรรมการผลิตอาหารสัตว์

**สับปะรดโรงงาน** ราคาเพิ่มขึ้น เนื่องจากปริมาณผลผลิตที่เก็บเกี่ยวได้ลดลง ประกอบกับตลาดยังมีความต้องการอย่างต่อเนื่อง โดยเฉพาะการบริโภคภายในประเทศ

**ลำไย** ราคาเพิ่มขึ้น เนื่องจากความต้องการของตลาดในประเทศเพิ่มขึ้นจากจำนวนนักท่องเที่ยวทั้งชาวไทยและชาวต่างชาติที่เพิ่มขึ้น ประกอบกับผลผลิตลำไยมีคุณภาพตรงกับตามความต้องการของตลาด



**มังคุด** ราคาเพิ่มขึ้น เนื่องจากความต้องการบริโภคของตลาดหลักอย่างจีนที่มีอย่างต่อเนื่อง

**เงาะ** ราคาเพิ่มขึ้น เนื่องจากความต้องการของตลาดในประเทศเพิ่มขึ้น และผลผลิตมีคุณภาพตามความต้องการของตลาด

● **ราคาสินค้าพืชที่เกษตรกรขายได้ที่มีราคาเฉลี่ยลดลงในช่วงเดือนกรกฎาคม - กันยายน 2566 เมื่อเทียบกับช่วงเดียวกันของปี 2565 ได้แก่ ยางพารา ปาล์มน้ำมัน และทุเรียน**

**ยางพารา** ราคาลดลง เนื่องจากสภาวะเศรษฐกิจของประเทศคู่ค้าที่สำคัญ ได้แก่ จีน และสหรัฐอเมริกา มีการชะลอตัว ทำให้ความต้องการยางพาราในตลาดโลกลดลง ส่งผลให้ราคายางพาราในตลาดซื้อขายล่วงหน้าและราคาภายในประเทศลดลง

**ปาล์มน้ำมัน** ราคาลดลง เนื่องจากราคาน้ำมันปาล์มดิบภายในประเทศเปลี่ยนแปลงตามราคาในตลาดโลกที่ปรับตัวลดลงจากการเพิ่มขึ้นของปริมาณผลผลิตปาล์มน้ำมันในประเทศอินโดนีเซียและมาเลเซีย ซึ่งเป็นผู้ผลิตหลักของโลก

**ทุเรียน** ราคาลดลง เนื่องจากผลผลิตออกสู่ตลาดเพิ่มขึ้นมาก

## การส่งออกสินค้าพืชและผลิตภัณฑ์

● **สินค้าพืชและผลิตภัณฑ์ที่มีปริมาณและมูลค่าส่งออกเพิ่มขึ้นในเดือนกรกฎาคม - สิงหาคม 2566 เมื่อเทียบกับช่วงเดียวกันของปี 2565 ได้แก่ ทุเรียนและผลิตภัณฑ์ และมังคุด** เนื่องจากคุณภาพที่ดีทำให้ความต้องการบริโภคของตลาดหลักอย่างจีนยังคงมีอย่างต่อเนื่อง

● **สินค้าพืชและผลิตภัณฑ์ที่มีปริมาณและมูลค่าส่งออกลดลงในเดือนกรกฎาคม - สิงหาคม 2566 เมื่อเทียบกับช่วงเดียวกันของปี 2565 ได้แก่ ข้าวโพดเลี้ยงสัตว์ มันสำปะหลังและผลิตภัณฑ์ น้ำตาลและผลิตภัณฑ์ ยางพารา น้ำมันปาล์ม สับปะรดและผลิตภัณฑ์ ลำไยและผลิตภัณฑ์ และเงาะและผลิตภัณฑ์**

**ข้าวโพดเลี้ยงสัตว์** ปริมาณและมูลค่าส่งออกลดลง เนื่องจากปริมาณผลผลิตที่ลดลงและยังไม่เพียงพอกับความต้องการใช้ภายในประเทศ

**มันสำปะหลังและผลิตภัณฑ์** ปริมาณและมูลค่าส่งออกลดลง เนื่องจากผลผลิตยังไม่เพียงพอต่อความต้องการใช้ในอุตสาหกรรมพลังงานและการผลิตอาหารสัตว์ในประเทศ แม้ว่าประเทศจีนซึ่งเป็นคู่ค้าหลักยังคงมีความต้องการอย่างต่อเนื่อง

**น้ำตาลและผลิตภัณฑ์** ปริมาณและมูลค่าส่งออกลดลง เนื่องจากความต้องการนำเข้าทั่วโลกชะลอตัวลง

**ยางพารา** ปริมาณและมูลค่าส่งออกลดลง เนื่องจากความต้องการยางพาราของประเทศคู่ค้าที่สำคัญ ได้แก่ จีน และสหรัฐอเมริกา ลดลงตามการชะลอตัวของภาวะเศรษฐกิจ

**น้ำมันปาล์ม** ปริมาณและมูลค่าส่งออกลดลง เนื่องจากประเทศผู้ผลิตหลัก ได้แก่ อินโดนีเซียและมาเลเซีย มีปริมาณผลผลิตเพิ่มขึ้น ขณะที่ราคาน้ำมันปาล์มในประเทศสูงกว่าราคาในตลาดโลก ทำให้ไทยไม่สามารถแข่งขันในตลาดโลกได้

**สับปะรดและผลิตภัณฑ์** ปริมาณและมูลค่าส่งออกลดลง เนื่องจากสหรัฐอเมริกาซึ่งเป็นประเทศคู่ค้าที่สำคัญ มีการชะลอคำสั่งซื้อและการนำเข้า

**ลำไยและผลิตภัณฑ์** ปริมาณและมูลค่าส่งออกลดลง เนื่องจากความต้องการของประเทศคู่ค้าที่สำคัญลดลง ได้แก่ จีน อินโดนีเซีย และมาเลเซีย

**เงาะและผลิตภัณฑ์** ปริมาณและมูลค่าส่งออกลดลง เนื่องจากความต้องการของประเทศคู่ค้าที่สำคัญลดลง ได้แก่ เวียดนาม และมาเลเซีย



- **สินค้าพืชและผลิตภัณฑ์ที่มีปริมาณส่งออกลดลงแต่มูลค่าส่งออกเพิ่มขึ้นในเดือนกรกฎาคม - สิงหาคม 2566** เมื่อเทียบกับช่วงเดียวกันของปี 2565 คือ ข้าว เนื่องจากประเทศคู่ค้าหลัก ได้แก่ สหรัฐอเมริกา และอิรัก ชะลอคำสั่งซื้อ ขณะที่อินโดนีเซียและแอฟริกาใต้ยังคงมีความต้องการซื้อข้าวของไทยอย่างต่อเนื่องเพื่อชดเชยสต็อกข้าวภายในประเทศที่ลดลง

## 2.2 สาขาปศุสัตว์

สาขาปศุสัตว์ ในไตรมาส 3 ปี 2566 ขยายตัวร้อยละ 4.8 เมื่อเทียบกับช่วงเดียวกันของปี 2565 เนื่องจากการผลิตสุกร และไก่เนื้อ เพิ่มขึ้น เป็นผลจากความต้องการบริโภคสินค้าปศุสัตว์ที่มีอย่างต่อเนื่อง ตามการฟื้นตัวของภาวะเศรษฐกิจทั้งในประเทศและต่างประเทศ ประกอบกับเกษตรกรมีการบริหารจัดการฟาร์มที่ได้มาตรฐานและมีการควบคุมเฝ้าระวังโรคระบาดอย่างต่อเนื่อง ขณะที่ต้นทุนการผลิตยังอยู่ในระดับสูง ส่งผลให้ราคาสินค้าปศุสัตว์ส่วนใหญ่ปรับตัวสูงขึ้น

### ผลผลิตปศุสัตว์

- **สินค้าปศุสัตว์ที่มีผลผลิตเพิ่มขึ้น ได้แก่ สุกร และไก่เนื้อ**

**สุกร** ผลผลิตเพิ่มขึ้น เนื่องจากการควบคุมและเฝ้าระวังโรคระบาดของกรมปศุสัตว์อย่างเข้มงวด ประกอบกับการส่งเสริมและฟื้นฟูการเลี้ยงสุกรของเกษตรกรรายย่อย ทำให้เกษตรกรมีการปรับตัวและยกระดับการเลี้ยงสุกรให้มีระบบความปลอดภัยทางชีวภาพ รวมถึงราคาพันธุ์สุกรลดลง ส่งผลให้เกษตรกรมีความเชื่อมั่นในการเลี้ยงสุกรใหม่เพิ่มขึ้น

**ไก่เนื้อ** ผลผลิตเพิ่มขึ้นเล็กน้อย เนื่องจากมีการขยายการผลิตเพื่อรองรับความต้องการบริโภคภายในประเทศที่เพิ่มขึ้น โดยเฉพาะธุรกิจอาหารและการท่องเที่ยว

- **สินค้าปศุสัตว์ที่มีผลผลิตลดลง ได้แก่ ไก่ไข่ และนํ้านมดิบ**

**ไข่ไก่** ผลผลิตลดลง เนื่องจากการปลดแม่ไก่ยืนกรงในช่วงที่ผ่านมาตามมาตรการรักษาเสถียรภาพราคาไข่ไก่ให้เหมาะสมกับความต้องการบริโภคภายในประเทศของคณะกรรมการนโยบายพัฒนาไข่ไก่และผลิตภัณฑ์ (Egg Board) ประกอบกับเกษตรกรบางรายยกเลิกการเลี้ยงไก่ไข่จากต้นทุนการผลิตที่สูง โดยเฉพาะต้นทุนอาหารสัตว์ ส่งผลให้ผลผลิตทั้งประเทศลดลง

**นํ้านมดิบ** ผลผลิตลดลง เนื่องจากเกษตรกรผู้เลี้ยงโคนมบางส่วนเลิกเลี้ยงหรือปรับลดจำนวนโคในฝูงลง รวมทั้งลดปริมาณการให้อาหารเพื่อลดภาระต้นทุนที่สูง ส่งผลให้ผลผลิตทั้งประเทศลดลง

### ราคาสินค้าปศุสัตว์

- **ราคาสินค้าปศุสัตว์ที่เกษตรกรขายได้ที่มีราคาเฉลี่ยเพิ่มขึ้นในช่วงเดือนกรกฎาคม - กันยายน 2566 เมื่อเทียบกับช่วงเดียวกันของปี 2565 ได้แก่ ไข่ไก่ และนํ้านมดิบ**

**ไข่ไก่** ราคาเพิ่มขึ้น เนื่องจากต้นทุนการผลิตที่ปรับตัวสูงขึ้น โดยเฉพาะราคาวัตถุดิบอาหารสัตว์ ค่าไฟฟ้า และค่านํ้ามันเชื้อเพลิง รวมถึงปริมาณผลผลิตไข่ไก่ที่ลดลงจากการดำเนินมาตรการรักษาเสถียรภาพราคาไข่ไก่ในประเทศ

**นํ้านมดิบ** ราคาเพิ่มขึ้น เนื่องจากการปรับเพิ่มราคากลางรับซื้อนํ้านมดิบให้สอดคล้องกับต้นทุนการผลิตที่เพิ่มขึ้น





- ราคาสินค้าปศุสัตว์ที่เกษตรกรขายได้ที่มีราคาเฉลี่ยลดลงในช่วงเดือนกรกฎาคม - กันยายน 2566 เมื่อเทียบกับช่วงเดียวกันของปี 2565 ได้แก่ สุกร และไก่เนื้อ

สุกร ราคาลดลง เนื่องจากมีผลผลิตออกสู่ตลาดมากขึ้น ประกอบกับต้นทุนราคาลูกสุกรขุนลดลง ส่งผลให้ราคาเกษตรกรขายได้ปรับตัวลดลง

ไก่เนื้อ ราคาลดลง เนื่องจากผลผลิตออกสู่ตลาดอย่างต่อเนื่อง

### การส่งออกสินค้าปศุสัตว์และผลิตภัณฑ์

- สินค้าปศุสัตว์และผลิตภัณฑ์ที่มีปริมาณและมูลค่าส่งออกเพิ่มขึ้นในเดือนกรกฎาคม - สิงหาคม 2566 เมื่อเทียบกับช่วงเดียวกันของปี 2565 ได้แก่ ไข่ไก่สด และนมและผลิตภัณฑ์

ไข่ไก่สด ปริมาณและมูลค่าส่งออกเพิ่มขึ้น เนื่องจากประเทศคู่ค้าที่สำคัญ อาทิ สิงคโปร์และฮ่องกงมีความต้องการนำเข้าไข่ไก่จากไทยเพิ่มขึ้น รวมทั้งการเปิดตลาดส่งออกไข่ไก่สดไปได้ทุกวัน ตั้งแต่วันที่ 1 มีนาคม 2566

นมและผลิตภัณฑ์ ปริมาณและมูลค่าส่งออกเพิ่มขึ้น เนื่องจากผลิตภัณฑ์นมของไทยมีคุณภาพและมาตรฐานเป็นที่ยอมรับของประเทศคู่ค้า โดยเฉพาะตลาดอาเซียน ได้แก่ ฟิลิปปินส์และกัมพูชา มีความต้องการนำเข้าจากไทยเพิ่มขึ้น

- สินค้าปศุสัตว์และผลิตภัณฑ์ที่มีปริมาณและมูลค่าส่งออกลดลงในเดือนกรกฎาคม - สิงหาคม 2566 เมื่อเทียบกับช่วงเดียวกันของปี 2565 คือ เนื้อไก่และผลิตภัณฑ์ เนื่องจากประเทศคู่ค้าสำคัญ ได้แก่ ญี่ปุ่น สหราชอาณาจักร อาเซียน จีน เกาหลีใต้ และสหภาพยุโรป ชะลอการนำเข้าเนื้อไก่และผลิตภัณฑ์จากไทย รวมถึงปัญหาการแพร่ระบาดของโรคไข้หวัดนก ทำให้หลายประเทศประกาศชะลอการนำเข้าสัตว์ปีก

- สินค้าปศุสัตว์และผลิตภัณฑ์ที่มีปริมาณส่งออกเพิ่มขึ้น แต่มูลค่าส่งออกลดลงในเดือนกรกฎาคม - สิงหาคม 2566 เมื่อเทียบกับช่วงเดียวกันของปี 2565 คือ เนื้อสุกรและผลิตภัณฑ์ เนื่องจากปริมาณผลผลิตสุกรในประเทศเพิ่มขึ้น ประกอบกับความต้องการของประเทศคู่ค้าเพิ่มขึ้น โดยส่งออกเนื้อสุกรแปรรูปไปตลาดญี่ปุ่นมากที่สุด และส่งออกเนื้อสุกรสดแช่เย็นแช่แข็งไปฮ่องกงมากที่สุด ขณะที่ราคาส่งออกลดลงตามราคาในตลาดโลก

## 2.3 สาขาประมง

สาขาประมง ในไตรมาส 3 ปี 2566 ขยายตัวร้อยละ 1.5 เมื่อเทียบกับช่วงเดียวกันของปี 2565 โดยกุ้งขาวแวนนาไมมีปริมาณผลผลิตเพิ่มขึ้น ขณะที่ปริมาณสัตว์น้ำขึ้นท่าเทียบเรือและปริมาณผลผลิตสัตว์น้ำจืดลดลง

### ผลผลิตประมง

- สินค้าประมงที่มีผลผลิตเพิ่มขึ้น คือ กุ้งขาวแวนนาไม เนื่องจากเกษตรกรมีการบริหารจัดการฟาร์มที่ดี ส่งผลให้กุ้งมีอัตราการรอดดี ประกอบกับเกษตรกรเร่งจับกุ้งเพื่อลดความเสียหายจากสภาพอากาศร้อนสลับฝนตก ซึ่งกุ้งอาจเกิดการน็อกน้ำได้ ส่งผลให้มีผลผลิตออกสู่ตลาดเพิ่มขึ้น



- **สินค้าประมงที่มีผลผลิตลดลง ได้แก่ สัตว์น้ำที่นำขึ้นท่าเทียบเรือ ปลาชนิด และปลาตุก**

สัตว์น้ำที่นำขึ้นท่าเทียบเรือ ปริมาณลดลง เนื่องจากสภาพอากาศที่แปรปรวน และราคาน้ำมันเชื้อเพลิง ซึ่งเป็นต้นทุนการผลิตหลักของการทำประมงทะเลยังคงอยู่ในระดับสูง ส่งผลให้ผู้ประกอบการประมงออกเรือจับสัตว์น้ำลดลง

**ปลาชนิดและปลาตุก** ผลผลิตลดลง เนื่องจากพื้นที่เพาะเลี้ยงในแหล่งผลิตสำคัญของภาคกลางลดลง ซึ่งเป็นผลจากปริมาณน้ำมีน้อย สภาพอากาศไม่เอื้ออำนวยต่อการเลี้ยง ประกอบกับต้นทุนอาหารสัตว์ยังคงอยู่ในระดับสูง ทำให้เกษตรกรชะลอการปล่อยลูกพันธุ์ปลาและลดรอบการเลี้ยง

## ราคาสินค้าประมง

- **ราคาสินค้าประมงที่เกษตรกรขายได้ที่มีราคาเฉลี่ยเพิ่มขึ้นในช่วงเดือนกรกฎาคม - กันยายน 2566 เมื่อเทียบกับช่วงเดียวกันของปี 2565 คือ ปลาตุก** เนื่องจากมีความต้องการของผู้บริโภคเพิ่มขึ้น จากการใช้ประกอบอาหารได้หลากหลาย

- **ราคาสินค้าประมงที่เกษตรกรขายได้ที่มีราคาเฉลี่ยลดลงในช่วงเดือนกรกฎาคม - กันยายน 2566 เมื่อเทียบกับช่วงเดียวกันของปี 2565 ได้แก่ กุ้งขาวแวนนาไม และปลานิล**

กุ้งขาวแวนนาไม ราคาลดลง เนื่องจากปริมาณผลผลิตที่ออกสู่ตลาดเพิ่มขึ้น ขณะที่ความต้องการบริโภคยังทรงตัว

ปลานิล ราคาลดลง เนื่องจากความต้องการบริโภคภายในประเทศลดลง

## การส่งออกสินค้าประมงและผลิตภัณฑ์

- **สินค้าประมงและผลิตภัณฑ์ที่มีปริมาณและมูลค่าส่งออกลดลงในเดือนกรกฎาคม - สิงหาคม 2566 เมื่อเทียบกับช่วงเดียวกันของปี 2565 ได้แก่ ปลาและผลิตภัณฑ์ ปลาหมึกและผลิตภัณฑ์ และกุ้งและผลิตภัณฑ์**

**ปลาและผลิตภัณฑ์** ปริมาณและมูลค่าส่งออกลดลง เนื่องจากประเทศคู่ค้าสำคัญ ได้แก่ ญี่ปุ่น และสหรัฐอเมริกา มีความต้องการลดลง

**ปลาหมึกและผลิตภัณฑ์** ปริมาณและมูลค่าส่งออกลดลง เนื่องจากอิตาลีซึ่งเป็นคู่ค้าสำคัญมีความต้องการนำเข้าลดลง

**กุ้งและผลิตภัณฑ์** ปริมาณและมูลค่าส่งออกลดลง เนื่องจากประเทศคู่ค้าสำคัญ อาทิ จีน ญี่ปุ่น และสหรัฐอเมริกา มีความต้องการนำเข้าลดลง ประกอบกับราคาส่งออกมีความผันผวนจากการแข่งขันของประเทศเอกวาดอร์และอินเดีย ซึ่งเป็นผู้ผลิตรายใหญ่

## 2.4 สาขาบริการทางการเกษตร

สาขาบริการทางการเกษตร ในไตรมาส 3 ปี 2566 หดตัวร้อยละ 1.0 เมื่อเทียบกับช่วงเดียวกันของปี 2565 เนื่องจากปริมาณฝนและน้ำในแหล่งน้ำต่าง ๆ น้อยกว่าปีที่ผ่านมา รวมถึงภาวะฝนทิ้งช่วง ทำให้หลายพื้นที่มีปริมาณน้ำไม่เพียงพอสำหรับการเพาะปลูกและการเจริญเติบโตของพืช เกษตรกรบางส่วนจึงงด เลื่อน หรือปรับเปลี่ยนช่วงเวลาในการเพาะปลูก ส่งผลให้กิจกรรมการจ้างบริการเตรียมดินและเก็บเกี่ยวผลผลิตพืชที่สำคัญลดลงโดยเฉพาะ ข้าวนาปี มันสำปะหลัง และข้าวโพดเลี้ยงสัตว์





## 2.5 สาขาป่าไม้

สาขาป่าไม้ ในไตรมาส 3 ปี 2566 ขยายตัวร้อยละ 2.0 เมื่อเทียบกับช่วงเดียวกันของปี 2565 เนื่องจากผลผลิตไม้ยางพารา ถ่านไม้ และรังนก เพิ่มขึ้นเป็นหลัก โดยไม้ยางพาราเพิ่มขึ้นตามพื้นที่การตัดโค่นพื้นที่สวนยางพาราเก่าและปลูกทดแทนด้วยยางพาราพันธุ์ดีหรือพืชเศรษฐกิจอื่น รวมถึงความต้องการที่เพิ่มขึ้นของตลาดจีนเพื่อนำไปใช้ในอุตสาหกรรมเฟอร์นิเจอร์และการก่อสร้าง ถ่านไม้เพิ่มขึ้นตามการขยายตัวของธุรกิจบริการภายในประเทศ โดยเฉพาะธุรกิจร้านอาหารและธุรกิจโรงแรมที่มีการขยายตัวได้ดี รวมทั้งความต้องการของตลาดจีน ญี่ปุ่น และเกาหลีใต้ ที่เพิ่มขึ้น สำหรับรังนกเพิ่มขึ้นจากความต้องการของตลาดจีนที่มีอย่างต่อเนื่อง ในขณะที่ไม้ยูคาลิปตัสลดลงจากความต้องการใช้ภายในประเทศ โดยเฉพาะอุตสาหกรรมการผลิตเยื่อกระดาษ และการส่งออกไปยังจีนและญี่ปุ่นที่ลดลง ส่วนครึ่งลดลง เนื่องจากได้รับผลกระทบจากสภาพอากาศที่แห้งแล้ง ไม้เอื้ออำนวยต่อการเจริญเติบโต

## 3. แนวโน้มภาวะเศรษฐกิจการเกษตรปี 2566

แนวโน้มเศรษฐกิจการเกษตรในปี 2566 คาดว่าจะขยายตัวอยู่ในช่วงร้อยละ 1.5 – 2.5 เมื่อเทียบกับปี 2565 โดยปัจจัยสนับสนุนที่ทำให้ภาคเกษตรในภาพรวมขยายตัวได้ อาทิ การดำเนินนโยบายและมาตรการของภาครัฐอย่างต่อเนื่อง ความร่วมมือในการบริหารจัดการสินค้าเกษตรให้สอดคล้องกับความต้องการของตลาด การส่งเสริมการใช้เทคโนโลยีในการผลิต สนับสนุนการรวมกลุ่มทำการผลิต การแปรรูป และพัฒนาคุณภาพสินค้าเกษตรให้ได้มาตรฐานเป็นที่ยอมรับของผู้บริโภค การเฝ้าระวัง เตือนภัย และบริหารจัดการน้ำทั้งระบบ รวมทั้งการเพิ่มช่องทางให้เกษตรกรสามารถเข้าถึงข้อมูลข่าวสารเพื่อการวางแผนและตัดสินใจได้อย่างทันที่ นอกจากนี้ การขยายตัวอย่างต่อเนื่องของการบริโภคในประเทศ ภาคบริการและการท่องเที่ยว ส่งผลให้มีความต้องการสินค้าเกษตรและอาหารเพิ่มขึ้น อย่างไรก็ตาม ยังมีปัจจัยเสี่ยงที่ต้องติดตามเฝ้าระวัง อาทิ อิทธิพลของลมมรสุมที่ทำให้ฝนตกหนักถึงหนักมากในบางพื้นที่ ปรากฏการณ์เอลนีโญที่อาจรุนแรงขึ้นในช่วงปลายปี ความแปรปรวนของสภาพอากาศ การระบาดของโรคและแมลง อาจสร้างความเสียหายต่อผลผลิตทางการเกษตร รวมทั้งต้นทุนการผลิตที่ยังคงอยู่ในระดับสูง ส่งผลต่อการลงทุนและกำลังซื้อของเกษตรกร ความขัดแย้งระหว่างรัสเซียและยูเครน และการสู้รบในตะวันออกกลาง อาจส่งผลให้เศรษฐกิจโลกไม่สามารถฟื้นตัวได้ตามที่คาดการณ์ไว้

## 4 แนวทางขับเคลื่อนการพัฒนาภาคเกษตร

การขับเคลื่อนการพัฒนาภาคเกษตรมุ่งเน้นการสร้างความเข้มแข็งให้กับเกษตรกรเพื่อเพิ่มศักยภาพในการผลิต เพิ่มมูลค่าให้กับสินค้าเกษตร ทำการเกษตรที่เป็นมิตรกับสิ่งแวดล้อม รวมทั้งเตรียมพร้อมเพื่อรองรับการเปลี่ยนแปลงและความท้าทายในอนาคตภายใต้ข้อจำกัดและโอกาสหลายด้าน ซึ่งมีการดำเนินการ ดังนี้

### 1) บริหารจัดการน้ำอย่างมีประสิทธิภาพ และเตรียมการรองรับสถานการณ์น้ำท่วมและภัยแล้ง

1.1 ) **น้ำท่วม** การเฝ้าระวัง เตือนภัย การสนับสนุนเครื่องมือ อุปกรณ์ เพื่อช่วยเหลือผู้ประสบอุทกภัย และบริหารจัดการน้ำ รวมทั้งการเพิ่มช่องทางให้เกษตรกรสามารถเข้าถึงข้อมูลข่าวสารเพื่อการวางแผนและตัดสินใจได้อย่างทันท่วงที

1.2) **ปรากฏการณ์เอลนีโญ** ที่มีแนวโน้มเกิดรุนแรงและยาวนานขึ้น โดยการเพิ่มพื้นที่กักเก็บน้ำและอุปกรณ์สำหรับเก็บน้ำ เชื่อมโยงการทำงานทั้งระดับพื้นที่และส่วนกลางเพื่อบริหารจัดการน้ำให้เหมาะสมในแต่ละพื้นที่ และมีน้ำเพียงพอสำหรับใช้ในการอุปโภคบริโภคและทำการเกษตร เพิ่มการสื่อสารข้อมูลข่าวสารและการเตือนภัย เพื่อสร้างความเข้าใจร่วมกันได้อย่างทั่วถึง มีการวางแผนการผลิตและการใช้น้ำอย่างเหมาะสม รวมทั้งมีแผนรองรับสถานการณ์การเปลี่ยนแปลงที่อาจเกิดขึ้นทั้งด้านการป้องกันและบรรเทาปัญหา

2) **การเตรียมพร้อมรับมือกับภัยพิบัติต่าง ๆ ที่อาจจะเกิดขึ้นในอนาคต** โดยการประยุกต์ใช้เทคโนโลยีสมัยใหม่และพัฒนาระบบการประกันภัยภาคเกษตร เพื่อเป็นเครื่องมือในการบริหารจัดการความเสี่ยงที่ช่วยให้เกษตรกรมีรายได้ที่แน่นอน โดยความรุนแรงของผลกระทบที่เกษตรกรได้รับจากภัยพิบัติทางธรรมชาติ สามารถสร้างความเสียหายต่อผลผลิตทางการเกษตร ส่งผลกระทบต่อรายได้และความเป็นอยู่ของเกษตรกรอย่างหลีกเลี่ยงไม่ได้ จึงจำเป็นต้องประยุกต์ใช้เทคโนโลยีสมัยใหม่มาใช้เป็นเครื่องมือในการพัฒนาระบบประกันภัยภาคเกษตรไม่ว่าจะเป็นอินเทอร์เน็ตของสรรพสิ่ง (Internet of Things: IoT) เทคโนโลยีภูมิสารสนเทศ (Geographic Information System: GIS) และแบบจำลองการวิเคราะห์ความเสี่ยงภัยทางธรรมชาติในเชิงพื้นที่ (Disaster Risk Analysis Model) เพื่อพัฒนาระบบการเตือนภัยล่วงหน้า (Advanced Warning System) เพื่อลดความเสี่ยงจากผลกระทบของภัยพิบัติทางธรรมชาติอย่างมีประสิทธิภาพ ตอบสนองความต้องการของเกษตรกร และตอบโจทย์ความท้าทายในการพัฒนาผลิตภัณฑ์ประกันภัยรูปแบบใหม่

3) **การทำเกษตรที่เป็นมิตรกับสิ่งแวดล้อม และเตรียมการรองรับข้อกำหนดทางการค้าด้านสิ่งแวดล้อม** โดยสร้างความเข้าใจและส่งเสริมองค์ความรู้ให้เกษตรกรนำไปใช้ในการจัดการพื้นที่และปรับกระบวนการผลิตสินค้าเกษตรให้เป็นมิตรกับสิ่งแวดล้อม (Go Green) ลดก๊าซเรือนกระจก และสามารถสร้างรายได้ให้เกษตรกร อาทิ ปรับเปลี่ยนวิธีการปลูกข้าวให้ใช้น้ำน้อย ลดการเผาตอซัง เพิ่มพื้นที่ปลูกไม้ยืนต้น ซึ่งสามารถประเมินคาร์บอนเครดิตและขายเป็นรายได้อีกทางหนึ่ง รวมถึงการปรับตัวและเตรียมพร้อมสำหรับมาตรการด้านสิ่งแวดล้อมของประเทศคู่ค้า และข้อกำหนดทางการค้าในอนาคต เพื่อเพิ่มโอกาสในการแข่งขันให้กับธุรกิจเกษตรและอาหาร

4) การยกระดับสินค้าเกษตรให้มีคุณภาพ ปลอดภัย และต่อยอดสู่เกษตรมูลค่าสูง โดยปรับการผลิตให้มีความปลอดภัย มีการดูแลและการเก็บเกี่ยวที่ดี สินค้าเกษตรได้รับการรับรองมาตรฐานเกษตรปลอดภัยหรือเกษตรอินทรีย์ ปรับการผลิตจากที่เป็นวัตถุดิบหรือสินค้าแปรรูปขั้นต้นไปสู่การผลิตที่เน้นคุณภาพ เพิ่มการแปรรูปและสร้างสรรค์ผลิตภัณฑ์ใหม่ พัฒนาสินค้าเกษตรที่เป็นอัตลักษณ์ สินค้าเพื่อสุขภาพ พัฒนาแบรนด์และบรรจุภัณฑ์ที่น่าสนใจ เป็นที่ยอมรับและเข้าถึงผู้บริโภค รวมทั้งมีระบบตรวจสอบย้อนกลับ เพื่อสร้างความเชื่อมั่นให้กับผู้บริโภค ซึ่งสามารถเพิ่มมูลค่าให้กับสินค้าและส่งผลให้มีรายได้เพิ่มขึ้น

## 5) การรวมกลุ่มและเชื่อมโยงเครือข่ายการผลิตและการตลาด รวมทั้งต่อยอดการผลิตสินค้าเกษตรสู่อุตสาหกรรมอนาคต

- ส่งเสริมการรวมกลุ่มและพัฒนาเครือข่ายเกษตรกรให้มีการแลกเปลี่ยนข้อมูลการผลิต การตลาด เทคโนโลยี และเข้าถึงความต้องการของตลาด เพื่อสร้างความเข้มแข็งให้กับเกษตรกรและสถาบันเกษตรกรให้สามารถพึ่งพาตนเองได้ มีอำนาจต่อรองในการซื้อขายมากขึ้น เพิ่มช่องทางการตลาดทั้งออนไลน์และออฟไลน์ บริหารจัดการสินค้าเกษตรให้ออกสู่ตลาดอย่างเหมาะสม พัฒนาระบบโลจิสติกส์ที่เชื่อมโยงตลอดโซ่อุปทาน เพื่อรักษาคุณภาพสินค้าเกษตรตั้งแต่ต้นทางจนถึงผู้บริโภค

- นำผลผลิตทางการเกษตรไปเป็นวัตถุดิบตั้งต้นในการแปรรูปเป็นผลิตภัณฑ์ และใช้ในอุตสาหกรรมต่าง ๆ อาทิ สมุนไพรแปรรูป ผลิตภัณฑ์อาหารแปรรูปที่ใช้โปรตีนทางเลือก อาหารทางการแพทย์ ผลิตภัณฑ์อาหารเพื่อสุขภาพ อาหารฟังก์ชัน (Functional Food) อุตสาหกรรมชีวภาพ เช่น เชื้อเพลิงชีวภาพ และเคมีชีวภาพ อุตสาหกรรมยาและเวชภัณฑ์ การผลิตสารสกัดจากวัตถุดิบธรรมชาติ และสารออกฤทธิ์ (Active Ingredient) จากวัตถุดิบทางธรรมชาติ เพื่อเพิ่มมูลค่าสินค้าเกษตร และตอบสนองพฤติกรรมผู้บริโภคที่เปลี่ยนแปลงไป รวมทั้งสามารถรองรับผลผลิตทางการเกษตรที่มีจำนวนมากได้



## ตารางที่ 1 อัตราการเติบโตของภาคเกษตร

หน่วย: ร้อยละ

| สาขา              | ไตรมาส 3/2566<br>(เดือนกรกฎาคม - กันยายน 2566) |
|-------------------|--|
| ภาคเกษตร          | 0.5  |
| พืช               | -0.5   |
| ปศุสัตว์          | 4.8  |
| ประมง             | 1.5  |
| บริการทางการเกษตร | -1.0   |
| ป่าไม้            | 2.0  |

ที่มา: กองนโยบายและแผนพัฒนาการเกษตร สำนักงานเศรษฐกิจการเกษตร  
(ประมาณการ ณ เดือนกันยายน 2566)

## ตารางที่ 2 ผลผลิตสินค้าเกษตรที่สำคัญ (ปีปฏิทิน)

หน่วย: ล้านตัน

| สินค้า                   | ไตรมาส 3<br>(เดือนกรกฎาคม - กันยายน) |           | อัตราการเปลี่ยนแปลง<br>(ร้อยละ) |
|--------------------------|--------------------------------------|-----------|---------------------------------|
|                          | ปี 2565**                            | ปี 2566** |                                 |
| ข้าวนาปี                 | 4.44                                 | 4.28      | -3.62                           |
| ข้าวนาปรัง               | 0.25                                 | 0.32      | 28.43                           |
| ข้าวโพดเลี้ยงสัตว์       | 0.77                                 | 0.68      | -11.34                          |
| มันสำปะหลัง              | 2.21                                 | 2.00      | -9.65                           |
| สับปะรดโรงงาน            | 0.28                                 | 0.18      | -34.53                          |
| ยางพารา                  | 1.38                                 | 1.37      | -0.74                           |
| ปาล์มน้ำมัน              | 5.01                                 | 4.20      | -16.08                          |
| ลำไย (พื้ต้น)            | 769.517                              | 658.596   | -14.41                          |
| ทุเรียน (พื้ต้น)         | 247.83                               | 372.53    | 50.31                           |
| มังคุด (พื้ต้น)          | 26.63                                | 109.66    | 311.86                          |
| เงาะ (พื้ต้น)            | 49.72                                | 83.70     | 68.33                           |
| ไก่เนื้อ (ล้านตัว)       | 478.48                               | 483.26    | 1.00                            |
| สุกรมีชีวิต (ล้านตัว)    | 3.98                                 | 4.39      | 10.25                           |
| ไข่ไก่ (ล้านฟอง)         | 3,846.31                             | 3,806.70  | -1.03                           |
| น้ำนมดิบ                 | 0.28                                 | 0.27      | -2.88                           |
| กุ้งขาวแวนนาไม* (พื้ต้น) | 47.30                                | 50.68     | 7.15                            |

ที่มา: ศูนย์สารสนเทศการเกษตร สำนักงานเศรษฐกิจการเกษตร

\* กรมประมง (ข้อมูลผลผลิตตามใบอนุญาตเคลื่อนย้ายสัตว์น้ำ (Movement Document: MD)

(เดือนกรกฎาคม - สิงหาคม 2566)

หมายเหตุ: \*\* ข้อมูลพยากรณ์ ณ เดือนกันยายน 2566

## ตารางที่ 3 ราคาสินค้าเกษตรที่เกษตรกรขายได้

หน่วย: บาท/กิโลกรัม

| สินค้า                                     | ปี 2565 |           | ปี 2566   | อัตรา<br>การเปลี่ยนแปลง<br>(ร้อยละ) |
|--|---------|-----------|-----------|-------------------------------------|
|  | ทั้งปี  | ก.ค.-ก.ย. | ก.ค.-ก.ย. |                                     |
| ข้าวเปลือกเจ้า ความชื้น 15% (บาท/ตัน)      | 8,997   | 9,113     | 11,821    | 29.71                               |
| ข้าวเปลือกเจ้านาปี 15% (บาท/ตัน)           | 9,083   | 9,158     | 12,666    | 38.31                               |
| ข้าวเปลือกเจ้านาปรังความชื้น 15% (บาท/ตัน) | 8,754   | 9,070     | 11,006    | 21.35                               |
| ข้าวนาปีหอมมะลิ (บาท/ตัน)                  | 13,281  | 13,630    | 14,917    | 9.44                                |
| ข้าวโพดเลี้ยงสัตว์ ความชื้น 14.5%          | 10.11   | 9.49      | 9.61      | 1.31                                |
| หัวมันสำปะหลังสดคละ                        | 2.39    | 2.70      | 2.84      | 5.41                                |
| สับปะรดปัตตาเวียส่งโรงงาน                  | 6.55    | 6.85      | 8.41      | 22.78                               |
| ยางแผ่นดิบ ชั้น 3                          | 51.67   | 50.64     | 43.59     | -13.94                              |
| ผลปาล์มน้ำมันทั้งทะลายคละ                  | 7.89    | 6.10      | 5.29      | -13.29                              |
| ลำไยเกรด A                                 | 20.00   | 20.88     | 32.37     | 54.98                               |
| ทุเรียนหมอนทองคละ                          | 103.35  | 107.04    | 103.69    | -3.13                               |
| มังคุดคละ                                  | 55.70   | 18.00     | 22.88     | 27.12                               |
| เงาะโรงเรียนคละ                            | 23.79   | 26.14     | 30.88     | 18.11                               |
| ไก่อุ่นพันธุ์เนื้อ                         | 44.00   | 47.64     | 43.68     | -8.32                               |
| สุกรพันธุ์ลูกผสม น้ำหนัก 100 กก. ขึ้นไป    | 99.46   | 103.98    | 70.32     | -32.37                              |
| ไข่ไก่สดคละ (บาท/ร้อยฟอง)                  | 328     | 338       | 364       | 7.68                                |
| น้ำมันดิบ                                  | 18.42   | 18.42     | 19.51     | 5.94                                |
| กุ้งขาวแวนนาไม ขนาด 70 ตัว/กก.             | 152     | 143       | 108       | -24.88                              |
| ปลานิลขนาดกลาง                             | 62.12   | 63.26     | 54.68     | -13.56                              |
| ปลาดุกบิ๊กอุย ขนาด 2-4 ตัว/กก.             | 57.21   | 58.09     | 61.46     | 5.79                                |

ที่มา: ศูนย์สารสนเทศการเกษตร สำนักงานเศรษฐกิจการเกษตร



**ตารางที่ 4 ปริมาณและมูลค่าการส่งออกสินค้าเกษตรและผลิตภัณฑ์ที่สำคัญ**

| สินค้า                         | ปริมาณ (ล้านบาท) |           |         |               | มูลค่า (ล้านบาท) |            |            |               |
|--------------------------------|------------------|-----------|---------|---------------|------------------|------------|------------|---------------|
|                                | ปี 2565          |           | ปี 2566 | % $\Delta$    | ปี 2565          |            | ปี 2566    | % $\Delta$    |
|                                | ทั้งปี           | ก.ค.-ส.ค. | ทั้งปี  |               | ก.ค.-ส.ค.        |            |            |               |
| <b>สินค้าเกษตรและผลิตภัณฑ์</b> | -                | -         | -       |               | 1,816,432.83     | 321,347.71 | 284,823.65 | <b>-11.37</b> |
| ข้าวรวม                        | 7.69             | 1.27      | 1.23    | <b>-2.44</b>  | 138,451.76       | 22,711.84  | 24,843.55  | <b>9.39</b>   |
| ข้าวโพดเลี้ยงสัตว์ (พื้ต้น)    | 0.98             | 0.15      | 0.03    | <b>-80.38</b> | 11.17            | 1.32       | 0.45       | <b>-66.02</b> |
| มันสำปะหลังและผลิตภัณฑ์        | 9.73             | 1.15      | 0.98    | <b>-15.26</b> | 116,794.33       | 16,324.58  | 13,577.76  | <b>-16.83</b> |
| น้ำตาลและผลิตภัณฑ์             | 7.68             | 1.76      | 1.28    | <b>-27.15</b> | 131,497.69       | 31,120.94  | 25,435.66  | <b>-18.27</b> |
| ยางพารา                        | 4.58             | 0.79      | 0.60    | <b>-23.41</b> | 281,178.50       | 50,495.54  | 30,659.55  | <b>-39.28</b> |
| น้ำมันปาล์ม                    | 1.10             | 0.14      | 0.03    | <b>-78.51</b> | 51,360.85        | 6,051.93   | 1,080.47   | <b>-82.15</b> |
| สับปะรดและผลิตภัณฑ์            | 0.51             | 0.08      | 0.06    | <b>-22.27</b> | 23,868.94        | 3,910.77   | 2,738.03   | <b>-29.99</b> |
| ลำไยและผลิตภัณฑ์               | 0.64             | 0.14      | 0.08    | <b>-40.35</b> | 25,808.21        | 5,600.51   | 4,256.75   | <b>-23.99</b> |
| ทุเรียนและผลิตภัณฑ์            | 0.92             | 0.15      | 0.20    | <b>30.66</b>  | 125,787.22       | 21,559.71  | 30,031.72  | <b>39.30</b>  |
| มังคุด                         | 0.21             | 0.01      | 0.06    | <b>577.56</b> | 13,558.19        | 481.81     | 3,320.67   | <b>589.20</b> |
| เงาะและผลิตภัณฑ์               | 0.028            | 0.005     | 0.003   | <b>-43.97</b> | 852.10           | 211.05     | 186.48     | <b>-11.64</b> |
| เนื้อไก่และผลิตภัณฑ์           | 1.011            | 0.183     | 0.179   | <b>-2.06</b>  | 141,968.10       | 27,449.42  | 23,952.15  | <b>-12.74</b> |
| เนื้อสุกรและผลิตภัณฑ์ (พื้ต้น) | 6.23             | 0.89      | 1.09    | <b>22.47</b>  | 1,374.06         | 217.29     | 210.81     | <b>-2.98</b>  |
| ไข่ไก่สด (ล้านฟอง)             | 292.06           | 45.95     | 66.04   | <b>43.71</b>  | 1,162.03         | 174.83     | 297.02     | <b>69.89</b>  |
| นมและผลิตภัณฑ์                 | 0.336            | 0.056     | 0.063   | <b>12.26</b>  | 14,770.38        | 2,477.53   | 2,935.68   | <b>18.49</b>  |
| ปลาและผลิตภัณฑ์                | 0.90             | 0.15      | 0.13    | <b>-14.39</b> | 121,743.80       | 21,587.92  | 18,127.04  | <b>-16.03</b> |
| ปลาหมึกและผลิตภัณฑ์ (พื้ต้น)   | 43.28            | 6.76      | 5.81    | <b>-14.03</b> | 12,285.22        | 1,975.46   | 1,560.32   | <b>-21.01</b> |
| กุ้งและผลิตภัณฑ์ (พื้ต้น)      | 148.39           | 25.00     | 24.67   | <b>-1.33</b>  | 52,763.87        | 9,256.20   | 7,849.65   | <b>-15.20</b> |
| ผลิตภัณฑ์จากป่า                | 39.18            | 7.67      | 14.73   | <b>92.09</b>  | 2,919.84         | 454.00     | 338.57     | <b>-25.43</b> |

ที่มา: ศูนย์สารสนเทศการเกษตร สำนักงานเศรษฐกิจการเกษตร โดยความร่วมมือของกรมศุลกากร

หมายเหตุ: สินค้าเกษตรและผลิตภัณฑ์ หมายถึง สินค้าในพิกัดศุลกากร ตอนที่ 1-24, 35.05.10, 35.05.20, 40.01, 4002.80, 4002.91, 4002.99, 40.05, 44.03, 50.01 - 50.03, 52.01, 53.03



ผู้จัดทำ

ส่วนวิเคราะห์และประมาณการเศรษฐกิจการเกษตร

กองนโยบายและแผนพัฒนาการเกษตร

สำนักงานเศรษฐกิจการเกษตร

โทร. 0 2940 6488