



การติดตามโครงการภายใต้แผนงาน บูรณาการพัฒนาและส่งเสริมเศรษฐกิจฐานราก ประจำปีงบประมาณ พ.ศ. 2566



รอบ 9 เดือน
(ข้อมูลสะสมตั้งแต่วันที่ 1 ตุลาคม 2565 - 30 มิถุนายน 2566)
(Infographic)

ศูนย์ประเมินผล สำนักงานเศรษฐกิจการเกษตร



สารบัญ

	หน้า
โครงการภายใต้แผนงานบูรณาการพัฒนาและส่งเสริมเศรษฐกิจฐานราก (ภาพรวม)	1
<u>แนวทางที่ 1 พัฒนาศักยภาพประชาชนกลุ่มเป้าหมาย (ต้นทาง)</u>	2
1. โครงการบริหารจัดการที่ดินทำกินแก่เกษตรกรรายย่อยและผู้ด้อยโอกาส	3
2. โครงการจัดทำแผนพัฒนาอาชีพในระดับตำบล	4
3. โครงการศูนย์เรียนรู้การเพิ่มประสิทธิภาพการผลิตสินค้าเกษตร	5
4. โครงการส่งเสริมการปลูกไม้มีค่าเป็นพืชเศรษฐกิจ	6
5. โครงการส่งเสริมและพัฒนาอาชีพเพื่อแก้ไขปัญหาที่ดินทำกินของเกษตรกร	7
6. โครงการพัฒนาศักยภาพกระบวนการผลิตสินค้าเกษตร	8
7. โครงการพัฒนาเกษตรกรปราดเปรื่อง (Smart Farmer)	9
<u>แนวทางที่ 2 ยกกระดับความสามารถในการดำเนินธุรกิจ (กลางทาง)</u>	10
8. โครงการสร้างความเข้มแข็งกลุ่มการผลิตด้านการเกษตร	11
9. โครงการยกระดับศักยภาพเกษตรกรรุ่นใหม่และผู้ประกอบการ/วิสาหกิจชุมชนในการผลิตสินค้าชุมชน	12
10. โครงการส่งเสริมการแปรรูปสินค้าเกษตรในระดับชุมชน	13
11. โครงการพัฒนาผลิตภัณฑ์สินค้าชุมชน	14
<u>แนวทางที่ 3 สร้างสภาพแวดล้อมและกลไกส่งเสริมการพัฒนาเศรษฐกิจฐานราก (ปลายทาง)</u>	15
12. โครงการส่งเสริมการพัฒนาระบบตลาดภายในสำหรับสินค้าเกษตร	16
13. โครงการส่งเสริมการพัฒนากลไกและโครงสร้างดูดซับมูลค่าทางเศรษฐกิจและการกระจายรายได้ กลับสู่ท้องถิ่น	17
14. โครงการติดตามประเมินผลภายใต้แผนงานบูรณาการพัฒนาและส่งเสริมเศรษฐกิจฐานราก	18



โครงการภายใต้แผนงานบูรณาการพัฒนาและส่งเสริมเศรษฐกิจฐานราก ประจำปีงบประมาณ พ.ศ. 2566 (ภาพรวม)



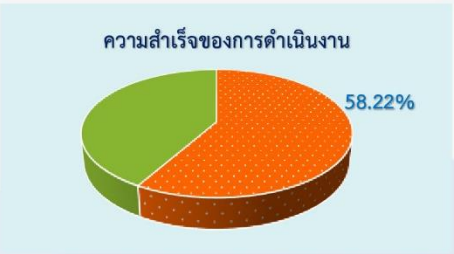
วัตถุประสงค์: เพื่อพัฒนาศักยภาพของประชาชนผู้มีรายได้น้อยให้มีรายได้สูงขึ้น

เป้าหมาย: ครอบคลุมพื้นที่ดำเนินงานโครงการ 14 โครงการ

งบประมาณ: จำนวนทั้งสิ้น 1,444.3502 ล้านบาท

หน่วยงานรับผิดชอบ: กษ. (สศก.)

หน่วยงานที่เกี่ยวข้อง: กษ. มท. ทส. พณ. อว. ตส. และ สกช.



ผลการเบิกจ่ายรายกระทรวง

			
370.0634 ลบ. 79.89 %	231.0855 ลบ. 41.90 %	51.4626 ลบ. 43.99 %	86.9713 ลบ. 80.33 %
			
23.4115 ลบ. 59.42 %	21.0000 ลบ. 100.00 %	18.9200 ลบ. 100.00 %	3.0000 ลบ. 100.00 %



<p>1. พัฒนาศักยภาพกลุ่มเป้าหมาย (ต้นทาง)</p> <p>สนับสนุนการเข้าถึงปัจจัยการผลิต 23,071 ราย (96.13%)</p> <p>สร้างโอกาสในการประกอบอาชีพ 80,306 ราย (72.67%)</p>	<p>2. ยกระดับความสามารถในการดำเนินธุรกิจ (กลางทาง)</p> <p>พัฒนาความเข้มแข็งของกลุ่มการผลิต 591 กลุ่ม (95.17%)</p> <p>พัฒนาผู้ประกอบการ 1,500 ราย (39.47%)</p> <p>พัฒนาผลิตภัณฑ์ 1,898 ผลิตภัณฑ์ (40.22%)</p>	<p>3. สร้างสภาพแวดล้อมและกลไกส่งเสริมการพัฒนาเศรษฐกิจฐานราก (ปลายทาง)</p> <p>พัฒนาช่องทางการตลาด 8 ช่องทาง (13.79%)</p> <p>รายได้จากการจำหน่ายสินค้าชุมชน รอบ 9 เดือน มูลค่า 3,553.0498 ล้านบาท</p>
--	---	--

ข้อค้นพบ

- ▶ งบประมาณ (1) ได้รับจัดสรรเป็นรายงวด ไม่สอดคล้องกับช่วงเวลาในการดำเนินกิจกรรมของโครงการ (2) การเบิกจ่ายงบประมาณค่อนข้างน้อยในหลายหน่วยงาน
- ▶ โครงการที่มีกระบวนการจัดซื้อ - จัดจ้าง ใช้ระยะเวลาในการดำเนินการค่อนข้างนาน ส่งผลให้การดำเนินงานไม่เป็นไปตามแผนที่กำหนดไว้

ข้อเสนอแนะ

- ▶ เร่งรัดการเบิกจ่ายงบประมาณในหน่วยงานที่มีการเบิกจ่ายน้อยและหน่วยงานควรมีการวางแผนในการดำเนินกิจกรรมให้สอดคล้องกับการจัดสรรงบประมาณ
- ▶ โครงการที่มีกระบวนการจัดซื้อ - จัดจ้าง ควรมีการเตรียมความพร้อมล่วงหน้าหรือปรับเปลี่ยนวิธีดำเนินการให้สามารถดำเนินกิจกรรมต่าง ๆ ให้สำเร็จและบรรลุวัตถุประสงค์โครงการตามแผนที่กำหนด

แนวทางที่ 1 พัฒนาศักยภาพประชาชนกลุ่มเป้าหมาย (ต้นทาง)



1. โครงการบริหารจัดการที่ดินทำกินแก่เกษตรกรรายย่อยและผู้ด้อยโอกาส



วัตถุประสงค์โครงการ: 1) ปรับปรุงเกี่ยวกับสิทธิและการถือครองที่ดินเพื่อเกษตรกร

2) เพื่อให้เกษตรกรมีโอกาสเป็นเจ้าของที่ดินหรือมีที่ดินสำหรับประกอบอาชีพเกษตรกรเป็นของตนเอง

3) เพื่อให้บริการเกษตรกรหลังจากได้รับหนังสืออนุญาตให้เข้าทำประโยชน์ในเขตปฏิรูปที่ดิน ส.ป.ก. 4 - 01

เป้าหมาย: 1) กิจกรรมจัดที่ดินโดยเกษตรกรได้รับสิทธิเข้าทำประโยชน์ในเขตปฏิรูปที่ดิน 72 จังหวัด จำนวน 24,000 ราย

2) กิจกรรมศูนย์บริการประชาชน ประชาชนและเกษตรกรในเขตปฏิรูปที่ดิน 72 จังหวัด จำนวน 180,000 ราย

งบประมาณ: 147.9090 ล้านบาท

หน่วยงานรับผิดชอบ: สำนักงานการปฏิรูปที่ดินเพื่อเกษตรกร

การติดตาม: สอบถามเจ้าหน้าที่และสัมภาษณ์เกษตรกรในพื้นที่ 6 จังหวัด ได้แก่ เชียงใหม่ พะเยา น่าน

พิจิตร นครสวรรค์ สระแก้ว และปราจีนบุรี

สาระสำคัญของโครงการ

ผลการเบิกจ่าย

หน่วย: ล้านบาท



- งบประมาณ 147.9090 ล้านบาท
- ผลการเบิกจ่าย 103.0830 ล้านบาท

ผลการดำเนินงาน

1. กิจกรรมจัดที่ดินโดยเกษตรกรได้รับสิทธิเข้าทำประโยชน์ในเขตปฏิรูปที่ดิน

- 📌 จัดทำและมอบหนังสืออนุญาต ส.ป.ก. 23,071 ราย (ร้อยละ 96.13 ของเป้าหมาย 24,000 ราย)

2. กิจกรรมศูนย์บริการประชาชน

- 📌 ให้บริการเกษตรกร ณ ศูนย์บริการประชาชน 268,660 ราย (ร้อยละ 149.26 ของเป้าหมาย 180,000 ราย)
- 📌 ออกศูนย์บริการเคลื่อนที่ในเขตปฏิรูปที่ดิน 338 ตำบล (ร้อยละ 84.50 ของเป้าหมาย 400 ตำบล)
- 📌 พัฒนาปรับปรุงศูนย์บริการประชาชน จำนวน 3 แห่ง ครอบคลุมเป้าหมาย ได้แก่ 1) ส.ป.ก. ชลบุรี 2) ส.ป.ก. ฉะเชิงเทรา 3) ส.ป.ก. มุกดาหาร

ผลการติดตามในพื้นที่



ข้อค้นพบ

- งบประมาณไม่เพียงพอในบางกิจกรรม เช่น 1) การรังวัดกรณีขอใช้ประโยชน์ที่ดิน 2) การจัดที่ดินแทนที่ (โอนสิทธิ มรดกสิทธิ) กรณีต้องรังวัดใหม่ เนื่องจากราคาน้ำมันมีการปรับตัวเพิ่มสูงขึ้นอย่างต่อเนื่อง ทำให้การปฏิบัติงานในพื้นที่มีค่าใช้จ่ายสูงขึ้น
- บุคลากร/เจ้าหน้าที่ ไม่เพียงพอต่อการปฏิบัติงาน
- การทับซ้อนระหว่างพื้นที่ ส.ป.ก. กับพื้นที่กรมป่าไม้ และสภาพพื้นที่ในเขตปฏิรูปที่ดินบางจุดเป็นหุบเขา ส่งผลให้เครื่องรังวัดไม่สามารถดำเนินการได้เต็มที่
- เกษตรกรให้ความร่วมมือในการตรวจเยี่ยม/แนะนำ/ติดตามผลการดำเนินงาน ของเจ้าหน้าที่เป็นอย่างดี

ข้อเสนอแนะ

- ส.ป.ก. ควรดำเนินการ ดังนี้
- จัดสรรงบประมาณเพิ่มเติมในส่วนของกิจกรรมที่มีการปฏิบัติงานในพื้นที่ ซึ่งมีค่าใช้จ่ายในการเดินทาง
- สนับสนุนงบประมาณในการจัดจ้างบุคลากร/เจ้าหน้าที่เฉพาะทางเพิ่มขึ้นสำหรับ ส.ป.ก. ในพื้นที่ที่ขาดแคลนบุคลากร จัดอบรมความรู้ต่าง ๆ เกี่ยวกับงาน ส.ป.ก. ให้เจ้าหน้าที่ที่ปฏิบัติงานอย่างต่อเนื่องและสม่ำเสมอ พร้อมทั้งจัดทำคู่มือการดำเนินงาน สำหรับเจ้าหน้าที่ใช้เป็นแนวทางในการปฏิบัติงาน
- สนับสนุนเครื่องรังวัดที่ดินระบบ RTK รุ่นที่ให้ความแม่นยำสูงและสามารถใช้งานในพื้นที่ที่เป็นภูเขาหรือหุบเขาได้ เพื่อลดปัญหาความคลาดเคลื่อนของพิกัด
- ส่งเสริมการดำเนินงานในลักษณะการบูรณาการร่วมกันระหว่างหน่วยงานให้มากขึ้น พร้อมทั้งมีการติดตามและประเมินผลของหน่วยงานทุกปี

ข้อมูล ณ วันที่ 30 มิถุนายน 2566



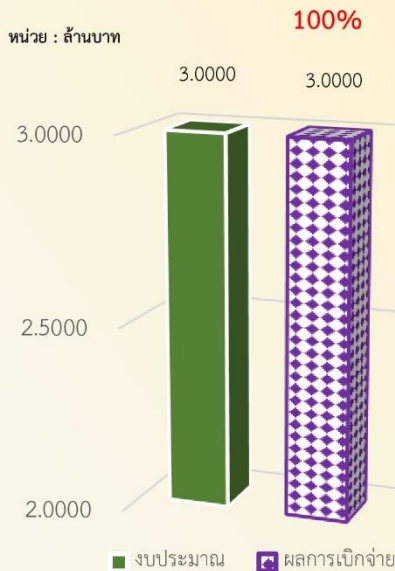
2. โครงการจัดทำแผนพัฒนาอาชีพในระดับตำบล



สาระสำคัญของโครงการ

- วัตถุประสงค์โครงการ :**
- 1) เพื่อบูรณาการจัดทำแผนพัฒนาอาชีพเกษตรกรในระดับตำบลแบบมีส่วนร่วม สำหรับใช้เป็นกรอบแนวทางการพัฒนาและส่งเสริมอาชีพเกษตรกร
 - 2) เพื่อสร้างตัวอย่างรูปธรรมการขับเคลื่อนการพัฒนาอาชีพเกษตรกร และการแก้ไขปัญหาของเกษตรกรแบบบูรณาการมุ่งสู่การยกระดับรายได้ของเกษตรกรและองค์กรเกษตรกร
 - 3) เพื่อบูรณาการจัดทำแผนพัฒนาเกษตรกรระดับจังหวัดและแผนแม่บทเพื่อพัฒนาเกษตรกร โดยใช้แผนพัฒนาอาชีพเกษตรกรในระดับตำบลเป็นฐาน
- กลุ่มเป้าหมาย :** เกษตรกรรายย่อยในพื้นที่ 77 ตำบล ตำบลละ 30 ราย รวมทั้งสิ้น 2,310 ราย
- งบประมาณ :** 3.0000 ล้านบาท
- หน่วยงานรับผิดชอบ :** สำนักงานสภาเกษตรกรแห่งชาติ
- การติดตาม :** สอบถามเจ้าหน้าที่และเกษตรกรในพื้นที่ 6 จังหวัด

ผลการเบิกจ่าย



ผลการดำเนินงาน

- ① สร้างการรับรู้สู่การจัดทำแผนพัฒนาอาชีพเกษตรกรในระดับตำบล โดยการจัดเวทีแลกเปลี่ยนเรียนรู้ 79 ตำบล (102.60%)
- ② ค้นหาศักยภาพตนเองและชุมชน ดำเนินการสำรวจได้ 79 ตำบล (102.60%) และเก็บข้อมูลได้ 9,646 ครัวเรือน (125.27%)
- ③ จัดทำแผนพัฒนาอาชีพเกษตรกรในระดับตำบล มีการจัดเวทีชุมชน 77 ตำบล เกษตรกร 2,310 ราย ครบตามเป้าหมาย
- ④ ผลักดันแผนพัฒนาอาชีพในระดับตำบลสู่แผนพัฒนาฯ ได้ 45 แผน (58.44%) มีการนำแผนฯ สู่การบูรณาการ 65 กิจกรรม/โครงการ (84.42%)

ผลการติดตามในพื้นที่



ข้อค้นพบ และข้อเสนอแนะ

ข้อค้นพบ

1. การจัดสรรงบประมาณในพื้นที่ไม่เพียงพอ เนื่องจากการจัดทำแผนพัฒนาอาชีพระดับตำบล มีกิจกรรมที่ต้องดำเนินการหลายกิจกรรม อาทิ จัดเวทีแลกเปลี่ยนเรียนรู้การจัดเวทีชุมชน และการประชุมผู้แทนเกษตรกร ซึ่งจำเป็นต้องใช้งบประมาณในการดำเนินการเพิ่มเติม
2. การดำเนินงานกิจกรรมผลักดันแผนพัฒนาอาชีพในระดับตำบล เข้าสู่แผนพัฒนาตำบลฯ ล่าช้า ไม่เป็นไปตามแผน เนื่องจากอยู่ระหว่างการเตรียมการเลือกตั้งสมาชิกสภาเกษตรกรทั่วประเทศ และยังอยู่ในช่วงเวลา ของการจัดการเลือกตั้งสมาชิกสภาเกษตรกรจังหวัดประจวบคีรีขันธ์
3. กลุ่มเป้าหมายที่ได้รับการคัดเลือก มีความรู้ ความสามารถ ไม่สอดคล้องหรือเหมาะสมกับกิจกรรม/โครงการ ที่จะดำเนินการ

ข้อเสนอแนะ

1. เจ้าหน้าที่ในระดับพื้นที่ เห็นว่า การจัดสรรงบประมาณในการดำเนินโครงการควรจัดสรรในคราวเดียวกัน โดยจัดสรรตั้งแต่ต้นปีงบประมาณ เพื่อให้เจ้าหน้าที่ในพื้นที่สามารถบริหารจัดการงบประมาณให้สอดคล้องกับกิจกรรมที่ต้องดำเนินการได้
2. เจ้าหน้าที่สภาเกษตรกรแห่งชาติ ส่วนกลาง ควรดำเนินการจัดประชุมชี้แจงเกี่ยวกับแผนและตัวชี้วัดหรือแนวทางดำเนินงานอื่น ๆ เพื่อทำความเข้าใจแก่เจ้าหน้าที่ระดับจังหวัดให้ชัดเจน ซึ่งอาจดำเนินการจัดประชุมผ่านระบบออนไลน์เพื่อความสะดวกและประหยัดงบประมาณ โดยสามารถดำเนินการได้เป็นระยะ ๆ
3. คัดเลือกกลุ่มเป้าหมายที่มีความรู้ ความสามารถ ที่สอดคล้องกับกิจกรรม/โครงการ โดยมีความต้องการเข้าร่วมกิจกรรม/โครงการ อย่างแท้จริง เพื่อให้การดำเนินกิจกรรม/โครงการเป็นไปอย่างมีประสิทธิภาพ

3. โครงการศูนย์เรียนรู้การเพิ่มประสิทธิภาพการผลิตสินค้าเกษตร



สาระสำคัญของโครงการ

วัตถุประสงค์โครงการ:

เพื่อเป็นศูนย์กลางในการถ่ายทอดเทคโนโลยีการผลิต การบริหารจัดการและการตลาดแก่เกษตรกร รวมทั้งการให้บริการทางเกษตร และเผยแพร่ข้อมูลข่าวสารในพื้นที่ เป็นกลไกในการบูรณาการการทำงานของหน่วยงานต่าง ๆ ในการแก้ไขปัญหาและพัฒนาการเกษตรในพื้นที่

กลุ่มเป้าหมาย:

พัฒนา คปผ. หลัก ศูนย์เครือข่ายและเกษตรกร ในพื้นที่ 77 จังหวัด

หน่วยงานรับผิดชอบ:



งบประมาณ
229.8054 ล้านบาท

การติดตาม: สอบถามประธาน คปผ. 6 ราย เกษตรกรผู้ให้บริการ 30 ราย และเจ้าหน้าที่ 4 ราย ในพื้นที่ 4 จังหวัด

ผลการเบิกจ่ายงบประมาณ

หน่วย: ล้านบาท



ผลการดำเนินงาน

ผลการพัฒนาเกษตรกร

หน่วย: ราย



หน่วยงาน	เป้าหมาย	ผลการดำเนินงาน	ร้อยละ
กสท.	26,460	17,290	65.34
ปศ.	9,000	8,940	99.33
กป.	26,460	20,580	77.78
ตส.	882	882	100.00
วก.	6,000	5,218	86.97
สศก.	882	573	64.97
รวม	69,684	53,483	76.75

ผลการติดตาม



ประธานศูนย์

- ความพึงพอใจต่อการดำเนินงานศูนย์ฯ ระดับมากที่สุด คะแนนเฉลี่ย 4.33
- ความพึงพอใจต่อการดำเนินงานโครงการ ระดับมาก คะแนนเฉลี่ย 3.89



เกษตรกร

- ร้อยละ 40.00 มีรายได้เพิ่มขึ้น
- ร้อยละ 63.33 ลดรายจ่ายการผลิตได้
- ความพึงพอใจต่อการเข้าใช้บริการ ระดับมาก คะแนนเฉลี่ย 4.63

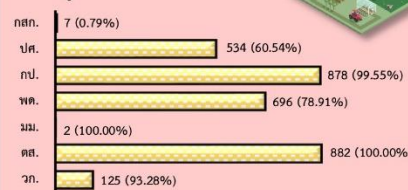


เจ้าหน้าที่

- ความพึงพอใจต่อการดำเนินงานโครงการ ระดับมากที่สุด คะแนนเฉลี่ย 4.53

ผลการพัฒนาศูนย์หลัก

หน่วย: ศูนย์



หน่วยงาน	เป้าหมาย	ผลการดำเนินงาน	ร้อยละ
กสท.	882	7	0.79
ปศ.	882	534	60.54
กป.	882	878	99.55
พต.	882	696	78.91
มม.	2	2	100.00
ตส.	882	882	100.00
วก.	134	125	93.28

ผลการพัฒนาศูนย์เครือข่าย

หน่วย: ศูนย์



หน่วยงาน	เป้าหมาย	ผลการดำเนินงาน	ร้อยละ
กสท.	3,528	1,730	49.04
ปศ.	968	627	64.77
กป.	385	349	90.65
มม.	48	19	39.58
รวม	4,929	2,725	55.29

ข้อค้นพบ และข้อเสนอแนะ

งบประมาณมีจำกัด ทำให้การสนับสนุนศูนย์เรียนรู้ฯ ขาดความต่อเนื่อง เห็นควรเน้นการพัฒนาให้ศูนย์ฯ สามารถต่อยอดและพัฒนาศักยภาพได้ด้วยตนเอง



4. โครงการส่งเสริมการปลูกไม้มีค่าเป็นพืชเศรษฐกิจ



สาระสำคัญของโครงการ

วัตถุประสงค์โครงการ: เพื่อเพิ่มศักยภาพให้ชุมชนและเกษตรกรในการอนุรักษ์และใช้ประโยชน์ทรัพยากรความหลากหลายทางชีวภาพอย่างยั่งยืน สนับสนุนการปลูกไม้มีค่า และเพิ่มมูลค่าให้ไม้มีค่าจากการดำเนินการส่งเสริมและพัฒนาอาชีพ

กลุ่มเป้าหมาย: ชุมชน และเกษตรกรที่เข้าร่วมโครงการ 150 ราย **งบประมาณของโครงการ:** 5.0000 ล้านบาท

หน่วยงานรับผิดชอบ: สำนักงานพัฒนาเศรษฐกิจจากฐานชีวภาพ (องค์การมหาชน) กระทรวงทรัพยากรธรรมชาติและสิ่งแวดล้อม

การติดตาม: สอบถามเจ้าหน้าที่ในส่วนกลาง ด้วยแบบสอบถามออนไลน์

ผลการเบิกจ่าย

งบประมาณของโครงการ

5.0000 ล้านบาท
เบิกจ่ายแล้ว 5.0000 ล้านบาท



ผลการดำเนินงาน



เกษตรกรเข้าร่วมโครงการ
150 ราย ครบตามเป้าหมาย



พื้นที่เข้าร่วมโครงการ
1,685 ไร่
ครบตามเป้าหมาย



ถ่ายทอดความรู้เกษตรกร
141 ราย เป้าหมาย 150 ราย (94.00%)
การเพาะชำกล้าไม้และการเสนอขอโครงการ
หรือแหล่งทุนอื่น ๆ จากรัฐ



การจัดทำข้อมูลความหลากหลายทางชีวภาพ
3 ภูมิภาค (75.00%)



สนับสนุนปัจจัยการผลิต (กล้าไม้)
82 ราย เป้าหมาย 150 ราย (54.67%)
- จำนวนที่เหลืออยู่ในกระบวนการส่งมอบให้เกษตรกร
- กล้าไม้ที่สนับสนุน ได้แก่ กล้าไม้ประดู่ พะยูง มะขามป้อม และมะค่า

ผลการติดตาม

จากการสัมภาษณ์เจ้าหน้าที่ในส่วนกลาง

- เจ้าหน้าที่ที่มีความพึงพอใจต่อการดำเนินงานโครงการในภาพรวมระดับ “มาก” ที่ค่าคะแนนเฉลี่ย 4.17
- เกษตรกรร้อยละ 20 ยังขาดความเข้าใจในการใช้ประโยชน์จากการปลูกไม้มีค่าทั้งระยะสั้น/กลาง/ยาว

ข้อค้นพบ และข้อเสนอแนะ

ข้อค้นพบ

- เกษตรกรประสงค์เข้าร่วมโครงการมากกว่า 400 ราย แต่โครงการสามารถดำเนินการได้ 150 ราย เนื่องจากมีข้อจำกัดด้านงบประมาณ
- โครงการมีการจัดกิจกรรมศึกษาดูงานเพิ่มเติมจากกิจกรรมปกติ แต่ดำเนินการได้ไม่ครอบคลุมกลุ่มเป้าหมายทั้งหมด เนื่องจากโครงการไม่ได้ขอจัดตั้งงบประมาณสำหรับดำเนินการ
- กิจกรรมการสนับสนุนปัจจัยการผลิตยังดำเนินการได้น้อย เนื่องจาก อยู่ในช่วงฤดูปลูกข้าว เกษตรกรจึงมีข้อจำกัดด้านเวลาในการรับและขนย้ายกล้าไม้

ข้อเสนอแนะ

- จัดทำแผนโครงการในระยะต่อไปให้ครอบคลุมทั้งเกษตรกรที่ไม่ได้เข้าร่วมโครงการในปี และเกษตรกรเป้าหมายในปีต่อไป พร้อมทั้งกำหนดแผนงานและงบประมาณสำหรับกิจกรรมการศึกษาดูงาน
- เร่งดำเนินการสนับสนุนกล้าไม้ เพื่อให้เกษตรกรนำไปปลูกในช่วงฤดูฝน
- สร้างการรับรู้และความเข้าใจแก่เกษตรกรที่ขาดความเข้าใจในการใช้ประโยชน์จากการปลูกไม้มีค่า ทั้งระยะสั้น/กลาง/ยาว นำเสนอตัวอย่างเกษตรกรรายที่มีผลสำเร็จ และให้เกษตรกรที่เข้าร่วมกิจกรรมศึกษาดูงานนำความรู้มาถ่ายทอดต่อเกษตรกรกลุ่มดังกล่าว

ข้อมูล ณ วันที่ 30 มิถุนายน 2566



5. โครงการส่งเสริมและพัฒนาอาชีพเพื่อแก้ไขปัญหาที่ดินทำกินของเกษตรกร



สาระสำคัญของโครงการ

วัตถุประสงค์ของโครงการ: เพื่อส่งเสริมและพัฒนาอาชีพในการแก้ไขปัญหาที่ดินทำกินของเกษตรกร โดยการถ่ายทอดความรู้ด้านพืช ประมง ปศุสัตว์ และการพัฒนาคุณภาพดิน ตลอดจนการพัฒนาโครงสร้างพื้นฐานและระบบสาธารณสุขภาคเพื่อเพิ่มผลผลิต ลดรายจ่าย สร้างรายได้ รวมทั้งพัฒนาคุณภาพชีวิตความเป็นอยู่ให้ดีขึ้น

เป้าหมายของโครงการ: พื้นที่ดำเนินการ 270 พื้นที่ เกษตรกร 13,670 ราย พัฒนาโครงสร้างพื้นฐาน (ส.ป.ก.) 16 พื้นที่

งบประมาณ: 82.8490 ล้านบาท

หน่วยงานรับผิดชอบ: กสส. พต. วก. ตส. ปศ. กป. กสก. และ ส.ป.ก.

การติดตาม: สัมภาษณ์เกษตรกรและเจ้าหน้าที่ในพื้นที่ 6 จังหวัด (เชียงใหม่ พะเยา น่าน นครสวรรค์ สระแก้ว ปราจีนบุรี)

ผลการดำเนินงาน

1. แนะนำ ส่งเสริม พัฒนาอาชีพ → 246 พื้นที่ (91.11%)



→ 65 จังหวัด (100%)

2. อบรมถ่ายทอดความรู้ 11,337 ราย (82.93%) 12 เรื่อง (100%)



3. สนับสนุนปัจจัยการผลิต 6,910 ราย (72.97%)



วัสดุหมักปุ๋ย

พันธุ์สัตว์พร้อมปัจจัยการเลี้ยง

อุปกรณ์ทางการเกษตร

4. อนุรักษ์ ปั่นฟู และปรับปรุงดิน 13,590 ไร่ (97.07%)

5. จัดทำแปลงต้นแบบการผลิตพืช 81.50 ไร่ (67.92%)

6. พัฒนาพื้นที่แปลงรวม/โครงสร้างพื้นฐาน 14 พื้นที่ (87.50%)



7. ส่งเสริมการทำเกษตรแก่เกษตรกรต้นแบบ

รายใหม่ ปี 66 → 8 ราย (80%)

รายเดิม (ปี 64 - 65) → 31 ราย (51.67%)

ผลการติดตาม

ความพึงพอใจของเจ้าหน้าที่

ระดับ "มาก"
4.01 คะแนน



ความพึงพอใจของเกษตรกร

ระดับ "มาก"
4.17 คะแนน

ผลการเบิกจ่าย



เบิกจ่ายแล้ว 62.7710 ล้านบาท จาก 82.8490 ล้านบาท

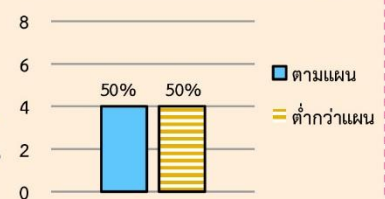


ภาพรวมความก้าวหน้าการทำกิจกรรมตามแผนไตรมาสที่ 3

จำนวนหน่วยงานที่ดำเนินงานได้ตามแผน (Q3)



ความก้าวหน้าตามแผน Q3



ข้อค้นพบ

- ในช่วงฤดูร้อน พบว่า ในพื้นที่ที่มีปริมาณน้ำไม่เพียงพอต่อการเลี้ยงสัตว์น้ำ หน่วยงานจึงชะลอการส่งเสริมและสนับสนุนปัจจัยการผลิต โดยจะดำเนินการภายในไตรมาสที่ 4
- หน่วยงานส่วนภูมิภาคอยู่ระหว่างเร่งดำเนินการจัดฝึกอบรมและบางพื้นที่มีการปรับเปลี่ยนเจ้าหน้าที่/ผู้บริหาร จึงเลื่อนการจัดอบรมออกไป ทำให้ดำเนินการล่าช้ากว่าแผน โดยไม่ได้แจ้งสาเหตุให้แก่เกษตรกรทราบ ทั้งนี้หน่วยงานจะเร่งจัดอบรมให้แล้วเสร็จภายในเดือนกรกฎาคม

ข้อเสนอแนะ

- ควรกำหนดแผนการดำเนินกิจกรรมให้ตรงกับช่วงเวลาสภาพแวดล้อม และฤดูกาลที่เหมาะสม เพื่อให้ดำเนินการได้ตามแผน ป้องกันการเลื่อนเวลาในการดำเนินกิจกรรม
- ในการดำเนินกิจกรรมที่เกี่ยวข้องกับเกษตรกร ควรมีการประสานงานกับเกษตรกรอย่างต่อเนื่อง เพื่อให้เกษตรกรวางแผนเข้าร่วมกิจกรรมได้

ข้อมูล ณ วันที่ 30 มิถุนายน 2566



6. โครงการพัฒนาศักยภาพกระบวนการผลิตสินค้าเกษตร



วัตถุประสงค์โครงการ

1. เพื่อยกระดับขีดความสามารถในการแข่งขันภาคการเกษตรด้วย Big Data Platform ด้านการเกษตร
2. การประยุกต์ใช้เทคโนโลยีและนวัตกรรมดิจิทัลเพิ่มมูลค่าของสินค้าเกษตรและอาหารแปรรูป



กลุ่มเป้าหมาย: เกษตรกร ผู้ประกอบการ



งบประมาณ: 18.9200 ล้านบาท



หน่วยงานรับผิดชอบ: สำนักงานส่งเสริมเศรษฐกิจดิจิทัล (สศด.)

ผลการเบิกจ่าย



ผลการดำเนินงาน

- กิจกรรมข้อมูลขนาดใหญ่เพื่อการเกษตรมูลค่าสูงไทย ในห่วงโซ่อุปทานโลก จำนวน 300 ราย ครบตามเป้าหมาย
- กิจกรรมดิจิทัลเพื่อเศรษฐกิจฐานรากและเกษตรมูลค่าสูง สำหรับเกษตรกรต้นน้ำ จำนวน 300 ราย และเกษตรกรกรกลางน้ำ จำนวน 50 ราย ครบตามเป้าหมาย

ข้อค้นพบ

1. กระบวนการในการรับสมัครผู้สนใจเข้าร่วมโครงการดำเนินการได้ล่าช้า เนื่องจากการคัดกรองผู้สนใจเข้าร่วมโครงการต้องผ่านการพิจารณาจากคณะทำงานฯ ต่าง ๆ หลายขั้นตอน
2. กลุ่มเป้าหมายในการเข้าร่วมโครงการ บางรายไม่สามารถปฏิบัติตามเงื่อนไขการเข้าร่วมโครงการได้ เกิดการยกเลิกการเข้าร่วมโครงการ หรือการจัดทำข้อเสนอโครงการเสนอคณะทำงานฯ
3. Digital Provider มีความเชี่ยวชาญทางเทคโนโลยีที่หลากหลาย เพื่อให้บริการกับผู้เข้าร่วมโครงการ

ข้อเสนอแนะ

1. Depa ควรมีการเตรียมการในการรับสมัครผู้สนใจเข้าร่วมโครงการล่วงหน้า
2. Depa ควรมีการชี้แจงเงื่อนไขการเข้าร่วมโครงการให้ผู้สนใจรับรู้ รับทราบ ตั้งแต่ขั้นตอนในการประชาสัมพันธ์ ซึ่งช่องทางการประชาสัมพันธ์ควรมีหลากหลายช่องทาง ให้เกิดการเข้าถึงข้อมูลของผู้สนใจเข้าร่วมโครงการ

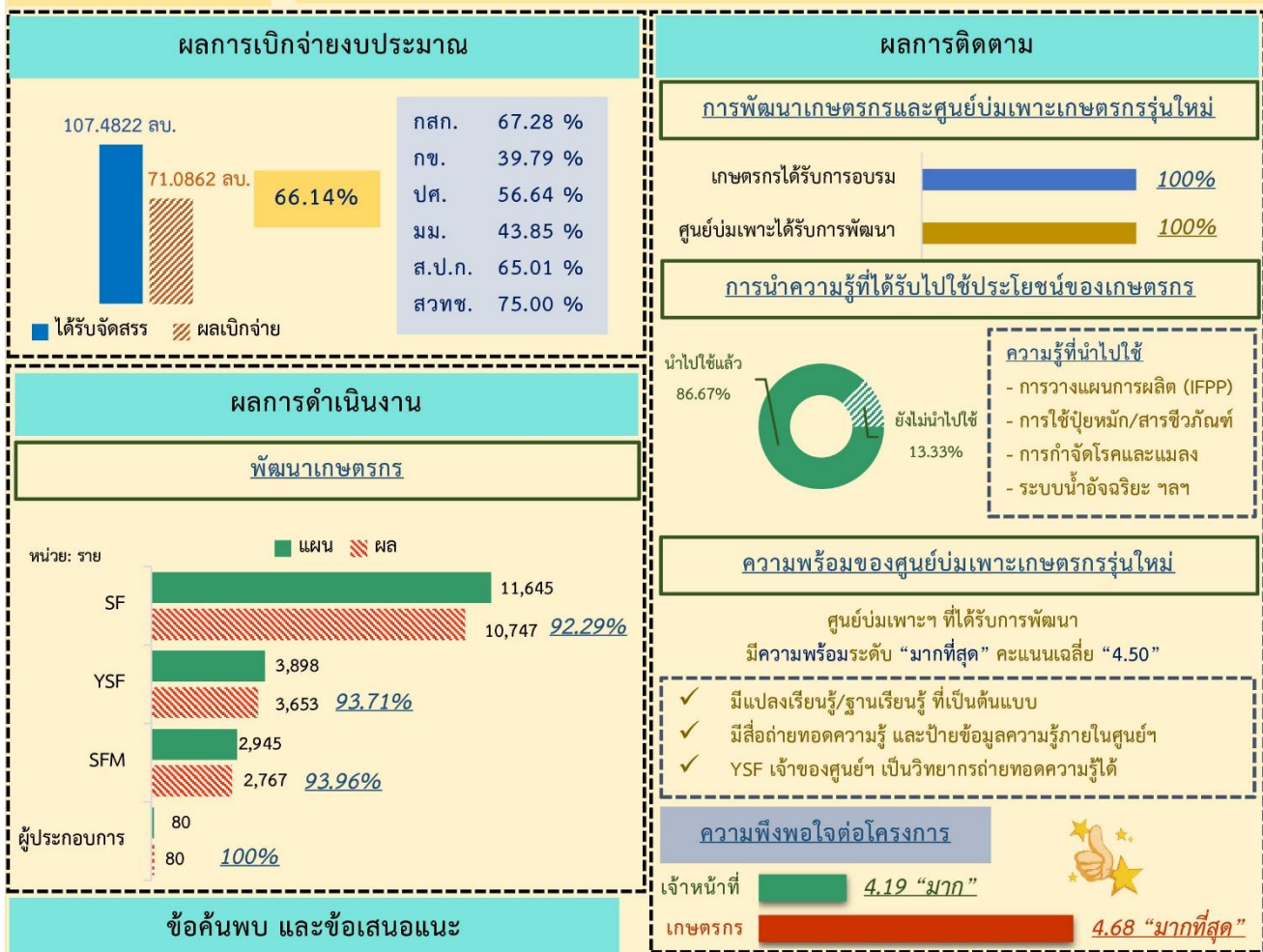




7. โครงการพัฒนาเกษตรกรปราดเปรื่อง (Smart Farmer)



วัตถุประสงค์โครงการ:	1) เพื่อส่งเสริมและพัฒนาเกษตรกรให้เป็น SF และ YSF และยกระดับเป็นผู้ประกอบการเกษตรกรที่มีศักยภาพ 2) เพื่อสร้างเกษตรกรต้นแบบและเชื่อมโยงเครือข่าย SF ให้เกิดการแลกเปลี่ยนเรียนรู้ร่วมกัน 3) เพื่อสร้างและพัฒนา SF ให้เป็นผู้ประกอบการเกษตรกรชั้นนำ (Agri - biz Idol)		
กลุ่มเป้าหมาย:	พัฒนาเกษตรกรปราดเปรื่อง (SF) เกษตรกรรุ่นใหม่ (YSF) เกษตรกรปราดเปรื่องต้นแบบ (SFM) และผู้ประกอบการเกษตรกรชั้นนำ (Agri - biz Idol)		
งบประมาณ:	107.4822 ล้านบาท	หน่วยงานรับผิดชอบ:	กสก. กข. ปศ. มม. ส.ป.ก. และ สวทช.
การติดตาม	ลงพื้นที่สอบถามข้อมูลจาก SF และ YSF ในพื้นที่ 4 จังหวัด ได้แก่ จังหวัดอ่างทอง สิงห์บุรี ลพบุรี และสระบุรี		



แนวทางที่ 2 ยกระดับความสามารถในการดำเนินธุรกิจ (กลางทาง)



8. โครงการสร้างความเข้มแข็งกลุ่มการผลิตด้านการเกษตร สาระสำคัญของโครงการ



วัตถุประสงค์โครงการ: 1) เพื่อส่งเสริมให้เกิดการรวมกลุ่มการผลิต และสร้างความเข้มแข็งของเกษตรกรผู้ปลูกหม่อนเลี้ยงไหม พัฒนาระบบการผลิต สินค้าผ้าไหม ผลิตภัณฑ์ด้านหม่อนไหมที่มีคุณภาพและได้มาตรฐาน

2) ยกระดับกลุ่มส่งเสริมอาชีพการเกษตร กลุ่มแม่บ้านเกษตรกรที่มีศักยภาพให้มีทักษะผู้ประกอบการด้านการเกษตรเบื้องต้น สนับสนุนการสร้างและใช้ประโยชน์จากแหล่งอาหารสำหรับสร้างรายได้ ลดรายจ่ายให้ครัวเรือนและชุมชน พัฒนาองค์กรเกษตรกร (3ก) ให้เข้มแข็งสู่ Smart Group สามารถบริหารจัดการ และนำไปสู่การเป็นต้นแบบขยายผลต่อไป

3) เพื่อสร้างความเข้มแข็งชุมชนให้สามารถใช้ประโยชน์และสร้างรายได้จากทรัพยากรชีวภาพ และภูมิปัญญาท้องถิ่นอย่างยั่งยืน พัฒนาสินค้าและบริการจากความหลากหลายทางชีวภาพ ตามหลัก สพก. และ BCG ภายใต้บริบทของชุมชน

หน่วยงานรับผิดชอบ: กรมหม่อนไหม (มม.) กรมส่งเสริมการเกษตร (กสก.) สำนักงานพัฒนาเศรษฐกิจจากฐานชีวภาพ (องค์การมหาชน) (สพภ.)
งบประมาณ: 40.0472 ล้านบาท

เป้าหมายโครงการ: มม. : กลุ่มเกษตรกรผู้ปลูกหม่อนเลี้ยงไหม 30 กลุ่ม 300 ราย พื้นที่ 22 จังหวัด

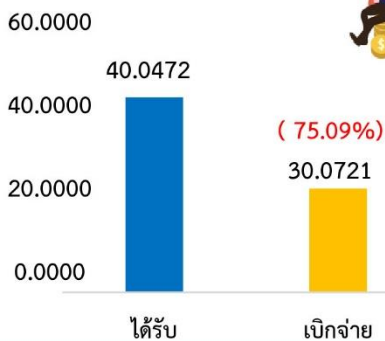
กสก. : กลุ่มเกษตรกร 556 กลุ่ม กลุ่มส่งเสริมอาชีพการเกษตร 154 กลุ่ม กลุ่มแม่บ้านเกษตรกร 231 กลุ่ม และกลุ่มยุวเกษตรกร 171 กลุ่ม

สพภ. : ชุมชนที่อยู่ภายใต้พื้นที่อนุรักษ์ของกระทรวงทรัพยากรธรรมชาติและสิ่งแวดล้อม รวม 25 ชุมชน

ผลการดำเนินงาน



ผลการเบิกจ่าย



(มม. 63.46% กสก. 57.34% สพภ. 100%)

มม. : - อบรมถ่ายทอดความรู้ให้กลุ่มฯ 35 กลุ่ม (94.59% เป้าหมาย 37 กลุ่ม) เกษตรกร 373 ราย (100.81% เป้าหมาย 370 ราย) พื้นที่ 25 จังหวัด

- สนับสนุนปัจจัยการผลิตตามความต้องการ 15 กลุ่ม (50% ของเป้าหมาย 30 กลุ่ม) การสนับสนุนดำเนินการได้น้อย เนื่องจากหน่วยงานในพื้นที่ได้รับงบประมาณงวดที่ 3 ปลายเดือนมิถุนายน คาดว่าจะสนับสนุนแล้วเสร็จในเดือนกรกฎาคม

กสก. : - อบรมความรู้ให้กลุ่มส่งเสริมอาชีพการเกษตร กลุ่มแม่บ้านเกษตรกร และกลุ่มยุวเกษตรกรตามเป้าหมาย 556 กลุ่ม

- สนับสนุนปัจจัยการผลิตและวัสดุอุปกรณ์ตามความต้องการ 348 กลุ่ม (62.59% ของเป้าหมาย 556 กลุ่ม)

สพภ. : - คัดเลือกชุมชนเข้าร่วม 30 ชุมชน (120.00% ของเป้าหมาย 25 ชุมชน)

- จัดประชุมใหญ่ชุมชนในเครือข่าย การดำเนินงานระดับประเทศ 2 ครั้ง (200.00% ของเป้าหมาย 1 ครั้ง) ประชุมกลุ่มสาระ (Knowledge Base) ระดับสินค้า 4 ครั้ง ตามเป้าหมาย

- อยู่ระหว่างการคัดเลือกข้อเสนอโครงการและเตรียมจัดทำข้อตกลงระหว่างชุมชนที่ได้รับการคัดเลือกข้อเสนอโครงการกับหน่วยงาน

ข้อค้นพบ

มม. - ในปี 2566 หน่วยงานคัดเลือกกลุ่มที่เคยเข้าร่วมโครงการเมื่อปี 2563 - 2565 เพื่อพัฒนาศักยภาพกลุ่มโดยอบรมถ่ายทอดความรู้ แต่ไม่ได้สนับสนุนปัจจัยการผลิต/วัสดุอุปกรณ์การผลิต จำนวน 7 กลุ่ม จึงทำให้มีกลุ่มเกษตรกรที่จะอบรมถ่ายทอดความรู้ได้มากกว่าเป้าหมายที่กำหนด

- การจัดสรรงบประมาณเป็นงวดส่งผลต่อการสนับสนุนปัจจัยการผลิต ดำเนินการได้ล่าช้า

ข้อเสนอแนะ


มม. ควรเร่งรัดการสนับสนุนปัจจัยการผลิตให้เสร็จสิ้นทันต่อการนำไปใช้ เพื่อให้เกิดผลผลิตทันภายในปีงบประมาณ



9. โครงการยกระดับศักยภาพเกษตรกรรุ่นใหม่และผู้ประกอบการวิสาหกิจชุมชน ในการผลิตสินค้าชุมชน



สาระสำคัญของโครงการ

วัตถุประสงค์โครงการ เพื่อพัฒนาศักยภาพผู้ประกอบการ OTOPT ให้มีความสามารถในการบริหารจัดการ และมีทักษะ ในการนำสินค้าจำหน่ายในตลาดออนไลน์ 

กลุ่มเป้าหมาย ผู้ผลิต ผู้ประกอบการ OTOPT ที่ผ่านการคัดสรรสุดยอดหนึ่งตำบล หนึ่งผลิตภัณฑ์ไทย ในระดับ 1-5 ดาว ปี 2565 ที่มีศักยภาพ ในพื้นที่ 76 จังหวัด ๆ ละ 50 รายหรือกลุ่ม รวมจำนวน 3,800 รายหรือกลุ่ม งบประมาณ 22.3438 ล้านบาท 

หน่วยงานรับผิดชอบ กรมการพัฒนาชุมชน กระทรวงมหาดไทย 

การติดตาม ลงพื้นที่สอบถามข้อมูลจากผู้ประกอบการ ในพื้นที่ 4 จังหวัด ได้แก่ จังหวัดอ่างทอง สิงห์บุรี ลพบุรี และสระบุรี

ผลการดำเนินงาน

พัฒนาศักยภาพผู้ประกอบการสู่ยุค 4.0

หน่วย: รายหรือกลุ่ม



ผลการเบิกจ่าย

หน่วย: ล้านบาท



ผลการติดตาม

- » ผู้ประกอบการตัวอย่างทุกราย นำความรู้ไปใช้ประโยชน์ เช่น การถ่ายภาพ การเขียนคอนเทนต์ ลงในเพจของตัวเอง
- » ช่องทางการจำหน่ายสินค้าเพิ่มขึ้นหลังการอบรม จาก 3 ช่องทาง เป็น 5 ช่องทาง



- » ผู้ประกอบการ ร้อยละ 91.67 มีปริมาณการจำหน่ายสินค้าเพิ่มขึ้น จากช่องทางออนไลน์ และร้อยละ 8.33 มีปริมาณการจำหน่ายสินค้าเท่าเดิม
- » เจ้าหน้าที่มีความพึงพอใจต่อโครงการในภาพรวมในระดับ **มากที่สุด** ที่ค่าคะแนนเฉลี่ย **4.69**
- » ผู้ประกอบการมีความพึงพอใจต่อโครงการในภาพรวมในระดับ **มากที่สุด** ที่ค่าคะแนนเฉลี่ย **4.33**

ข้อค้นพบ

1. มีจำนวนผู้ประกอบการตามหลักเกณฑ์/เงื่อนไขน้อยลง เช่น กลุ่มเป้าหมายต้องไม่ซ้ำกับปีที่ผ่านมา
2. กลุ่มเป้าหมายบางรายมีอายุมาก และสมาร์ทโฟนไม่พร้อมใช้งาน ส่งผลให้การถ่ายทอดความรู้ในรูปแบบกลุ่มอาจทำได้ล่าช้า

ข้อเสนอแนะ

1. ควรมีการปรับหลักเกณฑ์/ยืดหยุ่นเงื่อนไข เพื่อให้ผู้ประกอบการ เข้าร่วมโครงการได้
2. การกำหนดเป้าหมายควรที่จะเน้นการพิจารณาตามความพร้อม และความต้องการของพื้นที่



10. โครงการส่งเสริมการแปรรูปสินค้าเกษตรในระดับชุมชน



สาระสำคัญของโครงการ

วัตถุประสงค์โครงการ : เพื่อเสริมสร้างคุณภาพชีวิตเกษตรกรไทยให้มีความมั่นคงด้านอาชีพ และมั่นคงด้านรายได้อย่างยั่งยืน สร้างมูลค่าเพิ่มผลิตผลทางการเกษตร (Value Added) ให้กับเกษตรกรในกลุ่มวิสาหกิจชุมชน/กลุ่มชุมชนการเกษตร/สหกรณ์การเกษตร และเพื่อเชื่อมโยงผลิตภัณฑ์งานวิจัยและพัฒนา (R&D) มาสร้างมูลค่าเพิ่มให้กับผลผลิตทางการเกษตรอย่างเป็นรูปธรรม

กลุ่มเป้าหมาย : กลุ่มเกษตรกร วิสาหกิจชุมชนการเกษตร สหกรณ์การเกษตร ที่มีการรวมกลุ่มทำกิจกรรม จำนวน 2,360 ราย

งบประมาณ : 19.4023 ล้านบาท **หน่วยงานรับผิดชอบ :** สำนักงานปลัดกระทรวงอุตสาหกรรม

หน่วย : ล้านบาท



ผลการดำเนินงาน

อบรมเสริมสร้างความรู้ ด้านการสร้างมูลค่าเพิ่ม มาตรฐานผลิตภัณฑ์ การตลาด Online/Offline และการบริหารจัดการองค์กร จำนวน 2,536 ราย คิดเป็นร้อยละ 107.46

พัฒนาผลิตภัณฑ์ บรรจุภัณฑ์ และทดสอบผลิตภัณฑ์ เป้าหมายทั้งหมด 362 ผลิตภัณฑ์ นี้ดำเนินการแล้วเสร็จจำนวน 324 ผลิตภัณฑ์ คิดเป็นร้อยละ 89.50 ขณะนี้อยู่ระหว่างการจัดทำเอกสารและส่งมอบผลิตภัณฑ์ และเอกสารอื่นๆ ของที่ปรึกษาให้กับหน่วยงานในพื้นที่ตามข้อกำหนดของ TOR สำหรับอีก 38 ผลิตภัณฑ์ อยู่ระหว่างการพัฒนา ผลิตภัณฑ์/บรรจุภัณฑ์ต้นแบบ/ทดสอบตลาด

ข้อค้นพบ

ด้านงบประมาณ ผลการเบิกจ่ายต่ำกว่าแผน เนื่องจากอยู่ระหว่างกระบวนการส่งมอบงานจากที่ปรึกษาตามข้อกำหนดในสัญญา TOR ซึ่งหากเสร็จสิ้นแล้วจึงจะสามารถเบิกจ่ายงบประมาณในกิจกรรมพัฒนาผลิตภัณฑ์ บรรจุภัณฑ์ และทดสอบผลิตภัณฑ์ได้ โดยแผนปฏิบัติงานในการจ้างบริษัทที่ปรึกษาเพื่อดำเนินการตามกระบวนการ กำหนดไว้ 4 เดือน ซึ่งในแต่ละพื้นที่จะมีระยะเวลาเริ่มต้นและสิ้นสุดไม่พร้อมกัน แต่ยังคงอยู่ในระยะเวลา 4 เดือนตามแผนที่กำหนดไว้

ด้านการอบรมถ่ายทอดความรู้ สำนักงานอุตสาหกรรมจังหวัดจัดอบรมโดยใช้สถานที่ของหน่วยงานราชการ และอบรมเพียง 1 วัน จึงทำให้สามารถอบรมได้มากกว่าเป้าหมายที่กำหนดไว้

ข้อเสนอแนะ

การดำเนินงานในระยะต่อไป ควรเร่งรัดการเบิกจ่ายงบประมาณและกระบวนการในการพัฒนาผลิตภัณฑ์/บรรจุภัณฑ์ต้นแบบ/ทดสอบตลาด และบริหารจัดการตามโครงการอีกจำนวน 38 ผลิตภัณฑ์ ให้แล้วเสร็จทันไตรมาสที่ 4

ข้อมูล ณ วันที่ 30 มิถุนายน 2566



11. โครงการพัฒนาผลิตภัณฑ์สินค้าชุมชน



สาระสำคัญของโครงการ

วัตถุประสงค์โครงการ: 1. เพื่อพัฒนาคุณภาพและยกระดับผลิตภัณฑ์ชุมชน/OTOP ด้วยการนำเทคโนโลยีและนวัตกรรมเข้ามาผสมผสานอัตลักษณ์และความคิดสร้างสรรค์ ในการพัฒนาผลิตภัณฑ์ให้มีคุณภาพมาตรฐาน และมีมูลค่าเพิ่มผลิตภัณฑ์ให้เป็นสินค้าที่มีศักยภาพและแข่งขันได้ในระดับสากล

2. เพื่อพัฒนาศักยภาพผู้ผลิตและผู้ประกอบการ ส่งเสริมให้มีการนำเทคโนโลยีและนวัตกรรมที่เหมาะสมมาใช้ในการพัฒนาผลิตภัณฑ์และบรรจุภัณฑ์ มีการสร้างแบรนด์ เพิ่มมูลค่าผลิตภัณฑ์ และพัฒนารูปแบบกลยุทธ์ด้านการตลาด เพื่อเพิ่มขีดความสามารถในการแข่งขันทางการตลาดได้

กลุ่มเป้าหมาย: กลุ่มเกษตรกรผู้แปรรูป ผู้ประกอบการวิสาหกิจรายย่อย วิสาหกิจชุมชน ผู้ผลิต/ผู้ประกอบการชุมชน และผู้ประกอบการ OTOP ที่ต้องการยกระดับคุณภาพผลิตภัณฑ์และขีดความสามารถในการแข่งขัน

งบประมาณ: 301.4931 ล้านบาท

หน่วยงานรับผิดชอบ: ปศ. สป.อว. พช. วศ. กสอ.

การติดตาม: 1. สอบถามเจ้าหน้าที่ในพื้นที่ 51 จังหวัด 2 หน่วยงาน (ปศ. และ พช.) ด้วยแบบสอบถามออนไลน์

2. สอบถามเจ้าหน้าที่ในส่วนกลาง 3 หน่วยงาน (สป.อว. วศ. และ กสอ.) ด้วยแบบสอบถามออนไลน์



ผลการเบิกจ่าย



ข้อค้นพบ และข้อเสนอแนะ

ปศ. : กิจกรรมสนับสนุนปัจจัยการผลิตมีการ

ปรับแผนการดำเนินงานให้ตรงกับงบประมาณที่ได้รับการจัดสรรล่าช้า

พช. : กิจกรรมพัฒนาผลิตภัณฑ์ OTOP Premium

สู่สากล และพัฒนาต่อยอดภูมิปัญญาผลิตภัณฑ์ Young OTOP สู่สากล อยู่ระหว่างการดำเนินงานของผู้รับจ้าง

ผลการติดตาม (ปศ.)



ผลการดำเนินงาน



คัดเลือกกลุ่มเป้าหมาย 9 กลุ่ม และสนับสนุนปัจจัยการผลิตแล้ว 7 กลุ่ม 7 ผลิตภัณฑ์ (77.78%)



พัฒนาผลิตภัณฑ์สินค้าชุมชน (OTOP) 1,080 ผลิตภัณฑ์ (28.27%) และอยู่ระหว่างกระบวนการจัดซื้อจัดจ้าง 2,740 ผลิตภัณฑ์



พัฒนายกระดับผลิตภัณฑ์ เพื่อสร้างคุณค่าใหม่ในอนาคต 120 ผลิตภัณฑ์ (60.00%) กิจกรรมถ่ายทอดองค์ความรู้ 4 หลักสูตร ครอบคลุมเป้าหมาย



ผลิตภัณฑ์ OTOP ที่ได้รับการยกระดับด้วยวิทยาศาสตร์ เทคโนโลยี และนวัตกรรม 322 ผลิตภัณฑ์ (128.80%)



ทดสอบคุณภาพการผลิตโดยห้องปฏิบัติการวิทยาศาสตร์ 45 ผลิตภัณฑ์ (56.25%)

แนวทางที่ 3 สร้างสภาพแวดล้อมและกลไกส่งเสริมการพัฒนา
เศรษฐกิจฐานราก (ปลายน้ำ)



12. โครงการส่งเสริมการพัฒนาตลาดภายในสำหรับสินค้าเกษตร



สาระสำคัญของโครงการ

วัตถุประสงค์โครงการ: เพื่อเชื่อมโยงตลาดสินค้าข้าวระหว่างเกษตรกรและผู้ประกอบการค้าข้าว ยกระดับมาตรฐานสินค้าเกษตรสอดคล้องกับความต้องการของตลาด เป็นศูนย์รวมการเจรจาสินค้าเกษตรของประเทศไทย กระตุ้นระบบเศรษฐกิจจากการบริโภคภายในประเทศ และเพิ่มช่องทางการจำหน่ายผลผลิตทางการเกษตร สินค้าแปรรูป สินค้าหัตถกรรม ผลิตภัณฑ์ชุมชน (OTOPs) ตลอดจนสินค้าและบริการต่าง ๆ

กลุ่มเป้าหมาย: ส่งเสริมศักยภาพบริหารจัดการการตลาดข้าว 3,000 ตัน (กข.) เกษตรกรมีพื้นที่ทำการเกษตรเป็นของตนเอง ดำเนินการปลูกพืชไม่น้อยกว่า ร้อยละ 30 ของพื้นที่ทำการเกษตร หน่วยงานในสังกัดกระทรวงเกษตรและสหกรณ์ที่ร่วมบูรณาการ 8 หน่วยงาน (อ.ต.ก.) จำนวนตลาดชุมชน และวิสาหกิจชุมชน 65 แห่ง (คน.: พณ.)

งบประมาณ: 122.8700 ล้านบาท

หน่วยงานรับผิดชอบ: กข. อ.ต.ก. และ (คน.: พณ.)



ผลการดำเนินงาน



- อบรมเกษตรกรเพื่อสร้างความเข้าใจในการเชื่อมโยงตลาดข้าว 102 ราย ร้อยละ 63.75 ติดตามการเชื่อมโยงระหว่างเกษตรกรและผู้ประกอบการค้าข้าว ครบตามเป้าหมาย (14 ศูนย์) และสัมมนาการเพิ่มศักยภาพการตลาดข้าวครบวงจรให้แก่ผู้ประกอบการค้าข้าว ครบตามเป้าหมาย (90 ราย)



- ยกระดับมาตรฐานสินค้าสู่การสร้างมูลค่าสินค้าเกษตร อยู่ระหว่างดำเนินการจัดซื้อจัดจ้าง (e-Bidding) โดย อ.ต.ก. ดำเนินการลงพื้นที่สำรวจและสรรหาเกษตรกรเพื่อเข้าร่วมโครงการในเบื้องต้นแล้ว อยู่ระหว่างเตรียมจัดกิจกรรมครั้งที่ 1 ช่วงเดือนกรกฎาคม 2566



- การจัดเตรียมอาคาร สถานที่ อยู่ระหว่างจัดทำ TOR เพื่อจัดจ้างปรับปรุงสถานที่และพื้นที่ที่เกี่ยวข้อง

- พัฒนาตลาดชุมชน ครบตามเป้าหมาย (12 แห่ง)

- เชื่อมโยงการท่องเที่ยวในตลาดและชุมชน ครบตามเป้าหมาย (50 แห่ง)

- ส่งเสริมและพัฒนาวิสาหกิจชุมชนให้เป็นหมู่บ้านทำมาค้าขายแห่งใหม่ ครบตามเป้าหมาย (5 แห่ง)

- ตลาดชุมชนได้รับการส่งเสริมช่องทางการตลาด 3 ช่องทาง : (1) พัฒนาตลาดชุมชนเป้าหมายใหม่ (2) ส่งเสริมช่องทางการตลาดและเชื่อมโยงการจำหน่ายและบริการในตลาด และ (3) เชื่อมโยงการท่องเที่ยว (เป้าหมาย 5 ช่องทาง)

- วิสาหกิจชุมชนได้รับการส่งเสริมช่องทางการตลาด 5 ช่องทาง : (1) ส่งเสริมและพัฒนาหมู่บ้านทำมาค้าขายแห่งใหม่ (2) พัฒนาศักยภาพหมู่บ้านทำมาค้าขายแห่งเดิม (กลุ่มของกินของใช้) (3) พัฒนาศักยภาพหมู่บ้านทำมาค้าขายแห่งเดิม (กลุ่มผ้าและจักสาน) (4) จัดกิจกรรมเจรจาจับคู่ธุรกิจ (Business Matching) และ (5) จัดงานแสดง และจำหน่ายสินค้า/ผลิตภัณฑ์ของหมู่บ้านทำมาค้าขาย

ข้อค้นพบ และข้อเสนอแนะ

- กิจกรรมส่งเสริมศักยภาพการบริหารจัดการการตลาดข้าว (กข.) ผลผลิตข้าวเสียหายจากอุทกภัยภาคตะวันออกเฉียงเหนือตอนล่าง ช่วงเดือนกันยายน 2565 ผลการตรวจรับรองข้าวอินทรีย์ GAP ลำข้า ไม่สอดคล้องกับช่วงเวลาซื้อขาย และเกษตรกรไม่มีเงินทุนหมุนเวียนทำให้รับขายผลผลิตให้ผู้ประกอบการในพื้นที่ใกล้เคียง ดังนั้นหน่วยงานควรเตรียมแผนบริหารความเสี่ยงเพื่อรองรับผลกระทบจากภัยพิบัติดังกล่าว
- กิจกรรมศูนย์แสดงสินค้าผลิตภัณฑ์เกษตรคุณภาพสูง (อ.ต.ก.) เกิดความล่าช้าในการปรับปรุงอาคารสถานที่ให้มีความเหมาะสมกับสภาพของอาคารเดิม เนื่องจากอยู่ระหว่างการจัดทำ TOR ส่งผลให้ไม่สามารถดำเนินกิจกรรมอื่นได้ ดังนั้นหน่วยงานควรเร่งดำเนินงานให้เป็นไปตามแผน



13. โครงการส่งเสริมการพัฒนาглоและโครงสร้างจุดซบมูลค่าทางเศรษฐกิจและการกระจายรายได้กลับสู่ท้องถิ่น



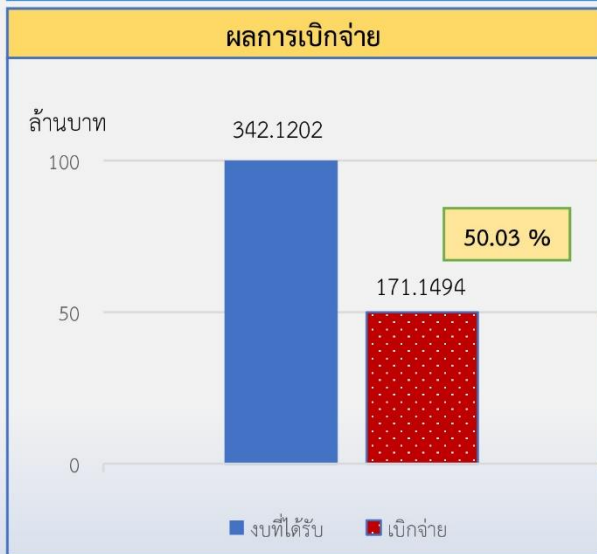
สาระสำคัญของโครงการ

วัตถุประสงค์โครงการ: เพื่อส่งเสริม พัฒนา สร้างโอกาส ขยายช่องทางการตลาด เพิ่มมูลค่าสินค้า และเพิ่มความสามารถทางการแข่งขัน

กลุ่มเป้าหมาย: ผู้ผลิต ผู้ประกอบการชุมชน เกษตรกร กลุ่มอาชีพ ผู้ประกอบการร้านค้าโชห่วย ผู้ประกอบการฐานราก ผู้ประกอบการชุมชน ผู้ประกอบการผลิตภัณฑ์สมุนไพร

งบประมาณ: 342.1202 ล้านบาท

หน่วยงานรับผิดชอบ: กรมการพัฒนาชุมชน กระทรวงมหาดไทย และกรมพัฒนาธุรกิจการค้า กระทรวงพาณิชย์

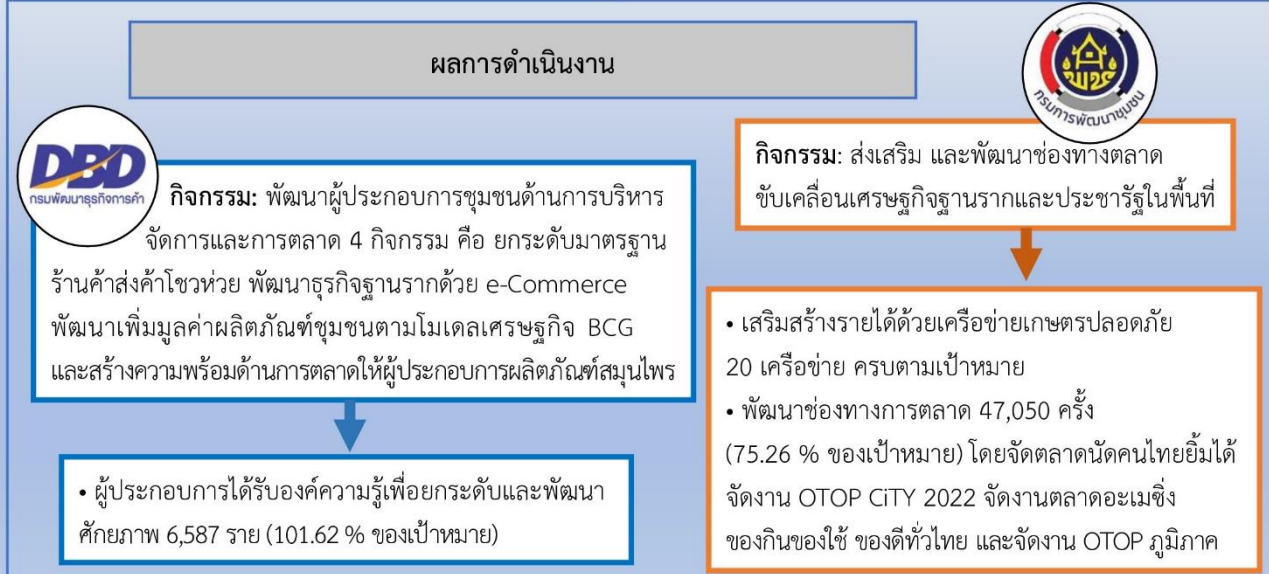


ผลการติดตาม

มูลค่าเศรษฐกิจ 3,553.0498 ลบ.

- ตลาดคนไทยยิ้มได้ ยอดการจำหน่ายสินค้า 2,810.8314 ลบ.
- ตลาดอะเมซิง ของกินของใช้ ของดีทั่วไทย ยอดการจำหน่ายสินค้า 18.0682 ลบ.
- OTOP CITY 2022 ยอดการจำหน่ายและสั่งซื้อ 653.1502 ลบ.
- ขับเคลื่อนตลาดผลิตภัณฑ์ชุมชนสู่เศรษฐกิจยุคใหม่ เกิดมูลค่าทางเศรษฐกิจ 71.0000 ลบ.

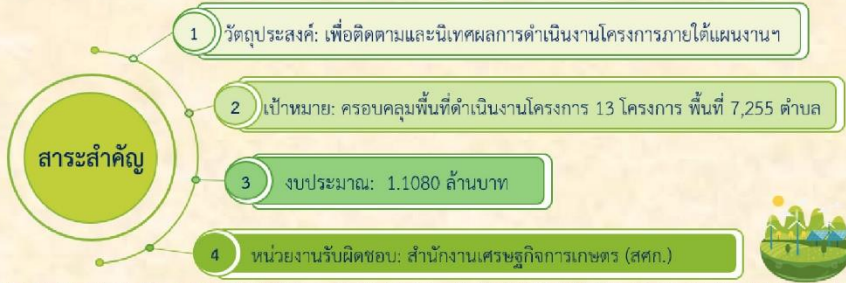
ที่มา: กรมการพัฒนาชุมชน กรมพัฒนาธุรกิจการค้า



ข้อค้นพบ/ข้อเสนอแนะ • กรมการพัฒนาชุมชนควรเร่งเบิกจ่ายงบประมาณ เพื่อให้สอดคล้องกับแผนงานที่กำหนดไว้ เนื่องจากหน่วยงานในพื้นที่ดำเนินการขับเคลื่อนตลาดนัดคนไทยยิ้มได้ในการจำหน่ายสินค้าทุกวันทั้งปี



14. โครงการติดตามประเมินผลภายใต้แผนงานบูรณาการพัฒนา และส่งเสริมเศรษฐกิจฐานราก ปิงบประมาณ พ.ศ. 2566



ผลการดำเนินงาน

กิจกรรมนิเทศงาน

- จัดทำเล่มงบประมาณสังเขป ปิงบประมาณ พ.ศ. 2566 ส่งให้หน่วยงาน
- ประชุมหารือการจัดทำแผนงานบูรณาการฯ ส่งเสริมเศรษฐกิจฐานราก ปี 2567 ร่วมกับฝ่ายเลขานุการ (21 พ.ย. 65)
- ประชุมชี้แจงแนวทางการจัดทำงบประมาณรายจ่ายประจำปี 2567 แผนงานบูรณาการฯ ส่งเสริมเศรษฐกิจฐานรากร่วมกับหน่วยงานที่เกี่ยวข้อง (21 ธ.ค. 65)
- จัดทำข้อเสนองบประมาณรายจ่ายบูรณาการประจำปี 2567 แผนงานบูรณาการฯ ส่งเสริมเศรษฐกิจฐานราก ส่งสำนักงบประมาณ (27 ม.ค. 66)
- จัดทำรายงานผลการปฏิบัติงาน และการใช้จ่ายงบประมาณเสนอสักงบประมาณ 3 ครั้ง
- นิเทศงานจังหวัดระยอง จำนวน 1 ครั้ง
- รายงานผลการดำเนินงานตามข้อเสนอแนะของสำนักงานตรวจเงินแผ่นดิน



กิจกรรมติดตามประเมินผลการดำเนินงาน

- จัดประชุมชี้แจงหน่วยงานในการติดตามโครงการภายใต้แผนงานฯ 1 ครั้ง (11 พ.ย. 65)
- จัดทำคู่มือติดตามโครงการภายใต้แผนงานฯ ให้หน่วยงานร่วมบูรณาการ
- จัดทำรายงานการติดตามผลการดำเนินงานโครงการภายใต้แผนงานฯ เสนอผู้บริหาร กษ. 3 ครั้ง
- ติดตามโครงการภายใต้แผนงานฯ ในพื้นที่ จำนวน 6 โครงการ
 - ◆โครงการบริหารจัดการที่ดินทำกินแก่เกษตรกรรายย่อยและผู้ด้อยโอกาส
 - ◆โครงการจัดทำแผนพัฒนาอาชีพในระดับตำบล
 - ◆โครงการส่งเสริมและพัฒนาอาชีพเพื่อแก้ไขปัญหาที่ดินทำกินของเกษตรกร
 - ◆โครงการศูนย์เรียนรู้การเพิ่มประสิทธิภาพการผลิตสินค้าเกษตร
 - ◆โครงการพัฒนาเกษตรกรปราดเปรื่อง (Smart Farmer)
 - ◆โครงการยกระดับศักยภาพเกษตรกรรุ่นใหม่และผู้ประกอบการ/ วิสาหกิจชุมชน



ในการผลิตสินค้าชุมชน

ข้อเสนอแนะ

- ควรเร่งรัดการใช้จ่ายงบประมาณ ให้เป็นไปตามแผน
- ควรมีการนำเทคโนโลยีเข้ามาประยุกต์ใช้ในการติดตามในระดับพื้นที่เพิ่มมากขึ้น

ข้อค้นพบ

- การเบิกจ่ายงบประมาณยังน้อย เนื่องจากกิจกรรมบางกิจกรรมต้องรอการดำเนินงานของโครงการ ซึ่งจะดำเนินการติดตามได้ในไตรมาสที่ 4
- ข้อจำกัดด้านงบประมาณ ส่งผลให้การติดตามในระดับพื้นที่ ไม่ครอบคลุมทุกหน่วยงานที่ดำเนินงานโครงการ





ศูนย์ประเมินผล สำนักงานเศรษฐกิจการเกษตร
กระทรวงเกษตรและสหกรณ์ ถนนพหลโยธิน
แขวงลาดยาว เขตจตุจักร กรุงเทพฯ 10900
โทร/โทรสาร 0 2579 0507
www.eva.oae.go.th