

# ผลพยากรณ์ผลผลิต ลิ้นจี่ ปี 2567

(ข้อมูลจากคณะกรรมการพัฒนาคุณภาพข้อมูลปริมาณการผลิตสินค้าเกษตร ณ วันที่ 3 กรกฎาคม 2567)

## สถานการณ์การผลิต

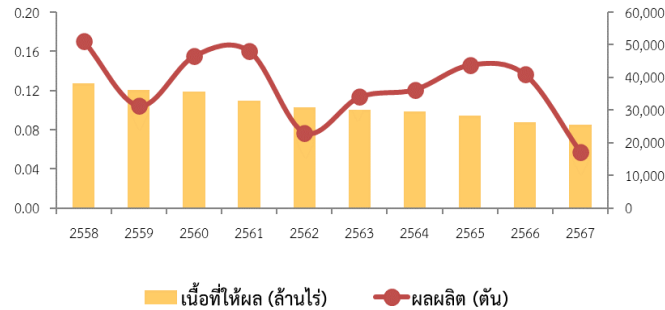
เนื้อที่ให้ผลรวมทั้งประเทศลดลง เนื่องจากแหล่งผลิตในภาคเหนือเกษตรกรโค่นต้นลิ้นจี่เพื่อปรับเปลี่ยนไปปลูกพืชอื่น เช่น ยางพารา ข้าวโพดเลี้ยงสัตว์ และไม้ผลอื่น เช่น ทูเรียน และแหล่งผลิตในภาคกลางเกษตรกรปรับเปลี่ยนพื้นที่สวนลิ้นจี่เพื่อปลูกทุเรียน มะพร้าวน้ำหอม และส้มโอ สำหรับผลผลิตต่อเนื้อที่ให้ผลคาดว่าจะลดลง เนื่องจากหลายปีที่ผ่านมาผลตอบแทนไม่พอใจ เกษตรกรจึงไม่ดูแลรักษา ประกอบกับช่วงเดือนธันวาคม 2566 ถึงมกราคม 2567 สภาพอากาศหนาวเย็นไม่ต่อเนื่อง เนื่องจากลิ้นจี่ต้องใช้อุณหภูมิต่ำประมาณ 15 องศาเซลเซียส ไม่น้อยกว่า 1 สัปดาห์ จึงจะมีการแทงช่อดอก ลิ้นจี่ในปีนี้ออกดอกช้ากว่าปีที่แล้ว บางส่วนแตกใบอ่อนแทนการแทงช่อดอก ภาพรวมผลผลิตทั้งประเทศจึงลดลง

**ภาคเหนือ** เนื้อที่ให้ผลคาดว่าจะลดลงจากปีที่แล้ว เนื่องจากเกษตรกรโค่นต้นลิ้นจี่เพื่อปรับเปลี่ยนไปปลูกพืชอื่น เช่น ยางพารา ข้าวโพดเลี้ยงสัตว์ และไม้ผลอื่น เช่น ทูเรียน อโวคาโด มะม่วง และเงาะ สำหรับผลผลิตต่อเนื้อที่ให้ผลคาดว่าจะลดลง เนื่องจากหลายปีที่ผ่านมาผลตอบแทนลิ้นจี่ไม่พอใจและเป็นพืชที่ดูแลยาก เกษตรกรจึงไม่ดูแลรักษา ประกอบกับสภาพอากาศหนาวเย็นไม่ต่อเนื่อง ทำให้ลิ้นจี่ในปีนี้ออกดอกช้ากว่าปีที่แล้ว อีกทั้งต้นลิ้นจี่บางส่วนแตกใบอ่อนแทนการแทงช่อดอก ส่งผลให้ผลผลิตลดลงด้วย

**ภาคตะวันออกเฉียงเหนือ** เนื้อที่ให้ผลคาดว่าจะเพิ่มขึ้นจากปีที่แล้ว เนื่องจากจังหวัดนครพนมที่เป็นแหล่งผลิตสำคัญ ต้นลิ้นจี่ที่ปลูกใหม่ในปี 2564 เริ่มให้ผลผลิตได้ในปีนี้ในปีแรก สำหรับผลผลิตต่อเนื้อที่ให้ผลคาดว่าจะลดลง เนื่องจากสภาพอากาศหนาวเย็นไม่ต่อเนื่อง สลับกับมีอุณหภูมิที่สูงขึ้น ทำให้ลิ้นจี่ออกดอกล่าช้า และไม่ติดผล ส่งผลให้ผลผลิตลดลงด้วย

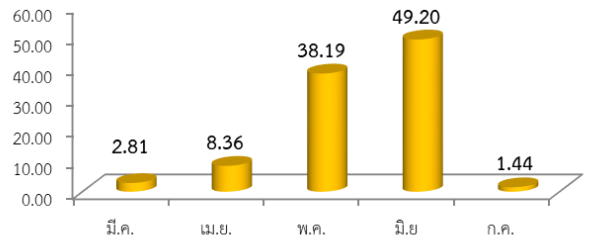
**ภาคกลาง** เนื้อที่ให้ผลคาดว่าจะลดลงจากปีที่แล้ว เนื่องจากเกษตรกรปรับเปลี่ยนพื้นที่สวนลิ้นจี่เพื่อปลูกทุเรียน มะพร้าวน้ำหอม และส้มโอ สำหรับผลผลิตต่อเนื้อที่ให้ผลคาดว่าจะลดลงมาก เนื่องจากสภาพอากาศหนาวเย็นไม่ต่อเนื่อง ทำให้ลิ้นจี่แตกใบอ่อนแทนการแทงช่อดอก โดยเฉพาะในจังหวัดสมุทรสงคราม ซึ่งเป็นแหล่งผลิตที่สำคัญได้รับผลกระทบมากที่สุด ต้นลิ้นจี่ไม่สามารถออกดอกและติดผลได้ ส่งผลให้ผลผลิตลดลงด้วย

เนื้อที่ให้ผลและผลผลิต ลิ้นจี่

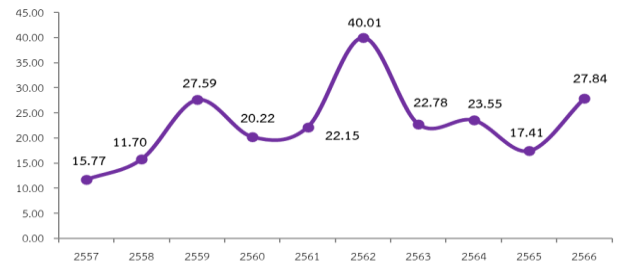


แหล่งผลิต 5 อันดับแรก ได้แก่ 1.จ.เชียงใหม่ 2.จ.น่าน 3.จ.เชียงราย 4.จ.พะเยา 5.จ.สมุทรสงคราม

## ร้อยละผลผลิตลิ้นจี่รายเดือน



ราคาที่เกษตรกรขายได้ ลิ้นจี่พันธุ์อชวย เกรด A (บาท/กก.)



หมายเหตุ : ปี 2567 ยังไม่มีราคาเฉลี่ยที่เกษตรกรขายได้

ประเทศ/ภาค	เนื้อที่ให้ผล				ผลผลิต				ผลผลิตต่อไร่			
	(ไร่)				(ตัน)				(กก./ไร่)			
	2565	2566	2567	%	2565	2566	2567	%	2565	2566	2567	%
รวมทั้งประเทศ	94,165	87,695	85,260	-2.78	43,817	40,836	17,045	-58.26	465	466	200	-57.08
ภาคเหนือ	84,491	78,488	76,052	-3.10	40,785	33,953	14,577	-57.07	483	433	192	-55.66
ภาคตะวันออกเฉียงเหนือ	3,156	3,084	3,188	3.37	1,863	1,971	1,874	-4.92	590	639	588	-7.98
ภาคกลาง	6,518	6,123	6,020	-1.68	1,169	4,912	594	-87.91	179	802	99	-87.66