

ผลพยากรณ์ผลผลิต เงาะ ปี 2567

(ข้อมูลจากคณะกรรมการพัฒนาคุณภาพข้อมูลปริมาณการผลิตสินค้าเกษตร วันที่ 3 กรกฎาคม 2567)

สถานการณ์การผลิต

เนื้อที่ให้ผลรวมทั้งประเทศลดลง เนื่องจากแหล่งผลิตที่สำคัญทางภาคกลาง และภาคใต้ เกษตรกรโค่นต้นเงาะออก เพื่อปรับเปลี่ยนไปปลูกทุเรียนทดแทน อีกทั้งเงาะประสบปัญหาขาดแคลนแรงงานในการเก็บเกี่ยว สำหรับผลผลิตและผลผลิตต่อเนื้อที่ให้ผลลดลง เนื่องจากแหล่งผลิตทางภาคเหนือ ภาคตะวันออกเฉียงเหนือ และภาคใต้ สภาพอากาศไม่เอื้ออำนวยต่อการออกดอกและติดผล สภาพอากาศที่ร้อนกว่าปกติ ปริมาณน้ำฝนไม่เพียงพอ ทำให้ช่วงที่เงาะกำลังติดช่อดอกและผลอ่อนร่วง

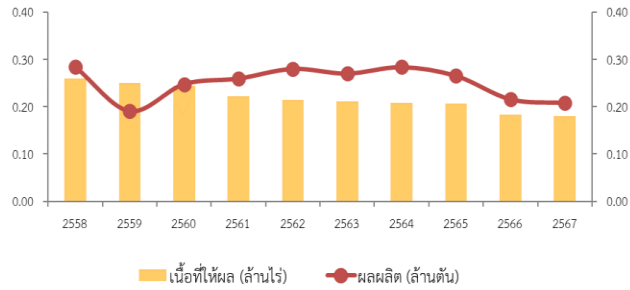
ภาคเหนือ เนื้อที่ให้ผลเพิ่มขึ้น เนื่องจากขยายเนื้อที่ปลูกใหม่ในปี 2563 จังหวัด เชียงราย เชียงใหม่ สุโขทัย น่าน อุตรดิตถ์ และพิษณุโลก โดยเกษตรกรปลูกแทนพืชอื่น เช่น ข้าวโพดเลี้ยงสัตว์ และปลูกแซมสวนผลไม้ เช่น มะม่วง ลิ้นจี่ และลองกอง เริ่มให้ผลผลิตได้ในปีนี้ปีแรก สำหรับผลผลิตและผลผลิตต่อเนื้อที่ให้ผลลดลง เนื่องจากสภาพอากาศไม่เอื้ออำนวย อุณหภูมิสูงกว่าปกติ ปริมาณน้ำฝนน้อยกว่าปีที่แล้ว ส่งผลกระทบต่อต้นเงาะ ทำให้ช่วงที่เงาะกำลังติดช่อดอกและผลอ่อนร่วง

ภาคตะวันออกเฉียงเหนือ เนื้อที่ให้ผลเพิ่มขึ้น เนื่องจากต้นเงาะที่เกษตรกรขยายเนื้อที่ปลูกใหม่ ปี 2563 ในจังหวัดเลย หนองคาย และศรีสะเกษ โดยเกษตรกรปลูกแทนพืชอื่น เช่น ข้าวโพดเลี้ยงสัตว์ มันสำปะหลังโรงงาน กัญชง และมะขาม เริ่มให้ผลผลิตได้ในปีนี้ปีแรก สำหรับผลผลิตต่อเนื้อที่ให้ผลลดลง เนื่องจากสภาพอากาศไม่เอื้ออำนวย อุณหภูมิสูงกว่าปกติ ส่งผลให้การติดดอกออกผลได้ไม่ดี ส่วนที่ติดผล เมื่อเจอสภาพอากาศร้อน และบางส่วนกระทบฝน ผลเงาะบางส่วนเปลือกแตกได้ผลไม่เต็มที่

ภาคกลาง เนื้อที่ให้ผลลดลง เนื่องจากแหล่งผลิตที่สำคัญได้แก่จังหวัดจันทบุรี และระยอง เกษตรกรโค่นและสางต้นเงาะที่ปลูกผสมกับสวนทุเรียนออก เพื่อให้สวนผสมมีช่องว่างระหว่างแถว และให้ต้นทุเรียนได้รับการสังเคราะห์แสงมากขึ้น อีกทั้งปัญหาแรงงานในการเก็บเกี่ยวผลผลิต แรงงานหายาก ผลผลิตต่อเนื้อที่ให้ผลเพิ่มขึ้น เนื่องจากแหล่งผลิตสำคัญ ได้แก่ จังหวัดตราด สภาพอากาศปีนี้มีเหมาะสมต่อการออกดอกและติดผลของต้นเงาะ ดีทำให้ผลผลิตเงาะเพิ่มขึ้นด้วย สำหรับการกระจายตัวของผลผลิตเงาะ เริ่มทยอยออกสู่ตลาดตั้งแต่เดือนเมษายน ถึงเดือนกรกฎาคม 2567 โดยปกติเงาะสีทองของจังหวัดตราดจะเริ่มเก็บเกี่ยวได้ก่อนเงาะโรงเรียน 10-15 วัน แต่เนื่องจากปีนี้สภาพอากาศแปรปรวนทำให้เงาะสีทองออกดอกล่าช้ากว่าปีที่ผ่านมา ส่งผลให้เงาะสีทองออกสู่ตลาดใกล้เคียงกับเงาะโรงเรียน โดยผลผลิตจะออกสู่ตลาดมากที่สุดในเดือนพฤษภาคม 2567

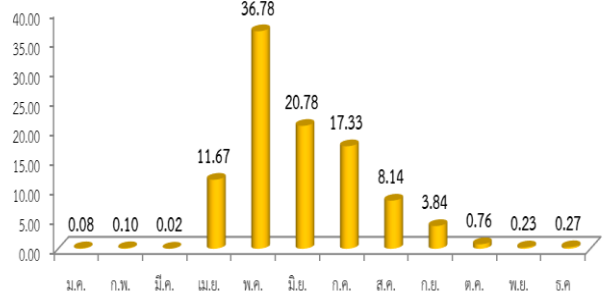
ภาคใต้ เนื้อที่ให้ผลลดลง เนื่องจากในแหล่งผลิตที่สำคัญ เช่น จังหวัดสุราษฎร์ธานี นครศรีธรรมราช และนราธิวาส เกษตรกรโค่นต้นเงาะที่ปลูกสวนผสมทุเรียนออก รวมถึงโค่นต้นเงาะที่มีอายุมากที่ให้ผลผลิตน้อยออกเพื่อเปลี่ยนไปปลูกทุเรียนทดแทน สำหรับผลผลิตและผลผลิตต่อเนื้อที่ให้ผลลดลง เนื่องจากในเดือนกุมภาพันธ์ ถึงเดือนมีนาคม 2567 ซึ่งเป็นช่วงออกดอกติดผลกระทบแล้ง อุณหภูมิสูงกว่าปกติ ทำให้การติดดอกน้อย และผลที่ออกมา มีขนาดเล็ก โตไม่เต็มที่ โดยผลผลิตจะออกสู่ตลาดมากที่สุดในเดือนกรกฎาคม 2567 แต่อย่างไรก็ตามภาพรวมผลผลิตลดลงตามการลดลงของเนื้อที่ให้ผล

เนื้อที่ให้ผลและผลผลิต เงาะ

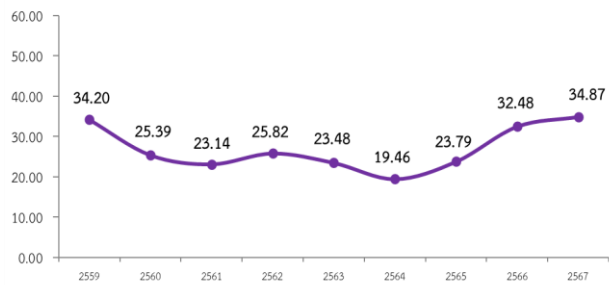


แหล่งผลิต 5 อันดับแรก ได้แก่ 1.จ.ตราด 2.จ.จันทบุรี 3.จ.สุราษฎร์ธานี 4.จ.นราธิวาส 5.จ.นครศรีธรรมราช

ร้อยละผลผลิตเงาะรายเดือน



ราคาที่เกษตรกรขายได้ เงาะโรงเรียนคละ (บาท/กก.)



หมายเหตุ : ปี 2567 เฉพาะตั้งแต่เดือนกรกฎาคม - มิถุนายน

ประเทศ/ภาค	เนื้อที่ให้ผล (ไร่)				ผลผลิต (ตัน)				ผลผลิตต่อไร่ (กก./ไร่)			
	2565	2566	2567	%	2565	2566	2567	%	2565	2566	2567	%
รวมทั้งประเทศ	206,581	182,721	179,637	-1.69	265,127	215,390	207,545	-3.64	1,283	1,179	1,155	-2.04
ภาคเหนือ	26,255	28,192	29,023	2.95	13,494	14,502	13,919	-4.02	514	514	480	-6.61
ภาคตะวันออกเฉียงเหนือ	6,853	7,155	7,561	5.67	6,022	4,823	4,843	0.41	879	674	641	-4.90
ภาคกลาง	104,336	82,735	80,132	-3.15	218,653	142,567	145,787	2.26	2,096	1,723	1,819	5.57
ภาคใต้	69,137	64,639	62,921	-2.66	26,958	53,498	42,996	-19.63	390	828	683	-17.51