

ผลพยากรณ์ผลผลิต ทุเรียน ปี 2567

(ข้อมูลจากคณะกรรมการพัฒนาคุณภาพข้อมูลปริมาณการผลิตสินค้าเกษตร วันที่ 3 กรกฎาคม 2567)

สถานการณ์การผลิต

เนื้อที่ให้ผลทั้งประเทศเพิ่มขึ้นในทุกภาค เนื่องจากเกษตรกรขยายเนื้อที่ปลูกทุเรียน ในปี 2562 ทดแทนพืชไร่ ไม้ยืนต้น ไม้ผลอื่นๆ และพื้นที่ว่างเปล่า เริ่มให้ผลผลิตได้ในปีนี้ เป็นปีแรก สำหรับผลผลิตและผลผลิตต่อเนื้อที่ให้ผลลดลง เนื่องจากสภาพอากาศแปรปรวนในหลายพื้นที่ได้รับผลกระทบจากปรากฏการณ์เอลนีโญ อุณหภูมิสูงกว่าปกติ ในช่วงเดือนมีนาคม ถึงต้นเดือนพฤษภาคม 2567 ทำให้การออกดอกติดผลไม่เต็มต้น ผลทุเรียนมีขนาดเล็ก ประกอบกับสัดส่วนต้นทุเรียนอายุน้อยที่ให้ผลผลิตได้น้อยมีเพิ่มขึ้น

ภาคเหนือ

เนื้อที่ให้ผลเพิ่มขึ้น เนื่องจากต้นทุเรียนที่เกษตรกรปลูกในปี 2562 เพื่อทดแทนพืชอื่น เช่น ข้าวโพดเลี้ยงสัตว์ และไม้ผลอื่นๆ เช่น ลำไย ลองกอง และปลูกเพิ่มในพื้นที่ว่างเปล่า เริ่มให้ผลผลิตได้ในปีนี้ เป็นปีแรก สำหรับผลผลิตและผลผลิตต่อเนื้อที่ให้ผลลดลง เนื่องจากสภาพอากาศแปรปรวน อุณหภูมิสูงกว่าปกติในช่วงเดือนมีนาคม ถึงต้นเดือนพฤษภาคม 2567 ปริมาณน้ำฝนน้อย ทำให้ต้นทุเรียนขาดน้ำ ซึ่งอยู่ในระยะออกดอกและติดผล สลัดลูกทิ้ง ประกอบกับบางพื้นที่โดนพายุฤดูร้อนทำให้ผลผลิตร่วงหล่นเสียหาย

ภาคตะวันออกเฉียงเหนือ

เนื้อที่ให้ผลเพิ่มขึ้น เนื่องจากต้นทุเรียนที่เกษตรกรปลูกในปี 2562 ในแหล่งผลิต เช่น จังหวัดอุบลราชธานี ศรีสะเกษ สุรินทร์ บุรีรัมย์ ชัยภูมิ และนครราชสีมา ได้มีการส่งเสริมการผลิตทุเรียนให้มีคุณภาพทดแทนมะละกอ แก้วมังกร และปลูกเพิ่มในพื้นที่ว่างเปล่า เริ่มให้ผลผลิตได้ในปีนี้ เป็นปีแรก สำหรับผลผลิตและผลผลิตต่อเนื้อที่ให้ผลลดลง เนื่องจากสภาพอากาศแปรปรวน อุณหภูมิสูงกว่าปกติ ในช่วงเดือนมีนาคม ถึงต้นเดือนพฤษภาคม 2567 และปริมาณน้ำฝนน้อย บางสวนน้ำไม่เพียงพอ ส่งผลทำให้ต้นทุเรียนที่อยู่ในระยะออกดอกและติดผลอ่อนร่วง บางส่วนผลแตกเสียหาย ประกอบกับสัดส่วนต้นทุเรียนอายุน้อยที่ให้ผลผลิตได้น้อยมีเพิ่มขึ้น

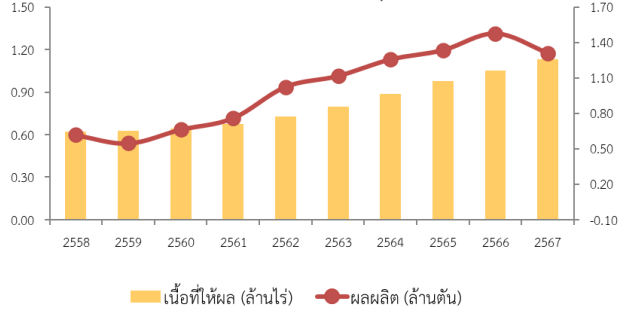
ภาคกลาง

เนื้อที่ให้ผลเพิ่มขึ้น เนื่องจากต้นทุเรียนที่เกษตรกรขยายพื้นที่เพาะปลูกในปี 2562 ในแหล่งผลิตจังหวัดจันทบุรี ตราด และระยอง โดยปรับเปลี่ยนจากพืชอื่น เช่น ยางพารา มังคุด เงาะ ลองกอง ลำไย ปาล์มน้ำมัน และพื้นที่ว่างเปล่า มาปลูกทุเรียน ทดแทนจากปัจจัยด้านราคา และผลตอบแทนที่จูงใจต่อการลงทุน รวมทั้ง ความต้องการของตลาดทั้งภายในประเทศ และต่างประเทศที่มีแนวโน้มเพิ่มขึ้นอย่างต่อเนื่อง สำหรับผลผลิตและผลผลิตต่อเนื้อที่ให้ผลลดลง เนื่องจากสภาพอากาศแปรปรวนในบางพื้นที่ ได้รับผลกระทบจากปรากฏการณ์เอลนีโญ อุณหภูมิสูงกว่าปกติในช่วงเดือนมีนาคม ถึงต้นเดือนพฤษภาคม 2567 ทำให้การออกดอก ติดผลไม่เต็มต้น ผลทุเรียนมีขนาดเล็ก ประกอบกับมีต้นทุเรียนที่เริ่มให้ผลผลิตปี 2567 เป็นปีแรกเพิ่มขึ้น โดยผลผลิตจะทยอยออกสู่ตลาดตั้งแต่เดือนมกราคม ถึงเดือนมิถุนายน 2567 และคาดว่าจะออกสู่ตลาดมากที่สุดในเดือนพฤษภาคม 2567

ภาคใต้

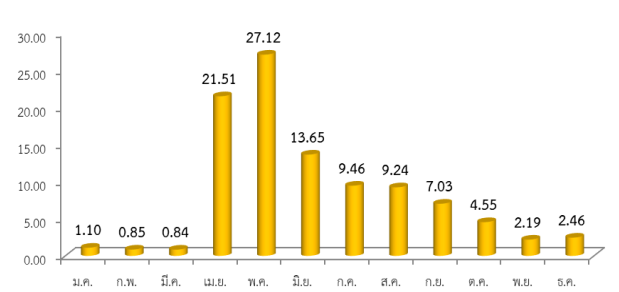
เนื้อที่ให้ผลเพิ่มขึ้น เนื่องจากต้นทุเรียนที่เกษตรกรปลูกแทนพืชอื่น เช่น กาแฟ ยางพารา ปาล์มน้ำมัน ไม้ผลอื่น เช่น มังคุด เงาะ ลองกอง และปลูกเพิ่มในพื้นที่ว่างเปล่า ในแหล่งผลิตจังหวัดชุมพร ระนอง สุราษฎร์ธานี นครศรีธรรมราช สงขลา ยะลา และนราธิวาส เริ่มให้ผลผลิตได้ในปีนี้ เป็นปีแรก สำหรับผลผลิตและผลผลิตต่อเนื้อที่ให้ผลลดลง เนื่องจากในช่วงเดือนมีนาคม ถึงพฤษภาคม 2567 มีฝนทิ้งช่วงนาน อุณหภูมิสูงกว่าปกติ ทำให้บางพื้นที่ช่วงติดดอกออกผลร่วง และผลแตกเสียหาย ทั้งนี้ ทุเรียนภาคใต้คาดว่าจะมีผลผลิตตลอดทั้งปี คือตั้งแต่เดือนมกราคม ถึงเดือนธันวาคม 2567 โดยผลผลิตออกมากที่สุดในเดือนสิงหาคม 2567

เนื้อที่ให้ผลและผลผลิต ทุเรียน

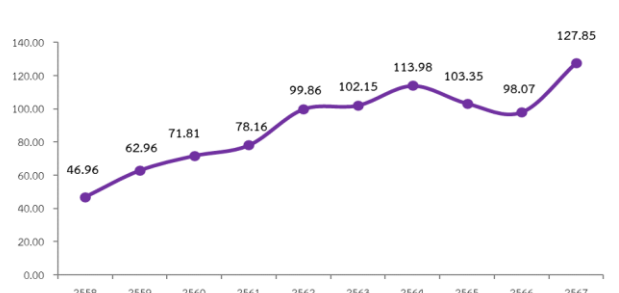


แหล่งผลิต 5 อันดับแรก ได้แก่ 1.จ.จันทบุรี 2.จ.ชุมพร 3.จ.ระยอง 4.จ.สุราษฎร์ธานี 5.จ.ยะลา

ร้อยละผลผลิตทุเรียนรายเดือน



ราคาที่เกษตรกรขายได้ ทุเรียนหอมทองทะเล (บาท/กก.)



หมายเหตุ : ปี 2567 เฉลี่ยตั้งแต่เดือนมกราคม - มิถุนายน

ประเทศ/ภาค	เนื้อที่ให้ผล (ไร่)				ผลผลิต (ตัน)				ผลผลิตต่อไร่ (กก./ไร่)			
	2565	2566	2567	%	2565	2566	2567	%	2565	2566	2567	%
รวมทั้งประเทศ	976,397	1,050,652	1,129,192	7.48	1,334,169	1,475,978	1,311,102	-11.17	1,366	1,405	1,161	-17.37
ภาคเหนือ	64,677	68,750	73,668	7.15	45,552	49,876	49,695	-0.36	704	725	675	-6.90
ภาคตะวันออกเฉียงเหนือ	11,698	16,667	19,021	14.12	12,100	16,940	16,421	-3.06	1,034	1,016	863	-15.06
ภาคกลาง	390,848	418,010	458,039	9.58	827,822	796,742	686,633	-13.82	2,118	1,906	1,499	-21.35
ภาคใต้	509,174	547,225	578,464	5.71	448,695	612,420	558,353	-8.83	881	1,119	965	-13.76