

ผลพยากรณ์ผลผลิต ข้าวนาปี ปี 2567 (ปีเพาะปลูก 2567/68)

(ข้อมูลจากคณะกรรมการพัฒนาคุณภาพข้อมูลปริมาณการผลิตสินค้าเกษตร วันที่ 3 กรกฎาคม 2567)

สถานการณ์การผลิต

เนื้อที่เพาะปลูกคาดว่าจะลดลงจากปีที่แล้ว เนื่องจากเกษตรกรปรับเปลี่ยนไปปลูกอ้อยโรงงานที่มีการส่งเสริมจากโรงงานน้ำตาล และปรับเปลี่ยนไปปลูกมันสำปะหลังโรงงานในพื้นที่นาตอนที่คาดว่าน้ำจะไม่เพียงพอต่อการเพาะปลูก และปรับเปลี่ยนไปปลูกปาล์มน้ำมันที่ให้ผลตอบแทนที่ดีกว่า แม้ว่าบางแหล่งผลิตมีทิศทางเพิ่มขึ้น เนื่องจากเกษตรกรคาดว่าปริมาณน้ำในช่วงฤดูการเพาะปลูกจะมีมากกว่าปีที่แล้ว ทำให้เกษตรกรขยายเนื้อที่เพาะปลูกในพื้นที่ปล่อยว่าง และบางพื้นที่ปีที่แล้วปลูกได้ 1 รอบ ปีนี้สามารถทำการเพาะปลูกได้ 2 รอบ แต่ในภาพรวมยังคงมีทิศทางลดลง สำหรับผลผลิตต่อไร่คาดว่าจะเพิ่มขึ้น เนื่องจากกรมอุตุนิยมวิทยาคาดการณ์ ณ เดือนพฤษภาคม 2567 ว่าสภาวะเอลนีโญจะอ่อนลงและเปลี่ยนเข้าสู่สภาวะเป็นกลางในช่วงเดือนพฤษภาคมถึงมิถุนายน 2567 จากนั้นมีความน่าจะเป็นร้อยละ 49 ที่จะเข้าสู่สภาวะลานีญาในช่วงเดือนมิถุนายนถึงสิงหาคม 2567 ทำให้คาดว่าจะมีปริมาณน้ำฝนเพิ่มขึ้นจากปีที่แล้ว เพียงพอต่อการเจริญเติบโตของต้นข้าว และคาดว่าจะไม่กระทบแล้งและประสบทกภัยเหมือนปีที่แล้ว ประกอบกับราคาที่เกษตรกรขายได้ยังจูงใจให้เกษตรกรดูแลรักษา ส่งผลให้ภาพรวมผลผลิตทั้งประเทศเพิ่มขึ้น สำหรับสถานการณ์รายภาคเป็นดังนี้

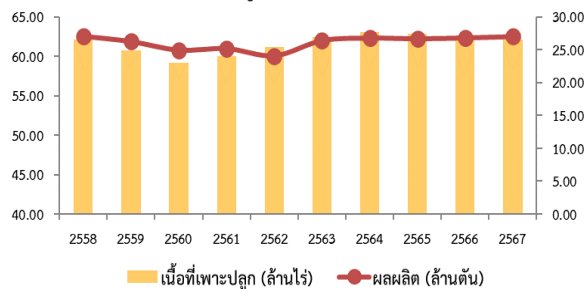
ภาคเหนือ เนื้อที่เพาะปลูกคาดว่าจะเพิ่มขึ้นจากปีที่แล้ว เนื่องจากปริมาณน้ำฝนในเดือนพฤษภาคม 2567 มากกว่าปีที่แล้ว และกรมอุตุนิยมวิทยาคาดว่าในเดือนมิถุนายนถึงสิงหาคม 2567 จะมีปริมาณน้ำฝนใกล้เคียงกับค่าปกติ และคาดว่าจะมีปริมาณน้ำมากกว่าปีที่แล้ว ทำให้เพียงพอต่อการเพาะปลูก ประกอบกับราคาที่เกษตรกรขายได้ยังจูงใจให้เกษตรกรขยายเนื้อที่เพาะปลูกในพื้นที่ปล่อยว่าง เช่นจังหวัดเชียงราย เชียงใหม่ ลำปาง พะเยา และบางพื้นที่ปีที่แล้วปลูกได้ 1 รอบ ปีนี้สามารถทำการเพาะปลูกได้ 2 รอบ เช่นจังหวัดนครสวรรค์ กำแพงเพชร อุทัยธานี พิจิตร สำหรับผลผลิตต่อไร่คาดว่าจะเพิ่มขึ้น เนื่องจากปริมาณน้ำฝนมีมากกว่าปีที่แล้ว เพียงพอต่อการเจริญเติบโตของต้นข้าว ประกอบกับราคาที่เกษตรกรขายได้ยังจูงใจให้เกษตรกรดูแลรักษา

ภาคตะวันออกเฉียงเหนือ เนื้อที่เพาะปลูกคาดว่าจะลดลงจากปีที่แล้ว เนื่องจากกับเกษตรกรบางส่วนในจังหวัดนครราชสีมา ชัยภูมิ บุรีรัมย์ สุรินทร์ ปรับเปลี่ยนไปปลูกอ้อยโรงงานที่ให้ผลตอบแทนที่ดีกว่า มีการส่งเสริมจากโรงงานน้ำตาล โดยในจังหวัดอุดรธานี ยโสธร อำนาจเจริญ ปรับเปลี่ยนไปปลูกมันสำปะหลังโรงงานในพื้นที่นาตอนที่คาดว่าน้ำไม่เพียงพอต่อการเพาะปลูกและผลตอบแทนที่ดีกว่า ส่วนผลผลิตต่อไร่คาดว่าจะเพิ่มขึ้น เนื่องจากปริมาณน้ำฝนในเดือนพฤษภาคม 2567 มีมากกว่าปีที่แล้ว และกรมอุตุนิยมวิทยาคาดว่าในเดือนมิถุนายนถึงสิงหาคม 2567 จะมีปริมาณน้ำฝนใกล้เคียงกับค่าปกติ และคาดว่าจะมีปริมาณน้ำมากกว่าปีที่แล้ว ซึ่งเพียงพอต่อการเจริญเติบโตของต้นข้าว ประกอบกับราคาที่เกษตรกรขายได้ยังจูงใจให้เกษตรกรดูแลรักษา

ภาคกลาง เนื้อที่เพาะปลูกคาดว่าจะลดลงจากปีที่แล้ว เนื่องจากกับเกษตรกรบางส่วนปรับเปลี่ยนไปปลูกอ้อยโรงงานที่ให้ผลตอบแทนที่ดีกว่า โดยเฉพาะจังหวัดสระแก้ว ในอำเภอวัฒนานคร มีโครงการก่อสร้างโรงงานน้ำตาลแห่งใหม่ โดยจะเริ่มเดินเครื่องจักรทดสอบการผลิตในเดือนธันวาคม 2567 ทำให้คาดว่าจะมีการปรับเปลี่ยนพื้นที่ข้าวในจังหวัดสระแก้ว ปราจีนบุรี ไปปลูกอ้อยโรงงานเป็นจำนวนมาก จังหวัดฉะเชิงเทราและกาญจนบุรีปรับเปลี่ยนไปเป็นที่อยู่อาศัย และในจังหวัดนครปฐม สมุทรสาคร ราชบุรี สมุทรสงคราม ปรับเปลี่ยน ไปปลูกมะพร้าวน้ำหอม ส่วนผลผลิตต่อไร่คาดว่าจะเพิ่มขึ้นจากปีที่แล้ว เนื่องจากปริมาณน้ำฝนในเดือนพฤษภาคม 2567 มีมากกว่าปีที่แล้ว และกรมอุตุนิยมวิทยาคาดว่าในเดือนมิถุนายนถึงสิงหาคม 2567 จะมีปริมาณน้ำฝนใกล้เคียงกับค่าปกติ และคาดว่าจะมีปริมาณน้ำมากกว่าปีที่แล้ว ประกอบกับราคาที่เกษตรกรขายได้ยังจูงใจให้เกษตรกรดูแลรักษา

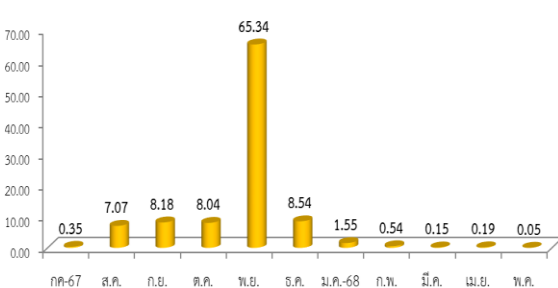
ภาคใต้ เนื้อที่เพาะปลูกคาดว่าจะลดลง เนื่องจากขาดแคลนแรงงาน ประกอบกับราคาปัจจัยการผลิตยังคงมีราคาสูง เกษตรกรบางส่วนปรับเปลี่ยนไปปลูกปาล์ม น้ำมันที่ให้ผลตอบแทนที่ดีกว่า สำหรับผลผลิตต่อไร่คาดว่าจะลดลง เนื่องจากปีนี้คาดว่าปริมาณน้ำฝนจะน้อยกว่าปีที่แล้ว และคาดว่าจะอาจมีผลกระทบจากน้ำเค็มหนุนในจังหวัดพัทลุงและสงขลา จึงทำให้การเจริญเติบโตของต้นข้าวไม่สมบูรณ์

เนื้อที่เพาะปลูกและผลผลิต ข้าวนาปี

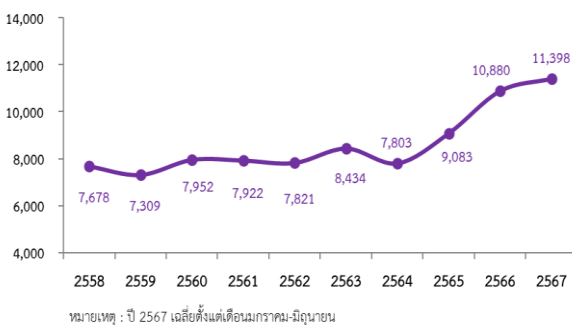


แหล่งเพาะปลูก 5 อันดับแรก ได้แก่ 1.จ.อุบลราชธานี 2.จ.นครราชสีมา 3.จ.สุรินทร์ 4.จ.ร้อยเอ็ด 5.จ.ศรีสะเกษ

ร้อยละผลผลิตข้าวนาปีรายเดือน



ราคาข้าวเปลือกเจ้านาปี ที่เกษตรกรขายได้ ความขึ้น 15% (บาท/ตัน)



ผลพยากรณ์ผลผลิต ข้าวนาปี ปี 2567 (ปีเพาะปลูก 2567/68) (ต่อ)

(ข้อมูลจากคณะกรรมการพัฒนาคุณภาพข้อมูลปริมาณการผลิตสินค้าเกษตร วันที่ 3 กรกฎาคม 2567)

ภาค/ประเทศ	เนื้อที่เพาะปลูก (ไร่)				เนื้อที่เก็บเกี่ยว (ไร่)				ผลผลิต ที่ความชื้น 15% (ตัน)				ผลผลิตต่อไร่ ที่ความชื้น 15% (กก./ไร่)							
													ต่อเนื้อที่ปลูก				ต่อเนื้อที่เก็บ			
	2565	2566	2567	%	2565	2566	2567	%	2565	2566	2567	%	2565	2566	2567	%	2565	2566	2567	%
รวมทั้งประเทศ	62,838,047	62,215,226	62,123,100	-0.15	59,491,825	60,264,266	60,294,966	0.05	26,711,735	26,832,592	27,035,434	0.76	425	431	435	0.93	449	445	448	0.67
ข้าวจ้าวหอมมะลิในพื้นที่	24,858,921	24,580,459	24,512,705	-0.28	22,958,514	23,629,272	23,605,152	-0.10	8,373,480	8,608,395	8,664,262	0.65	337	350	353	0.86	365	364	367	0.82
ข้าวจ้าวหอมมะลินอกพื้นที่	3,978,512	3,965,294	3,942,554	-0.57	3,816,737	3,844,923	3,836,728	-0.21	1,664,556	1,651,589	1,662,754	0.68	418	417	422	1.20	436	430	433	0.70
ข้าวจ้าวปทุมธานี 1	1,790,984	1,786,293	1,788,824	0.14	1,763,090	1,765,831	1,768,197	0.13	1,202,810	1,209,063	1,215,629	0.54	672	677	680	0.44	682	685	687	0.29
ข้าวจ้าวอื่นๆ	15,794,079	15,663,847	15,681,688	0.11	15,397,948	15,390,091	15,413,253	0.15	9,373,974	9,277,926	9,342,629	0.70	594	592	596	0.68	609	603	606	0.50
ข้าวน้อย	16,415,551	16,219,333	16,197,329	-0.14	15,555,536	15,634,149	15,671,636	0.24	6,096,915	6,085,619	6,150,160	1.06	371	375	380	1.33	392	389	392	0.77
ภาคเหนือ	15,033,850	14,852,805	14,924,183	0.48	14,561,717	14,550,822	14,628,909	0.54	8,334,990	8,179,362	8,268,540	1.09	554	551	554	0.54	572	562	565	0.53
ข้าวจ้าวหอมมะลิในพื้นที่	685,222	678,792	685,883	1.04	671,813	675,460	683,281	1.16	320,098	319,603	324,895	1.66	467	471	474	0.64	476	473	475	0.42
ข้าวจ้าวหอมมะลินอกพื้นที่	2,482,086	2,461,371	2,466,946	0.23	2,365,588	2,391,226	2,400,738	0.40	1,154,535	1,145,696	1,157,518	1.03	465	465	469	0.86	488	479	482	0.63
ข้าวจ้าวปทุมธานี 1	468,076	460,736	463,931	0.69	459,152	451,742	455,101	0.74	302,419	294,634	298,254	1.23	646	639	643	0.63	659	652	655	0.46
ข้าวจ้าวอื่นๆ	8,587,667	8,472,777	8,505,023	0.38	8,293,549	8,270,412	8,305,616	0.43	5,047,152	4,934,769	4,981,352	0.94	588	582	586	0.69	609	597	600	0.50
ข้าวน้อย	2,810,799	2,779,129	2,802,400	0.84	2,771,615	2,761,982	2,784,173	0.80	1,510,786	1,484,660	1,506,521	1.47	537	534	538	0.75	545	538	541	0.56
ภาคตะวันออกเฉียงเหนือ	38,577,000	38,130,637	38,006,670	-0.33	35,840,851	36,599,197	36,578,072	-0.06	12,974,098	13,226,676	13,321,182	0.71	336	347	350	0.86	362	361	364	0.83
ข้าวจ้าวหอมมะลิในพื้นที่	24,173,699	23,901,667	23,826,822	-0.31	22,286,701	22,953,812	22,921,871	-0.14	8,053,382	8,288,792	8,339,367	0.61	333	347	350	0.86	361	361	364	0.83
ข้าวจ้าวปทุมธานี 1	25,975	25,758	25,649	-0.42	25,242	25,370	25,223	-0.58	11,510	11,532	11,582	0.43	443	448	452	0.89	456	455	459	0.88
ข้าวจ้าวอื่นๆ	784,036	774,580	770,579	-0.52	756,227	758,984	754,471	-0.59	327,458	329,717	330,898	0.36	418	426	429	0.70	433	434	439	1.15
ข้าวน้อย	13,593,290	13,428,632	13,383,620	-0.34	12,772,681	12,861,031	12,876,507	0.12	4,581,748	4,596,635	4,639,335	0.93	337	342	347	1.46	359	357	360	0.84
ภาคกลาง	8,621,715	8,659,854	8,626,895	-0.38	8,489,129	8,556,138	8,536,686	-0.23	5,117,877	5,164,056	5,189,136	0.49	594	596	602	1.01	603	604	608	0.66
ข้าวจ้าวหอมมะลิในพื้นที่	1,491,264	1,498,817	1,470,560	-1.89	1,446,020	1,448,626	1,430,981	-1.22	508,246	504,194	503,605	-0.12	341	336	342	1.79	351	348	352	1.15
ข้าวจ้าวปทุมธานี 1	1,228,377	1,235,092	1,235,189	0.01	1,210,902	1,225,639	1,225,488	-0.01	850,321	867,603	871,254	0.42	692	702	705	0.43	702	708	711	0.42
ข้าวจ้าวอื่นๆ	5,891,164	5,914,896	5,910,353	-0.08	5,821,516	5,871,260	5,869,777	-0.03	3,755,201	3,788,189	3,810,221	0.58	637	640	645	0.78	645	645	649	0.62
ข้าวน้อย	10,910	11,049	10,793	-2.32	10,691	10,613	10,440	-1.63	4,109	4,070	4,056	-0.34	377	368	376	2.17	384	383	389	1.57
ภาคใต้	605,482	571,930	565,352	-1.15	600,128	558,109	551,299	-1.22	284,770	262,498	256,576	-2.26	470	459	454	-1.09	475	470	465	-1.06
ข้าวจ้าวหอมมะลิในพื้นที่	5,162	5,106	5,048	-1.14	5,129	5,071	5,009	-1.22	1,775	1,699	1,631	-4.00	344	333	323	-3.00	346	335	326	-2.69
ข้าวจ้าวปทุมธานี 1	68,556	64,707	64,055	-1.01	67,794	63,080	62,385	-1.10	38,560	35,294	34,539	-2.14	562	545	539	-1.10	569	560	554	-1.07
ข้าวจ้าวอื่นๆ	531,212	501,594	495,733	-1.17	526,656	489,435	483,389	-1.24	244,163	225,251	220,158	-2.26	460	449	444	-1.11	464	460	455	-1.09
ข้าวน้อย	552	523	516	-1.34	549	523	516	-1.34	272	254	248	-2.36	493	486	481	-1.03	495	486	481	-1.03