

ผลพยากรณ์ผลผลิต ข้าวโพดเลี้ยงสัตว์ ปี 2567 (ปีเพาะปลูก 2567/68)

(ข้อมูลจากคณะกรรมการพัฒนาคุณภาพข้อมูลปริมาณการผลิตสินค้าเกษตร วันที่ 3 กรกฎาคม 2567)

สถานการณ์การผลิต

เนื้อที่เพาะปลูกข้าวโพดเลี้ยงสัตว์คาดว่าจะลดลงจากปีที่แล้วทั้ง 2 รุ่น โดยเนื้อที่เพาะปลูกรุ่น 1 ลดลง เนื่องจากต้นทุนที่สูงขึ้นจากราคายาปราบศัตรูพืชและวัชพืช และราคาเมล็ดพันธุ์ข้าวโพดเลี้ยงสัตว์ที่เกษตรกรไม่สามารถผลิตเมล็ดพันธุ์คุณภาพเพื่อใช้ในการเพาะปลูกเองได้ จึงปรับเปลี่ยนไปปลูกมันสำปะหลังโรงงานและอ้อยโรงงานที่สามารถผลิตท่อนพันธุ์ไว้ใช้เองได้ ประกอบกับราคามันสำปะหลังโรงงานและอ้อยโรงงานในปีที่ผ่านมาอยู่ในเกณฑ์ดี จึงเป็นแรงจูงใจให้เกษตรกรเพิ่มพื้นที่การเพาะปลูกแทนข้าวโพดเลี้ยงสัตว์ รวมทั้งกระทรวงเกษตรฯ มีโครงการปรับเปลี่ยนพื้นที่สูงให้เป็นการปลูกพืชที่ปลอดภัยและลดการบุกรุกป่า จากการปลูกข้าวโพดเลี้ยงสัตว์เป็นพืชที่มีมูลค่าสูง เช่น กาแฟ อะโวคาโด และมะม่วง ส่วนเนื้อที่เพาะปลูก รุ่น 2 คาดว่าลดลง เนื่องจากราคาข้าวเปลือกในปีที่ผ่านมาปรับตัวเพิ่มขึ้น หากในปีนี้มีปริมาณน้ำเพียงพอเกษตรกรอาจปรับเปลี่ยนมาปลูกข้าวนาปรังเพิ่มมากขึ้น

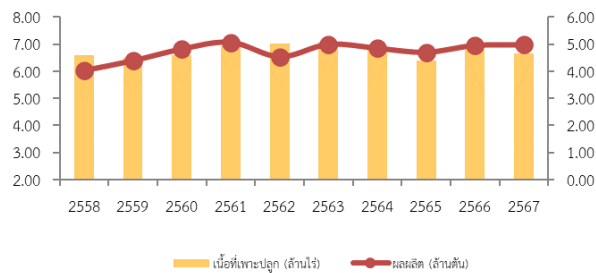
สำหรับภาพรวมผลผลิตต่อไร่คาดว่าจะมีแนวโน้มเพิ่มขึ้นทั้งสองรุ่น เนื่องจากภาวะเอลนีโญที่อ่อนกำลังลงและคาดว่าจะเข้าสู่ภาวะปกติในช่วงเดือน เมษายน - มิถุนายน ทำให้มีปริมาณฝนเพิ่มขึ้นไม่ประสบกับภาวะแล้งเหมือนเช่นปีที่ผ่านมา ส่งผลให้ภาพรวมผลผลิตรุ่น 1 และรวมรุ่นทั้งประเทศเพิ่มขึ้น ในขณะที่ผลผลิต รุ่น 2 ลดลงตามการลดลงของเนื้อที่เพาะปลูก

ภาคเหนือ เนื้อที่เพาะปลูกข้าวโพดเลี้ยงสัตว์คาดว่าจะลดลงจากปีที่แล้วทั้ง 2 รุ่น โดยเนื้อที่เพาะปลูกรุ่น 1 ลดลง เนื่องจากต้นทุนที่สูงขึ้นจากราคายาปราบศัตรูพืชและวัชพืช และราคาเมล็ดพันธุ์ข้าวโพดเลี้ยงสัตว์ที่เกษตรกรไม่สามารถผลิตเมล็ดพันธุ์คุณภาพเพื่อใช้ในการเพาะปลูกเองได้ จึงปรับเปลี่ยนไปปลูกมันสำปะหลังโรงงานและอ้อยโรงงานที่สามารถผลิตท่อนพันธุ์ไว้ใช้เองได้ ประกอบกับราคามันสำปะหลังโรงงานและอ้อยโรงงานในปีที่ผ่านมาอยู่ในเกณฑ์ดี จึงเป็นแรงจูงใจให้เกษตรกรเพิ่มพื้นที่การเพาะปลูกแทนข้าวโพดเลี้ยงสัตว์ และเกษตรกรบางส่วนในจังหวัดน่านได้ปรับเปลี่ยนไปปลูกยางพารา ที่สามารถให้ผลตอบแทนในระยะยาวและใช้การดูแลที่น้อยกว่า ส่วนเนื้อที่เพาะปลูก รุ่น 2 คาดว่าลดลง เนื่องจากราคาข้าวเปลือกในปีที่ผ่านมาปรับตัวเพิ่มขึ้น หากในปีนี้มีปริมาณน้ำเพียงพอเกษตรกรอาจปรับเปลี่ยนมาปลูกข้าวนาปรังเพิ่มมากขึ้น สำหรับภาพรวมผลผลิตต่อไร่คาดว่าจะมีแนวโน้มเพิ่มขึ้นทั้งสองรุ่น หากในปีนี้มีปริมาณน้ำฝนเพิ่มขึ้นมากกว่าปีที่ผ่านมาที่ประสบกับภาวะเอลนีโญ

ภาคตะวันออกเฉียงเหนือ เนื้อที่เพาะปลูกข้าวโพดเลี้ยงสัตว์ รุ่น 1 คาดว่าเพิ่มขึ้น เนื่องจากเกษตรกรผู้ปลูกมันสำปะหลังขาดแคลนท่อนพันธุ์จากภาวะแล้งในปีที่ผ่านมา และในบางพื้นที่ประสบกับปัญหาขาดแคลนท่อนพันธุ์สะอาดจากการระบาดของโรคใบด่างเกษตรกรจึงเปลี่ยนมาปลูกข้าวโพดเลี้ยงสัตว์ทดแทนในปีนี้ ส่วนเนื้อที่เพาะปลูก รุ่น 2 คาดว่าลดลง เนื่องจากราคาข้าวเปลือกในปีที่ผ่านมาปรับตัวเพิ่มขึ้น หากในปีนี้มีปริมาณน้ำเพียงพอเกษตรกรอาจปรับเปลี่ยนมาปลูกข้าวนาปรังเพิ่มมากขึ้น สำหรับภาพรวมผลผลิตต่อไร่คาดว่าจะมีแนวโน้มเพิ่มขึ้นทั้งสองรุ่น หากในปีนี้มีปริมาณน้ำฝนเพิ่มขึ้นมากกว่าปีที่ผ่านมาที่ประสบกับภาวะเอลนีโญ

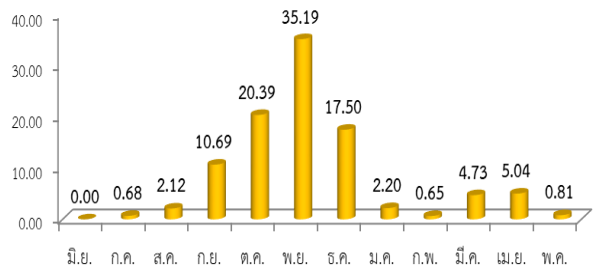
ภาคกลาง เนื้อที่เพาะปลูกข้าวโพดเลี้ยงสัตว์ รุ่น 1 คาดว่าเพิ่มขึ้น เนื่องจากราคายังอยู่ในเกณฑ์ดีและหากในปีนี้มีปริมาณน้ำที่เพิ่มขึ้นเกษตรกรในแหล่งผลิตที่สำคัญอาจทำการเพาะปลูกข้าวโพดเลี้ยงสัตว์รุ่น 1 ได้สองรอบในช่วงต้นฝนและปลายฝน ส่วนเนื้อที่เพาะปลูก รุ่น 2 คาดว่าลดลง เนื่องจากราคาข้าวเปลือกในปีที่ผ่านมาปรับตัวเพิ่มขึ้น หากในปีนี้มีปริมาณน้ำเพียงพอเกษตรกรอาจปรับเปลี่ยนมาปลูกข้าวนาปรังเพิ่มมากขึ้น สำหรับภาพรวมผลผลิตต่อไร่คาดว่าจะมีแนวโน้มเพิ่มขึ้นทั้งสองรุ่น หากในปีนี้มีปริมาณน้ำฝนเพิ่มขึ้นมากกว่าปีที่ผ่านมาที่ประสบกับภาวะเอลนีโญ

เนื้อที่เพาะปลูกและผลผลิต ข้าวโพดเลี้ยงสัตว์

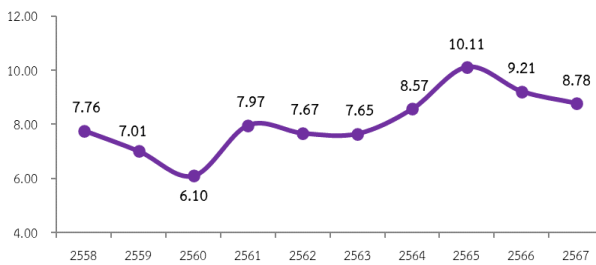


แหล่งเพาะปลูก 5 อันดับแรก ได้แก่ 1. จ.เพชรบูรณ์ 2. จ.นครราชสีมา 3. จ.ตาก 4. จ.น่าน 5. จ.อุตรดิตถ์

ร้อยละผลผลิตข้าวโพดเลี้ยงสัตว์รายเดือน



ราคาที่เกษตรกรขายได้ ข้าวโพดเลี้ยงสัตว์ความชื้น 14.5% (บาท/กก.)



หมายเหตุ : ปี 2567 เฉลี่ยตั้งแต่เดือนมกราคม - มิถุนายน

ประเทศ/ภาค	เนื้อที่เพาะปลูก (ไร่)				เนื้อที่เกี่ยว (ไร่)				ผลผลิต ที่ความชื้น 14.5% (ตัน)				ผลผลิตต่อไร่ ที่ความชื้น 14.5% (กก./ไร่)							
	2565		2566		2565		2566		2565		2566		ต่อเนื้อที่เพาะปลูก				ต่อเนื้อที่เกี่ยว			
	2565	2566	2567	%	2565	2566	2567	%	2565	2566	2567	%	2565	2566	2567	%	2565	2566	2567	%
รวมทั้งประเทศ	6,397,072	6,787,441	6,661,631	- 1.85	6,285,804	6,667,442	6,568,895	- 1.48	4,700,344	4,954,166	4,970,897	0.34	735	730	746	2.19	748	743	757	1.88
รุ่น 1	5,734,473	6,094,237	5,999,987	- 1.55	5,625,730	5,978,798	5,909,838	- 1.15	4,161,329	4,396,911	4,433,522	0.83	726	721	739	2.50	740	735	750	2.04
รุ่น 2	662,599	693,204	661,644	- 4.55	660,074	688,644	659,057	- 4.30	539,015	557,255	537,375	- 3.57	813	804	812	1.00	817	809	815	0.74
ภาคเหนือ	4,320,362	4,575,938	4,441,187	- 2.94	4,275,410	4,509,278	4,396,314	- 2.51	3,190,756	3,350,711	3,324,540	- 0.78	739	732	749	2.32	746	743	756	1.75
รุ่น 1	3,810,967	4,044,443	3,933,377	- 2.75	3,767,734	3,981,125	3,890,544	- 2.28	2,772,591	2,919,229	2,908,564	- 0.37	728	722	739	2.35	736	733	748	2.05
รุ่น 2	509,395	531,495	507,810	- 4.46	507,676	528,153	505,770	- 4.24	418,165	431,482	415,976	- 3.59	821	812	819	0.86	824	817	822	0.61
ภาคตะวันออกเฉียงเหนือ	1,185,776	1,257,785	1,254,960	- 0.22	1,139,353	1,225,682	1,227,243	0.13	854,690	909,425	928,942	2.15	721	723	740	2.35	750	742	757	2.02
รุ่น 1	1,048,745	1,115,187	1,119,127	0.35	1,003,019	1,084,153	1,091,913	0.72	746,834	798,826	821,974	2.90	712	716	734	2.51	745	737	753	2.17
รุ่น 2	137,031	142,598	135,833	- 4.74	136,334	141,529	135,330	- 4.38	107,856	110,599	106,968	- 3.28	787	776	787	1.42	791	781	790	1.15
ภาคกลาง	890,934	953,718	965,484	1.23	871,041	932,482	945,338	1.38	654,898	694,030	717,415	3.37	735	728	743	2.06	752	744	759	2.02
รุ่น 1	874,761	934,607	947,483	1.38	854,977	913,520	927,381	1.52	641,904	678,856	702,984	3.55	734	726	742	2.20	751	743	758	2.02
รุ่น 2	16,173	19,111	18,001	- 5.81	16,064	18,962	17,957	- 5.30	12,994	15,174	14,431	- 4.90	803	794	802	1.01	809	800	804	0.50