

ผลพยากรณ์ผลผลิต มันสำปะหลังโรงงาน ปี 2568 (ปีเพาะปลูก 2567/68)

(ข้อมูลจากคณะกรรมการพัฒนาคุณภาพข้อมูลปริมาณการผลิตสินค้าเกษตร วันที่ 3 กรกฎาคม 2567)

สถานการณ์การผลิต

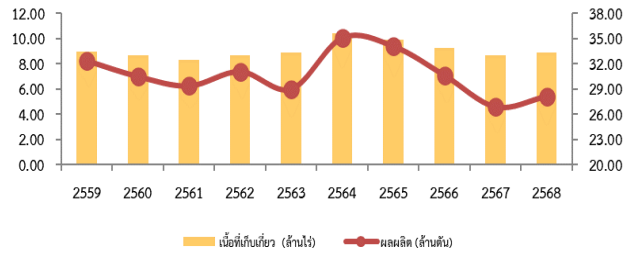
เนื้อที่เก็บเกี่ยวคาดว่าจะเพิ่มขึ้นทุกภาค เมื่อเทียบกับปีเพาะปลูก 2566/67 เนื่องจากราคาหัวมันสดที่เกษตรกรขายได้อยู่ในเกณฑ์ดีและเป็นพืชที่ทนแล้ง จึงจูงใจให้เกษตรกรขยายพื้นที่เพิ่มขึ้นโดยปลูกแทนอ้อยโรงงาน ที่ต้นทุนการผลิตสูง และยืนต้นตายเมื่อต้นปี 2567 รวมทั้งปลูกแทนข้าวโพดเลี้ยงสัตว์ซึ่งราคาปัจจัยการผลิต เช่น ค่าเมล็ดพันธุ์ ปุ๋ยเคมี ยาปราบแมลงศัตรูพืชยังมีราคาสูง และคาดว่าจะกระทบแล้งทำให้ได้ผลผลิตไม่เต็มที่ ประกอบกับขยายพื้นที่มันสำปะหลังเดิมที่ปล่อยว่างเมื่อปีที่แล้ว บางส่วนปลูกแซมสวนยางพารา และข้าวนาปี แต่อย่างไรก็ตามยังมีบางจังหวัดที่คาดการณ์เนื้อที่เก็บเกี่ยวลดลง เนื่องจากภาวะแล้งช่วงต้นปี 2567 ทำให้ท่อนพันธุ์ที่รอปลูกในปีเพาะปลูก 2567/68 แห้งตายส่งผลให้ท่อนพันธุ์ขาดแคลน เกษตรกรจึงปรับเปลี่ยนไปปลูกอ้อยโรงงาน และข้าวโพดเลี้ยงสัตว์ สำหรับผลผลิตและผลผลิตต่อไร่คาดว่าจะเพิ่มขึ้น จากปริมาณน้ำฝนที่เพียงพอในช่วงมันสำปะหลังลงหัวและสะสมอาหาร ไม่ประสบภาวะแล้งเหมือนเช่นปีที่ผ่านมา

ภาคเหนือ เนื้อที่เก็บเกี่ยวคาดว่าจะเพิ่มขึ้น เนื่องจากราคาหัวมันสดที่เกษตรกรขายได้อยู่ในเกณฑ์ดีและเป็นพืชที่ทนแล้ง จึงจูงใจให้เกษตรกรขยายพื้นที่เพิ่มขึ้นโดยปลูกแทนอ้อยโรงงานที่ต้นทุนการผลิตสูง และยืนต้นตายเมื่อต้นปี 2567 รวมทั้งปลูกแทนข้าวโพดเลี้ยงสัตว์ซึ่งราคาปัจจัยการผลิต เช่น ค่าเมล็ดพันธุ์ ปุ๋ยเคมี ยาปราบแมลงศัตรูพืชยังมีราคาสูง และคาดว่าจะกระทบแล้งทำให้ได้ผลผลิตไม่เต็มที่ ประกอบกับขยายพื้นที่มันสำปะหลังเดิมที่ปล่อยว่างเมื่อปีที่แล้ว สำหรับผลผลิตและผลผลิตต่อไร่คาดว่าจะเพิ่มขึ้น จากปริมาณน้ำฝนที่เพียงพอในช่วงมันสำปะหลังลงหัวและสะสมอาหาร ไม่ประสบภาวะแล้งเหมือนเช่นปีที่ผ่านมา

ภาคตะวันออกเฉียงเหนือ เนื้อที่เก็บเกี่ยวคาดว่าจะเพิ่มขึ้น เนื่องจากราคาหัวมันสดที่เกษตรกรขายได้อยู่ในเกณฑ์ดีและเป็นพืชที่ทนแล้ง จึงจูงใจให้เกษตรกรขยายพื้นที่เพิ่มขึ้นโดยปลูกแทนอ้อยโรงงาน ที่ต้นทุนการผลิตสูง และยืนต้นตายเมื่อต้นปี 2567 รวมทั้งปลูกแทนข้าวโพดเลี้ยงสัตว์ซึ่งราคาปัจจัยการผลิต เช่น ค่าเมล็ดพันธุ์ ปุ๋ยเคมี ยาปราบแมลงศัตรูพืชยังมีราคาสูง และคาดว่าจะกระทบแล้งทำให้ได้ผลผลิตไม่เต็มที่ บางส่วนปลูกแซมสวนยางพารา และข้าวนาปี แต่อย่างไรก็ตามมีบางจังหวัด เช่น จังหวัดขอนแก่น กาฬสินธุ์ ร้อยเอ็ด ปรับเปลี่ยนพื้นที่ไปปลูกอ้อยโรงงาน และการเวนคืนที่ดินเพื่อสร้างทางรถไฟ สำหรับผลผลิตและผลผลิตต่อไร่คาดว่าจะเพิ่มขึ้น จากปริมาณน้ำฝนที่เพียงพอในช่วงมันสำปะหลังลงหัวและสะสมอาหาร ไม่ประสบภาวะแล้งเหมือนเช่นปีที่ผ่านมา

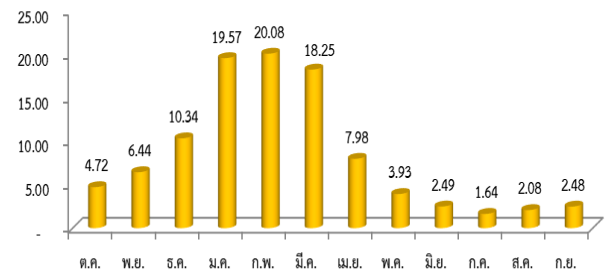
ภาคกลาง เนื้อที่เก็บเกี่ยวคาดว่าจะเพิ่มขึ้น เนื่องจากราคาหัวมันสดที่เกษตรกรขายได้อยู่ในเกณฑ์ดีและเป็นพืชที่ทนแล้ง จึงจูงใจให้เกษตรกรขยายพื้นที่เพิ่มขึ้นโดยปลูกแทนอ้อยโรงงาน ที่ต้นทุนการผลิตสูง และยืนต้นตายเมื่อต้นปี 2567 รวมทั้งปลูกแทนข้าวโพดเลี้ยงสัตว์ซึ่งราคาปัจจัยการผลิต เช่น ค่าเมล็ดพันธุ์ ปุ๋ยเคมี ยาปราบแมลงศัตรูพืชยังมีราคาสูง และคาดว่าจะกระทบแล้งทำให้ได้ผลผลิตไม่เต็มที่ แต่อย่างไรก็ตามมีบางจังหวัดที่ปรับเปลี่ยนพื้นที่ไปปลูกอ้อยโรงงาน ข้าวโพดเลี้ยงสัตว์ ปาล์มน้ำมัน และยูคาลิปตัส เช่น จังหวัดชลบุรี ระยอง ฉะเชิงเทรา ราชบุรี เพชรบุรี ประจวบคีรีขันธ์ สำหรับผลผลิตและผลผลิตต่อไร่คาดว่าจะเพิ่มขึ้น จากปริมาณน้ำฝนที่เพียงพอในช่วงมันสำปะหลังลงหัวและสะสมอาหาร ไม่ประสบภาวะแล้งเหมือนเช่นปีที่ผ่านมา

เนื้อที่เก็บเกี่ยวและผลผลิต มันสำปะหลังโรงงาน

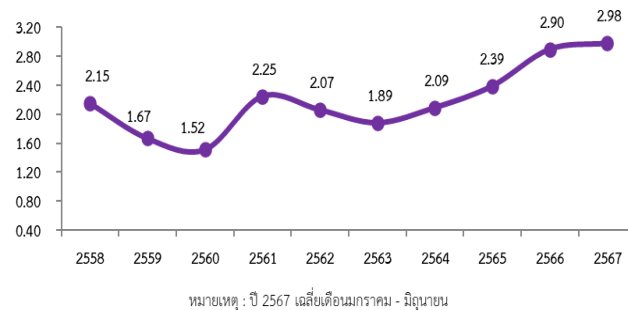


แหล่งผลิต 5 อันดับแรก ได้แก่ 1.จ.นครราชสีมา 2.จ.กำแพงเพชร 3.จ.ชัยภูมิ 4.จ.กาญจนบุรี 5.จ.อุบลราชธานี

ร้อยละผลผลิตมันสำปะหลังโรงงานรายเดือน



ราคาที่เกษตรกรขายได้ หัวมันสำปะหลังสดคละ (บาท/กก.)



ประเทศ/ภาค	เนื้อที่เก็บเกี่ยว (ไร่)				ผลผลิต (ตัน)				ผลผลิตต่อไร่ (กก./ไร่)			
	2566	2567	2568	%	2566	2567	2568	%	2566	2567	2568	%
รวมทั้งประเทศ	9,267,954	8,681,746	8,872,652	2.20	30,616,586	26,882,666	28,155,682	4.74	3,303	3,096	3,173	2.49
ภาคเหนือ	2,428,969	2,247,401	2,307,843	2.69	7,707,851	6,745,573	7,179,568	6.43	3,173	3,001	3,111	3.67
ภาคตะวันออกเฉียงเหนือ	4,946,627	4,658,971	4,774,030	2.47	16,644,474	14,647,718	15,362,390	4.88	3,365	3,144	3,218	2.35
ภาคกลาง	1,892,358	1,775,374	1,790,779	0.87	6,264,261	5,489,375	5,613,724	2.27	3,310	3,092	3,135	1.39