

ผลพยากรณ์ผลผลิต สับประรดปัตตาเวีย ปี 2567

(ข้อมูลจากคณะกรรมการพัฒนาคุณภาพข้อมูลปริมาณการผลิตสินค้าเกษตร วันที่ 3 กรกฎาคม 2567)

สถานการณ์การผลิต

เนื้อที่เก็บเกี่ยวทั้งประเทศคาดว่าจะเพิ่มขึ้นจากปีที่ผ่านมา เนื่องจากในปีนี้อากาศจะมีปริมาณน้ำฝนเพิ่มมากขึ้น ทำให้ต้นสับประรดสมบูรณ์ สามารถบังคับออกผลได้มากกว่าปีที่ผ่านมาที่ประสบกับภาวะแล้ง ฝนทิ้งช่วงยาวนาน และมีอุณหภูมิเฉลี่ยที่สูงกว่าค่าปกติและสูงกว่าปีที่ผ่านมาอย่างชัดเจน สำหรับผลผลิตต่อไร่คาดว่าจะเพิ่มขึ้นจากปีที่แล้ว เนื่องจากปริมาณน้ำฝนที่เพิ่มขึ้น ทำให้ต้นสับประรดสมบูรณ์และสามารถบังคับให้ติดผลได้เพิ่มมากขึ้น ผลมีขนาดใหญ่ ประกอบกับราคาอยู่ในเกณฑ์ดีเป็นแรงจูงใจให้เกษตรกรดูแลเพิ่มมากขึ้น ส่งผลให้ภาพรวมของผลผลิตเพิ่มขึ้น

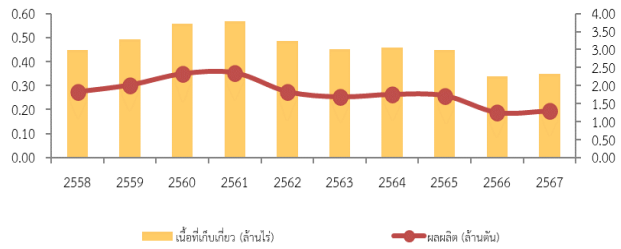
ภาคเหนือ เนื้อที่เก็บเกี่ยว ปี 2567 คาดว่าลดลง เนื่องจากในปี 2566 ประสบกับภาวะแล้ง ฝนทิ้งช่วงยาวนาน ปริมาณน้ำฝนน้อยกว่าปกติ และมีอุณหภูมิที่สูงขึ้น ทำให้เกิดพื้นที่เสียหายเป็นจำนวนมาก เกษตรกรจึงปรับเปลี่ยนพื้นที่สับประรดไปปลูกข้าวโพดเลี้ยงสัตว์และไม่ย่นต้น เช่น ยางพารา มะขาม และทุเรียน สำหรับผลผลิตต่อไร่คาดว่าจะเพิ่มขึ้น จากการเพิ่มขึ้นของผลผลิตต่อไร่ในจังหวัดอุตรดิตถ์และอุทัยธานี เนื่องจากปริมาณฝนที่เพิ่มขึ้นในช่วงปลายปี 2566 และคาดว่า ปี 2567 ปริมาณน้ำจะเพิ่มขึ้นกว่าปีที่ผ่านมา ส่งผลให้ต้นสับประรดสมบูรณ์ มีขนาดผลที่ใหญ่ขึ้น ประกอบกับราคาที่อยู่ในเกณฑ์ดี เป็นแรงจูงใจให้เกษตรกรดูแลเพิ่มขึ้น แต่ภาพรวมผลผลิตยังคงลดลงจากปีที่ผ่านมาตามการปรับตัวลดลงของพื้นที่เก็บเกี่ยว

ภาคตะวันออกเฉียงเหนือ เนื้อที่เก็บเกี่ยวคาดว่าจะลดลง เนื่องจากในปี 2566 จังหวัดเลยที่เป็นแหล่งผลิตที่สำคัญประสบกับภาวะแล้ง ฝนทิ้งช่วงยาวนาน ปริมาณน้ำฝนน้อยกว่าปกติ และมีอุณหภูมิที่สูงขึ้น ประกอบกับเป็นพื้นที่ลาดชันลำบากต่อการจัดหาแหล่งน้ำและขนส่งเพื่อบรรเทาความแห้งแล้ง ทำให้ต้นสับประรดไม่สมบูรณ์และสามารถบังคับออกผลได้ล่าช้ากว่าปกติ สำหรับผลผลิตต่อไร่คาดว่าจะเพิ่มขึ้นจากปีที่แล้ว เนื่องจากคาดว่าปริมาณน้ำฝนในปีนี้จะเพิ่มขึ้นไม่ประสบกับภาวะแล้งที่ยาวนานเหมือนในปีที่ผ่านมา ประกอบกับราคาที่ปรับตัวสูงขึ้นเป็นแรงจูงใจให้เกษตรกรดูแลรักษาเพิ่มขึ้น สำหรับภาพรวมผลผลิตลดลงตามการลดลงของเนื้อที่เก็บเกี่ยว

ภาคกลาง เนื้อที่เก็บเกี่ยวคาดว่าจะเพิ่มขึ้น เนื่องจากในปี 2566 ประสบกับภาวะฝนทิ้งช่วงยาวนาน ปริมาณน้ำฝนน้อยกว่าปกติ และมีอุณหภูมิที่สูงขึ้น ส่งผลให้ต้นสับประรดไม่สมบูรณ์ ไม่สามารถบังคับให้ออกผลได้เหมือนเช่นปีปกติ แต่ในปี 2567 คาดว่าจะมีปริมาณน้ำมากกว่าปีที่แล้ว ส่งผลให้ต้นสับประรดสมบูรณ์ และสามารถบังคับให้ออกผลได้มากกว่าปีที่ผ่านมา สำหรับผลผลิตต่อไร่คาดว่าจะลดลง จากการปรับตัวลดลงของผลผลิตต่อไร่ในจังหวัดชลบุรี ระยอง เพชรบุรี และกาญจนบุรี เนื่องจากในช่วงปลายปี 2566 ยังคงมีปริมาณน้ำฝนที่น้อยกว่าปกติทำให้ต้นสับประรดยังคงไม่สมบูรณ์ และอุณหภูมิที่สูงกว่าปกติทำให้บังคับออกผลในปี 2567 ได้น้อยกว่าที่ควร แต่ในแหล่งผลิตอื่น ๆ คาดว่าจะมีปริมาณผลผลิตต่อไร่ที่เพิ่มขึ้น จากสัดส่วนต้นสับประรดปีแรกที่ไม่ได้ออกผลในปีที่ผ่านมาและจะงาออกผลในปีนี้ จึงส่งผลให้ภาพรวมผลผลิตต่อไร่ลดลงไปเพียงเล็กน้อย สำหรับภาพรวมผลผลิตเพิ่มขึ้นตามการเพิ่มขึ้นของเนื้อที่เก็บเกี่ยว

ภาคใต้ เนื้อที่เก็บเกี่ยวคาดว่าจะเพิ่มขึ้น เนื่องจากมีปริมาณฝนในช่วงปลายปี 2566 ส่งผลให้ต้นสับประรดสมบูรณ์สามารถเก็บเกี่ยวได้เพิ่มขึ้นเมื่อเทียบกับปีที่ผ่านมา สำหรับผลผลิตและผลผลิตต่อไร่คาดว่าจะเพิ่มขึ้น เนื่องจากปริมาณฝนในช่วงปลายปี 2566 ที่เพิ่มมากขึ้น และปี 2567 คาดว่าจะมีปริมาณน้ำฝนเพียงพอ ทำให้ต้นสับประรดสมบูรณ์ และผลมีขนาดใหญ่ขึ้น เมื่อเทียบกับปีที่ผ่านมา ส่งผลให้ภาพรวมของผลผลิตเพิ่มขึ้นกว่าในปีที่ผ่านมา

เนื้อที่เก็บเกี่ยวและผลผลิต สับประรดปัตตาเวีย

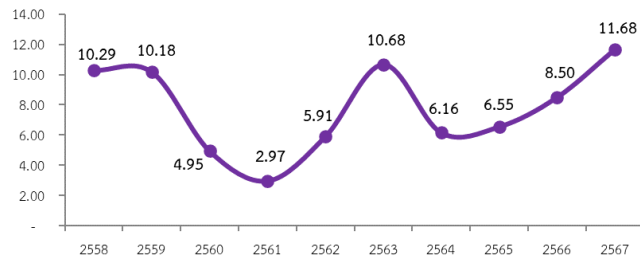


แหล่งผลิต 5 อันดับแรก ได้แก่ 1.จ.ประจวบคีรีขันธ์ 2.จ.ราชบุรี 3.จ.พิษณุโลก 4.จ.เพชรบุรี 5.จ.ระยอง

ร้อยละผลผลิตสับประรดปัตตาเวียรายเดือน



ราคาที่เกษตรกรขายได้ สับประรดโรงงาน (บาท/กก.)



หมายเหตุ : ปี 2567 เฉพาะตั้งแต่เดือนกรกฎาคม - มิถุนายน

ประเทศ/ภาค	เนื้อที่เก็บเกี่ยว				ผลผลิต				ผลผลิตต่อไร่			
	(ไร่)				(ตัน)				(กก./ไร่)			
	2565	2566	2567	%	2565	2566	2567	%	2565	2566	2567	%
รวมทั้งประเทศ	446,959	338,009	347,926	2.93	1,714,201	1,244,078	1,287,726	3.51	3,835	3,681	3,701	0.54
ภาคเหนือ	101,424	88,130	85,344	- 3.16	327,847	261,985	258,691	- 1.26	3,232	2,973	3,031	1.95
ภาคตะวันออกเฉียงเหนือ	35,366	32,086	31,083	- 3.13	141,815	123,245	121,558	- 1.37	4,010	3,841	3,911	1.82
ภาคกลาง	301,160	209,101	221,894	6.12	1,210,031	829,953	871,234	4.97	4,018	3,969	3,926	- 1.08
ภาคใต้	9,009	8,692	9,605	10.50	34,508	28,895	36,243	25.43	3,830	3,324	3,773	13.51