



สรุปหัวข้อข่าวด้านการเกษตรที่สำคัญ ประจำวันที่ 18 เมษายน 2565

เรื่อง	สื่อ
1. 'ดีมานด์อาหาร'ดันเกษตรสดใส กลางปัจจัยต้นทุนผลิตเพิ่ม	กรุงเทพธุรกิจ
2. บิ๊กต่อ เฉลิมชัย สั่งเร่งเครื่อง พลิกโอกาสถั่วเหลืองไทย พืชเศรษฐกิจ สร้าง...	ไทยโพสต์
3. มหกรรมยางพารา'64 โฟกัสอนาคต'นครศรีฯ'เมืองหลวงยางไทยศูนย์กลางยางโลก มติชน	
4. 'เฉลิมชัย'เร่งเพิ่มพื้นที่สีเขียวในวัด-โรงเรียน-ชุมชนปลูกผักผลไม้	แนวหน้า
5. 'มนัญญา'จัดงานควายอุทัยธานีเพิ่มมูลค่า	แนวหน้า
6. เกษตรฯติดตาม7โครงการพัฒนาสรุปผลการดำเนินงานตามกรอบ	แนวหน้า
7. 'จรินทร์'จับสวนผลไม้รับมือมาตรการซีโรโควิด	แนวหน้า
8. คอลัมน์: เกษตรวันนี้	เดลินิวส์
9. ลงแขกเก็บมันฝรั่งลดรายจ่ายเพิ่มรายได้	เดลินิวส์
10. รายงาน: โครงการพัฒนาแหล่งน้ำ อันเนื่องมาจากพระราชดำริ ในพื้นที่ ...	สยามรัฐ
11. ปศุสัตว์แนะแนวทางลดต้นทุนใช้อาหารเลี้ยงสัตว์-ทำเกษตรช่วงวิกฤติบราซิลสูง	แนวหน้า
12. ส่งออกไปจีนติดขัดพืชคุมเข้มโควิด/สอท.เร่งส่งออกปศุสัตว์	แนวหน้า

'ดีมานด์อาหาร'ดันเกษตรสดใส กลางปัจจัยต้นทุนผลิตเพิ่ม

● **ยุพิน พงษ์ทอง**
กรุงเทพธุรกิจ

ราคาปุ๋ยที่แพงขึ้น ภาวะแล้งที่คาดเดาได้ยาก ต้นทุนการผลิตที่สูงขึ้น เป็นความกังวลของกระทรวงเกษตรและสหกรณ์ที่อยู่ระหว่างหาแนวทางรับมือ เพื่อให้ทันต่อฤดูกาลเพาะปลูกปีนี้จะเริ่มขึ้น ในเดือน พ.ค.นี้

ทองเปลว กองจันทร์ ปลัดกระทรวงเกษตรและสหกรณ์ เปิดเผยว่า ในขณะนี้ต้องเร่งหาวิธีช่วยเหลือเกษตรกรที่จำเป็นต้องใช้ปุ๋ยก่อน โดยเฉพาะไนโตรเจน(N) จะใช้จำนวนมากในการทำนาที่จะเริ่มตั้งแต่เดือน พ.ค.นี้เป็นต้นไป ดังนั้นโจทย์คือทำอย่างไรก็ได้ให้มีปุ๋ยเพียงพอกับความต้องการ แต่เกษตรกรต้องไม่เดือดร้อน "เบื้องต้นอาจต้องหาปุ๋ยมาทดแทนการนำเข้าก่อน หรือจะเรียกว่าปุ๋ยสังเคราะห์และอาจต้องเร่งนำเข้าเพื่อให้พอกับความต้องการ ซึ่งปี 2564 ไทยนำเข้าปุ๋ยปริมาณรวม 5.6 ล้านตัน มูลค่า 73,860.20 ล้านบาท"

ฉันทานนท์ วรรณเขจร เลขาธิการ

สำนักงานเศรษฐกิจการเกษตร (สศก.)

กล่าวว่า ยังมองแนวโน้มเศรษฐกิจการเกษตรในปีนี้จะขยายตัวอยู่ในช่วง 2.0-3.0% เมื่อเทียบกับปี 2564 เนื่องจากทุกสาขาการผลิต มีแนวโน้มขยายตัว จากปริมาณน้ำฝนที่เพิ่มขึ้นจากอิทธิพลของลานีญา ประกอบกับภาครัฐมีความร่วมมือกับภาคส่วนต่างๆ ส่งเสริมให้เกษตรกรมีการบริหารจัดการด้านการผลิตและการตลาดที่ดี มีการใช้เทคโนโลยีในการผลิตและยกระดับ

โครงสร้างการใช้ปุ๋ยของไทย (ปี 2564)



คาดการณ์ GDP เกษตร ปี 2565 ขยายตัว 2.0 - 3.0% (yoy)



คาดการณ์ผลผลิตสินค้าเกษตรสำคัญ

ข้าวในปี	ปลูกพ.ค.	60 ล้านไร่	25 ล้านตัน (ข้าวเปลือก)
นาปรัง	ปลูก ก.ย.-ต.ค.	10 ล้านไร่	6.5 ล้านตัน (ข้าวเปลือก)
ข้าวโพดเลี้ยงสัตว์	ปี 2565/66	7 ล้านไร่	ผลิต 5 ล้านตัน 2.41%
ปาล์มน้ำมัน		6.1 ล้านไร่	2.02%
ยางพารา	เนื้อที่กรี๊ดได้ 21.8 ล้านไร่		0.33%
กุ้งขาวแวนนาไม	เนื้อที่เลี้ยง 2.7 แสนไร่		0.68%

18/04/2565 ภาพ: สศก./กรมพาณิชย์

คุณภาพสินค้าให้ได้มาตรฐานสอดคล้องกับความต้องการของตลาด

นอกจากนี้ สถานการณ์การแพร่ระบาดของโควิด-19 ที่ผ่อนคลายมาตรการมากขึ้น ทำให้มีความต้องการสินค้าเกษตรทั้งในประเทศและต่างประเทศเพิ่มขึ้น

อย่างไรก็ตาม ยังมีปัจจัยเสี่ยงจากภาวะฝนทิ้งช่วงและความแปรปรวนของสภาพอากาศในบางพื้นที่ แนวโน้มราคาน้ำมันที่ปรับตัวสูงขึ้นและส่งผลกระทบต่อต้นทุนการผลิตทั้งในด้านราคาปุ๋ย สารกำจัดศัตรูพืช และอาหารสัตว์ รวมถึงค่าเงินบาทที่มีแนวโน้มแข็งค่า อาจส่งผลกระทบต่อการส่งออกสินค้าเกษตรและผลิตภัณฑ์ ตลอดจนสถานการณ์ความขัดแย้งระหว่างรัสเซียและยูเครนที่อาจส่งผลกระทบต่อห่วงโซ่อุปทานของเศรษฐกิจโลก

ทั้งนี้ ในส่วนของ **ข้าวนาปี** เกษตรกรต้องฟังประกาศการเข้าสู่ฤดูฝนจากกรมอุตุนิยมวิทยา ก่อนตัดสินใจเพาะปลูก เพราะอาจเกิดภาวะฝนทิ้งช่วงได้ในช่วงต้นฤดู

ในขณะที่การทำนาปรังปีนี้พื้นที่เพิ่มขึ้นเนื่องจากปริมาณน้ำในอ่างเก็บน้ำส่วนใหญ่ และปริมาณน้ำตามแหล่งน้ำธรรมชาติมีมากกว่า ซึ่งเป็นผลมาจากในช่วงเดือนก.ย. และต.ค. 2564 มีพายุโซนร้อนเตี้ยนหมู่ และคอมปาซุ ทำให้ประเทศไทยมีฝนตกหนัก และปริมาณน้ำฝนสูงกว่าค่าปกติ ประกอบกับเกษตรกรบางส่วนปลูกชดเชยข้าวนาปีที่เสียหายจากน้ำท่วม โดยขยายเนื้อที่เพาะปลูกเพิ่มขึ้นในพื้นที่ที่เคยปล่อยว่าง

ข้าวโพดเลี้ยงสัตว์ ปีเพาะปลูก 2565/66 เนื้อที่เพาะปลูกเพิ่มขึ้นเนื่องจากราคาข้าวโพดเลี้ยงสัตว์ปรับตัวสูงขึ้นตั้งแต่ช่วงปลายปี

ที่ผ่านมาจากปัญหาการขาดแคลนวัตถุดิบอาหารสัตว์ จึงเป็นแรงจูงใจให้เอาใจใส่ดูแลผลผลิตต่อไร่ขยายตัว รวมทั้งเกษตรกรมีความชำนาญในการกำจัดโรคและแมลงศัตรูพืชมากขึ้น

ปาล์มน้ำมัน ปีนี้มีพื้นที่เพิ่มขึ้นเนื่องจาก ปาล์มน้ำมันที่ปลูกใหม่ในปี 2562 ซึ่งเกษตรกรขยายพื้นที่โดยปลูกในพื้นที่ว่างเปล่า และทดแทนพื้นที่อื่น ได้แก่ หนองคลอง กาแฟ ยางพาราที่อายุมาก และยางพาราที่เป็นโรครากเน่า เริ่มให้ผลผลิตได้ในปีนี้สำหรับผลผลิตต่อเนื่องที่ให้ผลเพิ่มขึ้นเนื่องจากปริมาณน้ำฝนมากขึ้นในช่วงปลายปี 2563 ถึงช่วงปลายปี 2564 ประกอบกับราคาปาล์มที่เพิ่มขึ้นทำให้เกษตรกรดูแลใส่ปุ๋ยดีทำให้ปาล์มมีความสมบูรณ์ จำนวนหลาย คาดว่าเพิ่มขึ้นกว่าปีที่ผ่านมารวมทั้งปริมาณน้ำฝนในปี 2565 จะดีกว่าปีที่แล้วส่งผลให้หน้าหนักหลายเพิ่มขึ้นด้วย

ยางพารา เนื้อที่กรีดยังได้ลดลงเนื่องจากเกษตรกรโค่นต้นยางอายุมากที่ให้ผลผลิตได้น้อย แล้วปรับเปลี่ยนไป ปลูกไม้ผล ปาล์ม น้ำมัน มันสำปะหลัง เป็นต้น ซึ่งให้ผลตอบแทนดีกว่า สำหรับผลผลิตต่อเนื่องที่กรีดยังได้คาดว่าจะเพิ่มขึ้นเนื่องจากปริมาณน้ำฝนเพียงพอ ต้นยางสมบูรณ์ดี ประกอบกับภาคใต้ซึ่งเป็นแหล่งผลิตสำคัญ มีการระบาดของโรคใบร่วงลดลง ส่งผลให้ภาพรวมผลผลิตทั้งประเทศ

กุ้งขาวแวนนาไม เนื้อที่เลี้ยงเพิ่มขึ้นเนื่องจากเกษตรกรยังคงประสบปัญหาการระบาดของโรคกุ้ง เช่น โรคซีขาว ไวรัสตัวแดงดวงขาว โรคหัวเหลือง และด้วยต้นทุนอาหารที่เพิ่มสูงขึ้น

อย่างไรก็ตามเกษตรกรมีการปรับตัวและบริหารจัดการที่ดีขึ้น ประกอบกับยังมีความต้องการตลาด ภายในประเทศ จากแหล่งรับซื้อหลัก ได้แก่ ห้างเย็นและโรงงานแปรรูป เพื่อส่งออกตลาดที่เป็นคู่ค้าเดิมได้ เช่น สหรัฐ จีน และญี่ปุ่น รวมถึงมีช่องทางการขนส่งทางรถไฟจีน-ลาว ซึ่งเป็นโอกาสที่สามารถขนส่งไปประเทศจีนได้สะดวกมากขึ้น

โดยเฉพาะกุ้งต้มแช่แข็ง ส่งผลให้ความต้องการบริโภคกุ้ง ทะเลมากขึ้นด้วย และราคาผลผลิตตั้งแต่ปลายปี 2564 มีแนวโน้มสูงขึ้น ทำให้เกษตรกรมีแรงจูงใจในการขยายเนื้อที่เลี้ยงในเดือน เม.ย. 2565 และปล่อยกุ้งในอัตราที่เหมาะสม กุ้งมีอัตราการรอดดี ส่งผลให้ปริมาณการผลิตและผลผลิตต่อไร่เพิ่มขึ้น โดยปี 2565 คาดว่าจะมีผลผลิตรวม 3.75 แสนตันเพิ่มขึ้น 1.57%

สำหรับสุกร เนื่องจากเกษตรกรผู้เลี้ยงสุกรมีความกังวลกับสถานการณ์โรคระบาดในสุกรตั้งแต่ปีที่ผ่านมา โดยเฉพาะโรคคอหิวด์แอฟริกันในสุกร (ASF) ประกอบกับต้นทุนการเลี้ยงที่ปรับตัวสูงขึ้น ส่งผลให้เกษตรกรมีการปรับลดปริมาณการเลี้ยงสุกร

ขณะที่สินค้าปศุสัตว์ที่มีผลผลิตเพิ่มขึ้น ได้แก่ **ไก่เนื้อ** เนื่องจากมีการขยายการผลิตเพื่อรองรับความต้องการของตลาดทั้งในและต่างประเทศ **ไข่ไก่** ผลผลิตเพิ่มขึ้น เนื่องจากเกษตรกรมีการจัดการฟาร์มที่มีประสิทธิภาพ และสภาพอากาศเอื้ออำนวย ส่งผลให้ไข่ไก่ออกสู่ตลาดเพิ่มขึ้น

บิ๊กต่อ เฉลิมชัย สั่งเร่งเครื่อง พลิกโอกาสถั่วเหลืองไทย พืชเศรษฐกิจ สร้างความมั่นคงอาหารของประเทศ

นายฉันทานนท์ วรรณเขจร เลขาธิการ

สำนักงานเศรษฐกิจการเกษตร (สศก.)

โฆษกกระทรวงเกษตรและสหกรณ์ เปิดเผยว่า ดร.เฉลิมชัย ศรีอ่อน รัฐมนตรีว่าการกระทรวงเกษตรและสหกรณ์ ได้สั่งการให้ สศก. ร่วมกับหน่วยงานที่เกี่ยวข้องทั้งภาครัฐ เอกชน และ เกษตรกร ส่งเสริมการผลิตพืชเศรษฐกิจเพื่อความมั่นคงทางอาหาร โดยเฉพาะ ถั่วเหลือง ซึ่งเป็นพืชที่ให้ทั้งโปรตีนและน้ำมัน และยังเป็นวัตถุดิบที่สำคัญของอุตสาหกรรมหลายประเภท ทั้งอุตสาหกรรมแปรรูปผลิตภัณฑ์อาหาร อุตสาหกรรมสกัดน้ำมัน และอุตสาหกรรมอาหารสัตว์

จากสถานการณ์การผลิตและการตลาดถั่วเหลืองในปี 2565 หรือปีเพาะปลูก 2565/66 (ข้อมูลพยากรณ์ ณ 24 กุมภาพันธ์ 2565) พบว่า ประเทศไทยมีเนื้อที่เพาะปลูก 85,226 ไร่ แบ่งเป็น ถั่วเหลือง รุ่น 1 จำนวน 26,208 ไร่ และถั่วเหลือง รุ่น 2 จำนวน 59,018 ไร่ ผลผลิตรวม 23,007 ตัน (ถั่วเหลือง รุ่น 1 จำนวน 7,836 ตัน และถั่วเหลือง รุ่น 2 จำนวน 15,171 ตัน) โดยเนื้อที่เพาะปลูก ลดลงจากปีที่ผ่านมา ซึ่งมีจำนวน 88,010 ไร่ (ลดลงร้อยละ 3.40) และผลผลิตลดลงจากที่มีจำนวน 23,482 ตัน (ลดลงร้อยละ 2.02) เนื่องจากถั่วเหลืองเป็นพืชที่ให้ผลตอบแทนน้อยกว่าพืชอื่น เกษตรกรบางส่วนจึงหันไปปลูกพืชอื่นที่ให้ผลตอบแทนสูงกว่า เช่น ข้าว ข้าวโพดเลี้ยงสัตว์ เป็นต้น

ที่ผ่านมา พื้นที่เพาะปลูกถั่วเหลือง และผลผลิตถั่วเหลืองลดลงอย่างต่อเนื่องทุกปี ไม่เพียงพอต่อความต้องการใช้ภายในประเทศ เนื่องจาก ต้นทุนการผลิตที่สูง ขาดแคลนเมล็ดพันธุ์ที่ดี ต้องใช้แรงงานสูงโดยเฉพาะในการเก็บเกี่ยว ขณะที่ความต้องการใช้ในประเทศมีแนวโน้มเพิ่มขึ้นอย่างต่อเนื่อง ซึ่งหากพิจารณาข้อมูล 5 มีย้อนหลัง (ปี 2560 - 2564) ความต้องการใช้ถั่วเหลืองในประเทศ มีแนวโน้มเพิ่มขึ้นร้อยละ 11.92 ต่อปี โดยปี 2565 คาดว่า ความต้องการใช้เมล็ดถั่วเหลือง มีปริมาณ 4.02 ล้านตัน มีสัดส่วนการใช้ผลผลิตภายในประเทศ ร้อยละ 0.58 และยัง



นายฉันทานนท์ วรรณเขจร



ดร.เฉลิมชัย ศรีอ่อน



ต้องนำเข้าร้อยละ 99.42 ของปริมาณความต้องการใช้ทั้งหมด ส่งผลแนวโน้มการนำเข้า ยังเพิ่มขึ้นร้อยละ 12.15 ต่อปี ทั้งนี้ ปี 2565 คาดว่าการนำเข้าเมล็ดถั่วเหลืองมีปริมาณ 4.00 ล้านตัน เพิ่มขึ้นตามความต้องการใช้ของภาคอุตสาหกรรมภายในประเทศ

ด้านราคาถั่วเหลืองที่เกษตรกรขายได้ (เกรดคละ) มีแนวโน้มเพิ่มขึ้นร้อยละ 1.96 ต่อปี โดยในปี 2564 เฉลี่ยกิโลกรัมละ 17.16 บาท สูงขึ้นจากกิโลกรัมละ 16.71 บาท ในปี 2563 ร้อยละ 2.69 และปัจจุบัน ราคา ณ ช่วงสัปดาห์ที่ 3 ของเดือนมีนาคม 2565

กิโลกรัมละ 20.20 บาท ส่วนราคาถั่วเหลืองนำเข้า ณ ท่าเรือเกาะสีชัง มีแนวโน้มสูงขึ้น ร้อยละ 3.62 ต่อปี โดยในปี 2564 ราคาถั่วเหลืองนำเข้า ณ ท่าเรือเกาะสีชัง เฉลี่ย กิโลกรัมละ 18.15 บาท สูงขึ้นจากกิโลกรัมละ 12.51 บาท ในปี 2563 (สูงขึ้นร้อยละ 45.08) ซึ่งราคาสูงขึ้นไปในทิศทางเดียวกับราคาในตลาดโลก

“จากสถานการณ์ถั่วเหลืองข้างต้น จะเห็นได้ว่าผลผลิตถั่วเหลืองในประเทศมีไม่เพียงพอต่อความต้องการใช้เป็นจำนวนมาก อีกทั้งแนวโน้มราคายังมีทิศทางปรับตัวดี

ขึ้นอย่างต่อเนื่อง ประกอบกับสถานการณ์ความขัดแย้งระหว่างรัสเซียและยูเครนที่อาจกระทบต่อการนำเข้าพืชอาหารสัตว์ ดังนั้น รัฐมนตรีว่าการกระทรวงเกษตรและสหกรณ์ จึงมีนโยบายเร่งส่งเสริมการผลิตถั่วเหลืองในประเทศ โดยมอบหมายให้ สศก. ร่วมกับทุกภาคส่วนส่งเสริมการผลิตในประเทศ พัฒนาศักยภาพการผลิตและคุณภาพของถั่วเหลือง โดย สศก. จะมีการลงพื้นที่ระหว่างวันที่ 7-8 เมษายน ณ จังหวัดเชียงใหม่ และแม่ฮ่องสอน ซึ่งเป็นแหล่งผลิตที่สำคัญของประเทศ เพื่อพูดคุยกับเกษตรกรผู้ปลูกถั่วเหลืองเจ้าหน้าที่ที่เกี่ยวข้องในพื้นที่ รวมทั้งสหกรณ์ที่ทำธุรกิจเกี่ยวกับการรับซื้อเมล็ดถั่วเหลืองและผู้ประกอบการที่ใช้เมล็ดถั่วเหลืองเป็นวัตถุดิบ ในการหาแนวทางที่จะเพิ่มผลผลิตถั่วเหลืองในประเทศร่วมกัน” เลขาธิการ สศก. กล่าว

มติชน

Matchon
Circulation: 950,000
Ad Rate: 1,650

Section: First Section/ประชาชน

วันที่: จันทร์ 18 เมษายน 2565

ปีที่: 45

ฉบับที่: 16108

Col.Inch: 230.68 Ad Value: 380,622

หน้า: 1(ขวา), 13

PRValue (x3): 1,141,866

คลิป: สีสี่

หัวข้อข่าว: มหกรรมยางพารา'64 โฟกัสอนาคต'นครศรีฯ'เมืองหลวงยางไทยศูนย์กลางยางโลก



มหกรรมยางพารา'64

โฟกัสอนาคต'นครศรีฯ'เมืองหลวงยาง

ไทยศูนย์กลางยางโลก

ประสบความสำเร็จอย่างงดงามสำหรับงาน 'มหกรรมยางพารา 2564' นครฯ แห่งนวัตกรรมยางพารา ณ สนามการยางแห่งประเทศไทยเขตภาคใต้ตอนกลาง อ.ช้างกลาง จ.นครศรีธรรมราช ระหว่างวันที่ 8-10 เมษายนที่ผ่านมา ด้วยความร่วมมือระหว่าง กระทรวงเกษตรและสหกรณ์ การยางแห่งประเทศไทย (กยท.) จังหวัดนครศรีธรรมราช และบริษัท การยางฯ กรุ๊ป จำกัด (มหาชน) พร้อมพันธมิตรเครือข่าย

ภายใต้วัตถุประสงค์เพื่อส่งเสริมและสนับสนุนให้ประเทศไทยเป็นศูนย์กลางการพัฒนา นวัตกรรมและเทคโนโลยีการแปรรูปยางพารา อีกทั้งเพื่อแสดงให้เห็นถึงคุณภาพ มาตรฐาน การวิจัย และแนวคิดการต่อยอดพัฒนา นวัตกรรมให้เกิดความหลากหลายในการใช้ยางพาราในภาคอุตสาหกรรมไทย รวมไปถึงเพื่อเป็นเวทีเจรจาธุรกิจ แสวงหาพันธมิตรคู่ค้าใหม่ในตลาดยางพารา

โดยจังหวัดนครศรีธรรมราชมีผลิตภัณฑ์มวลรวมในจังหวัด หรือ GDP ประมาณ 1.8 แสนล้านบาทต่อปี เป็นภาคเกษตรปีละประมาณ 4.7 หมื่นล้านบาท เป็นพื้นที่ปลูกยางพารา 1.88 ล้านไร่ ให้ผลผลิตประมาณ 4 แสนตัน มีรายได้ประมาณ 2.2 หมื่นล้านบาทต่อปี อีกทั้งมีโรงงานแปรรูปยางพาราที่จดทะเบียน 100 ล้านชิ้นไป อีกถึง 5 โรงงานด้วยกัน จึงเป็นหมุดหมายสำคัญของการจัดงานดังกล่าว

ปักธงต้น'นครศรีฯ'เมืองหลวงยางพารา หนูนไทย ฮับยางโลก

ในช่วงเย็นของวันที่ 9 เมษายน มีพิธีเปิดงานอย่างยิ่งใหญ่ เฉลิมชัยศรีอ่อน รัฐมนตรีว่าการกระทรวงเกษตรและสหกรณ์ เป็นประธานในพิธี พร้อมด้วย ชินวรณ์ บุญยเกียรติ อดีตรัฐมนตรีว่าการกระทรวงศึกษาธิการ, ไกรสร วิศิษฎ์วงศ์ ผู้ว่าราชการจังหวัดนครศรีธรรมราช,

มติชน

Matichon
Circulation: 950,000
Ad Rate: 1,650

Section: First Section/ประชาชน

วันที่: จันทร์ 18 เมษายน 2565

ปีที่: 45

ฉบับที่: 16108

Col.Inch: 230.68 Ad Value: 380,622

หน้า: 1(ขวา), 13

PRValue (x3): 1,141,866

คลิป: สีสี่

หัวข้อข่าว: มทกรมยางพารา'64 โฟกัสอนาคต'นครศรีฯ'เมืองหลวงยางไทยศูนย์กลางยางโลก

เฉลิมชัย ศรีอ่อน รมว.เกษตรและสหกรณ์
ประธานเปิดมทกรมยางพารา64



กุลเดช พัวพัฒนกุล ประธานกรรมการการยางแห่งประเทศไทย และ
ณกรณ์ ตรกรวิวัฒน์ ผู้ว่าการการยางแห่งประเทศไทย

นอกจากนี้ยังมีแขกผู้มีเกียรติเข้าร่วมงานจำนวนมาก อาทิ ชัยชนะ
เดชเดโช ส.ส.จังหวัดนครศรีธรรมราช เขต 6 พรรคประชาธิปัตย์,
พิมพ์ภัทรา วิชัยกุล ส.ส.จังหวัดนครศรีธรรมราช เขต 8 พรรคประชาธิปัตย์,
นริศ ชำนาญ ส.ส.จังหวัดพัทลุง เขต 3 พรรคประชาธิปัตย์, ประกอบ รัตนพันธ์
ส.ส.จังหวัดนครศรีธรรมราช เขต 4 พรรคประชาธิปัตย์, ธนา ชีรวินิจ
เลขาธิการรัฐมนตรีว่าการกระทรวงเกษตรและสหกรณ์, สมเกียรติ กอไพศาล
ประธานคณะทำงานรัฐมนตรีฯ, ว่าที่ร้อยโท ยุทธการ รัตนมาศ รองนายก
อบจ.นครศรีธรรมราช, ประพันธ์ บุญเกียรติ รองประธานคณะกรรมการ
ติดตามและเสนอมาตรการแก้ไขปัญหาราคายางและรักษาเสถียรภาพราคา
ยาง, สุนทร รักษ์รงค์ กรรมการการยางแห่งประเทศไทย, สังเวียน ทวดห้อย
กรรมการการยางแห่งประเทศไทย, ส่ง่า ชื่นคำ กรรมการการยางแห่ง
ประเทศไทย, เจริญ นาคะสรรค์ กรรมการการยางแห่งประเทศไทย, ชจรักษ์ณ
นวลพรหมสกุล รองผู้ว่าการการยางแห่งประเทศไทย, สุขทัศน์ ต่างวิรัชกุล
รองผู้ว่าการการยางแห่งประเทศไทย, ณรงค์ศักดิ์ ใจสมุทร ผู้อำนวยการ
การยางแห่งประเทศไทย เขตภาคใต้ตอนกลาง, วันสุกรี แวมมาะ นาย
อำเภอช้างกลาง, ปานบัว นูนปาน กรรมการผู้จัดการ บริษัท มติชน
จำกัด (มหาชน) และวรศักดิ์ ประยูรสุข บรรณาธิการหนังสือพิมพ์มติชน
เป็นต้น

คำกล่าวสำคัญในคำคมนั้นของ เฉลิมชัย ในฐานะ รมว.เกษตรและ
สหกรณ์ คือ ความมุ่งมั่นอยากเห็นประเทศไทยเป็นศูนย์กลางยางพารา
ของโลก มันใจว่ามีศักยภาพเพียงพอ ยางพาราของไทยมีคุณภาพที่สุดในโลก
ตราใบที่ต้นยังเป็นรัฐมนตรี ต้องผลักดันให้นครศรีธรรมราชเป็นเมือง
หลวงยางพาราให้ได้ ไม่ใช่แค่คนนครศรีธรรมราชได้ประโยชน์ แต่รวมถึง
ทุกจังหวัดที่ปลูกยางจะเกิดผลิตภัณฑ์ใหม่ๆ ถ้าทำอย่างนั้นได้ ยางพารา 1
กิโลกรัม เกิน 100 บาทแน่นอน

“น้ำยางเรามีคุณภาพดีที่สุดในโลก เราต้องรักษามาตรฐานตรงนี้ ถ้าเรา
ส่งน้ำยางสดไปขายเพียงอย่างเดียวก็ได้อายุแค่ 60-70 บาท เราต้องใช้
นวัตกรรมต่างๆ ทำอย่างไรให้มูลค่าเพิ่มได้มากที่สุด นี่คือหน้าที่ของ กยท. และ

ผมจะต้องดูแลพี่น้องเกษตรกรสวนยาง ต้องประสานงานกับผู้ประกอบการ
ภาคเอกชนทั้งหมด”

นอกจากนี้ รมว.เกษตรกล่าวย้ำถึงสวัสดิการชาวสวนยางว่า หลายท่านไม่
ทราบว่าย กยท.มีสวัสดิการอะไรให้กับพี่น้องชาวสวนยางบ้าง เช่น การประกัน
ชีวิต ประกันอุบัติเหตุ นี่เป็นสิทธิโดยชอบธรรมของพี่น้องชาวสวนยางที่ได้รับ
กรณีเกิดเหตุการณ์ต่างๆ ขึ้น

ส่อง'นวัตกรรม'เสา กรวย กระชังบก ตอบโจทย์ ปลอดภัยปัญหาเกษตรกร

แน่นอนว่านวัตกรรมคือไอโอดีที่ได้รับความสนใจอย่างมาก ไม่ว่าจะเป็น
ผลงานของ กยท.สาขาเชียงใหม่ อย่าง 'กระชังบก' สระน้ำที่วางบนพื้นดินโดย
ไม่ต้องขุดดินทำสระน้ำ เมื่อนำผ้าเคลือบยางพารามาวางบนโครง สามารถใช้
เลี้ยงปลา กบ กุ้งฝอย ลัดวันน้ำเศรษฐกิจอื่นๆ ได้ ทำความสะอาดง่าย ช่วยปลด
ล็อกปัญหาเกษตรกรภาคเหนือซึ่งการขุดสระน้ำเป็นเรื่องยาก เพราะต้องม
ีการขออนุญาตหลายชั้นตอนจากทางราชการ กระชังบกจึงตอบโจทย์อย่างยิ่ง
'เสาลมลูก กรวยตั้ง' จากยางพารา อีกหนึ่งผลิตภัณฑ์ใหม่ที่เพิ่งเปิดตัว
เมื่อต้นปี ด้วยคุณสมบัติดีกว่าพลาสติก คืนตัวได้ แดกหักยาก ผลงานของ
ชุมนุมสหกรณ์อุตสาหกรรมยางพาราภาคใต้ จำกัด (SRICF) ที่เคยผลิตเส
าหลักนำทางยาง และแผ่นยางกันชนครอบเบร็เกอร์คอนกรีตมาก่อน

นอกจากนี้ ยังมี 'กรวยยางธรรมชาติอุดรูระเบิด FlexBlast' ผลงานการ
วิจัยของคณาจารย์คณะวิศวกรรมศาสตร์ สาขาวิชาวิศวกรรมเหมืองแร่และ
วัสดุ และสถาบันวิจัยและพัฒนานวัตกรรมยางพารา มหาวิทยาลัยสงขล
านครินทร์ ซึ่งช่วยลดความเสียหายในระยะยาวจากการระเบิดเหมืองรูปแบบ

มติชน

Matchon
Circulation: 950,000
Ad Rate: 1,650

Section: First Section/ประชาชน

วันที่: จันทร์ 18 เมษายน 2565

ปีที่: 45

ฉบับที่: 16108

หน้า: 1(ขวา), 13

Col.Inch: 230.68 Ad Value: 380,622

PRValue (x3): 1,141,866

คลิป: สีสี่

หัวข้อข่าว: มทกรมยางพารา'64 โฟกัสอนาคต'นครศรีฯ'เมืองหลวงยางไทยศูนย์กลางยางโลก



เวิร์กช็อปปลูกมือเคลือบยางพารา แปรรูป เพิ่มมูลค่า นำมาซึ่งรายได้



ประกวดยางแผ่น กรรมการคัดเลือกอย่างเข้มข้น

เดิม ซึ่งเป็นการช่วยลดแรงอัดด้านบนดินเวลาระเบิดเหมือน ลดการปลิวของ หิน เพิ่มประสิทธิภาพการระเบิดให้เกิดหินก้อนเล็กลง และช่วยลดขั้นตอน การไม่ อย่างไรก็ตาม ค่าใช้จ่ายในการระเบิดเหมืองอาจสูงขึ้น แต่ก็แลกกับการลดจำนวนระเบิดที่ต้องใช้ และลดต้นทุนได้มหาศาลในระยะยาว ผ่านการ ทดสอบและทดลองใช้จริงในเหมืองแร่ 7 แห่ง ครอบคลุมพื้นที่จังหวัดบุรีรัมย์ นครศรีธรรมราช ยะลา และชุมพร ซึ่งผลิตภัณฑ์อยู่ระหว่างการจดสิทธิบัตร และขอรับใบอนุญาต มอก.เพื่อจัดจำหน่ายจริง

อัดแน่น'เวิร์กช็อป'เพิ่มรายได้ เลี้ยงไก่-แปรรูป-ปลูกพืชผสมผสาน

อีกมุมศึกษาคัดคือเวิร์กช็อป ไม่ว่าจะเป็น 'การเลี้ยงไก่พื้นเมืองในสวนยาง' ด้วยร่วมจากต้นยางเหมาะกับการเลี้ยงไก่พื้นเมือง ซึ่งมีรสชาติอร่อยเป็น เอกลักษณ์ มีปริมาณคอเลสเตอรอลต่ำ ส่งผลให้ไก่พื้นเมืองเป็นที่ต้องการ ของตลาดของคนรักสุขภาพ ราคาสูงกว่า 'ไก่เนื้อ' ถึง 3 เท่าตัว จึงเป็นสัตว์ เศรษฐกิจน่าสนใจสำหรับเลี้ยงเพิ่มรายได้ในสวนยาง

'ผลิตภัณฑ์แปรรูปจากยางพารา' อย่างการทำถุงมือเคลือบยางที่มีความ แข็งแรง ซูดัดง่าย ราคาถูก ทนทานต่อความร้อนได้ด้วยการผสม สารเคมีลงไป การผลิตถุงมือผ้าเคลือบยางจึงเป็นสินค้าใหม่ที่นำจับตา เพราะน้ำยางมีค่ากว่าที่คิด โดยถุงมือผ้าฝ้ายเคลือบน้ำยางธรรมชาติ 2 ชั้น เหมาะสำหรับงานก่อสร้างและภาคเกษตร มีราคาซื้อขายในต่างประเทศ ประมาณคู่ละ 48-49 บาท

'ปลูกพืชผสมผสานในสวนยาง' ผู้เชี่ยวชาญชี้ช่องทางการปลูกพืชผสม ผสานในสวนยาง ซึ่งจะช่วยให้มีรายได้ต่อเดือนเพิ่มขึ้นแต่ละหลักหมื่นบาทต่อไร่ เทียบกับเกษตรกรที่ปลูกยางพาราเป็นพืชเชิงเดี่ยวซึ่งมีรายได้จากการขาย น้ำยางเฉลี่ยเดือนละ 6,000 บาทต่อไร่ ตัวอย่างเช่น เกษตรกรรายหนึ่งมี พื้นที่ปลูกยาง 3-4 ไร่ ปลูกผักเหมียง หรือโอบเลียงเป็นพืชร่วมยาง ถ้าเก็บ ผักเหมียงขาย กก.ละ 80 บาท ได้ทุกสัปดาห์จะมีรายได้ต่อเดือนกว่าแสนบาท

วงเสวนาเน้นย้ำ'สวนยางยั่งยืน' พร้อมปรับตัว มองอนาคต

ด้านวงเสวนาไม่น้อยหน้า บรรยากาศคึกคักทุกเวที อาทิ หัวข้อ 'วิกฤตการณ์ โควิดกับวิถีชีวิตชาวสวนยาง' โดย สุรินทร์ รัชชรงค์ เลขาธิการสภาเครือข่าย เกษตรกรชาวสวนยางแห่งประเทศไทย ซึ่งเน้นย้ำประเด็นสวนยางยั่งยืน เกษตรกรต้องพร้อมปรับตัวตลอดเวลา

"ถ้ายังทำสวนยางแบบเชิงเดี่ยวชาวสวนยางจะไม่มีรายได้รายเดือน โดย สวนยางยั่งยืนที่ เกษนกำลังผลักดันช่วยให้ลดค่าใช้จ่าย เพราะในพื้นที่ที่สามารถ สร้างปัจจัยสี่ในการดำรงชีวิตได้ด้วยการปลูกพืชผสมผสาน อีกทั้งยัง สามารถ สร้างรายได้ขายพืชผักผลไม้ได้ไม่ต่ำกว่า 7,200 บาทต่อไร่ต่อเดือน พร้อมกับ



ต้องมีกรออมเงินด้วยการปลูกต้นไม้ เช่น ไม้แดง ไม้พะยุง ไม้เต็งไม้ชัยใต้ โอบนาคนต' สุรินทร์แนะ

ด้าน บุญจมล ไพรพฤษย์ ตัวแทนคนกรีดยางจากพัลลึง เปรียบเทียบ สวนยางเป็นร้านสะดวกซื้อเพื่อการพึ่งพาตัวเอง "ตั้งเป็นสโตนไวลีย์ ใช้สวนยางเป็นเชว่น เป็นมหาวิทยาลัย เป็นโรง พยาบาล เป็นสวนยางที่เราสามารถพึ่งพาได้ทุกเรื่อง ช่วยให้เราลดรายจ่ายใน ครวัเรียน โดยไม่จำเป็นต้องกินอาหารหรูๆ เราต้องรู้จักใช้ประโยชน์จากของ ข้างกัน พักทานในป่ายาง แกงเลี้ยงโอบเต็งแดง หากกินได้ในสวนของเราเอง" ชาวสวนยางตัวจริงเปิดใจ

เขียร์สุดใจ กรีดยาง นกกรงหัวจุก วิตาสวนยาง

นอกจากนี้ยังมีสีสันการแข่งขันที่เกี่ยวข้องกับยางพารามากมาย โดยมีผู้เข้าร่วมชิงชัยจากทั่วประเทศ อาทิ การแข่งการกรีดยางพารา ชิงแชมป์ระดับประเทศ ปรากฏว่า สมร ศรีดี เกษตรกรนักกรีดยางมือ พระกาฬจาก จ.บึงกาฬ คว้ามแชมป์ไปได้ ส่วนการประกวดยางแผ่นดิบ คุณภาพดี ทวีศักดิ์ แซ่ลิ้ม เกษตรกรจาก จ.สุราษฎร์ธานี คว่ำที่ 1 ไปครอง

ออกโปรแกรมกลางแจ้งประชาชนเสียง 'นกกรงหัวจุก' ก็สุดคึกคัก โดยประเภท 4 ยก 8 ดอก ผู้ชนะคือ เมฆพารม สุราษฎร์ธานี, ประเภทนับ ดอก Vip ผู้ชนะคือ สดางค์ ลานสกา นครศรีธรรมราช, ประเภทเสียงทอง ผู้ชนะคือ ทีมกาญจน์พลปากพ่อง นครศรีธรรมราช และประเภทสากลดาวรุ่ง ผู้ชนะคือ ทีมอศวินเสียงทอง นครศรีธรรมราชเจ้าถิ่น

ด้านเวทีภาคค่ำ ปานฝัน บุญเต็ม นางงามวัย 22 ปี หมายเลข 15 สวา หนองบัวลำภู ผู้ช่วยคุณปอบองตั้งแต่เด็ก คว้ามงกุฏ 'ธิดาชาวสวนยาง 2564' ควบขวัญใจงามอย่างไทยอีก 1 ตำแหน่ง

ในขณะที่คอนเสิร์ตจาก 2 ศิลปินดัง วง 'แทมมะรินทร์' และ 'พัลลึง' ครีกครื้นรื้นสุด แฟนเพลงเกาะขอบเวทีแน่นทุกคืน

หอบความร้แน่นกลับสวน ประชาชนเรียกร้อง'จัดอีก'

งานดีขนาดนี้ มาลองฟังเสียงของผู้เดินทางมาร่วมมหกรรมครั้งนี้กันบ้าง
เรณูภา ชูอุดมทรัพย์ ครอบครัวเกษตรกรชาวสวนยาง มีพื้นที่ปลูกยาง
กว่า 100 ไร่ ในภูเก็ต รับผิดชอบส่วนตัวมาชมงาน โดยบอกว่า ได้รับความรู้
จากนิทรรศการ และเสวนาวิชาการที่พูดคุยเรื่องนวัตกรรม อีกทั้งทิศทางใน
อนาคตของยางพารา หวังว่าจะมีการจัดงานแบบนี้ในอนาคต

"สิ่งที่ได้รับความรู้จากงานเป็นเรื่องของพืชที่จะปลูกควบคู่ไปกับการปลูก
ยาง การต่อยอดผลิตภัณฑ์จากยางพาราที่นำไปใช้ได้ในชีวิตประจำวัน จาก
ที่พึ่งมาต้องอาศัยจากทั้งภาครัฐ ภาคเอกชน และตัวเกษตรกรเอง ผลักดัน
ควบคู่กันไปหมด เกษตรกรก็จะพยายามทำสวนยางยั่งยืนตามคำแนะนำที่มี
การบอกไว้" เรณูภา กล่าว

ด้านนายชัชวาลย์ผลิตภัณฑ์ของ วาสนา จุจิตร เกษตรกรเจ้าของสวนยาง
อ.นาบอน จ.นครศรีธรรมราช และสมาชิกวิสาหกิจชุมชนหมอนยางพารา
คลองโอม สามารถขายหมอนยางพาราได้กว่า 100 ใบ คิดเป็นมูลค่าเกิน
กว่า 50,000 บาท

"ตัวเราเองทำอาชีพชาวสวนยางอยู่แล้ว พอมีเวลาว่างก็จะไปผลิตหมอน
ยางพารากับกลุ่มเพื่อนสมาชิก พอได้งานมหกรรมนี้ทำให้เพื่อนๆ ในกลุ่ม
ดีใจเป็นอย่างมากที่มีคนสนใจซื้อหมอนยางพาราไปเป็นจำนวนมาก จึงอยาก
ให้มีการจัดงานมหกรรมแบบนี้เรื่อยๆ" วาสนา เกษตรกรสวนยางกล่าว

นับเป็นมหกรรมที่สร้างคุณูปการให้แก่เกษตรกรชาวสวนยาง และ
วงการอุตสาหกรรมยางพารา ฉายภาพให้เห็นทิศทางในวันข้างหน้าอย่าง
ชัดเจน มั่นคง และยั่งยืน

ศศิวชัย คมนิยวนิช

'เฉลิมชัย'เร่งเพิ่มพื้นที่สีเขียว ในวัด-โรงเรียน-ชุมชนปลูกผักผลไม้

ดร.เฉลิมชัย ศรีอ่อน รมว.เกษตรและสหกรณ์ กล่าวภายหลังเป็นประธานเปิดโครงการพัฒนาเกษตรกรรมยั่งยืนในเมืองในพื้นที่วัด ที่ธรรมสถานวัดพระราม 9 กาญจนาภิเษก กทม.ว่า มีแนวทางในการพัฒนาเกษตรกรรมยั่งยืนในเมือง โดยจัดสรรและใช้ทรัพยากรในพื้นที่ให้เกิดประโยชน์สูงสุด มีความตระหนักถึงความสำคัญและความจำเป็นที่ต้องส่งเสริม สนับสนุน ให้ประชาชนในชุมชนเมืองได้เรียนรู้การทำเกษตรปลอดภัย ตามวิถีพอเพียง และคนในชุมชนมี

อาหารบริโภคผลผลิตปลอดภัยและไม่ทำลายสิ่งแวดล้อม ซึ่งระบบเกษตรกรรมยั่งยืนคือระบบการเกษตรที่ครอบคลุมถึงวิถีชีวิตเกษตรกร กระบวนการผลิต และการจัดการทุกรูปแบบ เพื่อให้เกิดความสมดุลทางเศรษฐกิจ สังคม สิ่งแวดล้อม และระบบนิเวศซึ่งนำไปสู่การพึ่งตนเองและการพัฒนาคุณภาพชีวิตของเกษตรกรและผู้บริโภค

สำหรับโครงการนี้เป็นหนึ่งในโครงการที่กระทรวงเกษตรฯ ร่วมกับภาคีที่เกี่ยวข้อง ดำเนิน



เปิดงาน : ดร.เฉลิมชัย ศรีอ่อน รมว.เกษตรและสหกรณ์ และคณะ เปิดโครงการพัฒนาเกษตรกรรมยั่งยืนในเมืองในพื้นที่วัด โรงเรียนและชุมชน ที่วัดพระราม 9 กาญจนาภิเษก เน้นปลูกผัก ไม้ผล เพื่อใช้ประโยชน์ได้

แนวหน้า

Naew Na
Circulation: 900,000
Ad Rate: 1,250

Section: First Section/เกษตรและสิ่งแวดล้อม/ภูมิภาค

วันที่: จันทร์ 18 เมษายน 2565

ปีที่: 43

ฉบับที่: 14963

หน้า: 8(บน)

Col.Inch: 56.35

Ad Value: 70,437.50

PRValue (x3): 211,312.50

คลิป: ชาว-ดำ

หัวข้อข่าว: 'เฉลิมชัย'เร่งเพิ่มพื้นที่สีเขียวในวัด-โรงเรียน-ชุมชนปลูกผักผลไม้

การเพื่อเพิ่มพื้นที่สีเขียวในชุมชนเมืองโดยเฉพาะพื้นที่วัดใน กทม.มีวัตถุประสงค์เพื่อนำหลักปรัชญาของเศรษฐกิจพอเพียง ไปปรับใช้กับคนในชุมชนเมือง ส่งเสริมให้คนในชุมชนเมืองใกล้วัดเข้าถึงอาหารปลอดภัยรวมถึงเป็นรายได้ให้แก่ชุมชน เพิ่มพื้นที่สีเขียวในวัด โรงเรียนชุมชน และเป็นศูนย์เรียนรู้ให้แก่วัดและโรงเรียน รวมทั้งเพิ่มพื้นที่และกิจกรรมทางสังคมของชุมชนในการใช้พื้นที่สาธารณะทำกิจกรรมร่วมกัน เช่น ปลูกผักสวนครัว ไม้ผล ไม้ยืนต้น สมุนไพร การลงแขกช่วยงานในแปลง เป็นต้น ซึ่งมีพื้นที่นำร่องในการดำเนินการในพื้นที่ทั้งสิ้น 9 แห่ง ได้แก่ วัดพระยาสุเรนทร์ เขตคลองสามวา วัดบางกระดี เขตบางขุนเทียน วัดพระราม 9 เขตห้วยขวาง วัดนายโรง เขตบางกอกน้อย วัดโชนเหนือ กทม. วัดโชนตะวันตกเฉียงเหนือของ กทม.มีสียดคอย รุดดิน ศาสนสถานของฮินดู และโบสถ์

“การพัฒนาเกษตรกรรมยั่งยืนในเมืองในพื้นที่วัดเพื่อผลิตอาหารเพียงพอปลอดภัยให้กับชุมชนในเมืองใกล้วัดและโรงเรียน เพื่อสร้าง

เป็นอาหาร เป็นยารักษาโรค และสร้างรายได้ รวมถึงเพิ่มพื้นที่สีเขียวสอดคล้องกับ BCG โมเดล ประกอบด้วย 3 เศรษฐกิจหลัก คือ 1.Bio Economy เศรษฐกิจชีวภาพ 2.Circular Economy เศรษฐกิจหมุนเวียน การมุ่งสร้างมูลค่าสูงสุดจากทรัพยากรธรรมชาติควบคู่ไปกับการลดของเสีย เช่น การทำปุ๋ยหมัก น้ำหมักจากเศษอาหาร เป็นต้น และ 3.Green Economy เศรษฐกิจสีเขียวหรือเศรษฐกิจที่พัฒนาด้วยความคำนึงถึงความยั่งยืนของสิ่งแวดล้อม ซึ่งการดำเนินงานปรับปรุงพื้นที่ในโรงเรียนและวัด จะช่วยเพิ่มพื้นที่สีเขียวในรูปแบบการปลูกพืชผักสวนครัว ไม้ผล ไม้ยืนต้น เน้นการใช้อินทรีย์วัตถุ เช่น ปุ๋ยคอก ปุ๋ยหมัก ปุ๋ยพืชสด และปุ๋ยชีวภาพ ในการปรับปรุงบำรุงดินให้มีความอุดมสมบูรณ์ เพื่อให้ต้นพืชมีความแข็งแรงสามารถต้านทานโรคและแมลงด้วยตนเอง รวมถึงการนำเอาภูมิปัญญาชาวบ้านมาใช้ให้เกิดประโยชน์ เพื่อให้คนในชุมชนสามารถบริโภคผลผลิตพืชผักผลไม้ที่ปลอดภัย” ดร.เฉลิมชัย กล่าว

'มัญญา'จัดงานควายอุทัยธานีเพิ่มมูลค่า

น.ส.มัญญา ไทยเศรษฐี รุมว.เกษตร และสหกรณ์ กล่าวในโอกาสเป็น ประธานพิธีเปิดงาน “เทศกาลควายไทยอุทัยธานี” ครั้งที่ 10 ที่ บก.ภ.จ.ว.อุทัยธานี ว่าการจัดงานดังกล่าวมีวัตถุประสงค์ เพื่อให้เกษตรกรได้พบปะ แลกเปลี่ยนความคิดเห็นระหว่างเกษตรกรด้วยกันเอง และผู้ทรงคุณวุฒิ ตลอดจนเพื่ออนุรักษ์ และใช้ประโยชน์ พัฒนา ปรับปรุงสายพันธุ์ กระบือ จ.อุทัยธานี ให้ดียิ่งขึ้น รวมทั้ง สร้างมูลค่าเพิ่มของกระบือ ช่วยกระตุ้น การซื้อขายกระบือให้เพิ่มสูงขึ้น ทั้งในรูปแบบกระบือสวยงาม และกระบือเนื้อ

น.ส.มัญญา กล่าวต่อว่า กระทรวง เกษตรฯ เล็งเห็นความสำคัญในอาชีพ ด้านปศุสัตว์ของเกษตรกรโดยกระบือ

จัดเป็นสินค้าเกษตรที่มีความสำคัญ 1 ใน 3 ของ จ.อุทัยธานี นอกจากข้าวและปลา แรด อีกทั้งสมาคมพัฒนาพันธุ์ควายไทย ได้ร่วมขับเคลื่อนและให้ความสำคัญกับ ภาคปศุสัตว์ พัฒนาและปรับปรุงพันธุ์ กระบือสวยงามและกระบือเนื้อ จากการ รายงานการสำรวจข้อมูลเกษตรกรผู้เลี้ยง กระบือ ของสำนักงานปศุสัตว์ จ.อุทัยธานี พบว่าปี 2563-2564 มีเกษตรกรผู้เลี้ยง กระบือเพิ่มขึ้นร้อยละ 20.5 กระบือเพิ่มขึ้น ร้อยละ 17.5 ปริมาณผลผลิตเพิ่มขึ้น ร้อยละ 22.4 และมีมูลค่ารวมเพิ่มขึ้น ร้อยละ 20.5 โดยในปี 2563 มีเกษตรกร ผู้เลี้ยง 2,067 ราย กระบือ 23,379 ตัว ปริมาณผลผลิต 8,270 ตัว มูลค่ารวม 296.9 ล้านบาท และในปี 2564 มีเกษตรกร

ผู้เลี้ยง 2,600 ราย กระบือ 28,336 ตัว ปริมาณผลผลิต 10,655 ตัว มูลค่ารวม 382.5 ล้านบาท ซึ่งการจัดงานเทศกาล ควายไทยอุทัยธานีในครั้งนี้ จะส่งผลให้ เกษตรกรหันมาสนใจในอาชีพการเลี้ยง กระบือเพิ่มมากขึ้น เป็นการเพิ่มรายได้ เพิ่มองค์ความรู้รวมทั้งการพัฒนาสายพันธุ์ กระบือให้ดียิ่งขึ้นไป

ทั้งนี้ ภายในงานดังกล่าวมีกิจกรรม ที่น่าสนใจ อาทิ การประกวดกระบือคุ่มน้ำ สะแกกรัง กระบือทั่วไป และกระบือแกรนด์ แชมป์ ซึ่งด้วยพระราชทานสมเด็จพระกนิษฐาธิราชเจ้า กรมสมเด็จพระเทพรัตนราชสุดาฯ สยามบรมราชกุมารี นอกจากนี่ยังมีการจำหน่ายสินค้าด้าน ปศุสัตว์ งาน “Buffalo Night” ด้วย

เกษตรฯติดตาม7โครงการพัฒนา สรุปผลการดำเนินงานตามกรอบ

ดร.ทองเปลว กองจันทร์ ปลัดกระทรวงเกษตรและสหกรณ์ เป็นประธานประชุมหารือการดำเนินงานโครงการพัฒนาตามพระราชดำริ 7 โครงการ ประกอบด้วย 1.ศูนย์บริการและพัฒนาลุ่มน้ำปาย ตามพระราชดำริ จ.แม่ฮ่องสอน 2.ศูนย์บริการและพัฒนาที่สูงปางตอง ตามพระราชดำริ จ.แม่ฮ่องสอน 3. โครงการศูนย์อำนวยการโครงการพัฒนาตามพระราชดำริ อ.สันป่าตอง จ.เชียงใหม่ 4.ศูนย์พัฒนาไม้ผลตามพระราชดำริ จ.จันทบุรี 5.ศูนย์บริการการพัฒนาปลวกแดงตามพระราชดำริ จ.ระยอง 6.โครงการพัฒนาพื้นที่ราบเชิงเขา จ.สระแก้ว-ปราจีนบุรี ตามพระราชดำริ และ 7.โครงการศูนย์พัฒนาปศุสัตว์ตามพระราชดำริ อ.ด่านซ้าย จ.เลย ที่ห้องประชุมกระทรวงเกษตรและสหกรณ์

ทั้งนี้ ปลัดกระทรวงเกษตรฯ ได้มอบหมายหน่วยงานที่เกี่ยวข้อง ได้แก่ กรมวิชาการเกษตร กรมส่งเสริมการเกษตร กรมพัฒนาที่ดิน กรมชลประทาน และกรมปศุสัตว์ ซึ่งเป็นหน่วยงานที่รับผิดชอบหลัก จัดทำรายงานสรุปผลการดำเนินงานตามกรอบการติดตามผลลัพท์การดำเนินโครงการพัฒนาตามพระราชดำริ ทั้ง 7 โครงการ และส่งให้กองประสานงานโครงการพระราชดำริ สำนักงานปลัดกระทรวงเกษตรฯ รวบรวมและนำเสนอเรียนองคมนตรี เพื่อพิจารณาต่อไป

'จุนทร' จีส่วนผลไม้รับมือมาตรการ 'ซีโรโควิด'

นายจุนทร ลักษณ์วิศิษฏ์ รองนายกรัฐมนตรี และรมว.พาณิชย์ เปิดเผยแผนการผลักดันส่งออกผลไม้ไทยว่า ขณะนี้ กระทรวงพาณิชย์ ได้ร่วมกับ สังกในจังหวัดจันทบุรี ตราด และอีกหลายจังหวัด รวมทั้งผู้ส่งออก เตรียมแผนที่จะเพิ่มปริมาณช่องทาง และเพิ่มปริมาณพื้นที่ในการส่งออกผลไม้ไทยผ่านช่องทางตู้คอนเทนเนอร์ โดยภายใน 1-2 วันนี้ จะแถลงให้ทราบถึงแนวทางที่ได้ร่วมกับทุกภาคส่วนอย่างเป็นทางการ ซึ่งปีนี้ผลไม้ต้องเน้นทั้งตลาดในประเทศและตลาดต่างประเทศเป็นสำคัญ

ทั้งนี้ หากดูผลไม้ไทยในช่วง 2-3 ปีที่ผ่านมา ราคาอยู่ในเกณฑ์ดี ซึ่งตลาดผลไม้ไทยจะอยู่ที่ตลาดจีนเป็นสำคัญ แต่จากนโยบาย "ซีโรโควิด-19" จีน ทำให้เข้มงวดกับการนำเข้ามาก โดยเฉพาะที่ด่านต่างๆ จากเดิมที่สุ่มตรวจตู้ผลไม้จากไทย ขณะนี้เปิดดูและตรวจแทบทุกตู้ ดังนั้น ฝ่ายเกษตรกรต้องเคร่งครัดในเรื่องมาตรฐานการดูแลคุณภาพของผลไม้ทั้งหมด และต้องปลอดโควิด 100% เป็นไปตามมาตรฐาน GAP ที่กระทรวงเกษตรและสหกรณ์กำหนด หากถึงขั้นเป็น GAP Plus ยิ่งดี โดยเริ่มตั้งแต่การปลูก การดูแลในสวน จนถึงการเก็บเกี่ยวและบรรจุเข้าตู้ การขนส่งจนถึงชายแดนทั้งหมดต้องปลอดโควิด โดยขอฝากเตือนเกษตรกรหรือล้งและผู้เกี่ยวข้องต้องเคร่งครัด ไม่เช่นนั้นกระทบเพียง 1-2 ตู้ จะปิดด่าน เช่น ไม่กี่วันมานี้ที่ด่านโมฮาน ปิดด่าน 3 วัน เพราะมีประเด็นโควิดที่เกิดขึ้น

นอกจากนี้ ทูตพาณิชย์ ทูตเกษตร กระทรวงการต่างประเทศ ได้จับมือกันช่วยแก้ปัญหาดังกล่าวอย่างต่อเนื่อง ซึ่งได้สั่งการให้รายงานทุกวัน แม้ว่า จะไม่สามารถเปลี่ยนนโยบายรัฐบาลจีนในเรื่องซีโรโควิดได้ เป็นสิ่งที่ทุกภาคส่วนของไทยต้องปรับตัวให้เข้ากับสถานการณ์ ข้อเท็จจริง และป้องกันอย่าให้เกิดปัญหาเป็นเรื่องที่ดีที่สุด และหาช่องทางส่งออกทางอื่นมากขึ้น ขณะนี้ประสานงานกับท่าเรือในเมืองจีนหลายท่าเรือ เช่น ชินโจว และอื่นๆ เพื่อช่วยอำนวยความสะดวกการนำเข้าผลไม้ไทยอีกด้วย

มีรายงานแจ้งว่า ก่อนหน้านี้สำนักข่าวต่างประเทศ รายงานว่า เมื่อปลายปีที่ผ่านมามีหลายเมืองของจีนรายงานการติดเชื้อที่เกิดจากการนำเข้าอาหารแช่แข็งจากต่างประเทศ ทางจีนจึงเร่งให้ใช้มาตรการที่เข้มงวดมาตรการคุมเข้มโควิด-19 รวมถึงการฆ่าเชื้อหีบห่อที่ส่งมาจากต่างประเทศหลายครั้ง อย่างไรก็ตาม ผู้เชี่ยวชาญระบุว่า โอกาสที่ประชาชนจะติดเชื้อโดยตรงจากการรับสินค้ายังมีไม่มาก พร้อมแนะวิธีลดความเสี่ยงคือ การลดการใช้เอกสาร และลดการรับของจากผู้จัดส่งในพื้นที่ที่มีความเสี่ยงสูง รวมถึงวางสิ่งของเหล่านั้นไว้ในพื้นที่พิเศษเป็นระยะเวลาหนึ่งก่อนนำไปฆ่าเชื้อ

ด้าน Worldometer รายงานยอดผู้ติดเชื้อในจีน ณ วันที่ 17 เม.ย. 2565 พบว่า มียอดผู้ติดเชื้อรายวันเพิ่มขึ้น 3,529 ราย ส่งผลให้ยอดรวมผู้ติดเชื้อโควิดในจีนแตะ 182,293 ราย

เกษตรวันนี้.....● ต้องปรบมือให้ หนานหนิง ฝ่ายการเกษตรประจำสถาน
สำหรับรัฐมนตรีหญิงแกร่ง “มนัญญา ไทย กงสุลีใหญ่ ณ นครกว่างโจว และ สำนักงาน
เศรษฐี” รมช.เกษตรและสหกรณ์ ที่ทำงาน ส่งเสริมการค้าในต่างประเทศ(สกต.) หนาน
แบบไม่กลัวเหน็ดเหนื่อย จีน หนิง ได้พยายามเจรจาและผลักดัน
เหนือลงใต้ ตรวจสอบแทบ ดันมาโดยตลอด.....●
ไม่มีวันหยุด ล่าสุดลุยงาน สถานการณ์การส่งออก
เรื่องการส่งออกผลไม้ไป ทูเรียนสดจากไทยไป
จีน และล่าสุด “ระพี ปริมาณ
ภัทร์ จันทศรีวิงศ์” การส่งออกทูเรียน
อธิบดีกรมวิชาการ สะสมตั้งแต่วันที่ 1
เกษตรรายงานว่า สำนัก กุมภาพันธ์-วันที่ 8
งานศุลกากรจีน(GACC) เมษายน 2565 มีการส่ง
ได้อนุมัติและกำหนดให้ ออกไปแล้วจำนวน 1,993
สนามบินนานาชาติหนาน ชิเปิ่นท์ ปริมาณ 21,994.91
หนิง เขตฯ กว่างซีจ้วง เป็นจุดนำเข้า ต้น คิดเป็นมูลค่าจำนวน 2,066 ล้านบาท
ผลไม้จากต่างประเทศ ส่งผลให้ผู้นำเข้า เรื่องนี้ถือเป็นข่าวดีของเกษตรกรและผู้
ผลไม้สามารถยื่นขอนำเข้าผลไม้ไทยใน ประกอบการส่งออกซึ่งในช่วงเวลานี้ผลไม้
เส้นทางดังกล่าวได้แล้ว.....● ซึ่งถือเป็น โดยเฉพาะทูเรียนในภาคตะวันออกของ
การเพิ่มช่องทางในการส่งออกผลไม้ของ ไทยกำลังมีผลผลิตออกสู่ท้องตลาด.....●
ไทยทางอากาศ ตามที่ สถานกงสุลใหญ่ นายกระหล่ำปลี



เดลินิวส์

Daily News
Circulation: 500,000
Ad Rate: 1,800

Section: กีฬา/เกษตร

วันที่: จันทร์ 18 เมษายน 2565

ปีที่: -

ฉบับที่: 26485

Col.Inch: 56.80

Ad Value: 102,240

หน้า: 17(ล่าง)

PRValue (x3): 306,720

ศิลปิน: สีสี่

หัวข้อข่าว: ลงแขกเก็บมันฝรั่งลดรายจ่ายเพิ่มรายได้



ลงแขกเก็บมันฝรั่งลดรายจ่ายเพิ่มรายได้

ที่บ้านยอดขาด ตำบลยอดขาด อำเภอยาง จังหวัดนครพนม เป็นพื้นที่หนึ่งที่สามารถปลูกมันฝรั่งและสามารถให้ผลผลิตมันฝรั่งที่มีคุณภาพ ออกสู่ตลาดในทุก ๆ ปี อีกทั้งตลาดยังมีความต้องการเป็นจำนวนมาก ทำให้เกษตรกรที่นี่จากเดิมที่เคยปลูกข้าวนาปรังในช่วงฤดูแล้งหันมาปลูกมันฝรั่งพืชใช้น้ำน้อยสร้างรายได้กันเป็นจำนวนมาก ส่วนที่เป็นมนต์เสน่ห์ของการปลูกมันฝรั่งที่นี่ก็คือ บรรยากาศในการลงแขกเก็บเกี่ยวผลผลิตมันฝรั่ง ซึ่งเป็นประเพณีที่ทำกันมาอย่างต่อเนื่อง

นายสุพรรณ ขานุชิต ประธานกลุ่มแปลงใหญ่มันฝรั่งตำบลยอดขาด และเป็นหนึ่งในเกษตรกรที่เริ่มต้นปลูกมันฝรั่งในพื้นที่ เปิดเผยว่า ตัวเองและครอบครัวมีการปลูกมันฝรั่งมาได้ประมาณ 4-5 ปีแล้ว เพราะมองว่ามีรายได้สูงกว่าการทำนาปรัง ทั้งยังใช้น้ำน้อยกว่าและเหมาะกับพื้นที่ของตนเองที่อยู่ห่างจาก

คลองส่งน้ำ ซึ่งชาวบ้านในละแวกนี้มีการปลูกอยู่ประมาณ 70-80 ราย โดยการลงทุน 1 ไร่ จะอยู่ที่ประมาณ 2 หมื่นกว่าบาท ซึ่งเมื่อหักค่าใช้จ่ายทั้งหมดแล้ว แต่ละคนจะมีกำไรประมาณ 10,000 บาทขึ้นไป ขึ้นอยู่กับว่าแต่ละคนว่ามีความขยันขนาดไหน สามารถดูแลแปลงมันฝรั่งได้ดีมากน้อยเพียงใด

ส่วนขั้นตอนการปลูกนั้นก็ไม่ได้ถือว่ายุ่งยากอะไรมากมาย เริ่มจากการไถดิน ยกร่องแปลงปลูก จากนั้นก็นำพันธุ์มันฝรั่งที่ซื้อมาทำการผ่าตรงกลางให้ได้ประมาณ 8 ชิ้นแล้วนำไปคลุกปูนขาวหรือผงปูนก่อสร้างรอบประมาณ 1 สัปดาห์ก็นำลงแปลงปลูก รดน้ำ พอต้นเริ่มโตก็ทำการกลบ ที่เหลือก็ขึ้นอยู่กับการดูแลบำรุงรักษาของแต่ละคน ส่วนระยะเวลาการปลูกจะอยู่ที่ประมาณ 70 วันก็จะสามารถเก็บเกี่ยวได้แล้ว ซึ่งการรวมกลุ่มลงแขกเก็บผลผลิตของชาวบ้านยอดขาดแห่งนี้ก็เพราะต้องการให้ทุกคนมีรายได้



สูงขึ้น เป็นการลดต้นทุนการผลิตให้กับทุกคน ทั้งยังได้แลกเปลี่ยนแนวความคิด วิธีการผลิต การดูแลแปลงของแต่ละคนไปด้วยระหว่างทำงาน ซึ่งแต่ละวันก็จะผลิตเปลี่ยนหมุนเวียนกันไปเก็บในแต่ละแปลงให้ได้ตามจำนวนที่บริษัทต้องการในแต่ละวันที่อยู่ประมาณ 1,400 กระสอบ ซึ่งการปลูกมันฝรั่งในช่วงแล้งนี้เมื่อจำหน่ายแล้วทุกคนมีรายได้มาหล่อเลี้ยงครอบครัวแบบไม่เดือดร้อน สำหรับการลงแขกเก็บเกี่ยวผลผลิต

มันฝรั่ง ทางกลุ่มได้มีการร่วมกันดำเนินการอย่างต่อเนื่อง โดยเจ้าของแปลงจะมีการเลี้ยงอาหารและน้ำดื่ม ถือเป็นความช่วยเหลือแรงกันในการเก็บเกี่ยวผลผลิต ทำให้คนในชุมชนลดค่าใช้จ่ายและเกิดความสามัคคีมากยิ่งขึ้น ในปัจจุบันได้รับการสนับสนุนและส่งเสริมจากสำนักงานเกษตรจังหวัดนครพนม และสำนักงานเกษตรอำเภอวังยาง ในการรวมกลุ่มเป็นกลุ่มแปลงใหญ่มันฝรั่งตำบลยอดขาด ซึ่งมีสมาชิก จำนวน 41 ราย พื้นที่ปลูกกว่า 332 ไร่ และจำหน่ายให้กับบริษัทในราคาประกันจากโรงงานในราคากิโลกรัมละ 11 บาท ซึ่งปัจจุบันได้รับความสนใจจากเกษตรกรในพื้นที่เป็นอย่างมาก สำหรับท่านใดที่สนใจเกี่ยวกับการปลูกมันฝรั่ง สามารถสอบถามข้อมูลเพิ่มเติมได้ที่ สำนักงานเกษตรอำเภอวังยาง หรือโทร. 09-3460-6153.

บันทึก แสงวีจิตร รายงาน



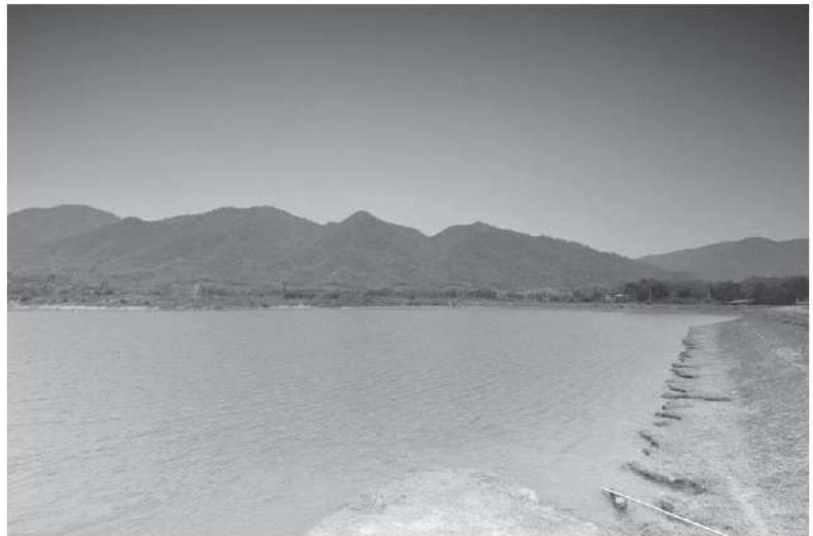
โครงการพัฒนาแหล่งน้ำ อันเนื่องมาจากพระราชดำริ ในพื้นที่ จ.เพชรบูรณ์



องคมนตรีติดตามโครงการพัฒนาแหล่งน้ำอันเนื่องมาจากพระราชดำริในพื้นที่จังหวัดเพชรบูรณ์

วันที่ 7 เมษายน 2565 ที่ศาลากลางจังหวัดเพชรบูรณ์ นายพลอากาศสุวรรณรัฐ ประธานอนุกรรมการติดตามและขับเคลื่อนโครงการอันเนื่องมาจากพระราชดำริในพื้นที่ภาคเหนือ พร้อมด้วยนายสมศักดิ์ เพิ่มเกษรรองเลขาธิการ กปร. และคณะอนุกรรมการฯ ประชุมติดตามความก้าวหน้าการดำเนินงานโครงการพัฒนาแหล่งน้ำอันเนื่องมาจากพระราชดำริ ในเขตจังหวัดเพชรบูรณ์ โดยรับฟังรายงานสรุปผลการดำเนินงานจากหน่วยงานต่างๆ ในการพัฒนาแหล่งน้ำ เพื่อสนองพระราชดำริพระบาทสมเด็จพระบรมชนกาธิเบศร มหาภูมิพลอดุลยเดชมหาราช บรมนาถบพิตร ในการพัฒนาแหล่งน้ำเหนือเขื่อนป่าสักชลสิทธิ์ ซึ่งมีพระราชดำริถึง 2 ครั้ง คือ

เมื่อวันที่ 23 กุมภาพันธ์ 2547 สรุปความว่า "ให้เขื่อนป่าสักฯ สามารถเก็บกักน้ำได้มากกว่านี้ เพราะต่อไปน้ำอาจจะไม่พอ ความจุของเขื่อนที่เพิ่มขึ้นนี้หมายความว่า ควรก่อสร้างอ่างเก็บน้ำตักน้ำไว้ แต่อ่างต้องไม่ใหญ่มาก อาจ



จะสัก 2 - 3 แห่ง เพื่อจะได้ Break น้ำไว้แล้วค่อย ๆ ทาย่อยปล่อย" และเมื่อวันที่ 24 สิงหาคม 2548 มีพระราชดำริเพิ่ม

เติม สรุปความว่า "ให้พิจารณาเก็บกักน้ำตอนบนของลำน้ำสาขาลำน้ำป่าสักไว้ให้มากเพื่อใช้ด้านการเกษตรและป้องกัน

อุทกภัย เนื่องจากน้ำเหนือเขื่อนป่าสักฯ มีปริมาณมากและให้พิจารณาจัดเก็บให้เหมาะสม เพื่อให้เป็นแหล่งเก็บกักน้ำ สำหรับการอุปโภคบริโภคและการเกษตรกรรมให้แก่ราษฎรในช่วงฤดูแล้ง รวมทั้งบรรเทาปัญหาอุทกภัยให้แก่ราษฎรที่อาศัยอยู่บริเวณพื้นที่ดังกล่าวและบริเวณใกล้เคียง”

สำนักงาน กปร. ได้ประสานกรมชลประทาน ดำเนินการสนองพระราชดำริ ในการดำเนินโครงการก่อสร้างอ่างเก็บน้ำขนาดกลาง จำนวน 7 โครงการ ตั้งอยู่ในเขตพื้นที่จังหวัดเพชรบูรณ์ จำนวน 6 โครงการ และจังหวัดลพบุรี



จำนวน 1 โครงการ ได้ดำเนินการแล้วเสร็จ แต่ยังไม่ครอบคลุมทั้งพื้นที่ลุ่มน้ำ จึงพิจารณาแนวทางการพัฒนาต่อยอดในการสนองพระราชดำริตามพระราชปณิธานพระบาทสมเด็จพระเจ้าอยู่หัว ทรงสืบสาน รักษาและต่อยอดโครงการบรรจุโครงการพัฒนาแหล่งน้ำเหนือเขื่อนป่าสัก เพิ่มเติมอีก 9 โครงการ ตั้งอยู่ในเขตพื้นที่จังหวัดเพชรบูรณ์ จำนวน 8 โครงการ และจังหวัดลพบุรี จำนวน 1 โครงการ เพื่อให้ครบถ้วนตามที่ได้พระราชทานไว้

จากนั้น คณะฯ เดินทางไปยังโครงการอ่างเก็บน้ำห้วยใหญ่อันเนื่องมาจากพระราชดำริ และโครงการแก้มลิงห้วยใหญ่อันเนื่องมาจากพระราชดำริ ตำบลห้วยใหญ่ อำเภอเมืองเพชรบูรณ์ จังหวัดเพชรบูรณ์ รับฟังบรรยายสรุปการดำเนินงานโครงการอ่างเก็บน้ำห้วยใหญ่ฯ ตามที่พระบาทสมเด็จพระบรมชนกา

ธิเบศรมหาภูมิพลอดุลยเดชมหาราชบรมนาถบพิตร พระราชทานพระราชดำริไว้ เพื่อให้ราษฎรมีแหล่งกักเก็บน้ำใช้เพื่อการอุปโภคบริโภคและทำการเกษตร รวมทั้งบรรเทาอุทกภัยในพื้นที่ปัจจุบันสามารถส่งน้ำช่วยเหลือพื้นที่เพาะปลูกในเขตตำบลห้วยใหญ่และพื้นที่ใกล้เคียงประมาณ 11,250 ไร่ บรรเทาอุทกภัยให้แก่ราษฎรที่อาศัยอยู่ในเขตตำบลห้วยใหญ่และบริเวณริมแม่น้ำป่าสัก เป็นแหล่งเพาะพันธุ์ปลาน้ำจืดให้ราษฎรได้บริโภค มีรายได้เสริมและเป็นแหล่งท่องเที่ยวที่สำคัญของจังหวัดเพชรบูรณ์ ซึ่งเป็นการยกฐานะความเป็นอยู่และคุณภาพชีวิตของราษฎรที่อยู่ในพื้นที่โครงการ และบริเวณใกล้เคียงให้สูงขึ้น

สำหรับโครงการแก้มลิงห้วยใหญ่ฯ พระบาทสมเด็จพระเจ้าอยู่หัวทรงพระกรุณาโปรดเกล้าฯ รับเป็นโครงการอันเนื่องมาจากพระราชดำริ เมื่อ 1 มีนาคม 2560 เพื่อบรรเทาปัญหาการขาดแคลนน้ำสำหรับอุปโภคบริโภคและทำการเกษตรในฤดูแล้ง ให้แก่ราษฎรในหมู่ที่ 4, 7, 8 และ 10 ตำบลห้วยใหญ่ และหมู่ 14 ตำบลบ้านโคก โดยลักษณะของโครงการ ประกอบด้วย 4 ส่วนได้แก่ 1) งานก่อสร้างแก้มลิงห้วยใหญ่ ในพื้นที่ 50 ไร่ ความจุประมาณ 373,000 ลูกบาศก์เมตร 2) งานขุดสระเก็บน้ำในพื้นที่หมู่ที่ 4 ตำบลบ้านโคก 3) งานขุดลอกคลอง หมู่ที่ 14 ตำบลบ้านโคก และ 4) ก่อสร้างสถานีสูบน้ำด้วยไฟฟ้าพร้อมระบบส่งน้ำบ้านห้วยแหวนความยาว 4 กิโลเมตร โดยใช้ต้นทุนจากแก้มลิงห้วยใหญ่ สามารถส่งน้ำสนับสนุนพื้นที่การเกษตรในช่วงฤดูฝน จำนวน 2,000 ไร่ ช่วงฤดูแล้ง จำนวน 400 ไร่ นอกจากนี้ยังสนับสนุนน้ำเพื่อการอุปโภคบริโภคและทำการเกษตรของราษฎรหมู่ที่ 7 บ้านห้วยแหวน และหมู่บ้านใกล้เคียงให้มีน้ำใช้ตลอดทั้งปี อีกทั้งช่วยบรรเทาปัญหาอุทกภัยในช่วงฤดูน้ำหลากให้แก่ราษฎรในพื้นที่อีกด้วย

ปศุสัตว์แนะแนวทาง ลดต้นทุนใช้อาหาร เลี้ยงสัตว์-ทำเกษตร ช่วงวิกฤติบราคาส่ง

นายสัตวแพทย์สรวิศ ธานีโต อธิบดีกรมปศุสัตว์ เปิดเผยถึงภาพรวมความต้องการด้านอาหารสัตว์ตามชนิดสินค้าปศุสัตว์ ที่คาดการณ์ถึงปริมาณการใช้อาหารสัตว์ในปี 2565 จำนวน 22.41 ล้านตัน และคาดการณ์ในปี 2566 ประมาณ 23.27 ล้านตัน โดยอุตสาหกรรมการเลี้ยงไก่เนื้อมีความต้องการใช้อาหารสัตว์มากถึงร้อยละ 40 ตามด้วยอุตสาหกรรมการเลี้ยงสุกรและไก่ไข่ที่ร้อยละ 34 และ 11 ตามลำดับ ซึ่งทำให้ความต้องการวัตถุดิบหลักอาหารสัตว์ ได้แก่ ข้าวโพดเมล็ด กากถั่วเหลือง ปลายข้าว และปลาป่น ยังคงมีความต้องการที่เพิ่มขึ้นในปี 2565 และ 2566 และด้วยจากสถานการณ์การแพร่

ระบาดของไวรัสโควิด-19 ประกอบกับสถานการณ์ความไม่สงบระหว่างรัสเซียและยูเครน ทำให้วัตถุดิบอาหารสัตว์มีการปรับราคาสูงขึ้น และทำให้เกิดปัญหาด้านต้นทุนราคาอาหารสัตว์ของเกษตรกรผู้เลี้ยงสัตว์ได้

ทั้งนี้ กรมปศุสัตว์ ได้พัฒนาและแนะนำแนวทางการลดต้นทุนอาหารสัตว์ให้แก่เกษตรกรรายย่อย เช่น ส่งเสริมให้ใช้วัตถุดิบอาหารสัตว์ที่หาได้ในท้องถิ่น การลดปริมาณการสูญเสียอาหารสัตว์ในขั้นตอนการผลิต และการบริหารจัดการวัตถุดิบอาหารสัตว์ ร่วมกับเกษตรกรรายอื่น เพื่อลดต้นทุนต่อหน่วยลงให้ได้มากที่สุด นอกจากนี้ได้พัฒนาและแนะนำสูตรอาหารสัตว์ที่มีวัตถุดิบที่ผลิตได้ในประเทศไทยเป็นทางเลือกเพื่อทดแทนการนำเข้า เช่น มันสำปะหลัง (มันเส้น กากมัน) ข้าว (ปลายข้าว ข้าวกล้อง ข้าวกระเพาะปลีอก) ข้าวโพด รำข้าว กากปาล์ม เป็นต้น

6 โลกธุรกิจ



ส่งออกไปจีนติดขัด

พิกุลเข็มโควิด/สอท.เร่งสาธิตอุปสรรค

ส่งออกไปจีนติดขัด พิกุลเข็มโควิด/สอท.เร่งสาธิตอุปสรรค

นายสุพันธุ์ มงคลสุธี ประธานสภาอุตสาหกรรมแห่งประเทศไทย (ส.อ.ท.) กล่าวที่ ส.อ.ท. ได้ร่วมหารือผ่านทางออนไลน์กับบริษัท New Land-Sea Corridor Operation (NLS) จำกัด ซึ่งเป็นรัฐวิสาหกิจของจีนที่ดำเนินธุรกิจโลจิสติกส์ครบวงจรทั้งทางบก เรือ รางและอากาศ ดำเนินการครอบคลุม 13 มณฑลของจีน เพื่อร่วมหารือถึงแนวทางการขนส่งสินค้าของไทยไปยังประเทศจีนโดยผ่านเส้นทางรถไฟไทย-ลาว-จีน รวมถึงเส้นทางทางบกและทางเรือ

นอกจากนั้น ได้มีการหารือถึงข้อแนะนำการแก้ไขปัญหาอุปสรรคการขนส่งของไทยไปจีนในปัจจุบัน โดยทาง ส.อ.ท. ได้มอบหมายให้ นายปณิธาน ปวีโรฬารวิฑูยา รองเลขาธิการสภาอุตสาหกรรมแห่งประเทศไทย และ เลขาธิการสายงานอาเซียนและโลจิสติกส์ เข้าร่วมหารือโดยกิจกรรมครั้งนี้ได้รับการสนับสนุนจากสำนักพัฒนาธุรกิจบริการ กรมส่งเสริมการค้าระหว่างประเทศ และ สำนักงานส่งเสริมการค้าในต่างประเทศ ณ นครคุนหมิง โดยมี นายณัฐ วิมลจันทร์ ผู้อำนวยการสำนักงานส่งเสริมการค้าในต่างประเทศ ณ นครคุนหมิง เข้าร่วมด้วย

ทั้งนี้จากมาตรการการควบคุมการแพร่ระบาดของโรค (Zero COVID-19) ของประเทศจีน ที่เข้มงวดมาก

ส่งผลให้ปัจจุบันการส่งผลไม้จากไทยไปจีนทางบกนั้น เกิดการติดขัดเป็นอย่างมาก

ส่วนกรณีที่มีการทดลองขนส่งตู้สินค้าผลไม้ไปทางเส้นทางรถไฟลาว-จีน เพื่อบรรเทาปัญหาดังกล่าวนั้น ในข้อเท็จจริงขณะนี้ยังไม่สามารถส่งผลไม้ทางรถไฟได้ตลอดเส้นทาง การส่งผลไม้ทางรถไฟจะวิ่งไปได้ ตรงด่านรถไฟฝ่งสปป.ลาว เท่านั้น และจากนั้นต้องมีการเปลี่ยนถ่ายยกตู้สินค้าขึ้นรถบรรทุกไปทางเส้นทางบกเช่นเดิม เนื่องจากด่านรถไฟฝ่งจิน (ด่านรถไฟโมฮาน) ที่ติดกับชายแดน สปป.ลาว ยังอยู่ระหว่างการก่อสร้าง ลานตรวจสอบสุขอนามัยพิกุลเข็ม ซึ่งคาดการณ์ว่าจะแล้วเสร็จในเดือนมิ.ย. 2565

นายสุพันธุ์กล่าวว่า จากการหารือ บริษัท New Land-Sea Operation Company Limited (NLS) ได้ให้คำแนะนำถึงการรองรับกับปัญหาดังกล่าว โดยเสนอให้ผู้ประกอบการผลไม้ของไทย สามารถใช้เส้นทางขนส่งทางเรือจากไทยไปยังจีนเป็นอีกทางเลือกหนึ่ง โดยเส้นทางทางบกจากท่าเรือของไทย สามารถไปขึ้นที่ท่าเรือจินโจว เขตปกครองตนเองกว่างซีจ้วง เพื่อเชื่อมต่อเข้าไปยังนครจงชิ่งและสามารถขนส่งต่อไปยังเส้นทางรถไฟในจีนได้ โดยบริษัท NLS มีความพร้อมทางด้าน

แนวหน้า

Naew Na
Circulation: 900,000
Ad Rate: 1,600

Section: First Section/โลกธุรกิจ

วันที่: จันทร์ 18 เมษายน 2565

ปีที่: 43

ฉบับที่: 14963

หน้า: 1 (ล่างซ้าย), 6

Col.Inch: 50.65

Ad Value: 81,040

PRValue (x3): 243,120

คลิป: สีสี่

หัวข้อข่าว: ส่งออกไปจีนติดขัดพิกุลเข็มโควิด/สอท.เร่งสาธิตอุปสรรค

ผู้คอนเทนเนอร์และการบริการให้กับทางไทย การขนส่งในเส้นทางเรือนี้ จะใช้เวลาประมาณ 8 วันจากไทยไปถึงจีน และพร้อมขนส่งสินค้าทุกประเภท

อย่างไรก็ตาม ในระยะต่อไป ทั้งสองฝ่ายจะมีการแลกเปลี่ยนข้อมูลเพื่อศึกษาความเป็นได้ในการส่งเสริมให้ผู้ประกอบการใช้เส้นทางขนส่งทางเรือ และทางราง ทั้งการขนส่งผลไม้ และสินค้าอุตสาหกรรมอื่นๆ เพื่อมุ่งหวังให้เกิดความร่วมมือและเชื่อมโยงให้เกิดประโยชน์กับสมาชิก ส.อ.ท. ในระยะต่อไป ทั้งนี้ ในงานดังกล่าว กรมส่งเสริมการค้าระหว่างประเทศ โดยสำนักพัฒนาและส่งเสริมธุรกิจบริการ และสำนักงานส่งเสริมการค้าในต่างประเทศ ณ นครคุนหมิง ยังได้มีการจัดกิจกรรมจับคู่เจรจาธุรกิจออนไลน์ ระหว่างบริษัท New Land-Sea Corridor Operation จำกัด ที่สนใจหาพันธมิตรในไทยกับผู้ให้บริการโลจิสติกส์ไทยด้วย โดยมีบริษัทโลจิสติกส์ของไทยที่มีเข้าร่วมกว่า 16 บริษัท

ด้านนายมนตรี มหาพฤกษ์พงศ์ ประธานสภาธุรกิจไทย-ลาตินอเมริกา ส.อ.ท. กล่าวว่า ส.อ.ท. ได้ต้อนรับและหารือกับ Mr.Oscar de Guruceaga Lopez กงสุลกิตติมศักดิ์ ณ กรุงการากัส สาธารณรัฐโบลิเวียแห่งเวเนซุเอลา ซึ่งในการหารือครั้งนี้ ทั้ง 2 ฝ่าย ได้แลกเปลี่ยนความคิดเห็นด้านการส่งเสริมการค้า การลงทุนระหว่างกัน ของภาคเอกชนในสาขาต่างๆ อาทิ การเงิน การธนาคาร เหมืองแร่ เหล็ก และอะลูมิเนียม รวมทั้งการส่งเสริมผลประโยชน์และความร่วมมือระหว่างไทยกับเวเนซุเอลา