



สรุปหัวข้อข่าวด้านการเกษตรที่สำคัญ ประจำวันที่ 12 พฤษภาคม 2565

เรื่อง	สื่อ
1. สศท.2เกาะติดสถานการณ์ข้าวนาปี พื้นที่6จังหวัดภาคเหนือปี2565/66	แนวหน้า
2. 'กาแพบ้านถ้ำสิงห์' สร้างกำไรกลุ่มปีละ 21 ล้านบาท	เดลินิวส์
3. คอลัมน์: หน้ามองฟ้า เท้าหยั่งดิน: กลุ่มกาแพบ้านถ้ำสิงห์	ไทยรัฐ
4. พลิกเกมรับ'เพลย์เยอร์โลก'เบรกส่งออก'ปาล์มน้ำมัน'	กรุงเทพธุรกิจ
5. บริหารน้ำแล้งตามแผน! กรมชลฯ ยึด 13 มาตรการ รุกรับมือฤดูฝนปี 2565	สยามรัฐ
6. ไทย-เวียดนาม ตั้งเป้าเป็นครัวโลกร่วมกัน	เดลินิวส์
7. เกษตรรายกระดับสินค้าใช้วัตถุดิบที่ดีสร้างความเชื่อมั่น	แนวหน้า
8. 'เกษตรกร'นำทีมลุยสูงชัน'สานฝันสร้างอาชีพ'ยกระดับรายได้เกษตรกรพร้อม...	แนวหน้า
9. เกษตรฯชูแปลงใหญ่วังน้ำบ่อผลิตมะม่วงน้ำดอกไม้สีทอง	แนวหน้า
10. คอลัมน์: เกษตรวันนี้	เดลินิวส์
11. ภาพข่าว: สนง.กองทุนฟื้นฟูฯ ร่วมโครงการติดตามความคืบหน้าโครงการ...	สยามรัฐ
12. ร่วมมือดันศรีสะเกษเป็นศูนย์กลาง การผลิตโกโคราชอินทรีย์ครบวงจร	สยามรัฐ

\*\*\*\*\*

## สศท.2เกาะติดสถานการณ์ข้าวนาปี พื้นที่6จังหวัดภาคเหนือปี2565/66

นายประเสริฐศักดิ์ แสงสัทธา ผู้อำนวยการสำนักงานเศรษฐกิจการเกษตรที่ 2 พิษณุโลก (สศท.2) สำนักงานเศรษฐกิจการเกษตร (สศก.)

เปิดเผยถึงการบูรณาการจัดทำข้อมูลพยากรณ์เนื้อที่เพาะปลูกข้าวนาปี ปีเพาะปลูก 2565/66 ของ 6 จังหวัดในเขตพื้นที่รับผิดชอบ ได้แก่ พิษณุโลก สุโขทัย แพร่ อุตรดิตถ์ น่าน และตาก โดยบูรณาการวิเคราะห์ข้อมูลจาก ผลการพยากรณ์ มีดังนี้

เนื้อที่เพาะปลูก คาดว่า จ.พิษณุโลก มีจำนวน 1,487,347 ไร่ ลดลงจากปี 2564/65 ร้อยละ 2.32 จ.สุโขทัย มีจำนวน 1,129,280 ไร่ ลดลงจากปี 2564/65 ร้อยละ 0.01 และ จ.แพร่ มีจำนวน 299,420 ไร่ ลดลงจากปี 2564/65 ร้อยละ 0.01 เนื่องจากเกษตรกรบางส่วน ของ จ.พิษณุโลก ปรับเปลี่ยนพื้นที่ไปทำเกษตรผสมผสาน ข้าวโพดเลี้ยงสัตว์ เกษตรกรบางส่วน ของ จ.สุโขทัย ก็เริ่มเกี่ยวผลผลิตข้าวนาปีรับจ้างจึงต้องปล่อยพื้นที่ว่างในฤดูเพาะปลูกข้าวนาปี เกษตรกรบางรายมีการปรับเปลี่ยนพื้นที่ไปปลูกมันสำปะหลัง และ บางรายก็มีการปรับเปลี่ยนไปปลูกข้าวโพดเลี้ยงสัตว์

ในขณะที่ จ.อุตรดิตถ์ มีจำนวน 599,645 ไร่ เพิ่มขึ้นเล็กน้อยจากปี 2564/65 ร้อยละ 0.57 จ.น่าน มีจำนวน 336,747 ไร่ เพิ่มขึ้นจากปี 2564/65 ร้อยละ 2.16 เนื่องจากเกษตรกรคาดการณ์ว่าจะมีน้ำปริมาณมากกว่าปีที่ผ่านมา

ครอบคลุมพื้นที่ปลูกข้าวนาปีมากขึ้น และน่าจะมีเพียงพอตลอดรอบการผลิต ปรับเปลี่ยนมาปลูกข้าวในพื้นที่นาที่เคยปล่อยว่าง รวมทั้งมีแรงจูงใจจากมาตรการช่วยเหลือเกษตรกรผู้ปลูกข้าว อาทิ โครงการประกันรายได้เกษตรกรผู้ปลูกข้าว ปี 2564/65 ส่วน จ.ตาก มีจำนวน 383,170 ไร่ เท่ากับปีที่ผ่านมา

สำหรับผลผลิตต่อไร่ คาดว่า จ.พิษณุโลก มีจำนวน 597 กิโลกรัม/ไร่ เพิ่มขึ้นจากปี 2564/65 ร้อยละ 1.85 และ จ.สุโขทัย มีจำนวน 550 กิโลกรัม/ไร่ เพิ่มขึ้นจากปี 2564/65 ร้อยละ 8.35 ส่วนผลผลิตต่อไร่ของทั้ง 4 จังหวัด ที่มีผลผลิตเท่ากับปีที่ผ่านมา ได้แก่ จ.อุตรดิตถ์ มีจำนวน 593 กิโลกรัม/ไร่ จ.แพร่ มีจำนวน 578 กิโลกรัม/ไร่ จ.น่าน มีจำนวน 511 กิโลกรัม/ไร่ และ จ.ตาก มีจำนวน 415 กิโลกรัม/ไร่ เนื่องจาก คาดว่ายังคงมีปริมาณน้ำเพียงพอ โดยเฉพาะในช่วงแตกกอและออกรวงเช่นเดียวกับปีที่ผ่านมา

ด้านปริมาณผลผลิตที่จะออกสู่ตลาด จ.พิษณุโลก คาดว่าผลผลิตจะเริ่มออกสู่ตลาดช่วงเดือน ก.ค. 2565 – ม.ค. 2566 จำนวน 887,946 ตัน จ.สุโขทัย ช่วงเดือนก.ค. 2565 – ก.พ. 2566 จำนวน 621,104 ตัน จ.อุตรดิตถ์ ช่วงเดือน ส.ค. 2565 – ม.ค. 2566 จำนวน 355,589 ตัน ผลผลิตของทั้ง 3 จังหวัด จะเริ่มมีปริมาณมากช่วงเดือนต.ค. 2565 และกระจุกตัวเดือนพ.ย. 2565 ส่วนจังหวัดแพร่ ตาก น่าน และอุตรดิตถ์ มีช่วงระยะเวลาที่ผลผลิตออกสู่ตลาดสั้นกว่าจังหวัดอื่น



## 'กาแฟบ้านถ้ำสิงห์' สร้างกำไรกลุ่มปีละ 21 ล้านบาท

**นายนิกร แสงเดช ผู้อำนวยการสำนักงานเศรษฐกิจการเกษตรที่ 8 สุราษฎร์ธานี (สศท.8) สำนักงานเศรษฐกิจการเกษตร (สศก.)** เปิดเผยว่า ปัจจุบัน

จังหวัดชุมพรนับเป็นแหล่งผลิตกาแฟพันธุ์โรบัสต้า อันดับ 1 ของประเทศไทย ซึ่งจากข้อมูลของสำนักงานเศรษฐกิจการเกษตร ณ เดือนตุลาคม 2564 มีพื้นที่ปลูกทั้งหมด 81,929 ไร่ ให้ผลผลิตรวมทั้งจังหวัด 8,322 ตัน/ปี เกษตรกรส่วนใหญ่นิยมปลูกแซมหรือผสมผสานในสวนผลไม้ เนื่องจากกาแฟเป็นพืชเศรษฐกิจที่สร้างมูลค่าให้กับจังหวัดปีละ 573.71 ล้านบาท กาแฟพันธุ์โรบัสต้าที่ได้รับความนิยมของจังหวัดชุมพรมีหลายกลุ่ม เช่น กาแฟเขาทะลุ เอสที กาแฟชุมพร และกาแฟถ้ำสิงห์ชุมพร

สำหรับกาแฟถ้ำสิงห์ชุมพรของกลุ่มเกษตรกรในพื้นที่ตำบลถ้ำสิงห์ อำเภอเมือง จังหวัดชุมพร ซึ่งมีจุดเด่นเฉพาะ พื้นที่ปลูกเป็นพื้นที่ราบเชิงเขาหินปูนระดับความสูง 85-120 เมตร จากระดับน้ำทะเล สามารถนำกาแฟผลสดมาบ่มแล้วคั่วด้วยกรรมวิธีเฉพาะที่มีมาตรฐานเป็นกาแฟสาร และแปรรูปเป็นกาแฟแก้ว กาแฟแก้วบด มีรสชาติเข้ม กลมกล่อม มีกลิ่นหอม ซึ่งนอกจากจุดเด่นด้านรสชาติแล้ว กาแฟถ้ำสิงห์ชุมพรยังได้รับการขึ้นทะเบียนสิ่งบ่งชี้ทางภูมิศาสตร์ (Geographical Indication : GI) จากกรมทรัพย์สินทางปัญญา กระทรวงพาณิชย์ วันที่ 27 กันยายน 2564 ในรูปของสินค้ากาแฟสาร กาแฟแก้ว และกาแฟแก้วบด

จากการลงพื้นที่ติดตามการดำเนิน

งานของวิสาหกิจชุมชนกลุ่มกาแฟบ้านถ้ำสิงห์ชุมพร ตำบลถ้ำสิงห์ อำเภอเมือง จังหวัดชุมพร ซึ่งเป็นอีกหนึ่งตัวอย่างของการรวมกลุ่มเกษตรกรที่ประสบความสำเร็จ ในการแปรรูปกาแฟโรบัสต้า โดยเริ่มดำเนินการตั้งแต่ปี 2551 มีสมาชิกทั้งหมด 651 ราย และมีสมาชิกที่มีการซื้อขายผ่านกลุ่ม 125 ราย มีพื้นที่ปลูกรวม 1,250 ไร่ ทางกลุ่มจะรับซื้อเมล็ดกาแฟสดจากเกษตรกรที่เป็นสมาชิกในราคากิโลกรัมละ 30 บาท ซึ่งสิ่งนี้กลุ่มให้ความสำคัญมากที่สุด คือเรื่องคุณภาพและมาตรฐานของเมล็ดกาแฟต้องสุก เป็นสีเหลือง สีส้ม สีแดง และต้องเป็นเมล็ดกาแฟในพื้นที่ปลูก GI หลังจากนั้นทางกลุ่มจะนำเมล็ดกาแฟสดมาแปรรูปเป็นสารกาแฟแก้ว และกาแฟแก้วบด สำหรับการดำเนินงานปี 2564 ทางกลุ่มได้รับซื้อเมล็ดกาแฟสดจากเกษตรกรที่เป็นสมาชิก จำนวน 50 ตัน แปรรูปและจำหน่ายในรูปของสารกาแฟจำนวน 10 ตัน ราคา 170-200 บาท/กิโลกรัม แปรรูปเป็นกาแฟแก้ว จำนวน 24 ตัน จำหน่ายในราคา 450-500 บาท/กิโลกรัม ส่วนที่เหลืออีก 16 ตัน นำมาแปรรูปเป็นกาแฟแก้วบด จำหน่ายในราคา 450-500 บาท/กิโลกรัม นอกจากนี้ ทางกลุ่มยังมีผลิตภัณฑ์กาแฟโร



บัสต้า 4in1 จำหน่ายในราคาถุงละ 110 บาท, กาแฟโรบัสต้า 3in1 จำหน่ายในราคาถุงละ 85 บาท, กาแฟเมล็ดแบบขูด 120 กรัม จำหน่ายในราคาขวดละ 100 บาท แบบถุง 150 กรัม จำหน่ายในราคา 120 บาท และกาแฟดริป จำหน่ายในราคากถ่องละ 100 บาท เพื่อเป็นทางเลือกให้ผู้บริโภค โดยปี 2564 ทางวิสาหกิจชุมชนกลุ่มกาแฟบ้านถ้ำสิงห์ชุมพร มีผลตอบแทนสุทธิ(กำไร) 21.18 ล้านบาท/ปี

สำหรับด้านการตลาด ทางกลุ่มมีการ

ส่งผลิตภัณฑ์ให้ศูนย์โอท็อปกาแฟถ้ำสิงห์ เพื่อกระจายจำหน่าย 5 ช่องทาง ได้แก่ ตัวแทนจำหน่าย บริษัท ไปรษณีย์ไทย จำกัด จำหน่ายตรงกับผู้ซื้อ จำหน่ายโดยการเข้าร่วมนิทรรศการต่าง ๆ ภายในประเทศของหน่วยงานภาครัฐ และจำหน่ายออนไลน์ผ่านเว็บไซต์ของกลุ่ม ได้แก่ (<http://www.coffeethamsing.com>) ผ่าน Facebook Application Line



Instagram  
ปัจจุบัน ทางกลุ่มอยู่ระหว่างการยื่นขอรับการสนับสนุนจากกองทุนปรับโครงสร้าง

สร้างการผลิตภาคเกษตรเพื่อเพิ่มขีดความสามารถการแข่งขันของประเทศ(กองทุน FTA) จากส่วนบริหารกองทุนภาคเกษตร สำนักงานเศรษฐกิจการเกษตร เพื่อนำไปใช้เป็นเงินลงทุนก่อสร้างอาคารแปรรูปพร้อมทั้งจัดซื้อเครื่องทำแห้งแบบพ่นฝอย (Spray Dryer) ในการแปรรูปเพิ่มมูลค่ากาแฟ ซึ่งคาดว่าจะทำให้สามารถรับซื้อกาแฟจากเกษตรกร และเพิ่มกำลังผลิตได้อีกร้อยละ 80 อีกทั้งมีแผนการตลาดในปี 2565 จะเพิ่มช่องทางการจำหน่ายผลิตภัณฑ์กาแฟของกลุ่มที่ห้างสรรพสินค้าโดยมีเป้าหมายการขายเพิ่มขึ้นร้อยละ 20 ผู้สนใจหรือต้องการศึกษาดูงานสามารถสอบถามเพิ่มเติมได้ที่ นายนิคม ศิลปสร ประธานกลุ่มวิสาหกิจชุมชนกลุ่มกาแฟบ้านถ้ำสิงห์ ชุมพร ตำบลถ้ำสิงห์ อำเภอเมือง จังหวัดชุมพร โทร.09-3578-0281 หรือสอบถามเพิ่มเติมได้ที่ สศท.8 โทร. 0-7731-1641 หรืออีเมล [zone8@oae.go.th](mailto:zone8@oae.go.th)





## กลุ่มกาแฟบ้านถ้ำสิงห์

จังหวัดชุมพรนับเป็นแหล่งผลิตกาแฟพันธุ์โรบัสต้า อันดับ 1 ของประเทศ และแบรนด์ที่ได้รับความนิยมมีอยู่ด้วยกันหลายกลุ่ม อาทิ กาแฟเขาทะเล เอสที กาแฟชุมพร และกาแฟถ้ำสิงห์ชุมพร

แต่กาแฟถ้ำสิงห์ชุมพรของกลุ่มเกษตรกรในพื้นที่ถ้ำสิงห์ อ.เมือง จ.ชุมพร มีจุดเด่นเฉพาะตัว พื้นที่ปลูกเป็นพื้นที่ราบเชิงเขาหินปูนระดับความสูง 85-120 ม.จากระดับน้ำทะเล สามารถนำผลสดมาบ่มแล้วคัดด้วยกรรมวิธีเฉพาะที่มีมาตรฐานเป็นกาแฟสาร และแปรรูปเป็นกาแฟแก้ว กาแฟแก้วบด มีรสชาติเข้ม กลมกล่อม มีกลิ่นหอม และยังได้รับการขึ้นทะเบียนสิ่งบ่งชี้ทางภูมิศาสตร์ (GI) จากกรมทรัพย์สินทางปัญญา กระทรวงพาณิชย์ ในรูปของสินค้ากาแฟสาร กาแฟแก้ว และกาแฟแก้วบด

จากการลงพื้นที่ **สำนักงานเศรษฐกิจการเกษตรที่ 8 สุราษฎร์ธานี (สศท.8)** เพื่อติดตามการดำเนินงานของวิสาหกิจชุมชนกลุ่มกาแฟบ้านถ้ำสิงห์ ชุมพร พบว่า มีสมาชิกทั้งหมด 651 ราย มีพื้นที่ปลูกรวม 1,250 ไร่ โดยทางกลุ่มจะรับซื้อเมล็ดกาแฟสดจากเกษตรกรที่เป็นสมาชิก ในราคา กก.ละ 30 บาท

สิ่งที่กลุ่มให้ความสำคัญมากที่สุดคือเรื่องคุณภาพและมาตรฐานของเมล็ดกาแฟต้องสุกเป็นสีเหลือง สีส้ม สีแดง และต้องเป็นเมล็ดกาแฟในพื้นที่ปลูก GI ถึงจะนำเมล็ดกาแฟสดมาแปรรูปเป็นสารกาแฟ



กาแฟแก้ว และกาแฟแก้วบด โดยในปีที่ผ่านมาทางกลุ่มได้รับซื้อเมล็ดกาแฟสดจากเกษตรกรสมาชิก 50 ตัน แปรรูปและจำหน่ายในรูปแบบของสารกาแฟ 10 ตัน ในราคา กก.ละ 170-200 บาท แปรรูป

เป็นกาแฟแก้ว 24 ตัน ราคา กก.ละ 450-500 บาท ที่เหลืออีก 16 ตัน แปรรูปเป็นกาแฟแก้วบด ราคา กก.ละ 450-500 บาท นอกจากนี้ ทางกลุ่มยังมีผลิตภัณฑ์กาแฟโรบัสต้า 4 in 1, กาแฟโรบัสต้า 3 in 1, กาแฟเกล็ด และกาแฟดริป เพื่อเป็นทางเลือกให้ผู้บริโภค

ทำให้ปี 2564 ทางวิสาหกิจชุมชนกลุ่มกาแฟบ้านถ้ำสิงห์ชุมพร มีกำไร 21.18 ล้านบาท

สำหรับด้านการตลาด ทางกลุ่มมีการส่งผลิตภัณฑ์ให้ศูนย์โอท็อปกาแฟถ้ำสิงห์เพื่อกระจายจำหน่าย 5 ช่องทาง ได้แก่ ตัวแทนจำหน่าย บริษัท ไปรษณีย์ไทย จำกัด จำหน่ายตรงให้กับผู้ซื้อ จำหน่ายโดยการเข้าร่วมนิทรรศการต่างๆภายในประเทศของหน่วยงานภาครัฐ และจำหน่ายออนไลน์ผ่านเว็บไซต์ของกลุ่ม <http://www.coffeethamsing.com> ผ่าน Facebook Application Line Instagram.

**ส-เ-เ**



พลิกเกมรับ'เพลย์เยอร์โลก'  
แรกส่งออกปาล์มน้ำมัน  
> 5

# พลิกเกมรับ'เพลย์เยอร์โลก' แรกส่งออก'ปาล์มน้ำมัน'

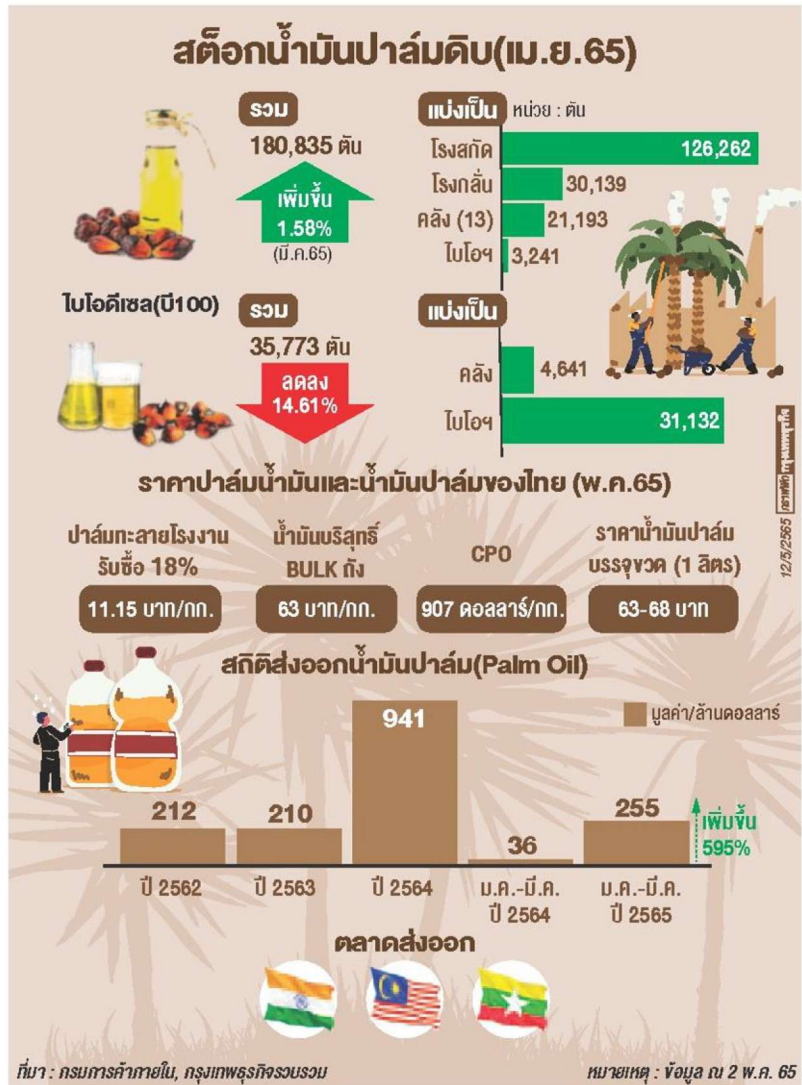
● ยพิน พงษ์ทอง  
ประกาศี โอสถานนท์  
กรุงเทพธุรกิจ

สถานการณ์ราคาน้ำมันปาล์มดิบ (ซีพีโอ) ในตลาดโลกขณะนี้ ปรับขึ้นสูงมาก และมีแนวโน้มจะมากขึ้นกว่านี้ เป็นผลมาจาก สงครามระหว่างรัสเซีย-ยูเครนที่ไม่สามารถ ผลิตและส่งออกพืชพลังงานหลายชนิด เช่น ถั่วเหลือง เลปซิด เมล็ดทานตะวัน ในขณะที่ ราคาน้ำมันปรับขึ้นทำให้ค่าระวางเรือ ปรับขึ้นตาม

สถานการณ์ดังกล่าว ยังมีแนวโน้มว่า จะส่งผลให้ราคาน้ำมันปาล์มซีพีโอปรับขึ้นไปอีก ดังนั้นกลุ่มประเทศผู้เล่นรายใหญ่หรือ เพลย์เยอร์ของโลก คือ อินโดนีเซีย ที่มี ส่วนแบ่งตลาด 50% หรือ 45 ล้านตันมาเลเซีย 20% หรือ 20 ล้านตันและไทยเพียง 3% หรือ 3 ล้านตัน จากปริมาณการค้าในตลาดโลก 75 ล้านตัน

ดังนั้น การที่อินโดนีเซียปรับนโยบาย ระบายการส่งออกเพื่อแก้ปัญหาภายในประเทศ ย่อมส่งผลกระทบต่อผู้ส่งออกรายอื่นๆ รวมถึงไทยด้วย

**กฤษ เอี่ยมฐานนท์ ผู้เชี่ยวชาญ ด้านเศรษฐกิจการแปรรูปสินค้าเกษตร และอุตสาหกรรมเกษตร สำนักงาน เศรษฐกิจการเกษตร (สศก.)** เปิดเผยว่า เบื้องต้นคาดว่ามาตรการดังกล่าวจะเป็นการ ระบายส่งออกชั่วคราวเท่านั้น เพราะการที่ อินโดนีเซีย ระบายการส่งออก จะเสี่ยงต่อสต็อก





ในประเทศสิ้นและมีปัญหาอีกทั้งการประกาศนโยบายดังกล่าวของอินโดนีเซียทำให้กลุ่มผู้ใช้หัววิตก (Panic) ส่งผลดันราคาให้สูงขึ้นไปอีกในช่วง 2 สัปดาห์ที่ผ่านมา แต่ปัจจุบันปรับลดลงเป็นปกติแล้ว อย่างไรก็ตาม การระงับการส่งออกของอินโดนีเซียทำให้มาเลเซียมีโอกาสส่งออกได้มากขึ้น

สำหรับไทย แม้จะได้รับโอกาสนั้น แต่เนื่องจากการผลิตของไทยมีสัดส่วนน้อยมากเพียง 3 ล้านตัน และส่วนใหญ่จะใช้บริโภคภายในประเทศ ประมาณกว่า 2 ล้านตัน สต็อกประมาณ 2.5-3 แสนตันต่อเดือน โดยรัฐบาลสนับสนุนให้นำส่วนเกินไปใช้ผลิตไบโอดีเซลและส่งออก ประมาณ 2-3 แสนตันต่อปี ยกเว้นในปี 2564 ที่ส่งออกได้สูงสุด 6 แสนตัน เนื่องจากราคากลายนอกจูงใจ

โดยราคาปาล์มดิบที่เกษตรกรขายได้ อยู่ที่ กิโลกรัม(กก.)ละ 10-11 บาทเพิ่มขึ้นเมื่อเทียบกับช่วงเดียวกันของปีที่ผ่านมาที่เกษตรกรขายได้ กก.ละ 6 บาท แต่ต่ำกว่าราคาก่อนหน้านี้ที่เกษตรกรเคยขายได้สูงสุดที่ กก.ละ 12 บาท เนื่องจากขณะนี้ในช่วงผลผลิตออกสู่ตลาดจำนวนมาก

สำหรับในปีนี้อัตราค่าจะมีปาล์มดิบออกสู่ตลาดทั้งสิ้น 17.59 ล้านตัน เพิ่มขึ้นจากปีที่ผ่านมา 4.76 % จะเป็นระดับที่พอดีกับความต้องการใช้ แต่จากราคาที่ปรับเพิ่มขึ้นทำให้ต้องเฝ้าระวังการขาดแคลนซึ่งเป็นหน้าที่รัฐบาลที่จะสร้างสมดุล

กฤษฎา ชวนะนันท์ อธิบดีนายกสมาคมโรงานสกัดน้ำมันปาล์มแห่งประเทศไทย กล่าวว่า การที่อินโดนีเซียระงับส่งออกน้ำมันปาล์ม ทำให้ราคาน้ำมันปาล์ม(ซีพีโอ)ในตลาดโลกปรับขึ้นมากในช่วงแรกเพราะเป็นการขาดเติมราคาเนื่องจากสงครามรัสเซียและยูเครนทำให้น้ำมันทานตะวันหายไปจากตลาดโลก

อย่างไรก็ตาม หลายฝ่ายก็คาดการณ์ว่า น่าจะเป็นการระงับการส่งออกในระยะสั้น

เนื่องจากได้รับแรงกดดันทางการเมืองภายในประเทศ โดยราคาน้ำมันปาล์มทั่วโลกปรับราคาสูงขึ้นราคาในประเทศก็สูงขึ้นตามไปด้วย ทำให้รัฐบาลอินโดนีเซียต้องทามาตรการช่วยเหลือทั้งที่น้ำมันปาล์มในอินโดนีเซียไม่ได้ขาดแคลน ทำให้ตลาดคาดการณ์ว่ามาตรการดังกล่าวคงใช้ได้ไม่ถึง 1 เดือนหรือสิ้นเดือนพ.ค.นี้ จะปล่อยให้มีการส่งออกตามปกติ เพราะไม่เช่นนั้นปริมาณในประเทศก็จะล้น

จากเหตุผลดังกล่าวทำให้ราคาน้ำมันปาล์มในตลาดโลกเริ่มปรับลงบ้างแล้ว ทำให้ปัจจัยราคาน้ำมันปาล์มในประเทศได้รับผลกระทบตามไปด้วย โดยช่วงนี้น่าจะอยู่ในช่วงขาลง ส่วนการผลิตน้ำมันปาล์มขวดก็ผลิตไปตาม

ปริมาณผลผลิตปาล์มน้ำมันที่ออกมาที่ออกมามาก

“ขณะนี้สถานการณ์น่าจะเข้าสู่ภาวะปกติไม่แพงมากเหมือนช่วงที่ผ่านมา ซึ่งต้องเข้าใจว่าราคาน้ำมันปาล์มเวลาที่จะปรับราคาต้องใช้เวลา และการซื้อขายก็เป็นการซื้อแบบล่วงหน้า สินค้าที่เข้าสู่โมเดิร์นเทรดจะใช้เวลา เพราะการซื้อสินค้าก็จะซื้อล่วงหน้า 1-2 เดือน ดังนั้นน้ำมันปาล์มขวดก็ยังคงเป็นสต็อกเก่าที่ราคาแพงอยู่ แต่จากนี้ น้ำมันปาล์มขวดที่ผลิตออกมาใหม่ ราคาน่าจะปรับลง”

วัฒนศักดิ์ เสือเอี่ยม อธิบดีกรมการค้าภายในกล่าวว่าภายใต้นโยบายบริหารจัดการแบบวิน-วินโมเดล เพื่อให้ผู้ประกอบการได้รับผลกระทบน้อยที่สุดและเกษตรกรได้รับประโยชน์มากที่สุด โดยต้องมีปริมาณน้ำมันปาล์มเพียงพอต่อการใช้ในประเทศและไม่เป็นข้อจำกัดในการสร้างรายได้ให้กับประเทศซึ่งต้องมีการหารือกับทุกฝ่ายทั้งภาครัฐเกษตรกรและผู้ประกอบการ



# บริหารน้ำแล้งตามแผน!

จากที่กระทรวงเกษตรและสหกรณ์ โดย กรมชลประทาน ได้กำหนดแผนจัดสรรน้ำในช่วงฤดูแล้งปี 2564/65 (วันที่ 1 พฤศจิกายน 2564 - 30 เมษายน 2565) จากปริมาณน้ำต้นทุน โดยมีการเน้นย้ำให้โครงการชลประทาน โดยเฉพาะพื้นที่ลุ่มเจ้าพระยา พิจารณาเก็บกักน้ำในแหล่งน้ำธรรมชาติและจัดหาแหล่งน้ำเพิ่มเติม เพื่อสำรองน้ำไว้ใช้ในการปรับปรุงปฏิบัติการเพาะปลูกข้าวนาปี ปี 2565 ตามข้อสั่งการของรัฐบาล โดยกองอำนวยการน้ำแห่งชาติ (กอนช.) และนายประพิศ จันทร์มา อธิบดีกรมชลประทาน พร้อมติดตามสถานการณ์น้ำและควบคุมคุณภาพน้ำให้อยู่ในเกณฑ์ที่กำหนด รวมทั้งบริหารจัดการน้ำด้วยความประหยัด สอดคล้องกับสถานการณ์ ตลอดจนประชาสัมพันธ์ถึงสถานการณ์น้ำและแผนบริหารจัดการน้ำ ให้ทุกภาคส่วนเกิดความร่วมมือในการใช้น้ำอย่างประหยัดและเป็นไปตามแผนที่กำหนดเพื่อให้น้ำใช้อย่างเพียงพอตลอดทั้งปี

## กรมชลฯ ยึด 13 มาตรการ รุกรับมือฤดูฝนปี 2565

ทั้งนี้ การบริหารจัดการน้ำฤดูแล้งปี 2564/65 ได้สิ้นสุดลงแล้วเมื่อวันที่ 30 เมษายน 2565 ที่ผ่านมา โดยผลการจัดสรรน้ำเพื่อการอุปโภคบริโภค รักษาระบบนิเวศ การเกษตร รวมไปถึงการควบคุมค่าความเค็มในแม่น้ำสายหลักต่างๆ เป็นไปตามแผนที่วางไว้อย่างเพียงพอตลอดฤดูแล้ง ซึ่งได้ปฏิบัติตามมาตรการรองรับสถานการณ์ขาดแคลนน้ำฤดูแล้งปี 2564/65 ทั้ง 8 มาตรการอย่างครบถ้วน อีกทั้งยังมีปริมาณน้ำสำรองน้ำไว้ใช้ในช่วงต้นฤดูฝนปี 2565 ตามนโยบายของ ดร.เฉลิมชัย ศรีอ่อน รัฐมนตรีว่าการกระทรวงเกษตรและสหกรณ์

นายประพิศ จันทร์มา อธิบดีกรมชลประทาน กล่าวว่า การจัดสรรน้ำในภาพรวมทั้งประเทศ พบว่ามีการใช้น้ำไปทั้งสิ้น 22,998 ล้าน ลบ.ม. ซึ่งเกินกว่าแผนที่ตั้งไว้รวมทุกกิจกรรมเล็กน้อย จากที่จัดสรรน้ำทั้งประเทศจัดสรรไว้ 22,280 ล้าน ลบ.ม. สำรองน้ำต้นฤดูฝน 15,557 ล้าน ลบ.ม. ด้านผลการเพาะปลูกพืชฤดูแล้งทั่วประเทศ แผนวางไว้ 6.41 ล้านไร่ แต่มีการเพาะปลูกรวมกว่า 8.11 ล้านไร่ โดยจะเห็นได้ว่า ปีนี้สิ่งน้ำเกินแผนไปประมาณ 718 ล้าน ลบ.ม. แต่เกษตรกรสามารถทำการเพาะปลูกพืชฤดูแล้งได้เพิ่มอีก 1.7 ล้านไร่ ซึ่ง 2-3 ปีก่อนหน้านี้ ได้ขอความร่วมมือพี่น้องเกษตรกรให้ชะลอการทำการปราง เนื่องจากมีปริมาณน้ำไม่เพียงพอ แต่ในฤดูแล้งที่ผ่านมา กรมชลประทานสามารถบริหารจัดการน้ำในช่วงฤดูแล้ง ตามปริมาณน้ำต้นทุนที่มีอยู่ ได้อย่างเต็มศักยภาพ ด้วยการจัดสรรน้ำอย่างประณีต ทำให้พี่น้องเกษตรกรในเขตชลประทานมีรายได้จากการเพาะปลูกพืช



ส่วนน้ำสำรองต้นฤดูฝนที่เราคาดการณ์ไว้ว่าจะต้องสำรองประมาณ 15,557 ล้าน ลบ.ม. ปรากฏว่าในวันเริ่มต้นฤดูฝน วันที่ 1 พ.ค. 65 เรามีน้ำต้นทุนอยู่ 19,950 ล้าน ลบ.ม. มากกว่าที่คาดการณ์ไว้ 4,393 ล้าน ลบ.ม. ถือว่าเป็นกำไร นอกจากนี้ ยังได้ดำเนินโครงการจ้างแรงงานชลประทานเพื่อช่วยเหลือเกษตรกรในช่วงฤดูแล้ง ที่จนถึงขณะนี้มีการจ้างงานไปแล้วกว่า 74,900 คน

อย่างไรก็ดี จะเริ่มเข้าสู่ฤดูฝน ซึ่งกรมอุตุนิยมวิทยาคาดการณ์ว่า ปีนี้จะเริ่มประมาณกลางเดือนพฤษภาคม 2565 ใกล้เคียงปกติและจะสิ้นสุดประมาณกลางเดือนตุลาคม 2565 โดยปริมาณฝนรวมของทั้งประเทศในช่วงฤดูฝนตกมากกว่าค่าปกติร้อยละ 3 ซึ่งต่ำกว่าปี 2564 ที่ผ่านมา ที่มีฝนตกสูงกว่าค่าปกติถึงร้อยละ 8 ทั้งนี้ในช่วงกลางเดือนมิถุนายนถึงกลางเดือนกรกฎาคมจะเป็นช่วงที่ฝนจะตกน้อย หลังจากนั้นฝนจะตกชุกหนาแน่นในช่วงเดือนสิงหาคมถึงกันยายน

ทั้งนี้ กรมชลประทาน ได้วางแผนการจัดสรรน้ำและการเพาะปลูกพืชฤดูฝนปี 2565 โดยเน้นส่งเสริมการเพาะปลูกพืช







ฤดูฝนให้ใช้น้ำฝนเป็นหลัก ใช้น้ำชลประทานเสริมกรณีฝนทิ้งช่วงหรือปริมาณฝนตกน้อยกว่าคาดการณ์ของกรมอุตุนิยมวิทยาที่สำคัญได้วางแผนบริหารจัดการน้ำภายใต้มาตรการรับมือฤดูฝนปี 2565 ทั้ง 13 มาตรการ ตามมติ ครม. เมื่อวันที่ 3 พฤษภาคม 2565 ได้แก่

- มาตรการที่ 1 คาดการณ์ชี้เป้าพื้นที่เสี่ยงน้ำท่วมและฝนน้อยกว่าค่าปกติ
- มาตรการที่ 2 การบริหารจัดการน้ำพื้นที่ลุ่มต่ำเพื่อรองรับน้ำหลาก
- มาตรการที่ 3 ทบทวน ปรับปรุงเกณฑ์บริหารจัดการน้ำในแหล่งน้ำขนาดใหญ่ - กลาง และเขื่อนระบายน้ำ
- มาตรการที่ 4 ซ่อมแซม ปรับปรุงอาคารชลศาสตร์/ระบบระบายน้ำ สถานีโทรมาตรให้พร้อมใช้งาน
- มาตรการที่ 5 ปรับปรุง แก้ไขสิ่งกีดขวางทางน้ำ
- มาตรการที่ 6 ขุดลอกคูคลองและกำจัดผักตบชวา
- มาตรการที่ 7 เตรียมพร้อม/วางแผนเครื่องจักรเครื่องมือประจำพื้นที่เสี่ยงน้ำท่วมและฝนน้อยกว่าค่าปกติ
- มาตรการที่ 8 เพิ่มประสิทธิภาพการใช้น้ำและปรับปรุงวิธีการส่งน้ำ



- มาตรการที่ 9 ตรวจสอบความมั่นคงและปลอดภัย ดัน/ทานบ/พังกันน้ำ
- มาตรการที่ 10 จัดเตรียมพื้นที่อพยพและซักซ้อมแผนเผชิญเหตุ
- มาตรการที่ 11 ตั้งศูนย์ส่วนหน้าก่อนเกิดภัย
- มาตรการที่ 12 การสร้างการรับรู้และประชาสัมพันธ์
- มาตรการที่ 13 ติดตาม ประเมินผล และปรับมาตรการให้สอดคล้องกับสถานการณ์ภัย



กรมชลประทาน ได้เตรียมการรับมือปัญหาอุทกภัย ด้วยการกำหนดวิเคราะห์พื้นที่เสี่ยงน้ำท่วม ปริมาณน้ำในอ่างเก็บน้ำ ปริมาณน้ำในลำน้ำ กำหนดคน กำหนดผู้รับผิดชอบในพื้นที่ต่างๆ ที่อาจจะได้รับผลกระทบ รวมทั้งประสานงานกับหน่วยงานจังหวัด ร่วมกันติดตามและวิเคราะห์หรือคาดการณ์สถานการณ์น้ำในลำน้ำ การจัดสรรทรัพยากร เช่น เครื่องสูบน้ำ เครื่องจักรกล รถชุด รถแทรกเตอร์ หรือเครื่องมือต่างๆ ให้พร้อมใช้งานได้ตลอดเวลา โดยในวันนี้ได้มีการปล่อยคาราวานเครื่องจักรกลและเครื่องมือต่างๆ ที่ประจำอยู่ที่ศูนย์บริหารเครื่องจักรกลที่ 1-7 ของสำนักเครื่องจักรกล จำนวนรวม 5,382 หน่วย ออกไปเตรียมพร้อมในการช่วยเหลือประชาชนทั่วประเทศตลอดช่วงฤดูฝนนี้

**“กรมชลประทาน มีความมุ่งมั่น ตั้งใจ ที่จะบริหารจัดการน้ำในช่วงฤดูฝนต่อเนื่องไปจนถึงฤดูแล้งอย่างเต็มศักยภาพ เพื่อให้พี่น้องประชาชนและเกษตรกร ได้มีน้ำใช้ในทุกกิจกรรม ตลอดทั้งปีตามศักยภาพที่มีอยู่ ซึ่งการดำเนินงานต่างๆ ของกรมชลประทานจะสำเร็จไม่ได้เลย หากขาดความร่วมมือร่วมใจจากพี่น้องประชาชน เกษตรกร รวมถึงทุกภาคส่วนที่ได้ร่วมแรงร่วมใจกันทำให้การบริหารจัดการน้ำสำเร็จตามแผนที่วางไว้”** อธิบดีกรมชลประทาน กล่าว



## ไทย-เวียดนาม ตั้งเป้าเป็นครัวโลกร่วมกัน

นายเฉลิมชัย ศรีอ่อน รมว.เกษตร (MOU) ว่าด้วยความร่วมมือด้าน และสหกรณ์ เปิดเผย เนื่องในโอกาสที่ นายฟาน จี ทัญ เอกอัครราชทูตวิสามัญ ผู้มีอำนาจเต็มแห่งสาธารณรัฐสังคมนิยม เวียดนามประจำประเทศไทย เข้าพบและหารือความสัมพันธ์ด้านการเกษตร ระหว่างไทยและเวียดนาม ว่า ตลอดระยะเวลาอันยาวนานไทยและเวียดนาม มีความสัมพันธ์ในหลายมิติ ทั้งด้านการเกษตร การค้า และการเมือง โดยมูลค่าการค้าระหว่างไทยกับเวียดนาม เมื่อปี 2564 มีมูลค่าประมาณ 20,000 ล้านดอลลาร์สหรัฐ และตั้งเป้าเพิ่มมูลค่าการค้าระหว่างกันเป็น 25,000 ล้านดอลลาร์สหรัฐ ภายในปี 2568 นอกจากนี้ ไทยยังเป็นประเทศคู่ค้าและประเทศลงทุนหลัก ของเวียดนาม โดยทั้งสองประเทศ สามารถร่วมมือกันผลิตสินค้าเกษตรและอาหารเพื่อเป็นครัวของโลก

สาระสำคัญที่หารือร่วมกันคือฝ่าย ไทยได้ขอให้ฝ่ายเวียดนามให้ความร่วมมือ ได้แก่ 1. สนับสนุนการจัดตั้งสภายางอาเซียน (ASEAN Rubber Council: ARCo) 2. ขอให้ทางเวียดนามยกเลิก การระงับการนำเข้าสินค้าผลไม้จากไทย ได้แก่ เงาะ และมะม่วง 3. ขอให้ เวียดนามแจ้งรายชื่อผู้ประสานงานหลัก (Contact Point) ภายใต้กรอบความร่วมมือกับกระทรวงเกษตรและการพัฒนา ชนบทเวียดนามภายใต้บันทึกความเข้าใจ

การเกษตร ผ่านกลไกการประชุมคณะทำงานความร่วมมือด้านการเกษตร (Joint Working Group on Agricultural Cooperation - JWG) ไทย-เวียดนาม และ 4. ไทยเสนอให้เวียดนาม เป็นเจ้าภาพจัดการประชุมด้านสุขอนามัย และสุขอนามัยพืช (Sanitary and Phytosanitary: SPS) ภายใต้กรอบ บันทึกความเข้าใจ (MOU) ว่าด้วยความร่วมมือด้านการบังคับใช้มาตรการ SPS และขอให้ฝ่ายเวียดนามแจ้งชื่อและ อีเมลของผู้ประสานงานหลัก (Contact Point)

ขณะเดียวกัน ฝ่ายเวียดนามเสนอ ให้มีการทบทวน MOU ว่าด้วยความร่วมมือด้านการเกษตรทั้งสองฝ่ายลงนามไปแล้ว เมื่อปี 2546 เพื่อให้ทันต่อสถานการณ์และโครงสร้างการทำงานในปัจจุบัน พร้อมทั้งขอเชิญรัฐมนตรีว่าการกระทรวง เกษตรและสหกรณ์ ผู้บริหารระดับสูง และผู้เชี่ยวชาญ เดินทางมาเยือนเวียดนาม เพื่อกระชับความสัมพันธ์ในระดับสูง รวมทั้งหารือแลกเปลี่ยนนโยบาย ความรู้ และความร่วมมือในสาขาต่าง ๆ โอกาสที่ เหมาะสมต่อไป และฝ่ายเวียดนามมีความ ยินดีที่จะเดินทางมาเยือนประเทศไทย ด้วยเช่นกัน รวมทั้งเห็นควรที่ทั้งสอง ประเทศจะขยายมูลค่าการค้าสินค้าเกษตร ระหว่างกันต่อไป.



# เกษตรฯยกระดับสินค้าใช้วัตถุดิบที่ดีสร้างความเชื่อมั่น

นายพิศาล พงศาพิชณ์ เลขาธิการสำนักงานมาตรฐานสินค้าเกษตรและอาหารแห่งชาติ (มกอช.) กล่าวว่า กระทรวงเกษตรและสหกรณ์ มีนโยบายรองรับ Next Normal พัฒนาศักยภาพเกษตรกรอย่างยั่งยืนในปี 2565 และสร้างเอกภาพในการขับเคลื่อนภารกิจ มุ่งเน้น 3 ด้าน ได้แก่ 1.การผลิตเชื่อมโยงทรัพยากรการผลิตยั่งยืน เน้นผลิตสินค้ามูลค่าสูง ควบคู่กับการยกระดับมาตรฐาน GAP เกษตรอินทรีย์ สนับสนุนการปลูกพืชสมุนไพร/สุขภาพ พืชพลังงานทดแทน และผลิตภัณฑ์มูลค่าสูงด้วย BCG Model การยกระดับมาตรฐานความปลอดภัยสินค้าเกษตรและอาหาร (GMP HACCP ฯลฯ) และ 3.การตลาด เน้นการนำเสนอคุณค่าต่อผู้บริโภค (การสร้าง Story) การสร้างสรรค์ packaging/branding การทำ Online Marketing และการสร้างประสิทธิภาพของระบบโลจิสติกส์การเกษตร

ทั้งนี้ การดำเนินการยกระดับมาตรฐานความปลอดภัยสินค้าเกษตร จำเป็นต้องอาศัยการบูรณาการทำงานร่วมกันของทุกหน่วยงาน ที่ผ่านมามกอช.ได้รับความร่วมมือจากผู้ประกอบการร้านอาหารหลายๆ ร้าน จากทั่วประเทศ ที่สมัครเข้าร่วมโครงการร้านอาหารวัตถุดิบปลอดภัย เลือกใช้สินค้า Q (Q Restaurant) และจากสำนักงานเกษตรและสหกรณ์จังหวัด ที่เป็นเจ้าภาพหลักในการขับเคลื่อนโครงการ Q Restaurant ในระดับภูมิภาค ซึ่งถือเป็นกลไกสำคัญที่จะส่งเสริมและสนับสนุนให้มีแหล่งผลิตสินค้าเกษตรที่ปลอดภัย ได้มาตรฐาน และสร้างความเชื่อมั่นแก่ผู้บริโภค รวมทั้งเป็นการเชื่อมโยงตลาดสินค้าเกษตร ส่งผลต่อการผลักดันให้แผนนโยบายของกระทรวงเกษตรฯ เกิดผลอย่างเป็นรูปธรรมได้ โดยตั้งแต่ปี 2553 จนถึงปัจจุบัน มีร้าน Q Restaurant ที่ลงทะเบียนการรับรอง 3,022 แห่ง/สาขา ใน 77 จังหวัด แบ่งเป็น ร้านอาหาร 2,363 แห่ง และร้านอาหารหลายสาขา 2 แห่ง รวม

659 สาขา (MK และโยโย่ ทุกสาขาทั่วประเทศ) นอกจากนี้ มกอช.ยังร่วมกับสำนักงานเกษตรและสหกรณ์จังหวัด ยกระดับร้าน Q Restaurant ให้เป็นร้านอาหาร Q Restaurant ระดับพรีเมียม ซึ่งได้มีการจัดสัมมนาเชิงปฏิบัติการพัฒนาระดับร้านอาหาร Q Restaurant ระดับพรีเมียม มาอย่างต่อเนื่อง โดยเริ่มดำเนินการตั้งแต่ปี 2562 จนถึงปัจจุบัน เพื่อสร้างการรับรู้เรื่องสินค้า Q ให้กับเจ้าหน้าที่สำนักงานเกษตรและสหกรณ์จังหวัด ซึ่งเป็นผู้ประสานงานโครงการฯ รวมถึงผู้ประกอบการร้านอาหาร Q Restaurants เกษตรกร และเจ้าหน้าที่มกอช. และเชื่อมโยงผู้ผลิตสินค้าเกษตรที่มีมาตรฐานกับผู้บริโภค กระตุ้นให้เกิดการซื้อขายและจำหน่ายสินค้าเกษตรปลอดภัยเพิ่มมากขึ้น รวมทั้งเป็นการสร้างเครือข่ายและบูรณาการพัฒนาระดับคุณภาพร้านอาหารสู่วิถีชีวิตใหม่ ภายใต้ BCG Model เพื่อยกระดับร้านอาหาร Q Restaurant ให้เป็นร้านอาหาร Q ระดับพรีเมียม



ลงพื้นที่ : นายประภัตร โพธสุธน รมช.เกษตรและสหกรณ์ ลงพื้นที่ติดตามโครงการ “สานฝันสร้างอาชีพ และยกระดับรายได้เกษตรกร” อ.ข้าสูง และ อ.น้ำพอง จ.ขอนแก่น ส่งเสริมทำอาชีพการเกษตรสร้างรายได้

## ‘ประภัตร’นำทีมลุยข้าสูงต้น ‘สานฝันสร้างอาชีพ’ ยกระดับรายได้เกษตรกร พร้อมประกันราคารับซื้อ

นายประภัตร โพธสุธน รมช.เกษตรและสหกรณ์ ลงพื้นที่ติดตามความก้าวหน้าโครงการ “สานฝันสร้างอาชีพ และยกระดับรายได้เกษตรกร” พื้นที่ อ.ข้าสูง และ อ.น้ำพอง จ.ขอนแก่น โดยมีนายพันธุ์เทพ เสาศิลา รอง ผวจ.ขอนแก่น พร้อมด้วยหัวหน้าส่วนราชการและผู้นำภาคประชาชน ตลอดจนเกษตรกรต้อนรับ โดยนายประภัตรกล่าวว่า ภายหลังจากสถานการณ์แพร่ระบาดของไวรัสโควิด-19 เริ่มเข้าสู่ภาวะปกติกระทรวงเกษตรฯ เร่งส่งเสริมอาชีพที่เหมาะสมให้เกษตรกร โดยร่วมกับธนาคารเพื่อการเกษตรและสหกรณ์การเกษตร (ธ.ก.ส.) ดำเนินโครงการ “สานฝันสร้างอาชีพ และยกระดับรายได้

เกษตรกร” ซึ่งมีวัตถุประสงค์ในการปล่อยสินเชื่อสำหรับการประกอบอาชีพการเกษตร หรืออาชีพนอกภาคเกษตร หรือการลงทุนค้าขาย เพื่อเสริมรายได้ในครัวเรือน เน้นอาชีพที่มีตลาดรองรับชัดเจน มีการประกันราคารับซื้อผลผลิต สามารถสร้างรายได้ในระยะเวลา ไม่เกิน 6 เดือน

ทั้งนี้ สำหรับโครงการดังกล่าว มีเมนูทางเลือกให้กับเกษตรกรในด้านต่างๆ ทั้งเมนูอาชีพด้านปศุสัตว์ เมนูอาชีพด้านพืช และเมนูอาชีพด้านประมง โดยสามารถยื่นขอกู้ตามโครงการได้ 2 ช่องทาง ได้แก่ 1.ยื่นขอกู้ที่ ธ.ก.ส.สาขาที่มีภูมิลำเนาหรือที่ตั้งของโครงการ และ 2.ให้ผู้ขอกู้ลงทะเบียนยื่นขอสินเชื่อผ่านช่องทาง Line Official : BAAC Family และนัดหมายผ่านระบบนัดหมาย โดยวงเงินกู้สูงสุดรายละไม่เกิน จำนวน 100,000 บาท แต่ต้องไม่เกินค่าใช้จ่ายและหรือค่าลงทุนจริงของลูกก้าแต่ละราย



# แนวหน้า

Naew Na  
Circulation: 900,000  
Ad Rate: 1,250

Section: First Section/เกษตรและสิ่งแวดล้อม/ภูมิภาค

วันที่: พุธที่ 12 พฤษภาคม 2565

ปีที่: 43

ฉบับที่: 14987

หน้า: 8(ซ้าย)

Col.Inch: 16.99 Ad Value: 21,237.50

PRValue (x3): 63,712.50

ศิลปิน: ชาว-ดำ

หัวข้อข่าว: เกษตรฯปลูกใหญ่วังน้ำบ่อผลิตมะม่วงน้ำดอกไม้สีทอง

## เกษตรฯปลูกใหญ่วังน้ำบ่อ ผลิตมะม่วงน้ำดอกไม้สีทอง

นายวีระ บัวจันทร์ เกษตรจังหวัดพิษณุโลก เปิดเผยว่า ได้ส่งเสริมให้เกษตรกรผู้ปลูกมะม่วงใน จ.พิษณุโลก เข้าร่วมโครงการระบบส่งเสริมเกษตรแบบแปลงใหญ่ ซึ่งเกษตรกรมีการรวมกลุ่มกันจัดตั้งแปลงใหญ่ทั้งสิ้น 129 แปลง เป็นแปลงใหญ่มะม่วงทั้งหมด 16 แปลง เกษตรกร 663 ราย พื้นที่กว่า 13,000 ไร่ ซึ่งหน่วยงานต่างๆ ได้มีการสนับสนุนองค์ความรู้ให้กับเกษตรกร เพื่อผลิตมะม่วงให้ได้คุณภาพมาตรฐาน ปลอดภัยทั้งตัวผู้ผลิตและผู้บริโภค โดยมีการนำเทคโนโลยีสมัยใหม่มาแนะนำให้เกษตรกร ให้กลุ่มแปลงใหญ่ลดต้นทุนการผลิตและเพิ่มผลผลิต ซึ่งตรงต่อความต้องการของกลุ่มฯเพื่อนำไปใช้ให้เกิดประโยชน์สูงสุดกับสมาชิกและกลุ่มแปลงใหญ่ต่อไป

ด้าน น.ส.ณัฐกานต์ มั่นแดง เกษตรอำเภอเนินมะปราง กล่าวว่า ได้อบรมถ่ายทอดความรู้ให้กับกลุ่มแปลงใหญ่มะม่วงวังน้ำบ่อ อ.เนินมะปราง จ.พิษณุโลก พร้อมทั้งสนับสนุนปัจจัยการผลิตให้ทางกลุ่มฯ ส่งเสริมกลุ่มฯ เข้าร่วมโครงการยกระดับแปลงใหญ่ด้วยเกษตรสมัยใหม่และเชื่อมโยงตลาด และนำงบประมาณมาจัดซื้อโดรนพ่นยา ช่วยทุ่นแรงให้แก่เกษตรกร ซึ่งสมาชิกกลุ่มส่วนใหญ่เป็นผู้สูงอายุ เป็นการยกระดับกลุ่มแปลงใหญ่ให้มีการพัฒนาการผลิตมะม่วงที่มีคุณภาพมาตรฐานมากยิ่งขึ้น

เกษตรวันนี้..... ● งานสัมมนาดี ๆ เกษตรไทย ก้าวไกลขึ้นเทพด้วยประโยชน์  
แบบฟรี ๆ ไม่เข้าร่วมไม่ได้แล้ว กรมเจรจา จาก FTA และพลิกโฉมสินค้าไทยแบบ  
การค้าระหว่างประเทศ ขอเชิญผู้สนใจเข้า เทพ ๆ รับเทรนด์ตลาดโลก จากวิทยากร  
ร่วมกิจกรรมสัมมนาโครงการส่งเสริม ผู้เชี่ยวชาญ..... ● นอกจากนี้ยังรับสมัคร  
เกษตรกร ผู้ประกอบการไทย เร่ง เกษตรกรรุ่นใหม่ ผู้ประกอบการ  
ต่อยอดใช้ประโยชน์ FTA สมาชิกสหกรณ์ วิสาหกิจ  
Thai Entrepreneur ในกลุ่ม  
Program for FTA ชุมชนทั่วประเทศ สินค้าอาหารแปรรูป และ  
Market กับการสัมมนา โลฟไฟสไตล์เพื่อรับการคัด  
เรื่อง BCG นำเกษตรกร ผู้ เลือกให้เข้าร่วมกิจกรรม  
ประกอบการรุ่นใหม่ ก้าวไกล พัฒนาศักยภาพสู่การขยาย  
ขึ้นเทพ สู่อุตสาหกรรมค้าเสรีด้วย ธุรกิจการค้าในต่างประเทศ  
FTA..... ● งานจัดขึ้นในวัน ..... ● ผู้ที่สนใจลงทะเบียนได้ที่  
จันทร์ที่ 30 พฤษภาคม 2565 เวลา 09.00- [https://form.jotform.com/eventre](https://form.jotform.com/eventregister/thepfta2022)  
16.00 น. ณ โรงแรมนิกรี้กรุงเทพมหานคร gister/thepfta2022 ตั้งแต่วันที่-25  
พบกับการบรรยายพิเศษ ในหัวข้อ BCG พฤษภาคม 2565 หรือสอบถามข้อมูลเพิ่ม  
ขับเคลื่อนเศรษฐกิจไทยให้ยั่งยืนขึ้นเทพ เดิม โทร. 06-5053-9545..... ●  
และการเสวนา ในหัวข้อ BCG นำสินค้า **นายก:หล่าปลี**







## สนง.กองทุนฟื้นฟูฯ ร่วมโครงการติดตามความคืบหน้าโครงการประกันรายได้สินค้าเกษตร

นายจรินทร์ ลักษณวิศิษฏ์ รองนายกรัฐมนตรีและรัฐมนตรีว่าการกระทรวงพาณิชย์ ประธานกรรมการกองทุนฟื้นฟูและพัฒนาเกษตรกร พร้อมด้วย นายนิพนธ์ บุญญามณี รัฐมนตรีช่วยว่าการกระทรวงมหาดไทย คุณหญิงกัลยา โสภณพนิช รัฐมนตรีช่วยว่าการกระทรวงศึกษาธิการ และนายสมยศ ภิราญคำ รองเลขาธิการ สนง.กองทุนฟื้นฟูฯ ร่วมโครงการติดตามความคืบหน้าโครงการประกันรายได้สินค้าเกษตรกระทรวงพาณิชย์ มอบโฉนดที่ดินพร้อมใบประกาศเกียรติบัตรให้แก่เกษตรกรสมาชิกกองทุนฟื้นฟูและพัฒนาเกษตรกร ณ หอประชุมที่ว่าการอำเภอเกษตรสมบูรณ์ ตำบลบ้านยาง อำเภอเกษตรสมบูรณ์ จังหวัดชัยภูมิ เมื่อเร็วๆ นี้

## ร่วมมือดันศรีสะเกษเป็นศูนย์กลาง การผลิตไก่โคราชอินทรีย์ครบวงจร

**ศรีสะเกษ :** นายวัฒนา พุฒิชาติ ผวจ.ศรีสะเกษ เปิดเผยว่า ได้เป็นประธานสักขีพยานการลงนาม ได้ลงนามบันทึกข้อตกลงความร่วมมือโครงการความร่วมมือเพื่อขับเคลื่อนจังหวัดศรีสะเกษเป็นศูนย์กลางธุรกิจไก่โคราชอินทรีย์ครบวงจร ระหว่างจังหวัดศรีสะเกษ มหาวิทยาลัยเทคโนโลยีสุรนารี มหาวิทยาลัยราชภัฏศรีสะเกษ และธนาคารเพื่อการเกษตรและสหกรณ์การเกษตร โดยมีรองศาสตราจารย์ ดร.ประกาศิต อานูภาพแสนยาก อธิการบดีมหาวิทยาลัยราชภัฏศรีสะเกษ นายธนรัตน์ งามวลย์รัตน์ผู้จัดการธนาคารเพื่อการเกษตรและสหกรณ์การเกษตร และรองศาสตราจารย์ ดร.อนันต์ ทองระอา อธิการบดีมหาวิทยาลัยเทคโนโลยีสุรนารีโดยมีรองศาสตราจารย์ ดร.อมรรัตน์ โมทิ หัวหน้าศูนย์ความเป็นเลิศด้านเทคโนโลยีและนวัตกรรมเพื่อการพัฒนาธุรกิจไก่โคราช และคณะอาจารย์ร่วมเป็นสักขีพยาน

รองศาสตราจารย์ ดร.อมรรัตน์ โมทิ หัวหน้าศูนย์ความเป็นเลิศด้านเทคโนโลยีและนวัตกรรมเพื่อการพัฒนาธุรกิจไก่โคราชกล่าวว่า ไก่โคราชเป็นผลงานวิจัยที่ได้รับการสนับสนุน

จากสำนักงานกองทุนสนับสนุนการวิจัยและมหาวิทยาลัยเทคโนโลยีสุรนารี โดยมีเป้าหมายเพื่อให้เกษตรกรใช้เป็นเครื่องมือในการประกอบอาชีพแบบยั่งยืน และคาดหวังให้เป็นส่วนหนึ่งของการลดปัญหาความเหลื่อมล้ำทางเศรษฐกิจและสังคม ซึ่งไก่โคราชมีเป้าหมายให้เป็นอาชีพของเกษตรกรมากกว่า 400 ราย และได้สร้างเม็ดเงินหมุนเวียนประมาณ 400 ล้านบาท

“จังหวัดศรีสะเกษเป็นผู้สนับสนุนการขับเคลื่อนการประ ชาสัมพันธ์ การตลาด และ อ.ก.ส. จะให้สนับสนุนการทำงานของเกษตรกรและผู้ประกอบการ มหาวิทยาลัยราชภัฏศรีสะเกษเป็นผู้บุกเบิกเส้นทางการตลาด และมหาวิทยาลัยเทคโนโลยีสุรนารี ร่วมวิจัยและพัฒนาเพื่อทำให้ไก่เด็ดยิ่งขึ้น จึงทำให้อาชีพการผลิตไก่อินทรีย์ที่จังหวัดศรีสะเกษกลายเป็นอาชีพแบบยั่งยืนได้อย่างแท้จริง การผลักดันให้จังหวัดศรีสะเกษกลายเป็นศูนย์กลางการผลิตไก่โคราชอินทรีย์แบบครบวงจรทั้งนี้เพื่อเป็นการสร้างโอกาสใหม่ในการประกอบอาชีพต้นแบบให้กับจังหวัดอื่นๆต่อไป” รองศาสตราจารย์ ดร.อมรรัตน์ กล่าว