



สรุปหัวข้อข่าวด้านการเกษตรที่สำคัญ ประจำวันที่ 14 กรกฎาคม 2565

เรื่อง

1. 'ปีซีจี โมเดล'เคลื่อนเกษตร สู่อุตสาหกรรมมูลค่าสูงเร่งโตยั่งยืน
2. สศก.จับมือABARESพัฒนางานสารสนเทศพยากรณ์สินค้าเกษตร
3. สก๊อปพิเศษ: สศก.ลงพื้นที่3จังหวัดสำรวจแหล่งข้าวโพดเลี้ยงสัตว์
4. กรมการค้าภายในเปิดแผนเชิงรุกรับมือผลผลิตผลไม้ภาคใต้ปี 65
5. สถาบันอาหารขับเคลื่อนเกษตรมูลค่าสูง
6. เกษตรมุ่งท้อป10ส่งออกอาหาร
7. แนววิธีเลือกซื้อต้นกล้าปาล์มน้ำมันคุณภาพ
8. ภาพข่าว: เร่งรัด
9. ปัน'ไทย'ส่งออกอาหารโลก
10. ทำประตูละบายน้ำพุง-น้ำท่าแก้ปัญหาหน้าพื้นที่สกลนคร
11. คอลัมน์: หน้ามองฟ้า เท้าหยั่งดิน: โค้งสุดท้ายสุดยอดกาแพไทย

สื่อ

- กรุงเทพธุรกิจ
แนวหน้า
แนวหน้า
ผู้จัดการรายวัน 360 องศา
แนวหน้า
ข่าวสด (กรอบบ่าย)
เดลินิวส์
แนวหน้า
มติชน (กรอบบ่าย)
แนวหน้า
ไทยรัฐ

'บีซีจี โมเดล' เคลื่อนเกษตร สู่อุตสาหกรรมมูลค่าสูงเร่งโตยั่งยืน

● **ยุพิน พงษ์กอง**
กรุงเทพธุรกิจ

ภาคเกษตรไทย เกี่ยวข้องกับประชากรเกือบ 24 ล้านคน คิดเป็นพื้นที่การเกษตร 149.24 ล้านไร่ หรือพื้นที่ประมาณครึ่งหนึ่งของประเทศอยู่ในภาคการผลิตทางการเกษตร แต่พื้นที่ทางการเกษตรส่วนใหญ่ได้ใช้ในการผลิตสินค้าเกษตรเพียงไม่กี่ชนิด เช่น ข้าว ยางพารา มันสำปะหลัง อ้อย ข้าวโพด และปาล์มน้ำมัน ซึ่งเป็นสินค้าโภคภัณฑ์ (Commodity) ที่ราคามีความผันผวนตามสภาพภูมิอากาศและอุปทานในตลาดโลก ส่งผลให้เกษตรกรมีรายได้เฉลี่ยค่อนข้างต่ำ การเพิ่มรายได้ของเกษตรกรด้วยการเพิ่มปริมาณผลผลิตต้องใช้ทรัพยากรเป็นจำนวนมาก

นอกจากนี้ในช่วงที่ผ่านมาภาคเกษตรยังได้รับผลกระทบ ทั้งการแพร่ระบาดของโควิด-19 ความขัดแย้งทางการเมืองระหว่างประเทศ เทคโนโลยีที่ก้าวหน้าอย่างรวดเร็ว การเข้าสู่สังคมผู้สูงอายุ การขาดแคลนแรงงานภาคการเกษตร การขยายตัวของความเป็นเมือง รวมทั้งการเปลี่ยนแปลงของสภาพภูมิอากาศ การปล่อยก๊าซเรือนกระจก และกระแสการเติบโตแบบสีเขียว (Green Growth) หรือการเติบโตที่เป็นมิตรต่อสิ่งแวดล้อม

ฉันทานนท์ วรรณเขจร เลขาธิการสำนักงานเศรษฐกิจการเกษตร (สศก.) เปิดเผยว่า หากจะมองแนวทางการเปลี่ยนแปลงเพื่อพลิกโฉมภาคการเกษตร ด้วยโมเดลเศรษฐกิจ BCG ซึ่งเริ่มจาก **B คือ Bio Economy** หรือเศรษฐกิจชีวภาพ ด้วยแนวคิด "สร้างมูลค่า (Value Creation)" การจะสร้างมูลค่าเพิ่มให้กับสินค้าเกษตร



“แนวคิด BCG เพื่อนำพาประเทศก้าวสู่เกษตรอุตสาหกรรมเกษตรมูลค่าสูง
ฉันทานนท์ วรรณเขจร

เหล่านี้ได้ประการแรก ต้องพัฒนาและยกระดับการผลิตเกษตรมูลค่าสูง โดยปรับเปลี่ยนการปลูกพืชในพื้นที่ที่ไม่เหมาะสมไปสู่การผลิตสินค้าเกษตรที่มูลค่าเพิ่มสูง มีการสร้างความแตกต่างให้กับสินค้าเกษตรและผลิตภัณฑ์

C คือ Circular Economy หรือเศรษฐกิจหมุนเวียน โดยนำแนวคิด "ของเสีย/ขยะเป็นศูนย์ (Zero Waste)" ซึ่งภาคเกษตรถือเป็นแหล่งผลิตขยะธรรมชาติที่มีปริมาณมาก และก่อให้เกิดปัญหาในการทำลาย ดังนั้นควรมีการส่งเสริมการบริหารจัดการวัสดุเหลือใช้ทางการเกษตรอย่างเต็มประสิทธิภาพ (Zero Waste) โดยการบริหารจัดการของเสีย ขยะจากฟาร์มแปลงเกษตรอย่างเป็นระบบ เพื่อหยุดการเผาในพื้นที่เกษตรและลดผลกระทบต่อสิ่งแวดล้อม และการนำกลับมาใช้ใหม่ การใช้ซ้ำ

G คือ Green Economy หรือเศรษฐกิจสีเขียว โดยนำแนวคิด "สมดุลและยั่งยืน (Balance&Sustainability)" ซึ่งการทำเกษตรที่ผ่านมามีการนำทรัพยากรมาใช้อย่างฟุ่มเฟือยและ

ใช้ประโยชน์ไม่เต็มประสิทธิภาพ กระบวนการผลิตที่นำสารเคมีและปุ๋ยมาใช้ในปริมาณมากเกินไป ซึ่งการจะทำให้ภาคเกษตรมีกระบวนการผลิตที่เป็นมิตรต่อสิ่งแวดล้อมหรือเกษตรสีเขียว และใช้ทรัพยากรการผลิตอย่างสมดุลและยั่งยืน

"การจะร่วมกันพลิกโฉมเกษตรไทยด้วยแนวคิด BCG พัฒนาเศรษฐกิจอย่างยั่งยืนจะเกิดขึ้นได้ ต้องอาศัยความร่วมมือจากภาคีเครือข่ายทุกภาคส่วนบูรณาการร่วมกันในระดับพื้นที่ การใช้ตลาดนำการผลิต รู้จักนำเทคโนโลยีและนวัตกรรมมาใช้ในการเพิ่มผลิตภาพและศักยภาพการผลิต ที่สำคัญต้องร่วมกันใช้วิกฤตมาสร้างโอกาสจากกระแส Disruption/Digital Transformation ให้เป็นความท้าทายจุดประกายศักยภาพพลิกโฉมภาคเกษตรไทย ผ่านแนวคิด BCG เพื่อนำพาประเทศก้าวสู่เกษตรอุตสาหกรรม เกษตรมูลค่าสูง และยกระดับเกษตรกรสู่อาชีพเกษตรกรแห่งอนาคตที่สมบูรณ์แบบไปพร้อมกัน"

สศก.จับมือABARESพัฒนา งานสารสนเทศพยากรณ์สินค้าเกษตร

นายอันทานนท์ วรรณเขจร เลขาธิการสำนักงาน

เศรษฐกิจการเกษตร (สศก.) กระทรวงเกษตร

และสหกรณ์ กล่าวว่า ได้จัดทำข้อมูลพยากรณ์

ผลผลิตสินค้าเกษตร ระดับจังหวัด รวม 24

ชนิด ประกอบด้วย ข้าวนาปี ข้าวนาปรัง

ข้าวโพดเลี้ยงสัตว์ ถั่วเหลือง สับปะรดโรงงาน

(ปัตตาเวีย) มันสำปะหลังโรงงาน กาแฟ

มะพร้าวผลแก่ ปาล์มน้ำมัน ยางพารา ลำไย

ลิ้นจี่ทุเรียน มังคุด เงาะ ลองกอง กระเทียม

หอมแดง หอมหัวใหญ่ มันฝรั่ง กุ้งขาว

แวนนาไม กุ้งกุลาดำ ปลาไนล และปลาดุก โดย

มีรายละเอียด ได้แก่ เนื้อที่เพาะปลูก เนื้อที่

เก็บเกี่ยวหรือเนื้อที่ให้ผล ผลผลิต ผลผลิต

ต่อเนื้อที่เพาะปลูกและผลผลิตต่อเนื้อที่ให้ผล

ซึ่งจะเป็นการพยากรณ์ผลผลิตทั้งปี และปรับ

ค่าพยากรณ์ตามสถานการณ์การผลิตทุกๆ 3 เดือน

สำหรับเทคนิควิธีการพยากรณ์ ได้ใช้

แบบจำลองทางสถิติ ซึ่งจะแสดงความสัมพันธ์

เชิงเศรษฐศาสตร์ระหว่างตัวแปรที่มีผลกระทบ

ต่อการเพิ่มขึ้นหรือลดลงของเนื้อที่เพาะปลูกและ

ผลผลิตต่อไป เช่น ปริมาณน้ำฝน อุณหภูมิ

น้ำเขื่อน ราคาที่เกษตรกรขายได้ ราคาปัจจัย

การผลิต เป็นต้น ร่วมกับการสำรวจภาวะการ

ผลิตในแหล่งผลิตสำคัญ (RRA) โดยวิธีการ

สัมภาษณ์เกษตรกรหรือผู้รู้ในพื้นที่ เพื่อ

นำมาประกอบการวิเคราะห์ค่าพยากรณ์ให้

ใกล้เคียงกับสถานการณ์จริงมากขึ้น นอกจากนี้

ยังได้บูรณาการร่วมกับหน่วยงานต่างๆ ที่

เกี่ยวข้อง เพื่อพิจารณาข้อมูลพยากรณ์ร่วมกัน

ก่อนเผยแพร่สู่สาธารณชน

ทั้งนี้ สศก.ได้ร่วมกับธนาคารแห่ง

ประเทศไทย สำนักงานพัฒนาเทคโนโลยีอวกาศ

และภูมิสารสนเทศ (องค์การมหาชน) หรือ

GISTDA และสถาบันสารสนเทศทรัพยากรน้ำ

พัฒนาแบบจำลองเพื่อการพยากรณ์ผลผลิต

สินค้าเกษตร โดยใช้ Machine Learning หรือ

เทคโนโลยีด้าน AI (Artificial Intelligence)

นอกจากนี้ สศก.ยังได้ศึกษาวิธีการพยากรณ์

ของหน่วยงานอื่นๆ รวมทั้งมีโครงการความ

ร่วมมือในการแลกเปลี่ยนความรู้กับ Bureau

of Agricultural and Resource Economics

and Science (ABARES) ซึ่งเป็น

หน่วยงานวิจัยอิสระมีหน้าที่ให้ข้อมูล การวิจัย

การวิเคราะห์และข้อเสนอแนะนโยบาย ให้แก่

กระทรวงเกษตร น้ำ และสิ่งแวดล้อม และ

หน่วยงานอื่นๆ ของรัฐบาลออสเตรเลีย

อย่างไรก็ดี ABARES ใช้แบบจำลอง

Machine Learning เพื่อพยากรณ์ผลผลิตและ

รายได้ การใช้ปัจจัยการผลิต ต้นทุนการผลิต

ผลตอบแทน รวมถึงการเปลี่ยนแปลงผลผลิต

คงคลัง (Change in stock) ในระดับฟาร์ม

ภูมิภาค และประเทศ โดยพิจารณาจากสภาพ

ภูมิอากาศ ราคาปัจจัยการผลิต และราคาสินค้า

เกษตร อีกทั้งยังสามารถนำแบบจำลองมาใช้

ประเมินผลกระทบของการเปลี่ยนแปลงสภาพ

ภูมิอากาศในปัจจุบันและอนาคตที่อาจเกิดขึ้น

ต่อความสามารถในการทำกำไรของฟาร์ม อีกทั้ง

ยังสามารถใช้ค่าพยากรณ์ในการจัดทำตัวชี้วัด

ความเสี่ยงจากภัยแล้ง และความอ่อนไหวต่อ

การเปลี่ยนแปลงสภาพอากาศได้ด้วย

สก.ลงพื้นที่3จังหวัดสำรวจแหล่งข้าวโพดเลี้ยงสัตว์



**นางกาญจนา แดงรุ่งโรจน์ รองเลขาธิการ
สำนักงานเศรษฐกิจการเกษตร**

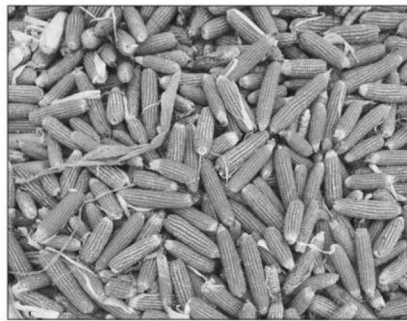
(สก.) กระทรวงเกษตรและสหกรณ์ เปิดเผยถึงสถานการณ์การผลิตและการตลาดข้าวโพดเลี้ยงสัตว์ในจังหวัดเพชรบูรณ์ นครสวรรค์ และ ลพบุรี ซึ่งนับเป็นแหล่งผลิตข้าวโพดเลี้ยงสัตว์แหล่งใหญ่ของประเทศ (เพชรบูรณ์ แหล่งผลิตลำดับที่ 1 นครสวรรค์ ลำดับที่ 5 และ ลพบุรี ลำดับที่ 7 ของประเทศ) ซึ่งสก. โดยสำนักวิจัยเศรษฐกิจการเกษตร ได้ลงพื้นที่ทั้ง 3 จังหวัด เมื่อช่วงกลางเดือนมิถุนายน 2565 พบว่า ฤดูการผลิตปี 2565/66 ทั้ง 3 จังหวัด มีเนื้อที่เพาะปลูกข้าวโพดเลี้ยงสัตว์ รุ่น 1 (ฤดูฝน) รวมประมาณ 1.41 ล้านไร่ (เพชรบูรณ์ 696,536 ไร่ นครสวรรค์ 332,957 ไร่ และ ลพบุรี 382,817 ไร่) หรือคิดเป็นร้อยละ 23 ของเนื้อที่เพาะปลูกทั่วประเทศ ลดลงจากปี 2564/65 ที่มีเนื้อที่เพาะปลูกรวมประมาณ 1.42 ล้านไร่ หรือลดลงร้อยละ 0.67

สำหรับภาพรวมเนื้อที่เพาะปลูกในพื้นที่จังหวัดเพชรบูรณ์ และนครสวรรค์ มีแนวโน้มลดลง เนื่องจากราคาปัจจัยการผลิต เช่น เมล็ดพันธุ์ ปุ๋ยเคมี สารเคมี และน้ำมันเชื้อเพลิงที่ปรับตัวสูงขึ้นอย่างต่อเนื่อง ส่งผลให้ต้นทุนการผลิตข้าวโพดเลี้ยงสัตว์สูงขึ้น เกษตรกรจึงปรับเปลี่ยนพื้นที่ไปปลูกมันสำปะหลังที่มีต้นทุนต่ำ และให้ผลตอบแทนดีกว่า ขณะที่เนื้อที่



เพาะปลูกจังหวัดลพบุรี มีแนวโน้มเพิ่มขึ้นเล็กน้อย เนื่องจากในช่วงปลายปี 2564 พื้นที่บางส่วนประสบอุทกภัยจากอิทธิพลของพายุเตียนมู่ ทำให้เนื้อที่เพาะปลูกมันสำปะหลังได้รับความเสียหาย เกษตรกรจึงปรับเปลี่ยนพื้นที่ไปปลูกข้าวโพดเลี้ยงสัตว์แทน

ด้านผลผลิตภาพรวมทั้ง 3 จังหวัด มีผลผลิตรวมประมาณ 1.04 ล้านตัน (เพชรบูรณ์ 522,153 ตัน นครสวรรค์ 246,572 ตัน และ ลพบุรี



269,713 ตัน) คิดเป็นร้อยละ 23 ของผลผลิตทั้งประเทศ ผลผลิตเพิ่มขึ้นจากปี 2564/65 ที่มีผลผลิตรวมประมาณ 1.03 ล้านตัน หรือเพิ่มขึ้นร้อยละ 0.68 เนื่องจากคาดว่าจะมีปริมาณน้ำฝนเหมาะสมและเพียงพอต่อการเพาะปลูก ประกอบกับเกษตรกรมีความชำนาญในการกำจัดโรคและแมลงศัตรูพืช เช่น หนอนกระทู้มากขึ้น โดยผลผลิตข้าวโพดเลี้ยงสัตว์



รุ่น 1 (ฤดูฝน) ในพื้นที่ทั้ง 3 จังหวัด จะทยอยออกสู่ตลาดในช่วงปลายเดือนมิถุนายน 2565 เป็นต้นไป และคาดว่า จะออกสู่ตลาดมากในช่วงเดือนกันยายน-พฤศจิกายน 2565

ด้านราคา คาดว่า ในปี 2565 ราคาข้าวโพดเลี้ยงสัตว์ที่เกษตรกรขายได้ความชื้นไม่เกิน 14.5% จะสูงขึ้นจากปีที่ผ่านมา เนื่องจากผลผลิตข้าวโพดเลี้ยงสัตว์ยังไม่เพียงพอต่อความต้องการใช้ในประเทศ รวมถึงสถานการณ์ความขัดแย้งระหว่างรัสเซีย-ยูเครน ส่งผลให้ราคาข้าวโพดเลี้ยงสัตว์และวัตถุดิบอาหารสัตว์อื่น ๆ มีราคาสูงขึ้นตามไปด้วย โดยในช่วง 6 เดือนแรกของปี 2565 (มกราคม-มิถุนายน) ราคาข้าวโพดเลี้ยงสัตว์ที่เกษตรกรขายได้เฉลี่ยอยู่ที่โลกรัมละ 9.30 บาท สูงขึ้นจากปีก่อนที่โลกรัมละ 8.03 บาท ในช่วงเดียวกันของปี 2564 หรือร้อยละ 16

อย่างไรก็ตาม เพื่อเป็นการลดต้นทุนให้กับเกษตรกรผู้เลี้ยงสัตว์ และบรรเทาภาระค่าครองชีพให้แก่ประชาชน

รัฐบาลได้ดำเนินมาตรการผ่อนปรนการนำเข้าข้าวโพดเลี้ยงสัตว์และวัตถุดิบทดแทน (ข้าวสาลี และ ข้าวบาร์เลย์) โดยผ่อนปรนมาตรการการนำเข้าข้าวสาลี 1 ส่วน ต้องรับซื้อข้าวโพดเลี้ยงสัตว์ภายในประเทศ 3 ส่วนเป็นการชั่วคราว ระหว่าง

เดือนพฤษภาคม - กรกฎาคม 2565 ซึ่งเป็นช่วงที่ผลผลิตข้าวโพดเลี้ยงสัตว์ในประเทศยังออกสู่ตลาดไม่มาก เพื่อไม่ให้กระทบต่อราคาภายในประเทศ พร้อมทั้งผ่อนปรนการนำเข้าข้าวโพดเลี้ยงสัตว์ภายใต้กรอบ WTO ในโควตา ซึ่งจากเดิมให้เฉพาะองค์การคลังสินค้า (อ.ค.ส.) นำเข้าแต่เพียงผู้เดียว ในอัตราภาษีร้อยละ 20 ปริมาณ 57,000 ตัน ได้ปรับใหม่ โดยให้ อ.ค.ส. และผู้นำเข้าทั่วไปสามารถนำเข้าได้ ในอัตราภาษีร้อยละ 0 ปริมาณไม่เกิน 600,000 ตัน ซึ่งหากมีการนำเข้าข้าวโพดเลี้ยงสัตว์ ข้าวสาลี และข้าวบาร์เลย์ นับตั้งแต่เดือนพฤษภาคม 2565 เป็นต้นมา รวมทุกช่องทางปริมาณเกินกว่า 1.20 ล้านตัน ให้สิ้นสุดการผ่อนปรนและกลับไปใช้มาตรการเดิม

ทั้งนี้ ข้าวโพดเลี้ยงสัตว์ หมายถึง ข้าวโพดเลี้ยงสัตว์ที่เพาะปลูกเพื่อนำเมล็ดมาใช้ผสมเป็นอาหารสัตว์และอื่นๆ ยกเว้นข้าวโพดเลี้ยงสัตว์ที่ทำการเพาะปลูกเพื่อผลิตเป็นเมล็ดพันธุ์ โดยข้าวโพดเลี้ยงสัตว์ปีเพาะปลูก 2565/66 แบ่งเป็น รุ่น 1 (ฤดูฝน) แบ่งออกเป็น ต้นฤดูฝน ปลูกระหว่างวันที่ 1 มีนาคม 2565 ถึง 31 กรกฎาคม 2565 และ ปลายฤดูฝน ปลูกระหว่างวันที่ 1 สิงหาคม 2565 ถึง 31 ตุลาคม 2565 ซึ่งผลผลิตทั้งต้นฤดูฝนและปลายฤดูฝน จะเก็บเกี่ยวในช่วงเดือนมิถุนายน 2565 ถึง กุมภาพันธ์ 2566 และ รุ่น 2 (ฤดูแล้ง) ปลูกระหว่างวันที่ 1 พฤศจิกายน 2565 ถึงวันที่ 28 กุมภาพันธ์ 2566 ซึ่งเก็บเกี่ยวในช่วงเดือนกุมภาพันธ์ 2566 ถึง พฤษภาคม 2566



กรมการค้าภายในเปิดแผนเชิงรุก รับมือผลผลิตผลไม้ภาคใต้ปี 65 มั่นใจดันราคาพุ่ง-ชาวสวนรายได้เพิ่ม

หลังจากประสบความสำเร็จในการบริหารจัดการดูแลผลไม้ภาคตะวันออก ภาคกลาง และภาคเหนือ ให้มีเสถียรภาพ จนไม่มีปัญหาด้านราคาตกต่ำ ทำให้เกษตรกรผู้ปลูกผลไม้สำคัญ ทั้ง มะม่วง ทุเรียน มังคุด เงาะ สับปะรด มีรายได้เพิ่มขึ้น และมีชีวิตความเป็นอยู่ดีขึ้น และล่าสุดผลผลิตผลไม้ภาคใต้กำลังจะออกสู่ตลาดในช่วงเดือน ก.ค.-ก.ย.2565 ถือเป็นความท้าทายอีกครั้งของกระทรวงพาณิชย์ที่จะเข้าไปบริหารจัดการ

ปีนี้ผลผลิตผลไม้ภาคใต้ ซึ่งมีข้อมูลจาก **สำนักงานเศรษฐกิจการเกษตร (สศก.)** คาดการณ์ไว้ว่าผลผลิตผลไม้ภาคใต้ปี 2565 จะมีผลผลิตรวม 574,026 ตัน ลดลงจากปี 2564 ประมาณ 32% เนื่องจากปีนี้ฝนตกค่อนข้างเยอะตั้งแต่เดือน ม.ค.2565 เป็นต้นมา ทำให้ดอกและผลร่วงออกเป็นใบอ่อนแทนการออกดอก ประกอบกับเกษตรกรมีการปรับพื้นที่ไปปลูกทุเรียนเพิ่มขึ้นทำให้ปริมาณผลผลิตผลไม้ในภาพรวมลดลง

โดยทุเรียนซึ่งเป็นผลไม้ที่ปลูกมากที่สุดในภาคใต้ คาดว่าจะมีผลผลิตออกมา 465,959 ตัน ลดลง 19% และเริ่มทยอยออกมากช่วงเดือน ก.ค.2565 รองลงมาเป็นมังคุด 59,659 ตัน ลดลง 63% เงาะ 41,858 ตัน ลดลง 36% ซึ่งทั้ง 2 ชนิดจะออกมากช่วงเดือน ส.ค.2565 และลองกอง มีผลผลิต 6,550 ตัน ลดลงมากที่สุดถึง 82% จะออกมากช่วง

เดือน ก.ย.2565

แม้ว่าแนวโน้มการผลผลิตผลไม้ในภาพรวมจะปรับตัวลดลง แต่เพื่อความไม่ประมาท และเตรียมความพร้อมล่วงหน้า นายจรินทร์ ลักษณวิศิษฏ์ รองนายกรัฐมนตรี และรัฐมนตรีว่าการกระทรวงพาณิชย์ ได้สั่งการให้กรมการค้าภายใน ไปเตรียมแผนและมาตรการรับมือ และให้พร้อมที่จะนำมาใช้ได้ทันที หากเกิดสถานการณ์ด้านราคาผลไม้เกิดขึ้น

● ภาพรวมมี 18 มาตรการเชิงรุกรับมือ

นายวัฒนศักดิ์ เสือเอี่ยม อธิบดีกรมการค้าภายใน กล่าวว่า แผนการบริหารจัดการผลไม้เชิงรุกปี 2565 กรมฯ ได้ยึดตามมาตรการที่นายจรินทร์ได้กำหนดไว้ล่วงหน้ารวมทั้งสิ้น 18 มาตรการ ได้แก่ เร่งรัดตรวจและรับรอง GAP, ช่วยเกษตรกร ผู้ประกอบการ ล้ง กระจายผลไม้ส่งออกแหล่งผลิต กก.ละ 3 บาท, เสริมสภาพคล่องผู้ส่งออก, ทำเกษตรพันธสัญญา, ส่งเสริมการบริโภคผลไม้ในประเทศ, สนับสนุนกล่องผลไม้, สนับสนุนรถเร่ รถโมบาย รับซื้อผลไม้ไปขาย, ประสานห้าง บิ๊ก เบ็ดพื้นที่ขายผลไม้, ส่งเสริมการขายผลไม้ไทยในต่างประเทศ, เจรจাজับคู่ธุรกิจผลไม้ออนไลน์, ส่งเสริมการส่งออกผลไม้ผ่านการเข้าร่วมงาน THAIFEX, ทำสื่อประชาสัมพันธ์ผลไม้ไทย 5 ภาษา, อบรม

ให้ความรู้เกษตรกรขายออนไลน์, ผ่อนปรนเรื่องเคลื่อนย้ายแรงงาน, กอ.รมน. สนับสนุนกำลังพลเก็บ ขนย้ายผลไม้, ทีมเซลล์แมนระบายผลไม้, บังคับใช้กฎหมายอย่างจริงจัง และเร่งรัดการเปิดด่านจังหวัดชายแดนภาคใต้

ทั้งนี้ ในส่วนของกรมฯ รับผิดชอบมาตรการในประเทศ ซึ่งที่ผ่านมามีได้นำมาตรการมาใช้ในการบริหารจัดการผลไม้ภาคตะวันออก ภาคกลาง และภาคเหนือ ซึ่งประสบความสำเร็จด้วยดี และจะนำหลักการเดียวกันนี้ มาใช้รับมือกับผลผลิตผลไม้ภาคใต้ที่กำลังจะออกสู่ตลาด

โดยมาตรการที่จะนำมาใช้รับมือ เช่น การประสาน

ผู้ประกอบการรับซื้อผลไม้ (ล้ง) และผู้ส่งออก เข้าไปเปิดจุดรับซื้อผลไม้ในพื้นที่ภาคใต้ เน้นจังหวัดที่เป็นแหล่งผลิตใหญ่ เช่น ชุมพร นครศรีธรรมราช ขณะเดียวกัน ภาครัฐจะช่วยค่าบริหารจัดการสำหรับส่งออก เพื่อรักษาเสถียรภาพราคาผลไม้ในภาพรวม ตลอดจนมีมาตรการเสริม เพื่อกระจายผลผลิตออกมาจำหน่ายนอกพื้นที่เพิ่มเติม

“เพื่อให้เกิดความต่อเนื่องในการดูแลผลผลิตผลไม้ภาคใต้ ได้มอบหมายให้นาย อุดม ศรีสมทรง รองอธิบดีกรมการค้าภายใน ในฐานะที่ดูแลสินค้าเกษตร รับผิดชอบในการบริหารจัดการผลไม้ภาคใต้ และกำกับดูแลให้เป็น





อุดม ศรีสมทรง



วัฒนศักดิ์ เสือเอี่ยม

ไปตามนโยบายที่ได้รับจากนายจรินทร์อย่างใกล้ชิด” นายวัฒนศักดิ์กล่าว

● เปิดรายละเอียดแผนรับมือ

นายอุดมกล่าวถึงการดำเนินมาตรการรับมือผลไม้ภาคใต้ว่า จากการติดตามสถานการณ์ผลผลิตผลไม้ภาคใต้ในปีนั้น แนวโน้มผลผลิตปีนี้ปรับตัวลดลงมาก มีผลผลิตรวมเพียง 574,026 ตันลดลงจากปีที่แล้วที่มีปริมาณ 841,134 ตัน หรือลดลง 32% ซึ่งดูตัวเลขแล้วไม่น่าเป็นห่วง แต่กรมฯ ไม่ได้ประมาท และได้เตรียมมาตรการเชิงรุกไว้ดูแลแล้ว หากราคาผลไม้ต่ำกว่าเป้าหมาย หรือคาดว่าต่ำกว่าเป้าหมาย

ก็พร้อมเข้าไปดำเนินการช่วยเหลือทันที

“ที่ได้เตรียมไว้ และนำมาใช้ได้ทันที ก็คือ มาตรการ “ออมก้อยโมเดล” ซึ่งเป็นการดึงผู้ประกอบการเข้าไปเซ็นสัญญาซื้อขายล่วงหน้าระหว่างผู้ซื้อกับเกษตรกร เพื่อเป็นหลักประกันว่าผลไม้ในฤดูกาลนี้จะไม่ตกต่ำ โดยตั้งเป้าหมายจะเข้าไปซื้อผลไม้ทั้ง 4 ชนิด ทุเรียน มังคุด เงาะ ลองกอง ประมาณ 9,850 ตัน”

นอกจากนี้ จะเข้าไปสนับสนุนค่าบริหารจัดการในการกระจายผลผลิตออกนอกแหล่งผลิต 3 บาทต่อ กก. สำหรับผลไม้ 4 ชนิด ทุเรียน มังคุด เงาะ ลองกอง เป้าหมายผลผลิต 10,050 ตัน มาตรการช่วยเหลือริมสภาพล่องผู้ค้า-ผู้ส่งออก

โดยสนับสนุนค่าบริหารจัดการแก่ผู้ส่งออก 4 บาทต่อ กก. เพื่อกระตุ้นให้มีการส่งออกผลผลิตไปต่างประเทศเพิ่มขึ้น มีเป้าหมายสนับสนุนการส่งออกทุเรียนไม่ต่ำกว่า 30,000 ตัน มังคุดไม่ต่ำกว่า 30,000 ตัน ตลอดจนชดเชยดอกเบี้ย 3% ระยะเวลาไม่เกิน 6 เดือน ให้ผู้รวบรวมรับซื้อผลไม้ด้วย

● จัดกรร-ดึงบีบี-ห้างช่วยขาย

นายอุตมกล่าวว่ากรมฯยังได้เตรียมประสานหน่วยงานพันธมิตรภาคเอกชน จัดโครงการรณรงค์นำผลไม้จากพื้นที่ภาคใต้ออกไปจำหน่ายตามแหล่งจำหน่ายในภูมิภาคอื่นๆ และจะร่วมมือกับภาคเอกชนจัดพื้นที่ขายผลไม้ ตามห้าง ท้องถิ่น สถานีบริการน้ำมัน หน้าห้างค้าส่งค้าปลีก หน้าร้านสะดวกซื้อ เพื่อช่วยกระจายผลผลิต หรือนำไปแจกจ่ายให้กับลูกค้าเป็นของสมนาคุณ ตลอดจนมีการช่วยเหลือสนับสนุนกล่องใส่ผลไม้ให้กับเกษตรกร ซึ่งขณะนี้แจกไปแล้ว 40,000 กล่อง สำหรับนำไปใส่ผลไม้จำหน่ายผ่านช่องทางออนไลน์

ที่ผ่านมาในช่วงผลไม้ภาคอื่นๆ ออกสู่ตลาด กรมฯได้เข้าไปบริหารจัดการ โดยเข้าไปรับซื้อมะม่วงจากเกษตรกรแล้วนำมาจำหน่ายผ่านรถโมบาย การเคหะ ห้างท้องถิ่น และร่วมมือกับบีบีน้ำมัน ซื้อมะม่วงไปแจกเป็นของสมนาคุณ ซึ่งรวมถึงมังคุด และสับปะรด ที่ประสบความสำเร็จ ช่วยแก้ปัญหาในด้านราคาลงได้ ขณะที่ทุเรียน ได้ใช้วิธีซื้อแล้วมาแกะเปลือกนำเนื้อแช่แข็งเอาไว้ สามารถดึงผลผลิตส่วนเกินในช่วงที่ออกสู่ตลาดมากได้เช่นเดียวกัน

● ดึงเปีราคาปรับตัวดีขึ้นทุกชนิด

นายอุตมกล่าวว่า จากการดำเนินมาตรการบริหารจัดการจัดการผลไม้เชิงรุก ปี 2565 ทั้ง 18 มาตรการ ตามนโยบายของนายจุรินทร์ และการดำเนินมาตรการเชิงรุกในการดูแลผลไม้ในประเทศของกรมฯ เชื่อมั่นว่าจะช่วยรักษาเสถียรภาพราคาผลไม้ของภาคใต้ให้อยู่ในเกณฑ์ที่ดีต่อเนื่องตลอดฤดูกาลผลิตปีนี้ และทำให้เกษตรกรในพื้นที่ภาคใต้มีรายได้เพิ่มขึ้น มีชีวิตความเป็นอยู่ดีขึ้น

ทั้งนี้ ได้ตั้งเป้าหมายไว้ว่า ราคาทุเรียนต้องไม่ต่ำกว่า กก. ละ 100 บาท มังคุดไม่ต่ำกว่า กก. ละ 15 บาท เงาะไม่ต่ำกว่า กก.ละ 15 บาท และลองกองไม่ต่ำกว่า กก. ละ 20 บาท ซึ่งถือเป็นราคาที่เกษตรกรขายผลผลิตได้คุ้มกับต้นทุน และมีกำไร .

สถาบันอาหารขับเคลื่อนเกษตรมูลค่าสูง

นายอลงกรณ์ พลบุตร ที่ปรึกษา รมว. เกษตรและสหกรณ์ พร้อมคณะ ประชุมหารือความร่วมมือระหว่างกระทรวงเกษตรฯ กับสถาบันอาหาร กระทรวงอุตสาหกรรม โดยมีนางอรชภา สีบุญเรือง ประธานกรรมการสถาบันอาหาร นางอนงค์ ไพจิตรประภาภรณ์ ผอ.สถาบันอาหาร และผู้ที่เกี่ยวข้องเข้าร่วม มีประเด็นหารือเกี่ยวกับการดำเนินงานของกระทรวงเกษตรฯ ดังนี้ 1.โครงการอาหารแห่งอนาคต (Future Food) โดยพัฒนาต่อยอดโครงการโปรตีนทางเลือกใหม่ (Alternative proteins) จากพืชและแมลง เช่น ถั่วเขียว เห็ด สาหร่าย ผำ และแมลง 2.โครงการส่งเสริม Start Up เกษตร และ SMEs เกษตรเป็นโครงการ

ความร่วมมือระหว่างกระทรวงเกษตรและสหกรณ์ ร่วมกับสภาอุตสาหกรรมแห่งประเทศไทย 3.โครงการมหานครผลไม้และการพัฒนาอุตสาหกรรมผลไม้ 4.โครงการ Eastern Thailand Food Valley 5.โครงการพัฒนาสินค้าประมงขององค์กรชุมชนประมงท้องถิ่น และ 6.การพัฒนาสินค้าฮาลาล ซึ่งมีตลาดกว่า 2 พันล้านคนเป็นต้น โดยการหารือความร่วมมือระหว่างกระทรวงเกษตรฯ กับสถาบันอาหาร ครั้งนี้ เพื่อเป็นการขยายความร่วมมือในการพัฒนาสินค้าเกษตรอาหารมูลค่าสูง โดยเน้นการนำองค์ความรู้ และงานวิจัยที่มี นำมาใช้ในการแปรรูป การวิจัยตลาด การออกแบบ

ผลิตภัณฑ์ การพัฒนาผลิตภัณฑ์และการสร้างแบรนด์สินค้าเกษตรอาหารให้สอดคล้องกับความต้องการของกลุ่มลูกค้าทั้งในและต่างประเทศ นายอลงกรณ์กล่าวว่า ทั่วโลกกำลังเผชิญปัญหาหลายด้าน จึงเป็นโอกาสของประเทศไทยในฐานะผู้ผลิตสินค้าเกษตรและส่งออกอาหาร จะเร่งพัฒนาภาคการผลิตผลผลิตทางการเกษตรและสร้างมูลค่าเพิ่มสู่เกษตรมูลค่าสูง หนึ่งในหมุดหมายของแผนพัฒนาเศรษฐกิจและสังคมแห่งชาติ ฉบับที่ 13 ดังนั้น ความร่วมมือในครั้งนี้ จึงมีความสำคัญต่อการขับเคลื่อนสู่เป้าหมายการนำประเทศไทยในฐานะครัวโลกสู่ประเทศผู้ส่งออกอาหารที่อู่แทนของโลก ตามมติของคณะรัฐมนตรี (ครม.)

เกษตรมุ่งท็อป10ส่งออกอาหาร

เมื่อวันที่ 12 ก.ค. ที่หอประชุมข่าวสด เทคโนโลยีชาวบ้านออนไลน์ ในเครือมติชน จัดเสวนาครั้งใหญ่แห่งปี “Next Step เกษตรไทย : ก้าวต่อไปธุรกิจเกษตรรับมืออย่างไร หลังโควิดสู่โรคระจำอิน”

โดยนายอลงกรณ์ พลบุตร ที่ปรึกษารมว.เกษตรและสหกรณ์ กล่าวปาฐกถาว่า ปัจจุบันเป็นช่วงของการเปลี่ยนแปลงอันท้าทาย ธุรกิจเกษตรกรรมของไทยจะก้าวขึ้นเป็นมหาอำนาจของโลกได้ จำเป็นอย่างมากที่ต้องปรับตัว และพึ่งพาเทคโนโลยีดิจิทัลล้ำสมัย หากสามารถปรับตัวได้ จะเป็นปัจจัยสำคัญที่ช่วยให้เกษตรกรหลุดพ้นจากความยากจน

ก้าวต่อไปของภาคการเกษตร จะนำมาซึ่งอนาคตประเทศไทยที่ดีขึ้น สูเป้าหมายการเป็นประเทศส่งออกอาหารติดท็อป 10 ของโลก เป็นมหาอำนาจทางอาหารของโลก โดยไทยติดอันดับประเทศที่ส่งออกอาหารมากที่สุดเป็นอันดับ 13 ของโลก จากทั้งหมดกว่า 200 ประเทศ แต่ก่อนหน้านี้อยู่ที่อันดับ 11 เมื่อปี 2562 ซึ่งเป็นช่วงก่อนโควิดแพร่ระบาด และไทยมีศักยภาพที่จะกลับมาขึ้นเป็นอันดับ 11 ของโลกได้ในอนาคตอันใกล้ ขณะเดียวกันก็เป็นโอกาสของไทยในการเจาะตลาดประเทศที่ไม่มั่นคงทางอาหาร เช่น ประเทศในทวีปแอฟริกา ภูมิภาคตะวันออกกลาง เป็นต้น

“เราสามารถผลิตและส่งออกสินค้าเกษตรติดท็อป 5 ของโลกมากกว่า 10 รายการสินค้า ทั้งยางพารา น้ำตาล ข้าว และผลไม้ของเราก็ขึ้นเป็นอันดับ 1 ของโลก ครอบงำตลาดจีนเบ็ดเสร็จ”

แนววิธีเลือกซื้อต้นกล้าปาล์มน้ำมันคุณภาพ

นายระพีภัทร์ จันทรศรีวงศ์ อธิบดีกรมวิชาการเกษตร เปิดเผยว่า การปลูกปาล์มน้ำมัน เกษตรกรต้องซื้อพันธุ์ปาล์ม น้ำมันจากแหล่งผลิตที่เชื่อถือได้เท่านั้น เพื่อให้แน่ใจว่าเป็นพันธุ์ดี แต่จากภาวะปัจจุบันความต้องการต้นกล้าปาล์มน้ำมันที่สูงมาก ทำให้มีการเพาะเมล็ดได้ไค้มาจำหน่ายทางสื่อออนไลน์-เฟซบุ๊กต่าง ๆ รวมถึงการจำหน่ายเมล็ดงอกไม่มีที่มาที่

ถูกต้อง ส่งผลให้เกษตรกรหลงเชื่อซื้อต้นกล้าและเมล็ดงอกที่ไม่มีคุณภาพดังกล่าว การเลือกซื้อต้นกล้าพันธุ์ปาล์มน้ำมันที่มีคุณภาพ ควรเลือกซื้อจากผู้ผลิตที่เชื่อถือได้หรือผู้ผลิตที่สามารถให้คำรับรองพันธุ์ และหลักฐานใบเสร็จรับเงินจากการซื้อพันธุ์ได้ ก่อนตัดสินใจซื้อขอให้สอบถามข้อมูล และตรวจสอบแหล่งที่มาของพันธุ์ปาล์มน้ำมันจากผู้ผลิตก่อน เนื่องจาก

พันธุ์ปาล์มน้ำมันที่มาจากแหล่งผลิตที่ไม่มีมาตรฐาน จะให้ผลผลิตดีกว่าพันธุ์ที่ไม่

ทราบที่มา พันธุ์ปาล์มน้ำมันที่มีลักษณะดี ให้เลือกต้นกล้าที่มีอายุ 8-12 เดือน ขึ้นไป และต้นกล้าต้องมีลักษณะสมบูรณ์แข็งแรง ทรงต้นแผ่กว้างไม่สูงชะงูด โคนต้นอวบสมบูรณ์แข็งแรง

สำหรับพันธุ์ปาล์มน้ำมันที่ไม่มีคุณภาพ ให้สังเกตจากส่วนลักษณะต้นกล้าที่ผิดปกติ ในแปลงอนุบาล (อายุ 2-4 เดือน) จะมีลักษณะยอดและใบบิดเบี้ยว ใบจดม้วนรอบเส้นกลางใบ ใบเรียวแคบ ใบกึ่งกลางคอด และต้นแคระแกร็น

การเลือกซื้อต้นกล้าปาล์มน้ำมันที่ถูกต้องตรงตามพันธุ์ต้องซื้อจากแปลงเพาะที่ขึ้นทะเบียนกับกรมวิชาการเกษตร ซึ่งมีแปลงเพาะกล้าปาล์มน้ำมันที่ขึ้นทะเบียนในปี 2565 จำนวน 244 แปลง โดยสามารถตรวจสอบรายชื่อแปลงเพาะกล้าปาล์มน้ำมันได้จากเว็บไซต์ สำนักควบคุมพืชและวัสดุการเกษตร กรมวิชาการเกษตร www.doa.go.th/ard

แนวหน้า

Naew Na
Circulation: 900,000
Ad Rate: 1,250

Section: First Section/เกษตรและสิ่งแวดล้อม/ภูมิภาค

วันที่: พุธที่ 14 กรกฎาคม 2565

ปีที่: 43

ฉบับที่: 15050

หน้า: 8(บน)

Col.Inch: 16.01

Ad Value: 20,012.50

PRValue (x3): 60,037.50

คลิป: ชาว-ดำ

ภาพข่าว: เร่งรัด



เร่งรัด : นายอลงกรณ์ พลบุตร ที่ปรึกษา รว.เกษตรและสหกรณ์ ติดตามการดำเนินโครงการประตุน้ำล้นน้ำพุ-น้ำก่า อันเนื่องมาจากพระราชดำริ จ.สกลนคร เพื่อแก้ปัญหาพื้นที่ท่วมและขาดแคลนน้ำที่ จ.สกลนคร

ปัน'ไทย'ส่งออกอาหารโลก

เมื่อวันที่ 12 กรกฎาคม ที่ห้องประชุมใหญ่ หนังสือพิมพ์ข่าวสด นายอลงกรณ์ พลบุตร ที่ปรึกษารัฐมนตรีว่าการกระทรวงเกษตรและสหกรณ์ ปาฐกถาพิเศษ หัวข้อ Next Normal : ธุรกิจเกษตรต้องปรับตัวอย่างไร หลังโควิดสู่โรคประจำถิ่น ภายในงานสัมมนา Next Step เกษตรกรไทย ก้าวต่อไป "ธุรกิจเกษตร" รับมืออย่างไร? หลังโควิด-19 "สู่โรคประจำถิ่น" จัดโดยเว็บไซต์เทคโนโลยีชาวบ้านออนไลน์ว่า หัวใจที่สำคัญที่สุดของการปรับตัวธุรกิจเกษตร ไม่ใช่ให้ใครมาบอกว่าต้องปรับตัวอย่างไร หัวใจสำคัญอยู่ที่ข้อมูลข่าวสาร มุมมอง และการปรับตัวของแต่ละธุรกิจ จึงจะมีศักยภาพที่สุดสำหรับการก้าวเดินต่อไป งานสัมมนานี้ได้

ขึ้นหัวข้อไว้ว่า Next Step ธุรกิจเกษตรไทย สู่มหาอำนาจทางอาหารโลกนั้น เพราะมองเห็นศักยภาพภาคเกษตรของไทยว่ายิ่งใหญ่กว่าที่ใครคิด ขอมองหาโอกาสในวิกฤต และช่วง 3 ปีที่ทำหน้าที่เป็นที่ปรึกษารัฐมนตรีว่าการกระทรวงเกษตรฯ และเป็นประธานกว่า 10 คณะที่เกี่ยวข้องตั้งแต่เรื่องเทคโนโลยี นวัตกรรม ไปจนถึงเรื่องของการตลาดนำการผลิต ตั้งแต่การทำงานแบบออนไลน์ ไปจนถึงการทำงานแบบดิจิทัล ทำให้มั่นใจว่าในก้าวต่อไปของภาคเกษตร จะนำมาซึ่งอนาคตของประเทศไทยที่ดีขึ้น สู่เป้าหมายการเป็นประเทศผู้ส่งออกอาหารที่อุปเท็นและมหาอำนาจทางอาหารของโลก (อ่านต่อหน้า 2)

แนวหน้า

Naew Na
Circulation: 900,000
Ad Rate: 1,250

Section: First Section/เกษตรและสิ่งแวดล้อม/ภูมิภาค

วันที่: พุธที่ 14 กรกฎาคม 2565

ปีที่: 43

ฉบับที่: 15050

หน้า: 8(ซ้าย)

Col.Inch: 17.09

Ad Value: 21,362.50

PRValue (x3): 64,087.50

คลิป: ชาว-ดำ

หัวข้อข่าว: ทำประตูละบายน้ำพุ่ง-น้ำก่ำแก้ปัญหาหน้าพื้นที่สกลนคร

ทำประตูละบายน้ำพุ่ง-น้ำก่ำ แก้ปัญหาหน้าพื้นที่สกลนคร

นายอลงกรณ์ พลบุตร ที่ปรึกษา รว.เกษตรและสหกรณ์ ติดตามการดำเนินโครงการประตูละบายน้ำลำน้ำพุ่ง-น้ำก่ำ อันเนื่องมาจากพระราชดำริ จ.สกลนคร ซึ่งโครงการดังกล่าว พระบาทสมเด็จพระบรมชนกาธิเบศร มหาภูมิพลอดุลยเดชมหาราช บรมนาถบพิตร รัชกาลที่ 9 ทรงมีพระราชดำริเมื่อวันที่ 20 พฤศจิกายน 2535 โดยในปี 2560 ทางจังหวัดสกลนคร ประสบปัญหาอุทกภัยน้ำท่วมพื้นที่ทั้ง 18 อำเภอ สร้างความเสียหายเป็นบริเวณกว้าง ซึ่งการบรรเทาปัญหาอุทกภัยจำเป็นต้องลดปริมาณน้ำที่ไหลเข้าสู่ที่ราบตอนล่าง กรมชลประทาน จึงศึกษาโครงการ ต่อมาคณะรัฐมนตรี (กรม.) มีมติอนุมัติให้ดำเนินโครงการ

ทั้งนี้ ลักษณะโครงการได้แก่ 1.ประตูละบายน้ำชนิดบานตรงขนาด 8.0 x 7.0 เมตร 5 ช่องอัตราการระบายน้ำ 550 ลบ.ม./วินาที 2.คลองผันน้ำ 3 สาย ความยาวรวม 39.66 กม. 3.คลองส่งน้ำ 1 สาย ความยาว 8.80 กม.และ 4.ระบบส่งน้ำครอบคลุมพื้นที่รับประโยชน์ 78,358 ไร่ มีระยะเวลาดำเนินโครงการ 8 ปี (2562-2569) หากดำเนินการแล้วเสร็จ จะสามารถบรรเทาน้ำท่วมในเขต อ.เมือง และ อ.โคกศรีสุพรรณ ช่วยเหลือราษฎรเพื่อการอุปโภค-บริโภคการเกษตรครอบคลุมพื้นที่ 78,358 ไร่ 10,857 ครัวเรือน 53 หมู่บ้าน ครอบคลุมพื้นที่ 4 ตำบล ได้แก่ ต.ตองโขบ ต.เหล่าโพนค้อ ต.ด่านม่วงคำ และ ต.แมดนาทม



โค้งสุดท้ายสุดยอดกาแฟไทย

จากสถานการณ์การผลิตกาแฟของไทยมีแนวโน้มลดลง เมื่อปี โดยรวมทั้งประเทศ 217,745 ไร่ ลดลงจากปีที่ผ่านมาร้อยละ 4.78 ผลผลิตรวมทั้งประเทศ 21,228 ตัน ลดลงจากปีที่ผ่านมาร้อยละ 2.52

เพื่อให้กาแฟไทยได้รับการส่งเสริมให้เกษตรกรผู้ปลูกกาแฟผลิตกาแฟคุณภาพดีอย่างครบวงจร และมีอัตลักษณ์กาแฟเฉพาะถิ่นที่สามารถพัฒนายกระดับมาตรฐานกาแฟไทยสู่เวทีกาแฟสากลระดับโลก ปีนี้ กรมวิชาการเกษตร จึงจัดงานการประกวดสุดยอดกาแฟไทย ปี 2565 ซึ่งด้วยพระราชทาน สมเด็จพระกนิษฐาธิราชเจ้ากรมสมเด็จพระเทพรัตนราชสุดาฯ สยามบรมราชกุมารี ที่จะประกาศผลรางวัลสิ่งประกวดคะแนนสูงสุดของแต่ละประเภทในวันที่ 15 ก.ค.นี้

สำหรับรางวัลและประกาศนียบัตรการประกวดในปีนี้ แบ่งเป็น 3 รางวัล คือ รางวัลที่ 1 มี 4 รางวัล สำหรับสิ่งประกวดที่มีคะแนนสูงที่สุดในแต่ละประเภท รางวัลที่ 2 มี 4 รางวัล สำหรับสิ่งประกวดที่มีคะแนนรองลงมาจากรางวัลที่ 1 ในแต่ละประเภท รางวัลที่ 3 มี 4 รางวัล สำหรับสิ่งประกวดที่มีคะแนนรองลงมาจากรางวัลที่ 2 ในแต่ละประเภท และสิ่งประกวดทุกประเภทที่เข้าทดสอบคุณภาพด้านประสาทสัมผัส



(cup Tasting) จะได้รับประกาศนียบัตรจากกรมวิชาการเกษตร แบ่งเป็น 3 ระดับ ตามเกณฑ์ที่ได้รับรางวัลตามมาตรฐานการตัดสินของสมาพันธ์กาแฟโลก (Specialty Coffee

Association : SCA) ประกาศนียบัตรเหรียญทอง ประเภทคุณภาพกาแฟระดับโดดเด่น(Outstanding) ระดับคะแนน90-100 ประกาศนียบัตรเหรียญเงิน ประเภทคุณภาพกาแฟระดับยอดเยี่ยม (Excellent) ระดับคะแนน 85-89.99 และประกาศนียบัตรเหรียญทองแดง ประเภทคุณภาพกาแฟระดับดีมาก (Very Good) ระดับคะแนน 80-84.99

ความพิเศษของการประกวดครั้งนี้ นอกจากผู้ชนะที่มีคะแนนสูงสุดของแต่ละประเภทจะได้รับถ้วยรางวัลพระราชทานพร้อมเงินรางวัลแล้ว กาแฟของผู้ที่ได้คะแนนสูงสุด 5 อันดับแรกของแต่ละประเภทจะได้รับสิทธิพิเศษในการนำผลิตภัณฑ์กาแฟไปประชาสัมพันธ์ร่วมจัดแสดงให้ชมในงานมหกรรมพืชสวนโลก EXPO 2022 Floriade Almere ณ ราชอาณาจักรเนเธอร์แลนด์ เพื่อเป็นการประชาสัมพันธ์กาแฟอัตลักษณ์ไทยสู่เวทีกาแฟระดับโลกอีกด้วย.

