



สรุปหัวข้อข่าวด้านการเกษตรที่สำคัญ ประจำวันที่ 3 มกราคม 2566

เรื่อง

1. รมว.เกษตรฯจัดกิจกรรมประกวดโคนม
2. 'เฉลิมชัย'หนุนหมอดินอาสาใช้เทคโนโลยีพัฒนาสินค้าเกษตร
3. เกษตรฯรับรางวัลสำภา-นาวาทองอันวยความสะดวกให้ภาคธุรกิจ
4. ขยายผลเพาะเห็ด สู่วิสาหกิจชุมชนชนสกลนคร
5. พาณิชย์เตรียมคุมเข้มการส่งออกกาแฟ
6. ทรรศนะCEOซีพีเอฟ แลภาคเกษตรปีกระท่าย
7. ส่งออกไทยปีกระท่ายบักโกรก ศก.ทั่วโลกขาลงจุดกำลังซื้อ
8. รวมตัวกันทำไข่เค็มสมุนไพรใบเตยส่งขาย
9. BCG โมเดลเศรษฐกิจใหม่ เพิ่มคุณภาพชีวิต-ดูแลสิ่งแวดล้อมอย่างยั่งยืน
10. คอลัมน์: เกษตรวันนี้
11. 'บิ๊กป้อม'ห่วงเกษตรกรสั่งบจร.ช่วย สร้างอาชีพ-เสริมรายได้ทั่วประเทศ
12. เตรียมปฏิบัติการฝนหลวงฤดูแล้งขับเคลื่อน4แผนหลักบรรเทาภัย

สื่อ

- แนวหน้า
แนวหน้า
แนวหน้า
เดลินิวส์
แนวหน้า
ไทยรัฐ
สยามรัฐ
เดลินิวส์
ไทยโพสต์
เดลินิวส์
มติชน
เดลินิวส์ (กรอบบ่าย)

รมว.เกษตรฯจัดกิจกรรมประกวดโคนม

ดร.เฉลิมชัย ศรีอ่อน รมว.เกษตรและสหกรณ์ เป็นประธานเปิดงานประกวดโคนมเทิดพระเกียรติซึ่งด้วยพระราชทานครั้งที่ 22 ที่โครงการวิบูลย์ อ.สามร้อยยอด จ.ประจวบคีรีขันธ์ ซึ่งชุมนุมสหกรณ์โคนมภาคใต้และตะวันตก จำกัด ร่วมกับสหกรณ์โคนม สมาชิกหน่วยงานทั้งภาครัฐและเอกชน ร่วมกันจัดงาน เป็นการส่งเสริมพัฒนาอาชีพของเกษตรกรผู้เลี้ยงโคนมในพื้นที่ภาคใต้และภาคตะวันตก ให้เห็นความสำคัญในการพัฒนาปรับปรุงสายพันธุ์โคนมและปรับปรุงฟาร์มให้ได้มาตรฐาน

สำหรับกิจกรรมภายในงาน อาทิ การประกวดโคนมชิงเงินรางวัลวัสดุสาย

สะพายพร้อมด้วยเกียรติยศจาก รมว.เกษตรฯ 2 รุ่น การออกร้านแสดงนิทรรศการทางวิชาการจากหน่วยงานภาครัฐที่เกี่ยวข้อง การออกร้านแสดงและจำหน่ายปัจจัยการผลิตในราคาพิเศษจากบริษัทหรือห้างร้านต่างๆ ส่วนกิจกรรมกลางคืน เช่น งาน “ราตรีโคนม” ซึ่งจะจัดประกวดธิดาและขวัญใจโคนม เป็นต้น

“ดีใจที่ได้มีโอกาสมาร่วมกิจกรรมกับพี่น้องผู้เลี้ยงโคนม เพราะถือเป็นอาชีพที่มีเกียรติ เราต้องรักษาอาชีพนี้ให้อยู่คู่กับประเทศไทย โดยเกษตรกรต้องปรับตัวและพร้อมรองรับการเปลี่ยนแปลงสถานการณ์ต่างๆ ใน

อนาคต โดยกระทรวงเกษตรฯ พร้อมจะอยู่เคียงข้างพี่น้องเกษตรกรผู้เลี้ยงโคนม สำหรับปัญหาความเดือดร้อนของพี่น้องเกษตรกร ก็คือปัญหาเร่งด่วนที่ต้องทำทันที โดยกระทรวงเกษตรฯ พร้อมร่วมมือกับทุกภาคส่วนในการร่วมขับเคลื่อนการทำงานและวางแผนรับมือกับสถานการณ์ที่จะเกิดขึ้น นอกจากนี้ยังมุ่งหวังให้เด็กไทยได้บริโภคนมทั้ง 365 วัน เพราะถือเป็นหนึ่งในการเสริมสร้างพัฒนาการทั้งทางสมองและร่างกายของเด็ก โดยจะต้องเป็นนมจากพี่น้องเกษตรกรคนไทยเท่านั้น อย่างน้อยที่สุดจะเป็นการสร้างความมั่นใจให้พี่น้องเกษตรกรโคนมอีกทางหนึ่ง” ดร.เฉลิมชัย กล่าว

'เฉลิมชัย'หนุนหมอดินอาสาใช้เทคโนโลยีพัฒนาสินค้าเกษตร

ดร.เฉลิมชัย ศรีอ่อน รมว.เกษตรและสหกรณ์ เป็นประธานในพิธีเปิดการอบรม “โครงการฝึกอบรมเพื่อพัฒนาศักยภาพของหมอดินอาสาด้านการพัฒนาที่ดิน จ.ประจวบคีรีขันธ์ ปีงบประมาณ 2566” ที่โรงแรมแกรนด์หัวหิน จ.ประจวบคีรีขันธ์ ซึ่งกรมพัฒนาที่ดิน จัดขึ้นเพื่อให้หมอดินอาสาใน จ.ประจวบคีรีขันธ์ ได้พัฒนาความรู้ความชำนาญด้านการพัฒนาที่ดิน สามารถเข้าถึงข้อมูลและใช้เทคโนโลยีสารสนเทศในการพัฒนาพื้นที่การเกษตรของตนเอง แลกเปลี่ยนเรียนรู้ประสบการณ์ใน

การนำเทคโนโลยีในการพัฒนาที่ดินไปประยุกต์ใช้ให้เหมาะสมกับสภาพพื้นที่

อย่างไรก็ดี กรมพัฒนาที่ดิน ได้ให้ความสำคัญกับการพัฒนาศักยภาพของหมอดินอาสา โดยเฉพาะอย่างยิ่งหมอดินอาสาประจำจังหวัด โดยดำเนินงานให้สอดคล้องเชื่อมโยงระหว่างยุทธศาสตร์ชาติ 20 ปี (2560-2579) กับยุทธศาสตร์กระทรวงเกษตรและสหกรณ์ระยะ 20 ปี ที่มีเป้าหมายให้เกษตรกรเข้มแข็งพึ่งพาตนเองได้ สถาบันเกษตรกรมีคุณภาพและมีประสิทธิภาพ



หมอดิน : ดร.เฉลิมชัย ศรีอ่อน รมว.เกษตรและสหกรณ์ ร่วมโครงการฝึกอบรมพัฒนา ศักยภาพหมอดินอาสาด้านการพัฒนาที่ดิน จ.ประจวบคีรีขันธ์ เพื่อพัฒนาความรู้ ความชำนาญด้านการพัฒนาที่ดิน ใช้เทคโนโลยีในการพัฒนาที่ดินให้เหมาะสมกับ สภาพพื้นที่

แนวหน้า

Naew Na
Circulation: 900,000
Ad Rate: 1,250

Section: First Section/เกษตรและสิ่งแวดล้อม/ภูมิภาค

วันที่: อังคาร 3 มกราคม 2566

ปีที่: 43

ฉบับที่: 15221

หน้า: 8(บน)

Col.Inch: 56.13

Ad Value: 70,162.50

PRValue (x3): 210,487.50

คลิป: ชาว-ดำ

หัวข้อข่าว: 'เฉลิมชัย' หนุนหมอดินอาสาใช้เทคโนโลยีพัฒนาสินค้าเกษตร

สินค้าเกษตรมีคุณภาพมาตรฐาน มีความปลอดภัย ภาคเกษตรเติบโตอย่างยั่งยืนด้วยนวัตกรรม รวมถึงมีการบริหารจัดการทรัพยากรอย่างเหมาะสม จึงมุ่งเน้นการสร้างหมอดินอาสาให้เป็นเกษตรกรกรต้นแบบที่มีองค์ความรู้สามารถใช้นวัตกรรมและเทคโนโลยีสมัยใหม่ทางการเกษตร ช่วยลดต้นทุน เพิ่มผลผลิต สร้างมาตรฐานสินค้าเกษตร ยกระดับรายได้

ทั้งนี้ โครงการหมอดินอาสาของกรมพัฒนาที่ดิน เริ่มก่อตั้งขึ้นตั้งแต่ปี 2538 เพื่อสนับสนุนการดำเนินงานในพื้นที่ทุกหมู่บ้าน โดยช่วงแรกเริ่มจากแต่งตั้งเกษตรกรที่สนใจงานด้านการพัฒนาที่ดิน และสมัครใจเป็นอาสาสมัครของกรมพัฒนาที่ดิน มีความต้องการพร้อมที่จะเข้ารับการอบรมรับความรู้การใช้เทคโนโลยีและผลิตภัณฑ์ของกรมพัฒนาที่ดินและนำไปใช้พัฒนารูปแบบการทำเกษตรของตนเองและมีความเป็นผู้นำสามารถถ่ายทอดความรู้สู่เกษตรกรภายในหมู่บ้านหรือพื้นที่อื่นได้ โดยหมอดินอาสาของกรมพัฒนาที่ดิน แบ่งออกเป็น 4 ระดับ ตามรูปแบบ

การปกครองของประเทศไทย ได้แก่ หมอดินอาสาประจำหมู่บ้าน หมอดินอาสาประจำตำบล หมอดินอาสาประจำอำเภอ และหมอดินอาสาประจำจังหวัด

ปัจจุบันมีหมอดินอาสาทุกระดับปฏิบัติงานอยู่ทั่วประเทศ กว่า 77,000 คน สำหรับ จ.ประจวบคีรีขันธ์ มีหมอดินอาสา ทั้งสิ้น 435 ราย ประกอบด้วยหมอดินอาสาประจำจังหวัด 1 ราย หมอดินอาสาประจำอำเภอ 8 ราย หมอดินอาสาประจำตำบล 45 ราย และหมอดินอาสาประจำหมู่บ้าน 381 ราย

“การฝึกอบรมเพื่อพัฒนาศักยภาพของหมอดินอาสาด้านการพัฒนาที่ดิน จ.ประจวบคีรีขันธ์ ประจำปีงบประมาณ 2566 ได้คัดเลือกหมอดินอาสาที่มีความรู้ความสามารถ โดยมีเป้าหมายเพื่อให้หมอดินอาสาได้มีเวทีพบปะและแลกเปลี่ยนความรู้ ประสบการณ์ในการนำเทคโนโลยีด้านการพัฒนาที่ดิน ไปประยุกต์ใช้ให้เหมาะสมกับสภาพพื้นที่ร่วมกัน ตลอดจนเรียนรู้การใช้เทคโนโลยีดิจิทัล มาใช้ประโยชน์ สร้างความเข้มแข็งของเครือข่ายหมอดินอาสาในแต่ละพื้นที่” ดร.เฉลิมชัย กล่าว

แนวหน้า

Naew Na
Circulation: 900,000
Ad Rate: 1,250

Section: First Section/เกษตรและสิ่งแวดล้อม/ภูมิภาค

วันที่: อังคาร 3 มกราคม 2566

ปีที่: 43

ฉบับที่: 15221

หน้า: 8(บนขวา)

Col.Inch: 17.01

Ad Value: 21,262.50

PRValue (x3): 63,787.50

คลิป: ชาว-ดำ

หัวข้อข่าว: เกษตรฯรับรางวัลสำเภา-นาวาทองอำนาจความสะดวกให้ภาคธุรกิจ

เกษตรฯรับรางวัลสำเภา-นาวาทอง อำนาจความสะดวกให้ภาคธุรกิจ

นายสุรเดช สมิเปรม รองปลัดกระทรวงเกษตรและสหกรณ์ รับมอบหมายจาก นายประยูร อินสกุล ปลัดกระทรวงเกษตรฯ เป็นผู้แทนกระทรวงเกษตรฯ เข้ารับรางวัลสุดยอดหน่วยงานภาครัฐด้านการอำนวยความสะดวกภาคธุรกิจ รางวัล “สำเภา-นาวาทอง” ประจำปี 2565 โดยมี ดร.วิษณุ เครืองาม รองนายกรัฐมนตรี เป็นประธานมอบรางวัล พร้อมทั้งกล่าวปาฐกถาพิเศษ เรื่อง “ปลดล็อก กฎหมาย กฎระเบียบ ช่วยเพิ่มขีดความสามารถการแข่งขันประเทศได้อย่างไร?” ที่หอประชุมมหาวิทยาลัยหอการค้าไทย ถนนวิภาวดีรังสิต กทม.

ทั้งนี้ จากการที่หน่วยงานภาครัฐได้ดำเนินการปลดล็อกกฎหมาย กฎระเบียบ (Regulatory Guillotine) ที่ช่วยลดปัญหาอุปสรรคและอำนวยความสะดวกการค้าดำเนินงานภาคธุรกิจ หอการค้าไทยและสภาหอการค้าแห่งประเทศไทย จึงได้จัดทำรางวัลสุดยอดหน่วยงานภาครัฐ ด้านการอำนวยความสะดวกภาคธุรกิจ รางวัล “สำเภา-นาวาทอง” ประจำปี 2565 เพื่อเป็นการให้กำลังใจและเชิดชูหน่วยงานภาครัฐที่ช่วยลดอุปสรรคในการดำเนินธุรกิจอย่างเห็นผล โดยคณะกรรมการตัดสินรางวัลดังกล่าว ประจำปี 2565 มีมติมอบรางวัลหน่วยงานระดับกระทรวง ให้แก่กระทรวงเกษตรฯ ซึ่งได้ดำเนินการเห็นผลอย่างเป็นรูปธรรม



ขยายผลเพาะเห็ด สู่วิสาหกิจชุมชนสกลนคร

นายระพีภัทร์ จันทรศรีวงศ์ อธิบดีกรมวิชาการเกษตร เปิดเผยว่า กรมวิชาการเกษตรได้ดำเนินโครงการสนองแนวพระราชดำริ พระบาทสมเด็จพระบรมชนกาธิเบศร มหาภูมิพลอดุลยเดชมหาราช บรมนาถบพิตร พัฒนาเทคโนโลยีการผลิตเห็ดที่เหมาะสมกับพื้นที่และถ่ายทอดเทคโนโลยีให้กับเกษตรกร กลุ่มเกษตรกรและผู้สนใจให้สามารถนำไปประกอบอาชีพ รวมทั้งพัฒนาต่อยอดการแปรรูปผลผลิตเห็ด เพื่อ



ให้มีรายได้สม่ำเสมอตลอดทั้งปี โดยศูนย์วิจัยและพัฒนาการเกษตรสกลนคร ร่วมกับสำนักวิจัยและพัฒนาเทคโนโลยีชีวภาพ ได้นำข้อมูลที่ได้จากงานวิจัยมาดำเนินการศึกษาพัฒนาการเพาะเห็ดชนิดต่าง ๆ ในสภาพแวดล้อมของศูนย์ศึกษาการพัฒนาภูพานอันเนื่องมาจากพระราชดำริ จังหวัดสกลนคร เพื่อพัฒนาเทคโนโลยีที่เหมาะสมเกี่ยวกับกระบวนการผลิตเห็ดด้านต่าง ๆ การคัดเลือกสายพันธุ์เห็ดเศรษฐกิจ



และเห็ดพื้นเมืองที่เหมาะสมกับสภาพพื้นที่จังหวัดสกลนคร ได้แก่ เห็ดสกุลนางรม เห็ดฟาง เห็ดหอม เห็ดบด เห็ดขอนขาว เห็ดตีนแรด เห็ดเป่าฮ้อ และเห็ดสนุนไพร เช่น เห็ดหลินจือ เป็นต้น นอกจากนี้ได้นำวิธีการเลือกวัสดุเหลือใช้ทางการเกษตรเป็นวัสดุ

เพาะ การถ่ายทอดเทคโนโลยีการเพาะเห็ดที่เหมาะสมแก่เกษตรกรรายย่อย ประชาชนทั่วไป กลุ่มเกษตรกรต่าง ๆ โดยการจัดแสดงนิทรรศการ เอกสารสิ่งพิมพ์เผยแพร่ความรู้เกี่ยวกับการผลิตก้อนเชื้อเห็ดชนิดต่าง ๆ การสาธิตการเพาะเห็ด และการฝึกอบรมเกษตรกรและการขยายผลด้านการเพาะเห็ดเศรษฐกิจและเห็ดพื้นเมือง เพื่อให้เกษตรกรสามารถนำไปปรับใช้ในพื้นที่เพาะเห็ดของตนเองได้อย่างเหมาะสม

สำหรับผลสำเร็จของโครงการ การพัฒนาและขยายผลกิจกรรมเพาะเห็ด สู่วิสาหกิจชุมชนนี้ กลุ่มสามารถผลิตเชื้อเห็ด

ที่มีคุณภาพ สมาชิกกลุ่มมีรายได้เพิ่มขึ้นจากการผลิตก้อนเชื้อเห็ด เฉลี่ยอยู่ที่เดือนละ 5,000-7,000 บาทต่อคน สมาชิกมีรายได้จากการเปิดดอก เฉลี่ยเดือนละ 3,000-

5,000 บาทต่อคน ส่วนสมาชิกกลุ่มที่มีรายได้เพิ่มขึ้นจากการแปรรูป เฉลี่ยอยู่ที่เดือนละ 1,500-2,000 บาทต่อคน

กรมวิชาการเกษตร มีความมุ่งมั่นที่จะพัฒนาการเพาะเห็ดให้เป็นอาชีพสำหรับสมาชิกและชุมชน ได้ถ่ายทอดเทคโนโลยีโดยการฝึกอบรมการ

เพาะเห็ดในถุงพลาสติก การผลิตก้อนเชื้อให้มีความหลากหลายของชนิดเห็ด เพียงพอต่อความต้องการของตลาด เช่น เห็ดขอนขาว เห็ดสกุลนางรม และเห็ดบดสายพันธุ์ภูพานซึ่งเป็นพันธุ์เห็ดพื้นเมืองที่ศูนย์ศึกษาฯ ได้คัดเลือกสายพันธุ์ไว้ใช้ประโยชน์รวมทั้งผลิตภัณฑ์ต่าง ๆ จากการแปรรูปเห็ดและขยายผลแก่กลุ่มเกษตรกรเครือข่ายและเกษตรกรรายย่อยอื่น ๆ ทั้งภายในและต่างจังหวัด.

พาณิชย์เตรียมคุมเข้มการส่งออกกาแฟ

นายณรงค์ พูลพิพัฒน์ อธิบดีกรมการค้าต่างประเทศ(กต.) เปิดเผยว่ากรมได้จัดทำ (ร่าง) ประกาศกระทรวงพาณิชย์ เรื่อง กำหนดให้กาแฟเป็นสินค้าที่ต้องขออนุญาต และมีหนังสือรับรองในการส่งออกไปนอกราชอาณาจักร พ.ศ. เพื่อให้เป็นไปตามมติที่ประชุมคณะกรรมการนโยบายและแผนพัฒนาการเกษตรและสหกรณ์ ครั้งที่ 1/2565 เมื่อวันที่ 20 กันยายน 2565 ซึ่งรับทราบการทบทวนประกาศกระทรวงพาณิชย์ เรื่อง การส่งกาแฟออกไปนอกราชอาณาจักร พ.ศ. 2551 และกฎหมายที่เกี่ยวข้องกับการส่งออกกาแฟที่ผลิตจากเมล็ดกาแฟดิบที่นำเข้าจากต่างประเทศตามมติที่ประชุมคณะกรรมการ



รณรงค์ พูลพิพัฒน์

พืชสวน ครั้งที่ 3/2564 เมื่อวันที่ 23 กรกฎาคม 2564 ทั้งนี้ กรมฯ จะดำเนินการจัดทำประชาพิจารณ์ (ร่าง) หลักเกณฑ์ฯ ดังกล่าวระหว่างวันที่ 3-17 มกราคม 2566 ก่อนเสนอคณะรัฐมนตรีให้ความเห็นชอบและส่ง (ร่าง) ประกาศกระทรวงพาณิชย์ฯ ดังกล่าว เพื่อให้คณะกรรมการตรวจสอบร่างกฎหมายและร่างอนุบัญญัติที่เสนอคณะรัฐมนตรีครั้งที่ 4 (กกอ.4) ตรวจสอบพิจารณาต่อไป โดยภายหลังจากคณะรัฐมนตรีมีมติเห็นชอบกระทรวงพาณิชย์ โดยกรมการค้าต่างประเทศสามารถเสนอ

รัฐมนตรีว่าการกระทรวงพาณิชย์ พิจารณาลงนามประกาศกระทรวงพาณิชย์ฯ พร้อมทั้งระเบียบกระทรวงพาณิชย์ว่าด้วยหลักเกณฑ์ วิธีการ และเงื่อนไขในการอนุญาตให้ส่งกาแฟออกไปนอกราชอาณาจักร พ.ศ.

นอกจากนี้ กรมสามารถออกกฎหมายที่เกี่ยวข้องอีก 2 ฉบับ ประกอบด้วย (1) ประกาศกรมการค้าต่างประเทศ เรื่อง การออกหนังสือรับรองถิ่นกำเนิดสินค้าตามข้อบังคับขององค์การการค้าระหว่างประเทศ พ.ศ. ... และ (2) ประกาศกรมการค้าต่างประเทศ เรื่อง การจดทะเบียนเป็นผู้ส่งกาแฟรับอนุญาต พ.ศ. ... ภายหลังจากประกาศและระเบียบกระทรวงพาณิชย์ฯ มีผลบังคับใช้ นับแต่วันถัดจากวันประกาศในราชกิจจานุเบกษาเป็นต้นไป

อธิบดีกรมการค้าต่างประเทศกล่าวเพิ่มเติมว่า เพื่อให้การจัดทำ (ร่าง) ประกาศกระทรวงพาณิชย์ฯ เป็นไปด้วยความรอบคอบและเหมาะสม จึงขอเชิญหน่วยงานภาครัฐ เอกชน และเกษตรกร รวมทั้งผู้สนใจร่วมแสดงความคิดเห็นต่อ (ร่าง) ประกาศกระทรวงพาณิชย์ฯ ดังกล่าวผ่านเว็บไซต์ www.dft.go.th ได้ตั้งแต่วันที่ 3 จนถึงวันที่ 17 มกราคม 2566 รายละเอียดเพิ่มเติมสอบถามที่ DFT Call Center โทร. 1385 หรือกองบริหารสินค้าข้อตกลงและมาตรการการค้า กรมการค้าต่างประเทศ โทร. 0-2547-4734

ทรรศนะCEOซีพีเอฟ แลภาคเกษตรปีกระต่าย

ปีกระต่าย 2566 ธุรกิจภาคเกษตรจะเดินไปในทิศทางไหน ลองมาฟังมุมมองของผู้บริหารบริษัท เจริญโภคภัณฑ์อาหาร จำกัด (มหาชน) หรือซีพีเอฟ ผู้นำด้านเกษตรอุตสาหกรรมและอาหารครบวงจรของไทย

“ปีที่แล้วประเทศไทยผลิตสุกรได้ 15.51 ล้านตัว ลดลง 19.55% เมื่อเทียบกับปี 2564 เนื่องจากการระบาดของ ASF เกษตรกรรายย่อยชะลอการเลี้ยงเพื่อลดความเสี่ยง ทำให้ปริมาณการผลิตลดลงเป็นผลให้ราคาปรับเพิ่มขึ้นตามกลไกตลาด กลายเป็นช่องว่างให้เกิดการลักลอบนำเข้าเนื้อสุกรจากต่างประเทศมหาศาล สำหรับการผลิตสุกรปีนี้คาดว่าจะมีปริมาณ 17.47 ล้านตัว เพิ่มขึ้น 12.66% เนื่องจากจำนวนแม่พันธุ์สุกรเพิ่มขึ้นสามารถขยายการผลิตสุกรได้มากขึ้น”

นายประสิทธิ์ บุญดวงประเสริฐ ประธานคณะผู้บริหาร ซีพีเอฟ ให้ข้อมูลภาพรวมการผลิตสุกร...ส่วนอุตสาหกรรมไก่เนื้อของไทย ในปี 2565 ผลิตได้ประมาณ 3.20 ล้านตัน เพิ่มขึ้น 40% เมื่อเทียบกับปี 2564

ปีที่แล้วการส่งออกเนื้อไก่ถือเป็นปีทองของไทย สามารถส่งออก



ได้เกิน 1 ล้านตันเป็นปีแรก

โดยมีปัจจัยบวกจากการบริโภคที่ฟื้นตัวและได้รับอานิสงส์จากสงครามรัสเซีย-ยูเครนเนื่องจากยูเครนไม่สามารถส่งออกเนื้อไก่ส่งผลให้ราคาเนื้อไก่ทั่วโลกปรับสูงขึ้น นอกจากนี้ จีนได้อนุมัติให้นำเข้าเนื้อไก่จากโรงงานไทย หลังจากที่เคยระงับในช่วงระบอบโควิด ขณะเดียวกันการฟื้นความสัมพันธ์ทางการค้ากับซาอุดีอาระเบียปี 2566 คาดว่าไทยจะผลิตได้เพิ่มขึ้นเป็น 3.23 ล้านตัน เพื่อรองรับความต้องการของตลาดทั้งในประเทศและต่างประเทศ และคาดว่าจะส่งออกได้เพิ่มขึ้นประมาณ 3% เป็น 1.07 ล้านตัน

สำหรับการผลิตกุ้งของไทย ปี 2565 อยู่ที่ 280,000 ตัน เท่ากับปี

ก่อนหน้า เพราะยังคงเผชิญปัญหาเรื่องโรค รวมถึงสภาพอากาศที่ไม่เอื้ออำนวย ส่วนปีนี้คาดว่าจะผลิตได้ 300,000 ตัน เพิ่มขึ้น 7%

“แนว โหม้และบริษัทใหม่ด้านการเกษตรและอาหารนับจากนี้ ปัจจัยที่จะทำให้เกิดความสำเร็จคือ ธุรกิจต้องเป็นแบบครบวงจรกระบวนการผลิตจะต้องเชื่อมโยงกันทั้งหมด ตั้งแต่ต้นน้ำไปจนถึงปลายน้ำ นับจากพืชอาหารสัตว์ การผลิตอาหารสัตว์ ธุรกิจการเลี้ยงสัตว์ โรงฆ่าแพะ โรงแปรรูปไปสู่อาหาร การขาย ห่วงโซ่คุณค่าทั้งหมดต้องเชื่อมโยงกัน โดยเฉพาะช่วงเวลาที่ปริมาณต้องครบวงจรตลอดห่วงโซ่การผลิต ซึ่งซีพีเอฟทำเรื่องนี้นานแล้วและจะพยายามทำเพิ่มเติมเพื่อให้ห่วงโซ่อุปทานมีความเข้มแข็งและเติบโตไปพร้อมๆกัน”

นายประสิทธิ์ บุญดวงประเสริฐ ประธานคณะผู้บริหาร ซีพีเอฟ บอกว่า จากสถานการณ์ต่างๆที่เกิดขึ้นทั่วโลก ทั้งการขาดแคลนอาหารการระบาดของโควิด-19 เป็นทั้งโอกาสและความท้าทาย ปัญหาวัตถุดิบขาดแคลนที่เกิดจากความไม่

สงครามระหว่างรัสเซียกับยูเครน นับเป็นวิกฤติและเป็นความท้าทายที่เราจะต้องหาตัวอื่นทดแทนให้ได้ แน่ใจต้นทุนอาจเพิ่มขึ้น ต้องไปเร่งเรื่องIT software ทำให้การผลิตมีประสิทธิภาพมากยิ่งขึ้น เพื่อช่วยลดความเสี่ยงดังกล่าว

ขณะเดียวกันในอีกมุมหนึ่งที่เกิดวิกฤติ การส่งออกไปในประเทศยุโรปถือว่าดีขึ้น เพราะยุโรปขณะนี้จะมีข้อจำกัด โดยเฉพาะเรื่องวัตถุดิบแรงงานและราคาพลังงาน ต้นทุนที่ค่อนข้างสูง

พฤติกรรมและความต้องการของผู้บริโภคเป็นอีกหนึ่งในความต้องการที่ต้องมีการศึกษาและปรับตามให้เหมาะสมตั้งแต่ถูกค้าต้องการผลิตภัณฑ์เนื้อสุกรนุ่มฉ่ำที่มียุทธศาสตร์ที่วิสัยทัศน์มีการพัฒนาสายพันธุ์ให้ได้สายพันธุ์ที่มีไขมันที่น้อยโดย



ใส่สูตรที่มีเมล็ดพืชมงคลเข้าไปในอาหารสัตว์ เพื่อให้มีไขมันก้างอยู่ในอาหาร และเมื่อสุกรกินเข้าไปไขมันจะไปเก็บอยู่ในไขมัน เช่นเดียวกับความต้องการของผู้บริโภคในเวทีโลก ต้องดูว่าอะไรที่เป็นจุดอ่อน หรือเป็นการเพิ่มมูลค่าที่ต้องมีการพัฒนา

“ปี 2566 ถือเป็นโอกาสที่สำคัญสำหรับประเทศไทย ที่เป็นครัวของโลก มีความโดดเด่นด้านเกษตรและอาหาร หากมีการบริหารจัดการความเสี่ยงและหาวิธีการต่างๆไว้รองรับล่วงหน้าเนื่องจากไทยเป็นฐานการผลิตอาหารและมีความสมบูรณ์ในตัวเองด้วยเรามีวัตถุดิบค่อนข้างมากอาจจะขาดแคลนแค่บางส่วน หากบริหารจัดการได้ดีย่อมมีโอกาสจัดการได้ดีกว่าประเทศอื่น ผู้ประกอบการและภาคธุรกิจต่างๆของไทยต้องพยายามร่วมมือและช่วยเหลือกัน ผลิตรสชาติและบริการต่างๆออกสู่เวทีโลก เพราะไทยเป็นประเทศเปิด โดยเฉพาะการส่งออก ต้องช่วยกันทำสินค้าและบริการที่ดีที่สุดให้กับลูกค้าเป็นBranding ของประเทศไทย ทำให้ลูกค้าทั่วโลกมีความมั่นใจในความเป็นไทยแลนด์ ประเทศที่สามารถผลิตอาหาร ให้บริการและส่งออกอย่างมีประสิทธิภาพ ที่สำคัญคือการทำให้สหภาพชนมีประสิทธิภาพต้องดึงทุกคนให้เติบโตเพื่อไปแข่งในเวทีโลกด้วยกัน”

ทีมข่าวเกษตร

ส่งออกไทยปีกระท้ายบักโกรก ศก.ทั่วโลกขาลงจุดกำลังซื้อ



ภาวะการค้าระหว่างประเทศ- การค้าชายแดนและผ่านแดน เดือน พ.ย.65 และ 11 เดือนแรกของปี 2565 ซึ่งการส่งออกเดือน พ.ย.65 มูลค่า 846,191 ล้านบาท -6% และ 11 เดือนแรกปี 65 (ม.ค.-พ.ย.65) +7.6% มูลค่า 9,167,993 ล้านบาท ทำให้การส่งออก 11 เดือนแรก ปีนี้เกินเป้าหมายส่งออกที่กำหนดไว้แล้ว ทั้งปี ที่กำหนดไว้ 9 ล้านล้านบาท แต่ 11 เดือนแรกทำได้แล้ว 9.168 ล้านล้านบาทแล้ว สินค้าสำคัญ 3 หมวด ประกอบด้วยสินค้าเกษตร สินค้าอุตสาหกรรมเกษตร

และสินค้าอุตสาหกรรม

โดยการส่งออกที่ติดลบในช่วงเดือน พ.ย.65 เป็นผลมาจากเศรษฐกิจโลกชะลอตัวอย่างชัดเจน ทำให้การส่งออกลดลง แต่ยังคงมีสินค้าหลายรายการขยายตัวได้จึงทำให้ตัวเลขการส่งออกในช่วง 11 เดือนยังเป็นบวก ไม่ว่าจะเป็นสินค้าเกษตร เช่นไก่สดแช่เย็นแช่แข็งผลไม้สด รวมถึงสินค้าอุตสาหกรรมและอุตสาหกรรมเกษตร ขยายตัวต่อเนื่อง โดยเฉพาะน้ำตาลทราย ข้าวสาลีอาหารสำเร็จรูป และการขาดแคลนชิปดีซีขึ้นทำให้อุตสาหกรรมยานยนต์ยังคงส่งออกได้ดี

ในขณะที่การผ่อนคลายมาตรการ Zero Covid ของประเทศจีนในเดือนม.ค.66 เชื่อว่ามีผลต่อการส่งออกของประเทศไทยที่จะทำได้สะดวกมากยิ่งขึ้น โดยเฉพาะสินค้าผลไม้

สำหรับตลาดที่ขยายตัว 10 อันดับแรกในเดือน พ.ย. 65 ได้แก่ 1. อิรัก (+215.6%) 2. บาร์เรน (+153.1%) 3. ซาอุดีอาระเบีย (+40.1%) 4. สหราชอาณาจักร (+22.2%) 5. ลาว (+21.3%) 6. เบลเยียม (+11.4%) 7. เม็กซิโก (+10.5%) 8. เมียนมา (+3.7%) 9. สหรัฐฯ (+1.2%) และ 10.อินเดีย

(+0.7%)

ทั้งนี้ปัจจัยหนุนการส่งออกสำคัญ 1. การดำเนินงานอย่างเข้มข้นของกระทรวงพาณิชย์ร่วมกับเอกชน เช่น การลงนามขยายความร่วมมือด้านอีคอมเมิร์ซกับจีน ซึ่งเป็นช่องทางนวัตกรรมทางการตลาดที่มีผลให้ตัวเลขในจีนยังไปได้ และการเร่งรัดการเปิดด่านรอบประเทศจาก 97 ด่านเปิดแล้ว 72 ด่าน 2. ข้อมูลองค์การอาหารและเกษตรแห่งสหประชาชาติ (FAO) คาดการณ์ว่าปี 2565 โลกจะนำเข้าอาหารมากขึ้นประมาณ 10% ส่งผลต่อการขยายตัวด้านอาหารและการส่งออกของไทยไปด้วย 3. การเติบโตของ 5G รวมทั้ง Digital Economy ช่วยให้ความต้องการสินค้าเทคโนโลยี เช่น สมาร์ทโฟนมีมากขึ้นและประการที่สี่ สถานการณ์การขาดแคลนเซมิคอนดักเตอร์เริ่มคลี่คลายทำให้ยานพาหนะเครื่องใช้ไฟฟ้าและอิเล็กทรอนิกส์กลับมาดีขึ้น

ส่วนปัจจัยลบที่จากกระทบการส่งออกที่อาจกระทบถึงช่วงปีหน้าคือ 1. ภาวะเศรษฐกิจโลกมีแนวโน้มชะลอลงตัวปี 2564 บวก 6% ปีนี้แนวโน้มจะบวก 3.2% และปีหน้าคาดการณ์เบื้องต้นจะบวก 2.7% จะมีผลกระทบต่อส่งออกของไทย 2. เงินเฟ้อที่ยังสูง และการขึ้นดอกเบี้ยของธนาคารต่างประเทศจะมีผลไปถึงปี 2566 ทำให้ความต้องการบริโภคอาจได้รับผลกระทบ 3. ปัญหาภูมิรัฐศาสตร์สงครามรัสเซีย-ยูเครนและอื่นๆ ยังไม่มีแนวโน้มยุติ ทำให้ต้นทุนการผลิตสูงจากพลังงาน อาหารสัตว์และความต้องการบริโภคลดลงไปด้วย

นายรัชฎา สุริยกุลนอก กรรมการผู้จัดการ ธนาคารเพื่อการส่งออกและนำเข้าแห่งประเทศไทย (EXIM BANK) กล่าวว่า เศรษฐกิจไทยปี 2566 มีแนวโน้มขยายตัวต่อเนื่องที่ 3.5% ส่วนทางกับเศรษฐกิจโลกที่กองทุนการเงินระหว่างประเทศ (IMF) คาดว่าจะชะลอลงเหลือ

2.7% ต่ำสุดในรอบ 21 ปี (ไม่รวมปีที่เกิดวิกฤติ) โดยไทยเป็นเพียงไม่กี่ประเทศในภูมิภาคที่เศรษฐกิจมีแนวโน้มขยายตัวเพิ่มขึ้นจากปีก่อนหน้าด้วยแรงขับเคลื่อนสำคัญจากการท่องเที่ยวที่ฟื้นตัวอย่างชัดเจน เห็นได้จากจำนวนนักท่องเที่ยวต่างชาติที่คาดว่าจะเดินทางเข้ามาไทยมากกว่า 20 ล้านคน เพิ่มขึ้นกว่าเท่าตัวจากปีก่อนรวมถึงแรงหนุนจากอุปสงค์ในประเทศ โดยเฉพาะการบริโภคภาคเอกชนที่ขยายตัวได้ดีตามการเพิ่มขึ้นของรายได้เกษตรกรและการจ้างงานในภาคบริการที่ฟื้นตัวตามการท่องเที่ยว

ขณะที่ภาคการส่งออกซึ่งเคยเป็นเครื่องยนต์หลักในการขับเคลื่อนเศรษฐกิจไทยตลอด 2 ปีที่ผ่านมา เริ่มมีแนวโน้มชะลอลง สะท้อนได้จากดัชนีชี้้นำการส่งออกของไทย จัดทำโดย EXIM BANK (EXIM Index) ที่ปรับตัวลดลงต่อเนื่องล่าสุดอยู่ในระดับต่ำสุดในรอบ 8 ไตรมาส คาดว่า การส่งออกของไทยทั้งปี 2566 จะขยายตัวเพียง 1-2% ชะลอลงจาก 7-8% ในปี 2565 โดยมีปัจจัยกดดันมาจากอุปสงค์ในตลาดโลกที่มีแนวโน้มชะลอลง โดยเฉพาะประเทศคู่ค้าสำคัญของไทยทั้งสหรัฐฯ และยุโรปที่มีความเสี่ยงเข้าสู่ภาวะเศรษฐกิจถดถอย (Recession) มากขึ้นรวมถึงเศรษฐกิจจีนที่มีแนวโน้มฟื้นตัวช้ากว่าที่คาดขณะเดียวกันปัญหา Global Supply Chain Disruption แม้จะคลี่คลายลงบ้าง แต่ยังคงมีความไม่แน่นอนสูง ตลอดจนความผันผวนของอัตราแลกเปลี่ยนและความตึงเครียดทางภูมิรัฐศาสตร์ที่มีต่อเนื่อง ยังคงจะกดดันการส่งออกไทยในระยะถัดไปอย่างหลีกเลี่ยงไม่ได้

โดยทางรอดของผู้ประกอบการไทยในช่วงที่เศรษฐกิจโลกชะลอลง เพื่อคว้าโอกาสในตลาดที่ยังมีพื้นที่สำหรับสินค้าไทย ได้แก่ 1. การรุกส่งออกไปยังตลาด CLMV (กัมพูชา สปป.ลาว เมียนมา และ

เวียดนาม) และตะวันออกกลาง อาทิ ซาอุดีอาระเบีย ซึ่งในช่วง 10 เดือนแรกปี 2565 การส่งออกของไทยไปตลาดดังกล่าวเติบโตกว่า 15% และ 26% ตามลำดับ 2. การส่งออกสินค้าที่เติมเต็มช่องว่างทางการตลาด เช่น สินค้าที่เกี่ยวข้องกับการท่องเที่ยว อาทิ อาหารผลไม้ เครื่องสำอาง เครื่องใช้ในบ้าน เป็นต้น และสินค้าไทยที่สามารถเจาะตลาดประเทศคู่ชัดเจน ทางภาคเมืองระหว่างประเทศ อาทิ การส่งออกเครื่องใช้ไฟฟ้าของไทยไปทดแทนสินค้าจีนในตลาดสหรัฐฯ และการย้ายฐานการผลิตออกจากจีนเข้ามาในไทยมากขึ้นในหลายอุตสาหกรรม อาทิ รถยนต์ไฟฟ้า อิเล็กทรอนิกส์ เป็นโอกาสสำคัญของผู้ประกอบการไทยในการแทรกตัวเข้าไปอยู่ในห่วงโซ่การผลิตแห่งอนาคตได้อีกด้วย 3. การส่งออกสินค้าที่เกาะกระแสเทรนด์ผู้บริโภคใหม่ เช่น กระแสรักษ์สุขภาพและกระแสรักษ์สิ่งแวดล้อมที่กลายมาเป็น New World Order

ทั้งนี้ EXIM BANK พร้อมทำงานร่วมกับภาครัฐและภาคเอกชนเพื่อช่วยให้ผู้ประกอบการไทย รวมถึงบุคคลธรรมดาที่ทำธุรกิจ ใช้โอกาสที่จะเข้ามาในปีหน้าขับเคลื่อนการพัฒนาธุรกิจให้เชื่อมโยงกับ Supply Chain ของโลก พัฒนากลยุทธ์และไลน์การผลิตสินค้าให้ตอบโจทย์เทรนด์ผู้บริโภคยุคใหม่ที่ต้องการสนับสนุนธุรกิจที่สร้างความยั่งยืนในมิติเศรษฐกิจควบคู่กับสังคมและสิ่งแวดล้อม สร้างคุณภาพชีวิตและสุขภาพที่ดีของผู้บริโภค นำไปสู่การพัฒนาของทุกภาคส่วนอย่างสมดุลและยั่งยืน

“ปี 2566 ยังมีปัจจัยเสี่ยงรุมเร้ามากมาย แต่โอกาสใหม่ๆ ก็แทรกตัวอยู่ในตลาดและสินค้าที่ไทยมีศักยภาพจะแข่งขันได้ EXIM BANK จึงพร้อมทำหน้าที่ให้คำปรึกษาแนะนำและเครื่องมือทางการเงินครบวงจรที่จะช่วยให้ภาคธุรกิจ

ของไทยเข้มแข็งขึ้นตั้งแต่ระดับบุคคลไปจนถึงวิสาหกิจชุมชนและกิจการทุกระดับที่มีความผันจะขยายตลาดต่างประเทศ ซึ่งปัจจุบันทำได้ง่ายขึ้นบนแพลตฟอร์มการค้าออนไลน์ต่างๆ หัวใจสำคัญ คือ ความสามารถในการปรับตัวและก้าวทันโลกยุคใหม่โดยใช้กลไกและการสนับสนุนของภาครัฐ รวมถึง EXIM BANK ซึ่งมุ่งมั่นดำเนินบทบาทธนาคารเพื่อการพัฒนาแห่งประเทศไทยที่ "กล้าพัฒนาเพื่อคนไทย เพื่อเปลี่ยนประเทศไทยและโลก ในวันพรุ่งนี้ให้ดีขึ้นและน่าอยู่มากกว่าเดิม"

ศูนย์วิจัยกสิกรไทยระบุว่า การส่งออกไทยเดือนพ.ย.65 ยังหดตัวต่อเนื่องที่ -6.0%(YoY) โดยหดตัวเป็นเดือนที่ 2 ติดต่อกัน ส่งผลให้ส่งออกไทย 11 เดือนแรกของปีเติบโตที่ 7.6%(YoY) ทั้งนี้ ส่งออกไทยตลอดปี 2565 คาดว่าจะเติบโตเป็นบวกทำสถิติมูลค่าการส่งออกสูงสุดต่อเนื่องเป็นปีที่ 2 โดยได้แรงส่งจากราคาพลังงานและสินค้าโภคภัณฑ์ที่เร่งตัวสูงในช่วงครึ่งปีแรก แต่ในช่วงครึ่งปีหลังการส่งออกชะลอตัวอย่างชัดเจนและน่าจะเป็นภาพต่อเนื่องในปีถัดไป

ทั้งนี้จากมูลค่าการส่งออกในปี 2565 ที่สูงอย่างมาก การอ่อนแรงของเศรษฐกิจโลกปรากฏชัดยิ่งขึ้นทอนกำลังซื้อของคู่ค้า รวมทั้งผลด้านราคาลดลง ทำให้การส่งออกของไทยปี 2566 อาจหดตัวที่ 1.5% มีมูลค่าลดลงมาอยู่ที่ 2.82 แสนล้านดอลลาร์สหรัฐ โดยมีแรงจุดจากสินค้าที่เสี่ยงหดตัว ในกลุ่มสินค้าฟุ่มเฟือยระดับและยานยนต์ สินค้าโภคภัณฑ์ ขณะที่สินค้าจำเป็นแม้ยังมีทิศทางสดใสแต่มีข้อจำกัดในการเติบโต อาทิ สินค้าอาหารที่มีมูลค่าการส่งออกไม่มากและสินค้าอิเล็กทรอนิกส์ที่เติบโตอย่างจำกัดจึงไม่เพียงพอขับเคลื่อนการส่งออกในภาพรวม

ด้านศูนย์วิเคราะห์เศรษฐกิจและ

ธุรกิจ ธนาคารไทยพาณิชย์ (EIC SCB) เผยว่า มูลค่าการนำเข้าของไทยในเดือนพ.ย.อยู่ที่ 23,650.3 ล้านดอลลาร์สหรัฐ พลิกกลับมาขยายตัวที่ 5.6% เทียบกับ -2.3% ในเดือนตุลาคม โดยเป็นผลจากการนำเข้าสินค้าเชื้อเพลิงที่เร่งขึ้นมาก 50.6%YOY เทียบกับเดือนก่อนที่ขยายตัวเพียง 7.5% อีกทั้งการนำเข้าอาวุธยุทโธปกรณ์ ขยายตัวถึง 2,027.6% จากปัจจัยฐานต่ำ และการนำเข้าสินค้าทุน เช่น เครื่องมือวิทยาศาสตร์และเครื่องมือแพทย์ เครื่องบินและอุปกรณ์การบินขยายตัวได้ดี ทั้งนี้ มูลค่าการนำเข้าสินค้าของไทยยังคงชะลอตัวช้ากว่ามูลค่าการส่งออกมากตามแนวโน้มการฟื้นตัวของเศรษฐกิจไทย และสัญญาณเศรษฐกิจโลกโดยรวมชะลอตัวลงส่งผลให้ดุลการค้าในระบบศุลกากรเดือนนี้ขาดดุล -1,342.3 ล้านดอลลาร์สหรัฐ นับเป็นการขาดดุลต่อเนื่องเป็นเดือนที่ 8 โดยรวม 11 เดือนแรกของปี 2022 มูลค่าการนำเข้าขยายตัวดี 16.3% และดุลการค้าขาดดุล-15,088.9 ล้านดอลลาร์สหรัฐ

ขณะที่การส่งออกของไทยในระยะต่อไปยังคงน่าหวังจาก 1.ข้อมูลดัชนี Global Manufacturing PMI ที่ลดลงมาอยู่ในระดับ 48.8 ในเดือนพฤศจิกายน ซึ่งเป็นการหดตัวในภาคการผลิตที่รุนแรงที่สุดในรอบ 29 เดือน นอกจากนี้ หากพิจารณาในดัชนีย่อยของ PMI พบว่ายอดคำสั่งซื้อใหม่และยอดคำสั่งซื้อจากต่างประเทศปรับลดลงต่อเนื่อง ขณะที่ระดับงานคงค้างลดลงเช่นเดียวกัน สะท้อนแนวโน้มความต้องการสินค้าอุตสาหกรรมที่ลดลงมากในระยะข้างหน้าตามทิศทางเศรษฐกิจโลก ในทางตรงกันข้ามอุปสงค์ที่ชะลอตัวลงส่งผลให้ปัญหาการขาดแคลนอุปทานคลัสเตอร์บาง สะท้อนจากดัชนีย่อย PMI หมวดระยะเวลาในการส่งมอบสินค้าพบว่า แม้อยู่ต่ำกว่าระดับ 50 แต่ทยอยปรับเพิ่มขึ้นอย่างต่อเนื่อง

2.ข้อมูลการส่งออก 20 วันแรกของเกาหลีใต้ในเดือนธ.ค.ที่ยังหดตัวต่อเนื่อง -8.8% แม้รุนแรงน้อยกว่า -16.7% ในเดือนก่อน 3.การส่งออกของจีนในเดือนพฤศจิกายนหดตัว -8.9% รุนแรงที่สุดในรอบ 33 เดือน เทียบกับเดือนตุลาคมที่หดตัวเล็กน้อย ด้านการนำเข้าของจีนหดตัว -10.6% นับเป็นการหดตัวสองเดือนติดต่อกันและรุนแรงที่สุดนับตั้งแต่เดือนพ.ค.2020 นอกจากนี้จีนนำเข้าสินค้าไทยลดลง -14.1% นับเป็นการหดตัว 8 ครั้งในรอบ 9 เดือนที่ผ่านมา ทั้งนี้ การยกเลิกมาตรการ Zero-COVID ของจีนที่เพิ่งประกาศอาจมีส่วนช่วยให้ความต้องการสินค้าในตลาดจีนเพิ่มสูงขึ้นในระยะข้างหน้า แต่ผลกระทบในระยะสั้นนี้อาจมีไม่มากนักเนื่องจากมีความไม่แน่นอนสูง อีกทั้ง เศรษฐกิจและอุปสงค์ในการบริโภคในจีนยังไม่ฟื้นตัวเต็มที่ โดยสรุปจากข้อมูล 3 ประการที่กล่าวมานี้ สะท้อนให้เห็นอุปสงค์ตลาดโลกที่ลดลงชัดเจน ส่งผลต่ออุปสงค์ของสินค้าจากไทยที่อาจลดลงเช่นเดียวกัน

โดยท่ามกลางความท้าทายในระยะข้างหน้าตลาดตะวันออกกลางอาจเป็นโอกาสของส่งออกไทย จากมูลค่าการส่งออกที่ขยายตัวต่อเนื่องตั้งแต่ต้นปี ประกอบกับเป็นตลาดที่มีศักยภาพเติบโตได้ต่อเนื่อง โดยเฉพาะตลาดซาอุดีอาระเบีย สหรัฐอาหรับเอมิเรตส์ และกาตาร์ ในสินค้าส่งออกกลุ่มเป้าหมายได้แก่อาหาร ชิ้นส่วนยานยนต์วัสดุก่อสร้างและเครื่องปรับอากาศ

นายชนม์นิธิ ไชยสิงห์ทอง นักวิเคราะห์จาก Krungthai COMPASS ระบุว่ามูลค่าส่งออก 11 เดือนแรกขยายตัว 7.6% มูลค่าส่งออกเดือน พ.ย.อยู่ที่ 22,308 ล้านดอลลาร์ฯ หดตัวต่อเนื่องที่ 6.0%YoY จากเดือนก่อนหน้าที่หดตัว 4.4%YoY ตามการส่งออกสินค้าอุตสาหกรรมและสินค้าเกษตรที่หดตัวต่อเนื่อง

จากการชะลอตัวของอุปสงค์ประเทศคู่ค้าสำคัญ เช่น ญี่ปุ่น จีน อาเซียน-5 และ CLMV โดยการส่งออกในช่วง 11 เดือนแรก ขยายตัว 7.6% ส่วนการส่งออกทองคำ เดือนนี้กลับมาหดตัว 54.4% ทำให้เมื่อหักทองคำแล้ว มูลค่าส่งออกเดือนนี้หดตัว 5.2%

โดย Krungthai COMPASS คาดปี 2566 ผู้ส่งออกไทยจะเผชิญความเสี่ยงจากอุปสงค์โลกที่ชะลอตัวชัดเจน การส่งออกไทยในเดือน พ.ย. หดตัวต่อเนื่องเป็นเดือนที่ 2 และมีแนวโน้มที่จะชะลอตัวต่อเนื่องในปี 2566 จากเศรษฐกิจโลกที่แผ่วลงโดยเฉพาะเศรษฐกิจของประเทศหลักอย่าง สหรัฐฯ และยุโรป ที่อยู่ในภาวะชะลอตัวและเสี่ยงเข้าสู่ภาวะถดถอยจากการใช้นโยบายการเงินที่เข้มงวดทำให้ต้นทุนทางการเงินปรับสูงขึ้นท่ามกลางอัตราเงินเฟ้อที่อยู่ในระดับสูง ส่งผลต่อกิจกรรมทางเศรษฐกิจที่แผ่วลง สะท้อนจากเครื่องชี้กิจกรรมการผลิต (Manufacturing PMI) ที่อยู่ในระดับต่ำกว่า 50 ต่อเนื่องบ่งชี้ถึงภาคการผลิตที่มีแนวโน้มหดตัวใน ระยะข้างหน้า

นอกจากนี้อุปสงค์ต่อสินค้าเพื่ออุปโภคบริโภคของโลกมีแนวโน้มชะลอลงหลังจากที่เติบโตได้ดีในช่วงที่มีการแพร่ระบาดของโควิด-19 ก่อนหน้านี้ ทำให้ความต้องการสินค้าเพื่ออุปโภคบริโภคเปลี่ยนไปสู่ความต้องการในภาคบริการมากขึ้น และออเดอร์ค้าง (backlog order) ได้ทยอยคลี่คลาย ปัจจัยเหล่านี้จึงกดดันให้การส่งออกของไทยในปี 2566 มีแนวโน้มเติบโตได้ในระดับต่ำสอดคล้องกับ Oxford Economics ที่ประเมินว่าปริมาณการค้าโลกในปี 2566 จะหดตัว

0.2% โดยกลุ่มประเทศในแถบเอเชียจะได้รับผลกระทบมากที่สุด

นายเกรียงไกร เอียรานุกุล ประธานสภาอุตสาหกรรมแห่งประเทศไทย (ส.อ.ท.) กล่าวว่า กรณีที่จีนได้ประกาศยกเลิกมาตรการกักกันโรคโควิดนักท่องเที่ยวตั้งแต่วันที่ 8 ม.ค.66 โดยขอแค่ผลตรวจโควิดด้วยวิธี PCR ออกมาเป็นลบภายใน 48 ชม. ก่อนเดินทางถึงจีนถือเป็นข่าวดีต้อนรับปี 2566 สำหรับเศรษฐกิจโลกและไทยหลังจากที่จีนได้กำหนดนโยบายโควิดเป็นศูนย์ (Zero Covid) มาเกือบ 3 ปีซึ่งจะส่งผลต่อการส่งออก และการท่องเที่ยวในภาพรวมและไทยจะได้รับอานิสงส์สูงเพราะนักท่องเที่ยวจีนที่ผ่านมามีถือเป็นนักท่องเที่ยวต่างชาติหลักที่เข้ามายังประเทศไทย

ทั้งนี้คงต้องติดตามรายละเอียดว่าจะมีการเปิดให้คนจีนเดินทางอย่างเสรีหรือเปิดประเทศแบบเต็มรูปแบบหรือไม่เพราะจะส่งผลต่อการท่องเที่ยวไทยอย่างมาก ซึ่งคาดว่าหากเปิดได้การท่องเที่ยวจากต่างชาติที่ไทยประเมินในปี 2566 จะมีราว 21 ล้านคนก็ว่าจะมีโอกาสมากกว่า 25-26 ล้านคน

ขณะเดียวกันสมาคมกลางเศรษฐกิจโลกถดถอย จีนถือเป็นเครื่องยนต์สำคัญในภูมิภาคเอเชียที่ก่อนหน้านี้หยุดทำงานจะกลับมาเริ่มรีสตาร์ทอีกครั้ง การค้าการเดินทางจะเพิ่มขึ้น เมื่อเศรษฐกิจจีนเติบโตได้ดีก็ย่อมเป็นโอกาสต่อการส่งออกของไทยที่จะเป็นอีกตลาดหนึ่งที่สำคัญท่ามกลางตลาดคู่ค้าหลักอย่างสหรัฐฯ และสหภาพยุโรป (อียู) ที่จะชะลอตามทิศทางเศรษฐกิจ

รวมตัวกันทำไข่เค็มสมุนไพรใบเตยส่งขาย

นางดวงพร กุฑริพันธ์ ประธานกลุ่มแม่บ้านเกษตรกรบ้านชาวดิน หมู่ 1 ตำบลบางเป้า อำเภอกันตัง จังหวัดตรัง กล่าวว่า ก่อนที่จะรวมกลุ่มกันทำไข่เค็มใบเตยสมุนไพรนั้น ได้มีการรวมกลุ่มกันเลี้ยงเป็ดไข่ แล้วนำมาดองทำไข่เค็ม ในขณะที่สมาชิกมีการปลูกใบเตยจำนวนมาก จึงมีความคิดที่จะเอาใบเตยมาดอง มาพอกทำไข่เค็ม เพื่อจะได้มีกลิ่นหอมของใบเตย โดยมีการรวมกลุ่มกันประมาณ 15 คน ในการรวมกลุ่มไข่เค็มพอกใบเตย

วิธีการทำไข่เค็ม มีการคัดเลือกไข่เป็ด

หากไข่เป็ดมีตำหนิก็จะไม่เอา เมื่อล้างน้ำเสร็จนำมาตั้งไว้ให้ไข่เป็ดพองแห้งหมาด ๆ จากนั้นก็ล้างใบเตย แล้วนำมาหั่นและปั่นเพื่อแยกน้ำกับกากใบเตย จากนั้นก็เอาดินสอพองเกลือ น้ำใบเตย และใส่กากใบเตย มาคลุกเคล้าให้เข้ากัน เพื่อให้มีสีเขียว มีกลิ่นหอม จากนั้นก็นำไข่เป็ดที่แห้งแล้วมาทำการพอก

สำหรับการรวมกลุ่มนั้นมีการรวมกลุ่ม

กันได้ประมาณ 4 ปีแล้ว และมีเงินออมของกลุ่มไว้เป็นทุนอีกด้วย โดยสมาชิกจะใช้เวลาว่างมาทำไข่เค็มใบเตยสมุนไพร

เพื่อให้สมาชิกมีรายได้เสริมให้กับครอบครัว เป็นการใช้เวลาว่างให้เกิดประโยชน์ ทำให้สมาชิกมีรายได้เดือนละประมาณ 3-4 พันบาท โดยไข่เค็มใบเตยนั้น ถ้าจะกินเป็นไข่ดาว ใช้เวลา 7 วันสามารถทอดเป็นไข่ดาวได้ ถ้า 15 วัน จะเป็นไข่เค็ม สามารถเก็บได้เป็นเดือน โดยการนำมาต้มแล้ว

พันบาท โดยไข่เค็มใบเตยนั้น ถ้าจะกินเป็นไข่ดาว ใช้เวลา 7 วันสามารถทอดเป็นไข่ดาวได้ ถ้า 15 วัน จะเป็นไข่เค็ม สามารถเก็บได้เป็นเดือน โดยการนำมาต้มแล้ว



เก็บไว้ ส่วนไข่เค็มดองน้ำใบเตย จะดองประมาณ 15 วัน ก็สามารถจำหน่ายได้ จุดเด่นของไข่เค็มใบเตยนั้นจะมีความมันของไข่แดงเค็มพอดีๆ และกลิ่นหอมอ่อน ๆ ของใบเตยที่ซึมเข้าเนื้อไข่เค็ม ทำให้ไข่เค็มใบเตยได้ผลตอบรับจากลูกค้าอย่างมาก มีเบอร์โทรศัพท์ติดต่อตลอดทั้งที่กลุ่ม หรือ โทร. 08-9471-3802.

ทรงวุฒิ นาคพล/รายงาน

BCG โมเดลเศรษฐกิจใหม่ เพิ่มคุณภาพชีวิต-ดูแลสิ่งแวดล้อมอย่างยั่งยืน



“การเปลี่ยนแปลงสถานะภูมิอากาศ” ถือเป็นหนึ่งในยุทธศาสตร์สำคัญของแผนการขับเคลื่อนการพัฒนาโมเดลเศรษฐกิจใหม่ประเทศไทย โดยถูกเรียกว่า **BCG หรือ Bio-Circular-Green Economy: เศรษฐกิจชีวภาพ-เศรษฐกิจหมุนเวียน-เศรษฐกิจสีเขียว** ที่ตั้งอยู่บนพื้นฐานของ 4+1 ประกอบด้วย 4 สาขายุทธศาสตร์ คือ 1.เกษตรและอาหาร 2.สุขภาพและการแพทย์ 3.พลังงาน วัสดุและเคมีชีวภาพ 4.การท่องเที่ยวและเศรษฐกิจสร้างสรรค์ และ +1 ด้านฐานความหลากหลายทางชีวภาพและวัฒนธรรม ซึ่งเป็นทุนพื้นฐานสำคัญในการพัฒนาประเทศและการเพิ่มคุณภาพชีวิตที่ดีให้กับประชาชน

เป็นรูปแบบการพัฒนาเศรษฐกิจที่ต่อยอดจากจุดแข็งของประเทศไทย และเป็นการเชื่อมโยงหลักคิดเศรษฐกิจพอเพียง สอดคล้องกับเป้าหมายการพัฒนาที่ยั่งยืน (Sustainable Development Goals-SDGs) และเป็นการประสานพลังจากทั้งภาคประชาชน เอกชน หน่วยงานภาครัฐ และเครือข่ายต่างประเทศ ซึ่งโมเดล BCG นั้นจะทำหน้าที่บูรณาการพัฒนาดังแต่ต้นน้ำถึงปลายน้ำ ใช้องค์ความรู้ด้านวิทยาศาสตร์ เทคโนโลยี และนวัตกรรม สร้างมูลค่าเพิ่มจากความหลากหลายของทรัพยากรชีวภาพและวัฒนธรรม

บูรณาการร่วมกับอีก 3 กลยุทธ์สำคัญคือ การสร้างความยั่งยืนของฐานทรัพยากรด้วยการจัดสมดุลระหว่างการ



หนึ่งในเครื่องมือสำคัญที่ใช้ในการช่วยขับเคลื่อนโมเดลเศรษฐกิจสีเขียว นั่นคือ “มาตรการด้านภาษี” ที่เห็นได้ชัดเจนผ่านการผลักดันนโยบายในการลดก๊าซเรือนกระจก ด้วยการสนับสนุนอุตสาหกรรมยานยนต์ไฟฟ้า (อีวี) รวมถึงการขยายเวลามาตรการภาษีเพื่อส่งเสริมผลิตภัณฑ์พลาสติกที่ย่อยสลายได้ทางชีวภาพ เพื่อสนับสนุนผู้ประกอบการลดปริมาณการใช้พลาสติกที่ย่อยสลายยาก ตั้งแต่วันที่ 1 ม.ค.2565-วันที่ 31 ธ.ค.2567

อนุรักษ์และการใช้ประโยชน์ การพัฒนาชุมชนและเศรษฐกิจฐานรากให้เข้มแข็งด้วยทุนทรัพยากร อัตลักษณ์ ความคิดสร้างสรรค์และเทคโนโลยีสมัยใหม่ และการยกระดับการพัฒนาอุตสาหกรรมภายใต้เศรษฐกิจ BCG ให้สามารถแข่งขันได้อย่างยั่งยืน เป็นลักษณะเศรษฐกิจแบบ “ทำน้อยแต่ได้มาก” แทน

การเปลี่ยนข้อได้เปรียบที่ไทยมีจากความหลากหลายทางชีวภาพและวัฒนธรรม ให้เป็นความสามารถในการแข่งขันด้วยนวัตกรรม เพื่อให้เกิดเศรษฐกิจ BCG ที่เติบโตแข่งขันได้ในระดับโลก เกิดการกระจายรายได้ลงสู่ชุมชน ลดความเหลื่อมล้ำชุมชนเข้มแข็ง มีความเป็นมิตรกับสิ่งแวดล้อมและการพัฒนาที่ยั่งยืน สอดคล้องกับเป้าหมายการพัฒนาที่ยั่งยืน (SDGs) ของสหประชาชาติ อันเป็นการนำไปสู่การบรรลุวิสัยทัศน์ “ประเทศไทยมีความมั่นคง มั่งคั่ง ยั่งยืน เป็นประเทศพัฒนาแล้ว ด้วยการพัฒนาตามหลัก

ปรัชญาของเศรษฐกิจพอเพียง” ของยุทธศาสตร์ชาติ 20 ปี (พ.ศ.2561-2580)

โดยในส่วนของ *กระทรวงการคลัง* ได้มีการเตรียมความพร้อมเพื่อรองรับแนวนโยบายดังกล่าวของรัฐบาล พร้อมทั้งปักหมุดให้ BCG เป็นหนึ่งในขุมกำลังสำคัญในการช่วยขับเคลื่อนเศรษฐกิจไทยในระยะต่อไป ไม่เพียงแต่การส่งเสริมเรื่อง Digital Economy ที่จะเข้ามามีส่วนในการขับเคลื่อนเศรษฐกิจให้เร็วขึ้น ผ่านการสนับสนุนสตาร์ทอัพในธุรกิจ Digital และธุรกิจแพลตฟอร์มต่างๆ เท่านั้น แต่ยังให้ความสำคัญกับ “การลดการปล่อยก๊าซเรือนกระจก” ซึ่งเป็นส่วนหนึ่งของโมเดลเศรษฐกิจ BCG ด้วย

และหนึ่งในเครื่องมือสำคัญที่ใช้ในการช่วยขับเคลื่อนโมเดลเศรษฐกิจสีเขียว นั่นคือ “มาตรการด้านภาษี” ที่เห็นได้ชัดเจนผ่านการผลักดันนโยบายในการลดก๊าซเรือนกระจก ด้วยการสนับสนุนอุตสาหกรรมยานยนต์ไฟฟ้า (อีวี) รวมถึง



การขยายเวลามาตรการภาษีเพื่อส่งเสริมผลิตภัณฑ์พลาสติกที่ย่อยสลายได้ทางชีวภาพ เพื่อสนับสนุนผู้ประกอบการลดปริมาณการใช้พลาสติกที่ย่อยสลายยาก ตั้งแต่วันที่ 1 ม.ค.2565-วันที่ 31 ธ.ค.2567

ทั้งนี้ คาดว่าผู้ประกอบการจะเปลี่ยนมาใช้เม็ดพลาสติกชีวภาพเพื่อการผลิตบรรจุภัณฑ์พลาสติกที่ย่อยสลายได้ทางชีวภาพประมาณ 10% ต่อปี (68,978 ตัน) ของปริมาณบรรจุภัณฑ์พลาสติกที่มีการผลิตอยู่ในปัจจุบันจำนวน 689,785 ตัน ส่งเสริมให้บรรจุเป้าหมายในการผลักดันให้ประเทศไทยเป็น Bio Hub of Asian

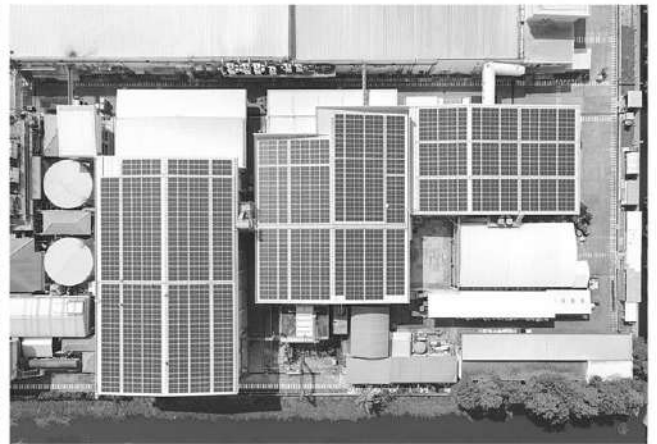
นอกจากนี้ **กระทรวงการคลัง** ยังได้เดินหน้านำระดมทุนผ่านการออกพันธบัตรเพื่อความยั่งยืนเป็นครั้งแรก เมื่อ ก.ค.2563 และหลังจากนั้นก็ยังมีแผนการออกพันธบัตรเพื่อความยั่งยืนสำหรับโครงการอื่นๆ ที่เกี่ยวข้องกับสังคมและสิ่งแวดล้อมอย่างต่อเนื่อง ตามแผนพัฒนาตลาดพันธบัตรเพื่อความยั่งยืนให้มีสภาพคล่องและสอดคล้องกับความต้องการของนักลงทุน

ขณะที่สถาบันการเงินเฉพาะกิจของรัฐก็หันมาให้ความสนใจในการออกผลิตภัณฑ์ทางการเงิน ที่ส่งเสริมและสนับสนุนกับธุรกิจที่ให้ความสำคัญกับสิ่งแวดล้อมมากขึ้น อาทิ **ธนาคารอาคารสงเคราะห์ (ธอส.)** ที่ได้เดินหน้าโครงการสินเชื่อเพื่ออาคารคาร์บอนต่ำ (Project Loan



For Carbon Reduction Building) ภายใต้กรอบวงเงิน 1 พันล้านบาท ซึ่งเป็นการร่วมมือกับองค์การบริหารจัดการก๊าซเรือนกระจก (องค์การมหาชน) หรือ TGO เพื่อเป็นส่งเสริมและสนับสนุนการให้สินเชื่อที่อยู่อาศัยที่มุ่งเน้นการพัฒนาเศรษฐกิจแบบองค์รวม (BCG Model) ด้วยการประเมินประสิทธิภาพเชิงนิเวศเศรษฐกิจ (Eco-Efficiency) และส่งเสริมให้กลุ่มผู้ประกอบการบริษัทผู้พัฒนาอสังหาริมทรัพย์ (Developer) ลงทุนพัฒนาที่อยู่อาศัยประหยัดพลังงาน เป็นมิตรกับสิ่งแวดล้อม และลดปริมาณการปล่อยก๊าซเรือนกระจก

ธนาคารออมสิน ก็ได้มีการพัฒนาโครงการสินเชื่อที่



สอดคล้องกับยุทธศาสตร์การขับเคลื่อนการพัฒนาเศรษฐกิจด้วยโมเดลเศรษฐกิจ BCG อาทิ โครงการสินเชื่อ GSB for BCG Economy สำหรับธุรกิจที่มีการบริหารจัดการต่อโจทย์โมเดลเศรษฐกิจใหม่ เพื่อเป็นการสนับสนุนการดำเนินธุรกิจที่มีการบริหารจัดการที่ดี และสร้างสมดุลของการเติบโตทางเศรษฐกิจ ควบคู่กับการดูแลสังคมและสิ่งแวดล้อม ซึ่งกิจการที่บริหารงานต่อโจทย์โมเดลเศรษฐกิจใหม่ จะสามารถนำทรัพยากรชีวภาพมาผลิตให้คุ้มค่าที่สุด มีการหมุนเวียนใช้ทรัพยากรอย่างคุ้มค่า และเกิดผลกระทบต่อสิ่งแวดล้อมน้อยที่สุด จึงเป็นพลังสำคัญที่จะช่วยสร้างการเติบโตทางเศรษฐกิจที่ต่อโจทย์เป้าหมายการพัฒนาอย่างยั่งยืน ที่เป็นยุทธศาสตร์ในการขับเคลื่อนการพัฒนาประเทศไทย

และ ธนาคารพัฒนาวิสาหกิจขนาดกลางและขนาดย่อมแห่งประเทศไทย (ธพว.) หรือ SME D Bank ที่ล่าสุดได้เตรียมออกผลิตภัณฑ์สินเชื่อ BCG Loan วงเงิน 1.1 หมื่นล้านบาท โดยได้ร่วมกับธนาคารพัฒนาเอเชีย (Asian Development Bank หรือ ADB) จัดทำกรอบหลักเกณฑ์การระดมทุนเพื่อความยั่งยืน (Sustainable Financing Framework) ตามมาตรฐานสากล

“ธนาคารคำนึงถึงแนวทางของ ESG ทั้งการเป็นมิตรต่อสิ่งแวดล้อม (Environment) รับผิดชอบต่อสังคม (Social) และยึดหลักธรรมาภิบาล (Governance) เพื่อพัฒนากระบวนการระดมทุนทั้งในรูปแบบพันธบัตรและผลิตภัณฑ์เงินฝาก นำไปปล่อยสินเชื่อ สนับสนุนเอสเอ็มอีไทยยกระดับสู่ BCG Model



ต่อไป ซึ่งจะก่อให้เกิดความยั่งยืน ทั้งด้านสิ่งแวดล้อม สังคม และเป็นไปตามหลักธรรมาภิบาล”

ไม่เพียงเท่านั้น SME D Bank ยังเป็นสถาบันการเงินแห่งแรกของไทยที่สามารถออกผลิตภัณฑ์เงินฝาก ESG เพื่อระดมทุนได้สำเร็จ เบื้องต้นเปิดรับฝาก วงเงินรวม 1 พันล้านบาท อายุ 1 ปี อัตราดอกเบี้ย 1.2% ต่อปี ซึ่งได้รับความสนใจจากหน่วยงานต่างๆ เข้าฝากเงินจนเต็มจำนวนอย่างรวดเร็ว ซึ่งในอนาคตธนาคารจะดำเนินการเปิดระดมเงินทุนเพิ่มเติม ทั้งในรูปแบบพันธบัตรและผลิตภัณฑ์เงินฝากตามกรอบ ESG ต่อไป

ต่อเนื่องจากนโยบายการคลัง **คณะกรรมการส่งเสริมการลงทุน (บอร์ดบีโอไอ)** ก็ได้มีการไฟเขียวร่างยุทธศาสตร์ส่งเสริมการลงทุน 5 ปี (2566-2570) พลิกโฉมประเทศไทยสู่เศรษฐกิจใหม่ โดย **นายณัฐวุฒิ เทอดสถิตศักดิ์ เลขาธิการบีโอไอ** ได้เปิดเผยว่า บีโอไอมีเป้าหมายเพื่อปรับโครงสร้างเศรษฐกิจไทยไปสู่ “เศรษฐกิจใหม่” ที่เพิ่มความสามารถในการแข่งขันให้กับประเทศในระยะยาว โดยบีโอไอวางเป้าหมายให้บรรลุผล 3 ด้านด้วยกัน ได้แก่

1. Innovative เป็นเศรษฐกิจที่ขับเคลื่อนด้วยเทคโนโลยี นวัตกรรม และความคิดสร้างสรรค์ **2. Competitive** เป็นเศรษฐกิจที่มีขีดความสามารถในการแข่งขัน สามารถปรับตัวเร็ว และสร้างการเติบโตสูง และ **3. Inclusive** เป็นเศรษฐกิจ

ที่คำนึงถึงความยั่งยืนด้านสิ่งแวดล้อมและสังคม รวมทั้งการสร้างโอกาสและลดปัญหาความเหลื่อมล้ำ โดยเฉพาะการก้าวขึ้นไปเป็น BCG Hub เป็นศูนย์กลางการลงทุนตามโมเดลเศรษฐกิจ BCG เพื่อตอบโจทย์การพัฒนาที่ยั่งยืน เช่น อุตสาหกรรมเกษตรและอาหาร อุตสาหกรรมชีวภาพ พลังงานหมุนเวียน อุตสาหกรรมสุขภาพและการแพทย์ และอุตสาหกรรมท่องเที่ยว เป็นต้น

ซึ่งตั้งแต่ปี 2558-ม.ย.2565 คำขอรับการส่งเสริมการลงทุนในอุตสาหกรรม BCG มีจำนวนรวม 3,320 โครงการ มูลค่าเงินลงทุนรวม 752,691 ล้านบาท ขณะที่ยอดคำขอรับการส่งเสริมลงทุนในกิจการที่เกี่ยวข้องกับ BCG ในช่วง 6 เดือนของปีนี้ (ม.ค.-ม.ย.2566) มีจำนวน 348 โครงการ เงินลงทุน 79,869 ล้านบาท คาดปีนี้ทั้งปีจะมีเงินลงทุนรวม 150,000-160,000 ล้านบาท

ด้าน **กระทรวงอุตสาหกรรม** ที่ถือว่าเป็นแรงขับเคลื่อนหลักในด้านธุรกิจและอุตสาหกรรม ก็ออกนโยบายเพื่อให้สอดคล้องกับยุทธศาสตร์ดังกล่าวอย่างเต็มที่ โดย **นายณัฐพล รังสิตพล ปลัดกระทรวงอุตสาหกรรม** ได้กล่าวถึงนโยบายกระทรวงอุตสาหกรรม ปี 2566 ว่า ได้มุ่งเน้นให้ 20 หน่วยงานในกำกับดูแลเน้นการปฏิรูปการทำงานตามแนวคิด “MIND” ใช้หัวและใจปฏิรูปกระทรวง ปั้นอุตสาหกรรม

คู่ชุมชน ควบคู่กับการอนุรักษ์สิ่งแวดล้อมตามแนวคิด BCG Model ที่พลเอกประยุทธ์ จันทร์โอชา นายกรัฐมนตรีและรัฐมนตรีว่าการกระทรวงกลาโหม เน้นย้ำ

“การปฏิบัติงานจะมุ่งพัฒนาอุตสาหกรรมดี อยู่คู่กับชุมชนอย่างยั่งยืน เป็นการปรับเปลี่ยนอุตสาหกรรมวิถีใหม่ ผ่าน 4 มิติ จะส่งผลดีต่อธุรกิจ ชุมชน สิ่งแวดล้อม และการกระจายรายได้ ปรับเปลี่ยนอุตสาหกรรมสู่อุตสาหกรรมเป้าหมาย ที่มุ่งเน้นการผลิตและโมเดลธุรกิจรูปแบบใหม่ เพื่อให้ประชาชนมีชีวิตความเป็นอยู่ที่ดีขึ้น”

อีกหนึ่งเรื่องที่สำคัญ **นายสุริยะ จึงรุ่งเรืองกิจ รัฐมนตรีว่าการกระทรวงอุตสาหกรรม** เปิดเผยว่า เรื่องยานยนต์ไฟฟ้า (อีวี) ที่ใช้นโยบายการคลังมาเป็นตัวขับเคลื่อนและต่อยอดความร่วมมือต่างๆ ให้เกิดความชัดเจนมากขึ้น โดยล่าสุดมีนโยบายในการพัฒนาอุตสาหกรรมยานยนต์ไปสู่ยานยนต์ไฟฟ้า ควบคู่ไปกับผลักดันยานยนต์ที่มีมาตรฐานการปล่อยมลพิษตามมาตรฐานยูโร 6 (EURO 6) ให้เร็วขึ้น เพื่อยกระดับการส่งออกและการผลิตตามมาตรฐานที่ประเทศคู่ค้ากำหนด

โดยคาดว่าจากนี้ไปอุตสาหกรรมการผลิตยานยนต์ไฟฟ้าจะสามารถสร้างมูลค่าเพิ่มให้กับผลิตภัณฑ์มวลรวมในประเทศ (GDP) ไม่น้อยกว่า 200,000 ล้านบาท และสร้างความต้องการแรงงานยานยนต์สมัยใหม่ประมาณ 30,000 คนต่อปี ภายในปี 2573 ขณะเดียวกันยังต่อยอดให้เกิดการลงทุนในอุตสาหกรรมผลิตอื่นๆ ที่เชื่อมโยงห่วงโซ่อุปทานยานยนต์ ทำให้ระบบเศรษฐกิจขยายตัวและอุตสาหกรรมเติบโตได้อย่างยั่งยืน

ด้านบริษัทยักษ์ใหญ่ในกลุ่มพลังงานอย่าง **บริษัท ปตท. จำกัด (มหาชน)** ยังได้ดำเนินงานขยายการลงทุนในธุรกิจใหม่นอกเหนือจากด้านพลังงาน เพื่อให้สอดคล้องกับทิศทางของโลกและผู้บริโภค และเป็นการสร้างโอกาสให้กับประเทศไทยที่จะก้าวขึ้นมาเป็นผู้นำทางด้านธุรกิจเพื่อความยั่งยืนอย่างแท้จริง ภายใต้แนวคิดการพัฒนาเศรษฐกิจแบบองค์รวม หรือ BCG Model โดยล่าสุดได้เข้าซื้อหุ้นเพิ่มทุนใน NTG Holding Pte. Ltd. (Nutrition Technologies: NT) บริษัทสัญชาติสิงคโปร์ ที่ดำเนินธุรกิจด้านการพัฒนาเทคโนโลยีชีวภาพ ระบบการเพาะพันธุ์แมลงวันทหารเสือ (BSF) และการบริหารจัดการทรัพยากรแบบครบวงจร เพื่อต่อยอดเป็นผลิตภัณฑ์มูลค่าสูงสำหรับใช้ในอุตสาหกรรมอาหารสัตว์และการเกษตร อาทิ โปรตีนคุณภาพสูง ปุ๋ยอินทรีย์ และน้ำมันสกัดบริสุทธิ์

ในส่วนของบริษัทลูกอย่าง **บริษัท ปตท. น้ำมันและการค้าปลีก จำกัด (มหาชน) (OR)** ได้ดำเนินงานยึดหลักความยั่งยืน หรือ BCG Model ผ่านธุรกิจหลักอย่าง คาเฟ่

อเมซอน (Café Amazon) ที่มีแนวทางการดำเนินธุรกิจ 3 ด้านหลัก ได้แก่ **1.ด้านเศรษฐกิจชีวภาพ (Bio Economy)** โดยการปรับเปลี่ยนอุปกรณ์ของใช้ภายในร้าน ทั้งแก้วร้อนหลอด BIO เป็นมิตรต่อสิ่งแวดล้อม สามารถช่วยลดปริมาณขยะได้ 1,300 ตัน/ปี **2.ด้านเศรษฐกิจหมุนเวียน (Circular Economy)** นำวัสดุเหลือใช้มา Upcycling ผลิตเป็นสินค้าและเฟอร์นิเจอร์ภายในร้าน โดยแก้วพลาสติก PET และขวดน้ำ และ **3.ด้านเศรษฐกิจสีเขียว (Green Economy)** โดยเป็นการจัดการของเสียจากกระบวนการต่างๆ ตั้งแต่ต้นน้ำ

อีกหนึ่งบริษัทที่มีความชัดเจนด้านการดำเนินงานภายใต้แนวคิด BCG ก็คือ **บริษัท บางจาก คอร์ปอเรชั่น จำกัด (มหาชน)** และล่าสุดได้ดำเนินงานเชิญชวนให้ประชาชนนำน้ำมันปรุงอาหารใช้แล้วมาขายที่สถานีบริการบางจาก 44 แห่ง ผ่านโครงการ “ทอดไม่ทิ้ง” นำไปผลิตเป็นเชื้อเพลิงอากาศยานยั่งยืน (Sustainable Aviation Fuel - SAF) ตอบโจทย์โมเดลเศรษฐกิจ BCG เริ่มรับซื้อตั้งแต่วันที่ 21 ธ.ค.2565 เป็นต้นไป

ซึ่งโครงการ “ทอดไม่ทิ้ง” ริเริ่มโดยบริษัท ธนโชค ออยล์ หนึ่งในผู้ร่วมทุนของบริษัท บีเอสจีเอฟ จำกัด เป็นการรณรงค์การ “ไม่ทิ้ง” น้ำมันปรุงอาหารใช้แล้วสู่พื้นที่สาธารณะ ป้องกันปัญหาจากการทิ้งของเสียอย่างไม่ถูกวิธีที่จะก่อให้เกิดผลกระทบต่อสิ่งแวดล้อม และการ “ไม่ทอดซ้ำ” อันจะเกิดผลกระทบต่อสุขภาพจากการเสื่อมสภาพของน้ำมัน และเปลี่ยนเป็นสารประกอบที่อันตรายต่อร่างกายมนุษย์ ซึ่งอาจก่อให้เกิดโรคร้ายต่างๆ นอกจากนี้ยังเป็นไปการพัฒนาเศรษฐกิจตามโมเดลเศรษฐกิจ BCG

เช่นเดียวกับ **นายรุ่งโรจน์ รังสิโยภาส กรรมการผู้จัดการใหญ่ บริษัท ปูนซิเมนต์ไทย จำกัด (มหาชน) (เอสซีจี)** ได้ออกมากล่าวว่า เอสซีจีจึงมุ่งพัฒนานวัตกรรมโซลูชันแห่งอนาคตให้ตรงกับความต้องการใหม่ๆ ให้ผู้บริโภคได้ใช้ชีวิตอย่างประหยัด ปลอดภัย สะดวก รักษ์โลก ประกอบด้วย พลังงานสะอาดครบวงจร สุขภาพและการแพทย์ ดิจิทัล โลจิสติกส์ นวัตกรรมกรีน สมาร์ทลิฟวิ่ง และทุนยนต์อัจฉริยะ ตอบสนองความต้องการของตลาดอาเซียนและโลกในอนาคต มั่นใจเป็นธุรกิจศักยภาพสูง สร้างความเติบโตและแข็งแกร่งให้เอสซีจี **พร้อมเดินทางขยายโครงการลงทุนทั่วโลกด้วยงบลงทุน 100,000 ล้านบาทภายใน 5 ปี**

และเพื่อตอบสนองนโยบายรัฐบาล ภายใต้แผนยุทธศาสตร์การขับเคลื่อนการพัฒนาประเทศไทยด้วยโมเดลเศรษฐกิจ BCG Economy **กระทรวงการท่องเที่ยวและกีฬา** ก็เป็นหนึ่งในหน่วยงานที่รับนโยบาย BCG มากำหนดเป็นนโยบาย

การดำเนินงานของกระทรวงและหน่วยงานที่กำกับดูแล โดย **องค์การบริหารการพัฒนาพื้นที่พิเศษเพื่อการท่องเที่ยวอย่างยั่งยืน (องค์การมหาชน) หรือ อพท.** ได้มอบนโยบายให้นำ BCG มาปรับใช้ในการพัฒนาการท่องเที่ยวอย่างยั่งยืนในพื้นที่รับผิดชอบ

เพื่อตอบสนองนโยบายรัฐบาล อพท.ได้นำไปปรับใช้ในพื้นที่ต้นแบบ เกาะหมาก จังหวัดตราด ภายใต้แผนยุทธศาสตร์การพัฒนาพื้นที่พิเศษหมู่เกาะช้างและพื้นที่เชื่อมโยงระยะ 5 ปี (พ.ศ.2565-พ.ศ.2570) ด้วยแผนงานพัฒนากิจกรรมทางการท่องเที่ยว ส่งเสริมให้ความรู้แก่ผู้ประกอบการและชุมชน ประสานความร่วมมือกับหน่วยงานต่างๆ เพื่อจะยกระดับเกาะหมากให้เป็นพื้นที่ที่มีมาตรฐานทางการท่องเที่ยว ด้านสิ่งแวดล้อมในระดับนานาชาติ จากการลงมือทำจนไปสู่ความสำเร็จ ล่าสุด “เกาะหมาก” จ.ตราด ได้รับเลือกให้เป็นหนึ่งใน “แหล่งท่องเที่ยวยั่งยืน” 100 แห่งของโลก ประจำปี 2022 จัดโดย Green Destinations Foundation

คงต้องบอกว่าการนำโมเดล BCG ไปพัฒนาในอุตสาหกรรมการท่องเที่ยว ที่เน้นรูปแบบการพัฒนาการท่องเที่ยวอย่างยั่งยืน เป็นการสร้างสมดุลระหว่างเศรษฐกิจและสิ่งแวดล้อม เกิดการส่งเสริมให้ภาคการท่องเที่ยวในพื้นที่หรือแหล่งท่องเที่ยว และยังเป็นการผลิตต้นแบบในการส่งเสริมเมืองรองและชุมชนอย่างเป็นรูปธรรม เพื่อสร้างการกระจายรายได้สู่จังหวัดท่องเที่ยวเมืองรอง เกิดการยกระดับการบริหารจัดการแหล่งท่องเที่ยวให้เกิดความยั่งยืน

นางสาวปารมี ทองเจริญ ผู้อำนวยการฝ่ายการตลาดองค์กร บริษัท ไทยซัมซุง อิเลคโทรนิคส์ จำกัด ระบุว่า ซัมซุงได้ประกาศกลยุทธ์ด้านสิ่งแวดล้อม Net Zero เพื่อให้การปล่อยมลพิษสุทธิเป็นศูนย์ภายในปี 2050 รวมถึงการเข้าร่วม RE100 ซึ่งเป็นโครงการริเริ่มระดับโลกที่ซัมซุงทุ่มเทแสวงหาพลังงานหมุนเวียน 100% อีกทั้งซัมซุงมีนโยบายการใช้วัสดุรีไซเคิลในผลิตภัณฑ์ อาทิ Galaxy Z Fold4 และ Galaxy Z Flip4 นอกจากนี้ยังได้สร้าง Eco packaging แพคเกจเพื่อสิ่งแวดล้อม คืนชีวิตให้กับกล่องบรรจุภัณฑ์ นำกลับมาใช้ใหม่เพื่อรักษาสิ่งแวดล้อม หรือเอามาประดิษฐ์เป็นของใช้ที่มีประโยชน์

ส่วนทางด้าน **เรดิสัน โฮเทล กรุ๊ป** ก็ชูหลัก Hotel Sustainability Basics (HSB) นโยบายการบริหารด้านความยั่งยืนสำหรับโรงแรมในเครือเรดิสันทั่วโลก ซึ่งเป็นหนึ่งในวิสัยทัศน์ของแบรนด์ที่มีความมุ่งมั่นขับเคลื่อนการเดินทางและการท่องเที่ยวอย่างมีความรับผิดชอบต่อมาใช้เป็นแนวทางปฏิบัติกับโรงแรมในเครือเรดิสันทั่วประเทศไทย

นายมาร์ค จุลจินดา ผู้จัดการทั่วไปของโรงแรมเรดิสัน บลู พลาซ่า กรุงเทพ เปิดเผยว่า โรงแรมใช้ผลิตภัณฑ์ทำความสะอาดที่เป็นมิตรต่อสิ่งแวดล้อม ใช้ขวดแก้วและหลอดที่ผลิตจากต้นอ้อยแทนการใช้ขวดและหลอดพลาสติกแล้ว นอกจากนี้ยังหาแนวทางในการแก้ปัญหาเพื่อปกป้องสิ่งแวดล้อมในด้านอื่นๆ เพิ่มขึ้น เช่น การลดกระบวนการที่สิ้นเปลือง การเลือกพลาสติกแบบใช้ครั้งเดียวทิ้ง และลดการใช้น้ำเพื่อลดการปล่อยก๊าซคาร์บอนไดออกไซด์

ขณะเดียวกันโรงแรมเรดิสัน สวีท กรุงเทพ สุขุมวิท นำหลัก HSB มาใช้เป็นแนวทางปฏิบัติอย่างมีประสิทธิภาพในห้องครัว โดยวิธีลดการสิ้นเปลืองน้ำ และร่วมมือกับพันธมิตรบริษัทกำจัด (ขยะ) อาหาร โดยการนำเศษอาหารไปทำปุ๋ยหมักสำหรับใช้ในการทำสวนและเพื่อการเกษตรอีกด้วย

ด้าน **นางต้องใจ ธนะชานันท์ รองกรรมการผู้จัดการใหญ่ ผู้บริหารสูงสุดกลุ่มงานความยั่งยืน ไทยเบฟ** กล่าวว่า แนวทางในการดำเนินงานด้านความยั่งยืนของกลุ่มไทยเบฟจะผ่านการร่วมมือใน 3 ระดับ คือ ความร่วมมือภายในองค์กร ความร่วมมือกับองค์กรพันธมิตรและคู่ค้า และความร่วมมือกับผู้บริโภคและสาธารณชน โดยแผนความยั่งยืนปี 2566 จะดำเนินการภายใต้พันธกิจ “สร้างสรรค์และแบ่งปันคุณค่าจากการเติบโต” (Creating and Sharing the Value of Growth) เพื่อสร้างการเติบโตอย่างยั่งยืน (Enabling Sustainable Growth)

ทั้งนี้ กลยุทธ์ความยั่งยืนของไทยเบฟมีเป้าหมายหลักในการบรรลุการปล่อยก๊าซคาร์บอนไดออกไซด์สุทธิเป็นศูนย์ (Net Zero Scopes 1 และ 2) และการคืนน้ำสู่ธรรมชาติ 100% (ของปริมาณน้ำในสินค้าสำเร็จรูป) ภายในปี 2583 รวมถึง Net Zero Scope 3 ภายในปี 2593 รวมถึงการสร้าง Employee Engagement Score มากกว่าหรือเท่ากับ 90% ภายในปี 2573 เพิ่มสัดส่วนการใช้พลังงานหมุนเวียนเป็น 50% ภายในปี 2573 จากปัจจุบันอยู่ที่เกือบ 43% และเพิ่มสัดส่วนเครื่องดื่มที่ดีต่อสุขภาพเป็น 80% จากยอดขายธุรกิจเครื่องดื่มไม่มีแอลกอฮอล์ภายในปี 2573

อย่างไรก็ดี สิ่งที่ไทยเบฟทำมาอย่างยาวนานเลยคือการรีไซเคิลทั้งขวดเบียร์และขวดน้ำ โดยการนำขวดเก่ามาทำความสะอาดแล้วนำกลับมาใช้ใหม่ ซึ่งเป็นสิ่งที่ดีต่อสังคมและเรื่องต้นทุนด้วย โดยมีบริษัท ไทยเบฟเวอเรจ รีไซเคิล จำกัด ที่ดำเนินการเก็บกลับขวดแก้วและยังนำเทคโนโลยีเข้ามาเสริม เพื่อช่วยคัดแยกคุณภาพของขวดออกมาอีกด้วย.

เกษตรวันนี้..... ● กรมส่งเสริมการ
เกษตรจับมือสถาบันเทคโนโลยีปทุมวัน
พัฒนาวิชาการด้านการเรียนการสอน การวิจัย
และการส่งเสริมการเกษตร เพื่อยกระดับ
อาชีพการเกษตรให้มีความมั่นคง
และยั่งยืน “นวัตกรรม ผลิตผล”
รองอธิบดีกรมส่งเสริมการ
เกษตร บอกว่า ความร่วมมือ
ในครั้งนี้ จะร่วมกันพัฒนา
งานส่งเสริมการเกษตร
โดยมุ่งเน้นการนำผลงานวิจัย
พร้อมใช้ประโยชน์ไปขยายผล
ในพื้นที่..... ● เช่น ผลงานวิจัย
“เครื่องสูบน้ำเพื่อเพิ่มสมรรถนะให้สูงขึ้น
สำหรับภาคการเกษตร” โดยได้มีการถ่ายทอด
เทคโนโลยีแบบออนไลน์ ให้กับเกษตรกรที่
สนใจในศูนย์เรียนรู้การเพิ่มประสิทธิภาพการ
ผลิตสินค้าเกษตร(ศพก.) ๒ จังหวัด คือ ศพก.
อำเภออินทร์บุรี จังหวัดสิงห์บุรี และ ศพก.
อำเภอบ้านหมี่ จังหวัดลพบุรี และได้มอบ
เครื่องสูบน้ำต้นแบบกับ ศพก. สิงห์บุรี เพื่อนำ
ไปทดลองใช้ และอยู่ระหว่างการปรับปรุง
ให้เข้ากับบริบทของพื้นที่..... ● นอก
จากนี้ได้ร่วมกันพัฒนาหลักสูตร
วิศวกรรมศาสตรบัณฑิต สาขา
วิศวกรรมเกษตรอัจฉริยะ ของ
สถาบันเทคโนโลยีปทุมวัน
ซึ่งเป็นหลักสูตรระยะสั้น เพื่อ
เพิ่มทักษะใหม่ การทบทวน
ทักษะ และการพัฒนาทักษะใน
การพัฒนากำลังคน บัณฑิตศึกษา
ให้แก่ Young Smart Farmer (YSF)
Smart Farmer (SF) และบุคลากรทั้งสอง
หน่วยงานให้สอดคล้องกับการพัฒนาคน
ภาคการเกษตร..... ●
นายกฯหล้าปลื



'บิ๊กป้อม'ห่วงเกษตรกรล้งบจธ.ช่วย สร้างอาชีพ-เสริมรายได้ทั่วประเทศ

เมื่อวันที่ 2 มกราคม นายกุลพัชร ภูมิใจรอด ผู้อำนวยการสถาบันบริหารจัดการธนาคารที่ดิน (องค์การมหาชน) หรือ บจธ. เปิดเผยว่า พล.อ.ประวิตร วงษ์สุวรรณ รองนายกฯ ที่กำกับดูแล บจธ. มีความห่วงใยพี่น้องประชาชน จึงสั่งการให้ บจธ.บูรณาการการทำงานกับหน่วยงานที่เกี่ยวข้อง หลังมีข้อสั่งการในการประชุมทางไกลกับผู้ว่าราชการจังหวัดและหัวหน้าส่วนราชการ 8 จังหวัดในพื้นที่ดำเนินงานของ บจธ. และ 12 วิสาหกิจ เมื่อวันที่ 17 สิงหาคม 2565 ตามที่วิสาหกิจแต่ละแห่งขอความช่วยเหลือ และส่งเสริมสนับสนุนจากหน่วยงานต่างๆ เพื่อพัฒนาการใช้ประโยชน์ที่ดินทุกด้านทั้งดิน น้ำ สิ่งแวดล้อม การส่งเสริมอาชีพ และจัดหาตลาดจำหน่ายผลผลิตเกษตรอินทรีย์ ยกระดับผลิตภัณฑ์แปรรูปเกษตรปลอดภัย และสินค้าเกษตรมูลค่าสูง ให้ชุมชนมีรายได้ที่มั่นคง ในทุกพื้นที่ทั่วประเทศ

นายกุลพัชรกล่าวว่า ขณะนี้ บจธ.ประสานการทำงานในพื้นที่ร่วมกับหลายหน่วยงานในท้องถิ่นทั้งภาครัฐและเอกชน เพื่อบูรณาการการทำงานร่วมกันในการสนับสนุนโครงสร้างพื้นฐาน เช่น ถนน ไฟฟ้า บ่อน้ำบาดาล จนถึงส่งเสริมศักยภาพสมาชิก การจัดทำแผนพัฒนาชุมชน และส่งเสริมขยายตลาดสินค้าเกษตรจากวิสาหกิจชุมชนเกษตรกรรุ่นใหม่พัฒนา ต.ทับไทร อ.โป่งน้ำร้อน จ.จันทบุรี สู่ตลาดจริงใจอย่างต่อเนื่อง ในห้างสรรพสินค้า เซ็นทรัล จันทบุรี และการแปรรูปกล้วยของสมาชิกวิสาหกิจชุมชนไร่นาสวนผสมเกษตรกรฐานรากของโคพัฒนา ต.รังกาใหญ่ อ.พิมาย จ.นครราชสีมา ส่งจำหน่ายในพื้นที่ รวมทั้งส่ง

เสริมการแปรรูปเสาวรสของสมาชิกวิสาหกิจชุมชนศาสตร์พระราชบ้านมั่นคงเมืองแม่สอด ต.แม่ปะ อ.แม่สอด จ.ตาก จำหน่ายทั้งแก่ผู้มาศึกษาดูงานและในตลาดแม่สอด

นายกุลพัชรกล่าวว่า ปัจจุบัน บจธ.ดำเนินการกระจายการถือครองที่ดิน โดยผ่านโครงการบริหารจัดการที่ดินอย่างยั่งยืนในรูปแบบแปลงรวมถือกรรมสิทธิ์ร่วม ประชาชนมีส่วนร่วมบริหารจัดการที่ดินร่วมกันในรูปแบบวิสาหกิจชุมชน สนับสนุนไปแล้ว 11 กลุ่ม และสหกรณ์การเกษตร 1 กลุ่ม ใน 5 ภูมิภาค ทุกกลุ่มมีระบบการบริหารจัดการที่ดินร่วมกัน มีการออมเงิน การวางแผนการผลิต และแผนการตลาด สร้างรายได้และคุณภาพชีวิตที่ดีขึ้น

"ล่าสุด บจธ.ลงพื้นที่ส่งเสริมและพัฒนาศักยภาพชุมชน ส่งเสริมการแปรรูปผลผลิตและความรู้เรื่องการตลาดผ่านแพลตฟอร์มออนไลน์ต่างๆ เพื่อยกระดับมาตรฐานการผลิตและจำหน่ายที่มีคุณภาพปลอดภัย ปัจจุบัน บจธ.ได้สนับสนุนสมาชิกเกษตรกรในโครงการบริหารจัดการที่ดินอย่างยั่งยืน 11 วิสาหกิจชุมชน และ 1 ชุมชน ภายใต้สหกรณ์การเกษตรสหพันธ์เกษตรกรภาคใต้ จำกัด รวมสมาชิก 482 ครัวเรือน พื้นที่ 1,234 ไร่ ได้ใช้แนวทางการทำเกษตรตามแนวเกษตรทฤษฎีใหม่ และปรัชญาของเศรษฐกิจพอเพียงตามแผนพัฒนาเศรษฐกิจและสังคมแห่งชาติฉบับที่ 12-13 และนโยบายรัฐบาล เพื่อให้สมาชิกที่เป็นเกษตรกรของ บจธ. มีอาชีพที่มั่นคง พึ่งพาตนเองได้ มีทักษะที่หลากหลาย มีรายได้จากผลผลิตในแปลงทั้งระยะสั้น ระยะกลาง ระยะยาวและความเป็นอยู่ที่ดีขึ้น" นายกุลพัชรกล่าว

เตรียมปฏิบัติการฝนหลวงฤดูแล้ง ขับเคลื่อน4แผนหลักบรรเทาภัย

นายสุพิศ พิทักษ์ธรรม รองอธิบดีกรมฝนหลวงและการบินเกษตร รักษาการแทนอธิบดีกรมฝนหลวงและการบินเกษตรเปิดเผยว่า เพื่อเตรียมการช่วยเหลือและบรรเทาภัยแล้งอันจะเกิดขึ้นต่อเกษตรกรและประชาชนในช่วงฤดูแล้งนี้ กรมฝนหลวงและการบินเกษตร ได้กำหนดแผนภารกิจปฏิบัติการฝนหลวงประจำปี 2566 ไว้ 4 แผนหลัก ดังนี้ 1. ภารกิจป้องกันและแก้ไขปัญหภัยแล้ง 2. ภารกิจเติมน้ำต้นทุนให้เขื่อนกักเก็บน้ำ 3. การบรรเทาปัญหาหมอกควันและไฟป่า 4. ภารกิจยังและบรรเทาความรุนแรงของพายุลูกเห็บ โดยแผนที่ 1-3 จะอยู่ในช่วงเวลาตั้งแต่วันที่ 1 มี.ค.-30 ก.ย. 66 และ แผน 4 ช่วงเวลาตั้งแต่วันที่ 15 ก.พ.-31 พ.ค. 66

ทั้งนี้กรมฝนหลวงฯ ได้ติดตามสถานการณ์สภาพอากาศอย่างใกล้ชิดและต่อเนื่องพบว่าสภาพอากาศของประเทศโดยรวมยังอยู่ในภาวะปกติ และในปี 2566 นี้ หน่วยปฏิบัติการฝนหลวงทั่วประเทศ 19 หน่วย ภายใต้ศูนย์ปฏิบัติการฝนหลวงในภูมิภาคทั้ง 7 แห่ง พร้อมปฏิบัติการฝนหลวงช่วยเหลือ ครอบคลุม 22 ลุ่มน้ำหลัก ในพื้นที่ 77 จังหวัด ตั้งแต่มกราคม ก.พ. 66 เป็นต้นไป สำหรับภารกิจป้องกันและแก้ไขภัยแล้งด้วยการปฏิบัติการฝนหลวงสร้างความชุ่มชื้นให้พื้นที่ป่าไม้ เพิ่มปริมาณน้ำฝนให้พื้นที่เกษตรกรรมโดยเฉพาะพื้นที่นอกเขตชลประทาน รวมทั้ง ประสานและบูรณาการงานร่วมกับกรมชลประทาน เพื่อปฏิบัติการฝนหลวงเพิ่มปริมาณน้ำเก็บกักให้เขื่อนต่าง ๆ ทั่วประเทศที่ปริมาณน้ำต่ำกว่าเกณฑ์ปกติ และเพื่อให้สอดคล้องกับการบริหารจัดการน้ำของกรมชลประทาน เป็นการสำรองน้ำไว้เป็นน้ำต้นทุนเพื่อการเกษตรและการอุปโภค-บริโภคต่อไป

กรมฝนหลวงฯ ยังเตรียมแผนการตัดแปรสภาพอากาศเพื่อแก้ไขสถานการณ์ปัญหาหมอกควัน และฝุ่นละอองขนาดเล็ก (PM 10 และ PM 2.5) รวมถึงปฏิบัติการฝนหลวงเพื่อเพิ่มความชุ่มชื้นให้กับพื้นที่ป่าไม้ เพื่อป้องกัน-ลดการเกิดปัญหาไฟป่า รวมไปถึงการดับไฟป่า นอกจากนี้ยังได้เตรียมแผนปฏิบัติการฝนหลวงเพื่อบรรเทาและลดความเสียหายจากการเกิดพายุลูกเห็บในพื้นที่เกษตรกรรมและเขตชุมชน โดยเฉพาะในพื้นที่ภาคเหนือและภาคตะวันออกเฉียงเหนืออีกด้วย

อย่างไรก็ตามแผนปฏิบัติการฝนหลวงดังกล่าว สามารถปรับได้ตามสถานการณ์ เพื่อให้ทันต่อเหตุการณ์และสอดคล้องกับสภาพอากาศที่เปลี่ยนแปลง สถานการณ์นี้ ปัญหาหมอกควัน ไฟป่า ในขณะนั้นให้ตรงตามความต้องการของประชาชนมากที่สุด.