



สรุปหัวข้อข่าวด้านการเกษตรที่สำคัญ ประจำวันที่ 21 ธันวาคม 2566

เรื่อง	สื่อ
1. 'ธรรมนัส' เสริมแกร่งจีดีพีภาคเกษตรรับแรงกระแทกจุดเสี่ยงทางเศรษฐกิจ	กรุงเทพธุรกิจ
2. 'ธรรมนัส' ชูนวัตกรรมเสริมแกร่งถั่วเหลืองไทย	แนวหน้า
3. GDP เกษตร ปี 2566 โต 0.3% จากน้ำน้อย-ฝนทิ้งช่วงทุบสาขาพืชหัตถ์...	prachachat.net
4. 'ธรรมนัส' จี้ใส่เกียร์เดินหน้าหลังจีดีพีเกษตรปี'66 ชยับแค่ 0.3%	khaosod.co.th
5. รมว.เกษตรฯ เตรียมจ่ายเงินช่วยชาวนา 2 โครงการปลูกข้าวปีการผลิต 2566/67	แนวหน้า
6. ภาพข่าว: ขับเคลื่อน	แนวหน้า
7. ภาพข่าว: คลินิกเกษตร	มติชน
8. เกษตรฯ มอบ 3 นโยบาย ขับเคลื่อนงานของกยท.	แนวหน้า
9. ชลประทาน กำหนดแผนรับมือเอลนีโญ ชี้แนวโน้มรุนแรงเพิ่มขึ้นในเดือนม.ค. 67	แนวหน้า
10. คอลัมน์: เกษตรวันนี้	เดลินิวส์
11. อ.ส.ค. เปิดอาณาจักรฟาร์มโคนม ให้นักท่องเที่ยวเข้าชมส่งความสุขปีใหม่	สยามรัฐ
12. กรมพัฒนาฯ ทำ MOU ป้องกันดินพังทลาย	แนวหน้า

\*\*\*\*\*

'ธรรมนัส' เสริมแกร่งจีดีพีภาคเกษตร  
รับแรงกระแทกจุดเสี่ยงทางเศรษฐกิจ  
> 10

# 'ธรรมนัส' เสริมแกร่งจีดีพีภาคเกษตร รับแรงกระแทกจุดเสี่ยงทางเศรษฐกิจ

ปี66จีดีพีเกษตรโต0.3%  
คาด ปี67โต0.7-1.7%

กรุงเทพธุรกิจ ● "ธรรมนัส" เร่งขับเคลื่อน  
งานกระทรวงเกษตรฯ หลังจีดีพี ปี 66  
ขยายตัว 0.3% เหตุอากาศร้อน ฝนน้อย

ทำสาขาพืช หด 1.3% หวัง นโยบายของ  
ภาครัฐ ดันแนวโน้มเศรษฐกิจในประเทศ  
ขยายตัว ดีมานด์โลกช่วยดันราคา หนุน  
จีดีพี เกษตรปี67ขยายตัว 0.7-1.7%

ปัจจุบันเนื้อที่ทางการเกษตรอยู่ที่  
149.75 ล้านไร่ คิดเป็น 46.7%ของเนื้อที่  
ทั้งประเทศ มีจำนวนครัวเรือนเกษตรกร

"จีดีพีเกษตร" ปี 2566

ขยายตัว

0.3%



แนวโน้ม "จีดีพีเกษตร"

ปี 2567

ขยายตัว

0.7-1.7%

ปัจจัยสนับสนุน

- การดำเนินนโยบายของภาครัฐ
- ความต้องการตลาดโลกเพิ่ม
- ราคาสินค้าเกษตรอยู่ในเกณฑ์ดี
- แนวโน้มจีดีพีไทยขยายตัว

ปัจจัยเสี่ยง

- ปรากฏการณ์เอลนีโญ
- ราคาปัจจัยการผลิตอยู่ในระดับสูง
- เศรษฐกิจโลกก็ตกต่ำชะลอตัว
- เงินเฟ้อแนวโน้มสูง
- ความขัดแย้งภูมิรัฐศาสตร์

ที่มา : สำนักงานเศรษฐกิจการเกษตร

7.8 ล้านครัวเรือน และแรงงานที่อยู่ในภาคเกษตร สูงถึง 51%ของจำนวนแรงงานทั้งประเทศ

ร.อ.ธรรมนัส พรหมเผ่า รัฐมนตรีว่าการกระทรวงเกษตรและสหกรณ์ กล่าวในการปาฐกถาพิเศษ “ก้าวใหม่เกษตรไทย สู่อายัดที่มั่นคง” ในสัมมนาเรื่อง “Grow Strong Beyond the Future : เสริมแกร่งเกษตรไทย สู่อายัดที่มั่นคง” ว่า ภาคเกษตรเป็นรากฐานสำคัญต่อการขับเคลื่อนประเทศไทยไปข้างหน้า และในวิกฤติต่างๆ ภาคเกษตรยังช่วยรองรับและโอบอุ้มเศรษฐกิจไทย โดยเป็นแหล่งรองรับแรงงานที่ถูกเลิกจ้างจากภาคเศรษฐกิจอื่น และในช่วงปี 2565-2566 หลายประเทศมีความกังวลเกี่ยวกับ ความมั่นคงทางอาหารจากการเปลี่ยนแปลงสภาพภูมิอากาศ รวมทั้งปัญหาด้านห่วงโซ่อุปทานของโลก

### ไทยคงศักยภาพผลิตอาหารให้โลก

“แต่ประเทศไทยยังคง สามารถผลิตสินค้าเกษตรและอาหารที่สำคัญได้เพียงพอต่อความต้องการภายในประเทศ และมีศักยภาพในการส่งออกไปยัง ต่างประเทศ โดยมูลค่าการส่งออกสินค้าเกษตรและผลิตภัณฑ์ของไทยเฉลี่ยอยู่ที่ประมาณ 1.50 ล้านล้านบาทต่อปี จึงถือว่าภาคเกษตรเป็นอีกหนึ่งแหล่งรายได้ที่สำคัญของประเทศ”

ที่ผ่านมา การดำเนินงานของกระทรวงเกษตรและสหกรณ์มุ่งสร้างความเข้มแข็งให้กับเกษตรกร เพิ่มมูลค่าให้กับ สินค้าเกษตร และทำการเกษตร ที่เป็นมิตรกับสิ่งแวดล้อม รวมถึงพัฒนาและแก้ไขปัญหาในหลายด้าน โดยใช้โมเดลเศรษฐกิจ BCG

(Bio-Circular-Green Economy) เศรษฐกิจแบ่งปัน (Sharing Economy) และเศรษฐกิจสร้างสรรค์ (Creative Economy)

สำหรับแนวทางการขับเคลื่อนการเสริมความแข็งแกร่งให้ภาคเกษตร สู่อายัดที่มั่นคง กระทรวงเกษตรและสหกรณ์เน้นการนำเทคโนโลยีและนวัตกรรมมาใช้ในการยกระดับคุณภาพและมาตรฐานสินค้าเกษตร เพิ่มความสามารถในการแข่งขัน ตลอดจนสร้างรายได้และคุณภาพชีวิตที่ดีแก่เกษตรกร

### จีดีพีเกษตรปี66โตแค่0.3%

นายฉันทานนท์ วรรณเขจร เลขาธิการสำนักงานเศรษฐกิจการเกษตร (สศก.) กล่าวว่า ภาวะเศรษฐกิจการเกษตร ปี 2566 พบว่าขยายตัว 0.3 % เมื่อเทียบกับปี 2565 โดยสาขาปศุสัตว์ สาขาประมง สาขาบริการทางการเกษตร และสาขาป่าไม้ ขยายตัว ขณะที่สาขาพืชหดตัว และเมื่อจำแนกแต่ละสาขา จะเห็นได้ว่า สาขาพืช ปี 2566 หดตัว 1.3% เนื่องจากปริมาณฝนน้อยกว่าปีที่ผ่านมา ประกอบกับมีช่วงอากาศร้อนยาวนานตั้งแต่ต้นปีจนถึงเดือนพ.ค. 2566 และภาวะฝนทิ้งช่วงในบางพื้นที่ ทำให้ปริมาณน้ำในอ่างเก็บน้ำสำคัญ และแหล่งน้ำตามธรรมชาติลดลง

สาขาปศุสัตว์ ปี 2566 ขยายตัว 4.7% เป็นผลจากความต้องการบริโภคสินค้าปศุสัตว์ที่มีอย่างต่อเนื่อง ประกอบกับเกษตรกรมีการบริหารจัดการฟาร์มที่ได้มาตรฐานและมีการควบคุมเฝ้าระวังโรคระบาดได้ดี สาขาประมงในปี 2566 ขยายตัว 2.2% โดยกุ้งทะเลเพาะเลี้ยงมีปริมาณผลผลิตเพิ่มขึ้น เนื่องจากเกษตรกรมีการบริหารจัดการฟาร์มที่ดี แม้ว่าเกษตรกร

ยังคงประสบปัญหาด้านต้นทุนการผลิตที่อยู่ในระดับสูง และบางพื้นที่ยังพบโรคระบาดกุ้ง

สาขาบริการทางการเกษตร ปี 2566 ขยายตัว 0.6%โดยในช่วงครึ่งแรกของปีนี้สภาพอากาศทั่วไปเอื้ออำนวยและมีปริมาณน้ำเพียงพอ ทำให้เกษตรกรขยายเนื้อที่เพาะปลูกข้าวนาปรัง และข้าวโพดเลี้ยงสัตว์ ส่งผลให้มีการจ้างบริการเตรียมดินและเก็บเกี่ยวผลผลิตพืชดังกล่าวเพิ่มขึ้น สาขาป่าไม้ปี 2566 ขยายตัว 2.5 %โดยไม้ยางพาราเพิ่มขึ้นเนื่องจากเกษตรกรมีการตัดโค่นสวนยางพาราเก่ามากขึ้น

### คาดปี67จีดีพีเกษตรโต0.7-1.7%

สำหรับแนวโน้มเศรษฐกิจการเกษตร ปี 2567 คาดว่าจะขยายตัวอยู่ในช่วง 0.7-1.7% จากปัจจัยสนับสนุน ทั้งการดำเนินนโยบายของภาครัฐ ความต้องการสินค้าเกษตรในตลาดโลกที่คาดว่าจะเพิ่มขึ้น ราคาสินค้าเกษตรหลายชนิดยังอยู่ในเกณฑ์ดี และแนวโน้มเศรษฐกิจไทยที่คาดว่าจะขยายตัว โดยสาขาพืชปี 2567 คาดว่าจะขยายตัว 0.6-1.6% สาขาปศุสัตว์ขยายตัว 1.7-2.7% สาขาประมง ขยายตัว 0.5-1.5% สาขาบริการทางการเกษตร ขยายตัว 0.3-1.3 % และสาขาป่าไม้ ขยายตัว 2.4-3.4 %

ทั้งนี้การขับเคลื่อนการพัฒนาภาคเกษตรในอนาคตต้องเผชิญกับการเปลี่ยนแปลงและความท้าทายภายใต้ข้อจำกัดและโอกาสหลายด้านซึ่งจะต้องมีการดำเนินการ อาทิ บริหารจัดการน้ำอย่างมีประสิทธิภาพ เตรียมการรองรับสถานการณ์ภัยแล้งและภัยพิบัติต่างๆ

# 'ธรรมนัส'ชวนวัดกรรมเสริมแกร่งถั่วเหลืองไทย

ร.อ.ธรรมนัส พรหมเผ่า รมว.เกษตรและสหกรณ์ ลงพื้นที่มอบนโยบายและพบปะเกษตรกร พร้อมลงแปลงสาธิตการปลูกถั่วเหลืองด้วยเทคโนโลยีและนวัตกรรม โดยมีนายประยูร อินสกุล ปลัดกระทรวงเกษตรฯ นายฉันทานนท์ วรรณเขจร เลขาธิการสำนักงานเศรษฐกิจการเกษตร และผู้เกี่ยวข้อง เข้าร่วม ที่แปลงสาธิตเกษตรทฤษฎีใหม่ตามแนวพระราชดำริ มหาวิทยาลัยแม่โจ้ เพื่อส่งเสริมให้นักศึกษาและเกษตรกรได้มีความรู้ความเข้าใจถึงศักยภาพของถั่วเหลืองไทยและต่อยอดร่วมกัน

จากนั้น รมว.เกษตรฯ เป็นประธานเปิดงาน “นวัตกรรมเสริมแกร่งถั่วเหลืองไทย เพิ่มรายได้เกษตรกร” พร้อมมอบโล่รางวัลนักปลูกถั่วเหลืองมือทอง ให้เกษตรกรที่ประสบผลสำเร็จในการปลูกถั่วเหลืองได้ผลผลิตสูง ที่นิคมสหกรณ์แม่แตง จ.เชียงใหม่ โดยภายในงานมีการออกบูชานิทรรศการ การเสวนา และนำเสนอเทคโนโลยีและนวัตกรรม พร้อมมอบปัจจัยการผลิต นำร่องพื้นที่ อ.แม่แตง เป็นโมเดลต้นแบบ ยกกระดับพืชเศรษฐกิจถั่วเหลืองไทย ผลักดันสู่ 1 ท้องถิ่น 1 สินค้าเกษตรมูลค่าสูง จัดเสวนา เรื่อง “โมเดลเพิ่มผลผลิตและลดต้นทุนการปลูกถั่วเหลือง”

โอกาสนี้ รมว.เกษตรฯ ได้มอบโล่รางวัลนักปลูกถั่วเหลืองมือทอง ประจำปี 2566 ให้แก่เกษตรกรที่ประสบความสำเร็จในการปลูกถั่วเหลืองเป็นปีแรก โดยมีเกษตรกรที่ได้รับรางวัล 5 รางวัล ได้แก่ อันดับ 1 นายสุทิน แสงมณี เกษตรกรจากหมู่บ้านสันป่าตอง อ.แม่แตง

จ.เชียงใหม่ ได้ผลผลิตเฉลี่ย 492 กก.ต่อไร่ อันดับ 2 นายเจน เตวิน จากหมู่บ้านสันป่าตอง อ.แม่แตง จ.เชียงใหม่ ได้ผลผลิตเฉลี่ย 487 กก.ต่อไร่ อันดับ 3 นายสงัด เตวิน จากหมู่บ้านสันป่าตอง อ.แม่แตง จ.เชียงใหม่ ได้ผลผลิตเฉลี่ย 464 กก.ต่อไร่ และ รางวัลชมเชย 2 รางวัล ได้แก่ นายบุญทา มณี จากหมู่บ้านหนองบัวหลวง อ.แม่แตง จ.เชียงใหม่ ได้ผลผลิตเฉลี่ย 449 กก.ต่อไร่ และ นายสมบูรณ์ สุริยา จากหมู่บ้านสันป่าตอง อ.แม่แตง จ.เชียงใหม่ ได้ผลผลิตเฉลี่ย 429 กก.ต่อไร่

ด้าน นายฉันทานนท์กล่าวว่า ได้ร่วมกับทางสมาคมการค้าผู้ผลิตอาหารจากถั่วเหลืองไทย และสมาคมผู้ผลิตน้ำมันถั่วเหลืองและรำข้าว ดำเนินการโครงการนำร่องโมเดลเพิ่มผลผลิตและลดต้นทุนการปลูกถั่วเหลืองเพื่อสร้างความมั่นคงทางด้านอาหาร ที่ จ.เชียงใหม่ เน้นส่งเสริมถั่วเหลืองพันธุ์เชียงใหม่ 60 ซึ่งเป็นพันธุ์ที่ผู้ประกอบการนิยมใช้ โดยมีเกษตรกรเข้าร่วมโครงการนำร่องดังกล่าว 26 ราย พบว่าสามารถส่งเสริมเกษตรกรปลูกถั่วเหลืองให้ได้ผลผลิตต่อไร่เกิน 400 กิโลกรัม 12 ราย และได้ผลผลิตต่อไร่เกิน 300 กิโลกรัม 12 ราย ซึ่งมากกว่าผลผลิตเฉลี่ยทั้งประเทศที่ 267 กิโลกรัมต่อไร่ และถ้าผลผลิตเพิ่มขึ้นไร่ละ 300-400 กิโลกรัม เกษตรกรจะได้ผลตอบแทนสุทธิ หรือกำไร ประมาณไร่ละ 3,500-4,700 บาท ซึ่งมากกว่าผลตอบแทนสุทธิของข้าวเหนียว

**ข่าวล่าสุด** จลพันธ์ ห่วงหนี้สินมั่นคงประกันภัย 3 หมื่นล้าน เรียก "เลขา คปภ." ถกด่วน

เศรษฐกิจในประเทศไทย

## GDP เกษตร ปี 2566 โต 0.3%จากน้าน้อย- ฝนทั้งช่วงทบสาขาพืชหดตัว 1.3%



ธรรมนัส รมว.เกษตร ป้อน GDP เกษตร ปีนี้ ขยายตัว 0.3% สาขาพืช หดตัว 1.3%  
จากน้าน้อย-ฝนทั้งช่วง เดริยม เดินหน้ามาตรการหนุนเกษตรกร ปี 67 ดันจีดีพีได้  
0.7 – 1.7%

วันที่ 20 ธันวาคม 2566 ร้อยเอก ธรรมนัส พรหมเผ่า รัฐมนตรีว่าการกระทรวงเกษตรและ  
สหกรณ์ เป็นประธานเปิดการสัมมนาใหญ่ประจำปี แถลงตัวเลข GDP ภาคเกษตรไทย ปี  
2566 และแนวโน้มปี 2567 ในคอนเซ็ปต์ “Grow Strong Beyond the Future : เสริม  
แกร่งเกษตรไทย สู่ก้าวใหม่ที่มั่นคง” พร้อมปาฐกถาพิเศษ “ก้าวใหม่เกษตรไทย สูรายได้ที่  
มั่นคง” ว่า ภาคเกษตรเป็นรากฐานสำคัญต่อการขับเคลื่อนประเทศไทยไปข้างหน้า

ปัจจุบันเนื้อที่ทางการเกษตรอยู่ที่ 149.75 ล้านไร่ คิดเป็นร้อยละ 46.7 ของเนื้อที่ทั้งหมดของประเทศ มีจำนวนครัวเรือนเกษตร 7.8 ล้านครัวเรือน และแรงงานที่อยู่ในภาคเกษตรสูงถึงร้อยละ 51 ของจำนวนแรงงานทั้งประเทศ นอกจากนี้ ในวิกฤตต่าง ๆ ภาคเกษตรยังช่วยรองรับและโอบอุ้มเศรษฐกิจไทย โดยเป็นแหล่งรองรับแรงงานที่ถูกเลิกจ้างจากภาคเศรษฐกิจอื่น

ในช่วงปี 2565 – 2566 หลายประเทศมีความกังวลเกี่ยวกับความมั่นคงทางอาหารจากการเปลี่ยนแปลงสภาพภูมิอากาศ รวมทั้งปัญหาด้านห่วงโซ่อุปทานของโลก แต่ประเทศไทยยังคงสามารถผลิตสินค้าเกษตรและอาหารที่สำคัญได้เพียงพอต่อความต้องการภายในประเทศ และมีศักยภาพในการส่งออกไปยังต่างประเทศ โดยมูลค่าการส่งออกสินค้าเกษตรและผลิตภัณฑ์ของไทยเฉลี่ยอยู่ที่ประมาณ 1.50 ล้านล้านบาทต่อปี จึงถือว่าภาคเกษตรเป็นอีกหนึ่งแหล่งรายได้ที่สำคัญของประเทศ

ที่ผ่านมา การดำเนินงานของกระทรวงเกษตรและสหกรณ์มุ่งสร้างความเข้มแข็งให้กับเกษตรกร เพิ่มมูลค่าให้กับสินค้าเกษตร และทำการเกษตรที่เป็นมิตรกับสิ่งแวดล้อม รวมถึงพัฒนาและแก้ไขปัญหาในหลายด้าน โดยใช้โมเดลเศรษฐกิจ BCG เศรษฐกิจแบ่งปัน (Sharing Economy) และเศรษฐกิจสร้างสรรค์ (Creative Economy)

สำหรับแนวทางการขับเคลื่อนการเสริมความแข็งแกร่งให้ภาคเกษตร สู่รายได้ที่มั่นคง กระทรวงเกษตรและสหกรณ์เน้นการนำเทคโนโลยีและนวัตกรรมมาใช้ในการยกระดับคุณภาพและมาตรฐานสินค้าเกษตร เพิ่มความสามารถในการแข่งขัน ตลอดจนสร้างรายได้และคุณภาพชีวิตที่ดีแก่เกษตรกร ภายใต้นโยบาย “ตลาดนำ นวัตกรรมเสริม เพิ่มรายได้”

โดยจะเร่งขับเคลื่อนงานของกระทรวงเกษตรและสหกรณ์ให้เกิดผลอย่างเป็นรูปธรรม เพื่อให้เกษตรกรกินดี อยู่ดี มีรายได้ดี มีอาชีพที่มั่นคง สินค้าเกษตรมูลค่าสูง ทรัพยากรเกษตรยั่งยืน และภาคเกษตรไทย คือ ผู้นำด้านการผลิตและการส่งออกสินค้าเกษตรในตลาดโลก

ด้าน นายฉันทานนท์ วรรณเขจร เลขาธิการสำนักงานเศรษฐกิจการเกษตร (สศก.) กล่าวว่า ภาวะเศรษฐกิจการเกษตร ปี 2566 พบว่า ขยายตัว 0.3% เมื่อเทียบกับปี 2565 โดยสาขาปศุสัตว์ สาขาประมง สาขาบริการทางการเกษตร และสาขาป่าไม้ ขยายตัว ขณะที่สาขาพืชหดตัว



เมื่อจำแนกแต่ละสาขา ปี 2566 จะเห็นได้ว่า สาขาพืช หดตัว 1.3% เนื่องจากปริมาณฝนน้อยกว่าปีที่ผ่านมา ประกอบกับมีช่วงอากาศร้อนยาวนานตั้งแต่ต้นปีจนถึงเดือนพฤษภาคม 2566 และภาวะฝนทิ้งช่วงในบางพื้นที่ ทำให้ปริมาณน้ำในอ่างเก็บน้ำสำคัญและแหล่งน้ำตามธรรมชาติลดลง

ส่งผลกระทบต่อการเจริญเติบโตและการให้ผลผลิตของพืช โดยพืชสำคัญที่มีผลผลิตลดลง ได้แก่ ข้าวนาปี มันสำปะหลัง อ้อยโรงงาน สับปะรดโรงงาน ยางพารา ปาล์มน้ำมัน ลำไย และเงาะ สำหรับผลผลิตพืชที่เพิ่มขึ้น ได้แก่ ข้าวนาปรัง ข้าวโพดเลี้ยงสัตว์ ทูเรียน และมังคุด

สาขาปศุสัตว์ ปี 2566 ขยายตัว 4.7% เป็นผลจากความต้องการบริโภคสินค้าปศุสัตว์ที่มีอย่างต่อเนื่อง ประกอบกับเกษตรกรมีการบริหารจัดการฟาร์มที่ได้มาตรฐานและมีการควบคุมเฝ้าระวังโรคระบาดได้ดี โดยสินค้าปศุสัตว์ที่มีผลผลิตเพิ่มขึ้น ได้แก่ สุกร ไก่เนื้อ และโคเนื้อ ขณะที่สินค้าปศุสัตว์ที่มีผลผลิตลดลง ได้แก่ ไข่ไก่ และนํ้านมดิบ

สาขาประมงในปี 2566 ขยายตัว 2.2% โดยกุ้งทะเลเพาะเลี้ยงมีปริมาณผลผลิตเพิ่มขึ้น เนื่องจากเกษตรกรมีการบริหารจัดการฟาร์มที่ดี แม้ว่าเกษตรกรยังคงประสบปัญหาด้านต้นทุนการผลิตที่อยู่ในระดับสูง และบางพื้นที่ยังพบโรคระบาดกุ้ง แต่เกษตรกรสามารถควบคุมโรคได้ดี ทำให้ในภาพรวมไม่กระทบต่อการเลี้ยงมากนัก

ขณะที่สัตว์น้ำที่นำขึ้นท่าเทียบเรือมีปริมาณลดลง เนื่องจากราคาน้ำมันเชื้อเพลิงซึ่งเป็นต้นทุนการผลิตหลักของการทำประมงทะเลยังอยู่ในระดับสูง และสภาพอากาศมีความแปรปรวน สำหรับปลานิลและปลาดุกมีผลผลิตลดลง เนื่องจากปัญหาด้านต้นทุนอาหารสัตว์และสภาพอากาศไม่เอื้ออำนวยต่อการเลี้ยง

สาขาบริการทางการเกษตร ปี 2566 ขยายตัว 0.6% โดยในช่วงครึ่งแรกของปีนี้ สภาพอากาศทั่วไปเอื้ออำนวยและมีปริมาณน้ำเพียงพอ ทำให้เกษตรกรขยายเนื้อที่เพาะปลูกข้าวนาปรัง และข้าวโพดเลี้ยงสัตว์ ส่งผลให้มีการจ้างบริการเตรียมดินและเก็บเกี่ยวผลผลิตพืชดังกล่าวเพิ่มขึ้น

อย่างไรก็ตาม ในช่วงครึ่งหลังของปี บางพื้นที่ประสบปัญหาฝนทิ้งช่วงและภัยแล้ง เกษตรกรบางส่วนงด เลื่อน หรือปรับเปลี่ยนช่วงเวลาในการเพาะปลูก ทำให้กิจกรรมการจ้างบริการเตรียมดินและเก็บเกี่ยวผลผลิตพืชที่สำคัญลดลง โดยเฉพาะข้าวนาปี และมันสำปะหลัง

สาขาปาล์ม ปี 2566 ขยายตัว 2.5% โดยไม่ขยายพาราเพิ่มขึ้น เนื่องจากเกษตรกรมีการตัดโค่นสวนยางพาราเก่ามากขึ้น ประกอบกับความต้องการไม่ขยายพาราเพื่อใช้ในอุตสาหกรรมเฟอร์นิเจอร์ของจีนเพิ่มขึ้น ไม้ยูคาลิปตัสเพิ่มขึ้นตามความต้องการใช้ในอุตสาหกรรมการผลิตเยื่อกระดาษทั้งภายในประเทศและต่างประเทศ สำหรับรังนกมีการส่งออกในตลาดจีนลดลง และครึ่งปีมีผลผลิตลดลง เนื่องจากได้รับผลกระทบจากสภาพอากาศที่แห้งแล้ง ไม้เอื้ออำนวยต่อการเจริญเติบโต

สำหรับแนวโน้มเศรษฐกิจการเกษตร ปี 2567 คาดว่าจะขยายตัวอยู่ในช่วง 0.7 – 1.7% จากปัจจัยสนับสนุน ทั้งการดำเนินนโยบายของภาครัฐ ความต้องการสินค้าเกษตรในตลาดโลกที่คาดว่าจะเพิ่มขึ้น ราคาสินค้าเกษตรหลายชนิดยังอยู่ในเกณฑ์ดี

และแนวโน้มเศรษฐกิจไทยที่คาดว่าจะขยายตัว ในรายสาขา ดังนี้ สาขาพืช ปี 2567 คาดว่าจะขยายตัว 0.6 – 1.6% สาขาปศุสัตว์ ขยายตัว 1.7 – 2.7% สาขาประมง ขยายตัว 0.5 – 1.5% สาขาบริการทางการเกษตร ขยายตัว 0.3 – 1.3% และสาขาปาล์ม ขยายตัว 2.4 – 3.4%

ทั้งนี้ การขับเคลื่อนการพัฒนาภาคเกษตรในอนาคตต้องเผชิญกับการเปลี่ยนแปลงและความท้าทายภายใต้ข้อจำกัดและโอกาสหลายด้าน ซึ่งจะต้องมีการดำเนินการ อาทิ

บริหารจัดการน้ำอย่างมีประสิทธิภาพ เตรียมการรองรับสถานการณ์ภัยแล้งและภัยพิบัติต่าง ๆ ส่งเสริมการทำเกษตรเพื่อรองรับข้อกำหนดทางการค้าด้านสิ่งแวดล้อม ยกระดับสินค้าเกษตรให้มีคุณภาพมาตรฐาน มีความปลอดภัย ส่งเสริมการรวมกลุ่มและเชื่อมโยงเครือข่ายการผลิต การแปรรูป และการตลาด เพื่อนำไปสู่เกษตรกรและบริการมูลค่าสูง ทำให้เกษตรกรมีความมั่นคงในการประกอบอาชีพ



หน้าหลัก > เศรษฐกิจ > 'รรรมนับ' จีไอเอสเกียรตินับหน้าหลังจีดีพีเกษตรปี'66..

## 'รรรมนับ' จีไอเอสเกียรตินับหน้าหลังจีดีพีเกษตรปี'66 ขยับแค่ 0.3%

เศรษฐกิจ



ร.อ.ธรรมนัส พรหมเผ่า รมว.เกษตรและสหกรณ์เปิดเผยในการปาฐกถาพิเศษ “ก้าวใหม่เกษตรไทย สู่อายได้ที่มั่นคง” ในสัมมนา เรื่อง “Grow Strong Beyond the Future : เสริมแกร่งเกษตรไทย สู่อายได้ใหม่ที่มั่นคง” ว่า ภาคเกษตรเป็นรากฐานสำคัญต่อการขับเคลื่อนประเทศไทยไปข้างหน้า ปัจจุบันเนื้อที่ทางการเกษตรอยู่ที่ 149.75 ล้านไร่ คิดเป็น 46.7% ของเนื้อที่ทั้งประเทศ มีจำนวนครัวเรือนเกษตร 7.8 ล้านครัวเรือน และแรงงานที่อยู่ในภาคเกษตร สูงถึง 51% ของจำนวนแรงงานทั้งประเทศ

นอกจากนี้ ในวิกฤตต่างๆ ภาคเกษตรยังช่วยรองรับและโอบอุ้มเศรษฐกิจไทย โดยเป็นแหล่งรองรับแรงงานที่ถูกเลิกจ้างจากภาคเศรษฐกิจอื่น และในช่วงปี 2565-2566 หลายประเทศมีความกังวลเกี่ยวกับความมั่นคงทางอาหารจากการเปลี่ยนแปลงสภาพภูมิอากาศ รวมทั้งปัญหาด้านห่วงโซ่อุปทานของโลก แต่ประเทศไทยยังคง สามารถผลิตสินค้าเกษตรและอาหารที่สำคัญได้เพียงพอต่อความต้องการภายในประเทศ และมีศักยภาพในการส่งออกไปยังต่างประเทศ โดยมูลค่าการส่งออกสินค้าเกษตรและผลิตภัณฑ์ของไทยเฉลี่ยอยู่ที่ประมาณ 1.50 ล้านล้านบาทต่อปี จึงถือว่าภาคเกษตรเป็นอีกหนึ่งแหล่งรายได้ที่สำคัญของประเทศ

ที่ผ่านมา การดำเนินงานของกระทรวงเกษตรและสหกรณ์มุ่งสร้างความเข้มแข็งให้กับเกษตรกร เพิ่มมูลค่าให้กับสินค้าเกษตร และทำการเกษตรที่เป็นมิตรกับสิ่งแวดล้อม รวมถึงพัฒนาและแก้ไขปัญหาในหลายด้าน โดยใช้โมเดลเศรษฐกิจ BCG เศรษฐกิจแบ่งปัน (Sharing Economy) และเศรษฐกิจสร้างสรรค์ (Creative Economy) สำหรับแนวทางการขับเคลื่อน การเสริมความแข็งแกร่งให้ภาคเกษตร สู่อายได้ที่มั่นคง กระทรวงเกษตรและสหกรณ์เน้นการนำเทคโนโลยีและนวัตกรรมมาใช้ ในการยกระดับคุณภาพและมาตรฐานสินค้าเกษตร เพิ่มความสามารถในการแข่งขัน ตลอดจนสร้างรายได้และคุณภาพชีวิตที่ดี แก่เกษตรกร ภายใต้นโยบาย “ตลาดนำ นวัตกรรมเสริม เพิ่มรายได้โดยจะเร่งขับเคลื่อนงานของกระทรวงเกษตรฯให้เกิดผลอย่างเป็นรูปธรรม เพื่อให้เกษตรกรกินดี อยูดี มีรายได้ดีมีอาชีพที่มั่นคง สินค้าเกษตรมูลค่าสูง ทรัพยากร เกษตรยั่งยืน และภาคเกษตรไทย คือ ผู้นำด้านการผลิตและการส่งออกสินค้าเกษตรในตลาดโลก



หน้าหลัก > เศรษฐกิจ > 'ธรรมาภิบาล' ไร้ไส้เทียนเงินหน้าหลังจีดีพีเกษตรปี'66..

**นายฉันทานนท์ วรรณเขจร เลขาธิการ สำนักงานเศรษฐกิจการเกษตร (สศก.)** กล่าวว่า ภาวะเศรษฐกิจการเกษตร ปี 2566 พบว่า ขยายตัว 0.3% เมื่อเทียบกับปี 2565 โดยสาขาปศุสัตว์ สาขาประมง สาขาบริการทางการเกษตร และสาขาป่าไม้ ขยายตัว ขณะที่สาขาพืชขาดตัว

สำหรับแนวโน้มเศรษฐกิจการเกษตร ปี 2567 คาดว่าจะขยายตัวอยู่ในช่วง 0.7-1.7% จากปัจจัยสนับสนุน ทั้งการดำเนินนโยบายของภาครัฐ ความต้องการสินค้าเกษตรในตลาดโลกที่คาดว่าจะเพิ่มขึ้น ราคาสินค้าเกษตรหลายชนิดยังอยู่ในเกณฑ์ดี และแนวโน้มเศรษฐกิจไทยที่คาดว่าจะขยายตัว โดยสาขาพืช ปี 2567 คาดว่าจะขยายตัว 0.6-1.6% สาขาปศุสัตว์ ขยายตัว 1.7-2.7% สาขาประมง ขยายตัว 0.5-1.5% สาขาบริการทางการเกษตร ขยายตัว 0.3-1.3% และสาขาป่าไม้ ขยายตัว 2.4-3.4%

ทั้งนี้ การขับเคลื่อนการพัฒนาภาคเกษตรในอนาคตต้องเผชิญกับการเปลี่ยนแปลงและความท้าทายภายใต้ข้อจำกัดและโอกาสหลายด้าน ซึ่งจะต้องมีการดำเนินการ อาทิ บริหารจัดการน้ำอย่างมีประสิทธิภาพ เตรียมการรองรับสถานการณ์ภัยแล้งและภัยพิบัติต่างๆ ส่งเสริมการทำเกษตรเพื่อรองรับข้อกำหนดทางการค้าด้านสิ่งแวดล้อม ยกกระดับสินค้าเกษตรให้มีคุณภาพมาตรฐาน มีความปลอดภัย ส่งเสริมการรวมกลุ่มและเชื่อมโยงเครือข่ายการผลิต การแปรรูป และการตลาด เพื่อนำไปสู่เกษตรและบริการมูลค่าสูง ทำให้เกษตรกรมีความมั่นคงในการประกอบอาชีพ

## รมว.เกษตรฯเตรียม จ่ายเงินช่วยชาวนา 2 โครงการปลูกข้าว ปีการผลิต 2566/67

ร.อ.ธรรมนัส พรหมเผ่า รมว.เกษตรและสหกรณ์ กล่าวที่ คณะรัฐมนตรี (ครม.) มีมติเห็นชอบ 2 มาตรการรักษาเสถียรภาพราคาข้าวเปลือก ปีการผลิต 2566/67 ประกอบด้วย 1.สินเชื่อชะลอการขายข้าวเปลือกนาปี มีเป้าหมาย 3 ล้านตัน วงเงินรวม 44,557.71 ล้านบาท เป็นวงเงินสินเชื่อ 34,437 ล้านบาท วงเงินจำขาด 10,120.71 ล้านบาท ช่วยค่าฝาก 1,500 บาทต่อตัน (สหกรณ์รับ 1,000 บาท ต่อตัน เกษตรกรรับ 500 บาท ต่อตัน) ให้เก็บข้าวไว้ในยุ้งฉาง 1-5 เดือน เริ่ม 1 ตุลาคม 2566 ถึง 29 กุมภาพันธ์ 2567 ในราคาข้าวหอมมะลิตันละ 12,000 บาท ข้าวหอม

มะลินอกพื้นที่ ตันละ 10,500 บาท ข้าวหอมมะลิทุ่งธานี ตันละ 10,000 บาท ข้าวเจ้า ตันละ 9,000 บาท ข้าวเหนียว ตันละ 10,000 บาท และ 2.สินเชื่อเพื่อรวบรวมข้าวและสร้างมูลค่าเพิ่มโดยสถาบันเกษตรกร ปีการผลิต 2566/67 มีเป้าหมาย 1 ล้านตัน เป็นวงเงินสินเชื่อ 10,000 ล้านบาท วงเงินจำขาด 481.25 ล้านบาท สหกรณ์จ่ายดอกเบี้ย 1% รัฐช่วยดอกเบี้ย 3.85% ระยะเวลา 15 เดือน เริ่ม 1 ตุลาคม 2566 ถึง 30 กันยายน 2567 ซึ่งทั้ง 2 โครงการดำเนินการทันที หลังจาก ครม.มีมติเห็นชอบ

นอกจากนี้ ยังเตรียมขงมาตรการพักหนี้ให้เกษตรกร โดยเสนอขอชดเชยดอกเบี้ยเงินกู้ให้สหกรณ์และกลุ่มเกษตรกร ร้อยละ 4.5 เป็นระยะเวลา 3 ปี เริ่มตั้งแต่ 1 ตุลาคม 2568-30 กันยายน 2569 คาดว่าจะใช้งบประมาณ 4,296 ล้านบาท ขณะนี้อยู่ระหว่างการพิจารณาของกระทรวงการคลัง ซึ่งมาตรการทั้งหมดจะช่วยรักษาเสถียรภาพราคาข้าวเปลือกยกระดับและการสร้างความเข้มแข็งอย่างยั่งยืนให้เกษตรกร

# แนวหน้า

Naew Na  
Circulation: 900,000  
Ad Rate: 1,250

Section: First Section/เกษตรและสิ่งแวดล้อม/ภูมิภาค

วันที่: พุธที่ 21 ธันวาคม 2566

ปีที่: 44

ฉบับที่: 15574

หน้า: 8(บน)

Col.Inch: 15.47

Ad Value: 19,337.50

PRValue (x3): 58,012.50

คลิป: ชาว-ดำ

ภาพข่าว: ชับเคลื่อน



ขับเคลื่อน : ร.อ.ธรรมนัส พรหมเผ่า รว.เกษตรและสหกรณ์ มอบนโยบายขับเคลื่อนการบริหารงานของการยางแห่งประเทศไทย (กยท.) มุ่ง 3 ประเด็นหลัก โดยมีแนวทางให้สร้างโรงงานแปรรูปผลิตภัณฑ์จากยางพารา ใช้ในส่วนราชการ ใช้จ่ายในประเทศ และส่งเสริมการส่งออกนอกราชอาณาจักร

# มติชน

Matichon  
Circulation: 950,000  
Ad Rate: 1,100

Section: First Section/-

วันที่: พุธที่ 21 ธันวาคม 2566

ปีที่: 46

ฉบับที่: 16720

Col.Inch: 16.38 Ad Value: 18,018

ภาพข่าว: คลินิกเกษตร

หน้า: 12(บน)

PRValue (x3): 54,054

คลิป: ชาว-ดำ



**คลินิกเกษตร** - นายอนุชา นาคาศัย รัฐมนตรีช่วยว่าการกระทรวงเกษตรและสหกรณ์ เปิดงานโครงการคลินิกเกษตรเคลื่อนที่ เพื่อให้เกษตรกรในพื้นที่ห่างไกลเข้าถึงการบริการทางการเกษตร ได้รับการแก้ไขปัญหาด้านการเกษตรอย่างครบวงจร ณ โรงเรียนบ้านเสด็จพิทยาคม ต.บ้านเสด็จ อ.เคียนซา จ.สุราษฎร์ธานี เมื่อวันที่ 20 ธันวาคม

## เกษตรฯมอบ3นโยบายขับเคลื่อนงานของกยท.

ร.อ.ธรรมนัส พรหมเผ่า รมว.เกษตรและสหกรณ์ มอบนโยบายขับเคลื่อนการบริหารอย่างพารา โดยมีนายประยูร อินสกุล ปลัดกระทรวงเกษตรฯ นายฉกรรจ์ ตรีกรวิวิท ผู้ว่าการการยางแห่งประเทศไทย (กยท.) และผู้เกี่ยวข้อง ที่ กยท. สำนักงานใหญ่ โดย ร.อ.ธรรมนัสกล่าวว่า ได้พบปะและหาแนวทางการขับเคลื่อนงาน ซึ่งต้องการให้ทุกภาคส่วนร่วมบูรณาการการทำงานไปพร้อมกัน โดยมุ่งเน้น 3 ประเด็นหลัก ได้แก่ 1.การปรับสมดุลปริมาณยางพาราในประเทศ ได้มอบหมายให้ กยท.ร่วมกับกรมวิชาการเกษตร ตรวจสอบสต็อกยางพาราให้ตรงกัน รวมถึงให้ตรวจสอบจำนวนสวนยางที่ขึ้นทะเบียนและไม่ขึ้นทะเบียน เพื่อจัดทำเป็น Big data ใช้ในการบริหารจัดการยางให้เกิดเสถียรภาพ 2.การปราบปรามการนำเข้าสินค้าภาคการเกษตรมาสู่ราชอาณาจักรแบบผิดกฎหมาย จะต้องเอาจริงเอาจัง และมีบทลงโทษอย่างเด็ดขาดสำหรับผู้กระทำผิด และ 3.ดึงภาคเอกชนเข้าร่วมลงทุนกับ กยท.โดยมีแนวทางในการสร้างโรงงานแปรรูปผลิตภัณฑ์จากยางพาราเพื่อใช้ในส่วนราชการ และใช้ภายในประเทศ รวมทั้งส่งเสริมการส่งออกนอกราชอาณาจักร

“เชื่อมั่นว่าภายใต้การกำกับดูแลของผู้บริหาร กยท. จะเดินหน้ามาตรการต่างๆ ขับเคลื่อนให้ร่างกายดียิ่งขึ้น เพื่อให้เกษตรกรชาวสวนยางอยู่ดีกินดีและพัฒนาคุณภาพชีวิตให้ดียิ่งขึ้น” ร.อ.ธรรมนัส กล่าว

# แนวหน้า

Naew Na  
Circulation: 900,000  
Ad Rate: 1,250

Section: First Section/กทท.

วันที่: พุธที่ 21 ธันวาคม 2566

ปีที่: 44

ฉบับที่: 15574

หน้า: 9(ล่างขวา)

Col.Inch: 59.17

Ad Value: 73,962.50

PRValue (x3): 221,887.50

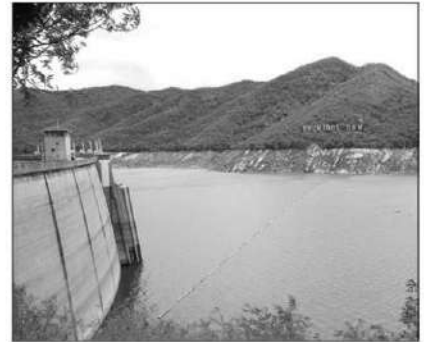
ศิลปะ: ชาว-ดำ

หัวข้อข่าว: ชลประทานกำหนดแผนรับมือเอลนีโญ ชี้แนวโน้มรุนแรงเพิ่มขึ้นในเดือนม.ค.67

# ชลประทานกำหนดแผนรับมือเอลนีโญ ชี้แนวโน้มรุนแรงเพิ่มขึ้นในเดือนม.ค.67



ดร.วิทศักดิ์ ชนไชยพล



เตรียมรับมือเอลนีโญคาดการณ์รุนแรงเพิ่มเดือนม.ค.2567 เร่งบริหารจัดการน้ำฤดูแล้งปี 2566/67 แบบยั่งยืน

ดร.วิทศักดิ์ ชนไชยพล รองอธิบดีกรมชลประทาน ในฐานะประธานการประชุมคณะกรรมการติดตามและวิเคราะห์แนวโน้มสถานการณ์น้ำ กล่าวว่า ขณะนี้ประเทศไทยยังอยู่ในสภาวะเอลนีโญ ที่มีแนวโน้มความรุนแรงเพิ่มขึ้นในช่วงเดือนมกราคม 2567 และจะมีกำลังอ่อนในเดือนกุมภาพันธ์-เมษายน 2567 ดังนั้น กรมชลประทาน ได้วางแผนบริหารจัดการน้ำฤดูแล้งปี 2566/67 แบบยั่งยืน โดยจัดสรรน้ำให้สอดคล้องกับปริมาณน้ำต้นทุนในอ่างเก็บน้ำ เพื่อสนับสนุนการใช้งานในทุกกิจกรรมในพื้นที่ต่างๆ ตามลำดับความสำคัญ ดังนี้ 1.เพื่อการอุปโภค-บริโภคและการประปา 2.เพื่อการรักษาระบบนิเวศทางน้ำ เช่น การผลักดันน้ำเค็ม การขับไล่น้ำเสีย บรรเทาสาธารณภัย จาริดประเพณีและคมนาคม เป็นต้น 3.เพื่อสำรองน้ำไว้สำหรับการใช้น้ำในช่วงต้นฤดูฝนปี 2567 4.เพื่อการเกษตร 5.เพื่อการอุตสาหกรรม และ 6.เพื่อการพาณิชย์และท่องเที่ยว

ทั้งนี้ ได้วางแผนบริหารจัดการน้ำตามปริมาณน้ำต้นทุน ณ วันที่ 1 พฤศจิกายน 2566 ซึ่งเป็นวันเริ่มต้นฤดูแล้งปี 2566/67 มีปริมาณน้ำต้นทุนรวม 40,387 ล้าน ลบ.ม. แบ่งเป็นน้ำเพื่อการอุปโภค-บริโภค 3,060 ล้าน ลบ.ม. หรือ 14% รักษาระบบนิเวศและอื่นๆ 7,195 ล้าน ลบ.ม. หรือ 33% เกษตรกรรม 10,955 ล้าน ลบ.ม. หรือ 50% และอุตสาหกรรม 600 ล้าน ลบ.ม. หรือ 3% รวม 21,810 ล้าน ลบ.ม. ที่เหลือ 18,577 ล้าน ลบ.ม. สำรองน้ำไว้ต้นฤดูฝนปี 2567 เฉพาะกลุ่มเจ้าพระยามีแผนจัดสรรน้ำรวม 6,100 ล้าน ลบ.ม. แบ่งเป็นน้ำเพื่อการอุปโภค-บริโภค 1,150 ล้าน ลบ.ม. หรือ 19% รักษาบบนิเวศและอื่นๆ 2,500 ล้าน ลบ.ม. หรือ 41% เกษตรกรรม 2,315 ล้าน ลบ.ม. หรือ 38% และอุตสาหกรรม 135 ล้าน ลบ.ม. หรือ 2% โดยจะสำรองน้ำไว้ต้นฤดูฝนปี 2567 กรณีฝนทิ้งช่วง จำนวน 5,485 ล้าน ลบ.ม. นอกจากนี้ ยังได้สั่งการให้เฝ้าระวังจุดเสี่ยงขาดแคลนน้ำ เตรียมพร้อมเครื่องจักรเครื่องมือ เตรียมจัดหาแหล่งน้ำสำรอง และที่สำคัญให้ร่วมบูรณาการกับหน่วยงานในท้องถิ่น กลุ่มผู้ใช้น้ำ ประชาสัมพันธ์ สร้างการรับรู้ถึงสถานการณ์น้ำและแผนการบริหารจัดการน้ำในพื้นที่ให้

เกษตรกรและประชาชนรับรู้ทราบอย่างต่อเนื่อง ในส่วนพื้นที่ตอนบนคือ ภาคเหนือ ภาคตะวันออกเฉียงเหนือ ภาคกลาง และภาคตะวันออก นั้น ให้ดำเนินงานตาม 9 มาตรการรองรับฤดูแล้งปี 66/67 ที่ผ่านความเห็นชอบจากคณะกรรมการทรัพยากรน้ำแห่งชาติ (กนช.) อย่างเคร่งครัด ดังนี้ 1.เฝ้าระวังและเตรียมจัดหาแหล่งน้ำสำรอง พร้อมวางแผนเตรียมเครื่องจักรเครื่องมือในพื้นที่เฝ้าระวังเสี่ยงขาดแคลนน้ำ 2.ปฏิบัติการเติมน้ำอย่างมีประสิทธิภาพ 3.กำหนดแผนจัดสรรน้ำและ

พื้นที่เพาะปลูกพืชฤดูแล้ง โดยควบคุมการเพาะปลูกข้าวปรังให้เป็นไปตามแผน สร้างการรับรู้ให้กับเกษตรกร เตรียมน้ำสำรองสำหรับพื้นที่ลุ่มต่ำรับน้ำนอง 4.บริหารจัดการน้ำให้เป็นไปตามลำดับความสำคัญการใช้น้ำตามที่คณะกรรมการลุ่มน้ำกำหนด 5.เพิ่มประสิทธิภาพการใช้น้ำ ประหยัดน้ำ และลดการสูญเสียในทุกภาคส่วน 6.เฝ้าระวังและแก้ไขคุณภาพน้ำ 7.เสริมสร้างความเข้มแข็งด้านการบริหารจัดการน้ำของชุมชน/องค์กรผู้ใช้น้ำ 8.สร้างการรับรู้ประชาสัมพันธ์ และ 9.ติดตามและประเมินผลการดำเนินงาน

ส่วนพื้นที่ตอนล่างหรือพื้นที่ภาคใต้ซึ่งล่าสุดศูนย์อุตุนิยมวิทยาภาคใต้ฝั่งตะวันออกได้ออกประกาศเตือน คลื่นลมแรงบริเวณอ่าวไทย และฝนตกหนักบริเวณภาคใต้ฝั่งตะวันออกในช่วงปลายปี 2566 นั้น กรมชลประทานได้กำหนด 8 แนวทางการบริหารจัดการน้ำ ดังนี้ 1.วิเคราะห์พื้นที่เสี่ยงและเฝ้าระวังรับมืออุทกภัยที่อาจเกิดขึ้น 18 จังหวัดภาคใต้ นับตั้งแต่ จ.เพชรบุรี ลงไปรวมทั้งหมด 99 แห่ง 2.ติดตามสภาพภูมิอากาศและสถานการณ์น้ำฝนน้ำท่า และปริมาณน้ำในอ่างเก็บน้ำต่างๆ 3.ตรวจสอบระบบชลประทาน ให้สามารถรองรับ

# แนวหน้า

Naew Na  
Circulation: 900,000  
Ad Rate: 1,250

Section: First Section/กทม.

วันที่: พุธที่ 21 ธันวาคม 2566

ปีที่: 44

ฉบับที่: 15574

หน้า: 9(ล่างขวา)

Col.Inch: 59.17

Ad Value: 73,962.50

PRValue (x3): 221,887.50

คลิป: ชาว-ดำ

หัวข้อข่าว: ชลประทานกำหนดแผนรับมือเอลนีโญ ชี้แนวโน้มรุนแรงเพิ่มขึ้นในเดือนม.ค.67

สถานการณ์น้ำได้เพิ่มศักยภาพ 4.เตรียมความพร้อมของเครื่องจักร เครื่องมือ ให้สามารถนำไปช่วยเหลือได้ทันทีเมื่อเกิดปัญหาน้ำท่วม

5.บูรณาการร่วมทำงานกับหน่วยงานที่เกี่ยวข้อง เช่น กรมอุตุนิยมวิทยา สถาบันสารสนเทศทรัพยากรน้ำ (องค์การมหาชน) การไฟฟ้าฝ่ายผลิตแห่งประเทศไทย กรมอุทกศาสตร์ (กองทัพเรือ) กรมทรัพยากรน้ำ ฯลฯ เพื่อให้การบริหารจัดการน้ำเกิดประสิทธิภาพสูงสุด และ 6.ประชาสัมพันธ์ให้ข้อมูลข่าวสารสถานการณ์น้ำ โดยบูรณาการร่วมกับพวจ. กรมป้องกันและบรรเทาสาธารณภัย ในการแจ้งเตือนประชาชน





เกษตรวันนี้.....● มหาวิทยาลัยแม่โจ้จัดงาน "เกษตร อาหาร และสุขภาพ" ในโอกาสครบรอบ 90 ปี งานจัดขึ้นถึงวันที่ 24 ธ.ค. นี้ ภายในงานมีกิจกรรมมากมาย อาทิ แปลงสาธิตและฐานเรียนรู้เกษตร ทั้งพืชผัก ไม้ผล พืชไร่ ไม้ดอกไม้ประดับ เกษตรทฤษฎีใหม่ ศูนย์เรียนรู้ วัฒนธรรมเกษตรล้านนา การจัดแสดงและการประกวดด้าน พืช สัตว์ ประมง เช่น การแสดงและประกวดกล้วยไม้และ ไม้ดอกไม้ประดับซึ่งถ้วยพระราชทานฯ.....● การประกวดไก่ต่อไก่ตั้ง และไก่แจ้ สวยงามซึ่งถ้วยพระราชทานฯ การประกวดคู่พรรณไม้น้ำสวยงาม ประกวดปลา สวยงาม ได้แก่ ปลาหางนกยูง ปลากัด ปลาคาร์ฟ ซึ่งถ้วยพระราชทานฯ นอกจากนี้ ยังมี ตลาดจำหน่ายผลผลิตทางการเกษตร และผลิตภัณฑ์เกษตร อุปกรณ์เครื่อง มือเกษตร สินค้าโอท็อป รวมถึงกิจกรรมสันทนาการและความบันเทิง การประกวด วงดนตรีเยาวชน การแสดงดนตรีจากศิลปินรับเชิญชื่อดัง บริเวณเวทีกลาง ลาน จัตุรัสนานาชาติ.....●

นายกฯหล้าปลื้ม

## อ.ส.ค.เปิดอาณาจักรฟาร์มโคนม ให้นักท.เข้าชมส่งความสุขปีใหม่

สระบุรี นายสมพร ศรีเมือง ผู้อำนวยการองค์การส่งเสริมกิจการโคนมแห่งประเทศไทย (อ.ส.ค.) กล่าวว่า ตามที่กระทรวงเกษตรและสหกรณ์ มีนโยบายให้หน่วยงานในสังกัด บูรณาการร่วมกันในการจัดกิจกรรมโครงการส่งความสุขปีใหม่มอบให้ประชาชน ประจำปี พ.ศ.2567 ภายใต้กิจกรรมเพิ่มสุขปีใหม่เที่ยวทั่วไทยสุขใจไปกับกระทรวงเกษตรและสหกรณ์ ประกอบด้วย 3 กิจกรรมย่อย คือ 1)กิจกรรม เปิดสถานที่ท่องเที่ยวและแหล่งเรียนรู้ด้านการเกษตร ให้ประชาชนเข้าชมฟรี/ลดค่าบริการ ในช่วงเทศกาล 2) เปิดสถานที่ราชการ ปรับภูมิทัศน์รองรับนักท่องเที่ยวเข้าเยี่ยม ชมช่วงเทศกาล เพื่อประโยชน์ในการประชาสัมพันธ์หน่วยงานและ 3) เสริมพลังปีใหม่จำหน่ายสินค้าราคาพิเศษสินค้าเกษตร คุณภาพให้แก่ประชาชน โดยมีวัตถุประสงค์เพื่อเป็นการส่งมอบผลิตภัณฑ์การเกษตรคุณภาพ และช่วยกระตุ้นเศรษฐกิจภายในประเทศให้เกิดการใช้จ่ายสร้างรายได้เพิ่ม และลดรายจ่ายครัวเรือนให้กับเกษตรกรและประชาชน

ทั้งนี้ในส่วนของอ.ส.ค.ให้บริการชมฟาร์มโคนมไทย-เดนมาร์ค ได้จัดกิจกรรมสนองนโยบายดังกล่าว 2 กิจกรรมคือ จัดโปรโมชันผลิตภัณฑ์นมไทย-เดนมาร์ค ระหว่างวันที่ 24 ธันวาคม 2566-2 มกราคม 2567 ทูกรหัสสินค้ารวมครบ 1,000 บาท รับผิดชอบ ประสงค์ไทย-เดนมาร์ค 1 ฟิน นอกจากนี้ยังเปิดฟาร์มโคนมไทย-เดนมาร์คให้



ประชาชนเข้าชมส่งท้ายปีเก่าต้อนรับปีใหม่ 2567 โดยลดค่าเข้าชมฟาร์ม 10% ผู้ใหญ่จาก 200 บาท เหลือ 180 บาท เด็กจาก 150 บาท เหลือ 135 บาท นักศึกษาจาก 170 บาท เหลือ 153 บาท และผู้สูงอายุ 60 ปีขึ้นไป จากราคา 125 บาท เหลือ 112.50 บาท โดยผู้สูงอายุ 60 ปีขึ้นไปสามารถเข้าชมฟาร์มฯ ฟรีได้ในวันที่ 1 มกราคม 2567

สำหรับกิจกรรมในฟาร์มโคนมไทย-เดนมาร์คเป็นสถานที่ท่องเที่ยวเชิงเกษตรแห่ง อ.มวกเหล็ก จ.สระบุรี ที่เหมาะสำหรับพาครอบครัวเด็กน้อยมาเที่ยวภายในฟาร์มอัดแน่นไปด้วยกิจกรรมมากมาย โดยมีกิจกรรมหลักๆ จะมีทั้งหมด 8 กิจกรรม 1.ศูนย์กิจกรรมธรรมชาติเรียนรู้ศาสตร์พระราชาสถาปัตยกรรมทำปุ๋ยมมสด

2.เยี่ยมชมโรงงานผลิตนมไทย-เดนมาร์ค 3.ทดลองรีดนมแม่โค 4.ป้อนนมลูกโค 5.ชมวิถีทัศน์ ประวัติฟาร์มโคนมไทย-เดนมาร์ค 6.ชมฟาร์มประสิทธิภาพสูง 7.ชมการแสดงควาบบอย /ขี่ม้า และ 8.แวะให้อาหารปลา โดยบริการวันละ 6 รอบ

## กรมพัฒนาทำMOUป้องกันดินพังทลาย

นายปราโมทย์ ยาใจ อธิบดีกรมพัฒนาที่ดิน ร่วมลงนาม MOU กับสำนักงานทรัพยากรน้ำแห่งชาติ กรมอุทยานแห่งชาติ สัตว์ป่า และพันธุ์พืช กรมป่าไม้ กรมทรัพยากรธรณี และกรมทรัพยากรน้ำ เรื่องการอนุรักษ์ พื้นฟูระบบนิเวศ และป้องกันการชะล้างพังทลายของดินแบบบูรณาการ ภายใต้แผนแม่บทการบริหารจัดการทรัพยากรน้ำ 20 ปี

นายปราโมทย์กล่าวว่า สำหรับการแก้ปัญหาความเสื่อมโทรมของทรัพยากรดินและน้ำ โดยเฉพาะพื้นที่ต้นน้ำที่มีปัญหาการชะล้างพังทลายของดินและดินถล่ม ได้มีแผนงานโครงการตามแผนแม่บทการบริหารจัดการ

ทรัพยากรน้ำ 20 ปี ด้านที่ 4 การอนุรักษ์และฟื้นฟูระบบนิเวศทรัพยากรน้ำ แผนงานลดการชะล้างพังทลายของดิน 2.65 ล้านไร่

ทั้งนี้ การลงนามทำ MOU ดังกล่าว ส่งผลต่อการขับเคลื่อนงานภายใต้โครงการ “การอนุรักษ์ฟื้นฟู ระบบนิเวศ และป้องกันการชะล้างพังทลายของดินแบบบูรณาการ” ได้อย่างเป็นรูปธรรมและยั่งยืน สอดคล้องกับเป้าหมายการบริหารจัดการทรัพยากรน้ำ 20 ปี โดยมีความยินดีและพร้อมที่จะให้ความร่วมมือกับทุกหน่วยงาน เพื่อสนับสนุนข้อมูลวิชาการ เทคโนโลยี นวัตกรรม การอนุรักษ์ฟื้นฟูทรัพยากรดินและน้ำ

การป้องกันการชะล้างพังทลายของดินและดินถล่ม และการถ่ายทอดองค์ความรู้และเทคโนโลยีด้านการพัฒนาที่ดิน ตามกรอบแห่งบันทึกความเข้าใจฉบับนี้ ทุกประการ พร้อมร่วมพิธีเปิดงานโครงการบูรณาการสื่อสารแผนบริหารทรัพยากรน้ำลดเสี่ยงขาดแคลนน้ำจากสถานการณ์เอลนีโญ นำเสนอผลงานผ่านนิทรรศการ “งานบริหารจัดการลุ่มน้ำด้วยระบบอนุรักษ์ดินและน้ำ” ที่ได้วางแผนและบริหารจัดการดินและน้ำในพื้นที่ลุ่มน้ำอย่างเป็นระบบ ตั้งแต่พื้นที่ต้นน้ำ กลางน้ำ และปลายน้ำ เกษตรกรสามารถใช้ประโยชน์ที่ดินอย่างคุ้มค่า มีประสิทธิภาพและยั่งยืน