



สรุปหัวข้อข่าวด้านการเกษตรที่สำคัญ ประจำวันที่ 29 ธันวาคม 2567

เรื่อง

1. ส่งสินค้าเกษตร ปิงเล็ก 'ยาง ไร่ ทูเรียน'สดใส 'ข้าว ปาล์ม มัน' นำห้วง
2. ตั้งรับปี68 อุณหภูมิสูงขึ้นนำห้วง 5 กลุ่มเปราะบาง เกษตร-ปศุสัตว์เผชิญผล..
3. ภาพข่าว: ลงพื้นที่
4. กรมส่งเสริมสหกรณ์แจง 'กฎกระทรวงฝากการลงทุน'
5. คลังจ่อขงร่างกม.3ฉบับเข้าสภาปี68 'คอมเพล็กซ์-ห้วยเกี๋ยม'รายได้ใหม่
6. ส่งศก.ไทยปี'68 รุ่งหรือร่วง?
7. นโยบายการเปลี่ยนแปลงสภาพภูมิอากาศ ต้องมีสิทธิมนุษยชนเป็นฐาน
8. โลกประชุม COP มาแล้ว 29 ครั้ง แต่กลับเดือดเพิ่มขึ้นกว่าเดิม
9. รายงานพิเศษ: ส่งค้าปลีกปี'68 ฟิ้นชีพ รับความท้าทายรอบด้าน
10. คอลัมน์: เศรษฐศาสตร์วันหยุด: ธุรกิจไทยยังเสี่ยงสูง

สื่อ

- ฐานเศรษฐกิจ
เดลินิวส์
มติชน (กรอบข่าย)
แนวหน้า
มติชน
มติชน
มติชน
ไทยโพสต์
ข่าวสด
แนวหน้า



ส่งสินค้าเกษตรปิงเล็ก
'ยาง ใ้ทุเรียน'สดใส >09

ส่งสินค้าเกษตร ปิงเล็ก

'ยาง ใ้ทุเรียน'สดใส 'ข้าว ปาล์ม มัน' นำห้วง

สินค้าเกษตรไทยยังอยู่บนความเสี่ยง จากผลิตได้เกินความต้องการบริโภคในประเทศ และส่วนใหญ่ต้องพึ่งพาส่งออกที่ราคาขึ้นกับตลาดโลก และต้องเผชิญกับการแข่งขันสูง **ส่งผลกระทบต่อเสถียรภาพราคาสินค้าเกษตรในประเทศที่ผันผวนทุกปี ปี 2568 หรือปิงเล็ก** ทิศทางสินค้าเกษตรไทยจะเป็นอย่างไรนั้น สำนักงานเศรษฐกิจการเกษตร (สศก.) ได้วิเคราะห์ไว้เบื้องต้น **พบในหลายสินค้ามีทิศทางแนวโน้มที่ดี แต่อีกหลายสินค้านำเป็นห่วง**



นายฉันทานนท์ วรรณเขจร เลขาธิการสำนักงานเศรษฐกิจการเกษตร (สศก.) เปิดเผยว่า แนวโน้มเศรษฐกิจ

ผลิตภัณฑ์มวลรวมในประเทศภาคเกษตร (จีดีพีเกษตร) ในปี 2568 คาดว่า จะขยายตัวอยู่ในช่วงร้อยละ 1.8-2.8 หรือมีมูลค่า 698,550-705,410 ล้านบาท โดยมีปัจจัยสนับสนุน อาทิ ปริมาณฝนที่มีมากขึ้นจากอิทธิพลของสภาวะลานีญาที่คาดว่า จะยังส่งผลจนถึงเดือนกุมภาพันธ์

2568 ส่งผลดีต่อการเพาะปลูกพืชในฤดูแล้ง ทำให้มีปริมาณน้ำเพียงพอสำหรับการเจริญเติบโตของพืช รวมถึงการเพาะปลูกในรอบถัดไป

สำหรับในสินค้า "ข้าว" คาดว่าผลผลิตจะเพิ่มขึ้น เนื่องจากปริมาณน้ำที่มีเพียงพอในการเพาะปลูก ประกอบกับราคาข้าวอยู่ในเกณฑ์ดี จึงใจให้เกษตรกรขยายเนื้อที่เพาะปลูกเพิ่มขึ้นในส่วนของข้าวนาปรัง เนื่องจากการเข้าสู่ภาวะลานีญาในช่วงปลายปี 2567 ทำให้มีฝนตกเพิ่มขึ้น ส่งผลให้ปริมาณน้ำต้นทุนในอ่างเก็บน้ำและแหล่งน้ำตาม

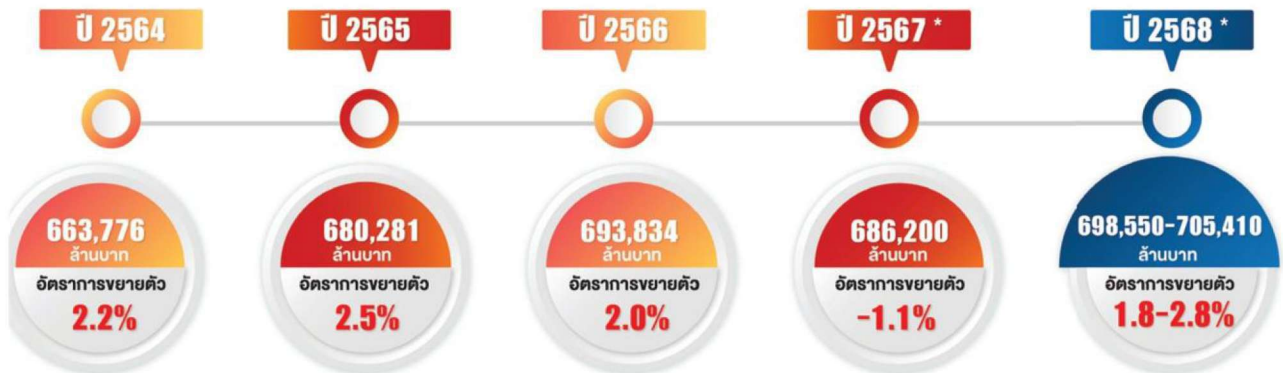
ธรรมชาติมีเพียงพอต่อการเพาะปลูก และราคาข้าวที่อยู่ในเกณฑ์ดี ทำให้เกษตรกรขยายเนื้อที่เพาะปลูกเพิ่มขึ้นในพื้นที่นาปรังที่เคยปล่อยว่าง

ส่วนปัจจัยลบที่มีผลกระทบต่อ การส่งออกข้าวไทย ที่สำคัญคือ รัสเซีย อินเดียได้อนุญาตให้ส่งออกข้าวขาวที่ไม่ใช่ข้าวบาสมาดี้อีกครั้ง โดยไม่มีภาษีส่งออก โดยกำหนดราคาส่งออกขั้นต่ำไว้ที่ตันละ 490 ดอลลาร์สหรัฐฯ ส่งผลให้ประเทศต่าง ๆ เช่น ไทย เวียดนาม และปากีสถาน ต้องปรับลดราคาข้าวเพื่อรักษาความสามารถในการแข่งขัน

“ยางพารา” คาดผลผลิตจะเพิ่มขึ้น เนื่องจากต้นยางพาราที่กรี๊ดได้ส่วนใหญ่อยู่ในช่วงอายุที่ให้ผลผลิตสูง และปริมาณน้ำฝนที่มีแนวโน้มมากกว่าปีที่ผ่านมา ทำให้ต้นยางมีความสมบูรณ์มากขึ้น ประกอบกับเกษตรกรมีการเฝ้าระวังและป้องกันโรคใบร่วงยางพาราได้ดีขึ้น สอดคล้องกับความต้องการใช้ยางพาราของโลกจะปรับตัวสูงขึ้นจากปีที่ผ่านมา เนื่องจากความต้องการใช้ของอุตสาหกรรมที่เกี่ยวข้องกับยางพารารวมถึงการขยายตัวของอุตสาหกรรมยานยนต์ไฟฟ้า(EV) และมาตรการทางการค้าระหว่างประเทศที่เกี่ยวข้องกับสิ่งแวดล้อมที่เน้นการใช้วัสดุที่มีความยั่งยืน และเป็นมิตรต่อสิ่งแวดล้อม คาดว่าจะส่งผลให้มีแนวโน้มการใช้



จัดพิภภาคเกษตรไทย รอบ 4 ปี และประมาณการปี 2568



ที่มา : สำนักงานเศรษฐกิจการเกษตร

ฐาน INFO GRAPHIC

*ประมาณการ ณ เดือนพฤศจิกายน 2567

ยางพาราหดแทนยางสังเคราะห์เพิ่มขึ้น “มันสำปะหลัง” การส่งออก (มันเส้น มันอัดเม็ด และแป้งมันสำปะหลัง) มีแนวโน้มลดลง เมื่อเทียบกับปี 2567 เนื่องจากประเทศคู่ค้าโดยเฉพาะจีน ซึ่งเป็นประเทศผู้นำเข้าผลิตภัณฑ์มันสำปะหลังที่สำคัญของไทยเพื่อนำไปผลิตเป็นแอลกอฮอล์เพื่อใช้ในหลายอุตสาหกรรม รวมถึงเป็นวัตถุดิบสำคัญในอุตสาหกรรมอาหารสัตว์มีความต้องการนำเข้าลดลง โดยเฉพาะมันเส้นจากการที่จีนมีแนวโน้มผลิตข้าวโพดเลี้ยงสัตว์ซึ่งเป็นสินค้าทดแทนมันสำปะหลังเพิ่มขึ้น

สำหรับแป้งมันสำปะหลังยังมีความต้องการนำไปใช้ในอุตสาหกรรมต่อเนื่อง (อุตสาหกรรมอาหาร กระดาษ เครื่องดื่ม และสิ่งทอ) ในประเทศจีน

ญี่ปุ่น และอินโดนีเซีย แต่อาจมีแนวโน้มชะลอตัวลงได้ เนื่องจากในปัจจุบันได้มีการลงทุนสร้างโรงงานแป้งมันสำปะหลังเพิ่มขึ้นใน สปป.ลาว ซึ่งอาจส่งผลกระทบต่อ การส่งออกแป้งมันสำปะหลังของไทยได้

“ปาล์มน้ำมัน” คาดว่าผลผลิตจะเพิ่มขึ้น เนื่องจากราคापาล์มน้ำมันในปี 2565 อยู่ในเกณฑ์ดี เกษตรกรจึงขยายพื้นที่ปลูกแทนยางพารา ซึ่งจะให้ผลผลิตในปี 2568 เป็นปีแรก คาดว่าความต้องการใช้น้ำมันปาล์มเพื่อการบริโภค 1.49 ล้านตัน ทรงตัวเท่ากับปีที่ผ่านมา ขณะที่ความต้องการใช้น้ำมันปาล์มเพื่อพลังงานทดแทน 0.89 ล้านตัน ลดลงจาก 1.08 ล้านตันในปี 2567 เนื่องจากคาดว่าในช่วงต้นปี 2568 กระแสพลังงานยังคงสัดส่วนการผลิต

ไบโอดีเซล (บี100)ในน้ำมันดีเซลไม่ต่ำกว่าร้อยละ 5 (บี5) ต่อเนื่อง เพื่อไม่ทำให้เป็นภาระต่อต้นทุนการผลิต น้ำมันดีเซลหมุนเร็วมากเกินไป และจะเป็นภาระต่อประชาชนที่ใช้น้ำมันเชื้อเพลิง ส่วนการส่งออกคาดว่าปริมาณและมูลค่าการส่งออกน้ำมันปาล์มดิบและผลิตภัณฑ์ของไทยจะมีปริมาณ 1,000 ล้านตัน ลดลงจากจากปี 2567 ที่มีปริมาณ 1,036 ล้านตัน

“โกโก้” คาดผลผลิตจะเพิ่มขึ้น เนื่องจากความต้องการบริโภคที่มีแนวโน้มเพิ่มขึ้นทั้งในประเทศและต่างประเทศ สอดคล้องกับภาวะเศรษฐกิจที่มีแนวโน้มปรับตัวดีขึ้น ประกอบกับความเชื่อมั่นด้านความปลอดภัย การควบคุมป้องกันโรคในสัตว์ปีกที่เข้มงวด และการรับรองมาตรฐานของไทย เป็น

ที่ยอมรับของประเทศคู่ค้า โดยเฉพาะ
การขยายตลาดส่งออกใหม่ในภูมิภาค
เอเชียและตะวันออกกลาง

ปิดท้ายด้วย “ทุเรียน” แม้ว่า
ปัจจุบันมีคู่แข่งเพิ่มขึ้น แต่ สศก.ยังคงคาด
การส่งออกทุเรียนสดและผลิตภัณฑ์มี
แนวโน้มเพิ่มขึ้นจากปีที่ผ่านมา เนื่องจาก
ความต้องการของตลาดต่างประเทศยังคง
มีอย่างต่อเนื่อง แต่ไทยอาจต้องเผชิญ
กับการแข่งขันด้านราคา และส่วนแบ่ง
ตลาดทุเรียนจากประเทศคู่แข่งมากขึ้น
โดยเฉพาะเวียดนามซึ่งเกษตรกรและผู้ประกอบการ ต้องให้ความสำคัญกับ
การผลิตและการส่งออกทุเรียนคุณภาพ ●



ตั้งรับปี 68 อุณหภูมิสูงขึ้นน่าห่วง 5 กลุ่มเปราะบาง เกษตร-ปศุสัตว์เผชิญผลผลิตลดต้นทุนเพิ่ม



ข้อมูลจาก ThaiHealth Watch 2025 “จับตาทิศทางสุขภาพคนไทย 2568” โดย ศสส.ร่วมกับภาคีเครือข่ายขับเคลื่อนสังคมด้วยข้อมูล (Data-Driven Society) ระบุว่าทศวรรษที่ผ่านมา โลกเผชิญกับภัยคุกคามจากการเปลี่ยนแปลงของสภาพภูมิอากาศที่เลวร้ายสุดในประวัติศาสตร์ ขณะที่นักวิทยาศาสตร์และหน่วยงานด้านสิ่งแวดล้อมตั้งข้อสังเกตว่าความรุนแรงของปัญหาโลกร้อนและการเปลี่ยนแปลงภูมิอากาศในประเทศไทยดูเหมือนจะทวีความรุนแรงขึ้นทุกขณะ

พื้นที่ต่าง ๆ ในประเทศไทยมีอุณหภูมิสูงกว่าในอดีตหลายเท่าตัว ซึ่งหมายความว่าสิ่งมีชีวิตทุกชนิดกำลังเผชิญกับการเปลี่ยนแปลงแบบกะทันหันจนเกินขีดความสามารถในการปรับตัว

5 กลุ่มคนเปราะบาง เสี่ยงสูญเสียบ้านใคร

งานศึกษาเรื่อง “Mortality burden attributable to

heatwaves in Thailand” ทำการเก็บข้อมูลผู้เสียชีวิต จากคลื่นความร้อนในประเทศไทยในช่วงปี2542-2551 โดยแบ่งเป็น 3 ระดับคือคลื่นความร้อนระดับต่ำ (Low Intensity) ซึ่งมีดัชนีความร้อนไม่เกิน 32 องศาเซลเซียส คลื่นความร้อนระดับกลาง (Middle Intensity) ดัชนีความร้อน 32-40 องศาเซลเซียส และคลื่นความร้อนระดับสูง (High Intensity) ดัชนีความร้อน สูงกว่า 40 องศาเซลเซียส จากข้อมูล พบว่าเพียงแต่คลื่นความร้อนระดับต่ำก็ทำให้มีผู้เสียชีวิตจากโรคลมแดด (Heat Stroke) และร่างกายขาดน้ำเป็นจำนวนมาก โดยเฉพาะพื้นที่ทางตอนกลาง และตอนเหนือของประเทศ (Saini, Singh, & Mittal, 2019)

งานศึกษาชิ้นนี้ยังชี้ให้เห็นว่ามีประชาชนกลุ่มเพียง 5 กลุ่มที่มีสัดส่วนการเสียชีวิตมากที่สุด ด้วยเหตุปัจจัยที่แตกต่างกัน ได้แก่

กลุ่มผู้สูงอายุ เนื่องจากผู้สูงอายุจะมีปัญหาสุขภาพเรื้อรัง หรือมีโรคประจำตัว ทำให้มีความสามารถในการปรับตัวลดลง อีกทั้งภูมิคุ้มกันที่น้อยลงก็ทำให้ผู้สูงอายุมีความเสี่ยงต่อการติดเชื้อและภาวะแทรกซ้อนจากความร้อนมากขึ้น

เด็กเล็ก มีระบบการควบคุมอุณหภูมิที่ยังพัฒนาไม่เต็มที่ ทำให้มีความเสี่ยงต่อการเกิดภาวะขาดน้ำ นอกจากนี้ พื้นที่ผิวของเด็กเล็กมีอัตราส่วนสูงกว่าเมื่อเทียบกับมวลกาย ทำให้สูญเสียความร้อนและของเหลวได้เร็วกว่า รวมถึงเด็กเล็กไม่สามารถสื่อสารหรือรับรู้ถึงอาการของการขาดน้ำได้แบบผู้ใหญ่ ทำให้ยากต่อการสังเกตและการจัดการกับปัญหา

กลุ่มผู้มีโรคประจำตัว โรคเรื้อรัง เช่น โรคหัวใจ โรคปอด และโรคไต ส่งผลกระทบต่อระบบการไหลเวียนโลหิตและการควบคุมอุณหภูมิ ทำให้ร่างกายมีความเสี่ยงต่อการเกิดภาวะลมแดด และการใช้ยาบางชนิด สำหรับโรคเรื้อรังอาจส่งผลกระทบต่อควบคุม

อุณหภูมิของร่างกาย เช่น ยาขับปัสสาวะที่ทำให้ร่างกายสูญเสียน้ำมากขึ้น นอกจากนี้ การเจ็บป่วยด้วยโรคเรื้อรังทำให้ร่างกายมีพลังงานน้อยลง และมีความสามารถในการปรับตัวลดลง ทำให้มีความเสี่ยงต่อการเป็นโรคลมแดด และปัญหาสุขภาพอื่น ๆ (Moya, Bearer, & Etzel, 2019)

กลุ่มผู้ทำงานกลางแจ้ง เป็นกลุ่มที่ต้องเผชิญกับแสงแดดและความร้อนโดยตรงเป็นเวลานาน ทำให้ร่างกายได้รับความร้อนมากเกินไป ทั้งนี้ การทำงานที่ต้องใช้แรงกายมาก ทำให้ร่างกายสูญเสียเหงื่อมากขึ้น บางครั้งสภาพแวดล้อมการทำงานอาจไม่เอื้อต่อการพักผ่อน หรือการดื่มน้ำอย่างเพียงพอ ทำให้มีความเสี่ยงต่อการเป็นโรคลมแดด

กลุ่มผู้มีรายได้น้อย เป็นกลุ่มที่มีข้อจำกัดในการเข้าถึงที่พักอาศัยที่ควบคุมอุณหภูมิได้ หรือขาดทรัพยากรในการจัดหาเครื่อง



ปรับอากาศ หรือวิธีการอื่น ๆ ในการควบคุมอุณหภูมิ คนกลุ่มนี้ส่วนใหญ่จะอาศัยอยู่ในที่อยู่อาศัยที่ไม่เหมาะสม เช่น บ้านที่ไม่มีกระเปาะอากาศ หรืออยู่ในสถานที่ที่มีการสะสมความร้อน ทำให้มีความเสี่ยงต่อการเป็นโรคลมแดด นอกจากนี้การขาดการเข้าถึงข้อมูลและบริการสุขภาพ ทำให้กลุ่มผู้มีรายได้น้อย มีความรู้ไม่เพียงพอสำหรับการจัดการกับความร้อน และได้รับการรักษาพยาบาลไม่ทันเวลาที่เมื่อเป็นโรคลมแดด อาจเสียชีวิตอย่างฉับพลัน แต่ก็มี

ทำให้เจ็บป่วย และมีต้นทุนในการรักษาพยาบาล รวมทั้งค่าเสียโอกาสในการดำเนินชีวิต

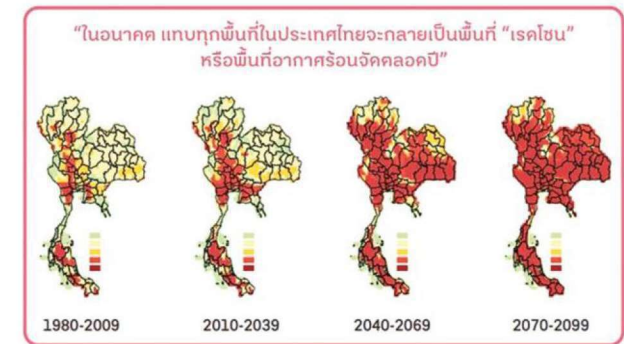
ภาคเกษตรได้รับผลกระทบจากอุณหภูมิที่สูงขึ้น

ข้อมูลจาก Office of the National Economic and Social Development Council, 2024 ระบุว่าอุณหภูมิที่สูงขึ้น ส่งผลกระทบต่อสถานการณ์ในภาคการเกษตร ซึ่งหล่อเลี้ยงชีวิตของแรงงานกว่า 11 ล้านคน หรือคิดเป็นร้อยละ 29 ของแรงงานของประเทศ และสร้างรายได้ให้กับประเทศกว่า 1.5 ล้านล้านบาท จากการศึกษาพบว่านับตั้งแต่ทศวรรษ 2500 เป็นต้นมา ทุกภูมิภาคของประเทศไทยมีอุณหภูมิเฉลี่ยสูงขึ้น 1 องศาเซลเซียสภายในสิ้นศตวรรษนี้ การเปลี่ยนแปลงที่ดูเหมือนจะเล็กน้อย ส่งผลกระทบต่ออย่างมีนัยสำคัญต่อการปลูกข้าว โดยอุณหภูมิที่สูงขึ้นในช่วงการออกดอกของรวงข้าว อาจทำให้เกสรตัวผู้เสื่อมสภาพ และทำให้เมล็ดข้าวไม่สมบูรณ์

จากการศึกษาวิจัยของสถาบันเทคโนโลยีแมสซาชูเซตส์ คาดการณ์ว่าผลผลิตข้าวทั่วโลกจะลดลงร้อยละ 57 ตลอดทศวรรษนี้ โดยเฉพาะในภูมิภาคเอเชียตะวันออกเฉียงใต้ ซึ่งได้รับผลกระทบจากปัญหาโลกร้อนรุนแรงที่สุดภูมิภาคหนึ่งของโลก

นอกจากนี้ คลื่นความร้อนที่รุนแรงยังเป็นตัวการเร่งการระเหยของน้ำและความชุ่มชื้นในดิน ส่งผลให้เกษตรกรมีความต้องการน้ำสำหรับทำนาเพิ่ม และกดดันเรื่องการจัดการทรัพยากรน้ำที่ตึงเครียดอยู่แล้วให้ทวีความรุนแรงขึ้นไปอีก ขณะเดียวกัน อุณหภูมิที่สูงขึ้นก็สร้างสภาพแวดล้อมที่เหมาะสมสำหรับศัตรูพืช กักตุนความชื้นที่สร้างความเสียหายอย่างรุนแรงต่อพืชผล และทำให้สินค้าเกษตรมีคุณภาพลดลง

ภัยแล้งยาวนานยาวนานไทยสูญเสียรายได้ปีละกว่า 4 หมื่นล้านบาท ธนาคารโลกประมาณการว่าภัยแล้งที่กินระยะเวลายาวนาน ส่งผลให้ตั้งแต่ปี 2560 เป็นต้นมาชาวนาไทยสูญเสียรายได้ปีละกว่า



4 หมื่นล้านบาท และส่งผลกระทบต่อปริมาณการส่งออกข้าวที่ลดลงกว่าร้อยละ 17

ไม่เพียงแต่อุตสาหกรรมภาคเกษตรที่กำลังตกอยู่ในสถานการณ์ที่ยากลำบาก อุตสาหกรรมปศุสัตว์และอุตสาหกรรมประมงก็ได้รับผลกระทบไม่ยิ่งหย่อนไปกว่ากัน สำหรับปศุสัตว์ภาวะโลกร้อนส่งผลต่อสัตว์ เช่น โคนมักเครียดจากความร้อน ส่งผลให้การให้น้ำนมลดลง โดยในเดือนที่อากาศร้อน การผลิต

น้ำนมลดลงประมาณร้อยละ10-20 โดยในปี2563 ปริมาณน้ำนมเฉลี่ยต่อโคต่อวันลดลงจาก 15 ลิตร เหลือ 12 ลิตร ในเดือนที่ร้อนที่สุด ส่งผลให้เกิดความสูญเสียทางเศรษฐกิจประมาณ 1,500 ล้านบาทต่อปี สำหรับการผลิตเนื้อ พบว่าอุณหภูมิที่เพิ่มขึ้นส่งผลกระทบต่อการผลิตเนื้อสัตว์ โดยเฉพาะในหมู และสัตว์ปีก เนื่องจากสัตว์กินอาหารน้อยลง

จากสถิติ พบว่าน้ำหนักเฉลี่ยของหมูลดลงประมาณร้อยละ 15 ในช่วงที่มีคลื่นความร้อน ส่งผลให้เกิดความสูญเสียทางเศรษฐกิจประมาณ 2,000 ล้านบาทต่อปี (กรมปศุสัตว์, 2563) นอกจากนี้ อุณหภูมิที่สูงขึ้น ทำให้พาหะนำโรคร้ายอย่างเห็บและยุง ขยายพันธุ์อย่างรวดเร็ว ส่งผลให้เกิดโรคที่นำโดยพาหะ เช่น โรคไข้สมองอักเสบที่เกิดจากเห็บ และโรคไข้หวัดนก ในปี2562 ความชุกของโรค ที่นำโดยพาหะในปศุสัตว์เพิ่มขึ้นประมาณร้อยละ 25 ส่งผลให้เกิดความสูญเสียทางเศรษฐกิจประมาณ 500 ล้านบาท เนื่องจากผลผลิตลดน้อยลง และค่าใช้จ่ายในการป้องกันและรักษาโรคที่เพิ่มขึ้น (สำนักงานเศรษฐกิจการเกษตร, 2563)



ปศุสัตว์หาแนวทางสู้กับอุณหภูมิสูงขึ้น

ที่ผ่านมา เกษตรกรพยายามแก้ปัญหาในหลายวิธี แต่ก็ตามมาด้วยค่าใช้จ่ายที่เพิ่มขึ้นมหาศาล บางรายตัดสินใจลงทุนในระบบทำความเย็นและการจัดการน้ำเพื่อบรรเทาผลกระทบจากความเครียดที่มาจากความร้อนในปศุสัตว์ ซึ่งมีการคาดการณ์ว่าเงินลงทุนที่ใช้ในการติดตั้งระบบดังกล่าวรวมกันทั้งประเทศ มีมูลค่าสูงถึง 1,000 ล้านบาทต่อปี ยังไม่รวมค่าอาหารปศุสัตว์ที่มีราคาสูงขึ้นประมาณร้อยละ 15 เนื่องจากหญ้าที่ใช้ในการเลี้ยงปศุสัตว์มีปริมาณน้อยลงจากภัยแล้ง (กรมปศุสัตว์, 2564)

สำหรับอุตสาหกรรมประมง อุณหภูมิของน้ำที่สูงขึ้นจากภาวะโลกร้อน จะส่งผลต่อวงจรชีวิตของสัตว์น้ำ ทั้งในเรื่องระบบสืบพันธุ์ การเจริญเติบโต พฤติกรรมการกินอาหาร และความเสี่ยงต่อโรค สัตว์น้ำบางชนิดอ่อนแอและตายเมื่ออุณหภูมิผิวน้ำสูงขึ้นเพียงเล็กน้อย นอกจากนี้การเปลี่ยนแปลงของกระแสน้ำ อันเป็นผลมาจากสภาวะโลกร้อน ยังส่งผลต่อการกระจายพันธุ์ แหล่งอาหาร และพฤติกรรมการอพยพของสัตว์น้ำ สัตว์น้ำบางชนิดอาจสูญเสียแหล่งอาหารหรือที่อยู่อาศัย ทำให้มีจำนวนน้อยลง หรือมีความเสี่ยงต่อการสูญพันธุ์.

pornrapais@dailynews.co.th

มติชน
กรอบนำย

Matichon (Mid-Day)
Circulation: 950,000
Ad Rate: 1,200

Section: First Section/เศรษฐกิจ

วันที่: อาทิตย์ 29 ธันวาคม 2567

ปีที่: 47

ฉบับที่: 17094

Col.Inch: 12.28

Ad Value: 14,736

ภาพขาว: ลงพื้นที่

หน้า: 4(กลาง)

PRValue (x3): 44,208

คลิป: ขาว-ดำ



ลงพื้นที่ - นายอัครา พรหมเผ่า รัฐมนตรีช่วยว่าการกระทรวงเกษตรและสหกรณ์ ลงพื้นที่พบปะเกษตรกรกลุ่มผู้ใช้น้ำประปาชลประทาน ณ โครงการชลประทานเชียงใหม่ โครงการฝายดอยน้อย อ.ดอยหล่อ จ.เชียงใหม่

กรมส่งเสริมสหกรณ์แจง 'กฎกระทรวงฝากการลงทุน'

นายวิศิษฐ์ ศรีสุวรรณ์ อธิบดีกรมส่งเสริมสหกรณ์ชี้แจงถึงข้อกังวลตามที่กระทรวงเกษตรและสหกรณ์ได้ออกกฎกระทรวงการฝากเงินและการลงทุนของสหกรณ์ออมทรัพย์และสหกรณ์เครดิตยูเนียน พ.ศ.2567 ซึ่งมีผลบังคับใช้แล้วว่า การออกกฎกระทรวงการฝากเงินและการลงทุนของสหกรณ์ออมทรัพย์และสหกรณ์เครดิตยูเนียน พ.ศ.2567 ที่มีผลบังคับใช้เมื่อวันที่ 27 พฤศจิกายน 2567 เพื่อให้สหกรณ์บริหารสภาพคล่องคงเหลือภายใต้ความเสี่ยงต่ำและเพื่อเป็นการป้องกันการกระจุกตัวของการลงทุน เช่น การลงทุนในพันธบัตรรัฐบาล โดยมีรัฐบาลหรือมีหน่วยงานของรัฐเป็นผู้ค้ำประกัน ซึ่งมีความปลอดภัย มั่นคงสูง และมีความเสี่ยงต่ำ ทำให้สหกรณ์สามารถรักษาเงินต้นไว้ได้ ซึ่งสหกรณ์สามารถลงทุนได้โดยไม่จำกัด แต่อาจมีบางสหกรณ์ที่ได้รับผลกระทบจากการลงทุนเดิมและเห็นว่าอาจทำให้เกิดความเสียหาย โดยสหกรณ์สามารถแสดงความคิดเห็นรวมถึงผลกระทบต่างๆ เข้ามาได้ เพื่อกรมส่งเสริมสหกรณ์จะได้

รวบรวมข้อมูลนำมาพิจารณาทบทวนและปรับปรุงต่อไป

“เงินของสมาชิกสหกรณ์ที่อยู่ในสหกรณ์ การนำไปลงทุนใดๆ ต้องเป็นไปตามพระราชบัญญัติสหกรณ์กำหนดเท่านั้น ดังนั้น กฎกระทรวง การฝากเงินและการลงทุนของสหกรณ์ออมทรัพย์และสหกรณ์เครดิตยูเนียน พ.ศ. 2567 และ (ร่าง) ประกาศคณะกรรมการพัฒนาสหกรณ์แห่งชาติ (คพช.) เรื่อง ข้อจำกัดการฝากหรือการลงทุนอย่างอื่นของสหกรณ์ พ.ศ. ... กำหนดเพื่อคุ้มครองเงินของสมาชิกสหกรณ์ และสหกรณ์ออมทรัพย์หลายแห่งที่มีเงินเหลือจากการทำธุรกิจกับสมาชิก ควรมีทางใช้ไปของเงินที่ก่อประโยชน์ตอบแทนที่สมเหตุสมผล วัตถุประสงค์ในการจัดตั้งสหกรณ์มิได้เป็นไปเพื่อแสวงหาผลกำไรมาแบ่งปัน แต่เพื่อการช่วยเหลือซึ่งกันและกันในหมู่สมาชิกเป็นหลัก ดังนั้นการลงทุนของสหกรณ์จึงเป็นเพียงการบริหารสภาพคล่องคงเหลือจากการดำเนินธุรกิจกับสมาชิกและเครือข่ายสหกรณ์” นายวิศิษฐ์กล่าวทิ้งท้าย

มติชน

Matchon
Circulation: 950,000
Ad Rate: 1,200

Section: First Section/หน้าแรก

วันที่: อาทิตย์ 29 ธันวาคม 2567

ปีที่: 47

ฉบับที่: 17094

หน้า: 1(บน), 7

Col.Inch: 113.69 Ad Value: 136,428

PRValue (x3): 409,284

ศิลปิน: ชาว-ดำ

หัวข้อข่าว: คลังจ่อชงร่างกม.3ฉบับเข้าสภาปี68 'คอมเพล็กซ์-ห้วยเกี๋ยฉิน'รายได้ใหม่

คลังจ่อชงร่างกม.3ฉบับเข้าสภาปี68 'คอมเพล็กซ์-ห้วยเกี๋ยฉิน'รายได้ใหม่

โฆษกรัฐบาลแจงยิบของขั้วฉันทิใหม่ให้ความสุขคนไทย คลังจ่อชงกฎหมาย 3 ฉบับเข้าสภาปี'68
'เอ็นเตอร์เทนเมนต์คอมเพล็กซ์-ห้วยเกี๋ยฉิน'หวังเป็นแหล่งสร้างรายได้ใหม่ (อ่านต่อหน้า 7)

ต่อจากหน้า 1

ร่างกม.3ฉบับ

รม.แจงยิบแจกของขั้วฉันทิใหม่

เมื่อวันที่ 28 ธันวาคม นายจิรายุ ห่วงทรัพย์ โฆษกประจำสำนักนายกรัฐมนตรี เปิดเผยว่า ตามข้อสั่งการ น.ส.แพทองธาร ชินวัตร นายกรัฐมนตรี ให้กระทรวงสรุปของขั้วฉันทิใหม่ เพื่อให้ประชาชนได้ติดตามนโยบายส่งความสุขให้กับประชาชนทุกคนในเทศกาลปีใหม่นี้ ซึ่งหลายโครงการจะมีการดำเนินการต่อเนื่องในปี 2568 เพื่อประชาชนได้ประโยชน์ทุกมิติทั้งเศรษฐกิจ สังคม เทคโนโลยี เกษตร และชีวิตความเป็นอยู่ของพี่น้องประชาชน อาทิ 1.กระทรวงพาณิชย์ จัดจุดจำหน่ายสินค้าในสวนภูมิภาค 76 จังหวัดกว่า 300 จุดทั่วประเทศ ภายใต้โครงการฟื้นฟูเศรษฐกิจ (ธ.ค.67-31 ม.ค.68) และพาณิชย์จังหวัดนครราชสีมาได้นำทัพสินค้าชุมชน จัดงานโคราชมอบของขวัญปีใหม่ 2568 ตั้งแต่นั้นไปจนถึงวันที่ 31 มกราคม 2568 และมอบส่วนลดพิเศษในการซื้อสินค้าบริการช่วงเทศกาลปีใหม่นี้ ผ่าน 4 แพลตฟอร์ม e-Commerce ได้แก่ Shopee Tiktok Shop SHIPPOP Flash ยังมีแพคเกจแฟรนไชส์ที่ลดราคาเป็นพิเศษ เพื่อเป็นของขวัญปีใหม่ จำนวน 24 ราย สูงสุด 70% ไม่จำกัดสิทธิ์ นอกจากนี้ จัดงานลดราคา New Year Mega Sale 2025 ลดราคาสินค้าและบริการทั่วประเทศ สูงสุดกว่า 70% กว่า 10,000 รายการ (ธ.ค. 67-31 ม.ค.68)

มอบพันธุ์สัตว์น้ำจืด1.8ล.ตัว37จว.

นายจิรายุกล่าวอีกว่า สำหรับกระทรวงเกษตรและสหกรณ์ได้จัดโครงการฟื้นฟูเกษตรกรผู้ประสบอุทกภัยปี 2567 และโครงการสนับสนุนการบริหารจัดการและพัฒนาคุณภาพผลผลิตเกษตรกรผู้ปลูกข้าว ปีการผลิต 2567/2568 ไร่ละ 1,000 บาท ไม่เกินครัวเรือนละ 10 ไร่ หรือ

ไม่เกินครัวเรือนละ 10,000 บาท ขณะที่กรมประมงเปิดให้แรงงานต่างด้าวขอหนังสือคนประจำเรือ (Seabook) ได้ตลอดทั้งปี เพิ่มวันทำการประมงให้แก่ผู้รับใบอนุญาตทำการประมงพาณิชย์ รอบปีการประมง 2567 และมอบพันธุ์สัตว์น้ำจืด รวมจำนวน 1,850,000 ตัวในพื้นที่ 37 จังหวัด จัดวัคซีนป้องกันโรคพิษสุนัขบ้าทั่วประเทศ เป้าหมายจังหวัดละ 500 ตัว รวมจำนวนทั้งสิ้น 38,500 ตัว ตรวจสอบภาพสัตว์เลี้ยงฟรี ณ กองสวัสดิภาพสัตว์และสัตวแพทย์บริการ และกรมส่งเสริมสหกรณ์สนับสนุนเงินทุนให้กับสหกรณ์ ปลอดดอกเบี้ย ระยะเวลาให้กู้ไม่เกิน 1 ปี นำไปใช้สมาชิกกู้เพื่อประกอบอาชีพหลังประสบอุทกภัยรายละไม่เกิน 30,000 บาท ปลอดดอกเบี้ย ระยะเวลาให้กู้ไม่เกิน 1 ปี

บัวแก้วทำพาสปอร์ตรับเล่มในวัน

นายจิรายุกล่าวต่อว่า สำหรับกระทรวงการต่างประเทศ เปิดให้บริการทำหนังสือเดินทางได้รับเล่มภายในวันเดียว ตั้งแต่วันที่ 2-17 ม.ค.2568 (ยกเว้นวันหยุดราชการ) และบริการหนังสือเดินทางเคลื่อนที่ กงสุลสัญจร ให้บริการในพื้นที่ต่างจังหวัดทั่วประเทศ ตลอดปี 2568 เพื่อบริการประชาชนในจังหวัดที่ไม่มีสาขาสำนักงานหนังสือเดินทางตั้งอยู่ สำหรับบริการนี้ติดรณเอกสารด่วน (ไม่ต้องจ่ายค่าธรรมเนียมด่วนเพิ่ม) ตั้งแต่วันที่ 6-17 ม.ค.2568 (ยกเว้นวันหยุดราชการ) ณ กรมการกงสุล ถนนแจ้งวัฒนะสำนักงานสัญชาติและนิติกรณ์ ปทุมวัน สำนักงานหนังสือเดินทางภูเก็ต เชียงใหม่ สงขลา อุบลราชธานี และพัทยา

รับส่วนลดบ้านโครงการกคช.

นายจิรายุกล่าวอีกว่า ขณะที่กระทรวงการพัฒนาสังคมและความมั่นคงของมนุษย์ จัดกิจกรรม พม.พอใจ พากุ่มเปราะบางทุกวัย เทียวสวนสัตว์ เปิดพื้นที่สวนสัตว์ ทั้ง 6 แห่ง ขององค์การสวนสัตว์ฯ ให้กลุ่มเปราะบางที่อยู่ภายใต้การดูแลของ พม. สามารถเข้าชมโดยไม่เสียค่าใช้จ่าย และ สลด.ใจดี ฟรีดอกเบี

ให้แก่ครอบครัว/ผู้มีรายได้น้อย ที่มาใช้บริการ จำนำ ในวงเงินไม่เกิน 5,000 บาท ฟรีดอกเบี้ย 1 เดือน (ต่อ 1 รอบตัวจำนำ) นอกจากนี้ ยังมีโครงการบ้านคุ้มค่า ราคาโดนใจ รับปีใหม่ 2568 ส่วนลดพิเศษจากราคาขายแปลงมาตรฐานประมาณร้อยละ 5-20 ตามที่ กคช.กำหนด ได้แก่ โครงการเคหะชุมชนรับส่วนลดประมาณ 12,000-300,000 บาทต่อหน่วย โครงการบ้านเอื้ออาทร รับส่วนลดประมาณ 16,000-78,000 บาทต่อหน่วย โครงการเคหะชุมชนและบริการชุมชน (เชิงสังคม) รับส่วนลดประมาณ 26,000-126,000 บาทต่อหน่วย โครงการเคหะชุมชนและบริการชุมชน (เชิงพาณิชย์) รับส่วนลดประมาณ 55,000-450,000 บาทต่อหน่วย และโครงการบ้านสวัสดิการข้าราชการ (เช่าซื้อ) รับส่วนลดประมาณ 74,500 บาทต่อหน่วย

อว.อบรมกว่า600หลักสูตร

นายจิรายุกล่าวว่า กระทรวงการอุดมศึกษา วิทยาศาสตร์ วิจัยและนวัตกรรมว่า มีการจัดงาน Upskill-Reskill Newskill ดิดอาวุธทางปัญญา ชัดเกล้าทักษะเดิม เสริมทักษะใหม่ ให้คนไทยทั่วประเทศ 9 หมวดแห่งทักษะกว่า 600 หลักสูตร อาทิ หมวดดิจิทัล หุ่นยนต์ และระบบอัจฉริยะ หมวดธุรกิจและการบริหารจัดการ หมวดอาหารและโภชนาการ หมวดสุขภาพและการแพทย์ หมวดเกษตรและสิ่งแวดล้อม หมวดภาษา วัฒนธรรม และการท่องเที่ยว หมวดผู้สูงวัย หมวดทักษะชีวิตและการพัฒนาตนเอง และหมวดอื่นๆ โดยโครงการ กิจกรรม หลักสูตร สามารถติดตามรายละเอียดหลักสูตรได้ที่ www.mhesi.go.th

มท.ยึดจ่ายค่างค่าไฟ3เดือน

กระทรวงมหาดไทย มอบของขวัญปีใหม่ 18 โครงการบำบัดทุกข์ บำรุงสุขพี่น้องประชาชน ยึดเวลางดจ่ายไฟสำหรับผู้ค้างค่าไฟฟ้าเป็น 3 เดือน ลดค่าติดตั้งมิเตอร์ปรับปรบ 15% ลดดอกเบี้ยโรงรับจำนำ 263 แห่งทั่วประเทศ ลุยติดตั้ง

มติชน

Matchon
Circulation: 950,000
Ad Rate: 1,200

Section: First Section/หน้าแรก

วันที่: อาทิตย์ 29 ธันวาคม 2567

ปีที่: 47

ฉบับที่: 17094

หน้า: 1(บน), 7

Col.Inch: 113.69

Ad Value: 136,428

PRValue (x3): 409,284

ศิลป์: ชาว-ดำ

หัวข้อข่าว: คลังจ่อชงร่างกม.ฉบับเข้าสู่สภาปี68 'คอมเพล็กซ์-ห้วยเกี๋ยง'รายได้ใหม่

โซลาร์ฟาร์มที่ห้วยเกี๋ยง 1,000 ครัวเรือน คือโครงการนำร่อง 6 โครงการ เช่น โครงการประชาราษฎร์ ค่าไฟอุดหนุน โดยการไฟฟ้านครหลวง (กฟน.) ขยายเวลาการงดจ่ายไฟฟ้าประเภทไฟฟ้าที่มีค่าไฟค้างจ่ายไม่เกิน 300 บาท ต่อเดือน จาก 1 เดือนเป็น 3 เดือน ตั้งแต่ใบแจ้งค่าไฟฟ้าวันที่ 14 ม.ค.-13 เม.ย.2568 กฟน. ดำเนินการติดตั้งระบบผลิตไฟฟ้าพลังงานแสงอาทิตย์บนหลังคาพร้อมแบตเตอรี่ให้ประชาชนในพื้นที่ห้วยเกี๋ยงที่ไม่มีไฟฟ้าใช้ และไม่สามารถดำเนินการก่อสร้างขยายเขตได้รวม 1,000 ครัวเรือน โครงการบำรุงสุข 12 โครงการ เช่น โครงการติดตั้งมิเตอร์ใหม่ลดราคา การประปาจัดให้จากการประปานครหลวง (กปน.) และการประปาส่วนภูมิภาค (กปภ.) โดยในส่วนของ กปน.จะลดค่าติดตั้งประปา 15% ในช่วงเดือน ม.ค.-เม.ย.2568 สำหรับผู้ใช้น้ำรายใหม่ 2 ประเภท ได้แก่ ประเภทที่ 1 ที่พักอาศัย และ ประเภทที่ 2 ธุรกิจ ราชการ รัฐวิสาหกิจ อุตสาหกรรม ส่วนของ กปภ.ลดค่าติดตั้งประปา 15% ในช่วง 1 ม.ค.-28 ก.พ.2568 โครงการขยายกำหนดเวลาดำเนินการตาม พ.ร.บ.ภาษีที่ดินและสิ่งปลูกสร้าง ประจำปี 2568 ออกไปอีก 2 เดือน จากเดิม พ.ย.2567-มี.ย.2568 เป็นเริ่ม ม.ค.-ส.ค.2568

ดีอีอบรมอำเภอ 1 คนไอที

กระทรวงดิจิทัลเพื่อเศรษฐกิจและสังคม (ดีอี) เช่น โครงการ DE-fence แพลตฟอร์มป้องกันการโทรและส่ง SMS หลอกหลวง จากแก๊งคอลเซ็นเตอร์ โครงการสร้างทักษะ เสริมรายได้ พัฒนาทุนมนุษย์ บุคลากรด้านดิจิทัล โดยอบรมผ่านศูนย์ดิจิทัลชุมชน จำนวน 250,000 คน ขยายทักษะดิจิทัล ลดความเหลื่อมล้ำด้านดิจิทัล ให้ประชาชนในพื้นที่ต่างจังหวัด โครงการขยายการใช้งานระบบ Paper Less การจัดการเอกสารอิเล็กทรอนิกส์ (e-Document) ของหน่วยงานภาครัฐ 1 ล้าน Users ภายใต้แผนการพัฒนารัฐบาลดิจิทัล และโครงการยกระดับบุคลากรดิจิทัลระดับท้องถิ่นทั่วประเทศ ในโครงการ 1 อำเภอ 1 คนไอที รวมทั้ง เปิดหลักสูตรการเรียนรู้ออนไลน์ และพัฒนาทักษะฟรี ให้กับเยาวชน นักเรียน นักศึกษา และประชาชนทุกกลุ่ม ผ่านหลักสูตร Online กว่า 86 หลักสูตร บน HackaThailand Learning Platform เพื่อพัฒนาความรู้ ส่งเสริมอาชีพด้านดิจิทัลให้คนไทย เป็นต้น

คลังมอบอีซี อี-รีซีท

กระทรวงการคลังมอบมาตรการต่างๆ เป็นของขวัญวันปีใหม่ ดังนี้ มาตรการ Easy E-Receipt 2.0 เพื่อผู้เสียภาษีเงินได้บุคคลธรรมดา (16 ม.ค.-28 ก.พ.2568) การบรรเทา

ภาระค่าใช้จ่ายผู้สูงอายุที่ลงทะเบียนผ่าน APP ทางรัฐ เมื่อวันที่ 23 เม.ย.2567 อายุ 60 ปีขึ้นไป เริ่มจ่ายเงินครั้งแรกในช่วงเดือน ม.ค.2568 (ผ่านบัญชีที่ผูกพร้อมเพย์ 10,000 บาท) มาตรการขยายเวลาปรับลดภาษีสถานบริการ เพื่อช่วยเหลือผู้ประกอบการและสนับสนุนการจ้างงานในประเทศ ลดอัตราภาษีสรรพสามิต จาก 10% เป็น 5% (1 ม.ค.-31 ธ.ค.2568) และโครงการคุณสู้ เราช่วย เพื่อให้ความช่วยเหลือลูกหนี้รายย่อย และ SMEs (ลูกหนี้ของธนาคารพาณิชย์ สถาบันการเงินเฉพาะกิจ และผู้ประกอบการธุรกิจ Non-bank) เป็นต้น

กระทรวงวัฒนธรรมมอบของขวัญปีใหม่ ช่างานสวนมนต์ข้ามปี วันที่ 31 ธ.ค.2567-1 ม.ค.2568 ณ มณฑลพิธีท้องสนามหลวง วัด หรือสถานที่ตามบริบทของจังหวัดวัดไทยและวัดพุทธทั่วโลก สามารถสวนมนต์ข้ามปีออนไลน์ได้ทาง www.prayer2568.weebly.com และพิธี เช้าชมพิพิธภัณฑสถานแห่งชาติและโบราณสถานทั่วประเทศ (31 ธ.ค.2567-1 ม.ค.2568)

คลังเซ็น3กม.เข้าสู่สภาต้นปี'68

นายจุลพันธ์ อมรวิวัฒน์ รัฐมนตรีช่วยว่าการกระทรวงการคลัง เปิดเผยมว่า การดำเนินงานในปี 2568 กระทรวงการคลัง ได้เตรียมเสนอกฎหมายหลายฉบับ ได้แก่ ร่างพระราชบัญญัติการประกอบธุรกิจสถาบันการเงินครบวงจร พ.ศ. ... หรือ พ.ร.บ.เอ็นเตอร์เทนเมนต์ คอมเพล็กซ์ ร่าง พ.ร.บ.กองทุนการออมแห่งชาติ (ฉบับที่...) โดยแก้ไข ดำเนินการในโครงการสลากออมทรัพย์เพื่อเงินออมยามเกษียณ (ห้วยเกี๋ยง) ร่างกฎหมายการจัดตั้งสถาบันกำกับดูแลแห่งชาตินักค้า (นากัก) เข้าที่ประชุมรัฐสภา ที่จะมีการเปิดสมัยการประชุมช่วงเดือนมกราคมนี้

นายจุลพันธ์อีกกล่าวว่า รวมไปถึงกฎหมายประกอบร่างพระราชบัญญัติการบริหารจัดการระบบตัวร่วม พ.ศ. ... ของกระทรวงคมนาคม ซึ่งคลังจะดูแลเรื่องการจัดตั้งกองทุนส่งเสริมระบบตัวร่วม โดยสำนักงานคณะกรรมการนโยบายรัฐวิสาหกิจ (สคร.) เป็นผู้ดูแลในเรื่องนี้ และร่างการแก้ไข พ.ร.บ.ทรัพย์สินลิขสิทธิ์ ซึ่งหน่วยงานหลักคือกระทรวงมหาดไทย แต่กระทรวงการคลังก็มีเป็นส่วนหนึ่งในการดูในขั้นตอนต่างๆ ซึ่งหากกฎหมายเหล่านี้ได้ผ่าน จนออกมาบังคับใช้ ก็จะเป็นส่วนหนึ่งในการกระตุ้นเศรษฐกิจไทยต่อไป

หวังเป็นแหล่งรายได้ใหม่

ผู้สื่อข่าวรายงานว่าเพิ่มเติมว่า ในส่วนของ พ.ร.บ.เอ็นเตอร์เทนเมนต์คอมเพล็กซ์นั้น จะนำไปสู่แหล่งรายได้ใหม่ทั้งจากเม็ดเงินการลงทุน

ราว 1 แสนล้านบาท ที่ทำให้การลงทุนรวมประเทศเพิ่มขึ้นกว่า 0.2% ต่อปี และรายได้จากการท่องเที่ยว เพิ่มรายได้ต่อหัวของนักท่องเที่ยวที่ 2 หมื่นบาทต่อคน รวมเม็ดเงินปีละ 5 หมื่นล้านบาท ซึ่งทำให้การใช้จ่ายในประเทศเพิ่มขึ้นกว่า 0.7% ต่อปี

ผู้สื่อข่าวรายงานว่า ร่างพระราชบัญญัติกองทุนการออมแห่งชาติ (ฉบับที่...) เป็นการแก้ไขเพื่อให้กองทุนการออมแห่งชาติดำเนินการในโครงการ สลากออมทรัพย์เพื่อเงินออมยามเกษียณ (ห้วยเกี๋ยง) รวมไปถึงการปลดล็อกให้ผู้ที่อายุเกิน 60 ปี ซื้อห้วยเกี๋ยงได้อีกด้วย โดยต้องออมไว้ 10 ปี หลังจากวันที่ซื้อวันแรก เช่น ถ้าซื้อตอนอายุ 66 ปี ก็จะสามารถถอนเงินทุกบาทที่ซื้อไปได้ออนอายุ 76 ปี

ปั้นฮับการเงินชงกรม.ช่วงก.พ.

ผู้สื่อข่าวรายงานว่า ขณะเดียวกัน กระทรวงการคลังได้เปิดรับฟังความคิดเห็นต่อร่างพระราชบัญญัติ (พ.ร.บ.) ศูนย์กลางการประกอบธุรกิจทางการเงิน พ.ศ. ... (ร่าง พ.ร.บ.ศูนย์กลางทางการเงิน) ตั้งแต่วันที่ 25 ธันวาคม 2567 ไปจนถึง 9 มกราคม 2568 โดยก่อนหน้านี้ นายเผ่าภูมิ โรจนสกุล รัฐมนตรีช่วยว่าการกระทรวงการคลัง ได้กล่าวว่า ขั้นตอนหลังจากนี้ กระทรวงการคลังจะนำเสนอประชุมคณะรัฐมนตรี (ครม.) ได้ภายในช่วงเดือนกุมภาพันธ์ 2568 และนำเสนอเข้าสู่รัฐสภาได้ทันในช่วงเดือนเมษายน 2568

ปีใหม่แห่งซื้อไก่หม้ออาหารทะเล

ที่ จ.ชัยนาท ผู้สื่อข่าวลงพื้นที่ตลาดภาษีชุมชนในตัวเทศบาลเมืองชัยนาท รายงานบรรยากาศวันหยุดวันแรกเทศกาลปีใหม่ 2568 ซึ่งพบว่ามีนักท่องเที่ยวที่เดินทางกลับถึงบ้านแล้ว มาเดินจับจ่ายหาซื้ออาหารสดไปเลี้ยงสังสรรค์สังท้ายปีเก่ากับญาติๆ อย่างคึกคัก โดยสินค้าที่ขายดีติดอันดับยอดนิยมประจำเทศกาลยังคงเหมือนทุกปีคือ หมูสด ที่ยังรุ่งคະแนนนิยมไว้ได้ รองลงมาคือ ไก่เนื้อและไก่บ้าน รวมทั้งอาหารทะเลและอาหารกึ่งสำเร็จรูปอย่างลูกชิ้น ไส้กรอกต่างๆ ก็เป็นเมนูยอดฮิตด้วยเช่นกัน

นางยพดี เปลพิมพา เจ้าของเซียงหมู เปิดเผยว่า วันหยุดวันแรกในการสังท้ายปี มีลูกค้ามาซื้อของกันมากขึ้น โดยยอดขายหมูสดของที่เซียงเพิ่มขึ้นถึง 30 เปอร์เซ็นต์ และคาดว่าจะเพิ่มขึ้นเรื่อยๆ ไปจนถึงช่วงเทศกาลปีใหม่ 31 ธันวาคม ต่อเนื่อง 2 มกราคม ซึ่งช่วง 7 วันของเทศกาลปีใหม่จะมีเม็ดเงินสะพัดในการซื้ออาหารมาเลี้ยงเฉลิมฉลองปีใหม่ในพื้นที่ 8 อำเภอของ จ.ชัยนาท มากกว่า 30 ล้านบาท

ส่งศก.ไทยปี'68

รุ่งหรือร่วง?

u.2

ส่งศก.ไทยปี'68 รุ่งหรือร่วง?

ก้าวสู่ปีเล็ก (มะเส็ง) ที่มีการเปลี่ยนแปลงมากมาย โดยสิ่งที่น่าจับตาคือเรื่อง “ภูมิรัฐศาสตร์” เน้นอนว่าส่งผลกระทบต่อเศรษฐกิจโลก การค้า การลงทุน ซึ่งไทยก็เป็นหนึ่งในประเทศที่พึ่งพาเศรษฐกิจภายนอกประเทศสูง

หลังจากที่ปีมังกร (มะโรง) ที่ผ่านมามีหลายฝ่ายคิดว่าจะเป็นปีที่เศรษฐกิจไทยฟื้นตัวขึ้นมา จากที่ยังไม่ฟื้นกลับมาเป็นปกติเหมือนก่อนโควิด-19 เสียที แต่กลับกระชากก่อนที่ทั้งภาคการส่งออกที่ได้รับผลกระทบจากสงครามและเศรษฐกิจโลก ก่อนที่จะดีขึ้นในช่วงโค้งสุดท้ายของปี

ส่วนภาคการบริการและการท่องเที่ยวที่หวังให้เป็นพระเอก ก็เจอกับทั้งเรื่องความปลอดภัย ชาวใหญ่ที่ยังกลางห้างดัง จนชะงักไป และกำลังจะเร่งเข้าสู่ไฮซีซั่น แต่ก็เผชิญน้ำท่วมใหญ่ ทั้งภาคเหนือ ภาคใต้

ดังนั้น เศรษฐกิจไทยปี 2567 คงยังไม่ไปถึงฝั่งที่จะเกิน 3% ได้ในปีนี้

“มติชน” ได้รวบรวมบทวิเคราะห์เศรษฐกิจปี 2567 และปี 2568 จากภาครัฐ ภาคเอกชน นักวิชาการ เพื่อแสดงถึงแนวโน้ม และปัจจัยเตรียมพร้อมเข้าสู่ปีใหม่นี้

คลังลุ่นปี'68โต3%หวัง5ปัจจัยบวก

เริ่มจากกระทรวงการคลัง แม้ทัพใหญ่ภาคเศรษฐกิจของรัฐบาล โดยนายพรชัย สุวีระเวช ผู้อำนวยการสำนักงานเศรษฐกิจการคลัง (สศค.) ระบุว่า กระทรวงการคลังประมาณการเศรษฐกิจไทยปี 2567 ขยายตัวที่ 2.7% โดยเป็นการขยายตัวต่อเนื่องจากปี 2566 ซึ่งอยู่ที่ 1.9% ได้รับปัจจัยสนับสนุนจากการท่องเที่ยว ภาคการส่งออก และมาตรการกระตุ้นเศรษฐกิจ ผ่านการจ่ายเงิน 10,000 บาท ให้กับกลุ่มเปราะบาง ขณะที่สถานการณ์น้ำท่วมที่ผ่านมา มีผลกระทบต่อเศรษฐกิจ จึงทำให้คงประมาณการเท่าเดิม

สำหรับเศรษฐกิจปี 2568 กระทรวงการคลังคาดว่าจะขยายตัวเร่งขึ้นที่ 3% ต่อปี โดยมีช่วงคาดการณ์ที่ 2.5-3.5% จากปัจจัยบวก 5 ด้านหลัก คือ 1.การบริโภคภาคเอกชน 2.การส่งออกสินค้า 3.การท่องเที่ยว 4.แรงสนับสนุนจากงบประมาณปี 2568 และ 5.การลงทุน ทั้งภาครัฐและเอกชน ส่วนเสถียรภาพภายในประเทศ คาดว่าอัตราเงินเฟ้อทั่วไปจะอยู่ที่ 1% ต่อปี ขณะที่เสถียรภาพภายนอกประเทศ คาดว่าดุลบัญชีเดินสะพัดจะเกินดุล 1 หมื่นล้านดอลลาร์สหรัฐ หรือคิดเป็น 1.7% ของจีดีพี



อย่างไรก็ตาม ยังควรติดตามปัจจัยที่จะส่งผลกระทบต่อเศรษฐกิจไทยอย่างใกล้ชิด อาทิ ความขัดแย้งทางภูมิรัฐศาสตร์โลกในภูมิภาคต่างๆ ที่เริ่มรุนแรงมากขึ้น อาจเป็นข้อจำกัดและส่งผลกระทบต่อภาคเติบโตของเศรษฐกิจไทยในระยะยาว การดำเนินนโยบายเศรษฐกิจของรัฐบาลชุดใหม่ของสหรัฐอเมริกา การฟื้นตัวของภาวะเศรษฐกิจประเทศคู่ค้าสำคัญของไทย ปัญหาหนี้ครัวเรือน และภาคธุรกิจที่จะบันทึกการใช้จ่ายในระยะต่อไป

อีกหน่วยงานสำคัญด้านเศรษฐกิจคือ สำนักงานสภาพัฒนาการเศรษฐกิจและสังคมแห่งชาติ (สศช.) หรือสภาพัฒน์ โดยนายตฤชา พิขยนันท์ เลขาธิการสภาพัฒน์ ระบุว่า แนวโน้มเศรษฐกิจไทย ปี 2567 คาดว่าจะขยาย

ตัว 2.6% โดยตัวเลขผลิตภัณฑ์มวลรวมในประเทศ (จีดีพี) ไตรมาสที่ 3 ของปี 2567 ขยายตัว 3% เติบโตจากการขยายตัว 2.2% ในไตรมาสที่ 2 ของปี 2567 และคาดว่าไตรมาสที่ 4 ปี 2567 จะเร่งขึ้นอีก ส่วนการเติบโตของเศรษฐกิจไทย ปี 2568 คาดว่าจะขยายตัว 2.3-3.3% มีค่ากลางอยู่ที่ 2.8% ปัจจัยสนับสนุนจาก 1.การเพิ่มขึ้นของรายจ่ายภาครัฐ 2.การขยายตัวของอุปสงค์ภาคเอกชนในประเทศ 3.การฟื้นตัวอย่างต่อเนื่องของภาคการท่องเที่ยว และ 4.การขยายตัวอย่างต่อเนื่องของการส่งออกสินค้า

สำหรับประเด็นการบริหารนโยบายเศรษฐกิจมหภาคในช่วงปี 2568 ควรให้ความสำคัญกับ 1.การขับเคลื่อนภาคการส่งออกให้ขยายตัวอย่างต่อเนื่องควบคู่ไปกับการเตรียม

มติชน

Matchon
Circulation: 950,000
Ad Rate: 1,650

Section: First Section/-

วันที่: อาทิตย์ 29 ธันวาคม 2567

ปีที่: 47

ฉบับที่: 17094

หน้า: 1(ขวา), 2

Col.Inch: 130.53 Ad Value: 215,374.50

PRValue (x3): 646,123.50

ศิลป์: สีสี่

หัวข้อข่าว: สองศก.ไทยปี'68 รุ่งหรือร่วง?

ความพร้อมเพื่อรับมือมาตรการกีดกันทางการค้าที่อาจรุนแรงขึ้น โดยเฉพาะนโยบายจากสหรัฐ 2.การปกป้องภาคการผลิตจากการทุ่มตลาด 3.การขับเคลื่อนการลงทุนภาคเอกชน 4.การดูแลเกษตรกรและสนับสนุนการปรับตัวในการผลิตภาคเกษตร และ 5.การให้ความช่วยเหลือธุรกิจเอสเอ็มอีที่ประสบปัญหาด้านการเข้าถึงสภาพคล่องเนื่องจากคุณภาพสินเชื่อบริษัทลดลงต่อเนื่อง

รบท.ห่วงโลกแบ่งขั้วมากขึ้น

ส่วนนายเศรษฐพุฒิสถูวิทานุกฤต ผู้ว่าการธนาคารแห่งประเทศไทย (ธปท.) เปิดเผยว่า ทิศทางเศรษฐกิจไทยในปี 2568 สิ่งที่ต้องเตรียมพร้อมที่จะเจออย่างแน่นอนเป็นเรื่องความไม่แน่นอนสูง ทำให้คาดการณ์ผลที่จะตามมาได้ยากมาก โดยปี 2568 คาดการณ์การเติบโตของเศรษฐกิจไทยอยู่ที่ 2.9% สำหรับความไม่แน่นอนที่จะได้เห็นในปี 2568 คือโลกจะแบ่งขั้วกัน กีดกันทางการค้ามากขึ้น และการปรับฐานภาษีนำเข้าตามนายโดนัลด์ ทรัมป์ ว่าที่ประธานาธิบดีสหรัฐ จะมีผลกระทบต่อการค้าขายแน่นอน ขณะที่นโยบายเศรษฐกิจประเทศหลักไม่ได้ดำเนินไปในทางเดียวกัน เพราะการฟื้นตัวไม่เท่ากัน

การแบ่งขั้วของโลกที่เกิดขึ้นครั้งนี้เกิดขึ้นควบคู่กับเศรษฐกิจจีนที่เติบโตช้า ทำให้มีการระบายสินค้าเงินออกมาในตลาดโลก และเข้ามาในไทยจำนวนมาก ปี 2566 ไทยขาดดุลการค้าเงินเกือบ 1 ล้านล้านบาท ขณะเดียวกันภาวะการบริโภคและการผลิตของไทยเริ่มไม่ดีเมื่อเทียบกับอดีตที่การบริโภคเติบโตเฉลี่ย 1.8% การผลิตเติบโต 1.6% แต่ช่วง 3 ปีที่ผ่านมา การบริโภคเฉลี่ยอยู่ที่ 2.1% แต่การผลิตเติบโตเพียง 0.6% สะท้อนว่าขณะนี้เกิดปัญหาเชิงโครงสร้าง การกระตุ้นการบริโภคในประเทศ ท่ามกลางการนำเข้าสินค้าเงินที่เพิ่มขึ้น จะยังทำให้มีการนำเข้าสินค้าเงินมากขึ้นไปอีก ยิ่งส่งผลกระทบต่อภาคการผลิตของไทยมากขึ้น และกระทบไปถึงกลุ่มสินเชื่อ ทำให้การตั้งหนี้สงสัยจะสูญเพิ่มขึ้น

ด้านภาพรวมเศรษฐกิจปี 2567 มีแนวโน้มขยายตัวที่ 2.7% สะท้อนจากผลการประชุมคณะกรรมการนโยบายการเงิน (กนง.) เมื่อวันที่ 18 ธันวาคมที่ผ่านมา คงดอกเบี้ยไว้ที่ระดับ 2.25% แม้เศรษฐกิจไทยเผชิญความท้าทายจากการแข่งขันจากภายนอกที่รุนแรงขึ้น และความไม่แน่นอนในระยะข้างหน้าที่สูงขึ้น โดยเฉพาะแนวโน้มนโยบายของประเทศเศรษฐกิจหลัก แต่ยังขยายตัวได้ใกล้เคียงกับที่ประเมินไว้ โดยภาคบริการที่เกี่ยวข้องเนื่องกับการท่องเที่ยวปรับตัวขึ้น ขณะที่ภาคอุตสาหกรรมยังฟื้นตัวได้ช้า โดยเฉพาะกลุ่มที่ถูกกดดันจากความสามารถในการแข่งขันที่ลดลง

วันทรมปี2.0กระทบศก.68

สอดคล้องกับนายสมชาย ภคภาสนีวิวัฒน์ นักวิชาการอิสระด้านเศรษฐศาสตร์และการเมือง กล่าวว่า ทิศทางเศรษฐกิจในปี 2568 เชื่อว่าจะอยู่ในขาขึ้นต่อ สะท้อนจากเศรษฐกิจช่วงครึ่งหลังของปี 2567 ที่เห็นการเติบโตอย่างต่อเนื่อง โดยทั้งปี 2567 คาดว่าเศรษฐกิจไทยจะขยายตัว

ได้ 2.5-2.6% ส่วนปี 2568 คาดว่าจะโตประมาณ 2.6-2.8% จากเดิมที่คาดว่าจะขยายตัวได้ถึง 3% บวกๆ เนื่องจากมีความเสี่ยงนโยบายทรมปี 2.0 ที่จะมมีผลกระทบต่อไทยด้วยแน่นอน

ส่วนเศรษฐกิจไทยปี 2568 ถือว่ามีปัจจัยสนับสนุนที่แข็งแกร่งมากขึ้น มาจากการลงทุนภาครัฐที่ขยับขึ้นมารวมถึงเห็นการบริโภคภาคครัวรัชขยับขึ้นมา อีกทั้งภาคการท่องเที่ยวที่รัฐบาลทำได้ดี โดยคาดว่าจำนวนนักท่องเที่ยวต่างชาติทั้งปี 2567 น่าจะประมาณ 35-36 ล้านคน ส่วนปี 2568 น่าจะเข้ามาใกล้เคียงกับปี 2562 ช่วงก่อนเกิดโควิด-19 ประมาณ 39-40 ล้านคน รวมถึงไทยเที่ยวไทยจะปรับตัวดีขึ้นหลังจากที่ปี 2567 การใช้จ่ายไม่มากนักตามภาวะเศรษฐกิจ

สิ่งที่รัฐบาลต้องทำคือ กระตุ้นเศรษฐกิจให้ขยายตัวต่อเนื่องถึง 5% ต่อปี โดยต้องปรับโครงสร้างการแข่งขันพัฒนาโครงสร้างพื้นฐาน เพิ่มการลงทุนในเขตพัฒนาพิเศษภาคตะวันออก (อีอีซี) เน้นเรื่องที่น่าเศรษฐกิจ ทวีติยานายกรัฐมนตรี บินไปหาหรือกับนักลงทุนต่างชาติไว้ รวมถึงต้องอัพสเกลแรงงานไทย ลดต้นทุนหนี้ครัวเรือนผ่านการทำให้ธุรกิจล้มตาอัปปากได้ พัฒนาสินค้าให้ตอบโจทย์ความต้องการผู้บริโภคมากขึ้น ใช้นวัตกรรมและเทคโนโลยีใหม่เข้ามาช่วยเสริมสร้างขีดความสามารถมากขึ้น ทั้งนี้ มองว่ามาตรการกีดกันของรัฐบาลเป็นเพียงการบรรเทาเท่านั้น ไม่ได้ช่วยให้รายได้เพิ่มมากขึ้นมาอยู่เหนือรายจ่าย จึงต้องพัฒนาด้านต่างๆ เพื่อให้ประชาชนมีรายได้มากขึ้น

หวังทท.40ล.คนเท่าระดับปกติ

ภาคการท่องเที่ยวไทยในปี 2567 ถือว่าฟื้นตัวได้อย่างต่อเนื่อง แม้ยังไม่ได้ดีเท่าที่คาดหวังไว้ โดยมีปัจจัยที่ส่งผลจากภาวะเศรษฐกิจทั่วโลก สงครามที่ไม่ยอมยุติลง รวมถึงการฟื้นตัวของจำนวนเที่ยวบินที่ยังไม่กลับไปเทียบเท่าปี 2562 หรือก่อนเกิดโควิด-19

ทำให้ทั้งปี 2567 น.สรุภณีย์ เกียรติไพบูลย์ ผู้ว่าการการท่องเที่ยวแห่งประเทศไทย (ททท.) ระบุว่า เป้าหมายการท่องเที่ยวไทยในปีนี้ ตั้งเป้าหมายการทำงานของ ททท. ว่าเป็นการสร้างรายได้รวมอยู่ที่ 3 ล้านล้านบาท ภายใต้จำนวนนักท่องเที่ยว 35 ล้านคน จากข้อมูลพบว่า ไทยมีจำนวนนักท่องเที่ยวสะสมตั้งแต่วันที่ 1 มกราคม-15 ธันวาคม 2567 ทั้งสิ้น 33,491,851 คน สร้างรายได้จากการใช้จ่ายของนักท่องเที่ยวต่างชาติแล้วประมาณ 1,573,080 ล้านบาท จำนวนนักท่องเที่ยวสูงสุด 5 อันดับแรก ได้แก่ จีน มาเลเซีย อินเดีย เกาหลีใต้ และรัสเซีย ทั้งนี้ หากประเมินสัปดาห์สุดท้ายที่มีเทศกาลส่งท้ายปีเก่าต้อนรับปีใหม่ ซึ่งจะจัดงานเคาต์ดาวน์ยิ่งใหญ่ในหลายจุดทั่วกรุงเทพฯและทั่วยุทธินั้น น่าจะดึงดูดนักท่องเที่ยวต่างชาติเข้ามาได้ถึง 1.5 ล้านคน ในช่วง 3 วันสุดท้ายของปี 2567 ทำให้จำนวนนักท่องเที่ยวทั้งปีเข้าเป้า แต่รายได้รวมอาจจริงไม่ถึงเส้นชัย โดยอยู่ที่ 2.6 ล้านล้านบาทเท่านั้น เพราะภาวะเศรษฐกิจที่ยังไม่ฟื้นตัว ทำให้นักท่องเที่ยวมีการระมัดระวังในการใช้จ่ายสูง

สำหรับแนวโน้มการท่องเที่ยวในปี 2568 เชื่อมั่นว่าการ

ท่องเที่ยวจะฟื้นตัวดีขึ้นกว่าเดิมอย่างแน่นอน ตามนโยบายของนายสรวงค์ เทียนทอง รัฐมนตรีว่าการกระทรวงการท่องเที่ยวและกีฬา ที่ประกาศเป้าหมายสำคัญในการพัฒนาอุตสาหกรรมการท่องเที่ยวและกีฬาในปี 2568 ภายใต้แนวคิด Amazing Thailand Grand Tourism and Sports Year 2025 โดยตั้งเป้าสร้างรายได้จากการท่องเที่ยวรวมกว่า 3.5 ล้านล้านบาท ภายใต้จำนวนนักท่องเที่ยวต่างชาติกว่า 40 ล้านคน เป็นครั้งแรก พร้อมผลักดันไทยให้เป็นศูนย์กลางการท่องเที่ยวและกีฬาระดับโลกอย่างยั่งยืน

หนี้ครัวเรือนฉุดรั้งการใช้จ่าย

ขณะที่นายสมประวิณ มันประเสริฐ รองผู้จัดการใหญ่ ประธานเจ้าหน้าที่บริหาร กลุ่มงาน EIC ธนาคารไทยพาณิชย์ จำกัด (มหาชน) มองว่าปี 2568 มีความท้าทายมากมายรออยู่ จึงปรับลดคาดการณ์การเติบโตของเศรษฐกิจโลก ปี 2568 จาก 2.8% เหลือ 2.5% พร้อมปรับลดประมาณการเศรษฐกิจไทย โตจาก 2.6% เหลือ 2.4% โดยสะท้อนมาจากผลกระทบจากความเสี่ยงนโยบายทรมปี 2.0 ที่กดดันการบริโภคภาคเอกชนและการค้าระหว่างประเทศ

ทั้งนี้ EIC สำรวจมุมมองของผู้บริโภคทุกกลุ่ม มองว่าสถานการณ์เศรษฐกิจภาพรวมปีหน้าจะกระทบกับตัวเองผ่านค่าครองชีพเป็นหลัก โดยในระยะข้างหน้าประเด็นที่น่าจับตา คือ ข้อมูลเครดิตบูโรชี้ว่าคุณภาพสินเชื่อรายย่อยทั้งระบบมีแนวโน้มแย่ลงต่อเนื่อง สะท้อนถึงปัญหาหนี้ครัวเรือนจะคลี่คลายได้ช้า เนื่องจากลูกหนี้บุคคลที่เป็นหนี้เสียมากกว่า 70% ยังไม่สามารถกลับมาชำระหนี้ได้สม่ำเสมอ และลูกหนี้บุคคลเอสเอ็ม (กลุ่มค้างชำระระหว่าง 1-3 เดือน) ประมาณ 70-80% มีโอกาสจะกลายเป็นเอ็นพีแอล โดยเฉพาะสินเชื่อเพื่อการเกษตร สินเชื่อส่วนบุคคล หนี้บัตรเครดิต

ส่วนนายธนวรรธน์ พลวิชัย ประธานที่ปรึกษาศูนย์พยากรณ์เศรษฐกิจและธุรกิจ และอธิการบดีมหาวิทยาลัยหอการค้าไทย กล่าวว่า ภาพรวมเศรษฐกิจในปี 2567 การเติบโตมีแนวโน้มแข็งแกร่งขึ้น คาดว่าจีดีพีจะโต 2.6% มีภาคบริการเป็นแรงขับเคลื่อนหลัก โดยเฉพาะการท่องเที่ยวที่ยังเป็นเครื่องยนต์หลักนำรายได้เข้าประเทศ จากจำนวนนักท่องเที่ยวต่างชาติ 35-36 ล้านคน ส่วนเศรษฐกิจไทยปี 2568 ยังต้องเผชิญกับปัญหาความท้าทายรอบด้าน ทั้งเศรษฐกิจโลกต่ำ ความขัดแย้งทางภูมิรัฐศาสตร์ รวมถึงภาวะหนี้สินของครัวเรือนและธุรกิจสูง คาดว่าจีดีพีไทยปี 2568 โตเพียง 2.6% และปี 2569 โต 2.4% โดยเศรษฐกิจไทยที่อ่อนแอลงในปีหน้าเป็นผลมาจากปัจจัยระยะสั้นและระยะยาว จากปัญหาความสามารถในการแข่งขันที่สะท้อนจากการผลิตในภาคอุตสาหกรรมของไทยที่หดตัวลงต่อเนื่อง

นายธนวรรธน์กล่าวอีกว่า ปัจจัยที่มีผลในการลดต้นทุนเศรษฐกิจ 3 เรื่องหลัก ได้แก่ 1.ภาคบริการและการท่องเที่ยวที่จะไม่ส่งผลกระทบต่อเศรษฐกิจมากเท่าเดิม 2.ภาคการผลิตของไทยยังไม่เห็นสัญญาณฟื้นตัว และ 3.ภาคการส่งออก อาทิ ยานยนต์และอิเล็กทรอนิกส์ ได้รับผลกระทบจากการเปลี่ยนแปลงของเทคโนโลยี และความต้องการ

ของตลาดโลก

ภาคอสังหาหวังรัฐลงทุน

นอกจากนี้ ยังมีภาคอสังหาริมทรัพย์ โดยนายประเสริฐ แต่ดลยสาธิต ประธานเจ้าหน้าที่บริหารสายงานธุรกิจอสังหาริมทรัพย์ และนายกสมาคมอาคารชุดไทย ให้ความเห็นถึงตลาดอสังหาริมทรัพย์ปี 2568 ว่า ต้องเผชิญกับปัจจัยเสี่ยงที่กำลังซัดภายในประเทศที่ชะลอตัว ซึ่งเป็นผลจากภาระหนี้ครัวเรือนสูง และสถาบันการเงินเข้มงวดในการพิจารณาสินเชื่อ ทำให้ตลาดอสังหาริมทรัพย์ในปี 2568 มีแนวโน้มทรงตัวใกล้เคียงกับปี 2567 หรืออาจจะติดลบเมื่อเทียบกับปี 2567 ถ้ารัฐบาลไม่มีมาตรการ หรือนโยบายที่จะมากระตุ้นภาคอสังหาฯเพิ่ม โดยกำลังซัดภายในประเทศชะลอตัว ต้องหากำลังซื้อจากภายนอกเข้ามา ถ้ารัฐเปิดโอกาสให้ต่างชาติเข้ามาลงทุน หรือซื้ออสังหาฯ ในไทยได้ก็จะกระตุ้นกำลังซื้ออสังหาริมทรัพย์ในไทยได้

สำหรับโครงการบ้านเพื่อคนไทย โดยไม่คิดเงินดาวน์ คิดค่าเช่าเดือนละ 4,000 บาทต่อเดือน ให้สิทธิเช่าระยะยาว 99 ปี โดยให้สิทธิเฉพาะผู้ที่ยังไม่เคยเป็นเจ้าของบ้านมาก่อน หรือต้องการเป็นเจ้าของบ้านหลังแรก เป็นมาตรการที่จะสร้างโอกาสให้ผู้มีรายได้น้อยสามารถมีที่อยู่อาศัยเป็นของตัวเองได้ แต่อาจจะกระทบกับกำลังซื้อที่อยู่อาศัยในราคาที่สูงกว่า 2 ล้านบาท

นโยบายการเปลี่ยนแปลงสภาพภูมิอากาศ ต้องมีสิทธิมนุษยชนเป็นฐาน



ก รอบคิดเชิงนโยบายด้านการเปลี่ยนแปลงสภาพภูมิอากาศของไทย ดังที่ปรากฏในร่างพระราชบัญญัติการเปลี่ยนแปลงสภาพภูมิอากาศ ปัญหาการเปลี่ยนแปลงภูมิอากาศ เวลาออกนโยบายหรือโครงสร้างกลไกต่างๆ มันไม่ได้ยืนอยู่บนหลักของสิทธิมนุษยชน และนี่คือปฐมบทสำคัญที่ทำให้นโยบายการเปลี่ยนแปลงสภาพภูมิอากาศของรัฐในเวลานี้กำลังไปผิดทาง

ภาครัฐและเอกชนพยายามตอบคำถามเรื่องการเปลี่ยนแปลงภูมิอากาศหลายเรื่อง เช่น ปริมาณคาร์บอนจะลดอย่างไร จะจัดการถ่ายโอนกับมันอย่างไร จะขายคาร์บอนอย่างไร จะสร้างความได้เปรียบทางเศรษฐกิจอย่างไรในภาวะที่นโยบายและความสัมพันธ์ระหว่างประเทศในด้านเศรษฐกิจ การเมืองเริ่มถูกกำกับด้วยแนวโน้มนโยบายเพื่อแก้ปัญหาการเปลี่ยนแปลงสภาพภูมิอากาศ แต่สิ่งที่รัฐลืมตามไปคือ แล้วรากฐานของปัญหาการเปลี่ยนแปลงสภาพภูมิอากาศคืออะไร

คำตอบคือ หลักสิทธิมนุษยชน (Human Rights) และสิทธิของธรรมชาติ (Natural Rights) ในสถานการณ์ที่การเปลี่ยนแปลงภูมิอากาศกระทบกับความเดือดร้อนของประชาชน เราเป็นประเทศที่เดือดร้อนอันดับ 9 รายงานของ German Watch บอกว่ามีผลกระทบหลายอย่าง ส่วนหนึ่งอาจจะเป็นในเชิงภูมิศาสตร์ แต่อีกส่วนสำคัญที่ไม่ค่อยได้พูดถึง แต่รายงานก็มีการอ้างถึงก็คือ ความพร้อมในการรับมือของประเทศไทยค่อนข้างอ่อนแอ ถ้ากล่าวอีกแบบหนึ่งคือ คนไทยก็ถูกกระทบเรื่องสิทธิมนุษยชนด้านการเปลี่ยนแปลงสภาพภูมิอากาศเป็นอันดับ 9 ของโลก เพราะการเปลี่ยนแปลงสภาพภูมิอากาศไม่ได้กระทบแค่ตัวภูมิอากาศ ยังมีรากฐานปัญหาจากโครงการพัฒนามากมาย ดังที่ทราบอยู่แล้วว่าการปล่อยก๊าซเรือนกระจกที่สูงที่สุดขณะนี้คือภาคพลังงาน 70% พลังงานนี้โยงไปถึงฟอสซิล บีโตรเคมี และอื่นๆ ตอนนี้อีกได้เลยว่าปัญหาการปนเปื้อนมลพิษจากภาคอุตสาหกรรมจำนวนมากศาลอยู่ในโครงข่ายของบีโตรเคมีจำนวนมากเช่นกัน

กล่าวได้ใหม่ว่าโครงการต่างๆ ที่กระทบต่อระบบนิเวศ ทำลายทรัพยากรอีกด้านหนึ่ง อย่างเช่นการสูญเสียป่าไม้ที่ดิน คือระบบเกษตรกรรมเชิงเดี่ยวขนาดใหญ่ที่กระทบต่อการเปลี่ยนแปลงภูมิอากาศ อย่างรายงานของทางนักวิทยาศาสตร์ด้านนิเวศวิทยาบ่งบอกว่า ขณะนี้ศักยภาพของป่า ของทะเล ของดิน ของเกษตรในการซึบคาร์บอน ต่ำลงมากจนแทบจะดูไม่ได้แล้ว นี่คือการเสียหายที่กระทบไปต่อระบบนิเวศ หมายถึง ธรรมชาติที่กำลังถูกละเมิดสิทธิด้วย

แต่ทิศทางนโยบายของโลกและรัฐไทยกลับมองละเลยรากฐานปัญหาดังกล่าว นโยบายกระแสหลักกับเคลื่อนด้วยแนวคิดทุนนิยมสีเขียว เกิดเป็นข้อตกลงต่างๆ มากมาย ตั้งแต่พิธีสารเกียวโต (1997) ความตกลงปารีส (2015) แต่กรอบทุนนิยมสีเขียวไม่ได้ต่างไปจากทุนนิยมดั้งเดิมคือมุ่งการเติบโตทางเศรษฐกิจ และสร้างความมั่งคั่งของกลุ่มทุนอุตสาหกรรมด้วยการครอบครองทรัพยากร และผลักการผลกระทบล้างล้างและธรรมชาติ ทุนนิยมสีเขียวที่ประกอบด้วยเทคโนโลยีสีเขียว กลไกตลาดคาร์บอน การค้าเสรีที่มีมาตรการคาร์บอนต่ำยังคงทำลายทรัพยากร และละเมิดสิทธิชุมชนที่ต้องดำรงชีพในระบบนิเวศและฐานทรัพยากรอย่างยั่งยืน การส่งเสริมทุนนิยมสีเขียวด้วยเครื่องมือเทคโนโลยีและกลไกตลาด แต่ไม่แก้ปัญหาคือต้นเหตุคือการเปลี่ยนผ่านระบบเศรษฐกิจ สังคม การเมืองที่ไม่ยั่งยืนและไม่เป็นธรรมไปสู่สังคมที่เกื้อกูลธรรมชาติและมีความเป็นธรรมทางสังคม จึงทำให้ทุนนิยมสีเขียวยังขยายความเหลื่อมล้ำและความไม่เป็นธรรม

รูปธรรมโครงการที่ปรากฏ เช่น เกิดโครงการเหมืองแร่มหาศาลที่กำลังจะผลิตแร่ลิเทียม กำลังมีเหมืองแร่ลิเทียมเกิดขึ้นที่พังงา แล้วจะมีแร่ไปแต่ขที่อุดรธานี โคราชก็เป็นแหล่งสำคัญอันหนึ่ง รัฐและเอกชนมีโครงการปลูกป่าคาร์บอนเครดิตมากมายทั้งทางบกทั้งทางทะเล พินนาฟินไรท์เตรียมถูกตรึงด้วยระบบนาเปือกสลั๊บแห่งบ้าง ระบบเกษตรแบบต่างๆ ที่จะต้องเข้าสู่การทำเกษตรพันธสัญญาภายใต้ข้อกำหนดว่าจะต้องตอบใจคาร์บอนให้ได้ ทั้งหมดยังขับเคลื่อนด้วยทุนนิยมคาร์บอน

แต่ถ้ารัฐและสังคมมองฐานคิดทางนโยบายด้วยเรื่องสิทธิมนุษยชนและสิทธิของธรรมชาติ ทั้งสิทธิในอัตลักษณ์ วิถี ภูมิปัญญาของชุมชนที่หลากหลาย ที่เข้าใจ เศรษฐกิจ ปรึบตัว และมีแนวทางต่อภาวะโลกร้อนในหลากหลายบริบท จะทำให้เราขยายโลกทัศน์ว่าการเปลี่ยนแปลงสภาพภูมิอากาศไม่ได้มีแค่มิติคาร์บอนเพียงอย่างเดียว เราสามารถเข้าใจโลกร้อนผ่านมิติเชิงสังคม เชิงวัฒนธรรม เชิงแบบอื่น เชิงความเดือดร้อน เชิงเรื่องของการปรับตัวกับธรรมชาติในแบบต่างๆ ได้ หากแต่ในเวลานั้นนโยบายรัฐและทุนยังอยู่บนกรอบทุนนิยมสีเขียวที่เอาวาทกรรมโลกร้อนมาส่งเสริมการเติบโตทางอุตสาหกรรม สิ่งที่เราต้องข้ามคือ การผลิตซ้ำปัญหาความเหลื่อมล้ำและปัญหาการทำลายทรัพยากรแบบเดิม และนี่คือ โจทย์ที่เป็นแกนกลางของการต่อสู้เรื่องความเป็นธรรมสภาพภูมิอากาศ

ภาพนี้สะท้อนปัญหาความไม่เป็นธรรมสภาพภูมิอากาศไว้หลายแง่มุม ถ้าดูจากฝั่งซ้ายจะเห็นพื้นที่ของคนยากจนที่ทรัพยากรของพวกเขาถูกสูบไปสู่มังขวาที่เป็นพื้นที่ของสังคมที่มีอำนาจนำทางเศรษฐกิจ สังคม แม้ในฝั่งคนจนฝั่งซ้ายจะมีแปลงผักที่ปลูก มีการผลิตอาหาร แต่ก็เพ้อฝันให้กับฝั่งคนมั่งมี ทรัพยากรและโอกาสทางสังคมต่างๆ ทำให้สังคมฝั่งผู้มั่งมีสามารถมีพื้นที่สีเขียวมากขึ้น มีระบบนิเวศ สุขภาพที่ดี มีชีวิตที่มีสุนทรีย์ มีความมั่นคงอาหาร มีผักออร์แกนิกให้ปลูก มีระบบของการจัดการพลังงานที่ยั่งยืนเต็มไปหมด แต่ทั้งหมดนี้คือโลกที่เราดำรงอยู่ร่วมกัน และ

มติชน

Matchon
Circulation: 950,000
Ad Rate: 1,200

Section: First Section/อาทิตย์สุขสรรค์

วันที่: อาทิตย์ 29 ธันวาคม 2567

ปีที่: 47

ฉบับที่: 17094

หน้า: 11(กลาง)

Col.Inch: 181.88 Ad Value: 218,256

PRValue (x3): 654,768

ศิลปิน: ชาว-ดำ

หัวข้อข่าว: นโยบายการเปลี่ยนแปลงสภาพภูมิอากาศ ต้องมีสิทธิมนุษยชนเป็นฐาน

เป็นโลกที่ดำรงอยู่ท่ามกลางความย้อนแย้งและแตกแยก เมื่อเราดูที่ปลายทาง จะพบปล่องควันอุตสาหกรรมจากปล่องงานฟอสซิลไม่ได้หมดไป มันยังถูกปล่อย มันยังถูกเผาผลาญอย่างมหาศาล ผลกระทบก็กลับมามากหนักที่คนจน ทำให้คนจนอยู่ฝั่งซ้ายเผชิญความเปราะบาง น้ำท่วมก็มา ภัยพิบัติ ความแห้งแล้ง ความอดอยากด้านอาหารต่างๆ และเมื่อเผชิญภาวะโลกรวน คนจนก็จะได้รับผลกระทบรุนแรงที่สุดเพราะสูญเสียสิทธิในการดำรงชีพและทรัพยากร

หากมองในมิติความเป็นธรรมระหว่างรุ่น สิทธิมนุษยชนของคนรุ่นใหม่ของคนจนฝั่งซ้ายจะเป็นอย่างไร พวกเขาจะมีสิทธิในชีวิตของคนรุ่นอนาคตได้อย่างไร

แม้ในเวลานี้ โลกจะมีกรอบข้อตกลงเพื่อแก้ปัญหาการเปลี่ยนแปลงสภาพภูมิอากาศให้เป็นธรรมมากยิ่งขึ้น มีอนุสัญญาว่าด้วยการเปลี่ยนแปลงสภาพภูมิอากาศปี 1992 แต่เครื่องมือทางนโยบายเหล่านี้ดูจะไม่เกิดผลเท่าที่ควร ในปีที่กำลังจะถึงนี้ โลกปล่อยก๊าซเรือนกระจกโดยรวมประมาณ 22,000 ล้านตันคาร์บอนต่อปี แต่ในปีนี้โลกปล่อยคาร์บอนเพิ่มขึ้นเป็น 36,000 ล้านตันคาร์บอนต่อปี บ่งบอกว่าข้อตกลงต่างๆ ยังไม่มีผลของการเปลี่ยนแปลงอย่างมีนัยสำคัญ แต่สิ่งที่สำคัญคือความเปราะบางข้างซ้ายเกิดขึ้นมาก ขยายตัวอย่างรุนแรง

แล้วโลกแบบนี้จะหาทางออกร่วมกันได้อย่างไร นั่นจึงทำให้นโยบายการเปลี่ยนแปลงสภาพภูมิอากาศในระดับโลกต้องอยู่บนฐานสิทธิมนุษยชนและความเป็นธรรมทางนิเวศและสังคม ยิ่งนานาชาติและรัฐไทยพยายามกำหนดนโยบายโดยไม่มีฐานคิดสิทธิมนุษยชนและสิทธิของธรรมชาติมากเกินไป เราจะเห็นความเดือดร้อน ความเหลื่อมล้ำ จนทำให้ผู้คนในสังคมไม่สามารถรวมพลังแก้ปัญหาใหญ่ๆ ด้วยกันได้

ดังนั้น หากรัฐบาลจะออกกฎหมายการเปลี่ยนแปลงสภาพภูมิอากาศที่กำลังผลักดันในเวลานี้ จึงต้องอยู่บนฐานสิทธิมนุษยชนและความเป็นธรรมทางนิเวศและสังคม นำความยั่งยืนและเป็นธรรมกลับมา ทำอย่างไรให้คนยากคนจนฝั่งซ้ายจะมีสิทธิในทรัพยากร มีความมั่นคงได้วิถีชีวิตนั้นต้องมีกฎหมายไปคุ้มครอง ไม่ว่าจะตั้งแตชนเผ่าพื้นเมือง ชุมชนท้องถิ่น ประมงพื้นบ้าน ชุมชนชายฝั่ง เกษตรกรรายย่อย รวมไปถึงคนจนในเมือง เมื่อเขาเผชิญกับการเปลี่ยนแปลงภูมิอากาศ เขาจะต้องมีระบบการคุ้มครอง แต่ดูเหมือนว่าร่างกฎหมายโลกร้อนขณะนี้ไม่มีหลักการและระบบการคุ้มครองสิทธิมนุษยชนโดยเฉพาะคนเปราะบาง ไม่ว่าจะเป็นการแจ้งเตือนภัย ระบบกองทุนสนับสนุน การกระจายทรัพยากร จัดสรรทรัพยากรให้คนจนมีอำนาจในการตัดสินใจ สร้างทางเลือกการปรับตัว สร้างภูมิคุ้มกันได้ เพราะสภาพปัจจุบันมีความเหลื่อมล้ำสูง เกษตรที่มีชลประทานแค่ 26% เท่านั้น แต่ขณะเกษตรกรส่วนใหญ่ต้องจัดการน้ำตามธรรมชาติ เผชิญฟ้าฝน ทางการปรับตัวเอาเอง เกิดภาวะเปราะบาง และเมื่อเผชิญผลกระทบภาวะโลกรวน เช่น น้ำท่วม ภัยแล้ง และอื่นๆ ก็เกิดความสูญเสียและเสียหาย

เช่นเดียวกัน แนวทางการแก้ปัญหาด้วยธรรมชาติ (Natural Based Solution) ฐุธรรมได้แก่การฟื้นฟูจัดการป่าที่ยั่งยืน แต่รัฐยังไม่ยอมรับและคุ้มครองสิทธิชุมชนในฐานะทรัพยากร กฎหมายยังกำหนดให้พื้นที่อนุรักษ์ต่างๆ ตลอดจนกฎหมายด้านการใช้ประโยชน์ทรัพยากร เช่น ร่างพระราชบัญญัติกฎหมายประมงที่รัฐสภากำลังพิจารณาเปิดทางให้ประมงพาณิชย์ขูดรีดทรัพยากรจากทะเลอย่างรุนแรง แนวนโยบายเหล่านี้กำลังทำลายทรัพยากรที่ปิดกั้นการดำรงอยู่และสิทธิของชุมชนเช่นเดียวกันคนจนในเมืองที่ไม่มีทรัพยากรและอำนาจต่อรองในการด้านที่อยู่อาศัย การดำรงชีพการทำงาน ก็ได้รับผลกระทบจากภาวะโลกรวนอย่างรุนแรงทั้งด้านชีวิต สภาพแวดล้อม สุขภาพ เศรษฐกิจ แต่นโยบาย กฎหมายการเปลี่ยนแปลงสภาพภูมิอากาศในเวลานี้ไม่ได้ออกแบบมาคุ้มครองสิทธิของคนจนเหล่านี้

นโยบายและกฎหมายการเปลี่ยนแปลงสภาพภูมิอากาศจึงต้องมุ่งปกป้องสิทธิชุมชนในด้านทรัพยากร เพิ่มขีดความสามารถปรับตัว โดยดำเนินไปพร้อมกับการกระจายการผูกขาดทรัพยากร และเปลี่ยนผ่านอุตสาหกรรมที่สร้างผลกระทบโลกร้อน เช่น อุตสาหกรรมพลังงานฟอสซิล และเกษตรเชิงเดี่ยว ให้เปลี่ยนผ่านไปสู่ความรับผิดชอบต่อปัญหาการเปลี่ยนแปลงสภาพภูมิอากาศอย่างเร่งด่วน ตรงไปตรงมา บนหลักผู้ก่อความเสียหายทางนิเวศ ภาวะโลกร้อนต้องรับผิดชอบโดยตรง ไม่เอากลไกตลาด หรือเลี้ยงกับมัน ไม่ต้องไปหา CCUF carbon capture and storage ไม่ต้องไปเอา Geoengineering ทุกประเภทที่พยายามอ้างเรื่องเทคโนโลยีซึ่งพิสูจน์ไม่ได้เลยว่าลดคาร์บอนได้จริง รวมทั้งมีผลกระทบสิ่งแวดล้อมที่ยังไม่มีการประเมิน รวมทั้งต้นทุนที่มหาศาลถ้าจะทดลอง ตอนนี้ได้ข่าวว่า ปตท.ก็กำลังทดลอง CCUF CCS อยู่ คำถามว่า โดยไม่

มติชน

Matchon
Circulation: 950,000
Ad Rate: 1,200

Section: First Section/อาทิตย์สุขสรรค์

วันที่: อาทิตย์ 29 ธันวาคม 2567

ปีที่: 47

ฉบับที่: 17094

หน้า: 11(กลาง)

Col.Inch: 181.88 Ad Value: 218,256

PRValue (x3): 654,768

ศิลปิน: ชาว-ดำ

หัวข้อข่าว: นโยบายการเปลี่ยนแปลงสภาพภูมิอากาศ ต้องมีสิทธิมนุษยชนเป็นฐาน

เฮกกลไกตลาดคาร์บอนที่เป็นการเอาแรงจูงใจจากผลประโยชน์คาร์บอนเครดิตมาลดทอนความรับผิดชอบที่มีต่อโลกและประชาชน

ในด้านสิทธิในเชิงกระบวนการ ต้องเปิดให้ประชาชนมีส่วนร่วมกำหนดข้อตกลงนโยบายทุกประเภทด้านการเปลี่ยนแปลงสภาพภูมิอากาศและการพัฒนา การกระจายอำนาจจัดสรรทรัพยากรต่างๆ ต้องเกิดขึ้นอย่างจริงจัง สิ่งเหล่านี้ ถ้าเราพลิกฟื้นแล้วคุณเห็นชีวิตของคน ประชาชนมีบทบาทในการฟื้นฟู นั่นสิทธิอีกด้านหนึ่งไม่ใช่สิทธิในเชิงผลกระทบเชิงลบอย่างเดียว สิทธิที่ชาวบ้านจะลุกขึ้นทำอะไรแบบเข้มแข็งดีงาม เขาอยากจัดการทรัพยากร คุณไม่ต้องให้เอกชนมาล่อซื้อ Carbon Credit กับเขาหรอก คุณต้องมีกองทุนสนับสนุนให้เขาไปโดยตรง ถ้าชาวบ้านจะทำเกษตร เปลี่ยนมาสู่เกษตรนิเวศต้องมีระบบสนับสนุน ตั้งแต่งบประมาณกองทุนไปจนถึงตลาดให้เขา เพื่อให้ทำเกษตรแบบยั่งยืน เท่าทันภูมิอากาศที่เกิดขึ้นจริงให้ได้ ดังนั้น เมื่อประชาชนคนตัวเล็กตัวน้อยจะสามารถมีบทบาทสำคัญในการเปลี่ยนผ่านสร้างพลังเชิงบวกเป็นสิทธิในเชิง Positive Live แบบนี้ ระบบกฎหมายนโยบายจะต้องคุ้มครองสนับสนุนเขา ไม่เช่นนั้น กฎหมายและกลไก รวมทั้งทรัพยากร มันจะกระจุกตัวอยู่แค่กลุ่มชนชั้นนำ แล้วเราก็ถูก Dominate ภายใต้วาทกรรมคาร์บอนนิยมแบบนี้ไปเรื่อยๆ แล้วเราไม่สามารถหลุดออกจากบ่วงกรรมนี้

ขอไปภาพที่สองเป็นภาพสุดท้าย ผมกำลังทำฉากทัศน์ปัญหาของ Net Zero และคาร์บอนเครดิตให้พวกเราดู ถ้าเราดูฉากทัศน์แรก มองจากหนึ่งไปทางแนวนอน จากซ้ายไปขวา อันแรกคือเราเห็นโรงงาน จำลองภาคอุตสาหกรรมขนาดใหญ่ที่ใช้พลังงานฟอสซิลและใช้ทรัพยากรเยอะ ในช่องซ้ายบนสุด และเขยิบมาภาพที่สอง อุตสาหกรรมจำนวนมาก ก็ยังปล่อยมลพิษ ปล่อยคาร์บอน ทำลายทรัพยากรเช่นเดิม แต่มาเพิ่มกิจกรรมการปลูกป่า การคุ้มครองพื้นที่ป่า รัฐเข้าไปช่วยสงวนพื้นที่เขตอนุรักษ์ต่างๆ มากมายเต็มไปหมด เราเห็นภาพที่ 3 ขยายต่อมาโรงงานอุตสาหกรรมก็ยังปล่อย เราเริ่มเฮกกลไกตลาดคาร์บอนเครดิตเข้ามา เราอาจจะมีป่าเยอะ แต่เป็นป่าที่ห้ามประชาชนอยู่ ห้ามประชาชนเข้า คำถามว่าแล้วเราจะบรรลุความเป็นธรรมได้ยังไง แล้วคนเหล่านั้นจะมีส่วนร่วมได้ไง แล้วชีวิตของพวกเขาเป็นยังไง เราอยากเห็น Net Zero แบบนี้หรือครับ Net Zero ที่มีป่า แต่ว่าอุตสาหกรรมไม่ลดการปล่อยก๊าซ เพราะถือว่าเขาป่ามาชดเชยไปเรียบร้อยแล้ว ใช้คาร์บอนเครดิตชดเชยกันไปเรียบร้อยแล้ว นี่คือ Net Zero แบบทุนนิยมที่เป็นฉากทัศน์แบบหนึ่งที่กำลังเคลื่อนไป

ฉากทัศน์แบบที่สอง อุตสาหกรรมทำลายทรัพยากร ปล่อยคาร์บอน จากปล่อยควันเริ่มหายไป ลึกหนึ่งปล่อย ลดการปล่อยคาร์บอนลง มีการปลูกป่า มีการชดเชย เอาธรรมชาติมาชดเชย แต่ก็ยังเป็นการผูกขาดทรัพยากรอยู่ดี ห้ามคนชุมชนต่างๆ มีสิทธิในทรัพยากร กิจกรรมคาร์บอนเครดิตต่างๆ ขยายตัว มีพื้นที่ป่า อาจจะมีลดคาร์บอนไปจากการลดการปล่อย เปลี่ยนชนิดพลังงานไปบ้าง ใช้เทคโนโลยีดักจับกับฝุ่นควันหรืออะไรต่างๆ ไปบ้าง แต่ปัญหาไม่หมดไป เพราะคาร์บอนก็ยังถูกปล่อย ชาวบ้านก็ยังถูกละเมิด อันนี้คือฉากทัศน์แบบกลางๆ แบบที่สอง

ฉากทัศน์ที่สาม อุตสาหกรรมที่ปล่อยคาร์บอน ทำลายทรัพยากร มันคือคาร์บอนไม่ต้องไม่มีเครดิตก็ได้ ต้นไม้ดูดซับคาร์บอนได้ ชุมชนทำได้ ประชาชนทำได้ หรือกระทั่งเอกชนก็ทำได้ เพียงแต่อาจยึดเบือนกลไกด้วยการเอาคาร์บอนเครดิตมาหักลบความรับผิดชอบ ตัดเรื่องแรงจูงใจกับความรับผิดชอบออกจากกัน ทำสองเรื่องนี้เป็นคนละเรื่อง ถ้าจะมีแรงจูงใจให้เอกชนลดปล่อยคาร์บอนลงมา ลดการปล่อยคาร์บอนลงมา ไม่ต้องใช้การชดเชยไปทำให้เขายังปล่อยคาร์บอนต่อไป เราเห็นชีวิตคน เขาก็ยังสามารถใช้ประโยชน์ ใช้ทรัพยากรของเขาได้ พร้อมกับความที่ลดลง หรือเราอยากเห็นไปถึงขั้น Real Zero เลย อุตสาหกรรมบางประเภท ควรเลิกได้แล้ว ฟอสซิลยังมีขนาดคอกอีกต่อไปหรือครับ ผมคิดว่าคำถามนี้ทั่วโลกต้องตอบ ฟอสซิลยังมีขนาดคอกอีกต่อไปหรือ ต่อให้เราเห็น

มติชน

Matchon
Circulation: 950,000
Ad Rate: 1,200

Section: First Section/อาทิตย์สุขสรรค์

วันที่: อาทิตย์ 29 ธันวาคม 2567

ปีที่: 47

ฉบับที่: 17094

หน้า: 11(กลาง)

Col.Inch: 181.88 Ad Value: 218,256

PRValue (x3): 654,768

ศิลปิน: ชาว-ดำ

หัวข้อข่าว: นโยบายการเปลี่ยนแปลงสภาพภูมิอากาศ ต้องมีสิทธิมนุษยชนเป็นฐาน

พบกักรวมชาติระหว่างพื้นที่แอ่งระหว่างไทยกับกัมพูชา ต่อให้เจอแหล่งโน้นแหล่งนี้ แต่โลกเราไม่พร้อมที่จะรับกับมันอีกแล้ว กับตัวผลกระทบจากการเปลี่ยนแปลงภูมิอากาศที่เกิดขึ้น นั่นภาวะ Real Zero คือการเปลี่ยนผ่านเชิงระบบ เปลี่ยนผ่านพลังงาน เปลี่ยนผ่านวิถีเกษตร เปลี่ยนผ่านอะไรก็แล้วแต่ เราอาจจะเกิดพลังงานทางเลือกขึ้นมาใหม่ เราจะเห็นการจัดการที่ชุมชนมีบทบาทจัดการทรัพยากรที่ยั่งยืน

คำถามคือถ้าเราอยากเห็นฉากทัศน์แบบที่สาม กฎหมายจะทำงานเรื่องนี้ได้อย่างไร ตัวนโยบายจะทำงานเรื่องนี้ยังไง ถ้าเราไม่มีกรอบที่ชัดเจนว่าเรื่องสิทธิมนุษยชน สิทธิชุมชน หรือสิทธิของธรรมชาติ ผมคิดว่าเราก็จะไปฉากทัศน์แบบที่หนึ่ง สุดท้ายเราจะอยู่ในโลกที่มีการอ้างสีเขียวเต็มไปหมด แล้วเต็มไปด้วยความขัดแย้ง

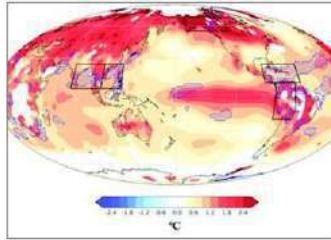
อยากจะทำปิดท้ายด้วยแบบสอบถามชนิดหนึ่ง เผอิญได้แบบสอบถามจากที่ศาลกับทางมูลนิธิคอนราด อาเดนาวร์ ไปจัดอบรมมา พวกเราลองช่วยกันตอบดู แค่สองข้อเท่านั้นเอง

ข้อแรก ถ้ามีคนรุ่นใหม่จะลุกขึ้นฟ้องศาลว่ารัฐบาลละเมิดสิทธิของคนรุ่นใหม่ โดยยังปล่อยก๊าซเรือนกระจก ยังสนับสนุนอุตสาหกรรมขนาดใหญ่ที่ทำลายระบบนิเวศและกระทบชีวิตของเขาในรุ่นต่อไป พวกเราคิดว่าประชาชนคนรุ่นใหม่มีสิทธิใช้ประเด็นเรื่องสิทธิของคนรุ่นใหม่หรือสิทธิคนรุ่นหลังฟ้องศาลได้ไหม คุณคิดว่าศาลจะรับไหม คำตอบที่หนึ่งได้ เพราะมันเป็นสิทธิสิ่งแวดล้อมที่ดี คำตอบที่สองไม่ได้ เพราะว่ารัฐธรรมนูญไม่เขียนแบบนั้น

นอกเหนือจากสิทธิทั้งหมดที่ผมพูดแล้ว มีเครื่องมือทางกฎหมายอะไร ที่ไม่เพียงให้ประชาชนปกป้องสิทธิตัวเอง แต่ต้องมีเครื่องหมายกฎหมายอะไรที่ประชาชนกำกับรัฐ เปลี่ยนรัฐให้ได้ด้วย

ข้อที่สอง เอกชนปล่อยก๊าซคาร์บอนเยอะ ทำลายระบบนิเวศสูง แต่เอกชนไม่ได้เป็นคนไปเจรจา ไปทำข้อตกลงกับ COP ไม่ได้อยู่ในข้อตกลงปารีส เป็นหน้าที่ของรัฐ ตกลงเอกชนต้องมีหน้าที่ต่อข้อตกลงปารีสไหม

กฤษฎา บุญชัย



โลกประชุม COP มาแล้ว 29 ครั้ง แต่กลับเดือดเพิ่มขึ้นกว่าเดิม

หน้า... **13**

โลกประชุม COP มาแล้ว 29 ครั้ง แต่กลับเดือดเพิ่มขึ้นกว่าเดิม

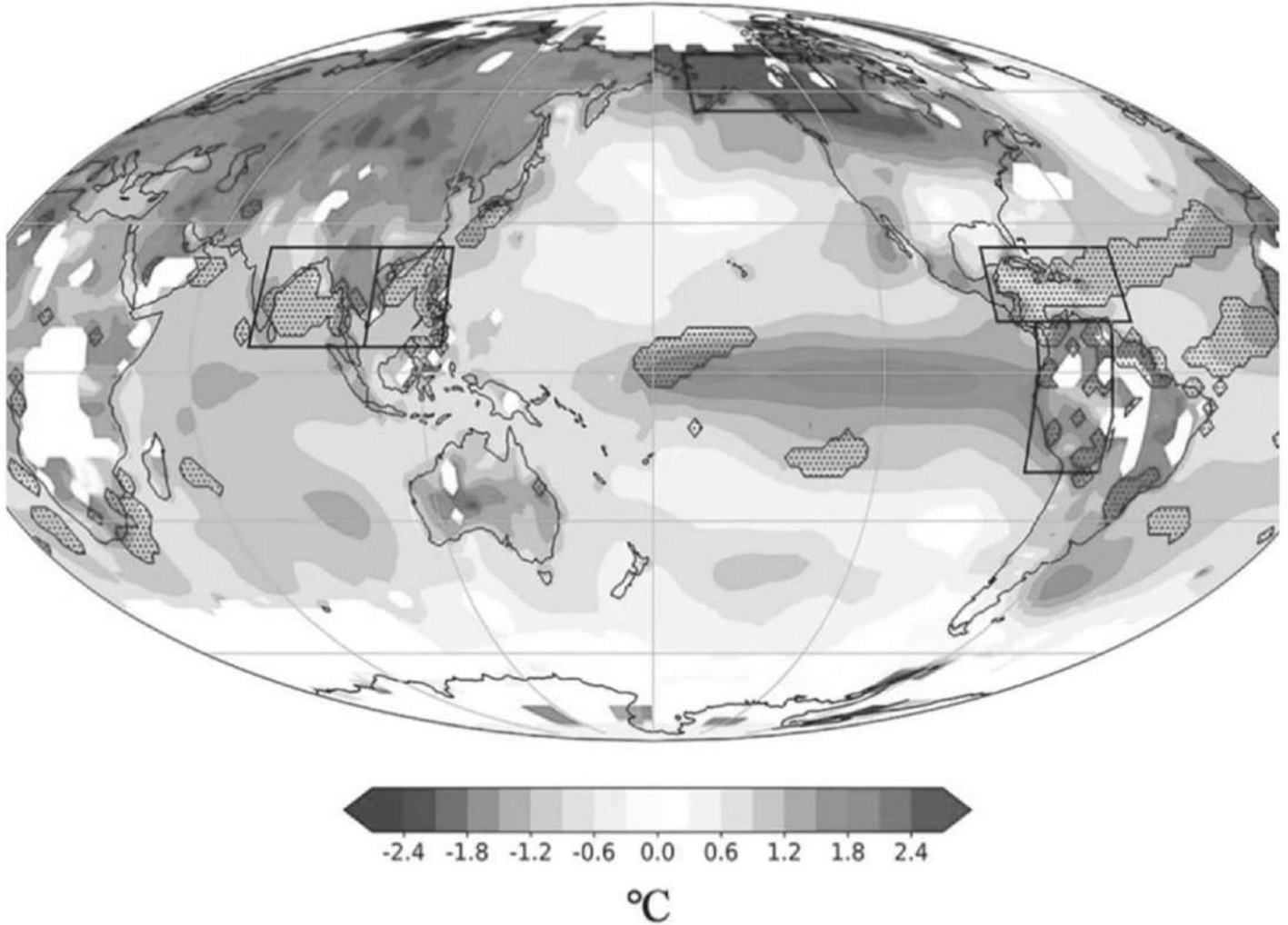


ในรอบปี 2567 องค์การสหประชาชาติ หรือยูเอ็น จัดประชุมใหญ่เพื่อแก้ไข “วิกฤตสภาพภูมิอากาศ” โดยมีการประชุมว่าด้วยการเปลี่ยนแปลงสภาพภูมิอากาศถึง 4 ครั้ง ทั้ง CBD COP 16 ที่โคลอมเบีย COP 29 ที่อาเซอร์ไบจาน INC-5 ที่เกาหลีใต้ และ UNCCD COP16 ที่ซาอุดีอาระเบีย แต่ผลลัพธ์ที่ได้ถือว่าล้นหลามโดยสิ้นเชิง ไม่ได้นำมาซึ่งการแก้ปัญหาในระดับใหญ่ โดยเฉพาะประเทศกำลังพัฒนา เริ่มตระหนักแล้วว่า อาจจะต้องต่อสู้กับปัญหาสิ่งแวดล้อมด้วยตนเอง หรือร่วมกับประเทศอื่นๆ เป็นกลุ่มเล็กๆ คงไม่ใช่ทั้งโลกที่จะมาร่วมกันแก้ปัญหานี้

เมื่อกลางปี 2567 ที่ผ่านมาสหประชาชาติได้ประกาศว่าโลกเราได้เข้าสู่ภาวะโลกเดือด ซึ่งเป็นจุดที่อุณหภูมิสูงกว่าภาวะโลกร้อน และในความพยายามแก้ปัญหาการเปลี่ยนแปลงสภาพภูมิอากาศ ทำให้สหประชาชาติจัดประชุมใหญ่ติดๆ กัน ดังที่กล่าวมาแล้ว การประชุม CBD COP 16 ในเดือนตุลาคม ที่จบลงไปแบบโดยไม่มีข้อตกลงสำคัญใดๆ มีเพียงการรับรองชนพื้นเมืองเท่านั้น ถัดมาเป็นการประชุมเวทีใหญ่ COP 29 ณ กรุงบากู ประเทศอาเซอร์ไบจาน ระหว่างวันที่ 11-22 พฤศจิกายน 2567 ที่ผ่านมามีรัฐบาลและผู้แทนกว่า 200 ประเทศทั่วโลก

เข้าร่วมประชุม มุ่งประเด็นหารือเกี่ยวกับการจัดทำเป้าหมายทางการเงินใหม่ (New Collective Quantified Goal on Climate Finance: NCQG) เพื่อให้ความช่วยเหลือทางการเงินให้กับประเทศกำลังพัฒนา ที่ต้องแบกรับผลกระทบ การปล่อยก๊าซเรือนกระจก และต้องปรับตัวรับผลกระทบของการเปลี่ยนแปลงสภาพภูมิอากาศ

ผลสรุปจากเวที COP 29 ที่ถูกวิพากษ์วิจารณ์ว่าล้นหลามไม่เป็นการเจรจาที่ประเทศร่ำรวย ที่ยอมควักกระเป๋าไม่มากพอกับการช่วยเหลือ โดยประเทศกำลังพัฒนากล่าวตำหนิว่าเงินทุนด้านสภาพภูมิอากาศ 300,000 ล้าน



ดอลลาร์สหรัฐต่อปี (ราว 10.2 ล้านล้านบาท) ที่พวกเขาจะได้รับภายในปี 2035 นั้นเป็นเงินจำนวนเพียงเล็กน้อย นอกจากนี้ประเทศกำลังพัฒนายังมองอีกว่าพวกเขาอาจจะต้องต่อสู้กับปัญหาสิ่งแวดล้อมด้วยตัวเอง ด้วยแนวคิดการรวมกลุ่มประเทศเล็กๆ ที่ได้รับผลกระทบในนามของ “สโมสรภูมิอากาศ” หรือ Climate Clubs อีกด้วย

ในฐานะเป็นหน่วยงานรัฐที่เกี่ยวข้องโดยตรงและเป็นตัวแทนเข้าร่วมประชุม COP 29 **วันทนี ละลี** ผู้อำนวยการกลุ่มอนุสัญญาและความร่วมมือระหว่างประเทศ กรมการเปลี่ยนแปลงสภาพภูมิอากาศและสิ่งแวดล้อม สรุปผลการประชุม “COP 29” ว่า เป็นการประชุมที่มีความต่อเนื่องมาจากประชุม COP 26 ที่มีขึ้น ณ กรุงกลาสโกว์ ประเทศสกอตแลนด์

ภาคียกระดับเป้าหมายการลดก๊าซเรือนกระจก ซึ่งประเทศไทยประกาศเป้าหมาย Carbon neutrality 2050 และ Net Zero GHG Emissions 2065 อีกทั้งมีการหารือเพื่อระดมทุนตามเป้าหมาย 1 แสนล้านดอลลาร์สหรัฐภายในปี 2050 ถัดมา COP 27 มีความพยายามเพิ่มขึ้นในการลดก๊าซเรือนกระจก กำหนดเป้าหมายร้อยละ 43 ภายในปี 2030 เทียบกับระดับปี 2019 กำหนดเป้าหมายการปรับตัวฯ ระดับโลก (GGA) กำหนดให้มีการจัดตั้งกองทุนเพื่อความสูญเสียและความเสียหาย COP 28 มีการประเมินสถานการณ์และการดำเนินงานระดับโลก ซึ่งเรายังห่างไกลเป้าหมายควบคุมอุณหภูมิไม่ให้เกิน 1.5 องศาเซลเซียส และมีการเปลี่ยนผ่านด้านพลังงาน

จุดเน้นของการประชุม COP 29

จึงเป็นเรื่องการเงินล้วนๆ ก็ว่าได้ หรือเรียกว่า “Finance COP” เป็นการกำหนดเป้าหมายใหม่ทางการเงิน เป็นประเด็นหารือและจับตามอง ประเทศที่พัฒนาแล้วจะต้องจัดสรรเงินเพื่อช่วยประเทศกำลังพัฒนาจากเป้าหมายเดิมปีละ 100,000 ล้านดอลลาร์สหรัฐ เพื่อช่วยประเทศกำลังพัฒนาในการขับเคลื่อนการดำเนินงานด้านการลดก๊าซ GHG และสร้างความสามารถในการฟื้นตัวจากผลกระทบของการเปลี่ยนแปลงสภาพภูมิอากาศ ภายในปี 2020-2025

ในห้วงการประชุม COP 29 ระดับผู้นำมีถ้อยแถลงและเป้าหมายในการลดก๊าซ ทั้งประเทศพัฒนาแล้วและประเทศกำลังพัฒนา สหราชอาณาจักรตั้งเป้าหมาย NCD 2035 ในการลดก๊าซร้อยละ 81 จากระดับ

ปี 1990 มุ่งเป็นผู้นำด้าน Climate finance ประกาศความมั่นคงทางสภาพภูมิอากาศเท่ากับความมั่นคงของโลก เยอรมนีเห็นว่าเป้าหมายทางการเงินจะมีบทบาทสำคัญในการยกระดับการดำเนินงานประเทศกำลังพัฒนา ยืนยันสนับสนุนประเทศกำลังพัฒนา และเร่งรัดเปลี่ยนผ่านด้านพลังงาน ญี่ปุ่นก็เช่นกัน มุ่งหวังให้มีข้อสรุป ยกระดับการให้การปรับตัว ส่วนจีนเห็นว่าประเทศพัฒนาแล้วต้องเป็นผู้นำลดก๊าซ และคำนึงถึงหลักการรับผิดชอบร่วมกันในระดับที่แตกต่างตามความสามารถของแต่ละประเทศ อินเดีย แกลงประเทศกำลังพัฒนาได้รับผลกระทบหนักกว่าประเทศพัฒนาแล้ว ประสบผลสำเร็จในการยกระดับเปลี่ยนผ่านพลังงานขึ้น 3 เท่าจากปี 2014 หนุนการปลูกและฟื้นฟูป่า หวังให้มีข้อสรุปเรื่องการเงิน ส่วนไทยเน้นย้ำผลกระทบจากการเปลี่ยนแปลงสภาพภูมิอากาศ มุ่งลดก๊าซจากการปล่อยจริง บูรณาการแผน NAP สู่ระดับท้องถิ่น ควบคู่กับระบบเตือนภัย และอยู่ระหว่างดำเนินการผลักดันกฎหมายโลกร้อน

ผลลัพธ์สำคัญจาก COP 29 ประเด็นหลักๆ ได้แก่ เป้าหมายทางการเงินใหม่ยกระดับจาก 3 แสนล้านดอลลาร์สหรัฐต่อปี เป็น 1.3 ล้านล้านดอลลาร์สหรัฐภายในปี 2035 ประเทศพัฒนาแล้วต้องเป็นผู้นำในการระดมเงิน โดยมีช่องทางการเงินที่หลากหลายและไม่ซับซ้อน, กองทุนความสูญเสียและความเสียหาย แต่งตั้งผู้อำนวยการบริหารกองทุนคนแรก เริ่มขับเคลื่อนอย่างเป็นทางการในปี 2025 จัดตั้งคณะกรรมการกองทุนฯ ที่ฟิลิปปินส์, ยกระดับการลดก๊าซเรือนกระจก เน้นย้ำเร่งลดการปล่อยก๊าซร้อยละ 43 ภายในปี 2030 และร้อยละ 60 ในปี 2035 จากระดับการปล่อยปี 2019 โดยคำนึงถึงการไม่มี

รูปแบบใดเหมาะกับทุกประเทศ เสริมสร้างศักยภาพประเทศกำลังพัฒนา ให้สามารถบรรลุเป้าหมายการยก ระดับ NCD3.0, เป้าหมายการปรับตัวต่อการเปลี่ยนแปลงสภาพภูมิอากาศ ระดับโลก เห็นชอบแนวทางในการพัฒนาตัวชี้วัดด้านการปรับตัวฯ ตามกรอบแผนงาน UAE-Belem ให้ตัวชี้วัดด้านการปรับตัว มีความเชื่อมโยงระหว่างสาขา ครอบคลุมทุกมิติ ประเด็นสำคัญสุดท้าย กลไกคาร์บอนเครดิตระหว่างประเทศตามข้อตกลงปารีส มีประเด็นเชิงเทคนิคของการถ่ายโอนผลการลดก๊าซ ให้โครงการ CDM ภาคป่าไม้ ถ่ายโอนสู่โลกนี้ บูรณาการโครงการปรับตัวฯ ลดก๊าซ และความหลากหลาย

ส่วนก้าวต่อไปของประเทศไทย ผอ.กลุ่มอนุสัญญาฯ กล่าวว่า ไทยมุ่งมั่นขับเคลื่อนแผนปฏิบัติการลดก๊าซเรือนกระจก พ.ศ.2564-2573 จัดทำข้อมูลความเสี่ยงจากการเปลี่ยนแปลงสภาพภูมิอากาศ และขับเคลื่อนแผนการปรับตัวฯ พร้อมบูรณาการแผนรายสาขา 6 สาขา รายพื้นที่ พัฒนาศักยภาพเข้าถึงแหล่งเงินทุนต่างประเทศ จัดทำแผน NCD 2031-2035 พนวกกับการจัดทำแผนการลงทุนรองรับ NCD 3.0 รวมถึงเร่งผลักดัน พ.ร.บ.การเปลี่ยนแปลงสภาพภูมิอากาศ ก่อนนำเข้าคณะกรรมการชาติ และ ครม.พิจารณาต่อไป ขาดไม่ได้ต้องสื่อสารทุกภาคส่วนในการมีส่วนร่วม

ด้าน **ดร.กฤษฎา บุญชัย** เลขาธิการสถาบันชุมชนท้องถิ่นพัฒนา และผู้ประสานงานเครือข่าย Thai Climate Justice for All (TCJA) กล่าวว่า Francis Fukuyama พูดถึง The End of History หรือจุดจบของประวัติศาสตร์ ซึ่งเป็นวาระคองของโลก เป็นการประกาศชัยชนะของโลกที่ขับเคลื่อนด้วยประชาธิปไตย เสรีนิยม

และทุนนิยม เป็นกลไกสุดท้ายที่ประวัติศาสตร์มันไม่เคลื่อนต่อไปข้างหน้า ความขัดแย้งทางการเมืองอาจจะดูใช้ แต่สิ่งที่ทำให้ประวัติศาสตร์ไม่มีทางมีจุดสิ้นสุด คือ ปัญหาโลกร้อน เพราะกลไกของระบบทุนนิยมไม่สามารถตอบคำถามเรื่องนี้ได้ จึงเกิดศัพท์มากมาย Green Capital Green Growth จนถึง Carbon Market เพื่อการเติบโตทางเศรษฐกิจและจัดการธรรมชาติ ซึ่งที่ผ่านมาล้มเหลว การประชุม COP มาแล้ว 29 ครั้ง คำถามเราสามารถลดก๊าซ บรรเทาผลกระทบการเปลี่ยนแปลงสภาพภูมิอากาศ ได้มากขึ้นมัย แต่ละประเทศเกิดความร่วมมือ จับมือ กลไกรัฐร่วมกันเพื่อหาทางออก คำตอบคือไม่

“ข้อมูลการปล่อยก๊าซ ปี 2535 ซึ่งเป็นปีที่มีอนุสัญญา UNFCCC โลกปล่อยคาร์บอน 22,000 ล้านตันต่อปี จนล่วงมาถึงปัจจุบันโลกปล่อยคาร์บอน 36,000 ล้านตันต่อปี พุ่งกระโดดมาก นำมาสู่หลักการความรับผิดชอบที่แตกต่าง บนหลักคิดเรื่องความเป็นธรรม ที่ประเทศปล่อยคาร์บอนสูงต้องรับผิดชอบ ทั้งลดปล่อยคาร์บอน ช่วยเหลือผลกระทบ และการปรับตัวแก่ประเทศกำลังพัฒนาที่เดือดร้อน เป็นที่มาต้องมีการจัดสรรเงินช่วย เกิดแนวคิดเรื่อง Net Zero การปล่อยก๊าซเป็นศูนย์ เริ่มขึ้น โดยมีกลไกการชดเชยคาร์บอน ทำบัญชีหักกลบลบหนี้โดยเทคโนโลยีหรือธรรมชาติ และใช้ระบบซื้อขายสิทธิปล่อยก๊าซ อุตสาหกรรมเริ่มทดลองโครงการ offset ภาคป่าไม้ เกิดแนวทางใช้ธรรมชาติดูดซับ หรือ CDM ประเทศพัฒนาแล้วพุ่งตรงประเทศกำลังพัฒนา ซึ่งใน COP 29 นำ CDM กลับเข้ามาในกลไกคาร์บอน”

ดร.กฤษฎาย้ำปัญหาของ Net Zero จัดการก๊าซเรือนกระจกแค่เสมอตัว ก่อนปฏิวัติอุตสาหกรรม โลกมีก๊าซเรือนกระจกในชั้นบรรยากาศเพียง

350 ส่วนต่อล้าน แต่ปัจจุบันโลกมีก๊าซเรือนกระจกสูงถึง 420 ส่วนต่อล้าน ประมาณได้ว่ามีก๊าซเรือนกระจกสะสมกองอยู่ในบรรยากาศถึง 546,700 ล้านตันคาร์บอนฯ เป็นปริมาณมหาศาล แสดงว่า Net Zero ไม่ตอบคำถาม ผลตามมาจากการชดเชยไปเรื่อย อุตสาหกรรมทุนนิยมสีเขียวยังอนุญาตให้อุตสาหกรรมฟอสซิลโตต่อไป และปล่อยมากขึ้น ปัจจุบันสัดส่วนพลังงานฟอสซิลยังอยู่ที่ 80% พลังงานหมุนเวียนเพิ่มไม่เกิน 10-15% แต่ถ่านหิน ก๊าซธรรมชาติยังมีมหาศาล นี่คือการติดกับดัก

“หากไม่หยุดฟอสซิลแล้วจะเอาอะไรมาหักลบให้ได้ Net Zero กรณีการดักจับและกักเก็บคาร์บอน มีการประเมินว่า มีศักยภาพลดคาร์บอนของโลกแค่ 5-10% เท่านั้น มีความเสี่ยงเพราะไม่ได้ประเมินผลกระทบต่อสิ่งแวดล้อม ส่วนการใช้ธรรมชาติดูดคาร์บอน เช่น ปลูกป่า ฟื้นป่า รายงานบอกว่า มีศักยภาพการดูดคาร์บอนแค่ 10-20% รายงานปี 2023 ที่ผ่านมาพบว่า จะยุติการดูดซับคาร์บอนจากปัญหาภาวะโลกรวน ส่วนมหาสมุทรดูดซับได้เต็มที่ 5-10% เพราะภาวะโลกร้อนทำให้ทะเลมีปัญหาควนสมดุลระบบนิเวศ การหวังเอาธรรมชาติมาหักลบกับการปล่อยคาร์บอนจากอุตสาหกรรมไม่สามารถทำได้อย่างที่หวัง ปริมาณคาร์บอนยิ่งเพิ่มสูงขึ้นไปอีก เสี่ยงของนักวิทยาศาสตร์บอก Net Zero ไม่สามารถชดเชยการใช้ฟอสซิลในทุกวันนี้ได้ มีปัญหาใช้การประเมินที่ผิดพลาด ปีที่แล้วมีรายงานประเมินป่าดูดซับคาร์บอนไม่ได้แล้ว ถ้าไม่แก้ที่ต้นเหตุสำคัญ Net Zero เปิดโอกาสให้บริษัทขนาดใหญ่ยังคงปล่อยก๊าซ” ผู้

ประสานงานเครือข่าย TCJA กล่าว

ประเด็นเรื่องความเป็นธรรม ดร.กฤษดา กล่าวด้วยว่า บางประเทศเผชิญวิกฤตใกล้จมน้ำ ประเทศหมู่เกาะเผชิญหายนะ เกษตรกรไทยเดือดร้อนจากวิกฤตน้ำท่วม ค่าถ่านเม็ดเงินที่ไหลอยู่ในการชดเชยคาร์บอนไปช่วยเหลือเกษตรกร ชีวิตคนยากจน กลุ่มเปราะบางหรือไม่ ประเทศไทยได้รับเงินช่วยเหลือน้อยมาก หากยังเดินหน้าด้วย Net Zero จาก COP 29 ไป COP 30 เพิ่มจำนวนเงิน จัดทำกองทุน แต่ถ้าโจทย์ใหญ่ไม่เปลี่ยนผ่านพลังงานฟอสซิล หายนะนี้ไม่มีทางเปลี่ยนแปลง นำมาสู่แนวคิดการลดแท้จริง โดยจัดลำดับความสำคัญ เริ่มจากสาขาพลังงาน ไม่ต้องหักลบการปล่อยคาร์บอน ลดลง 43% เพื่อควบคุมอุณหภูมิโลก คำว่า “REAL ZERO” เริ่มมีเสียงออกมาไม่เฉพาะภาคประชาสังคม แม้แต่นักวิทยาศาสตร์ 60 คน จากประเทศต่างๆ เข้าชื่อนำแนวทางนี้สู่การเจรจา COP ต่างๆ

ดร.กฤษดาได้แสดงทัศนคติต่อแผนปฏิบัติการด้านการลดก๊าซเรือนกระจกของประเทศ ปี พ.ศ.2564-2573 (NDC Action Plan on Mitigation 2021-2030) ที่ ครม.เห็นชอบตามที่กระทรวงทรัพยากรธรรมชาติและสิ่งแวดล้อม เสนอ แผนปฏิบัติการนี้มีเป้าหมายการลดก๊าซเรือนกระจก 222.3 ล้านตันคาร์บอนไดออกไซด์เทียบเท่า หรือร้อยละ 40 จากกรณีปกติ ภายในปี พ.ศ.2573 ใน 5 สาขา ปัจจุบันปล่อยก๊าซเรือนกระจกเกือบ 370 ล้านตันคาร์บอน คาดการณ์ว่า ปี 2573 จะปล่อยสูงถึง 555 ล้านตันคาร์บอน ซึ่งการลดให้ได้ 333 ล้านตัน แสดงว่าลดจากปัจจุบันไปเพียงเล็กน้อยเท่านั้น.



ส่งค่าปลีกปี'68ฟื้นชีพ รับความท้าทายรอบด้าน



พ้นไปอีกหนึ่งปีที่แสนสาหัสของธุรกิจค้าปลีกไทย และกำลังเริ่มต้นด้วยความหวังในปี 2568

แม้ต้องเผชิญกับความผันผวนของเศรษฐกิจ สถานการณ์ความขัดแย้งทางภูมิรัฐศาสตร์ ปัญหานี้คริวเรื้อน และราคาสินค้าที่ทรงตัวอยู่ในระดับสูง กดดันกำลังซื้อของผู้บริโภคให้ฟื้นตัวได้ช้าลง

ตลอดจนการแข่งขันที่รุนแรงขึ้นจากช่องทางออนไลน์ที่มีผู้เล่นใหม่ๆ เข้ามาในตลาดมากขึ้น โดยเฉพาะจากจีน

แต่สมาคมผู้ค้าปลีกไทยมองว่าทิศทางค้าปลีกปี 2568 จะสดใสขึ้น โดย นายฉัฐ วงศ์พานิช ประธานสมาคมผู้ค้าปลีกไทย คาดว่าอาจจะเติบโตราว 3-5% เมื่อเทียบกับจีดีพีของปี 2568 ที่คาดว่าจะเติบโต 2.3-3.3% ด้วยแรงหนุนจากภาคท่องเที่ยวและส่งออก รวมถึงการลงทุนของภาครัฐ และเอกชน ทั้งไทยและต่างประเทศ

“ภาพรวมค้าปลีกปี 2567 ยังไม่สดใสเท่าที่ควร จากการเติบโต



ฉัฐ วงศ์พานิช



ศุภกฤต ไชยประสิทธิ์กุล

ทางเศรษฐกิจที่ไม่เป็นตามที่ภาครัฐคาดการณ์ไว้ ทำให้ผู้ประกอบการค้าปลีกเกินกว่า 37% ผลิต หรือสต็อกสินค้าเกินความเหมาะสมไว้ก่อนแล้วการหดตัวด้านการลงทุน ที่ส่งผลต่ออัตราการจ้างงานและการบริโภคตลอดจนหนี้ครัวเรือนสูง และภาระหนี้สินของเอสเอ็มอี รวมทั้งมาตรการแจกเงิน 1 หมื่นบาทให้กลุ่มเปราะบาง 14.5 ล้านคน ยังไม่สามารถกระตุ้นเศรษฐกิจได้ชัดและยังต้องรอดความชัดเจนในเฟสต่อไปที่จะแจกให้กับกลุ่มผู้สูงอายุและกลุ่มอื่นๆ

ประกอบกับเหตุการณ์น้ำท่วมใหญ่ที่สร้างความเสียหายต่อ

ข่าวสด

Khao Sod
Circulation: 950,000
Ad Rate: 1,100

Section: First Section/เศรษฐกิจ

วันที่: อาทิตย์ 29 ธันวาคม 2567

ปีที่: 34

ฉบับที่: 12450

หน้า: 5(กลาง)

Col.Inch: 160.05 Ad Value: 176,055

PRValue (x3): 528,165

ศิลปะ: ขาว-ดำ

หัวข้อข่าว: รายงานพิเศษ: ส่งค่าปลีกปี'68 ฟิ้นชีพ รับความท้าทายรอบด้าน

เศรษฐกิจกว่า 5-6 หมื่นล้านบาท รวมทั้งอนาคตของเศรษฐกิจ และการค้าโลกที่ไม่แน่นอนจากนโยบายภายใต้ประธานาธิบดี โดนัลด์ ทรัมป์ ล้วนส่งผลกระทบต่อความเชื่อมั่นด้านการใช้จ่ายของประชาชน” นายฉัฐกล่าว

และสมาคมเชื่อว่าภาคค้าปลีกจะเป็นหนึ่งในเครื่องยนต์สำคัญอันดับต้นๆ ที่จะช่วยขับเคลื่อนเศรษฐกิจไทยให้เติบโตตามเป้าหมายในปี 2568 ด้วยปัจจุบันมูลค่าค้าปลีกและบริการกว่า 4.4 ล้านล้านบาท หากได้รับการส่งเสริมและสนับสนุนจากภาครัฐอย่างจริงจังและต่อเนื่อง

ไม่ว่าจะเป็นการอัดฉีดมาตรการกระตุ้นการบริโภคและเศรษฐกิจในประเทศ และยกระดับไทยเป็นจุดหมายปลายทางท่องเที่ยว กระตุ้นการท่องเที่ยวโดยไฟกัสมักกลุ่มนักท่องเที่ยวที่มีกำลังซื้อสูง เช่น พิจารณาลดภาษีสินค้าเพื่อกระตุ้นการใช้จ่ายให้สอยของนักท่องเที่ยว

พร้อมกับสนับสนุนเอสเอ็มอี โดยเฉพาะไมโครเอสเอ็มอีที่มีอยู่กว่า 2 ล้านรายให้เติบโตอย่างเข้มแข็ง เช่น ส่งเสริมการเข้าถึงสินเชื่อคอกเบียดำ หรือแหล่งเงินทุนให้กับผู้ประกอบการรายย่อย, การเพิ่มโอกาสทางการค้า การขยายช่องทางตลาด การจำหน่ายสินค้า

รวมทั้งอยากให้ออกมาตรการในการป้องกันการทะลักของสินค้าจีนราคาถูกที่ส่งผลกระทบต่อเอสเอ็มอีไทยในทุกแพลตฟอร์มอีกด้วย

ส่วนยักษ์ค้าปลีกไทย อย่าง “เดอะมอลล์” นายศุภวุฒิ ไชยประสิทธิ์กุล ประธานเจ้าหน้าที่บริหารกลุ่มบริหารสินค้าซูเปอร์มาร์เก็ต และฟู้ด บริษัท เดอะมอลล์ กรุ๊ป จำกัด กล่าวยอมรับว่า ค้าปลีกในปี 2568 น่ากังวลกว่าปี 2567 เพราะด้วยภาวะเศรษฐกิจได้ส่งสัญญาณกระทบกำลังซื้อ กับกลุ่มคนชั้นกลางแล้ว ในขณะที่กลุ่มคนระดับบนก็ระมัดระวังการใช้จ่าย

และเดอะมอลล์เอง กลุ่มลูกค้าหลัก

มากกว่า 50% เป็นคนชั้นกลาง จะเห็นได้จากฐานลูกค้าบัตรเครดิต 5.8 ล้านคน มากกว่า 75% เป็นลูกค้าประจำใช้จ่ายในซูเปอร์มาร์เก็ตของกรุ๊ปเดอะมอลล์ พบว่า ลูกค้าระดับกลางใช้จ่ายลดลงเกือบ 10% และความถี่ในการใช้จ่ายก็ลดลง ส่วนระดับบนยังใช้จ่ายต่อครั้งยังสูง แต่ลดความถี่ลง



ฉัฐธีรา บุญศิริ



ฉัฐวิน เตชะเจริญวิกุล

“ปีนี้ยังสดใสอยู่ เพราะ 11 เดือนยังสามารถเติบโตได้ตามเป้าหมาย แต่ปีหน้าน่ากังวล และมองว่าในช่วง 1-2 ปีข้างหน้ามีความท้าทายมากมาย เศรษฐกิจโลกและเศรษฐกิจไทยจะล้าไปตามกัน เศรษฐกิจไทยจีดีพีคงอยู่ในระดับ 2.7-2.8% ประกอบกับขณะนี้ผู้บริโภคเปลี่ยนแปลงเร็วมาก ปกติวางแผนธุรกิจ 1-3 ปี แต่ตอนนี้เหลือ 1-6 เดือน ต้องปรับกลยุทธ์อย่างรวดเร็ว สิ่งสำคัญคือการเข้าใจลูกค้าให้ลึกซึ้ง”

สำหรับเดอะมอลล์ได้เตรียมทุกอย่างเพื่อเป็นสปริงบอร์ดไปในปี 2568 พร้อมจะเน้นทำเรื่อง Personal Life ไม่ต้องจับลูกค้า

ข่าวสด

Khao Sod
Circulation: 950,000
Ad Rate: 1,100

Section: First Section/เศรษฐกิจ

วันที่: อาทิตย์ 29 ธันวาคม 2567

ปีที่: 34

ฉบับที่: 12450

หน้า: 5(กลาง)

Col.Inch: 160.05 Ad Value: 176,055

PRValue (x3): 528,165

ศิลปิน: ชาว-ดำ

หัวข้อข่าว: รายงานพิเศษ: ส่งค่าปลีกปี'68 ฟิ้นชีพ รับความท้าทายรอบด้าน



ทุกกลุ่มทุกคน แต่จะจับเฉพาะที่สนใจจริงๆ และการลงทุนในสาขาใหม่ๆ จะไปในทิศทางไหน

ด้านกลุ่ม “เซ็นทรัล” ยังเดินหน้าลงทุนเปิดสาขาใหม่และปรับโฉมสาขาเดิมตามแผน ทั้งศูนย์การค้า ห้างสรรพสินค้า และร้านค้าปลีกในเครือ

นางณัฐริชา บุญศรี ประธานเจ้าหน้าที่บริหาร กลุ่มห้างสรรพสินค้าเซ็นทรัล ในเครือบริษัท เซ็นทรัล รีเทล คอร์ปอเรชั่น จำกัด (มหาชน) กล่าวว่า เซ็นทรัลรีเทลมีห้างสรรพสินค้า รวมทั้งหมด 76 สาขา เป็นเซ็นทรัล และโรบินสัน โดยขับเคลื่อนธุรกิจอย่างมีศักยภาพ สอดรับกับตลาด กลุ่มลูกค้าที่เปลี่ยนแปลงไปตลอดเวลา และตลาดนักท่องเที่ยวใหม่ๆ ที่เข้ามาในประเทศไทยมีความหลากหลาย



“ธุรกิจค้าปลีก ประเทศไทยมีการเปลี่ยนแปลงอย่างรวดเร็วตามพฤติกรรมและความต้องการของลูกค้าที่ไม่เหมือนเดิม ขณะที่ไทยเป็นเมืองท่องเที่ยวสำคัญของโลก มีกำลังซื้อจากนักท่องเที่ยว เป็นโอกาสธุรกิจ นำสู่การปรับโฉมห้างค้าปลีกตลอดเวลา”

อีกหนึ่งห้างค้าปลีกรายใหญ่ที่จับลูกค้าฐานกว้าง อย่าง “บิ๊กซี” นายอัศวิน เตชะเจริญวิกุล ประธานเจ้าหน้าที่บริหารและกรรมการผู้จัดการใหญ่ บริษัท บิ๊กซี ซูเปอร์เซ็นเตอร์ จำกัด (มหาชน) เผยทิศทางการดำเนินงานในปี 2568 มีแผนขยายสาขาใหม่ในจังหวัดที่ยังไม่มีบิ๊กซีประมาณ 4-5 จังหวัด โดยจะเน้นขยายสาขาสีขนาดกลาง และขนาดใหญ่

และทยอยเปิดสาขาเดิมที่ได้มีการปรับปรุงไปแล้วประมาณ 18 สาขา อย่าง สาขาเรือธง “บิ๊กซี ราชดำริ” ซึ่งคาดว่าจะแล้วเสร็จในปี 2568

“ภาพรวมเศรษฐกิจในปี 2568 แม้ว่าเศรษฐกิจและกำลังซื้อจะยังเห็นภาพไม่ชัดเจน แต่เชื่อว่ารัฐบาลจะมีมาตรการอัดฉีดเงินเข้าสู่ระบบเพื่อกระตุ้นเศรษฐกิจอย่างแน่นอน” นายอัศวินกล่าว

ในขณะที่ศูนย์วิจัยเศรษฐกิจและธุรกิจ ธนาคารไทยพาณิชย์ (SCB EIC) ได้คาดการณ์ภาพรวมธุรกิจค้าปลีกในปี 2568 ว่า จะเติบโตประมาณ 5.1% เมื่อเทียบกับปีก่อน แม้ว่า การบริโภคภาคเอกชนจะมีแนวโน้มชะลอตัวลง แต่คาดว่ายอดขายของธุรกิจค้าปลีกค้าปลีกจะยังคงเติบโตต่อเนื่อง โดยได้รับอานิสงส์จากนโยบายกระตุ้นเศรษฐกิจภาครัฐ

โดยธุรกิจค้าปลีกกลุ่มร้านสะดวกซื้อ ซูเปอร์มาร์เก็ต ไฮเปอร์มาร์เก็ต และกลุ่มธุรกิจ

ข่าวสด

Khao Sod
Circulation: 950,000
Ad Rate: 1,100

Section: First Section/เศรษฐกิจ

วันที่: อาทิตย์ 29 ธันวาคม 2567

ปีที่: 34

ฉบับที่: 12450

หน้า: 5(กลาง)

Col.Inch: 160.05 Ad Value: 176,055

PRValue (x3): 528,165

คลิป: ชาว-ดำ

หัวข้อข่าว: รายงานพิเศษ: ส่องค่าปลีกปี'68 ฟิ้นซีฟ รับความท้าทายรอบด้าน



สุขภาพและความงาม ยังเติบโตได้ดี เพราะยังคงเป็นหมวดร้านค้าสินค้าจำเป็นในชีวิตประจำวัน

แต่อย่างไรก็ตามยังคงจับตาปัญหาหนี้ครัวเรือนและราคาสินค้าที่ทรงตัวอยู่ในระดับสูงซึ่งจะกดดันกำลังซื้อของผู้บริโภคให้ฟื้นตัวได้ช้าลง

รวมทั้งการแข่งขันที่รุนแรงขึ้นจากช่องทางออนไลน์ที่มีผู้เล่นหลักใหม่ๆ เข้ามาในตลาดมากขึ้น โดยเฉพาะแพลตฟอร์มจากจีน

เป็นอีกปีที่เต็มไปด้วยความท้าทายของ “ค่าปลีกไทย”

และบทพิสูจน์ดาวเด่นของเครื่องยนต์ในการขับเคลื่อนเศรษฐกิจ



ธุรกิจไทยยังเสี่ยงสูง

■ ■ แนวโน้มธุรกิจไทยยังมีความเสี่ยงอยู่มาก ทั้งจากความผันผวนของเศรษฐกิจโลก นโยบาย Trump 2.0 การแข่งขันรุนแรงจากต่างประเทศ แรงกดดันจาก Mega trends รวมถึงปัญหาเชิงโครงสร้างในภาคการผลิตของไทยเอง แต่ขนาดผลกระทบจะขึ้นอยู่กับความสามารถในการปรับตัวของแต่ละธุรกิจ ความท้าทายภายนอกและความอ่อนแอภายในของประเทศไทยที่เห็นนี้ กำลังสะท้อนว่าเศรษฐกิจไทยเติบโตต่ำลงในระยะสั้นและมีปัญหาเชิงโครงสร้างระยะยาว ขณะที่แนวทางการพัฒนาเศรษฐกิจไทยในช่วงที่ผ่านมาไม่ค่อยเปิดโอกาสให้คนสามารถเคลื่อนตัวขึ้นลงในโครงสร้างทางสังคมได้อย่างเสรี ขัดจำกัดเหล่านี้ นำพาให้เศรษฐกิจไทยอยู่บนโลก “สองใบ” ที่แตกต่างกันใน 3 มิติ คือ

มิติ : อ่อน-แข็ง โลกสองใบของครัวเรือนฐานะการเงินอ่อนแอกับครัวเรือนฐานะการเงินเข้มแข็ง สะท้อนครัวเรือนไทยมีปัญหาความเหลื่อมล้ำเชิงความมั่งคั่งรุนแรงมาก โดยครัวเรือนที่มีฐานะการเงินอ่อนแอมีรายได้ไม่พอรายจ่าย และมีรายได้เข้ามาไม่สม่ำเสมอ เมื่อครัวเรือนที่มีฐานะการเงินอ่อนแอเผชิญสถานการณ์ที่ทำให้ขาดรายได้ โลกของครัวเรือนกลุ่มนี้จะได้รับผลกระทบมากกว่าและฟื้นตัวช้ากว่าครัวเรือนที่มีฐานะการเงินเข้มแข็ง

มิติ : เก่า-ใหม่ โลกสองใบของภาคการผลิตโลกเก่ากับโลกใหม่ ภาคการผลิตโลกเก่าไม่ได้เติบโตไปกับกระแสการเปลี่ยนแปลงภูมิทัศน์ทางเศรษฐกิจ สังคมและเทคโนโลยี หรือจะเผชิญความเสี่ยงในรูปแบบต่างๆ ขณะที่ภาคการผลิตโลกใหม่มีโอกาสเติบโตตามการเปลี่ยนแปลงภูมิทัศน์และได้รับผลกระทบจากความเสียน้อยกว่า

มิติ : ใหญ่-เล็ก โลกสองใบของธุรกิจใหญ่กับธุรกิจเล็ก กำไรของธุรกิจขนาดเล็กมีความผันผวนมากกว่าธุรกิจขนาดใหญ่ ที่ผ่านมารายได้ธุรกิจขนาดใหญ่ในช่วง COVID-19 ไม่ได้ลดลงเลย และสามารถเติบโตได้เกือบ 10% หลังจากวิกฤตสิ้นสุดลง ในทางตรงข้ามรายได้ของธุรกิจขนาดเล็กหดตัวราว 2-3% ในช่วง COVID-19 และยังไม่ฟื้นตัว

แนวทางการพัฒนาทางเศรษฐกิจในระยะข้างหน้าจึงควรมุ่งลดระยะห่างระหว่างโลกสองใบ ผ่านเป้าหมายการเติบโตทางเศรษฐกิจอย่างมีคุณภาพ 3 ประการดังต่อไปนี้ 1. คนไทยควรมีภูมิคุ้มกันต่อสถานการณ์เลวร้าย ซึ่งจะเป็นพื้นฐานที่มั่นคงให้คนในโลกที่รายได้น้อยกว่าออกไปคว้าโอกาสในการเติบโต ผ่านการสร้างภูมิคุ้มกันให้กับคนรายได้น้อย โดยผู้ดำเนินนโยบายมีบทบาทเป็นกลไกเสริมผ่านการช่วยเหลือทางสังคมและประกันทางสังคม ควบคู่ไปกับการออกแบกคิกในภาคการเงินเพื่อเอื้อให้เกิดการพัฒนาตลาดประกันภัยสำหรับผู้มีรายได้น้อยและธุรกิจขนาดเล็ก 2. คนไทยควรเติบโตจากการพัฒนาและปรับตัวทันกับภูมิทัศน์ทางเศรษฐกิจ สังคมและเทคโนโลยีที่กำลังเปลี่ยนไป โดยในการสนับสนุนให้เกิด

แนวหน้า

Naew Na
Circulation: 900,000
Ad Rate: 1,250

Section: First Section/ความเห็น

วันที่: อาทิตย์ 29 ธันวาคม 2567

ปีที่: 45

ฉบับที่: 15947

หน้า: 5(ล่างซ้าย)

Col.Inch: 38.28

Ad Value: 47,850

PRValue (x3): 143,550

คลิป: ชาว-ดำ

คอลัมน์: เศรษฐศาสตร์วันหยุด: ธุรกิจไทยยังเสี่ยงสูง

การปรับตัวและพัฒนาให้ทันภูมิทัศน์ทางเศรษฐกิจ ผู้ดำเนินนโยบายจะเป็นกลไก
เสริมผ่านการหาโอกาสทางธุรกิจผ่านการเจรจาทางการค้าและการลงทุนกลับมา
ให้ธุรกิจภายในประเทศ 3. คนไทยควรมีโอกาสสร้างมูลค่าทางเศรษฐกิจ และ
เติบโตไปพร้อมกัน ผู้ดำเนินนโยบายจะมีบทบาทในฐานะผู้ออกแบบกติกาของ
การจัดสรรทรัพยากรทางเศรษฐกิจ และการแข่งขัน เพื่อสร้างโอกาสให้คนจาก
โลกที่รายได้น้อยกว่าเข้าถึงทรัพยากร สามารถแข่งขันและเติบโตได้อย่างทั่วถึง

**** SCB EIC ****