



สรุปหัวข้อข่าวด้านการเกษตรที่สำคัญ ประจำวันที่ 27 สิงหาคม 2567

เรื่อง	สื่อ
1. 'ธรรมนัส'ลงพื้นที่ลำปางมอบโค-โคนุดเพื่อการเกษตร	แนวหน้า
2. 'อรรถกร'ชวนขึ้นทะเบียนปรับปรุงข้อมูลเกษตรกรรับสิทธิฯ	แนวหน้า
3. ผู้ช่วยฯร่วมวงถก คกก.ติดตามงานฯเกษตรพื้นที่ระนองพร้อมรับฟังปัญหา	แนวหน้า
4. คอลัมน์: Sustainability's Journey: สวนยาง 4.3 หมิ่นไร่นำร่อง 7 ปี คาด...	กรุงเทพธุรกิจ
5. ทำนาเปียกสลับแห้งไม่เผาฟางข้าวต่อซึ่งลดมลพิษ	เดลินิวส์
6. คอลัมน์: หน้ามองฟ้าทำหยั่งดิน: ครอบครอง'คางดำ'ปรับเป็นล้าน	ไทยรัฐ
7. 'สภาพัฒน์'ชี้ว่างาน 4.3 แสนคนแตะ 1.07% ห่วง SMEs เลิกจ้าง - ผลกระทบ...	กรุงเทพธุรกิจ
8. ระดมป้องกันท่วม'ลุ่มเจ้าพระยา'	กรุงเทพธุรกิจ
9. ข้าวตั้งท้องกลางฝน ระวังโรคเมล็ดด่าง	เดลินิวส์
10. หัวข้อข่าว: เกษตรวันนี้	เดลินิวส์
11. 'พาณิชย์' นับหนึ่งลุยเปิดทางสินค้าไทย เจาะตลาดค้าชัศสถาน	กรุงเทพธุรกิจ
12. เตือน11จังหวัดริมเจ้าพระยารอรับมือมวลน้ำ	เดลินิวส์

'ธรรมนัส' ลงพื้นที่ลำปาง มอบโค-โฉนดเพื่อการเกษตร

ร.อ.ธรรมนัส พรหมเผ่า รักษาการรมว.เกษตรและสหกรณ์ ลงพื้นที่ตรวจราชการและพบปะเกษตรกร รับฟังปัญหา ที่วัดบ้านแก่นไชย ต.นายาง จ.ลำปาง พร้อมกับมอบโคให้เกษตรกร ยืมเลี้ยงเพื่อการผลิต ตามโครงการธนาคารโค-กระบือเพื่อเกษตรกร ตามพระราชดำริ เฉลิมพระเกียรติพระบาทสมเด็จพระเจ้าอยู่หัว เนื่องในโอกาสพระราชพิธีมหามงคลเฉลิมพระชนมพรรษา 6 รอบ 28 กรกฎาคม 2567 จำนวน 20 ตัว ให้กับเกษตรกร 20 ราย มูลค่า 560,000 บาท

ร.อ.ธรรมนัส กล่าวว่า โค-กระบือ เป็นส่วนสำคัญในการเกื้อหนุนกับระบบเกษตรอินทรีย์ และเกื้อหนุนกิจกรรมในไร่นา สำหรับมูลโค-กระบือ เป็นปัจจัยสำคัญในการผลิตเกษตรอินทรีย์ ทำให้เกษตรกรเกิดการพึ่งพาตนเอง และฟื้นฟูสภาพสิ่งแวดล้อมอย่างยั่งยืน สำหรับโครงการธนาคารโค-กระบือเพื่อเกษตรกรตามพระราชดำริ เป็นโครงการที่กรม

ปศุสัตว์ ดำเนินการร่วมกับหน่วยงานใน จ.ลำปาง เพื่อช่วยเหลือเกษตรกร และส่งเสริมอาชีพการเลี้ยงโคในพื้นที่ มีเกษตรกรเข้าร่วมโครงการ 855 ราย โค-กระบือ 1,330 ตัว ซึ่งโครงการดังกล่าวจะสามารถแก้ปัญหาความยากจนของเกษตรกร โดยมีการบูรณาการทำงานร่วมกันในพื้นที่อย่างเป็นระบบ สนับสนุนให้มีการรวมกลุ่มเกษตรกร และให้ชุมชนมีส่วนร่วม

โอกาสนี้ รมว.เกษตรฯ ได้มอบโฉนดเพื่อการเกษตร ให้แก่เกษตรกร 131 รายใน 3 อำเภอ ได้แก่ อ.เกาะกา อ.สบปราบ และ อ.ห้างฉัตร และปล่อยพันธุ์สัตว์น้ำเพื่อเฉลิมพระเกียรติพระบาทสมเด็จพระเจ้าอยู่หัว เนื่องในโอกาสพระราชพิธีมหามงคลเฉลิมพระชนมพรรษา 6 รอบ 28 กรกฎาคม 2567 รวม 999 ตัว และมอบพันธุ์สัตว์น้ำให้กับตัวแทนเกษตรกร กว่า 490,000 ตัว เพื่อเพิ่มผลผลิตสัตว์น้ำลงในแหล่งน้ำธรรมชาติ

'อรรณกร'ชวนขึ้นทะเบียนปรับปรุงข้อมูลเกษตรกรรับสิทธิฯ

นายอรรณกร ศิริวิทย์ธยากร รักษาการรมช.เกษตรและสหกรณ์ เป็นประธานเปิดโครงการขึ้นทะเบียนและปรับปรุงทะเบียนเกษตรกร ปี 2567 โดยมีนายประยูร อินสกุล ปลัดกระทรวงเกษตรฯ ผู้บริหารกระทรวงเกษตรฯ เข้าร่วม มีวัตถุประสงค์เพื่อให้เกษตรกรทั่วประเทศได้รับผลประโยชน์สูงสุดจากภาครัฐ จากการนำข้อมูลทางการเกษตรมาประมวลผลและวิเคราะห์ให้เกิดข้อมูลสารสนเทศด้านการเกษตรในภาพรวมของประเทศ ซึ่งได้รับความร่วมมือจากภาคีเครือข่าย อาทิ กระทรวงมหาดไทย สำนักงานพัฒนาเทคโนโลยีอวกาศและภูมิสารสนเทศ (องค์การมหาชน) (GISTDA) สำนักงานสถิติแห่งชาติ ธนาคารเพื่อการเกษตรและสหกรณ์การเกษตร ศูนย์เทคโนโลยีอิเล็กทรอนิกส์และคอมพิวเตอร์แห่งชาติ (NECTEC) สำนักงานส่งเสริมเศรษฐกิจดิจิทัล (DEPA) สำนักงานพัฒนารัฐบาลดิจิทัล (องค์การ

มหาชน) (DGA) สมาคมประกันวินาศภัยไทย และบริษัท ไทยคม จำกัด (มหาชน) เป็นต้น โดยสามารถนำไปพัฒนาช่องทางตลาดและเศรษฐกิจให้เกษตรกรมีความเป็นอยู่ที่ดียิ่งขึ้น

“กระทรวงเกษตรฯ มีภารกิจขับเคลื่อนนโยบายด้านการเกษตรสู่ความสำเร็จตามนโยบายตลาดนำ นวัตกรรมเสริม เพิ่มรายได้ของรัฐบาล โดยมุ่งลดต้นทุน เพิ่มผลผลิต และสร้างมูลค่าเพิ่ม ซึ่งโครงการขึ้นทะเบียนและปรับปรุงทะเบียนเกษตรกร ปี 2567 จะเป็นประโยชน์แก่เกษตรกรให้ได้รับการสนับสนุนจากโครงการภาครัฐ และได้รับความช่วยเหลือเมื่อเกิดภัยพิบัติทางธรรมชาติ อีกทั้งสามารถนำข้อมูลไปวางแผนการเพาะปลูกในฤดูกาลถัดไป ซึ่งข้อมูลการลงทะเบียนฯ ทางภาครัฐจะนำไปพัฒนาต่อยอดให้เกิดการยกระดับคุณภาพชีวิตเกษตรกรให้มีรายได้เพิ่มขึ้น 3 เท่าใน 4 ปี” นายอรรณกร กล่าว

ปัจจุบันมีเกษตรกรที่ขึ้นทะเบียนกับกรมส่งเสริมการเกษตรทั้งสิ้น 17.9 ล้านราย แบ่งเป็น เกษตรกร 8.9 ล้านครัวเรือน และสมาชิกครัวเรือน 11 ล้านราย โดยในปี 2566 มีเกษตรกรปรับปรุงข้อมูลกิจกรรมการเกษตร 6 ล้านครัวเรือน พื้นที่ 147 ล้านไร่ (นับพื้นที่แบบสะสม) กระทรวงเกษตรฯ จึงขอเชิญชวนพี่น้องเกษตรกรไทยที่ทำการเพาะปลูกแล้ว 15 วัน แจ้งขึ้นทะเบียนและปรับปรุงทะเบียนเกษตรกรทุกครั้งที่มีการเพาะปลูก ไม่ผลหรือไม่ขึ้นดิน ปลูกแล้ว 30 วัน หากยังยืนยันให้แจ้งปรับปรุงข้อมูลทุกปีรอบการขึ้นทะเบียนให้ตรงตามความเป็นจริงเพื่อรักษาสิทธิ์และโอกาสที่จะได้รับการช่วยเหลือจากภาครัฐ โดยสามารถแจ้งได้ที่ ศูนย์บริการเกษตรพิรุณราช สำนักงานเกษตรอำเภอทุกแห่ง หรือเกษตรกรดำเนินการด้วยตนเองทางระบบออนไลน์ ผ่านระบบ e-Form ที่เว็บไซต์ <https://efarmer.doae.go.th> และแอปพลิเคชัน Farmbook

ผู้ช่วยฯรวมวงถก คกก.ติดตามงานฯ เกษตรพื้นที่ระนอง พร้อมรับฟังปัญหา

ดร.ณมาณิตา กลับบ้านเกาะ ผู้ช่วยรัฐมนตรีประจำกระทรวงเกษตรและสหกรณ์ พร้อมคณะ ประชุมร่วมกับคณะอนุกรรมการติดตามและขับเคลื่อนงานด้านการเกษตรและสหกรณ์ ที่ จ.ระนอง ครั้งที่ 1/2567 โดยมีนายสมควร ทองสุกใส คณะที่ปรึกษา รมว.เกษตรฯ เป็นประธานคณะอนุกรรมการฯ นายธานีร์ โต้ะหมัด เกษตรและสหกรณ์จังหวัดระนอง คณะอนุกรรมการและเลขานุการต้อนรับ

นอกจากนี้ ดร.จอมขวัญ ได้ลงพื้นที่ติดตามการดำเนินงานตามข้อสั่งการของ ร.อ.ธรรมนัส พรหมเผ่า รักษาการรมว.เกษตรฯ 3 จุด ดังนี้ 1.แพปลากิจ

ไพศาล หมู่ 1 ต.ปากน้ำ อ.เมือง จ.ระนอง เพื่อรับฟังปัญหาความเดือดร้อนจากผู้ประกอบการธุรกิจด้านประมง 3 กลุ่ม ได้แก่ สมาคมประมง ชมรมแพปลา และชมรมผู้เลี้ยงกุ้ง จ.ระนอง โดยมีข้อหารือใน 4 กรอบ ประกอบด้วย (1) การรับซื้อเรือจากภาครัฐ (2) ประกาศกรมประมง ลงวันที่ 7 พฤษภาคม 2567 เรื่อง กำหนดหลักเกณฑ์ วิธีการ และเงื่อนไขในการขออนุญาตและการอนุญาตนำเข้าสัตว์น้ำหรือผลิตภัณฑ์สัตว์น้ำ (ฉบับที่ 3) พ.ศ.2567 (3) พื้นที่เช่าของชมรมแพปลาและสมาคมประมง และ (4) การติดตามความก้าวหน้าตามข้อสั่งการ

2.โครงการอ่างเก็บน้ำห้วยธารสะอาดพร้อมระบบส่งน้ำ ต.ลำเลียง อ.กระบุรี จ.ระนอง และ 3.กลุ่มแปลงใหญ่มังคุด หมู่ 8 ต.น้ำจืด อ.กระบุรี จ.ระนอง (มังคุดน้ำดกบกราย) ภายใต้งานขับเคลื่อนสินค้าเกษตรและบริการมูลค่าสูง “1 ท้องถิ่น 1 สินค้าเกษตรมูลค่าสูง”



สวนยาง 4.3 หมื่นไร่บำรุง 7 ปี คาดขายคาร์บอนเครดิตได้ 390 ล้านบาท



กระทรวงเกษตรและสหกรณ์ ให้ความสำคัญในเรื่องการขับเคลื่อนภารกิจเพื่อลดก๊าซเรือนกระจกรองรับการเปลี่ยนแปลงของสภาพภูมิอากาศ

การยางแห่งประเทศไทย(กยท.) ได้ร่วมลงนามบันทึกข้อตกลงความร่วมมือ "การพัฒนาโครงการบริหารจัดการคาร์บอนเครดิต" กับองค์การบริหารจัดการก๊าซเรือนกระจก (องค์การมหาชน) หรือ อบก. เป็นการเปิด

โอกาสในการสร้างรายได้เพิ่มเติมให้แก่เกษตรกรผู้ปลูกยางพารา ให้สามารถนำต้นยางพาราที่อยู่ในพื้นที่สวนยางเข้าสู่กระบวนการซื้อขายแลกเปลี่ยนคาร์บอนเครดิตได้ควบคู่ไปกับการอนุรักษ์สิ่งแวดล้อม และยกระดับคุณภาพชีวิตให้แก่เกษตรกรชาวสวนยางให้มีความเข้มแข็งมากยิ่งขึ้นอีกด้วย

"ที่ผ่านมา กยท. ได้ดำเนินโครงการบริหารจัดการคาร์บอนเครดิตและยื่น

ขึ้นทะเบียนโครงการนำร่องกับ อบก. มีชาวสวนยางในพื้นที่จ.จันทบุรี จ.เลย และ จ.สุราษฎร์ธานี เข้าร่วมจำนวน 2,299 ราย โดยมีพื้นที่สวนยางที่เข้าร่วมแล้วกว่า 43,481 ไร่โดยคาดว่าจะการดำเนินโครงการนำร่องในช่วง 7 ปีจะสามารถสะสมปริมาณคาร์บอนเครดิตได้กว่า 1.3 ล้านตันคาร์บอนไดออกไซด์เทียบเท่า (tCO2eq) คิดเป็นมูลค่ากว่า 390 ล้านบาท และในอนาคต กยท. ตั้งเป้าหมายในการดำเนินโครงการคาร์บอนเครดิตให้ครอบคลุมพื้นที่สวนยาง ทั้ง 20 ล้านไร่ทั่วประเทศภายในปี พ.ศ.2593"

ทำนาเปียกสลับแห้งไม่เผาฟางข้าวต่อช่วงลดมลพิษ

นางอุบล มากอง ผอ.สำนักงานส่งเสริมและพัฒนาการเกษตรที่ 3 จังหวัดระยอง กรมส่งเสริมการเกษตร กระทรวงเกษตรและสหกรณ์ เปิดเผยว่า ที่ผ่านมาหลังจากการเก็บเกี่ยวข้าว ชาวนาจะเคยชินกับการเผาต่อช่วงและ

ปรับเปลี่ยนพฤติกรรมการปลูกข้าวแบบไม่เผา เช่น ใช้จุลินทรีย์ย่อยสลายฟางและต่อช่วง เป็นมิตรกับสิ่งแวดล้อม และนำวัสดุเหลือใช้มาหมუნเวียนใช้ใหม่ ซึ่ง 1 ปีที่ผ่านมาได้ดำเนินการอย่างต่อเนื่องที่นับว่าประสบความสำเร็จตามเป้าหมายเป็นอย่างดี

ผลิตพันธุ์ข้าวชุมชนระดับประเทศ และประสานสถาบันการจัดการธุรกิจข้าวชุมชนจังหวัดปราจีนบุรี เผยว่า ได้ใช้พื้นที่ 80 ไร่ ตำบลวัดโบสถ์ เป็นแปลงสาธิตการปลูกข้าวแบบเปียกสลับแห้ง ใช้จุลินทรีย์ย่อยสลายต่อช่วง แปลงต้นแบบนี้จะขุดคลองไว้โดยรอบเพื่อปล่อยน้ำออกจากนาไปเก็บไว้ แล้วเอาไปใส่ในอีกครึ่งตามกระบวนการหลอกข้าวหรือแก้งข้าว ตามกรรมวิธีปลูกข้าวแบบเปียกสลับแห้ง เมื่อต้นข้าวโตประมาณ 15 เซนติเมตร ทำเปียกสลับ



ฟางข้าว เพื่อกำจัดข้าววัชพืช และสะดวกในการไถเตรียมดินสำหรับการปลูกในรอบถัดไป ซึ่งเป็นวิธีที่เร็วและง่าย แต่ก่อให้เกิดมลพิษทางอากาศ ปัญหาหมอกควันฝุ่นละอองขนาดเล็ก PM 2.5 ส่งผลกระทบต่อระบบนิเวศและความอุดมสมบูรณ์ของดินเนื่องจากการเผาทำลายอินทรีย์วัตถุ ธาตุอาหารและโครงสร้างดิน ดินขาดความอุดมสมบูรณ์ ส่งผลให้ผลผลิตลดลง และชาวนาจะมีต้นทุนการผลิตที่เพิ่มสูงขึ้นและเป็นส่วนหนึ่งในการปล่อยก๊าซเรือนกระจกที่ทำให้โลกร้อน

ดี เกษตรกรมีความรู้ ความเข้าใจ และเข้าร่วมโครงการส่งเสริมการหยุดเผาในพื้นที่การเกษตร พร้อมปรับเปลี่ยนการปลูกข้าวที่ไม่ต้องเผาฟางข้าวและต่อช่วง เช่นการทำนาแบบเปียกสลับแห้ง การใช้จุลินทรีย์เป็นตัวช่วยย่อยสลายต่อช่วง พร้อมจัดทำแปลงเรียนรู้การทำนารูปแบบดังกล่าวให้เกษตรกรเข้ามามีการเรียนรู้ เช่น ที่ศูนย์ส่งเสริมและผลิตพันธุ์ข้าวชุมชน อำเภอเมือง จังหวัดปราจีนบุรี ที่ดำเนินการนำร่องในพื้นที่กว่า 200 ไร่ โดยนำฟางข้าวมาใช้ประโยชน์ เพื่อสร้างมูลค่า”

แห้ง วงรอบละ 30-35 วัน ไม่ปล่อยน้ำแช่นาน เพราะน้ำแห้งจะทำให้การเจริญเติบโตของข้าวดีกว่า รากข้าวจะแผ่ในดินเพื่อหา



“เพื่อลดปัญหาการเผาในพื้นที่การเกษตร จึงได้สร้างการตระหนักรู้แก่เกษตรกรถึงผลกระทบจากการเผา พร้อม

ด้าน นายชัยพล ชาวเมืองสิ่วสุ (ผู้ใหญ่แถม) ผู้ใหญ่บ้าน หมู่ 5 ตำบลรอบเมือง อำเภอเมือง จังหวัดปราจีนบุรี รองประธานคณะกรรมการศูนย์ส่งเสริมและ

อาหาร การใส่ปุ๋ยบำรุงก็ง่ายขึ้น โดยช่วงนาแห้งจะหว่านปุ๋ย ทำให้ปุ๋ยลงไปอยู่ตามรอยแตกของดินที่มีความชื้นแบบหมด ๆ จาก

น้ำปล่อยน้ำเข้าแปลงดินที่แตกกระแหง ทำให้ดินคลายตัวเป็นตม ปุ๋ยก็จะอยู่ในดิน ไม่ลอยไปตามน้ำ ทำให้ข้าวสามารถดูดซับ ปุ๋ยไปเป็นอาหารได้อย่างเต็มที่



การใส่ปุ๋ยก็สามารถลดปริมาณลง ทำให้ลดค่าใช้จ่ายได้ ที่สำคัญไม่ต้องเผา ฟางข้าว เพราะต่อซังจะย่อยสลายเป็นปุ๋ย ทำให้ใส่ปุ๋ยเคมีน้อยลงด้วย และตอนนี้ได้รวมกลุ่มกันเพื่อเตรียม จักรเย็บคาร์บอนเครดิต กับ หน่วยงานที่เกี่ยวข้องซึ่งจะทำให้ เกษตรกรมีรายได้เพิ่มอีกทาง หนึ่งจากการขายคาร์บอนเครดิต เกษตรกรที่สนใจศึกษาดูงาน กระบวนการปลูกข้าวแบบเปียก สลับแห้ง ไม่เผาฟางข้าวและต่อ ซัง เพื่อลดมลพิษติดต่อได้ที่ ศูนย์ส่งเสริมและผลิตพันธุ์ข้าวชุมชน หมู่ 5 ตำบลรอบเมือง อำเภอเมืองปราจีนบุรี จังหวัดปราจีนบุรี.



ครอบครอง'คางดำ'ปรับเป็นล้าน

จากสถานการณ์ปลาหมอคางดำแพร่ระบาดไปในพื้นที่ 19 จังหวัด จันทบุรี, ระยอง, ฉะเชิงเทรา, สมุทรปราการ, นนทบุรี, กรุงเทพมหานคร, นครปฐม, ราชบุรี, สมุทรสาคร, สมุทรสงคราม, เพชรบุรี, ประจวบคีรีขันธ์, ชุมพร, สุราษฎร์ธานี, นครศรีธรรมราช, สงขลา, ชบบุรี, พัทลุง และปราจีนบุรี

เพื่อป้องกันไม่ให้เกิดการแพร่ระบาดไปยังพื้นที่จังหวัดอื่นๆ รัฐมนตรีว่าการกระทรวงเกษตรและสหกรณ์ ได้ออกประกาศ เรื่อง กำหนดชนิดสัตว์น้ำที่ห้ามมีไว้ในครอบครอง พ.ศ.2567

ห้ามมิให้บุคคลมีไว้ในครอบครองปลาหมอคางดำมีชีวิตนอกพื้นที่การแพร่ระบาด ส่วนปลาหมอคางดำที่ไม่มีชีวิตสามารถนำออกนอกพื้นที่ได้ แต่ต้องปฏิบัติตามข้อกำหนด

1.กรณีครอบครองโดยการเคลื่อนย้ายปลาหมอคางดำที่ไม่มีชีวิต มีแนวทางปฏิบัติดังนี้

การเคลื่อนย้ายที่มีการแช่เย็นด้วยน้ำแข็ง ต้องใส่ในภาชนะบรรจุ

มิดชิด แล้ววางในภาชนะอีกชั้นหนึ่ง จากนั้นให้ใส่น้ำแข็งให้เต็ม เพื่อให้ปลาตายสนิท ก่อนนำออกนอกพื้นที่แพร่ระบาด...การเคลื่อนย้ายที่มีการตัดหัว ลวกใส่แล้วเป็นชิ้น หมักเกลือ เศษซากของปลาห้ามทิ้งลงสู่แหล่งน้ำหรือท่อระบายน้ำ และต้องมีการจัดการไม่ให้ไข่ปลาหลุดรอดลงสู่แหล่งน้ำ

2.การเคลื่อนย้ายปลาหมอคางดำไม่มีชีวิตไปทำปลาป่น ต้องเคลื่อนย้ายแบบแห้ง และอยู่ในภาชนะบรรจุมิดชิด ป้องกันเศษซากร่วงหล่นระหว่างเคลื่อนย้าย

3.การเคลื่อนย้ายปลาหมอคางดำไม่มีชีวิตเพื่อนำไปเป็นวัตถุดิบโครงการของรัฐ ต้องเคลื่อนย้ายแบบแห้ง อยู่ในภาชนะบรรจุมิดชิด ป้องกันเศษซากร่วงหล่นระหว่างเคลื่อนย้าย

4.การเคลื่อนย้ายปลาหมอคางดำไม่มีชีวิตที่กระทำโดยทางราชการ ต้องทำให้ปลาตายสนิทและบรรจุซากได้ในภาชนะก่อนเคลื่อนย้ายซากไปทำลาย

การล้างอุปกรณ์ ภาชนะ รวมไปถึงพาหนะในการขนส่งปลา ห้ามเทน้ำล้างอุปกรณ์ลงในแหล่งน้ำและท่อน้ำทิ้งสาธารณะ เนื่องจากไข่ปลาหมอคางดำอาจติดมาและเป็นสาเหตุให้เกิดการแพร่ระบาดในแหล่งน้ำอื่นได้

ผู้ใดฝ่าฝืน ต้องระวางโทษจำคุกไม่เกินหนึ่งปี หรือปรับไม่เกินหนึ่งล้านบาทหรือทั้งจำทั้งปรับ แต่ถ้าหากนำปลาหมอคางดำไปปล่อยลงในแหล่งน้ำต้องระวางโทษจำคุกไม่เกินสองปี หรือปรับไม่เกินสองล้านบาท หรือทั้งจำทั้งปรับ.

ส-เล-๓

>2 'สศช.' ชี้ว่างงานแตะ 4.3 แสนคนแตะ 1.07% | ห่วง SME เล็กจ้าง ผลกระทบจากอุทกภัย

'สภาพัฒน์' ชี้ว่างงาน 4.3 แสนคนแตะ 1.07% ห่วง SMEs เล็กจ้าง - ผลกระทบจากอุทกภัย

กรุงเทพธุรกิจ ● สถานการณ์แรงงานไทยในปัจจุบันการว่างงานเพิ่มขึ้นเล็กน้อย โดยจากผู้มีงานทำจำนวนทั้งสิ้น 39.5 ล้านคน ลดลงเล็กน้อยตามการจ้างงานภาคเกษตรที่หดตัวต่อเนื่อง ขณะที่แรงงานนอกภาคเกษตรกรรมมีการจ้างงานเพิ่มขึ้นทุกสาขา โดยเฉพาะสาขาการขนส่งและเก็บสินค้า โดยแนวโน้มการจ้างงานในช่วงที่เหลือของปีนี้มีแนวโน้มเพิ่มขึ้นตามทิศทางการฟื้นตัวของเศรษฐกิจที่ขยายตัวขึ้น

นายดนุชา พิชยนันท์ เลขาธิการสภาพัฒนาการเศรษฐกิจและสังคมแห่งชาติ (สศช.) แถลงภาวะสังคมไทยไตรมาส 2/2567 ว่าภาพรวมการจ้างงานในไตรมาส 2 (เม.ย. - พ.ค.) ที่ผ่านมามีสถานการณ์แรงงานภาพรวมการจ้างงานปรับตัวลดลง โดยผู้มีงานทำมีจำนวนทั้งสิ้น 39.5 ล้านคน ลดลงจากช่วงเดียวกันของปี 2566 0.4% ซึ่งเป็นผลจากการจ้างงานภาคเกษตรกรรมที่ลดลง 5%

ขณะที่สาขานอกภาคเกษตรกรรมขยายตัวที่ 1.5% อัตราการว่างงานปรับเพิ่มขึ้น อยู่ที่ 1.07% หรือมีผู้ว่างงานจำนวน 4.3 แสนคน ทั้งนี้อัตราการว่างงานในไตรมาสที่ 2 ของปีนี้ถือว่าสัดส่วนการจ้างงานเพิ่มสูงขึ้นครั้งแรก หลังจากช่วงหลังการฟื้นตัวจากสถานการณ์โควิด-19 ในปี 2565 หรือเพิ่มขึ้นในรอบเกือบ 2 ปี โดยเป็นการเพิ่มขึ้นจากกลุ่มที่เคยทำงานมาก่อน ขณะที่กลุ่มที่ไม่เคยทำงานมาก่อนมีจำนวนลดลง โดยเฉพาะกลุ่มที่จบการศึกษาระดับอุดมศึกษา

อย่างไรก็ตามสถานการณ์ว่างงานที่เพิ่มขึ้น สศช. คาดว่าจะลดลงในช่วงที่เหลือของปีนี้

หลังจากที่เศรษฐกิจเริ่มฟื้นตัวได้ตามลำดับ โดยในไตรมาสที่ผ่านมาปัจจัยที่ทำให้การว่างเพิ่มขึ้นมาจากหลายสาเหตุ เช่น ภาวะภัยแล้ง การขาดแคลนน้ำในบางพื้นที่ทำให้เกษตรกรหยุดการเพาะปลูก

ขณะที่การว่างงานนอกภาคเกษตรมาจากช่วงที่มีบัณฑิตและนักศึกษาจบใหม่ที่ยังไม่ได้มีงานทำ ขณะที่ภาคการผลิตโดยเฉพาะเอสเอ็มอีมีการเลิกกิจการไปบางส่วนจากผลกระทบในเรื่องการที่ต้นทุนทางการเงินสูงเนื่องจากอัตราดอกเบี้ยที่อยู่ในระดับสูงเป็นเวลานาน รวมทั้งการที่สินค้าราคาถูกจากต่างประเทศเข้ามาตีตลาดทำให้เอสเอ็มอีบางรายแข่งขันไม่ได้ต้องเลิกกิจการไป ทำให้มีแรงงานที่ตกงานจากปัญหานี้ด้วย

ว่างงานไตรมาส 2 เพิ่มขึ้น

ทั้งนี้ภาพรวมการว่างงานในไตรมาสที่ผ่านมาเพิ่มขึ้นเล็กน้อย โดยไตรมาสสองปี 2567 ผู้ว่างงานมีจำนวน 4.3 แสนคน เพิ่มขึ้น 0.01% เมื่อเทียบกับช่วงเดียวกันของปีก่อนหน้า โดยคิดเป็นอัตราว่างงาน 1.07% เพิ่มขึ้นจาก 1.06% จากปีที่แล้ว โดยเป็นการเพิ่มขึ้นจากกลุ่มที่เคยทำงานมาก่อน ขณะที่กลุ่มที่ไม่เคยทำงานมาก่อนมีจำนวนลดลง โดยเฉพาะกลุ่มที่จบการศึกษาระดับอุดมศึกษา สำหรับผู้ว่างงานระยะยาวยังคงลดลงต่อเนื่อง โดยไตรมาสที่ 2 ปี 2567 ลดลงร้อยละ 5.5% หรือมีจำนวนประมาณ 7 หมื่นคน สำหรับอัตราการว่างงานในระบบ อยู่ที่ 1.92% ของผู้ประกันตนมาตรา 33 โดยมีผู้ขอรับประโยชน์ทดแทนกรณีว่างงานทั้งสิ้น 2.3 แสนคน ลดลง 7.8% จากช่วงเวลาเดียวกันของปีก่อน

ท่องเที่ยวจ้างงานสูง

นายดนุชา กล่าวว่าสำหรับสาขาธุรกิจที่ยังมีการจ้างงานสูงเป็นสาขาที่ธุรกิจได้ประโยชน์จากภาคการท่องเที่ยว เช่น สาขาโรงแรมและภัตตาคารยังคงขยายตัวได้ดีที่ 4.9% เมื่อเทียบกับปีก่อน โดยมีปัจจัยสำคัญจากการท่องเที่ยวในช่วงเทศกาลสงกรานต์ สาขาการผลิตปรับตัวดีขึ้นตามสถานการณ์การส่งออก ส่วนสาขาก่อสร้างขยายตัวแต่ขยายตัวในอัตราที่ชะลอลงตามการหดตัวของอุปสงค์ที่อยู่อาศัย

สำหรับในประเทศของชั่วโมงการทำงานค่อนข้างทรงตัวเมื่อเทียบกับช่วงเดียวกันของปีก่อนหน้า โดยชั่วโมงการทำงานเฉลี่ยในภาพรวมอยู่ที่ 42.8 ชั่วโมงต่อสัปดาห์ เพิ่มขึ้นจากไตรมาสสองปี 2566 0.3% ขณะที่ชั่วโมงการทำงานเฉลี่ยของภาคเอกชนอยู่ที่ 46.6 ชั่วโมงต่อสัปดาห์ ลดลงเล็กน้อย 0.1% โดยผู้ทำงานล่วงเวลาหรือผู้ที่ที่มีชั่วโมงการทำงาน 50 ชั่วโมงต่อสัปดาห์ขึ้นไป มีจำนวนเพิ่มขึ้น 2.5% โดยส่วนใหญ่อยู่ในสาขาการค้าส่งและค้าปลีก และสาขาการผลิต ขณะที่ผู้ทำงานต่ำระดับลดลงต่อเนื่องกว่า 19.8% และผู้เสมือนว่างงานลดลง 8.7%

จ้างงานภาคเอกชน 1.4 หมื่นต่อเดือน

ในส่วนของการจ้างแรงงานภาคเอกชนอยู่ในระดับเดียวกันกับปีก่อน โดยเฉลี่ยอยู่ที่ 14,032 บาทต่อคนต่อเดือนขณะที่ค่าจ้างเฉลี่ยในภาพรวมของกลุ่มแรงงานในระบบ (ตามการจัดเก็บข้อมูลแบบเต็ม) อยู่ที่ 15,329 บาทต่อคนต่อเดือน ลดลงจากไตรมาสสองปี 2566 เล็กน้อยที่ 0.5% ทั้งนี้หากพิจารณาระดับ

สถานการณ์แรงงานไทยไตรมาส 2/2567

ผู้มีงานทำ
39.5 ล้านคน



จำนวนผู้ว่างงาน
4.3 แสนคน
(1.07%)



อัตราการว่างงาน
1.07%



ชั่วโมงการทำงานของแรงงาน

- ชั่วโมงการทำงานรวม **42.8 ชั่วโมง/สัปดาห์**
- ชั่วโมงการทำงานของเอกชน **46.6 ชั่วโมง/สัปดาห์**
- ผู้ทำงานล่วงเวลา (50 ชั่วโมง/สัปดาห์) **เพิ่มขึ้น 2.5%**



ค่าจ้างแรงงานภาคเอกชน

- ค่าจ้างโดยเฉลี่ย **14,032 บาท/เดือน**
- ค่าจ้างแรงงานในระบอบ **15,329 บาท/เดือน**
- ค่าจ้างแรงงานที่รวมอาชีพอิสระ **16,284 บาท/เดือน**



ประเด็นแรงงานที่ต้องจับตาในระยะต่อไป



ค่าจ้างของกลุ่มแรงงานประกอบอาชีพอิสระรวมด้วย จะพบว่า ค่าจ้างเฉลี่ยในภาพรวมปรับเพิ่มขึ้นเป็น 16,284 บาทต่อคนต่อเดือน นอกจากนี้ผลของเงินเฟ้อที่เร่งตัวขึ้นส่งผลให้ค่าจ้างที่แท้จริงของแรงงานลดลงด้วย

ไอโอทักษะแรงงานในอนาคต

อย่างไรก็ตามสถานการณ์แรงงานของไทยมีประเด็นที่ต้องติดตามในระยะถัดไป 3 ข้อ ประเด็นด้านแรงงานที่ต้องให้ความสำคัญในระยะถัดไป ได้แก่

1. การปรับตัวของแรงงานให้มีทักษะที่สอดคล้องกับทักษะที่จำเป็นในอนาคต โดยปัจจุบันภาคธุรกิจให้ความสำคัญกับการนำเทคโนโลยีดิจิทัลมาช่วยในการพัฒนาการทำงานเพื่อรักษาความสามารถในการแข่งขันทั้งกับคู่แข่งภายในและภายนอกประเทศ โดยรายงาน Future of Job Report 2023 ของ World Economic Forum (WEF) พบว่า 44 % ของทักษะแรงงานจะหายไปในปี 5 ปีข้างหน้า

อีกทั้งภายในปี 2027 งานในภาคธุรกิจกว่า 42% จะถูกทดแทนด้วยระบบอัตโนมัติ และจะนำไปสู่การเลิกจ้างแรงงานจำนวนมาก แรงงานจึงต้องปรับตัวให้ทันเพื่อลดผลกระทบจากการเปลี่ยนแปลงดังกล่าว โดยรายงานยังระบุอีกว่า ทักษะการคิด วิเคราะห์ (Analytical Thinking) และทักษะความคิดสร้างสรรค์ (Creative Thinking) เป็นทักษะที่สำคัญที่สุด ในทักษะหลัก (Core Skill) ขณะที่ทักษะด้านความรู้เกี่ยวกับเทคโนโลยี (Technological Literacy) เป็นทักษะที่มี

ความสำคัญมากขึ้นเป็นอันดับที่ 3 ทั้งนี้ สำหรับทักษะความรู้ด้านเทคโนโลยีผลการสำรวจของ ไมโครซอฟท์ ประเทศไทย ร่วมกับ LinkedIn ยังพบประเด็นเพิ่มเติมว่า ผู้บริหารในไทยกว่าร้อยละ 74 ไม่ต้องการจ้างพนักงานที่ไม่มีทักษะทางด้าน AI และกว่า 90% เลือกว่าจะจ้างพนักงานที่มีประสบการณ์น้อย แต่มีทักษะด้านการใช้ AI แทนการเลือก

พนักงานที่มีประสบการณ์สูงกว่าแต่ขาดทักษะในด้านนี้อีกด้วย

เอสเอ็มอีขาดสภาพคล่อง

2. ผลกระทบของการขาดสภาพคล่องของ SMEs และปัจจัยเสี่ยงทางเศรษฐกิจที่มากขึ้นต่อการจ้างงาน โดย SMEs เป็นกลุ่มธุรกิจที่รองรับแรงงานไว้เป็นจำนวนมาก และในปี 2566 มีสัดส่วนของมูลค่าผลิตภัณฑ์มวลรวมในประเทศ (GDP) ถึง 35.2% อย่างไรก็ตาม ปัจจุบัน SMEs กำลังประสบปัญหาด้านสภาพคล่อง สะท้อนจากสัดส่วนหนี้เสีย (NPLs) ต่อสินเชื่อรวมของ SMEs ในไตรมาสสี่ ปี 2566 ที่อยู่ที่ 7.2% เพิ่มขึ้น 4.6% ในไตรมาสหนึ่งปี 2562 โดยเป็นผลมาจากกำลังซื้อภายในประเทศที่ชะลอตัวลง เนื่องจากสภาพเศรษฐกิจและระดับหนี้ครัวเรือน ส่งผลให้ผู้บริโภคระมัดระวังการใช้จ่าย ขณะที่สถาบันการเงินมีความเข้มงวดในการให้สินเชื่อแก่ภาคธุรกิจมากขึ้น

นอกจากนี้ การปรับเพิ่มอัตราดอกเบี้ยนโยบายยังส่งผลต่อต้นทุนและเป็นข้อจำกัดในการรักษาสภาพคล่องของธุรกิจ โดยดัชนีต้นทุนของธุรกิจรายย่อย และธุรกิจขนาดกลาง ในปี 2566 เพิ่มขึ้น 15.1% และ 2.2% ตามลำดับทำให้ SMEs สามารถทำกำไรได้ลดลง ซึ่งสถานการณ์เช่นนี้อาจส่งผลกระทบต่อเนื่องไปสู่การเลิกจ้างแรงงาน SMEs ได้ จึงอาจต้องมีการดำเนินนโยบายที่สามารถสร้างกำลังซื้อได้อย่างยั่งยืน รวมถึงการควบคุมต้นทุนด้านต่างๆ ตลอดจนการสร้างองค์ความรู้ในการบริหารจัดการโดยเฉพาะด้านการเงินให้แก่ SMEs

ติดตามผลกระทบอุทกภัย

3. ต้องติดตามผลกระทบของอุทกภัยต่อผลผลิตทางการเกษตรและรายได้ของเกษตรกร โดยประเทศไทยได้เข้าสู่ฤดูฝนแล้วตั้งแต่ช่วงต้นเดือนพฤษภาคม และได้รับอิทธิพลจากร่องมรสุมและมรสุมตะวันตกเฉียงใต้ ทำให้ในบางพื้นที่มีฝนตกหนักต่อเนื่อง ซึ่งข้อมูลของกระทรวงเกษตรและสหกรณ์พบว่า สถานการณ์อุทกภัยระหว่างวันที่ 16 กรกฎาคม-1 สิงหาคม 2567 มีจังหวัดที่ได้รับผลกระทบด้านการเกษตรจำนวน 15 จังหวัดครอบคลุมเกษตรกร 47,944 ราย รวมพื้นที่ 308,238 ไร่

ทั้งนี้ กรมอุตุนิยมวิทยายังได้คาดการณ์ว่า ในช่วงกลางเดือนกรกฎาคม - กันยายน 2567 ประเทศไทยจะมีฝนฟ้าคะนองร้อยละ 60-80 ของพื้นที่ รวมถึงมรสุมช่วงต้นจะกลับมามีกำลังแรง และอาจก่อให้เกิดน้ำท่วมฉับพลันในหลายพื้นที่ ซึ่งมีความเสี่ยงที่พื้นที่การเกษตรจะได้รับความเสียหาย โดยจะส่งผลกระทบต่อรายได้ของเกษตรกร รวมถึงต้นทุนในการลงทุนเพาะปลูกใหม่ และอาจกระทบต่อเนื่องไปถึงความสามารถในการชำระหนี้ของเกษตรกร หน่วยงานจึงต้องมีการเตรียมพร้อมมาตรการป้องกันและบรรเทาสถานการณ์อุทกภัยทั้งที่กำลังเกิดขึ้นและที่จะเกิดในอนาคต

'คลัง' มั่นใจผลกระทบไม่เท่าปี 54 'นิคมฯ-เกษตร' รับมือน้ำหลาก ระดมป้องกันท่วม'ลุ่มเจ้าพระยา'

“ท้องเที่ยวฯ” ออกมาตรการ เยียวยาผลกระทบน้ำท่วม

กรุงเทพธุรกิจ ● “คลัง” มั่นใจผลกระทบน้ำท่วมไม่เท่าปี 2554 เตรียมหารือแบงก์จัดแพ็คเกจช่วยผู้ประกอบการและประชาชนกรมชลประทาน สรุปข้อมูลเบื้องต้นหลักรับน้ำได้อีกมาก “เกษตร” ปรับแผนปลูกข้าวหน้าปีเก็บเกี่ยวเร็วขึ้นทั้งทุ่งบางระกำ ลุ่มเจ้าพระยาตอนล่างกนอ.สั่งนิคมฯ ทั่วประเทศ ตรวจสอบความพร้อมเชื่อมกันน้ำ “บ้านจัดสรร” เตรียมสภาพคล่องรับยอดขายลด “ท้องเที่ยวฯ” จ่อออกมาตรการเยียวยาน้ำท่วม

สถานการณ์น้ำท่วมในภาคเหนือที่ จ.เชียงราย จ.พะเยา จ.แพร่สร้างความกังวลถึงช่วงฤดูน้ำหลากในเดือนก.ย.-ต.ค.2567 ที่อาจส่งกระทบต่อเนื่องถึงลุ่มแม่น้ำเจ้าพระยา โดยกรมชลประทานได้ติดตามสถานการณ์น้ำอย่างใกล้ชิดเพื่อประเมินการบริหารจัดการน้ำร่วมกับหน่วยงานที่เกี่ยวข้อง

สำหรับสถานการณ์น้ำในเขื่อนสำคัญ ณ วันที่ 26 ส.ค.2567 ที่มีผลต่อลุ่มแม่น้ำเจ้าพระยาพบว่ายังสามารถรับปริมาณน้ำฝนเพิ่มเติมได้หลังจากนี้ ดังนี้

- 1.เขื่อนภูมิพล จ.ตาก ที่รับน้ำจากแม่น้ำปิง กักเก็บน้ำในปัจจุบัน 5,936 ล้าน ลบ.ม.คิดเป็น 45% ของความจุอ่าง มีน้ำใช้การได้ 2,136 ล้าน ลบ.ม. คิดเป็น 23% รับน้ำได้อีก 7,526 ล้าน ลบ.ม.
- 2.เขื่อนสิริกิติ์ จ.อุตรดิตถ์ ที่รับน้ำจากแม่น้ำน่าน กักเก็บน้ำในปัจจุบัน 6,674 ล้าน ลบ.ม.คิดเป็น 71% ของความจุอ่าง มีน้ำใช้การได้ 3,824 ล้าน ลบ.ม. คิดเป็น 58% รับน้ำได้อีก 2,836 ล้าน ลบ.ม.
- 3.เขื่อนแควน้อยบำรุงแดน จ.พิษณุโลก กักเก็บน้ำในปัจจุบัน 354 ล้าน ลบ.ม.คิดเป็น 38% ของความจุอ่าง มีน้ำใช้การได้ 311 ล้าน ลบ.ม. คิดเป็น 35% รับน้ำได้อีก 585 ล้าน ลบ.ม.

4.เขื่อนป่าสักชลสิทธิ์ จ.ลพบุรีกักเก็บน้ำในปัจจุบัน 281 ล้าน ลบ.ม.คิดเป็น 30% ของความจุอ่าง มีน้ำใช้การได้ 278 ล้าน ลบ.ม.คิดเป็น 29% รับน้ำได้อีก 679 ล้าน ลบ.ม.

นายสุรสีห์ กิตติมณฑล เลขาธิการสำนักงานทรัพยากรน้ำแห่งชาติ (สทนช.) กล่าวว่า มวลน้ำใน จ.เชียงราย และ จ.พะเยา ได้ระบายลงสู่เขื่อนสิริกิติ์และแม่น้ำโขง และส่วนที่เหลือเป็นปริมาณน้ำจากลุ่มน้ำยม

อ่านต่อหน้า 1 4

▶ ต่อจากหน้า 1 ระดม

ซึ่งปัจจุบันไหลผ่านอ.วังชิ้น จ.แพร่ อยู่ที่ 1,700 ลบ.ม.ต่อวินาที โดยได้เพิ่มการระบายน้ำลงคลองต่างๆ เพื่อลดปริมาณน้ำที่ไหลผ่าน จ.สุโขทัย อยู่ที่ราว 500 ลบ.ม.ต่อวินาที รวมทั้งจะผันน้ำส่วนหนึ่งไปทุ่งรับน้ำ และจะพิจารณาระบายน้ำในทุ่งลงไปสู่แม่น้ำน่าน เพื่อเตรียมพื้นที่รองรับฝนตกในช่วงต่อจากนี้

สำหรับมวลน้ำที่ไหลมารวมกันที่ จ.นครสวรรค์ จะควบคุมการระบายน้ำท้ายเขื่อนเจ้าพระยาให้อยู่ในอัตรา 700-1,000 ลบ.ม.ต่อวินาที ซึ่งจะกระทบพื้นที่ลุ่มต่ำนอกคันกันน้ำ จ.อ่างทอง จ.พระนครศรีอยุธยา จ.ชัยนาท และบางส่วนของ จ.สิงห์บุรี ซึ่งกรมชลประทานจะแจ้งเตือนการระบายน้ำให้ประชาชนทราบล่วงหน้าเพื่อเตรียมยกของขึ้นที่สูง

นอกจากนี้ ประเมินว่าจะไม่เกิดผลกระทบรุนแรงเหมือนอุทกภัยปี 2554 ที่มีปริมาณน้ำไหลผ่านท้ายเขื่อนเจ้าพระยามากกว่า 2,000 ลบ.ม.ต่อวินาที โดยสทนช. และหน่วยงานที่เกี่ยวข้องจะเฝ้าระวังพายุหมุนเขตร้อนตามที่กรมอุตุนิยมวิทยาคาดการณ์ว่ามีโอกาสเคลื่อนตัวเข้ามา 1-2 ลูก ในช่วงฤดูฝน

“คลัง” มั่นใจผลกระทบไม่เท่าปี 54

นายพิชัย ชุณหวชิร รักษาการรองนายกรัฐมนตรีและรัฐมนตรีว่าการกระทรวงการคลัง กล่าวว่า สถานการณ์น้ำท่วมไม่เป็นที่กังวลต่อเศรษฐกิจไทยมาก เพราะยังไม่รุนแรงเหมือนกับน้ำท่วมเมื่อปี 2554 และไม่ขยายเป็นวงกว้างถึงเมืองที่เป็นเขตเศรษฐกิจหลัก ซึ่งมั่นใจว่ารัฐบาลบริหารจัดการได้

รวมถึงกระทรวงการคลังจะหารือธนาคารเพื่อเตรียมแพ็คเกจช่วยเหลือผู้ได้รับผลกระทบจากน้ำท่วม เช่น การยืดหยุ่นลูกหนี้ 3-6 เดือน ซึ่งจะบรรเทาผลกระทบให้ลูกหนี้และช่วยให้ประชาชนไม่เดือดร้อนจากน้ำท่วมมากนัก

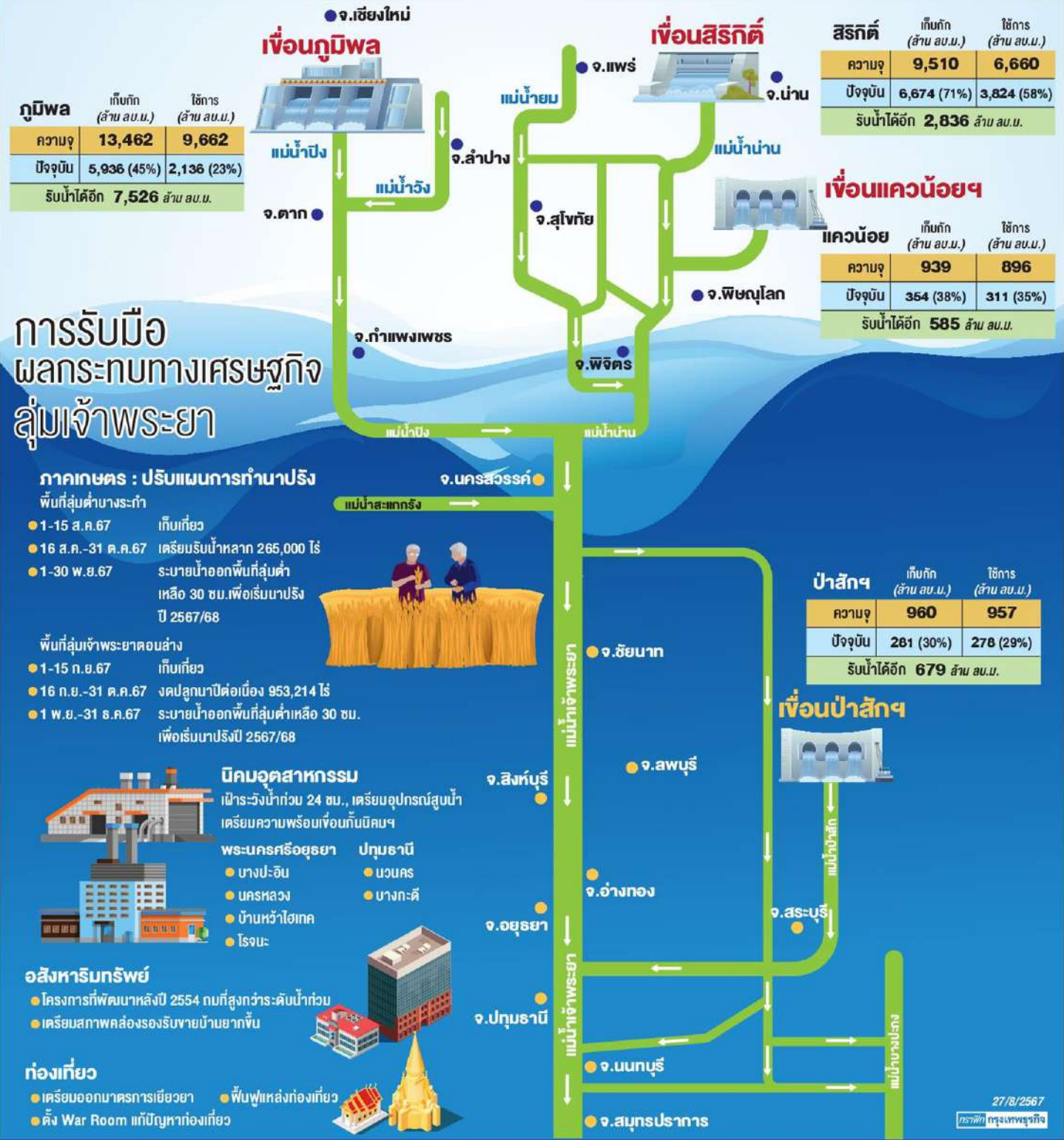
ปรับแผนปลูกข้าวลดผลกระทบ

รายงานข่าวจากกระทรวงเกษตรและสหกรณ์ระบุว่า การเตรียมรับสถานการณ์น้ำในปี 2567 ได้ปรับแผนการเพาะปลูกนาปรัง โดยพื้นที่ลุ่มต่ำบางระกำ เริ่มเก็บเกี่ยววันที่ 1-15 ส.ค.2567 หลังจากนั้นจะเตรียมพื้นที่รับน้ำหลาก 265,000 ไร่ ในช่วงวันที่ 16 ส.ค.-31 ต.ค.2567 และจะระบายน้ำออกพื้นที่ลุ่มต่ำเหลือ 30 ซม. เพื่อเริ่มนาปรังปี 2567/68 ในวันที่ 1-30 พ.ย.2567

ส่วนพื้นที่ลุ่มเจ้าพระยาตอนล่าง ได้ปรับแผนการเพาะปลูกนาปรัง โดยเริ่มเก็บเกี่ยววันที่ 1-15 ก.ย.2567 รวมทั้งตบปลูกนาปีต่อเนื่อง พื้นที่ 953,214 ไร่ ในช่วงวันที่ 16 ก.ย.-31 ต.ค.2567 และเริ่มระบายน้ำออกพื้นที่ลุ่มต่ำเหลือ 30 ซม. เพื่อเริ่มนาปรังปี 2567/68 ตั้งแต่วันที่ 1 พ.ย.-31 ธ.ค.2567 กนอ. มั่นใจนิคมฯรอดน้ำท่วม

นายวิริต อัมระपाल ผู้ว่าการการนิคมอุตสาหกรรมแห่งประเทศไทย (กนอ.) เปิดเผยว่า เนื่องด้วยร่องมรสุมพาดผ่านภาคเหนือตอนบนประกอบกับมีแนวพัดของลมตะวันออกเฉียงใต้และลมตะวันตกเฉียงใต้ในระดับบนปกคลุมภาคเหนือ

การบริหารจัดการน้ำ ลุ่มน้ำเจ้าพระยา



อ่าวไทย (ข้อมูลปริมาณน้ำ ณ 26 ส.ค.2567)



พิชัย ชวนหาชีวิต

และภาคตะวันออกเฉียงเหนือ ในขณะที่มรสุมตะวันตกเฉียงใต้ยังพัดปกคลุมทะเลอันดามัน ประเทศไทย และอ่าวไทย ส่งผลให้มีฝนตกหนักบางพื้นที่

ทั้งนี้ อาจทำให้เกิดน้ำท่วมฉับพลันและน้ำป่าไหลหลาก โดยเฉพาะพื้นที่ลาดเชิงเขาใกล้ทางน้ำไหลผ่านและพื้นที่ลุ่ม นั้น กนอ. จึงได้ส่งหนังสือจึงขอความร่วมมือจากนิคมอุตสาหกรรมทั่วประเทศดำเนินการ ดังนี้

1. ตรวจสอบและบำรุงรักษาเครื่องจักร เครื่องสูบน้ำ ให้สามารถใช้งานได้อย่างมีประสิทธิภาพ พร้อมจัดเตรียมเครื่องจักร เครื่องมือ เครื่องสูบน้ำ กระจายไว้ตามจุดเสี่ยงภัยต่างๆ ในพื้นที่นิคมฯ และท่าเรือฯ
2. สำรวจสิ่งกีดขวางทางน้ำ และกำจัดวัชพืชในพื้นที่ที่ระบายน้ำ คลอง และรางระบายน้ำรอบพื้นที่นิคมฯ และท่าเรือฯ ไม่ให้มีสิ่งกีดขวางทางน้ำ

3. ติดตามและเฝ้าระวังสถานการณ์น้ำอย่างต่อเนื่อง พร้อมทั้ง จัดเตรียมบุคลากร และเครื่องมือที่เกี่ยวข้อง เพื่อรองรับกรณีเกิดเหตุฉุกเฉิน ทั้งในพื้นที่โรงงานและอาณาเขตโดยรอบตลอด 24 ชั่วโมง

4. หากเกิดเหตุฉุกเฉินหรือเกิดเหตุการณ์ที่ส่งผลในภาวะฉุกเฉิน ให้ ผอ.นิคมฯ และท่าเรือฯ ปฏิบัติตามคำสั่ง กนอ. ที่ 285/2565 เรื่อง การรายงานข้อเท็จจริงกรณีเหตุการณ์ภาวะฉุกเฉินในนิคมฯ และท่าเรือฯ โดยสามารถแจ้งตรงถึง ศสพ.กนอ. ได้ตลอด 24 ชั่วโมง

เกือบทุกนิคมฯ สร้างเขื่อนรับมือน้ำท่วม

"กนอ. ได้สั่งการให้ทุกนิคมอุตสาหกรรมทั่วประเทศ ติดตามข้อมูลสถานการณ์น้ำในพื้นที่รับผิดชอบของตนเองอย่างใกล้ชิด

รวมถึงติดตามข้อมูลพยากรณ์อากาศในพื้นที่แบบละเอียด ติดตามข้อมูลปริมาณน้ำที่ปล่อยออกจากเขื่อนบริเวณใกล้เคียงนิคมฯ ข้อมูลเหล่านี้จะช่วยเฝ้าระวังน้ำท่วมฉับพลันได้อย่างมีประสิทธิภาพ ขณะเดียวกันขอให้เร่งขุดลอกคูคลองทางระบายน้ำ" นายวิรัช กล่าว

นายวิรัช กล่าวว่า จากกรณีน้ำท่วมใหญ่ปี 2564 ที่ผ่านมา กนอ. ได้สั่งการให้สร้างเขื่อนในนิคมอุตสาหกรรมทั้งหมด ซึ่งขณะนี้การก่อสร้างเกือบครบทุกนิคมฯ แล้ว โดยเหลือที่อยู่ระหว่างการส่วนนิคมอุตสาหกรรมบางปู ซึ่งไม่อยู่ในพื้นที่รับน้ำท่วมในปี 2554 ส่วนนิคมฯ ที่อยู่ในพื้นที่รับน้ำจากภาคเหนือจะมีเขื่อนป้องกันหมดแล้ว ซึ่งขณะนี้ กนอ. ได้สั่งการให้ทุกภาคส่วนเฝ้าระวังตลอด 24 ชั่วโมง

ท่องเที่ยวฯ ออกมาตรการเยียวยาน้ำท่วม

นายเสริมศักดิ์ พงษ์พานิช รัฐมนตรีว่าการกระทรวงการท่องเที่ยวและกีฬา กล่าวว่า ตามที่กรมการท่องเที่ยวได้รายงานเกี่ยวกับพื้นที่ที่ได้รับผลกระทบจากน้ำท่วมขณะนี้ ว่ามีในจังหวัดเชียงราย น่าน แพร่ พะเยา และภูเก็ต ซึ่งเป็นเหตุการณ์ดินทรุดตัว ดินสไลด์ และสะพานถูกตัดขาด ทำให้การจราจรในหลายเส้นทางถูกปิด อีกทั้งสถานประกอบการหลายแห่งหยุดให้บริการ การให้บริการท่องเที่ยวในพื้นที่ที่มาก

ทั้งนี้ กระทรวงการท่องเที่ยวฯ สั่งการให้ตั้งศูนย์ประสานงานฉุกเฉิน (War Room) เพื่อประสานการช่วยเหลือร่วมกับหน่วยงานที่เกี่ยวข้อง เช่น สำนักงานการท่องเที่ยวและกีฬาจังหวัด กรมการท่องเที่ยว การท่องเที่ยวแห่งประเทศไทย และตำรวจท่องเที่ยว เพื่อบรรเทาความเดือดร้อนของนักท่องเที่ยวและผู้ประกอบการในพื้นที่ที่ได้รับผลกระทบอย่างทันท่วงที

ในระยะต่อไป กระทรวงการท่องเที่ยวฯ เตรียมออกมาตรการสำคัญเพื่อช่วยเหลือและเยียวยาผู้ที่ได้รับผลกระทบจากอุทกภัย โดยครอบคลุมทุกมิติ ทั้งการฟื้นฟูสถานที่ท่องเที่ยวที่ได้รับความเสียหาย การส่งเสริมการท่องเที่ยวในพื้นที่ที่ปลอดภัย และการสนับสนุนผู้ประกอบการท้องถิ่นให้สามารถกลับมาดำเนินธุรกิจได้อย่างรวดเร็ว

"การดูแลนักท่องเที่ยวและผู้ประกอบการในช่วงวิกฤติเช่นนี้ เป็นสิ่งที่กระทรวงฯ ให้ความสำคัญอย่างยิ่ง พร้อมขอความร่วมมือจากทุกภาคส่วนในการร่วมฟื้นฟู และช่วยเหลือผู้ที่ได้รับผลกระทบจากสถานการณ์น้ำท่วมในครั้งนี้"

บ้านจัดสรรหลังปี 54 ถมที่สูงขึ้น

นายปรีชา กุลไพศาลธรรม นายกสมาคมอสังหาริมทรัพย์นทบุรี กล่าวว่า ที่น้ำทางเหนือจะลงมาจากกลางและมาถึง จ.นทบุรี และกรุงเทพฯ น่าจะใช้เวลานานกว่า 6 วัน จากประสบการณ์ที่เคยเกิดปัญหาน้ำท่วมปี 2554 จ.นทบุรี ในส่วนของอำเภอเมืองกับปากเกร็ด น่าจะป้องกันได้ดี

"หากถ้ามวลน้ำในปัจจุบันเทียบปี 2554 ยังมีปริมาณน้อยกว่า ประกอบกับผู้ประกอบการอสังหาฯ ที่พัฒนาหมู่บ้านจัดสรรหลังปี 2554 ได้ถมที่ในโครงการบ้านไม่ต่ำกว่าปี 2554 ยิ่งไปกว่านั้นมาตรการที่ดูแลการขออนุญาตจัดสรรที่ดินให้ความสำคัญกับเรื่องดังกล่าวตั้งแต่มองมวลน้ำที่เกิดปัจจุบันที่ลงมาไม่มากกว่าปี 2554 จึงไม่น่ากังวลว่าน้ำจะเข้าท่วมหมู่บ้านยกเว้นเป็นหมู่บ้านเก่า"

นายปรีชา กล่าวว่า กังวลน้ำท่วมบริเวณถนนหนทางที่ใช้สัญจรไปนในหมู่บ้านทำให้เกิดความไม่สะดวกเวลาที่เกิดปัญหาน้ำท่วมอาจส่งผลกระทบต่อประกอบการได้พอสมควรเช่นกัน ในช่วงที่มีปัญหาน้ำท่วม แม้จะไม่รุนแรงเท่าปี 2554 แต่เป็นปัจจัยลบทำให้คน "ไม่มี" อารมณ์ซื้อ และ "ชะลอ" การตัดสินใจซื้อออกไปอีก

ส่วนการเตรียมการของผู้ประกอบการจะเป็นในเรื่องของกระแสเงินสดและสภาพคล่องเพราะการขายและการพัฒนาโครงการยากขึ้น ขายได้ช้าลงทำให้ต้องสำรองเงินเพื่อพัฒนาโครงการให้สามารถรักษาและพัฒนาโครงการให้ผ่านช่วงที่เกิดน้ำท่วมที่อาจเกิดขึ้นได้อีก 1 เดือนข้างหน้า และใช้เวลา 1-2 เดือนกว่าน้ำจะลดลงพอน้ำลดใช้เวลา 1-2 เดือนกว่าจะเคลียร์พื้นที่ ทำให้ขายยากขึ้นโอนยากขึ้น

ปี 54 มีปัจจัยการเมืองทำให้น้ำท่วม

นายพรนริศ ชวนไชยสิทธิ์ นายก

สมาคมอสังหาริมทรัพย์ไทย กล่าวว่า จากสถานการณ์น้ำท่วมในปีนี้ ยิ่งยากประเมิน

ว่ารุนแรงมากน้อยแค่ไหน เพราะเมื่อเทียบกับปี 2554 สถานการณ์แตกต่างกัน ในปีนั้นเกี่ยวข้องกับปัจจัยทางการเมืองทำให้ไม่สามารถผ่านลงมาได้ตามปกติเกิดน้ำท่วมที่ยากจะประเมินสถานการณ์ได้

แต่ปีนี้ท่วมปล่อยไปตามปกติไม่น่ามีปัญหามากนัก แต่ยังไม่รู้ว่าฝนตกหนักกว่านี้อีกหรือไม่ รวมทั้งการบริหารจัดการของรัฐบาลใหม่ ที่เข้ามาดูแลต้องรอดู แต่ยอมรับว่าเป็นปัจจัยลบที่เพิ่มขึ้นในครึ่งหลังปี 2567 ส่งผลต่ออารมณ์ซื้อของลูกค้า ทำให้ผู้ประกอบการทำกิจกรรมการตลาดหลักขึ้นเพื่อกระตุ้นยอดขาย

นายสุนทร สถาพรนายกสมาคมบ้านจัดสรร กล่าวว่า จากการประเมินสถานการณ์น้ำท่วมในปี 2567 ขณะนี้ในพื้นที่ภาคกลางตอนล่างยังไม่มาก และในแง่ของการบริหารจัดการที่เคยมีบทเรียนน้ำท่วมใหญ่ปี 2554 โดยถ้าปล่อยผ่านไปตามธรรมชาติไม่มีการกักน้ำทุกอย่างไหลออกไปอย่างรวดเร็วเฉลี่ยท่วม 20-30 เซนติเมตร ไม่น่ากังวลมากนัก

โดยใช้สูตรทางน้ำผ่านไม่กักเก็บน้ำ และเพิ่มเส้นทางน้ำไหลผ่านมากขึ้น ไม่มีพายุหลักเหมือนปี 2554 ส่วนภาคเอกชนมีบทเรียนจากปี 2554 ทำให้การพัฒนาโครงการให้ความสำคัญระบบท่อน้ำ การระบายน้ำค่อนข้างมาก มีการเพิ่มทางด่วนน้ำพร้อมสำรองที่สูบน้ำไว้อยู่แล้ว แม้แต่โครงการคอนโดเตริยมการรับมือไว้แล้ว ในการทำร่องเหล็กเพื่อวางแผ่นป้องกันน้ำท่วม

มองผลกระทบน้ำท่วมจำกัด

ดร.อมรเทพ จาวะลา ผู้ช่วยกรรมการผู้จัดการใหญ่ สำนักวิจัย ธนาคารซีไอเอ็มบี ไทย เปิดเผยว่า หากดูผลกระทบจากสถานการณ์น้ำท่วมฉับพลันพื้นที่

จังหวัดแพร่และจังหวัดน่านนั้นแน่นอนมีผลกระทบต่อภาคการเกษตร และราคาพืชผลทางการเกษตรในระยะข้างหน้า แต่ผลกระทบดังกล่าวมองว่ายังอยู่ในวงจำกัด เพราะน้ำท่วมดังกล่าวเป็นน้ำท่วมที่เกิดขึ้นชั่วคราวโดยมากจากน้ำหลาก ไม่ได้ท่วมซึ่ง

ดังนั้นผลกระทบต่ออาจมีจำกัดมากกว่า และไม่ได้ลามไปสู่ภาคอุตสาหกรรมหรือจังหวัดอื่น ดังนั้นผลกระทบต่อเศรษฐกิจไทยในภาพใหญ่อาจยังไม่เห็นมากนัก

เช่นเดียวกับการประเมินถึงกำลังซื้อและความเชื่อมั่นขณะนี้ ยังไม่ลามทำให้ความเชื่อมั่นหรือกำลังหดลงจากผลกระทบดังกล่าวข้างต้นดังนั้น ผลข้างต้นอาจกระทบต่อความเชื่อมั่นในระยะสั้น แต่ยังไม่กระทบหรือมีผลต่อความเชื่อมั่นในระยะยาว

ทั้งนี้ยังมีจุดที่ต้องติดตามและเฝ้าระวังต่อเนื่องเช่นกัน ทั้งจากการแก้ไขปัญหาของภาคส่วนต่างๆจะมีมากน้อยแค่ไหน รวมถึง การติดตามการผันน้ำ หรือการบริหารน้ำ การทำแก้มลิงต่างๆ เพื่อลดผลกระทบที่อาจเกิดขึ้นต่อเนื่องในระยะข้างหน้า

“แม้ผลกระทบโดยรวมจะยังไม่กระทบต่อภาพใหญ่ของเศรษฐกิจ เพราะผลกระทบยังอยู่ในวงจำกัด ดังนั้นต้องติดตามและเฝ้าระวังน้ำในจุดต่างๆอย่างต่อเนื่องว่าจะลามมาสู่จังหวัดอื่นๆหรือไม่ ซึ่งก็เชื่อว่าจะไม่ซ้ำรอยปี 2554 หรือน้ำท่วมใหญ่ในอดีต ทั้งนี้แม้ผลดังกล่าวจะมีจำกัดและเป็นลบต่อเศรษฐกิจบางภาคส่วน ดังนั้นมองว่าน่าจะมีมาตรการภาครัฐ ทั้งการเยียวยา การชดเชยเข้ามาช่วยอย่างตรงจุดมากขึ้น”

ชาวตั้งท้องกลางฝน ระวังโรคเมล็ดต่าง

กรมส่งเสริมการเกษตรเตือนเกษตรกรหมั่นสำรวจนาข้าวที่อยู่ในระยะตั้งท้องใกล้ออกรวง ฝ้าระวังโรคเมล็ดต่างในข้าว โดยจากสถานการณ์ล่าสุดพบรายงานจากเจ้าหน้าที่ส่งเสริมการเกษตรในพื้นที่จังหวัดสระบุรีว่าพบพื้นที่นาข้าวแสดงอาการของโรคเมล็ดต่างแล้ว 41 ไร่

วิธีการป้องกันกำจัด เกษตรกรควรหลีกเลี่ยงพันธุ์ข้าวที่อ่อนแอต่อโรค เช่น สุพรรณบุรี 60 เป็นต้น และคัดเลือกพันธุ์ปลูกจากแปลงที่ไม่เป็นโรค จากนั้นควรป้องกันการเกิดโรคโดยแช่เมล็ดพันธุ์ด้วยเชื้อราไตรโคเดอร์มา อัตรา 1 กิโลกรัม ต่อน้ำ 200 ลิตร ต่อเมล็ดข้าว 100 กิโลกรัม ก่อนนำไปปลูกหรือคลุกเมล็ดพันธุ์ด้วยสารป้องกันกำจัดเชื้อรา เช่น

แมนโคเซบ หรือคาร์เบนดาซิม ในอัตรา 3 กรัม ต่อเมล็ดพันธุ์ข้าว 1 กิโลกรัม ก่อนนำไปปลูกได้เช่นกัน หากในกรณีเมื่อพบโรคเมล็ดต่างและควบคุมไม่ให้แพร่กระจาย จืดพันธุ์เชื้อราไตรโคเดอร์มา ในอัตราส่วน 1 กิโลกรัม ผสมกับน้ำ 200 ลิตร และในระยะที่ข้าวตั้งท้องใกล้

ออกรวง หากมีฝนตกชุก ควรป้องกันการเกิดโรค โดยพ่นสารเคมีป้องกันกำจัดเชื้อรา เช่น ไดฟีโนโคนาโซลผสมกับไพโรฟิโคนาโซล หรือไพโรฟิโคนาโซลผสมกับไพโรคลอราซ หรือคาร์เบนดาซิม ในอัตราส่วนและวิธีการใช้ตามคำแนะนำในฉลากบนบรรจุภัณฑ์.



เกษตรวันนี้.....● เชื้อนลำตะคอง วิกฤติปริมาณ
ฝนที่ตกลงมาด้านเหนือเขื่อนบนอุทยานแห่งชาติเขาใหญ่
น้อยกว่าค่าเฉลี่ย น้ำที่ไหลลงเขื่อนน้อยกว่าปกติ การ
ปล่อยน้ำลงพื้นที่ใต้เขื่อน เฉลี่ย 600,000 ล้านลูกบาศก์
เมตร เพื่อใช้อุปโภค บริโภค เพื่อระบบนิเวศ อุตสาหกรรม
และการเพาะปลูกจำนวน 1 แสน 2 หมื่นไร่ วันละ 500,000
ลูกบาศก์เมตร.....● “สุคนธ์ เต็มยศยิ่ง” ผอ.โครงการส่ง
น้ำและบำรุงรักษาลำตะคอง กรมชลประทาน บอกว่า ขอความร่วมมือ ประชาชน
ทุกภาคส่วนและภาคเกษตรกรรมที่อยู่ด้านใต้เขื่อน ตั้งแต่อำเภอ สีแก้ว สูงเนิน
ขามทะเลสอ และอำเภอเมือง ช่วยกันประหยัดการใช้น้ำ อย่างไรก็ตามคาดว่า
ช่วงเดือนกันยายน-ตุลาคม จะมีปริมาณน้ำฝนลงมากอีกจะได้มีน้ำกักเก็บไว้ใช้ใน
ฤดูแล้งปีหน้า.....●

นายทะเลปลี

'พาณิชย์' นับหนึ่งลุยเปิดทางสินค้าไทย
เจาะตลาดคาซัคสถาน
> 10



'พาณิชย์' นับหนึ่งลุยเปิดทางสินค้าไทย เจาะตลาดคาซัคสถาน



กรุงเทพธุรกิจ ● “ทีมพาณิชย์” ลุย “คาซัคสถาน” พี่ใหญ่แห่งประเทศนามสกุล “สถาน” เป้าหมายเปิด “ตลาดใหม่” ขยายโอกาสการค้าการลงทุน กระจายทางประตูการค้าสู่เอเชียกลาง การส่งออกถือเป็นเครื่องจักรทางเศรษฐกิจที่สำคัญของไทย ซึ่งปัจจุบันโลกการค้าต้องเผชิญกับภาวะเศรษฐกิจโลกชะลอตัวจากปัญหาต่างๆ ไม่ว่าจะเป็นความขัดแย้งทางภูมิรัฐศาสตร์ สงครามเงินเพื่อการเปลี่ยนแปลงสภาพภูมิอากาศ ส่งผลกระทบต่อการส่งออกของไทยอย่าง

หลีกเลี่ยงไม่ได้ โดยเฉพาะคู่ค้าสำคัญของไทยอย่างสหรัฐ ยุโรป จีน ญี่ปุ่น ดังนั้นการหา “ตลาดใหม่” จึงเป็นตัวแปรสำคัญที่จะทำให้เพิ่มโอกาสการ “ส่งออก” ของไทยมากขึ้น กระทรวงพาณิชย์ในฐานะ “แม่งาน” ด้านการส่งออก ตระหนักถึงความจำเป็นในการต้อง “เปิดตลาดใหม่” เพื่อขยายโอกาสการส่งออกให้กับผู้ประกอบการไทยมากขึ้น “สาธารณรัฐคาซัคสถาน” จึงเป็นประเทศเป้าหมายลำดับต้นๆของการเปิดตลาดใหม่ โดย “คาซัคสถาน” เป็นคู่ค้า

อันดับที่ 88 ของไทยในโลก และอันดับที่ 2 ของไทยในกลุ่มสหภาพเศรษฐกิจยูเรเชีย (Eurasian Economic Union : EAEU) “คาซัคสถาน” มีประชากรกว่า 190 ล้านคน และมีมูลค่า GDP ต่อหัวเป็นอันดับ 2 ในประเทศกลุ่มเครือรัฐเอกราช (CIS) รองจากรัสเซีย มีพื้นที่ใหญ่เป็นอันดับ 2 ในกลุ่มประเทศอดีตสหภาพโซเวียตและเป็นประเทศ land lock ที่มีขนาดใหญ่ที่สุดในโลก มีทรัพยากรที่สำคัญจำนวนมาก เช่น น้ำมันดิบ

กรุงเทพธุรกิจ

Krungthep Turakij
Circulation: 120,000
Ad Rate: 1,250

Section: First Section/ECONOMIC Scenes

วันที่: อังคาร 27 สิงหาคม 2567

ปีที่: 37

ฉบับที่: 12715

หน้า: 12(บนขวา), 10

Col.Inch: 105.26 Ad Value: 131,575

PRValue (x3): 394,725

ศิลปิน: สีสี่

หัวข้อข่าว: 'พาดิษฐ์' นับทหนึ่งลู่เปิดทางสินค้าไทย เจาะตลาดคาซัคสถาน

กิจกรรมชาติและยูเรเนียมเป็นอันดับต้นๆของโลก และมีบทบาทในเวทีการเมืองระหว่างประเทศ

ล่าสุดเมื่อวันที่ 13-18 ส.ค.2567

ที่ผ่านมา ทีมพาดิษฐ์ นำโดย นายภูมิธรรม เวชยชัย รองนายกรัฐมนตรีและรัฐมนตรีว่าการกระทรวงพาณิชย์ เป็นหัวหน้านำคณะผู้บริหารระดับสูงกระทรวงพาณิชย์ เดินทางเยือนสาธารณรัฐคาซัคสถานถือเป็นการเยือนอย่างเป็นทางการระดับรัฐมนตรีเศรษฐกิจของไทยกับคาซัคสถานในรอบ 17 ปี การเดินทางไปครั้งนี้ เป็นไปตามนโยบาย "รักษาตลาดเดิม เสริมตลาดใหม่"

โดยการเยือนครั้งนี้ได้มีการลงนามความร่วมมือทางเศรษฐกิจและการค้าระหว่างไทยและคาซัคสถาน (Agreement on Trade and Economic Cooperation between Thailand and Kazakhstan) ระหว่างกระทรวงพาณิชย์ของไทย กับ กระทรวงการค้าและบูรณาการของคาซัคสถาน โดยมี นายอาร์มัน ชักคาลีเยฟ รัฐมนตรีว่าการกระทรวงการค้าและบูรณาการ เป็นผู้ลงนามฝ่ายคาซัคสถาน

นอกจากนี้ยังได้เข้าพบผู้บริหาร DAMU Industrial and Logistics Center ซึ่งเป็นเขตอุตสาหกรรมเอกชนแห่งแรกของประเทศ ก่อตั้งขึ้นในปี 2008 ครอบคลุมพื้นที่ทั้งหมด 2,100,000 ตารางเมตร โดยให้บริการด้านการผลิต โครงสร้างพื้นฐาน และคลังสินค้าที่ใหญ่ที่สุดในเอเชียกลาง ขนาดกว่า 300,000 ตารางเมตร เขตอุตสาหกรรมนี้ตั้งอยู่ในท่าอากาศยานระหว่างหลวงอัลมาตี-เซติเกน (Almaty-Zhetygen) ใกล้เส้นทางขนส่งหลักระหว่างยุโรปและจีน ทำให้เป็นศูนย์กลางโลจิสติกส์ที่สำคัญในเอเชียกลาง ศูนย์แห่งนี้มีบริษัทชั้นนำกว่า 56 แห่ง เช่น Bosch, Samsung, DHL, Danone ฯลฯ โดยมีโครงสร้างพื้นฐาน ทั้งรางรถไฟ และระบบบริหารจัดการคลังสินค้าที่ล้ำสมัย

นายพจน์ อร่ามวัฒนานนท์รองประธานกรรมการหอการค้าไทย ในฐานะภาคเอกชน

ซึ่งเดินทางร่วมกับคณะ กล่าวว่ โอกาสคาซัคสถานเป็นตลาดใหม่ที่สำคัญและให้ความสนใจกับประเทศไทยเป็นอย่างมากหลังจากพิธีช้า โดยคาซัคสถานเป็นฐานตลาดใหญ่ของไทยทั้งการส่งออกการลงทุน และการท่องเที่ยว ที่สำคัญคาซัคสถานเป็นประตูการค้าที่สำคัญในการส่งออกสินค้าไทยไปยังตลาดเอเชียกลาง และตลาดยูเรเชีย และคาซัคสถานเองมีวัตถุดิบสำคัญหลายตัวสามารถส่งมาแปรรูปหรือไทยจะมาตั้งโรงงานแปรรูปที่นี่ เพื่อส่งออกในตลาดยูเรเชีย เอเชียกลางและยุโรปตะวันออก ขณะที่ด้านการท่องเที่ยวหลังจากที่ไทยให้พิธีช้า นักท่องเที่ยวไทยและคาซัคสถานมีตัวเลขพุ่งสูงขึ้นมาเมื่อเทียบกับปีที่แล้ว

"คาซัคสถานมีความต้องการสินค้าไทยมาก โดยเฉพาะสินค้าอาหารและเกษตร ดังนั้นคาซัคสถานจึงเป็นประตูบานใหญ่สู่เอเชียกลาง ซึ่งสินค้าไทยส่งผ่านทางรถไฟ เข้าจีนสู่คาซัคสถาน และเส้นทางผ่านรัสเซียสู่คาซัคสถาน หลังจากนั้นคาดว่า เมื่อมีความร่วมมือกันก็คาดว่า มูลค่าการค้าไทยกับคาซัคสถานจะเพิ่มมากขึ้นเป็นเท่าตัว"

นายพจน์กล่าว ทั้งนี้ยกย่องให้รัฐบาลเร่งเจรจาความตกลงการค้าเสรีหรือเอฟทีเอไทยกับไทยกับสหภาพเศรษฐกิจยูเรเชีย (EAEU) ซึ่งประกอบด้วย รัสเซีย คาซัคสถาน เบลารุส คีร์กีซสถาน และอาร์เมเนียซึ่งยังล่าช้าอยู่ แต่หากเป็นไปได้ก็ต้องการให้เจรจาเอฟทีเอไทยกับคาซัคสถานน่าจะเร็วที่สุด

สอดคล้องกับความเห็นของ ร.อ.ชัชวราภรณ์ สาคร์สินธุ์ ร.น. เอกอัครราชทูตไทย ณ กรุงอัสตานา สาธารณรัฐคาซัคสถาน ที่เห็นว่า การไม่มีเอฟทีเอกับสหภาพเศรษฐกิจยูเรเชีย (Eurasian Economic Union: EAEU) ที่มีสมาชิก 5 ประเทศ ได้แก่ รัสเซีย คาซัคสถาน เบลารุส อาร์เมเนียและคีร์กีซสถาน ก็เป็นอุปสรรคสำคัญ ไทยจึงควรเร่งเจรจาและปิดดีลให้เร็วที่สุด เพื่อประโยชน์

ทางการค้าของไทย ซึ่งจะสามารถเพิ่มมูลค่าการค้าของไทยได้มากและจะสามารถแข่งขันกับคู่แข่งจากเวียดนามและสิงคโปร์ได้ ซึ่งสินค้าเขาเสียภาษี 0เปอร์เซ็นต์

สำหรับสินค้าไทยที่มีโอกาสในคาซัคสถานคือ สินค้าสำหรับเด็ก เนื่องจากเป็นประเทศที่มีครอบครัวขนาดใหญ่ เฟอร์นิเจอร์ ของแต่งบ้าน ต้นไม้ดอกไม้เข็ม อุปกรณ์เครื่องเขียน เครื่องสำอาง สินค้าเครื่องปรุงอาหารไทย (ซึ่งขณะนี้คนคาซัคคานิยมต้มยำกุ้งมาก) และผลไม้ไทยทั้งสดและแปรรูป เช่น มะม่วง มะละกอ มังคุด แก้วมังกร เป็นต้น

เอกอัครราชทูตฯ ยังให้ข้อเสนอแนะสำหรับ ผู้ประกอบการที่จะมาทำการค้าในคาซัคสถานสิ่งแรกที่ควรทำคือ การเดินทางมายังคาซัคสถานเพื่อจะได้เห็นภาพเศรษฐกิจการค้าที่แท้จริง รวมทั้งสภาพทางสังคม วัฒนธรรมการบริโภค ฯลฯ อย่างไรก็ตาม จะมาประกอบธุรกิจเป็นเรื่องเป็นราวก็ต้องคำนึงถึงค่าใช้จ่ายในเรื่องล่ามด้วย เนื่องจากการติดต่อธุรกิจกับคนคาซัคสถานต้องใช้ภาษาคาซัคคา หรือภาษารัสเซียเป็นส่วนใหญ่

การเดินทางเยือนคาซัคสถานในครั้งนี้ของ "ทีมพาดิษฐ์" ถือเป็นการนับหนึ่งในการสานความสัมพันธ์และหาช่องทางทางการค้าระหว่างไทยและคาซัคสถานซึ่ง "คาซัคสถาน" เป็นประเทศเป้าหมายสำคัญของไทยที่จะส่งออกสินค้าไปยังคาซัคสถาน และยังสามารถใช้เป็นประตูการค้าเข้าสู่ภูมิภาคเอเชียกลางและประเทศที่มีนามสกุล "สถาน" ซึ่งล้วนแต่เป็นตลาดใหม่ที่มีศักยภาพและที่ผ่านมา สินค้าไทยยังเข้าสู่ตลาดได้น้อย ส่วนใหญ่ส่งออกผ่านรัสเซียและอินเดีย หากส่งออกตรงได้ ก็จะช่วยเพิ่มมูลค่าการค้าได้มากขึ้นและเป็นตัวช่วยเสริมการส่งออกของไทยในช่วงที่ประเทศคู่ค้าสำคัญของไทยอ่อนแอทางเศรษฐกิจ

เดือน 11 จังหวัด ริมเจ้าพระยา อรับมือมวน้ำ

ธ.ก.ส. ชวนน้ำท่วมเหนือ พักหนี้ลดดอกเบี้ยเงิน

เดือน 11 จังหวัด ริมแม่น้ำเจ้าพระยาเตรียม
รับมือน้ำท่วม หลังเชื่อนต้องปล่อยน้ำลงพื้นที่ลุ่ม
เผยเชื่อนจึงหงของจีน เพิ่มการระบายน้ำคาดอีก
18 ชั่วโมงถึงไทย สั่งเฝ้าระวัง **◆อ่านต่อหน้า 2**

11 จังหวัด □ ต่อจากหน้า 1
24 ชั่วโมง เชียงรายยังนำทวงน้ำในแม่น้ำ
โขงเอื้อเข้าท่วมหลายพื้นที่ ขณะเดียวกัน
หลายพื้นที่สถานการณ์เริ่มกลับเข้าสู่
สภาวะปกติ เร่งทำความสะอาด ด้านกรม
ชลประทาน เผย 1,984 ตำบลทั่วไทยเสี่ยง
น้ำป่า-ดินถล่ม ภาคเหนือเสี่ยงสุด 16
จังหวัดกว่า 8 หมื่นตร.กม. ด้าน ธ.ก.ส.
คลอดมาตรการช่วยน้ำท่วมเหนือ พักหนี้
ลดดอกเบี้ย ให้กู้ฉุกเฉินดอกเบี้ย 0%

เดลินิวส์ยังคงเกาะติดสถานการณ์น้ำ
ท่วม เมื่อวันที่ 28 ส.ค. นายจักรพงษ์ แสง
มณี รมต.ประจำสำนักนายกรัฐมนตรีกล่าว
ว่า ได้เชิญหน่วยงานที่เกี่ยวข้องมาประชุม
เพื่อรับทราบสถานการณ์ที่เกิดขึ้นทั้งหมด
ว่าเป็นอย่างไร และจะประเมินว่าในช่วง
1-2 เดือนข้างหน้า จะมีฝนเข้ามาหรือไม่



▲ **ช่วยน้ำท่วม.** ธ.ก.ส. เร่งช่วยเหลือเกษตรกรผู้ประสบอุทกภัยภาคเหนือ จัดถุงยังชีพบรรเทาความ
เดือดร้อน พร้อมจัดมาตรการฟื้นฟูและเสริมสภาพคล่องเกษตรกร วงเงินรวม 20,000 ล้านบาท

และได้รับข้อมูลว่าปริมาณน้ำจะไม่เท่าปี 54 แน่นนอน แต่เรื่องสภาพภูมิอากาศต้องประเมินเรื่อย ๆ เนื่องจากอาจมีปัจจัยอื่น ๆ เข้ามา ทำให้ปริมาณน้ำมีมากขึ้นหรือน้อยลง ส่วนเรื่องงบประมาณที่จะช่วยเหลือ มีการเป็นห่วงว่าจะไม่เพียงพอแน่นอนได้กั้นงบกลางไว้แล้วหลายพันล้านบาท

นายกมลภพ วีระพละ กรรมการผู้จัดการ ธนาคารอาคารสงเคราะห์ (ธอส.) กล่าวว่า ธอส. จัดทำมาตรการช่วยเหลือผู้ประสบภัยพิบัติทางธรรมชาติ 7 มาตรการครอบคลุมทั้งการลดเงินงวดและดอกเบี้ยให้กู้เพิ่ม กู้ใหม่ดอกเบี้ยต่ำ ประenomหนี้ปลอดหนี้ รวมถึงการมอบสินไหมเร่งด่วนให้กับผู้ที่ได้รับความเดือดร้อน ซึ่งจากการสำรวจมีลูกค้า ธอส. ที่มีหลักประกันในพื้นที่ภาคเหนือ 24,588 ราย คิดเป็นวงเงินต้นคงเหลือกว่า 28,700 ล้านบาท โดย ธอส. ได้ร่วมกับบริษัทพันธมิตรประกันวินาศภัย ให้ความช่วยเหลือลูกค้าที่ทำประกัน เพื่อรับสินไหมเร่งด่วนเป็นกรณีพิเศษรายละ 20,000-30,000 บาท

ด้านนายฉัตรชัย ศิริโล ผู้จัดการธนาคารเพื่อการเกษตรและสหกรณ์การเกษตร (ธ.ก.ส.) กล่าวว่า เพื่อช่วยเหลือและบรรเทาความเดือดร้อนดังกล่าว ธ.ก.ส. จัดมาตรการเสริมสภาพคล่องและฟื้นฟูลูกค้า เพื่อสนับสนุนให้ลูกค้าเข้าถึงแหล่งเงินทุนอัตราดอกเบี้ยต่ำในการนำไปสร้างหรือซ่อมแซมที่อยู่อาศัย โรงเรียน การเกษตร เครื่องมือ เครื่องจักรกลการเกษตร รวมถึงการฟื้นฟูการผลิตที่ได้รับผลกระทบจากภัยธรรมชาติหรือภัยพิบัติ วงเงินรวม 20,000 ล้านบาท ประกอบด้วย 1. โครงการสินเชื่อเพื่อเป็นค่าใช้จ่ายฉุกเฉิน ปี 2567/68 เพื่อเสริมสภาพคล่องเกษตรกรในด้านค่าใช้จ่ายทั่วไป เช่น ค่าอุปโภคและบริโภคที่จำเป็น อัตราดอกเบี้ย 0% 6 เดือนแรก เดือนที่ 7 คิดอัตราดอกเบี้ย MRR (ปัจจุบัน MRR

เท่ากับร้อยละ 8.975) วงเงินรายละไม่เกิน 50,000 บาท และ 2. โครงการสินเชื่อฟื้นฟูและพัฒนาคุณภาพชีวิต เพื่อเป็นค่าลงทุนในการซ่อมแซมบ้านเรือนและทรัพย์สิน ค่าซ่อมเครื่องมือและอุปกรณ์การเกษตรที่ได้รับความเสียหาย ค่าใช้จ่ายในการทำการเกษตรรอบใหม่ วงเงินรายละไม่เกิน 500,000 บาท อัตราดอกเบี้ย MRR-2

ทั้งนี้ ธ.ก.ส. ขอให้เกษตรกรอย่ากังวลใจในช่วงสถานการณ์ที่เกิดขึ้น ธนาคารพร้อมเข้าไปดูแลและช่วยเหลืออย่างเต็มที่ โดยมอบหมายให้ ธ.ก.ส. ในพื้นที่ประสบภัย ได้แก่ จังหวัดน่าน จังหวัดเชียงราย จังหวัดพะเยา และจังหวัดแพร่ จัดตั้งยังชีพเพื่อให้การช่วยเหลือเบื้องต้นกว่า 10,000 ถุง ส่งมอบน้ำดื่ม ธ.ก.ส. และจัดทำอาหารกล่องสนับสนุนหน่วยบรรเทาสาธารณภัยในการปฏิบัติหน้าที่ และผู้ประสบภัยในพื้นที่ที่ประสบภัยร้ายแรง เพื่อบรรเทาความเดือดร้อนและหลังน้ำลดจะออกสำรวจความเสียหายของลูกค้า เพื่อรวบรวมข้อมูลในการวางแผนทางการช่วยเหลืออย่างตรงจุดต่อไป สำหรับเกษตรกรผู้ประสบภัยดังกล่าวสามารถแจ้งความประสงค์ได้ที่ ธ.ก.ส. ทุกสาขาทั่วประเทศ หรือสอบถามรายละเอียดเพิ่มเติมได้ที่ Call Center 0-2555-0555 ตลอด 24 ชั่วโมง

ด้าน นายสมศักดิ์ วัฒนปฤดา ผอ.กองธรณีวิทยาสิ่งแวดล้อม กรมทรัพยากรธรณี กระทรวงทรัพยากรธรรมชาติและสิ่งแวดล้อม กล่าวว่า พื้นที่ในประเทศไทยที่มีความเสี่ยงต่อน้ำป่าไหลหลากและแผ่นดินถล่ม ส่วนใหญ่อยู่ในบริเวณที่มีโอกาสเกิดแผ่นดินถล่มระดับปานกลางถึงสูงมาก ครอบคลุม 1,984 ตำบลทั่วประเทศ สำหรับพื้นที่ที่มีความเสี่ยงต่อการเกิดแผ่นดินถล่มในประเทศไทยแบ่งออกเป็น 5 ภูมิภาค ดังนี้ ภาคเหนือ 18 จังหวัด ได้แก่ เชียงใหม่ แม่ฮ่องสอน ลำปาง ลำพูน เชียงราย น่าน พะเยา แพร่

ตาก สุโขทัย พิษณุโลก เพชรบูรณ์ อุตรดิตถ์ กำแพงเพชร นครสวรรค์ และอุทัยธานี ภาคใต้ 14 จังหวัด ได้แก่ ชุมพร นครศรีธรรมราช พัทลุง สงขลา สุราษฎร์ธานี กระบี่ ตรัง พังงา ภูเก็ต ระนอง สตูล นราธิวาส ปัตตานี และยะลา ภาคตะวันออก 8 จังหวัด ได้แก่ ฉะเชิงเทรา ชลบุรี ระยอง จันทบุรี ตราด ปราจีนบุรี สระแก้ว และนครนายก ภาคกลาง 7 จังหวัด ได้แก่ ลพบุรี สระบุรี กาญจนบุรี ราชบุรี เพชรบุรี ประจวบคีรีขันธ์ และสุพรรณบุรี ขณะที่ภาคตะวันออกเฉียงเหนือ 9 จังหวัด ได้แก่ เลย หนองคาย หนองบัวลำภู อุดรธานี ขอนแก่น ชัยภูมิ นครราชสีมา ศรีสะเกษ และอุบลราชธานี สาเหตุหลัก ลักษณะลุ่มน้ำที่เอื้อต่อการเกิดน้ำท่วมฉับพลันและน้ำป่าไหลหลาก และการขยายตัวของชุมชน

ส่วนปริมาณน้ำในแม่น้ำโขงที่ อ.เชียงของ จ.เชียงราย ยังคงเพิ่มปริมาณสูงขึ้นอย่างต่อเนื่อง โดยสถานีตรวจวัดน้ำแม่แม่โขง ตรวจวัดระดับน้ำได้ที่ 10.78 เมตร สูงขึ้นจากวันที่ 25 ส.ค.ประมาณ 48 เซนติเมตร ทำให้น้ำเอ่อท่วมท่าเรือขนส่งสินค้า ท่าผาถ่านทั้งหมด เรือขนส่งสินค้าขนาดเล็กต้องนำผูกมัดไว้กับราวเหล็กทางเดินริมแม่น้ำโขง ซึ่งการขนส่งสินค้าช่วงนี้ลดลง เพราะการสัญจรผ่านแม่น้ำโขงข้ามไปยัง สปป.ลาว ลำบาก และกระแสที่ไหลแรง ส่วนพื้นที่ อ.เชียงของ ยังคงต้องเฝ้าระวังมากขึ้น ทั้งนี้ มีรายงานว่าเขื่อนจิงหงของจีน ซึ่งอยู่เหนือสามเหลี่ยมทองคำ อ.เชียงแสน จ.เชียงราย มีการระบายน้ำเพิ่ม 80 ลูกบาศก์เมตรต่อวินาที น้ำจากเขื่อนใช้เวลาเดินทาง 18 ชั่วโมง จะถึง อ.เชียงแสน และไหลผ่าน อ.เชียงของ ทำให้ต้องเฝ้าระวังและติดตามสถานการณ์ตลอด 24 ชั่วโมง

ที่ จ.น่าน หลายโรงเรียนยังคงต้องปิดการเรียนการสอนอยู่ แม้น้ำท่วมจะลดลงจนแห้งแล้ว แต่ยังคงความเสียหายหนัก เหลือดินโคลนจำนวนมาก ที่ไหลมากับน้ำทับถมภายในโรงเรียน และข้าวของ

เครื่องใช้ อุปกรณ์การเรียนการสอน คอมพิวเตอร์ ที่เสียหายแทบทั้งหมด นอกจากนี้ ตลาดร้านค้า ในเขตเศรษฐกิจจำนวนมากที่ถูกน้ำท่วม ยังคงเก็บข้าวของ ที่เสียหายออกจากอาคารไม่หมด ซึ่งคาดว่าจะใช้เวลาตลอดทั้งสัปดาห์นี้ในการทำความสะอาดฟื้นฟูสภาพเมืองเขตพื้นที่เศรษฐกิจให้กลับเหมือนเดิม

วันเดียวกันผู้สื่อข่าวรายงานว่า ที่สถานีวัดน้ำ C.2 อ.เมือง จ.นครสวรรค์ มีปริมาณน้ำไหลผ่านอยู่ที่ 1,068 ลูกบาศก์เมตรต่อวินาที ส่วนที่เขื่อนเจ้าพระยา อ.สรรพยา จ.ชัยนาท มีปริมาณน้ำทางคันเหนือเขื่อนอยู่ที่ 16.19 เมตร/รทก. ทางคันท้ายเขื่อนอยู่ที่ 9.64 เมตร/รทก. ซึ่งระดับน้ำห่างจากตลิ่งอยู่ที่ 8.70 เมตร และมีอัตราการระบายน้ำผ่านเขื่อนอยู่ที่ 700 ลูกบาศก์เมตรต่อวินาที จึงส่งผลทำให้ที่สถานีวัดน้ำ C.8 บ้านบางพุทรา อ.เมือง จ.สิงห์บุรี มีปริมาณน้ำไหลผ่านจุดวัดอยู่ที่ 755 ลูกบาศก์เมตรต่อวินาที

ทั้งนี้ กรมชลประทานขอให้ประชาชนที่อาศัยอยู่ในพื้นที่ริมสองฝั่งแม่น้ำท้ายเขื่อนเจ้าพระยาและพื้นที่ลุ่มต่ำทั้ง 11 จังหวัด ประกอบด้วย จ.อุทัยธานี ชัยนาท สิงห์บุรี อ่างทอง พระนครศรีอยุธยา สุพรรณบุรี ลพบุรี ปทุมธานี นนทบุรี สมุทรปราการ และ กรุงเทพมหานคร ติดตามและเตรียมความพร้อมรับมือกับสถานการณ์น้ำอย่างใกล้ชิด

ทางด้าน จ.พิษณุโลกยังคงต้องเฝ้าระวังอย่างต่อเนื่อง โดยเฉพาะแม่น้ำยมสายเก่า ที่รับน้ำจากจังหวัดสุโขทัย โดยที่ประตูระบายน้ำบ้านใหม่โพธิ์ทอง ต.บ้านใหม่สุขเกษม อ.กงไกรลาส จ.สุโขทัย จุดรับน้ำจาก อ.ศรีสัชนาลัย จ.สุโขทัย ผ่านแม่น้ำยมสายเก่าหรือคลองเมมได้ปักธง

แดงการเฝ้าระวังระดับน้ำในระดับเกิดภัย มีชาวบ้านทั้ง 2 พื้นที่ อ.กงไกรลาส และ อ.พรหมพิราม จ.พิษณุโลก มากอยเฝ้าสังเกตการณ์อย่างใกล้ชิด หวั่นแม่น้ำยมล้นตลิ่งเข้าบ้านเรือน

ขณะที่สำนักงานชลประทานที่ 8 โดยส่วนเครื่องจักรกล นำรถขุดไฮดรอลิกจำนวน 4 คัน เร่งเสริมคันกันน้ำป้องกันน้ำเอ่อล้นตลิ่ง ตามแนวแม่น้ำยมสายเก่า (คลองเมม) ในเขต ต.ท่าช้าง ต.พรหมพิราม อ.พรหมพิราม จ.พิษณุโลก ที่สถานี Y.14A อ.ศรีสัชนาลัย จ.สุโขทัย มีปริมาณน้ำไหลผ่าน 1,610 ลบ.ม./วินาที และมีแนวโน้มเพิ่มขึ้น เสี่ยงเอ่อล้นตลิ่ง จากปริมาณน้ำที่เพิ่มสูงขึ้นอย่างต่อเนื่อง เพื่อป้องกันพื้นที่การเกษตร ในเขตโครงการส่งน้ำชลประทาน ซึ่งยังไม่เก็บเกี่ยวผลผลิต (เป็นพื้นที่เพาะปลูกข้าวนาปีนอกพื้นที่โครงการบางระกำโมเดล)

ขณะเดียวกันน้ำในแม่น้ำยมสายเก่าหรือคลองเมม ได้มีการผันน้ำเข้าสู่ทุ่งบางระกำโมเดล ทางคลองแยงมุม โดยจะเปิดให้ไหลเข้าทุ่งเป้าหมายแค่ 30-40 เปอร์เซ็นต์ก่อน และปล่อยให้แม่น้ำยมสายเก่า และสายหลัก ไปพบกันที่ปากแม่น้ำยมที่ประตูระบายน้ำบางแก้ว จากนั้นจะปล่อยน้ำไปสู่คลองระบายไปสู่แม่น้ำน่าน ผันลงที่ประตูระบายน้ำ DR2.8 ที่ ต.จวังาม อ.เมือง จ.พิษณุโลก ทั้งนี้เพื่อรักษาระดับน้ำในแม่น้ำยมสายหลักไม่ให้สูงเกิน เพราะจะส่งผลกระทบต่อพื้นที่ทางการเกษตร และบ้านเรือนประชาชนที่ อ.สามง่าม จ.พิจิตร ได้.