



สรุปหัวข้อข่าวด้านการเกษตรที่สำคัญ ประจำวันที่ 1 มกราคม 2568

เรื่อง

1. เกาะติดข้าวเศรษฐกิจสุดปัง...รับปีงูเล็ก 2568
2. คอลัมน์: Green Dialogues: ก่อทวน-เลี้ยงให้อ้วน-ลดอุณหภูมิ ขึ้นตอนฝนหลวง...กรุงเทพฯธุรกิจ
3. คาดปี68ภาคการเกษตรขยายตัว1.8-2.8
4. บทความพิเศษ: ร่าง พ.ร.บ.แก้ไขเพิ่มเติมพระราชกำหนดการประมงปี 2558
5. ประเดิมแต่ต้นปี! หวังต้นควายไทยให้กระหึ่มต่อเนื่อง
6. คอลัมน์: Photo & Story: แผนกระจายหอมแดงต้นฤดูป้องกันราคาอ่อนไหว
7. เอกชนชูกลยุทธ์รับมือทรมปี2.0 ไทยเป็นกลางรุกส่งออกอินเดีย
8. รายงาน: 'พาณิชย์' วิเคราะห์ไทยเข้า BRICS เพิ่มโอกาสค้าขาย-ดึงดูดทุน-โซว์กิน...
9. ส่องเศรษฐกิจไทยปี 68 บนความเสี่ยงนโยบายทรมปี 2.0
10. คอลัมน์: Economic Thoughts: ไทยส่ง'M5-โครงการตักจับคาร์บอน'ระดมทุน...
11. คอลัมน์: Research Portal: แพลตฟอร์มคาดการณ์พื้นที่เสี่ยง เกิดมลพิษทาง...
12. เริ่มแล้วค่าแรง400-ตรึงค่าไฟ 'อี-รีซีท'ปลูกข้อป16มกราฯนี้

สื่อ

- มติชน
มติชน
เดลินิวส์
กรุงเทพฯธุรกิจ
ผู้จัดการรายวัน 360 องศา
กรุงเทพฯธุรกิจ
กรุงเทพฯธุรกิจ
ผู้จัดการรายวัน 360 องศา
ข่าวสด
กรุงเทพฯธุรกิจ
กรุงเทพฯธุรกิจ
มติชน

เกาะติดข่าวเศรษฐกิจสุดปัง... รับปีงูเล็ก 2568



ก้าวเข้าสู่ปี 2568 ตรงกับปีนักษัตรมะเส็ง หรือปีงูเล็ก ซึ่งเป็นอีกปี
ที่ปัจจัยเศรษฐกิจจากภายนอกประเทศ ยังรุ่มเร้า
ไม่ว่าจะเป็นการกลับมาของ นายโดนัลด์ ทรัมป์ ว่าที่
ประธานาธิบดีสหรัฐฯคนใหม่ ที่หลายฝ่ายคาดว่านโยบายจะทำให้
เกิดการกีดกันและสงครามการค้าที่รุนแรงขึ้น โดยเฉพาะระหว่าง
สหรัฐอเมริกากับจีน ขณะที่ปัญหาของภูมิรัฐศาสตร์ยังมีอยู่ต่อเนื่อง
ส่วนปัจจัยในประเทศยังวนลูปเดิม คือ หนี้ครัวเรือนที่สูงลิ่ว กดกำลังซื้อ
กวดการจับจ่ายใช้สอย แต่คาดว่าจะไม่หนักเท่าปีที่ผ่านมา เพราะมี
เม็ดเงินจากการลงทุนและบริโภคของภาครัฐ ผ่านงบประมาณประจำ
ปี 2568 ที่คอบพุงอยู่



● แจกเงินหมื่นสูงอายุ-อีซี อี-รีซีท2.0

งานสำคัญของกระทรวงการคลัง ในปี 2568 ประเดิมด้วยชุด
มาตรการกระตุ้นเศรษฐกิจ ดันรับเทศกาลปีใหม่ ยาวถึงเทศกาล
ตรุษจีน ได้แก่ โครงการอีซี อี-รีซีท2.0 เป็นมาตรการลดหย่อนภาษี
เงินได้บุคคลธรรมดา โดยบุคคลธรรมดาผู้มีเงินได้สามารถนำค่าใช้จ่าย
ในการซื้อสินค้าและบริการตั้งแต่วันที่ 16 มกราคม-28 กุมภาพันธ์
2568 ได้สูงสุด 50,000 บาท โดยนำ e-Tax Invoice เพิ่มรูปแบบ
และ e-Receipt มาใช้ลดหย่อนภาษีสำหรับปีภาษี 2568 ได้ไม่เกิน
30,000 บาท สำหรับสินค้าและบริการทั่วไป ยกเว้น สุรา ยาสูบ น้ำมัน
ก๊าซ รถยนต์และจักรยานยนต์ ค่าสาธารณูปโภค ค่าเบี้ยประกัน
ค่าบริการนำเที่ยว/ค่าที่พัก และลดหย่อนภาษีได้เพิ่มอีกไม่เกิน
20,000 บาท สำหรับค่าซื้อสินค้า OTOP สินค้าหรือบริการของ
วิสาหกิจชุมชน และสินค้าหรือบริการของวิสาหกิจเพื่อสังคม

ตามมาด้วยโครงการกระตุ้นเศรษฐกิจผ่านผู้สูงอายุ โดยผู้สูงอายุ
60 ปีขึ้นไป ที่ได้ลงทะเบียนโครงการดิจิทัลวอลเล็ต ผ่านแอปพลิเคชัน
ทางรัฐ จำนวน 4 ล้านคน จะได้รับเงินจำนวน 10,000 บาท ผ่านบัญชี
พร้อมเพย์ที่ผูกกับเลขบัตรประจำตัวประชาชน นับว่าเป็นโครงการ
ดิจิทัลวอลเล็ต เฟส 2 คาดว่าจะเป็นช่วงปลายเดือนมกราคม หรือ
ก่อนเทศกาลตรุษจีน 2568 ส่วนโครงการดิจิทัลวอลเล็ต เฟส 3 กลุ่ม
คนทั่วไปนั้น ยังไม่มีรายละเอียด แต่เบื้องต้นจะแจกเป็นเงินบาท
รูปแบบดิจิทัล ใช้จ่ายผ่านวอลเล็ต โดยรัฐบาลคาดว่าจะเปิดทดสอบ
ระบบวอลเล็ตราวเดือนกุมภาพันธ์ 2568 และเมื่อระบบเสถียรก็จะ

เปิดให้ใช้จ่ายจริงต่อไป อย่างไรก็ตามก็ตวงเงินสำหรับเฟส 3 มีอยู่ประมาณ 1.4-1.5 แสนล้านบาท

นอกจากนี้ยังมีโครงการแก้ไขหนี้สิน อาทิ โครงการคนสู้ เราช่วยเข้าไปช่วยเรื่อง หนี้บ้าน หนี้รถยนต์ และหนี้ผู้ประกอบการเอสเอ็มอี ซึ่งคลังมีแผนว่าจะขยายโครงการนี้เป็นระยะถัดไป ซึ่งอาจจะดูในเรื่องการเติมเงินสินเชื่อ และโครงการพักหนี้เกษตรกร เฟส 2 ผ่านธนาคารเพื่อการเกษตรและสหกรณ์การเกษตร (ธ.ก.ส.) ซึ่งจะเป็นอีกส่วนที่เข้ามาบรรเทาทุกข์ ลดความกดดันด้านค่าใช้จ่าย ซึ่งผลจากโครงการนี้จะช่วยให้การบริโภคภายในประเทศช่วงปี 2568 ดูดีขึ้น

จากมาตรการดังกล่าว “ภาคธุรกิจ” สะท้อนว่าจะช่วยลดปัญหาหนี้ไม่ก่อให้เกิดรายได้ หรือ NPL ที่บั่นทอนเศรษฐกิจไทยให้ซบเซามากหลายปีได้ และเกิดการกระตุ้นเศรษฐกิจใหม่ โดยเฉพาะกลุ่มเอสเอ็มอีที่ถือเป็นส่วนสำคัญของเศรษฐกิจไทย

ด้านข้อมูลเครดิตแห่งชาติ จำกัด (เครดิตบูโร) มองว่าเป็นโครงการที่ดีและตั้งใจให้คนเข้าสู่การปรับโครงสร้างหนี้มากขึ้น จากสูตรเดิมไม่มีหักดอกเบี้ย มีแต่หักเงินต้น จึงคาดการณ์ในปี 2568 สถานการณ์หนี้เสียอาจจะปรับตัวลดลงจากสิ้นปี 2567 ที่คาดว่าจะอยู่ที่ 1.2 ล้านล้านบาท โดย ณ ไตรมาส 3/2567 ตัวเลขหนี้เสียบ้านอยู่ที่ 232,536 ล้านบาท หนี้รถยนต์ 254,710 ล้านบาท หนี้บัตรเครดิตกว่า 69,153 ล้านบาท หนี้สินเชื่อส่วนบุคคล 283,995 ล้านบาท โดยเครดิตบูโรมองว่าหนี้เสียทุกประเภทยังน่าห่วง โดยเฉพาะกลุ่มเอสเอ็มอีที่ยังคงอยู่ในระดับสูง

ขณะเดียวกันในปี 2568 คลังยังผลักดันหลายกฎหมายที่จะช่วยสนับสนุนการเติบโตทางเศรษฐกิจรอบด้าน อาทิ พระราชกำหนด (พ.ร.ก.) ภาษีส่วนเพิ่ม พ.ศ.2567 ที่จะช่วยในเรื่องการจัดเก็บภาษีนิตินบุคคลขนาดใหญ่ เพื่อความเท่าเทียมและเป็นมาตรฐานสากล รวมทั้งร่างพระราชบัญญัติการประกอบธุรกิจสถาบันการเงินครบวงจร พ.ศ. ... หรือ พ.ร.บ.เอ็นเตอร์เทนเมนต์คอมเพล็กซ์ พ.ร.บ.ศูนย์กลางทางการเงิน จะช่วยดึงดูดด้านการลงทุน รวมไปถึงการแก้ไข พ.ร.บ.กองทุนการออมแห่งชาติ หรือ กอช. (ฉบับที่...) เพื่อดำเนินการในโครงการ “สลากออมทรัพย์เพื่อเงินออมยามเกษียณ หรือ หวยเกษียณ” จะเป็นทางเลือกใหม่ให้คนไทยเก็บออม



● ทรัมป์ 2.0 ภัยร้ายวงการค้าโลก

ส่วนการกลับมานั่งตำแหน่งประธานาธิบดีสหรัฐอเมริกาของ นายโดนัลด์ ทรัมป์ กำหนดแถลงนโยบายอย่างเป็นทางการในเดือน มกราคมนี้ เรียกสั้นๆ ว่า “นโยบายทรัมป์ 2.0” ถือเป็นภาระหนักอึ้งสำหรับกระทรวงพาณิชย์ ในปี 2568 ที่เน้นความกดดัน และตัวแปรที่ท้าทาย พร้อมทั้งเป็นโอกาสทางการค้า

นักวิชาการอย่าง นายอิทธิ พิศาลวานิช ผู้เชี่ยวชาญเศรษฐกิจระหว่างประเทศและอาเซียน ระบุว่า ท่ามกลางนโยบายทรัมป์ 2.0 และปัจจัยเสี่ยงปี 2568 ส่งผลให้เศรษฐกิจไทยขยายตัว 2.4% ลดลงจากปี 2567 คาดขยายตัว 2.7% และเป็นอัตราต่ำกว่าค่าเฉลี่ยของอาเซียน ที่คาดว่าเติบโต 4.7% ซึ่งเศรษฐกิจไทยยังโตต่ำกว่า 3% ต่อเนื่องเป็นปีที่ 7 นับตั้งแต่ปี 2562 เสมือนว่าไทยยังเป็นผู้ขายด้านเศรษฐกิจของอาเซียน จากดัชนีชี้ต่อการขยายตัว คือ อัตราเติบโตเป็นอันดับ 9 ของอาเซียน การบริโภคไทยขยายตัว 2.3% การลงทุนขยายตัว 3.7% การส่งออกขยายตัว 2.2% อีกทั้งยังเจอปัญหาสะสมข้ามปีจากปีก่อนหน้า ตั้งแต่หนี้ครัวเรือน อัตราดอกเบี้ย เศรษฐกิจจีนโตต่ำกว่า 5% ความขัดแย้งภูมิรัฐศาสตร์

หากทรัมป์ขึ้นภาษีนำเข้าจากไทย 10% เศรษฐกิจไทยจะลดลง 0.3-0.5% เหลือขยายตัวได้ 1.9-2.2% ส่วนการส่งออกไทยภาพรวมโตได้ 1.9% เพราะการส่งออกไปสหรัฐลดลง 5-10% รายได้จากการส่งออกหายไป 1-1.90 แสนล้านบาท และการนำเข้าภาพรวมจะเพิ่มขึ้นเป็น 2.4% เพราะนโยบายทรัมป์ 2.0 จะบังคับให้ไทยต้องนำเข้าสินค้าสหรัฐเพิ่มขึ้น จนไทยได้ดุลการค้าสหรัฐลดลงเหลือ 27,500 ล้านเหรียญ จากเกือบ 30,000 ล้านเหรียญ ซึ่งลดลงครั้งแรกในรอบ 4 ปี

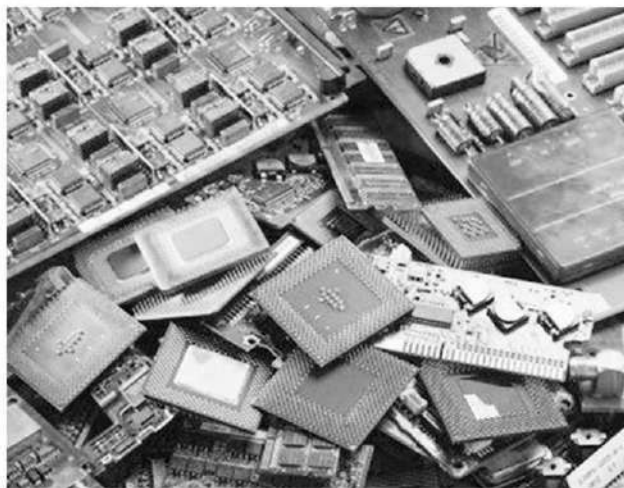
นายอิทธิระบุว่า ปี 2568 นี้ ชะตากรรมของเศรษฐกิจไทย ภายใต้แรงกดดันขั้นวิกฤตนั้น จีดีพีไทยจะโตต่ำกว่าปี 2567 เอสเอ็มอีไทยปิดตัวมากขึ้น หรือถูกเทกโอเวอร์จากนักลงทุนต่างชาติ ที่สำคัญยังขาดแนวทางที่จะแก้ปัญหา นโยบายทรัมป์ 2.0 ดังนั้นปี 2568 จึงไม่ใช่เวลาเหมาะสมที่รัฐบาลจะปรับขึ้นภาษีมูลค่าเพิ่ม (แวต) รวมถึงการปรับค่าแรงงานที่พรวดจนเกินไป จะทำให้ราคาสินค้าที่อาจสูงขึ้นจากปัจจัยต้นทุน ดังนั้นยังถือเป็นปีที่เหนื่อยและวิกฤตซ้อนวิกฤตอีกปี



●พลังงาน68ลดค่าไฟ-ตรึงแอลพีจี

ด้านกระทรวงพลังงาน ปี 2568 ภายใต้การบริหารของ นายพีระพันธุ์ สาลีรัฐวิภาค รองนายกรัฐมนตรีและรัฐมนตรีว่าการกระทรวงพลังงาน เปิดวันที่ 1 มกราคม 2568 ด้วยข่าวดี ลดค่าไฟฟ้าจาก 4.18 บาทต่อหน่วย (งวดกันยายน-ธันวาคม 2567) เหลือ 4.15 บาทต่อหน่วย (งวดมกราคม-เมษายน 2568) พร้อมตรึงราคาก๊าซปิโตรเลียมเหลว (แอลพีจี) ราคา 423 บาทต่อถังขนาด 15 กก. มีผลบังคับใช้ตั้งแต่วันที่ 1 มกราคม 2568 ถึงวันที่ 31 มีนาคม 2568 ขณะที่ราคาดีเซลมีการต่ออายุตรึงราคาไม่เกิน 33 บาทต่อลิตรในปี 2568 ไม่มีกำหนด ยกเว้นราคาดีเซลตลาดโลกพุ่งเกิน 120 เหรียญสหรัฐต่อบาร์เรลจึงจะพิจารณาราคาที่เหมาะสมอีกครั้ง

อย่างไรก็ตามปี 2568 มีประเด็นร้อนที่ต้องจับตาคือ มติคณะกรรมการนโยบายพลังงานแห่งชาติ (กพข.) ที่มีมติชะลอการรับซื้อไฟฟ้าจากพลังงานหมุนเวียนเพิ่มเติมรูปแบบ Feed-in-Tariff (FIT) ปี 2565-2573 สำหรับกลุ่มไม่มีต้นทุนเชื้อเพลิง พ.ศ.2565 (เพิ่มเติม) พ.ศ.2567 ตามแผนการเพิ่มการผลิตไฟฟ้าจากพลังงานสะอาด สำหรับปี 2565-2573 ปริมาณรวม 3,668.5 เมกะวัตต์ หลังสำนักงานคณะกรรมการกำกับกิจการพลังงาน (สำนักงาน กกพ.) ประกาศรายชื่อผู้ยื่นขอผลิตไฟฟ้าเพิ่มเติมที่ได้รับการคัดเลือกแล้ว 2,145 เมกะวัตต์ เนื่องจากถูกตั้งคำถามจากสังคมเรื่องความถูกต้องของกระบวนการ และวิธีการดำเนินงานรับซื้อไฟฟ้าจากพลังงานหมุนเวียนดังกล่าว โดย กพข.จะหารือสำนักงานคณะกรรมการกฤษฎีกา ในประเด็นข้อกฎหมายและอำนาจหน้าที่ของ กพข. และให้นายกรัฐมนตรีในฐานะประธาน กพข.พิจารณาแต่งตั้งคณะกรรมการตรวจสอบข้อเท็จจริง ในเรื่องดังกล่าว ผลสรุปจะเป็นอย่างไร จะเกิดการฟ้องร้องจากภาคเอกชนหรือไม่รอดติดตาม



●ก.อุตสาหกรรมปิด4เรื่องหลักปี'68

ปี 2568 นายเอกนัฏ พร้อมพันธุ์ รัฐมนตรีว่าการกระทรวงอุตสาหกรรม ประกาศเด็นหน้า 4 ภารกิจหลักเพื่อปฏิรูปอุตสาหกรรมไทยให้เติบโตอย่างยั่งยืน ประกอบด้วย 1.ปรับปรุงกฎหมายเพื่อการปฏิรูปอุตสาหกรรม จัดทำร่างกฎหมาย “ร่างพระราชบัญญัติการ

อุตสาหกรรม พ.ศ. ...” บริหารจัดการภาคอุตสาหกรรมทั้งระบบ ครอบคลุมภาคอุตสาหกรรมจากสถานประกอบการอุตสาหกรรม ชยะอิเล็กทรอนิกส์ และชากรยนต์ จัดตั้งกองทุนที่ชื่อว่า กองทุนปฏิรูปอุตสาหกรรมเพื่อความยั่งยืน 2.ลดมาตรการ “รับซื้อใบอ้อย” เป็นครั้งแรก เพิ่มราคารับซื้อใบและยอดอ้อย 300 บาทต่อตันใบและยอดอ้อย หรือเท่ากับ 51 บาทต่อตันอ้อย ลดการเผาอ้อยได้อย่างมีประสิทธิภาพ พร้อมออกคำสั่งให้โรงงานน้ำตาล 57 โรงทั่วประเทศหยุดรับอ้อย 7 วัน ตั้งแต่วันที่ 27 ธันวาคม 2567 จนถึงวันที่ 2 มกราคม 2568 คืนอากาศบริสุทธิ์ให้ทุกท่านเป็นของขวัญในช่วงปีใหม่

3.ใช้เอไอตรวจจับสินค้าไม่ได้มาตรฐาน ตั้ง “คณะกรรมการเทคโนโลยีและนวัตกรรม เพื่อการปฏิรูปอุตสาหกรรม (INDX)” โดยมีเลขาธิการรัฐมนตรีว่าการกระทรวงอุตสาหกรรมเป็นประธาน กรรมการ โดยระบบ AI: Artificial Intelligence จะเพิ่มการตรวจจับสินค้าไม่ได้มาตรฐานทางออนไลน์ เพิ่มขึ้นเป็น 100,000 รายการ/วัน จากเดิมคนตรวจ 1,600 รายการ/วัน และ 4.จัดทำแพลตฟอร์มแจ้งเรื่องร้องเรียนออนไลน์ ติดตามสถานะคำขอในด้านต่างๆ มีคณะกรรมการพัฒนาแพลตฟอร์มแจ้งเรื่องร้องเรียนออนไลน์เพื่อการปฏิรูปอุตสาหกรรมดูแล พสานเทคโนโลยี TRAFFY FONDUE

●ดัน5Grandหนุนทท.ทะลุ40ล้านคน

ขณะที่ภาคการท่องเที่ยว ปี 2568 อีกเครื่องยนต์สำคัญขับเคลื่อนเศรษฐกิจ ได้เพิ่มความเป๊ะปัง โดย นายสรพงศ์ เทียนทอง รัฐมนตรีว่าการกระทรวงการท่องเที่ยวและกีฬา ประกาศเป้าหมายสำคัญในการพัฒนาอุตสาหกรรมการท่องเที่ยวและกีฬาในปี 2568 ภายใต้แนวคิด “Amazing Thailand Grand Tourism and Sports Year 2025” โดยตั้งเป้าสร้างรายได้จากการท่องเที่ยวรวมกว่า 3.5 ล้านล้านบาท ภายใต้จำนวนนักท่องเที่ยวต่างชาติกว่า 40 ล้านคน เป็นครั้งแรก จากปี 2562 ก่อนเกิดโควิด-19 มีนักท่องเที่ยวต่างชาติเข้ามาเที่ยวไทยประมาณ 39.5 ล้านคน

ส่วนนโยบายกระตุ้นการท่องเที่ยวในประเทศนั้น เริ่มด้วยโครงการเราเที่ยวด้วยกัน หรือเที่ยวคนละครึ่ง ที่รัฐบาลจะสมทบเงินเดินทางท่องเที่ยวให้ 50% ประชาชนจ่ายเองอีก 50% มากกว่าโครงการเดิมที่เคยให้ประชาชนจ่ายเอง 40% รัฐบาลสมทบให้ 60% ซึ่งคาดการณ์ว่าจะมีความชัดเจนออกมาภายในช่วงเดือนมกราคม



หรือภูมิภาคพันธ์นี้ เพื่อให้ทันใช้ในเดือนมีนาคมเป็นต้นไป เป็นช่วงนอกฤดูกาลท่องเที่ยว (โลว์ซีซั่น) แล้ว ในส่วนของกีฬา ประเทศไทยจะเป็นเจ้าภาพการแข่งขันกีฬาซีเกมส์ วันที่ 9-20 ธันวาคม 2568 และการแข่งขันวอลเลย์บอล FIVB Womens World Championships 2025 วันที่ 22 สิงหาคม-7 กันยายน 2568

ด้าน น.ส.ฐานันท์ เกียรติไพบูลย์ ผู้ว่าการการท่องเที่ยวแห่งประเทศไทย (ททท.) ระบุ แคมเปญใหญ่ Amazing Thailand Grand Tourism & Sports Year 2025 ภายใต้แนวคิด 5 Grand ได้แก่ 1.Grand Festivity จัดกิจกรรมใหญ่ตลอดทั้งปี ซึ่งเป็นจุดขายหลักในการดึงนักท่องเที่ยว 2.Grand Moment นำเสนอเส้นทางท่องเที่ยวที่มอบประสบการณ์ใหม่ๆ 3.Grand Privilege

(อ่านต่อหน้า 5)

ต่อจากหน้า 4

รวมข้อบังคับ แพลตฟอร์ม ตัวเครื่องบิน ช่องทางการจ่ายเงินที่สะดวก ร็วรอยต่อ ล่าสุด ททท.ได้หารือกับธนาคารแห่งประเทศไทย (ธปท.) เกี่ยวกับการชำระเงินแบบไร้เงินสด หรือ "Cashless Payment" ผ่านคิวอาร์โค้ด (QR Code) ซึ่งรองรับประมาณ 7-8 ประเทศแล้ว และจะขยายต่อไปอีก 4.Grand Invitation เชิญบุคคลระดับโลกมาเมืองไทยตลอดทั้งปี อาทิ นักร้อง นักดนตรีระดับโลก นักกีฬาระดับตำนาน นักเขียนรางวัลโนเบล มาท่องเที่ยวและแชร์ประสบการณ์ และ 5.Grand Celebration การจัดงานเฉลิมฉลองในเทศกาลต่างๆ เพื่อดึงนักท่องเที่ยวต่างชาติเข้ามาเที่ยวไทยเพิ่มมากขึ้น

เมื่อรวมแผนงานที่วางไว้ การเดินทางสู่เป้าหมายสูงสุดคงไม่ไกลเกินเอื้อม



● แจกส.ป.ก.22ล้านไร่'68-69

ส่วนกระทรวงเกษตรและสหกรณ์ ในปี 2568 นางนฤมล ภิญโญสินวัฒน์ รัฐมนตรีว่าการกระทรวงเกษตรและสหกรณ์ ระบุว่า จะยังคงสานต่อนโยบายสำคัญของกระทรวงเกษตรฯ และพร้อมจับมือกับทุกภาคส่วนที่เกี่ยวข้องเพื่อขับเคลื่อนภาคเกษตรของประเทศอย่าง

ต่อเนื่อง ด้วยแนวคิด "ตลาดนำ นวัตกรรมเสริม เพิ่มรายได้" ยกระดับการทำเกษตรแบบดั้งเดิมให้เป็นเกษตรทันสมัย มุ่งเน้นเทคโนโลยีด้านการเกษตร อาทิ เกษตรแม่นยำ พัฒนาและสร้างระบบประกันภัยให้เกษตรกร การจัดที่ดินทำกินแก่เกษตรกรให้เข้าทำประโยชน์ในเขตของ สำนักงานการปฏิรูปที่ดินเพื่อเกษตรกรรม (ส.ป.ก.) หรือ ส.ป.ก.4-01 โดยตั้งเป้าให้ครบ 22 ล้านไร่ต่อไป ในปี 2568-2569

พร้อมทั้งการเตรียมความพร้อมรับมือปัญหาภัยแล้งและน้ำท่วม โดยดำเนินการแผนการก่อสร้างชลประทานขนาดใหญ่ 15 แห่ง ปริมาตรกักเก็บน้ำเพิ่มขึ้นกว่า 25 ล้านลูกบาศก์เมตร สามารถเพิ่มพื้นที่ชลประทานเพิ่มขึ้น 45,055 ไร่ สำหรับการก่อสร้างแหล่งน้ำในไร่นานอกเขตชลประทาน โดยขุดสระเก็บน้ำประจำไร่นาขนาด 1,260 ลูกบาศก์เมตร จำนวน 23,000 บ่อ

นอกจากนี้ อีกหนึ่งแผนงานที่สำคัญ คือ การแก้ไขปัญหาหนี้ค้างชำระของสมาชิกสหกรณ์ สิ่งที่จะเพิ่มเติมเข้าไปปี 2568 คือ เรื่องการวางแผนทางการเงินให้สมาชิก โดยเฉพาะเรื่องการมีวินัยทางการเงิน ทางกรมส่งเสริมสหกรณ์จะกำกับดูแลตั้งแต่ต้น มีเจ้าหน้าที่ลงไปให้ความรู้ และแก้สมาชิกประสบปัญหาในเรื่องต่างๆ โดยตั้งเป้าหมาย คือ ตัวเลขหนี้เสียที่ตั้งไว้ จะต้องลดลง 25%



● ปิดตำนานพระราม2ถนน7ชั่วโมง

ขณะที่นโยบายคมนาคมของ นายสุริยะ จึงรุ่งเรืองกิจ รองนายกรัฐมนตรีและรัฐมนตรีว่าการกระทรวงคมนาคม ประกาศต้องทำให้สำเร็จในปี 2568 คือ การเร่งรัดการก่อสร้างบนถนนพระราม 2 ทั้งหมด ปิดตำนานถนนพระราม 2 ที่มีปัญหาหกรุดหรือที่ขบเรียกกันว่า "ถนน 7 ชั่วโมง" ให้สำเร็จ ตั้งเป้าการก่อสร้างทั้งหมดบนทางสายหลักของถนนพระราม 2 จะต้องแล้วเสร็จภายในเดือนมิถุนายน 2568

นอกจากนี้ 2568 ยังเดินหน้าโครงการค่าโดยสารรถไฟฟ้า 20 บาทตลอดสายให้เกิดขึ้นจริง ขณะนี้การยกร่างพระราชบัญญัติการบริหารจัดการระบบตั๋วร่วม พ.ศ. ... (พ.ร.บ.ตั๋วร่วม) ได้ผ่านการพิจารณาของครม.แล้ว หากกฎหมายฉบับนี้ผ่านสภาผู้แทนราษฎร และผ่านขั้นตอนพิจารณาของรัฐสภาทั้ง 3 วาระภายในเดือนมิถุนายน 2568 และ

ประกาศทันที กระทรวงคมนาคมมีแผนจะนำร่องโครงการ 20 บาทตลอดสาย กับรถไฟฟ้าสายสีน้ำเงิน สายสีชมพู และสายสีเหลือง

●เร่งแลนด์บริดจ์-ไฮสปีดเทรน3สนาม

อีกประเด็นที่สังคมตั้งข้อสงสัย คือ โครงการใหญ่อย่าง “แลนด์บริดจ์” จะไปต่อ หรือเลื่อนไม่มีกำหนด ตรงนี้นายสุริยะยืนยันว่าทางกระทรวงไม่ได้พักโครงการแต่อย่างใด ล่าสุดขั้นตอนอยู่ในช่วงของการผลักดันพระราชบัญญัติ (พ.ร.บ.) ระเบียบเขตเศรษฐกิจภาคใต้ หรือเอสอีซี มีลักษณะคล้ายกับพระราชบัญญัติเขตพัฒนาพิเศษภาคตะวันออก หรืออีอีซี ประเมินว่าเมื่อ พ.ร.บ.เอสอีซีผ่านแล้วนั้น จะมีการจัดตั้งสำนักงานเอสอีซีภายในไตรมาส 2 ปี 2568 หลังจากนั้นจะเริ่มกระบวนการคัดเลือกผู้ลงทุนในไตรมาส 3 ปี 2568 รวมไปถึงการออกแบบทางรถไฟและทางหลวงพิเศษระหว่างเมือง (มอเตอร์เวย์) การจัดทำรายงานวิเคราะห์ผลกระทบสิ่งแวดล้อมเสนอเข้า ครม.อนุมัติโครงการในปี 2568 เพราะฉะนั้น ปี 2568 จะเป็นปีแห่งการผลักดันโครงการแลนด์บริดจ์ให้เห็นเป็นรูปธรรม



อีกโครงการสำคัญที่เหมือนจะเจียบหายไป คือ โครงการรถไฟความเร็วสูง (ไฮสปีด) เชื่อม 3 สนามบิน (ดอนเมือง-สุวรรณภูมิ-อู่ตะเภา) ที่มีบริษัทเอเชีย เอราวัณ จำกัด (ซีพี) คู่สัญญากับการรถไฟแห่งประเทศไทย (รฟท.)

นายวิรัช อัมระपाल ผู้ว่าการรถไฟแห่งประเทศไทย (รฟท.) ระบุ ขณะนี้อยู่ในขั้นตอนระหว่างสำนักงานคณะกรรมการนโยบายเขตพัฒนาพิเศษภาคตะวันออก (สกพอ.) เตรียมเสนอแก้ไขร่างสัญญาร่วมลงทุนโครงการต่อ ครม. เพื่อพิจารณาเห็นชอบภายในเดือนมกราคมนี้ โครงการดังกล่าวจะเดินหน้าไปตามมติของที่ประชุมคณะกรรมการนโยบายเขตพัฒนาพิเศษภาคตะวันออก (กพอ.) คือ การแก้ไขสัญญาร่วมลงทุน ยังไม่มีการเจรจาถึงแนวทางยกเลิกสัญญา เพื่อเปิดประมูลจัดหาเอกชนรายใหม่ รวมถึงยังไม่มีการเจรจาแนวทางที่จะให้ รฟท. กลับมาลงทุนงานโยธาเอง และหาเอกชนร่วมลงทุนเฉพาะส่วนของงานเดินรถ

มาติดตามกันว่าโครงการนี้จะเดินหน้าต่อ หรือเจอโรคเลื่อนอีก



●อสังหาปี'68ยังไม่ฟื้นคำว่า'เหนื่อย'

ด้านอสังหาริมทรัพย์เป็นอีกภาคธุรกิจใหญ่ของไทย ผู้ประกอบการยังมีความคาดหวังลึกๆ ถ้าหาก “รัฐบาลยิ่งยด” มีการอัดมาตรการกระตุ้นเศรษฐกิจอย่างต่อเนื่องและชัดเจน เพื่อปลุกเศรษฐกิจไทยในปี 2568 ให้ฟื้นตัว รวมถึงขยายการต่ออายุมาตรการกระตุ้น

อสังหาริมทรัพย์อย่างต่อเนื่อง โดยเฉพาะสามารถปลดล็อกมาตรการ LTV ได้ จะทำให้ตลาดอสังหาริมทรัพย์โดยรวมในปี 2568 ไม่แย่งไปกว่าปี 2567 หรือพลิกกลับมาเป็นบวกได้ออย่างน้อย 3%

แนวโน้มปี 2568 คาดว่าจะมีการโอนกรรมสิทธิ์ประมาณ 363,600 หน่วย เพิ่มขึ้น 3.7% ส่วนคาดการณ์ อสังหาเปิดขายใหม่อยู่ที่ 89,655 หน่วย เพิ่มขึ้น 5.2% และมีมูลค่า 541,392 ล้านบาท เพิ่มขึ้น 2.5% สาเหตุจากการฟื้นตัวของเศรษฐกิจและตลาดที่อยู่อาศัย ขณะที่สถานการณ์ที่อยู่อาศัยเหลือขายล่าสุด ณ ไตรมาสที่ 3 ของปี 2567 ในพื้นที่กรุงเทพฯและปริมณฑลอยู่ที่ 215,800 หน่วย เพิ่มขึ้น 10.2% ซึ่งเพิ่มในทุกระดับราคา เพราะฉะนั้นซัพพลายสต็อกเหลือขายที่ล้น จึงทำให้ “ตลาดอสังหาปี 2568” น่าจะเป็นอีกปีที่ผู้ประกอบการยังก้าวข้ามคำว่า “เหนื่อย” ไม่ฟื้น



● แฉเกิด 'บ้านเพื่อคนไทย' 4ทำเล

ต่อมาโครงการ "บ้านเพื่อคนไทย" เวอร์ชันรัฐบาลเพื่อไทย ที่ต้องการให้ผู้จบใหม่มีเงินเดือนเดือนแรกได้มี "บ้านหลังแรก" โดยไม่มีเงินดาวน์ ผ่อนเดือนละ 4,000 บาท ไม่เกิน 30 ปี และมีสิทธิอยู่ได้ 99 ปี โดยจะใช้พื้นที่รัฐที่ไม่ได้ใช้ประโยชน์ ทำเลใกล้รถไฟฟ้า ตัวเมือง มาพัฒนาโครงการ ประเดิมด้วยที่ดินของ "การรถไฟแห่งประเทศไทย" เตรียมเปิดชมห้องตัวอย่างวันที่ 20 มกราคม 2568 ที่สถานีกลางกรุงเทพอภิวัฒน์ หรือสถานีกลางบางซื่อ ก่อนเปิดให้จองอย่างเป็นทางการต่อไป มีเงื่อนไขต้องอยู่อาศัยอย่างน้อย 5 ปี จึงจะสามารถโอนกรรมสิทธิ์ให้ผู้อื่นอยู่อาศัยต่อได้

เบื้องต้นนำร่อง 4 ทำเล อยู่ไม่ไกลจากสถานีรถไฟ ได้แก่ บางซื่อ ย่าน กม.11 หลังสำนักงานใหญ่ ปตท. โดยบริเวณนี้มีเนื้อที่กว่า 300 ไร่ ตามแผนที่ดินกว่า 15 ไร่ พัฒนาเป็นคอนโดมิเนียม 8 ชั้น 3 อาคาร รวม 1,232 ยูนิต มีห้องขนาด 30 ตารางเมตร ขนาด 40 ตารางเมตร ขนาด 45 ตารางเมตร และขนาด 50 ตารางเมตร อีก 3 ทำเล มีเชียงใหม่ หนองบัวและเชียงใหม่ โดยที่เชียงใหม่พัฒนาเป็นบ้านเดี่ยวชั้นเดียว ขนาด 50 ตารางวา บนเนื้อที่ 7 ไร่ จำนวน 35 หลัง ประกอบด้วย 2 ห้องนอน 1 ห้องนั่งเล่น ห้องน้ำ พื้นที่ซักล้าง และลานจอดรถ

ปี 2568 จะมีหลากหลายเรื่องราวเกิดขึ้น จะปังหรือแมก รอลุ้นเลย!!

ก่อกวน-เลียงให้อ้วน-ลดอุณหภูมิ ชั้นตอนฝนหลวงปราบฝุ่น PM2.5



หลังปฏิบัติการเชิงรุกตั้งแต่วันที่ 2 ธ.ค.2567 -16 ธ.ค.2567 ที่ผ่านมาพบว่า ค่าฝุ่นละอองขนาดเล็ก PM 2.5 ทั้งในพื้นที่กรุงเทพฯ - ปริมณฑล และพื้นที่ภาคเหนือ มีค่าฝุ่นละอองต่ำกว่าค่าเฉลี่ยเมื่อเทียบกับปี 2566

สำหรับปัญหาฝุ่นละออง PM 2.5 ถือเป็นวาระแห่งชาติที่ทั้งรัฐบาลและกระทรวงเกษตรและสหกรณ์ให้ความสำคัญอย่างมาก จึงสั่งให้กรมฝนหลวงและการบินเกษตร ให้เดินหน้าปฏิบัติการบรรเทาฝุ่นละอองขนาดเล็ก PM 2.5 ทั้งในกรุงเทพฯ-ปริมณฑล และพื้นที่ภาคเหนืออย่างเอาใจจริงเอาใจ

สำหรับแนวทางการปฏิบัติการได้น้อมนำตำราฝนหลวงพระราชทานมาปรับใช้ในการตัดแปรสภาพอากาศตามเทคนิคลดอุณหภูมิชั้นบรรยากาศผกผัน การโปรยน้ำแข็งหรือการสเปรย์น้ำเพื่อระบายฝุ่นละอองและการปฏิบัติการก่อเมฆสำหรับช่วยดูดซับฝุ่นละอองแบบเชิงรุก ทั้งนี้เป้าหมายหลักคือการคืนอากาศดีและสุขภาพที่ดีแก่ประชาชน

ก่อนหน้านี้ **อิทธิ ศิริลักษณ์** ราษฎรมন্ত্রীช่วยว่าการกระทรวงเกษตรและสหกรณ์ ลงพื้นที่ติดตามความคืบหน้าภารกิจการบินบรรเทาปัญหาฝุ่นละอองขนาดเล็ก PM 2.5 ณ ศูนย์ฝนหลวงหัวหิน ภายในท่าอากาศยานหัวหิน อ.หัวหิน จ.ประจวบคีรีขันธ์ พร้อมระบุว่ากระทรวงเกษตรและสหกรณ์ ได้เล็งเห็นถึงความสำคัญของปัญหาฝุ่นละอองขนาดเล็ก PM2.5 ที่ส่งผลกระทบต่อสุขภาพของประชาชน รวมถึงส่งผลกระทบต่อด้านเศรษฐกิจและการท่องเที่ยว จึงได้มอบหมายกรมฝนหลวงและการบินเกษตร ดำเนินการจัดตั้งหน่วยปฏิบัติการ 6 หน่วย ได้แก่ หน่วยปฏิบัติการ

ฝนหลวง อ.หัวหิน จ.ประจวบคีรีขันธ์ จ.ระยอง จ.กาญจนบุรี จ.ตาก จ.เชียงใหม่ และจ.แพร่ เพื่อแก้ไขปัญหาฝุ่นละอองในอากาศในพื้นที่กรุงเทพฯ-ปริมณฑล และพื้นที่ภาคเหนือ **พร้อมทั้งน้อมนำศาสตร์ตำราฝนหลวงพระราชทาน ของพระบาทสมเด็จพระบรมชนกาธิเบศร มหาภูมิพลอดุลยเดชมหาราช บรมนาถบพิตร มาปรับใช้ในการปฏิบัติการแก้ไขและบรรเทาปัญหาฝุ่นละอองขนาดเล็ก PM 2.5**

ราเชน ศิลปะรายะ รองอธิบดีกรมฝนหลวงและการบินเกษตร กล่าวว่า กรมฝนหลวงและการบินเกษตร ได้จัดทำแผนการตัดแปรสภาพอากาศ ประจำปี 2568 เพื่อแก้ไขปัญหาฝุ่นละอองในอากาศในพื้นที่ กรุงเทพฯ-ปริมณฑล และพื้นที่ภาคเหนือ โดยการต่อยอดตำราฝนหลวงพระราชทาน สำหรับการปฏิบัติการฝนหลวงและปฏิบัติการตัดแปรสภาพอากาศ มีจำนวน 3 เทคนิค ได้แก่

1. การปฏิบัติการฝนหลวงในชั้นตอนการก่อกวน โดยใช้สารฝนหลวงสูตร 1 (โซเดียมคลอไรด์) ปฏิบัติการบริเวณต้นลม และโดยรอบมวลของฝุ่นบริเวณพื้นที่เพื่อ

ก่อเมฆและเพิ่มปริมาณเมฆในพื้นที่เป้าหมาย **2. การปฏิบัติการฝนหลวงในชั้นตอนการเลียงให้อ้วน** โดยใช้สารฝนหลวงสูตร 8 แคลเซียมออกไซด์ หรือสูตร 6 แคลเซียมคลอไรด์ ปฏิบัติการบริเวณต้นลม และโดยรอบมวลของฝุ่นบริเวณพื้นที่เพื่อเลียงเมฆให้มีขนาดใหญ่ขึ้นและมีแรงดูดซับฝุ่นละออง

3. การปฏิบัติการเทคนิคการลดอุณหภูมิชั้นบรรยากาศผกผัน โดยการโปรยน้ำแข็งแห้งหรือการสเปรย์น้ำเพื่อระบายฝุ่นละอองบริเวณระดับ inversion (ชั้นอุณหภูมิผกผัน) หรือสูงกว่าระดับ inversion (ชั้นอุณหภูมิผกผัน) เพื่อทำให้เกิดช่องระบายฝุ่นละอองขึ้นสู่ชั้นบรรยากาศด้านบน ทั้งนี้ กรมฝนหลวงและการบินเกษตร พร้อมปฏิบัติการทุกทวนอย่างต่อเนื่องเพื่อช่วยบรรเทาสถานการณ์ฝุ่นละอองตามนโยบายจากรัฐบาลที่ให้ความสำคัญกับสุขภาพของประชาชนและส่งเสริมการท่องเที่ยวในพื้นที่กรุงเทพฯ-ปริมณฑลและพื้นที่ภาคเหนือ เพื่อให้ประชาชนมีคุณภาพอากาศที่ดีท่องเที่ยวอย่างปลอดภัยและมีความสุข

คาดปี68ภาคการเกษตรขยายตัว1.8-2.8



ปัจจุบันไทยมีเนื้อที่ทางการเกษตรรวม 147.73 ล้านไร่ หรือร้อยละ 46.7 ของเนื้อที่ทั้งประเทศ มีประชากรอยู่ในภาคเกษตรกว่า 30 ล้านคน เป็นแรงงานเกษตร 19.72 ล้านคน และมีจำนวนครัวเรือนเกษตรประมาณ 7.9 ล้านครัวเรือน โดยในปี 2568 GDP ภาคเกษตร มีสัดส่วนอยู่ที่ร้อยละ 8.58 ของ GDP ทั้งประเทศ ลดลงจาก 10 ปีที่แล้ว ซึ่ง GDP ภาคเกษตร มีสัดส่วนที่ร้อยละ 11.32 แม้ว่าสัดส่วนของภาคเกษตรจะลดลง แต่มูลค่า GDP ภาคเกษตรยังคงเพิ่มขึ้นจาก 680,365 ล้านบาท ในปี 2558 เป็น 693,834 ล้านบาท

ในปี 2568 คาดการณ์กันว่าแนวโน้มเศรษฐกิจการเกษตร จะขยายตัวอยู่ในช่วงร้อยละ 1.8-2.8 โดยมีปัจจัยสนับสนุนมาจากปริมาณฝนที่มีมากขึ้น ส่งผลดีต่อการเพาะปลูกพืชฤดูแล้ง ทำให้มีปริมาณน้ำเพียงพอสำหรับการเจริญเติบโตของพืช รวมถึงการเพาะปลูกในรอบถัดไป รวมทั้งความต้องการสินค้าเกษตรในตลาดโลกที่คาดว่าจะเพิ่มขึ้น เพื่อรองรับความมั่นคงทางอาหารเนื่องจากเกิดภัยพิบัติในหลายประเทศ รวมถึงปัญหาด้านห่วงโซ่อุปทานจากภาวะสงครามที่อาจเกิดขึ้น ทำให้หลายประเทศมีความกังวลว่าจะมีผลผลิตไม่เพียงพอกับความต้องการบริโภคภายในประเทศ

นอกจากนี้ปัจจัยบวกราคาสินค้าเกษตรหลายชนิดในช่วงปีที่ผ่านมาอยู่ในเกณฑ์ดี จูงใจให้เกษตรกรเพิ่มการผลิตและมีการบำรุงดูแลรักษามากขึ้น การบริหารจัดการฟาร์มปศุสัตว์ที่ดี มีการดูแลเฝ้าระวังโรคระบาดอย่างเข้มงวดและ

ต่อเนื่อง เศรษฐกิจไทยปรับตัวดีขึ้น และมีแนวโน้มขยายตัวได้ต่อเนื่อง โดยเฉพาะด้านการบริโภคและการส่งออก ทำให้มีความต้องการสินค้าเกษตรและอาหารเพิ่มขึ้น การดำเนินนโยบายของภาครัฐในการพัฒนาศักยภาพการผลิตและบริหารจัดการสินค้าเกษตรให้สอดคล้องกับความต้องการของตลาด การส่งเสริมการใช้เทคโนโลยีและนวัตกรรมในการผลิตและการแปรรูปสินค้าเกษตร การยกระดับสินค้าเกษตรให้มีคุณภาพและได้มาตรฐาน การบริหารจัดการทรัพยากรน้ำเพื่อรองรับภัยพิบัติต่าง ๆ การเพิ่มช่องทางให้เกษตรกรเข้าถึงและใช้ประโยชน์จากข้อมูลเพื่อการวางแผนและรองรับความเสี่ยง

สาขาที่จะขยายตัวคือป้าไม้ โดยคาดว่าจะขยายตัวร้อยละ 2.2 โดยไม่ผูกขาดสัดส่วนเพิ่มขึ้นตามความต้องการใช้ใน



อุตสาหกรรมการผลิตเยื่อกระดาษทั้งภายในประเทศและต่างประเทศโดยเฉพาะจีน ขณะที่ญี่ปุ่นยังมีความต้องการใช้เพื่อเป็นเชื้อเพลิงชีวมวลสำหรับการผลิตไฟฟ้า ส่วนจีนยังคงมีความต้องการของตลาดทั้งภายในและต่างประเทศอย่างต่อเนื่อง ถ่านไม้เพิ่มขึ้นตามความต้องการของธุรกิจโรงแรม ร้านอาหาร และการท่องเที่ยวที่ขยายตัวได้ดี อย่างไรก็ตาม ไม้ยางพาราตกลงตามพื้นที่การตัดโค่นสวนยางพาราเก่าและปลูกทดแทนด้วยยางพาราพันธุ์ดีหรือพืชเศรษฐกิจอื่นของการยางแห่งประเทศไทย ประกอบกับราคายางพาราที่อยู่ในเกณฑ์ดีทำให้เกษตรกรมีการตัดโค่นไม้ยางพาราตกลง และผลผลิตครั้ง

ลดลงจากสภาพอากาศที่แปรปรวนและร้อนจัด

อย่างไรก็ตาม ภาวะเศรษฐกิจการเกษตรปี 2568 ยังมี



ปัจจัยเสี่ยงและสถานการณ์สำคัญที่ต้องติดตาม อาทิ การเปลี่ยนแปลงสภาพภูมิอากาศ โดยอิทธิพลของลานีญาที่คาดว่าจะส่งผลกระทบต่อเดือนกุมภาพันธ์ 2568 อาจทำให้สภาพอากาศแปรปรวน เกิดพายุและอุทกภัยที่ส่งผลกระทบต่อพื้นที่ทางการเกษตรและการเจริญเติบโตของพืช ราคาสินค้าเกษตรหลายชนิดที่ยังคงอยู่ในระดับสูง ทั้งราคาน้ำมันเชื้อเพลิง ปุ๋ยเคมี สารเคมีกำจัดโรคและแมลง และวัตถุดิบอาหารสัตว์ ส่งผลกระทบต่อราคาสินค้าเกษตรและความสามารถในการแข่งขันในตลาดโลก

เศรษฐกิจโลกมีทิศทางชะลอตัวโดยเฉพาะประเทศคู่ค้าสำคัญทั้งจีน สหรัฐอเมริกา ประเทศในกลุ่มยูโรโซน ส่งผลกระทบต่อการค้าและความต้องการสินค้าเกษตรของไทย ความขัดแย้งทางภูมิรัฐศาสตร์ในหลายภูมิภาคทั่วโลก อาทิ ความขัดแย้งระหว่างรัสเซียและยูเครน ความขัดแย้งในภูมิภาคตะวันออกกลางที่มีแนวโน้มรุนแรงมากขึ้น อาจเป็นอุปสรรคต่อการฟื้นตัวของเศรษฐกิจโลกและเศรษฐกิจไทย

กฎระเบียบและมาตรการกีดกันทางการค้าที่เข้มงวดมากขึ้น โดยเฉพาะมาตรการด้านสิ่งแวดล้อมและด้านสุขอนามัยของสหภาพยุโรปและสหรัฐอเมริกา ซึ่งเป็นคู่ค้าที่สำคัญของไทยอาจส่งผลกระทบต่อการแข่งขันและการส่งออกสินค้าเกษตรของไทย สงครามการค้าระหว่างสหรัฐอเมริกาและจีน อาจส่งผลกระทบต่อโซ่อุปทานโลก และการค้าระหว่างประเทศ รวมทั้งการส่งออกสินค้าเกษตรและผลิตภัณฑ์ของไทย.

ร่าง พ.ร.บ.แก้ไขเพิ่มเติมพระราชกำหนดการประมงปี 2558



โดยที่พระราชกำหนดการประมง พ.ศ. 2558 ได้มีการตราขึ้นใช้บังคับอย่างเร่งด่วน เพื่อบรรเทาปัญหาอันเนื่องมาจากผลกระทบที่ร้ายแรงของการทำประมงที่ผิดกฎหมาย ซึ่งอาจนำไปสู่การถูกขึ้นบัญชีหรือใบเหลืองของสหภาพยุโรป (อียู) หรืออาจจะถูกปรับขึ้นเป็นใบแดง จึงจำเป็นต้องดำเนินการอย่างรวดเร็วและตอบสนองให้เห็นถึงความตั้งใจของประเทศไทยที่พยายามแก้ไขปัญหาลงมือได้ตราเป็นพระราชกำหนดเพื่อให้สามารถบังคับใช้ได้ทันที

อย่างไรก็ดี พระราชกำหนดดังกล่าวมีบทบัญญัติบางมาตราที่อาจขัดต่อหลักการของอนุสัญญาประชาชาติว่าด้วยกฎหมายทะเล ค.ศ. 1982 ที่ประเทศไทยเป็นภาคีสมาชิก หรือหลักสิทธิมนุษยชนและรัฐธรรมนูญแห่งราชอาณาจักรไทย ในประเด็นเกี่ยวกับการละเมิดสิทธิในทรัพย์สินและสิทธิในการประกอบอาชีพของประชาชน การเลือกปฏิบัติ ขาดความเสมอภาค และบังคับใช้กฎหมายโดยไม่เท่าเทียมกัน รวมทั้งมีบทกำหนดโทษที่ไม่เป็นธรรมซ้ำซ้อน และไม่ได้สัดส่วนกับการลงโทษในความผิดทั่วไป

นายบัญชา สุขแก้ว อธิบดีกรมประมงชี้แจงว่า จากการผลักดันของกระทรวงเกษตรและสหกรณ์ รวมทั้งภาคการเมืองและภาคประชาชนที่ได้เร่งรัดให้มีการแก้ไขเพิ่มเติมพระราชกำหนดการประมง พ.ศ. 2558

โดยมีการเสนอร่างพระราชบัญญัติแก้ไขพระราชกำหนดการประมง พ.ศ. 2558 เข้าสู่การพิจารณาของสภาผู้แทนราษฎร ตั้งแต่วาระที่ 1 รับหลักการ วาระที่ 2 การพิจารณา โดยการแต่งตั้งกรรมาธิการยกร่างฯ รวมเป็นระยะเวลาประมาณ 9 เดือน

กระทั่งเมื่อวันที่ 25 ธ.ค. 2567 สภาผู้แทนราษฎรได้ลงมติในวาระที่ 3 เห็นชอบร่างพระราชบัญญัติแก้ไขเพิ่มเติมพระราชกำหนดการประมง พ.ศ. 2558 พ.ศ.... ด้วยเหตุผลสำคัญ คือ ใน

พระราชกำหนดการประมง พ.ศ. 2558 มีบทบัญญัติบางประการที่ไม่สอดคล้องกับสถานการณ์ปัจจุบัน ซึ่งส่งผลกระทบต่อประกอบอาชีพของพี่น้องชาวประมง ดังนั้น ทุกฝ่ายที่เกี่ยวข้องจึงได้ร่วมกันร่างพระราชบัญญัติฯ ขึ้นมาเพื่อการจัดระเบียบการประมงในประเทศไทยและในน่านน้ำทั่วไป เพื่อป้องกันมิให้มีการทำการประมงโดยไม่ชอบด้วยกฎหมาย เพื่อรักษาทรัพยากรสัตว์น้ำให้อยู่ในภาวะที่เป็นแหล่งอาหารของมนุษยชาติอย่างยั่งยืน และรักษาสภาพสิ่งแวดล้อมให้ดำรงอยู่ในสภาพที่เหมาะสมตามแนวทาง กฎเกณฑ์ และมาตรฐานที่เป็นที่ยอมรับนับถือในนานาประเทศ

รวมทั้งคุ้มครองสวัสดิภาพของคนประจําเรือ และป้องกันการใช้แรงงานผิดกฎหมายในภาคการประมง ตลอดจนส่งเสริมการมีส่วนร่วมและสนับสนุนชุมชนประมงท้องถิ่น โดยหลังจากนี้จะเข้าสู่ขั้นตอนการพิจารณาของวุฒิสภาต่อไป กรมประมง เชื่อมั่นว่าการปรับปรุง

กฎหมายร่างพระราชบัญญัติฯ จะสามารถช่วยบรรเทาความเดือดร้อนให้กับพี่น้องชาวประมงได้ โดยเฉพาะอย่างยิ่งการปรับปรุงบทกำหนดโทษให้สอดคล้องกับความร้ายแรงของการกระทำความผิด การให้เรือประมงพื้นบ้านมีพื้นที่ทำการประมงมากขึ้น การปรับปรุงองค์ประกอบคณะกรรมการประมงประจำจังหวัดให้มีสัดส่วนที่เหมาะสม การกำหนดให้ผู้ขอรับใบอนุญาตทำการประมงพื้นบ้านต้องมีสัญชาติไทยเท่านั้น

การยกเลิกมาตรา 34 ที่ห้ามเรือประมงพื้นบ้านออกทำการประมงนอกเขตทะเลชายฝั่ง การยกเลิกบทบัญญัติเกี่ยวกับการควบคุมแรงงานในโรงงานอุตสาหกรรมแปรรูปสัตว์น้ำที่ซ้ำซ้อนกับกฎหมายอื่นที่มีสภาพบังคับอยู่แล้ว เป็นต้น อีกทั้งร่างพระราชบัญญัติฯ ฉบับใหม่นี้ จะช่วยส่งเสริมให้ผู้ประกอบการประมงตลอดสายการผลิตของประเทศฟื้นตัวอย่างเหมาะสมภายใต้พันธกรณีระหว่างประเทศและเป็นไปตามมาตรฐานสากล ควบคู่ไปกับการรักษาทรัพยากรสัตว์น้ำให้ยั่งยืน เพื่อเป็นแหล่งอาหารของโลกและการเกิดความคุ้มค่าจากการใช้ประโยชน์ทางเศรษฐกิจ รวมไปถึงการสร้างการมีส่วนร่วมของประชาชนด้วย

ประชาชน คือ ผู้ได้รับประโยชน์สูงสุด สอดรับกับนโยบายรัฐบาลที่จะฟื้นชีวิตอุตสาหกรรมประมงให้กลับมาเป็นแหล่งรายได้ที่สำคัญของประชาชน



ประเดิมแต่ต้นปี! หวังดันควายไทยให้กระหึ่มต่อเนื่อง “พ่อเลี้ยงเจ-เสี่ยนิรุท” หนุนเปิดเวทีควายงามเมืองเจียงฮาย#2

เจียงราย — “พ่อเลี้ยงเจ วนาสวรรณฟาร์ม-เสี่ยนิรุท เหนือสยามฟาร์มควายไทย” จับมือหนุนกรมปศุสัตว์-องค์กรภาคีอนุรักษ์ควายไทย เตรียมเปิด “มหกรรมประกวดควายงามเมืองเจียงฮาย#2” หลังงานครั้งแรกทำ “จ้าวข้างกุแล” ดังทะลุมาแล้ว แถม “พ่อเลี้ยงเจ” ยังเป็นผู้ครอบครอง “โก้ เมืองเพชร” ปรากฏควายเผือกแพงสุดในไทยด้วย

“พ่อเลี้ยงเจ วนาสวรรณฟาร์ม” แห่ง ต.นางแล อ.เมืองเจียงราย เจ้าของ “โก้ เมืองเพชร” ปรากฏควายเผือก ค่าตัวแพงสุดในไทย และมีชื่อดังระดับโลก และ “เสี่ยนิรุท เหนือสยามฟาร์มควายไทย” จับมือร่วมให้การสนับสนุนกรมปศุสัตว์-สมาคมอนุรักษ์และพัฒนาควายไทย ชมรมอนุรักษ์และพัฒนาควายงามจ.เจียงราย และหน่วยงานที่เกี่ยวข้อง เตรียมจัดงาน “มหกรรมประกวดควายงามเมืองเจียงฮาย ครั้งที่ 2” ณ สนามช้างหอประชุมใหญ่ มหาวิทยาลัยราชภัฏเจียงราย ต.บ้านดู่ เมืองเจียงราย ระหว่าง 25-26 มกราคม 2568 ซึ่งถ้วยรางวัลจาก ศ.ดร.นฤมล ภิญโญสินวัฒน์ รมว.กระทรวงเกษตรและสหกรณ์

หลังจากที่ประสบความสำเร็จในการจัดครั้งที่ 1 ณ สนามหาดทรายเทียมหนองหลวง อ.เจียงฮาย จ.เจียงราย เมื่อปลายปี 2566 มาแล้ว ซึ่งครั้งนั้นมีควายชื่อดังจากหลากหลายฟาร์มควายงามโชว์ตัวและขายนำเชื้อ เช่น เพชรภูแพง, ช้างอุตร ฯลฯ ที่มีมูลค่าตัวละกว่า 15 ล้านบาท

ควานั้นควายเพศผู้ชื่อ “จ้าวข้างกุแล” ขณะนั้นอายุ 2 ปี จาก “วนาสวรรณฟาร์ม ต.นางแล อ.เมืองเจียงราย” ได้คว้าแชมป์ควายงามระดับประเทศ รุ่นควายดำ เพศผู้ ฟันน้ำนมสูงเกิน 140 ซม. ต่อมาในงาน “มนต์เสน่ห์ควายไทย เชียงใหม่เมืองดอกไม้ ครั้งที่ 2” ที่ จ.เชียงใหม่ ยังชนะเลิศการประกวดประเภทควายงามล้านนา รุ่นควายดำ เพศผู้ ฟันน้ำนมซีเนียร์ ความสูงเกิน 140 ซม. ด้วย เพราะมีรูปทรงงดงาม หน้าผากได้สัดส่วน เขาสวย ลำตัวที่ยาว ลำตัวยังเป็นสี่เหลี่ยม เก็บกระดูกได้ดีตลอดแนว ส่วนบนท้ายเต็มตั้งแต่บนถึงล่างโดยมีเก็บกระดูกเช่นกัน

ทั้งนี้ “จ้าวข้างกุแล” ถือเป็นควายหนุ่มอนาคตไกลในวงการ สืบสายพันธุ์พ่อควายชื่อดังคือ “ข้างอุตร” ที่มีความสูง 178 ซม. จากชาติฉายาฟาร์มควายไทย จ.อุตรธานี ที่มีราคาค่าตัวสูงถึง 15 ล้านบาท และเป็นลูกของแม่ม้าเพชร ซึ่งสืบทายมาจากเพชรอุตร-เบิ้มพันล้าน ซึ่งเป็นควายที่มีชื่อเสียง จึงทำให้ “จ้าวข้างกุแล” เป็นควายที่มีพันธุกรรมของควายดัง 3 สายพันธุ์ คือ เพชรอุตร ข้างอุตร และเบิ้มพันล้าน

อย่างไรก็ตาม “วนาสวรรณฟาร์ม” ยังมีควายมีชื่ออีกหลายตัว เช่น ลำราญทรัพย์ ซึ่งก็คว้ารางวัลรองชนะเลิศรุ่นฟันแท้ 1 คู่ ในการแข่งขันเวทีที่ จ.เชียงใหม่ เป็นต้น



โดยเฉพาะอย่างยิ่ง “โก้ เมืองเพชร” ปรากฏควายเผือกดังกล่าว ได้ชื่อเป็นควายที่มีโครงสร้างกระดูก วงเขาเปิดเล็บกะลาแท้ คอต่อหัวดี ท้ายเต็ม หลังตรง ที่สำคัญคือ โก้ เมืองเพชร สามารถผสมกับแม่พันธุ์ที่เป็นสีดำ แต่สามารถให้ลูกเป็นควายเผือกได้สูงถึงร้อยละ 90 ได้ชื่อว่าเป็นพ่อพันธุ์ควายยักษ์ใหญ่ เบอร์ 1 ของเมืองไทย ซึ่งโครงแซมปีโดยไม่มีควายตัวใดเอาชนะได้มานานแล้ว ทั้งยังเป็นควายระดับดาราดัง เคยรับบทเป็นควายของ “ไอ้คัลว” ในละครมนต์รักลูกทุ่ง (ปี 2567) ทางช่อง 3HD อีกด้วย.



แผนกระจายหอมแดงต้นฤดู ป้องกันราคาอ่อนไหว

กรุงเทพธุรกิจ
Photo & Story

นายกรนิจ โนนจ้อย รองอธิบดีกรมการค้าภายในกระทรวงพาณิชย์เปิดเผยว่าได้มอบหมายให้สำนักงานพาณิชย์จังหวัดศรีสะเกษ ลงพื้นที่ติดตามการรับซื้อหอมแดงศรีสะเกษของบริษัท เซ็นทรัล ฟู้ด รีเทล จำกัด ที่เข้าไปรับซื้อหอมแดงในราคา

นำตลาด จากกลุ่มเกษตรกรในพื้นที่จังหวัดศรีสะเกษ เพื่อเร่งเชื่อมโยงกระจายผลผลิตออกนอกแหล่งผลิตในช่วงที่ผลผลิตออกสู่ตลาดมาก พบว่ามีการเดินหน้ารับซื้อหอมแดงจากเกษตรกรผ่านกลุ่มประชารัฐรักสามัคคีศรีสะเกษ โดยการสนับสนุนจากหอการค้าจังหวัดศรีสะเกษอย่างต่อเนื่อง ซึ่งเกษตรกรมีความพึงพอใจ สามารถขายผลผลิตได้ในราคาที่เหมาะสม

สำหรับสถานการณ์ราคาหอมแดงในช่วงต้นฤดูกาล หอมแดงสด ปีนี้อยู่ที่ 15-18 บาท/กิโลกรัม (กก.) ส่วนราคาหอมแดงมัดจุกแห้ง อยู่ที่ 35-40 บาท/กก. แต่ปัจจุบันผลผลิตเริ่มออกมาตั้งแต่เดือน ธ.ค. 2567 และจะออกมากช่วง ม.ค. 2568 ซึ่งกรมจะติดตามสถานการณ์ผลผลิตและราคาร่วมกับสำนักงานพาณิชย์จังหวัดอย่างใกล้ชิด

เอกชนชุกलयุทธรับมือทรมัป2.0 ไทยเป็นกลางรุกส่งออกอินเดีย

กรุงเทพธุรกิจ ● “สงครามการค้าโลก” จ่อปะทุรุนแรงขึ้นเมื่อ “โดนัลด์ ทรัมป์” สาบานตนขึ้นเป็นประธานาธิบดีสหรัฐฯอย่างเต็มตัวในวันที่ 20 ม.ค.นี้ “หอการค้า” ประเมิน ทรมัป 2.0 จุดพลุสงครามการค้า จุดมูลค่าเศรษฐกิจหาย 1.6 แสนล้านบาท สินค้าจีนทะลักเข้าไทย เน้นไทยวางตัวเป็นกลาง พร้อมขยายการค้าไปอินเดีย ส.อ.ท.เตือนสินค้าจีนยิ่งทะลักเข้าอาเซียนและไทย “สภาพัฒน์” รอประเมินภูมิรัฐศาสตร์ตะวันออกกลางหลัง “ซีเรีย” เปลี่ยนการปกครอง สถานการณ์สงบดีต่อราคาพลังงาน

ทั่วโลกอยู่ระหว่างการจับตามองการเข้าสู่ตำแหน่งประธานาธิบดีสหรัฐฯสมัยที่ 2 ของนายโดนัลด์ ทรัมป์ ที่จะเข้าพิธีสาบานตนรับตำแหน่งในวันที่ 20 ม.ค.2567 ซึ่งนโยบายที่ออกมาสร้างความกังวลต่อสงครามการค้าที่อาจรุนแรงขึ้น

นายสนั่น อังอุบลกุล ประธานสภาหอการค้าแห่งประเทศไทย ประเมินว่าช่วงเปลี่ยนผ่านนโยบายสหรัฐฯ หรือนโยบายทรมัป 2.0 ถือเป็นจังหวะดี ที่รัฐบาลจะใช้โอกาสให้ไทยเป็นประเทศที่วางตัวเป็นกลาง (Conflict-free Countries) สร้าง Flow Business ที่ชัดเจน อำนาจความสะดวกการเข้ามาลงทุน จะช่วยเร่งโปรโมตการดึงดูดการลงทุนมาไทยได้มาก

อ่านต่อหน้า 4

▶ ต่อจากหน้า 1

เอกชน

ขณะเดียวกัน ทากนนโยบายทรมัป 2.0 เริ่มใช้นโยบายภาษีนำเข้า และกีดกันการค้ารอบใหม่จะกระทบการส่งออกของไทยบ้าง โดยเฉพาะกลุ่มสินค้าที่เกินดุลการค้าสูง และมูลค่าส่งออกขยายตัวได้ดี เช่น ฮาร์ดดิสก์ไดรฟ์ เซมิคอนดักเตอร์ ยาลั

รวมถึงกลุ่มสินค้าที่เกินดุลการค้าปานกลาง และมูลค่าส่งออกที่ขยายตัวเร็ว เช่น เครื่องปรับอากาศ โซลาร์เซลล์

นอกจากนี้ ภาคการผลิต การก่อสร้าง และภาคการเกษตร ก็อาจได้รับผลกระทบตามไปด้วย

ขณะที่ จีนจะถูกเก็บภาษีจากสหรัฐฯ อัตรา 60% ทำให้สินค้าเพียงแค่บางส่วนของจีนเข้าสหรัฐฯ ดังนั้น จีนอาจต้องระบาย สินค้าที่เหลือไปยังตลาดอื่นรวมถึงไทย ส่วนอีกมุมจะกระทบรุนแรงต่ออุตสาหกรรมการผลิตและบริการของไทย เพราะไม่สามารถรับคลื่นใหญ่จากจีน ซึ่งอาจเป็นผลกระทบทางอ้อมจากสหรัฐฯที่ไทยต้องเผชิญ

ทั้งนี้ ผู้ผลิตหลายรายอาจย้ายฐานผลิตออกจากจีน เพื่อลดต้นทุนส่งสินค้ากลับไปสหรัฐฯเพื่อเลี่ยงภาษี ส่วนนี้อาจเป็นโอกาสไทยได้รับผลประโยชน์จากแนวโน้มดังกล่าว เป็นโจทย์ใหญ่ของไทยที่จะทำให้ผู้ผลิตเลือกมาลงทุนในไทย

สำหรับนโยบายของทรมัป 2.0 ประเมินว่ามูลค่าทางเศรษฐกิจจะหายไป 1.6 แสนล้านบาท โดยเฉพาะถูกสหรัฐฯขึ้นภาษีสินค้านำเข้ากระทบทั้งตรงและอ้อม โดยเฉพาะส่งออกสินค้าไทยทางตรงกระทบส่งออกไทย ลดลง 1.03% กระทบ จีดีพี ลดลง 0.59% ทางอ้อมมีผลกระทบต่อส่งออกวัตถุดิบ ห่วงโซ่อุปทาน อย่างมาก ทั้งตลาดสหรัฐฯและจีน

แนะกลยุทธ์เชื่อมการค้าอินเดีย
ทั้งนี้ หอการค้าไทยมองว่า โลกยังมีโอกาสเติบโตทางเศรษฐกิจและเห็นแนวโน้มย้ายฐานผลิตมากมามีมากขึ้น เป็นโอกาสเปิดกว้างสำหรับไทยที่ควรใช้โอกาสไม่ใช่แค่ win-win แต่จะเป็น All win Situation โดยไทยต้องวางตัวเป็นกลาง รวมทั้งไทยควรขยายการค้า Connect กับอินเดียทั้งการค้า การลงทุน เพราะเป็น Strategic Country เชื่อมภูมิภาค South East Asia กับอินเดีย เชื่อมผลประโยชน์จากจีนและสหรัฐฯ ซึ่งสิ่งเหล่านี้จะเป็น

Opportunity ของไทย

ส.อ.ท.จับตา 4 ประเด็นร้อน

นายเกรียงไกร เธียรนุกุล ประธานสภาอุตสาหกรรมแห่งประเทศไทย (ส.อ.ท.) กล่าวกับ “กรุงเทพธุรกิจ” ว่าการเข้าสู่ตำแหน่งประธานาธิบดีสหรัฐฯอีกครั้งต้องจับตาดูสถานการณ์สงครามการค้าปี 2568 โดยเฉพาะนโยบายการขึ้นภาษีสินค้านำเข้าจากประเทศคู่ค้าอย่างน้อย 10-20% ส่วนจีน 60-100% สิ่งที่ต้องจับตาแบ่งเป็น

1. ส่งออกของไทยจะได้รับผลกระทบหรือไม่ สังเกตนโยบายสมัยทรมัป 1 ขณะนั้นไทย

เป็นประเทศที่ได้ดุลสหรัฐฯอันดับที่ 14 ปีละกว่า 2 หมื่นล้านดอลลาร์ จีนเป็นอันดับ 1 ถูกจับตาดูเป็นพิเศษ ไทยอาจโดนจับตาเรื่องการปิดเป็นเงินหรือไม่

ทั้งนี้ การขึ้นภาษีจีนทำให้สหรัฐฯต้องนำเข้าจากที่อื่นแทน ซึ่งไทยได้อานิสงส์ ตั้งแต่ช่วงนั้นและเพิ่มขึ้นต่อเนื่อง ล่าสุดปี 2566 ไทยได้ดุลการค้าเพิ่มขึ้นและถูกเลื่อนมาอยู่ที่อันดับ 12 ขณะที่ยอดส่งออกไปสหรัฐฯ 10 เดือนของปี 2567 ไทยปรับขึ้นมาเป็นอันดับ 9 ดังนั้น อาจอยู่ในเป้าประเทศที่ได้อันดับที่ได้ดุลการค้าสหรัฐฯเพิ่มขึ้นเสี่ยงถูกจับตามองและทำให้เงินไทยแข็งค่าขึ้น จึงมีทั้งโอกาสและความเสี่ยง

จับตาดึงการลงทุนกลับสหรัฐฯ

2. การลงทุน เดิมสหรัฐฯต้องการให้พันธมิตรย้ายฐานออกจากจีน เพื่อลดความเข้มแข็งของจีน เพื่อทำลายชีพหลายชนให้อ่อนแอลง จึงมีมาตรการดึงดูดให้นักลงทุนย้ายกลับมาสหรัฐฯ โดยเฉพาะสินค้าไฮเทค

“นโยบายทรมัปสนับสนุนการลงทุนในประเทศมากขึ้น โดยลดภาษีนิติบุคคลจาก 21% เหลือ 15% เป็นแรงจูงใจให้คนย้ายฐานกลับสหรัฐฯ และขึ้นภาษีประเทศใกล้เคียงโดยเฉพาะยานยนต์ไฟฟ้า (EV) เพราะจีนก็ไปตั้งโรงงานด้วย”

ดังนั้น การลงทุนยังมีความผันผวนต้องจับตาดูว่า อุตสาหกรรมดาด้าเซกเตอร์ สมาร์ตอิเล็กทรอนิกส์ คลาวด์เซอร์วิส ที่

กระจายตัวลงทุนในเอเชียตะวันออกเฉียงใต้ รวมถึงไทย เมื่อถึงเวลาทรมปจะลือขบและดึงกลับประเทศไปหรือไม่

3.อุตสาหกรรมสีเขียว ทรมปไม่สนใจอุตสาหกรรมและสิ่งแวดล้อม และประกาศออกจากความเป็นสมาชิก Paris Agreement 2015 หรือ สนธิสัญญาเรื่องลดปัญหาภูมิอากาศหรือโลกร้อน ทั้งที่สหรัฐเป็นประเทศใหญ่หรืออิทธิพลและเป็นผู้ปล่อยคาร์บอนไดออกไซด์มากที่สุด

นอกจากนี้สิ่งที่ต้องจับตา คือ การที่ทรมปมีผู้สนับสนุนและเป็นพี่ปรึกษาใหญ่คืออีลอนมัสก์ เจ้าพ่อแห่งพลังงานสะอาด ให้ความสำคัญเรื่องรักษ์โลกและทำธุรกิจยานยนต์ไฟฟ้า (EV) ดังนั้นถือเป็นความย้อนแย้งที่ต้องจับตา

4.เทคโนโลยี ทรมปมีความเข้มงวดถ่ายทอดเทคโนโลยี ไม่ให้นักลงทุนจีนมาลงทุนในอุตสาหกรรมพลังงานเกี่ยวกับสาธารณูปโภคหรือแม้กระทั่งทำเรือ และห้ามหลายธุรกิจเข้ามายุ่งเพื่อความมั่นคงเพิ่มขึ้น

ห่วงสินค้าเงินหลักเพิ่มมากขึ้น

นอกจากนี้ สิ่งสำคัญที่ต้องรับมือมากที่สุดคือ ดอลลาร์ปี 2567 ไทยได้รับผลกระทบ นอกจากภาวะเศรษฐกิจและกำลังซื้อไม่ดี สถาบันการเงินเข้มงวดการปล่อยกู้ สิ่งสำคัญคือ เอสเอ็มอี ได้รับผลกระทบจากสินค้าเงินที่ทะลักเข้ามา

ดังนั้นจึงคาดว่าปี 2568 จากมาตรการเพิ่มขึ้นของทรมป จะส่งผลทางอ้อมกระทบกับไทย และอาเซียนเพิ่มขึ้น เพราะสินค้าเงินเมื่อถูกต้องตั้งกำแพงภาษีที่สูงมากเข้าสหรัฐไม่ได้ ยิ่งไหลกลับเข้ามาในภูมิภาคนี้ ดังนั้นต้องเตรียมพร้อมรับมือสินค้าที่จะไหลเข้าเพิ่มขึ้น

สศช.จับตากรัฐศาสตร์ขัดแย้ง

นายธนุชา พิษยพันธ์ เลขาธิการสภาพัฒนาการเศรษฐกิจและสังคมแห่งชาติ (สศช.) กล่าวว่าปี 2568 ปัจจัยภูมิรัฐศาสตร์ความขัดแย้งในหลายภูมิภาคเป็นปัจจัยที่ทั้งภาครัฐภาคเอกชนต้องให้ความสนใจ เพราะเป็นปัจจัยเสี่ยงที่ต้องติดตามและประเมินสถานการณ์ต่อเนื่อง ปี 2568 สมรภูมิ และคู่ขัดแย้งที่ต้องจับตา ดังนี้

1. ความขัดแย้งตะวันออกกลาง จากเหตุการณ์ที่เกิดขึ้นในประเทศซีเรีย นายบาซาร์อัล-อัซฮาด ถูกโค่นล้มจากตำแหน่งประธานาธิบดีของซีเรียและหนีไปอยู่ต่างประเทศ และมีความเป็นไปได้ที่จะมีการวางระบบใหม่ภายใน ส่งผลในแง่การเป็นพันธมิตรระหว่าง

ซีเรีย และอิสราเอล ทำให้ความขัดแย้งของสองประเทศนี้ในอิสราเอลนั้นลดลง ส่งผลดีต่อความสงบในตะวันออกกลางและส่งผลดีต่อราคาน้ำมันในตลาดโลกด้วย

2. ความขัดแย้งระหว่างจีนและไต้หวัน มีความเสี่ยงขึ้น กรณีที่เกิดปัญหาทะเลจีนใต้และเกิดความตึงเครียดมากขึ้นจะกระทบบรรยากาศการค้าโลก อาจเกิดการขาดแคลนชิป เพราะไต้หวันเป็นผู้ผลิตชิปรายสำคัญ

3. ความขัดแย้งระหว่างยูเครน-รัสเซีย มีแนวโน้มคลี่คลายได้มากขึ้น หลังทรมปขึ้นมาเป็นประธานาธิบดีอีกสมัย แต่ต้องจับตาวาก่อนที่ประธานาธิบดีโจ ไบเดน จะหมดวาระลง จะมีการส่งมอบอาวุธอะไรให้ยูเครนสู้กับรัสเซีย หากส่งอาวุธที่มีสมรรถนะสูง และมีจำนวนมาก

จะทำให้ระยะเวลาสู้รบยาวนานออกไปได้

“สงครามการค้าโลก” จ่อปะทุรุนแรง

อย่างไรก็ตามทรมปเผยตั้งแต่วันที่25พ.ย.ว่า ในวันแรกของการเข้าทำงาน เขาจะลงนามการขึ้นภาษีศุลกากรอีก 10% กับสินค้านำเข้าจาก “จีน” โดยอ้างว่าเป็นเพราะกังวลเรื่องการลักลอบนำเข้าและค้ายาผิดกฎหมาย โดยเฉพาะยาเฟนทานิล และจะขึ้นภาษีศุลกากร 25% กับประเทศ “เม็กซิโก” และ “แคนาดา” จนกว่าทั้งสองประเทศจะปราบปรามยาเสพติดและผู้ลักลอบข้ามแดนเข้าสหรัฐอย่างผิดกฎหมายได้

คู่กรณีใหม่ของสหรัฐยังรวมไปถึง “สหภาพยุโรป” (อียู) ซึ่งทรมปเผยว่า แจ้งไปยังอียูแล้วว่า อียูต้องลดช่องว่างการขาดดุลการค้ากับสหรัฐด้วยการชื้อน้ำมันและก๊าซธรรมชาติจากสหรัฐให้มากขึ้น ไม่เช่นนั้นอาจต้องเผชิญการขึ้นภาษีศุลกากรจากสหรัฐเป็นรายต่อไป

ทรมป ยังได้ส่งสัญญาณ “ปราม” ไปถึงชั่วคราวข้ามดาวรุ่งใหม่อย่างกลุ่มประเทศ “บริกส์” นำโดยบราซิล รัสเซีย อินเดีย จีน และแอฟริกาใต้ โดยจะขึ้นภาษีศุลกากร 100% กับบริกส์หากดำเนินการที่ถือเป็นการบ่อนทำลายค่าเงินดอลลาร์สหรัฐ พร้อมย้ำว่าไม่มีทางที่บริกส์จะเข้ามาแทนที่ดอลลาร์ในการค้าโลก

รวมถึงยังได้ข่มขู่ไปถึงพันธมิตรอย่าง “ปานามา” และ “เดนมาร์ก” ผู้ควบคุมเกาะ “กรีนแลนด์” ภายใต้บริบทที่สหรัฐจะให้ความสำคัญกับนโยบาย “อเมริกาต้องมาก่อน” ที่ต้องปกป้องผลประโยชน์ของอเมริกาทั้งเศรษฐกิจและอื่นๆ เป็นหลัก



'พาดิชย์' วิเคราะห์ไทยเข้า BRICS เพิ่มโอกาสค้าขาย-ดึงดูดทุน-โซ่กินเวทีโลก



รายงาน

เมื่อวันที่ 28 ธ.ค.2567 ที่ผ่านมา กระทรวงการต่างประเทศได้รับแจ้งจากรัสเซีย ในฐานะประธานกลุ่ม BRICS ประจำปี 2567 ว่าไทยจะเข้าร่วมเป็นประเทศหุ้นส่วนของกลุ่ม BRICS อย่างเป็นทางการนับตั้งแต่วันที่ 1 ม.ค.2568 เป็นต้นไป

โดยกลุ่ม BRICS เป็นกลุ่มประเทศที่รวมตัวกันเป็นขั้วอำนาจใหม่ของเศรษฐกิจโลก เป็นการรวมกันของประเทศตลาดเกิดใหม่ขนาดใหญ่ โดยตัวย่อ BRICS มาจากอักษรตัวแรกของประเทศสมาชิกเดิม 5 ประเทศ ได้แก่ บราซิล รัสเซีย อินเดีย จีน และแอฟริกาใต้ ก่อนที่จะเพิ่มสมาชิกใหม่อีก 4 ประเทศ คือ เอิริโอเปีย สหรัฐอาหรับเอมิเรตส์ อียิปต์ และอิหร่าน เมื่อช่วงต้นปี 2567 ทำให้ขณะนี้ BRICS มีสมาชิกทั้งหมด 9 ประเทศ

ทั้งนี้ กลุ่ม BRICS มีจุดประสงค์หลักในการคานอำนาจกับกลุ่มประเทศตะวันตกผ่านการสร้างระบบการเงินของตนเอง อาทิ การจัดตั้งธนาคารเพื่อการพัฒนาใหม่ (NDB) กองทุนสำรองฉุกเฉิน (CRA) เพิ่มความร่วมมือทางการเงินระหว่างประเทศโลกใต้ลดการพึ่งพาแหล่งเงินทุนของประเทศโลกเหนืออย่างธนาคารโลก สร้างระบบชำระและโอนย้ายเงินข้าม

ประเทศเป็นของตนเอง เพื่อเป็นทางเลือกนอกเหนือจากระบบ SWIFT ของกลุ่มประเทศตะวันตก ไปจนถึงการสนับสนุนให้ประเทศสมาชิกใช้สกุลเงินท้องถิ่นของตนเอง หรือสกุลเงินใหญ่ของชาติสมาชิก เช่น หยวน เป็นต้น

สำหรับความเคลื่อนไหวของกลุ่ม BRICS ในปี 2567 ได้มีการประชุม BRICS Plus Summit 2024 ระหว่างวันที่ 22-24 ธ.ค.2567 ณ เมืองคาซาน ประเทศรัสเซีย ได้มีการออกแถลงการณ์ "ปฏิญญาคาซาน (Kazan Declaration)" มีประเด็นสำคัญ ดังนี้ มีมติรับพันธมิตรหุ้นส่วน (Partner Countries) จำนวน 13 ประเทศ ได้แก่ ไทย มาเลเซีย อินโดนีเซีย เวียดนาม แอลจีเรีย เบลารุส โบลิเวีย คิวบาคาซัคสถาน ไนจีเรีย ตุรกี ยูกันดา และอุซเบกิสถาน ซึ่งประเทศเหล่านี้ แม้ว่าจะยังไม่ได้เป็นสมาชิกเต็มตัว

แต่จะได้รับโอกาสในความร่วมมือในด้านต่างๆ ที่เพิ่มมากขึ้น ได้แก่ การค้า การลงทุน การพัฒนาโครงสร้างพื้นฐาน และการจัดวางตำแหน่งทางการเมือง แต่จะมีข้อจำกัดที่แตกต่างจากประเทศสมาชิกเต็มตัว ได้แก่ สิทธิออกเสียงในการกำหนดทิศทางนโยบายเศรษฐกิจการเงิน และมีข้อจำกัดในการเข้าถึงเงินช่วยเหลือจากกองทุนสำรองฉุกเฉิน (Contingency Reserve Arrangement : CRA) การขยายพันธมิตรทำให้ BRICS มีความสำคัญเพิ่มขึ้นทั้งด้านขนาดเศรษฐกิจขนาดประชากร การค้า และการถือครองทรัพย์สิน

พลังงานของโลก

โดยสาระสำคัญจากการประชุมครั้งนี้ มุ่งเน้นไปที่การพัฒนาโครงสร้างพื้นฐานทางการเงินที่เป็นทางเลือก โดยมีรายละเอียด ดังนี้

สนับสนุนการใช้เงินสกุลท้องถิ่นในการทำธุรกรรมการเงินระหว่างประเทศกับกลุ่ม BRICS กับประเทศคู่ค้า ปัจจุบันการค้าขายระหว่างกลุ่ม BRICS ด้วยกันเอง มีสัดส่วนอยู่ที่ร้อยละ 15 (ข้อมูลจากปี 2565) โดยสกุลเงินหยวนเป็นสกุลเงินที่มีการใช้มากที่สุดซึ่งเป็นการชำระเงินค่าสินค้าระหว่างจีนและคู่ค้า และเพื่อชำระค่าสินค้าผ่านประเทศที่สาม เช่น อินเดีย ใช้เงินหยวนในการจ่ายค่าน้ำมันให้รัสเซีย (ข้อมูลของ SWIFT ในเดือน ส.ค.2567 รายงานว่า เงินหยวนถูกใช้ในการชำระเงินด้านการค้าระหว่างประเทศมีสัดส่วนอยู่ที่ร้อยละ 5.95 เพิ่มขึ้นจากร้อยละ 1.9 ในปี 2564 ขณะที่การชำระเงินโดยสกุลเงินดอลลาร์สหรัฐ ซึ่งยังคงเป็นสกุลเงินอันดับ 1 ของโลก มีสัดส่วนในการใช้ชำระเงินที่ ร้อยละ 84)

การพัฒนาระบบชำระเงินระหว่างประเทศที่เป็นทางเลือก BRICS Pay ซึ่งเป็นแพลตฟอร์มการชำระเงินระหว่างประเทศโดยใช้ระบบ DCMS (Decentralized Cross-border message system) ขณะนี้อยู่ในระหว่างการพัฒนา

การจัดตั้งตลาดซื้อขายธัญพืช หรือ BRICS Grain Exchange เพื่อให้ประเทศสมาชิกสามารถแลกเปลี่ยนสินค้ากันเองได้โดยตรง ลดการพึ่งพาคนกลาง เนื่องจากประเทศสมาชิก BRICS ทั้ง 9 ประเทศมีบทบาทในฐานะผลิธัญพืชคิดเป็นร้อยละ 42 ของการผลิตโลก และมีการบริโภคธัญพืชมากถึงร้อยละ 40 ของการบริโภครวมของโลก ทั้งนี้ ในเบื้องต้น BRICS Grain Exchange จะเริ่มจากการซื้อขายธัญพืช ก่อนที่จะขยายไปยังสินค้าประเภทน้ำมัน ก๊าซธรรมชาติและโลหะ

กระทรวงพาณิชย์ โดยสำนักงานนโยบายและยุทธศาสตร์การค้า (สนค.) ได้ทำการวิเคราะห์การเข้าร่วมเป็นพันธมิตรกลุ่ม BRICS ของไทย จะมีผลในด้านเศรษฐกิจการค้าการลงทุนอย่างไร โดยพบว่าในแง่การค้าขายระหว่างประเทศจะช่วยส่งเสริมการส่งออกสินค้า เช่น ผลไม้ ผลิตภัณฑ์ยาง เม็ดพลาสติก ส่วนประกอบคอมพิวเตอร์ รถยนต์ เครื่องจักรกลที่กลุ่ม BRICS นำเข้าจากไทยให้ขยายตัวมากขึ้น โดยจะเป็นโอกาสการส่งออกสินค้าเกษตรและผลไม้ของไทย โดยปัจจุบันไทยมีสัดส่วนการส่งออกไปประเทศสมาชิก BRICS ประมาณ 19.0%

สามารถเข้าสู่ตลาดที่มีเศรษฐกิจขนาดใหญ่ เพราะกลุ่มประเทศสมาชิกที่มีขนาดใหญ่เป็นอันดับต้นๆ ของโลก ทั้งในด้านเศรษฐกิจและจำนวนประชากรขนาดใหญ่ของเศรษฐกิจของกลุ่ม BRICS คิดเป็นสัดส่วน

มากกว่า 1 ใน 4 ของขนาดเศรษฐกิจโลก และมีจำนวนประชากร รวมมากถึง 3,617.6 ล้านคน คิดเป็นเกือบครึ่งหนึ่งของประชากรโลก (สัดส่วนร้อยละ 45.5)

การสร้างโอกาสทางการลงทุน ดึงดูดนักลงทุนจากกลุ่ม BRICS เข้ามาลงทุนในประเทศไทย ทั้งในด้านการผลิตและการบริการ ซึ่งจะช่วยกระตุ้นเศรษฐกิจไทยและช่วยให้เกิดการจ้างงานภายในประเทศ โดยเฉพาะเงินที่เข้ามาเย็นขอลงทุนกับ BOI หลายโครงการ

ช่วยยกระดับบทบาทของประเทศไทยในเวทีระหว่างประเทศ จากจุดยืนความเป็นกลางและแสวงหาสันติภาพ เปิดกว้างพร้อมรับการค้าและการลงทุนจากทุกประเทศ การเป็นพันธมิตรในกลุ่ม BRICS เป็นการกระชับความร่วมมือกับกลุ่มประเทศกำลังพัฒนาที่มีศักยภาพที่จะก้าวขึ้นมาเป็นมหาอำนาจทางเศรษฐกิจและการเมืองในอนาคต โดยเฉพาะด้านการค้า การลงทุน การเงิน ความมั่นคงด้านอาหารและความมั่นคงด้านพลังงาน อีกทั้งช่วยเพิ่มบทบาทของประเทศไทยในการกำหนดทิศทางนโยบายทางเศรษฐกิจระหว่างประเทศอีกด้วย

ทั้งนี้ หากดูในด้านการส่งออกของไทยไปยังกลุ่ม BRICS ที่มีสมาชิกทางการ 9 ประเทศ พบว่าในช่วง 11 เดือนของปี 2567 (ม.ค.-พ.ย.) ไทยส่งออกไปยังกลุ่ม BRICS มูลค่า 52,437.4 ล้านดอลลาร์ คิดเป็นสัดส่วนร้อยละ 19.0 ของการส่งออกรวมขยายตัวร้อยละ 4.0 สินค้าส่งออกสำคัญ ได้แก่ ผลไม้สดแช่เย็นแช่แข็งและแห้ง ผลิตภัณฑ์ยาง เม็ดพลาสติก เครื่องคอมพิวเตอร์ อุปกรณ์และส่วนประกอบ รถยนต์ อุปกรณ์และส่วนประกอบ เคมีภัณฑ์ เครื่องจักรกลและส่วนประกอบของเครื่องจักรกล ไม้และผลิตภัณฑ์ไม้ และยางพารา

โดยตลาดสำคัญในกลุ่ม BRICS ตามสัดส่วน ได้แก่ จีน 61.5% อินเดีย 20.0% สหรัฐอาหรับเอมิเรตส์ 6.2% แอฟริกาใต้ 5.4% บราซิล 3.9% รัสเซีย 1.5% อียิปต์ 1.2% อิหร่าน 0.2% และเอธิโอเปีย 0.08%

ในด้านการสร้างโอกาสทางการลงทุน พบว่าจีน เป็นหนึ่งในประเทศที่เข้ามาลงทุนในไทยอย่างต่อเนื่อง โดยในปี 2566 จีนเป็นประเทศที่มีการยื่นขอรับการส่งเสริมจากคณะกรรมการส่งเสริมการลงทุน (BOI) สูงที่สุด ด้วยมูลค่า 159,387 ล้านบาท และจีนยังติดอันดับ 1 ใน 5 ของชาวต่างชาติที่เข้ามาลงทุนในไทย ตามข้อมูลชาวต่างชาติที่เข้ามาลงทุนประกอบธุรกิจประเทศไทยของกระทรวงพาณิชย์ ซึ่งเข้ามาลงทุนในธุรกิจก่อสร้าง การบำรุงรักษาหลุมขุดเจาะปิโตรเลียมบนชายฝั่ง การรับจ้างผลิตสินค้า และกิจการพาณิชย์อิเล็กทรอนิกส์ (e-Commerce)

นอกจากนี้ ยังมีการเพิ่มความร่วมมือทางเศรษฐกิจ โดยการเข้าร่วมเป็นสมาชิกกลุ่ม BRICS

จะช่วยยกระดับบทบาทของประเทศไทยในเวทีระหว่างประเทศ โดยการกระชับความร่วมมือกับกลุ่มประเทศกำลังพัฒนาที่มีศักยภาพที่จะก้าวขึ้นมาเป็นมหาอำนาจ เศรษฐกิจและการเมืองในอนาคต โดยเฉพาะด้านการค้า การลงทุน การเงิน ความมั่นคงด้านอาหาร และความมั่นคงด้านพลังงาน อีกทั้งช่วยเพิ่มบทบาทของประเทศไทยในการกำหนดทิศทางนโยบายทางเศรษฐกิจระหว่างประเทศอีกด้วย

การทำงานของกลุ่ม BRICS มีลักษณะการทำงานคล้ายกรอบอาเซียน กล่าวคือ นอกจากการประชุมระดับผู้นำของ BRICS แล้ว ยังมีการประชุมในระดับต่างๆ เช่น คณะทำงาน เจ้าหน้าที่อาวุโส ระดับรัฐมนตรี และหน่วยงานราชการต่างๆ รวมกันประมาณ 200 การประชุมต่อปี ซึ่งหากประเทศไทยสามารถเข้าร่วมเป็นสมาชิกกลุ่ม BRICS ได้ จะเป็นโอกาสให้ไทยได้มีส่วนร่วมหารือกับประเทศสมาชิก ประเทศหุ้นส่วนและประเทศอื่นๆ ที่เข้าร่วมกลุ่ม BRICS เพื่อขยายความร่วมมือในด้านต่างๆ อย่างต่อเนื่อง .

ส่งเศรษฐกิจไทยปี 68 บนความเสี่ยงนโยบายทรมัปี 2.0



ปี 2567 เศรษฐกิจไทยเริ่มมีสัญญาณฟื้นตัว สะท้อนจากหน่วยงานทั้งภาครัฐและเอกชน พร้อมใจกันปรับเพิ่มเป้าจีดีพี โดยกระทรวงการคลังปรับเพิ่มจาก 2.4% เป็น 2.7% ขณะที่ภาคเอกชนอย่างคณะกรรมการร่วมภาคเอกชน 3 สถาบัน (กกร.) ก็ปรับเพิ่มเป้าจาก 2.2-2.7% เป็น 2.6-2.8% เป็นผลจากเศรษฐกิจโลกและคู่ค้าสำคัญที่เริ่มฟื้นตัว สำหรับในปี 2568 คงต้องมาลุ้นกันว่าเศรษฐกิจไทยจะไปทางไหน เพราะเป็นปีที่ค่อนข้างท้าทาย หลังจากว่าที่ประธานาธิบดีสหรัฐ นายโดนัลด์ ทรัมป์ ประกาศทั่วโลกเข้าสู่ความเสี่ยง ด้วยการประกาศทำ

สงครามการค้าเต็มรูปแบบกับทุกประเทศภายใต้ต้นนโยบายทรมัปี 2.0 เตรียมขึ้นภาษีนำเข้าสินค้ากับทุกประเทศที่ได้ดุลการค้ากับสหรัฐ รวมทั้งการเร่งลดภาษีเงินได้บุคคลธรรมดา ภาษีรายได้ในประเทศเพื่อดึงการลงทุนกลับประเทศให้มากที่สุด มาดูมุมมองและความเห็นของภาคสถาบันการเงินของไทยกันวามองแนวโน้มเศรษฐกิจไทยปี 2568 เป็นอย่างไร เริ่มจาก KKP Research กลุ่มธุรกิจการเงินเกียรตินาคินภัทร ฟันธงว่าเศรษฐกิจไทยอยู่ในช่วงขาลง ประกาศเห็นจีดีพีปี 2568 ลงเหลือ 2.6% จากเป้าเดิม 3% และ

ข่าวสด

Khao Sod
Circulation: 950,000
Ad Rate: 1,100

Section: First Section/เศรษฐกิจ

วันที่: พุธ 1 มกราคม 2568

ปีที่: 34

ฉบับที่: 12453

หน้า: 5(กลาง)

Col.Inch: 158.93 Ad Value: 174,823

PRValue (x3): 524,469

ศิลปิน: ชาว-ดำ

หัวข้อข่าว: ส่งเศรษฐกิจไทยปี 68 บนความเสี่ยงนโยบายทรัมป์ 2.0

เหลือ 2.4% ในปี 2569 เพราะมองว่าเพราะหนี้ครัวเรือนยังสูงถึง 90% ของจีดีพี, ภาคอุตสาหกรรมการผลิตยังหดตัวต่อเนื่อง โดยเฉพาะยานยนต์และอิเล็กทรอนิกส์ ได้รับผลกระทบจากการเปลี่ยนแปลงของเทคโนโลยีและความต้องการของตลาดโลก

ภาคบริการขยายตัวช้าลง หลังจำนวนนักท่องเที่ยวเข้าใกล้ระดับปกติมากขึ้น, การหดตัวของสินค้าเชื่อจะกระทบกับการบริโภคระยะยาว, การเข้าสู่สังคมสูงอายุ และยังมีความเสี่ยงกรณีสหรัฐเตรียมปรับขึ้นภาษีนำเข้าสินค้าจากไทย ในฐานะที่ไทยเกินดุลการค้าสหรัฐมากเป็นอันดับที่ 12 ของโลกอีกด้วย

สอดคล้องกับ ศูนย์วิจัยเศรษฐกิจและธุรกิจ ธนาคารไทยพาณิชย์ (SCB EIC) ที่ปรับลดจีดีพีปี 2568 เช่นกัน โดยปรับจาก 2.6% เหลือ 2.4% เพราะมองว่าเศรษฐกิจโลกปี 2568 อาจขยายตัวลดต่ำลงจาก 2.8% เป็น 2.5% เติบโตชะลอลงแบบซอฟต์แลนดิง จากนโยบายทรัมป์ 2.0 ที่มีส่วนเร่งให้เกิดปัญหาภูมิรัฐศาสตร์ และทำให้เกิดการกีดกันการค้าที่รุนแรงขึ้น ส่งผลกระทบผ่านการค้า การส่งออก การผลิต และการลงทุนของไทย

ส่วนมุมมองจากนักวิชาการอย่าง นายธนวรรธน์ พลวิชัย อธิการบดี และประธานที่ปรึกษาศูนย์พยากรณ์เศรษฐกิจและธุรกิจ มหาวิทยาลัยหอการค้าไทย มองว่าเศรษฐกิจไทยปี 2568

จะขยายตัว 3% สูงกว่าปี 2566 ซึ่งอยู่ที่ 2.6% เพราะได้แรงหนุนจาก 3 มาตรการของรัฐบาล คือ

1.การแจกเงิน 1 หมื่นบาท เฟส 2 แก่ผู้สูงอายุ 2.มาตรการแก้ปัญหาหนี้เสีย และ 3.ช่วยเหลือชาวนาไร่ละ 1 พันบาท โดยทั้ง 3 มาตรการจะช่วยกระตุ้นเศรษฐกิจได้มากถึง 1.6 แสนล้านบาท และจะผลักดันให้จีดีพีไทยโตเพิ่มขึ้น 1% รวมทั้งยังมีแรงหนุนจากภาคการท่องเที่ยวที่ฟื้นตัวคาดว่าปี 2568 จะมีนักท่องเที่ยวต่างชาติมากถึง 40 ล้านคน

แต่ยอมรับว่าเศรษฐกิจไทยปีนี้นี้ยังมีความเสี่ยงที่ไม่อาจคาดเดาได้จังก่อนว่าทรัมป์จะเข้ารับตำแหน่งประธานาธิบดี และเริ่มใช้อำนาจการบริหารงานภายใต้ นโยบาย America First

โดยได้ทำแบบจำลองการประเมินความเสี่ยงของเศรษฐกิจไทยในปี 2568 ต่อมาตรการการขึ้นภาษีสินค้านำเข้าของสหรัฐ แบ่งออกเป็น 3 กรณี พบว่า

1.กรณีที่แย่ที่สุด หากไทยถูกสหรัฐขึ้นภาษี 15% และสงครามรุนแรงเป็นระดับโลก จีดีพีไทยปีหน้าอาจโตต่ำแค่ 0.9% ต่ำกว่าคาดการณ์ที่ 3%

2.กรณีที่ดีกว่า หากไทยถูกขึ้นภาษีนำเข้า 10% จีดีพีไทยจะโตเพิ่มขึ้นเป็น 3.2% และ 3.กรณีที่ดีที่สุด เวียดนาม ซึ่งเป็นคู่แข่งถูกสหรัฐขึ้นภาษี 20% และสงครามยูเครนยุติ จีดีพีไทย

อาจโตเกินเป้าหมายตัวได้สูงถึง 4%

หันมาดูแลมุมมองภาคเอกชนที่ใกล้ชิดกับวงจรเศรษฐกิจมากที่สุดอย่าง คณะกรรมการร่วมภาคเอกชน 3 สถาบัน (กกร.) ประกอบด้วย สมาหุการค้ำแห่งประเทศไทย สมาอุตสาหกรรมแห่งประเทศไทย (ส.อ.ท.) และสมาคมธนาคารไทยกันบ้าง

โดย นายสนั่น อังอุบลกุล ประธาน กกร. ระบุว่า กกร.ยังมีมุมมองที่ดี และมีความหวังกับอัตราการเติบโตของเศรษฐกิจในปี 2568 หวังว่าจะเติบโตได้ 4-5% แต่มีเงื่อนไขว่ารัฐบาลจะต้องเร่งแก้ปัญหาเหล่านี้ให้หมดไปโดยเร็ว คือ ปัญหาหนี้เสีย การช่วยเหลือธุรกิจขนาดกลางและขนาดย่อม (SMEs) การบริหารจัดการน้ำ และการเพิ่มขีดความสามารถในการแข่งขันของประเทศ

รวมไปถึงการเร่งออกมาตรการกระตุ้นเศรษฐกิจเพิ่มเติมในลักษณะโครงการคูณสอง โดยรัฐบาลสนับสนุนงบประมาณทั้งหมดเพื่อช่วยเพิ่มกำลังซื้อให้เกิดขึ้นในระบบเศรษฐกิจ รวมถึงมาตรการกระตุ้นการใช้จ่ายช่วงต้นปี 2568 เช่น Easy e-Receipt และมาตรการทางภาษีอื่นๆ ซึ่งก็ต้องมาลุ้นกันว่าปี 2568 รัฐบาลจะปลดแอกเพื่อกองกระตุ้นเศรษฐกิจได้มากน้อยแค่ไหน

ขณะที่นักธุรกิจจากภาคอสังหาริมทรัพย์นายอภิชาติ เกษมกุลศิริ ประธานกรรมการบริหาร บริษัท แอล.พี.เอ็น. ดีเวลลอปเม้นท์ จำกัด

(มหาชน) ออกมาฉายภาพเศรษฐกิจปี 2568 ว่า ยังสามารถเติบโตได้ดีขยายตัวราว 3% เพราะเศรษฐกิจปี 2568 มีปัจจัยบวกมากกว่า ปี 2567 เนื่องจากภาคการท่องเที่ยว การลงทุนของภาคเอกชนทั้งของไทยและต่างประเทศมีแนวโน้มดีขึ้น โดยเฉพาะการลงทุนของต่างชาติช่วง 8 เดือนปี 2567 มีมูลค่าสูงกว่า 1 แสนล้านบาท ขณะที่เครื่องยนต์การลงทุนภาครัฐเริ่มกลับมาทำงานเต็มประสิทธิภาพมากขึ้น รวมทั้งดอกเบี้ยทั่วโลกและไทยที่มีแนวโน้มลดลง

ฝากหน่วยงานภาครัฐ นายพรชัย สุริยะวาท ผอ.สำนักงานเศรษฐกิจการคลัง ในฐานะโฆษกกระทรวงการคลัง ระบุว่า ปี 2568 เศรษฐกิจไทยจะขยายตัวเร่งขึ้นเป็น 3.0% ต่อปี สูงกว่าเป้าหมายที่ 2.5-3.5% จากปัจจัยบวก 4 ด้านหลักคือ การบริโภคภาคเอกชนคาดว่าจะขยายตัวต่อเนื่องที่ 2.9% การส่งออกจะขยายตัวต่อเนื่องที่

ข่าวสด

Khao Sod
Circulation: 950,000
Ad Rate: 1,100

Section: First Section/เศรษฐกิจ

วันที่: พุธ 1 มกราคม 2568

ปีที่: 34

ฉบับที่: 12453

หน้า: 5(กลาง)

Col.Inch: 158.93 Ad Value: 174,823

PRValue (x3): 524,469

คลิป: ชาว-ดำ

หัวข้อข่าว: ส่งเศรษฐกิจไทยปี 68 บนความเสี่ยงนโยบายทรัมป์ 2.0

3.1% ตามอุปสงค์ตลาดโลกและเศรษฐกิจ
คู่ค้า การท่องเที่ยวจะเติบโตดี มีจำนวน
นักท่องเที่ยวต่างชาติ 39 ล้านคน และยังมี
มีแรงสนับสนุนจากงบประมาณปี 2568
ที่พร้อมเร่งเบิกจ่าย ทำให้คาดว่า
การบริโภคภาครัฐจะขยายตัวได้ที่ 2.2%
ในปี 2568

การลงทุนจะเป็นอีกกลไกสำคัญในการขับเคลื่อนเศรษฐกิจปี
2568 โดยคาดว่า การลงทุนภาคเอกชนจะขยายตัวได้ 2.3%
ต่อปี เร่งตัวขึ้นจากโครงการลงทุนขนาดใหญ่ที่ได้รับการส่งเสริม
การลงทุนผ่านมาตรการของบีโอไอ ขณะที่การลงทุนภาครัฐ
ที่จะขยายตัว 4.7% จากเร่งเบิกจ่ายรายจ่ายลงทุนโครงการ
โครงสร้างพื้นฐานขนาดใหญ่ อาทิ โครงการรถไฟฟ้าความเร็วสูง
เชื่อม 3 สนามบิน โครงการพัฒนาท่าเรือแหลมฉบังเฟส 3 และ
โครงการรถไฟฟ้าทางคู่ในเส้นทางต่างๆ

ขณะที่ นายดอนุชา พิษยนันท์ เลขาธิการสภาพัฒนาการ
เศรษฐกิจและสังคมแห่งชาติ (สศช.) ได้คาดการณ์เศรษฐกิจไทยปี
2568 ว่า จะขยายตัวได้ ในกรอบ 2.3-3.3% ซึ่งมีค่ากลางที่ 2.8%
โดยจะมีแรงบวกจากการลงทุนในเรื่องของซิมิคอนคักเตอร์เข้ามา
ช่วยกระตุ้นเศรษฐกิจไทย

แต่ก็ไม่ลืมทิ้งท้ายไว้ว่าประเทศไทยคงต้องเฝ้าติดตาม
นโยบายด้านการค้า การลงทุน ที่ไม่แน่นอนของนายทรัมป์
ว่าจะสร้างผลกระทบต่อเศรษฐกิจโลก และเศรษฐกิจไทยมาก
น้อยแค่ไหน

ดูเหมือนว่าหลายฝ่ายจะเห็นในทิศทางเดียวกันว่า เศรษฐกิจ
ไทยและเศรษฐกิจโลกในปี 2568 ยังคงต้องเผชิญกับความเสี่ยง
จากนโยบายทรัมป์ ที่ยากเกินจะคาดเดา

ไทยส่ง'M5-โครงการดักจับคาร์บอน' ระดมทุนฟอรัมIPEFโครงสร้างพื้นฐานยั่งยืน



โครงสร้างพื้นฐานคือกระดูกสันหลังของเศรษฐกิจซึ่งหากว่าเป็นโครงสร้างที่ดีก็ทำให้เศรษฐกิจขับเคลื่อนไปในทิศทางที่ดี แต่ในโลกปัจจุบันการพัฒนาต้องคำนึงถึงความยั่งยืน โครงสร้างพื้นฐานเพื่อความยั่งยืนจึงเป็นสิ่งจำเป็น

คณะรัฐมนตรีมีมติรับทราบตามที่กระทรวงการต่างประเทศ (กต.) เรื่องการประชุมภายใต้กรอบความร่วมมือทางเศรษฐกิจอินโด-แปซิฟิก (Indo-Pacific Economic Framework: IPEF) ในหัวข้อ IPEF Clean Economy Investor Forum เมื่อ 5-6 มิ.ย. 2567 ที่ผ่านมาที่สิงคโปร์เพื่อระดมทุนสำหรับโครงการลงทุนด้านการพัฒนาโครงสร้างพื้นฐานที่ยั่งยืน (sustainable infrastructure) และเทคโนโลยีสภาพภูมิอากาศ (climate tech)

ประเทศไทยโดยรัฐมนตรีว่าการกระทรวงการต่างประเทศได้นำเสนอวิสัยทัศน์ของรัฐบาลในการส่งเสริมการลงทุนและการพัฒนา climate tech ในประเทศ

และได้แลกเปลี่ยนประสบการณ์ของประเทศไทยในการส่งเสริมอุตสาหกรรมยานยนต์ไฟฟ้า รวมทั้งนำเสนอจุดแข็งของประเทศไทยในด้านความมั่นคงทางด้านอาหาร การกำหนดนโยบายภาครัฐที่แน่วแน่เกี่ยวกับการบรรลุเป้าหมายการปล่อยก๊าซเรือนกระจกสุทธิเป็นศูนย์ และปลดระวางการผลิตไฟฟ้าจากถ่านหิน การพัฒนาโครงสร้างพื้นฐานสีเขียว การจัดหาพลังงานหมุนเวียน การรับซื้อไฟฟ้าสีเขียว การพัฒนาตลาดคาร์บอน เป็นต้น

นอกจากนี้การประชุมดังกล่าวได้มีการจัดกิจกรรมจับคู่ทางธุรกิจ เพื่อให้ผู้จัดทำข้อเสนอโครงการลงทุนด้าน sustainable infrastructure และบริษัทด้าน climate tech ที่ได้รับคัดเลือกมาพบปะกับนักลงทุนและบริษัทจัดการกองทุนชั้นนำจากสหรัฐฯ และประเทศที่สนใจเพื่อส่งเสริมโอกาสความร่วมมือในการระดมทุนเพื่อการพัฒนาโครงการต่างๆ

โดยในภาพรวมมีข้อเสนอโครงการด้าน sustainable infrastructure จากประเทศที่หุ้นส่วน

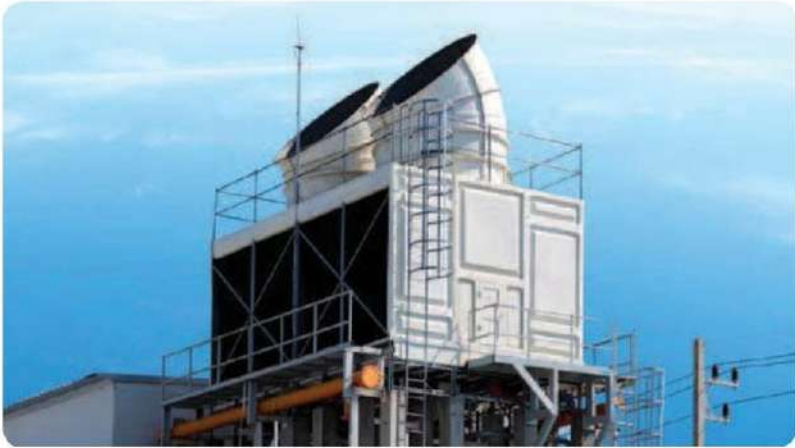
IPEF ต่าง ๆ รวมมูลค่าการลงทุนกว่า 2.3 หมื่นล้านดอลลาร์และมีโครงการที่พร้อมดำเนินการทั้งหมด 20 โครงการ

“โดยประเทศไทยได้รับเชิญเข้าร่วมนำเสนอ 2 โครงการ ได้แก่ โครงการทางหลวงพิเศษระหว่างเมืองส่วนต่อขยายทางยกระดับอุตราภิมุขช่วงรังสิต-บางปะอิน (M5) โดยกรมทางหลวง มูลค่าการลงทุน 837.5 ล้านดอลลาร์และ 2 โครงการด้านการดักจับและใช้ประโยชน์จากคาร์บอน (Carbon Capture and Utilization: CCU) มูลค่าการลงทุน 15 - 20 ล้านดอลลาร์”

ทั้งนี้ ที่ประชุมได้มอบหมายให้กต. และหน่วยงานที่เกี่ยวข้องดำเนินการขับเคลื่อนความร่วมมือ IPEF ในส่วนที่เกี่ยวข้อง เพื่อให้การปฏิบัติตามความตกลงในแต่ละเสาความร่วมมือ (Pillar) และการดำเนินข้อริเริ่มและโครงการความร่วมมือต่างๆ เป็นไปอย่างมีประสิทธิภาพครอบคลุม และยั่งยืน

ส่วนการประชุม IPEF Clean Economy Investor Forum ร่วมกับรัฐมนตรีและผู้แทนระดับสูงจาก 13 ประเทศหุ้นส่วน IPEF ได้แก่ ออสเตรเลีย บรูไนดารุสซาลาม ฟิลิปปินส์ อินโดนีเซีย ญี่ปุ่น เกาหลีใต้ มาเลเซีย นิวซีแลนด์ ฟิลิปปินส์ สิงคโปร์ สหรัฐ และเวียดนาม และมีนักลงทุนและผู้บริหารบริษัทจัดการกองทุนชั้นนำจากสหรัฐฯ และประเทศต่าง ๆ เข้าร่วมกว่า 300 คน

ที่ประชุมหารือถึงพัฒนาการความคืบหน้าการดำเนินการภายใต้เสาความร่วมมือที่ 2 ด้านห่วงโซ่อุปทาน (Pillar II: Supply Chain) เสาความร่วมมือที่ 3 ด้านเศรษฐกิจที่สะอาดและเป็นมิตรต่อสิ่งแวดล้อม (Pillar III: Clean Economy) เสาความร่วมมือที่ 4 ด้านเศรษฐกิจที่เป็นธรรม (Pillar IV: Fair Economy) และแผนการดำเนินงานในระยะต่อไป ซึ่งรัฐมนตรีว่าการกระทรวง



กรุงเทพธุรกิจ

Krungthep Turakij
Circulation: 120,000
Ad Rate: 1,250

Section: การเงิน-ลงทุน/ECONOMIC Scenes

วันที่: พุธ 1 มกราคม 2568

ปีที่: 38

ฉบับที่: 12806

หน้า: 10(ล่าง)

Col.Inch: 54.55

Ad Value: 68,187.50

PRValue (x3): 204,562.50

คลิป: สีสี่

คอลัมน์: Economic Thoughts: ไทยส่ง'M5-โครงการดิจิทัลคาร์บอน'ระดมทุนฟอรัมIPEFโครงสร้าง...

การต่างประเทศได้ร่วมลงนามความตกลง IPEF จำนวน 3 ฉบับ

ความสามารถในการแข่งขันของภูมิภาค อย่างยั่งยืน นอกจากนี้ รัฐมนตรีว่าการกระทรวงการต่างประเทศได้หารือทวิภาคีกับ รัฐมนตรีจากประเทศหุ้นส่วน IPEF ได้แก่ สหรัฐ สิงคโปร์ เกาหลีใต้ และนิวซีแลนด์ เกี่ยวกับการส่งเสริมการค้าการลงทุน และแสวงหาโอกาสในการดำเนิน ความร่วมมือระหว่างกัน ในหลายมิติ เช่น การพัฒนาอุตสาหกรรมเซมิคอนดักเตอร์ เศรษฐกิจดิจิทัล ปัญญาประดิษฐ์ พลังงานสะอาด ห่วงโซ่อุปทานและโลจิสติกส์ ระบบและเกษตร



กรุงเทพธุรกิจ

Research Portal

สถาบันวิจัยวิทยาศาสตร์และเทคโนโลยีแห่งประเทศไทย (วว.)

แพลตฟอร์มคาดการณ์พื้นที่เสี่ยง เกิดมลพิษทางอากาศ

“มลพิษทางอากาศ” โดยเฉพาะฝุ่น PM2.5 ที่ประกอบด้วย ฝุ่นละออง เชื้อโรค หรือสารมลพิษอื่นๆ ซึ่งเป็นสารแขวนลอยในอากาศ ที่มีขนาดเล็กจนไม่สามารถถูกดักจับโดยขนจมูกได้มีลักษณะเป็นของแข็งหรือของเหลวที่ฟุ้งกระจายในบรรยากาศ อนุภาคเหล่านี้สามารถมองเห็นได้ในลักษณะคล้ายหมอกหรือควัน

โดยส่วนใหญ่ ฝุ่น PM2.5 เกิดจากการเผาไหม้ที่ไม่สมบูรณ์ เช่น การเผาไหม้จากเครื่องยนต์ดีเซล โรงงานอุตสาหกรรม การเผาไหม้ในโรง การเกษตร รวมถึงไอเสียจากรถยนต์ ฝุ่น ควันดำ และภัยธรรมชาติ อย่างไฟป่าและภูเขาไฟระเบิด

ร่าง พ.ร.บ.อากาศสะอาดเพื่อประชาชน กำหนดให้หน่วยงานของรัฐ จัดทำเครื่องมือและกลไกในการบริหารจัดการเพื่ออากาศสะอาดของประเทศ ซึ่งเครื่องมือและกลไกในการบริหารจัดการนี้มีหลายหน่วยงานเป็นเจ้าภาพ กำกับดูแล แต่เครื่องมือและกลไกในข้อ 7 ระบบเฝ้าระวังและแจ้งเตือน คุณภาพอากาศ รวมทั้งระบบเฝ้าระวังและแจ้งเตือนผลกระทบ จากมลพิษทางอากาศต่อสุขภาพ ยังไม่ถูกพัฒนาขึ้น

ดังนั้น เพื่อเป็นการรองรับมาตรการดังกล่าวและร่วมแก้ปัญหา มลพิษทางอากาศ ทาง วว.โดย ศูนย์เชี่ยวชาญนวัตกรรมหุ่นยนต์และ เครื่องจักรกลอัตโนมัติ (คนย.) ร่วมกับกรมควบคุมมลพิษ (คพ.) และ บริษัท ไทย แอควาเน็กซ์ อินโนเวชั่น จำกัด ภายใต้งบประมาณสนับสนุน จาก สำนักงานการวิจัยแห่งชาติ (วช.) จึงได้ดำเนิน โครงการพัฒนา ต้นแบบแพลตฟอร์มวิเคราะห์ข้อมูลเพื่อการพยากรณ์สำหรับการ บริหารจัดการปัญหาฝุ่น PM2.5 ซึ่งเป็นแพลตฟอร์มพื้นฐานที่รองรับ การทำงานดังกล่าว

แนวทางการพัฒนาของโครงการนี้ เกี่ยวข้องกับการ วิเคราะห์ข้อมูลสำหรับคาดการณ์พื้นที่เสี่ยงต่อการเกิดมลพิษ ทางอากาศในเขตภูมิศาสตร์อากาศ (airshed)ผ่านการประยุกต์ ใช้ข้อมูลลักษณะของภูมิประเทศ (topography) และอุตุนิยมวิทยา (meteorology) โดยเฉพาะเรื่องของอุณหภูมิผกผัน (temperature inversion)



สำหรับประโยชน์ ของการคาดการณ์ พื้นที่เสี่ยงต่อการเกิด มลพิษทางอากาศ คือ หน่วยงานรัฐสามารถ ออกประกาศให้โรงงาน อุตสาหกรรมหรือ เกษตรกร ซึ่งจำเป็น ต้องเฝ้าระวังการเกษตร เลือกรวันชิงเผา ในวันที่ จะไม่ก่อให้เกิดฝุ่นพิษ กระจุกตัวอยู่กับที่ใน

วันที่ไม่มีลม รวมทั้งการแจ้งเตือนให้เฝ้าระวังอย่างทันห่วงที่

โครงการพัฒนาต้นแบบแพลตฟอร์มวิเคราะห์ข้อมูลเพื่อการพยากรณ์ สำหรับการบริหารจัดการปัญหาฝุ่น PM2.5 ประกอบด้วย การศึกษา รวบรวมข้อมูล การวิเคราะห์ข้อมูล การประมวลผลข้อมูล การวิเคราะห์ผล การนำไปใช้งาน และการสรุป/ประเมินผล ที่มีความเชื่อมโยงกัน ดังนี้ การศึกษารวบรวมข้อมูลของโครงการจะใช้ข้อมูลผลการตรวจอากาศ ช้างบน (upper air) จากระบบ remote sensing โดยรวบรวมข้อมูล บัณฑิตด้านอุตุนิยมวิทยาและการใช้ประโยชน์ที่ดิน

แล้วจัดทำคำอธิบายชุดข้อมูล (metadata) ตามด้วยการจัดทำ ระบบจัดเก็บข้อมูล (data lake) รวมทั้งการวิเคราะห์คุณลักษณะของ ข้อมูลเบื้องต้น จากนั้นทำการวิเคราะห์ข้อมูลโดยการทบทวนวรรณกรรม ที่เกี่ยวข้อง สำหรับใช้เป็นแนวทางสำรวจและทดสอบข้อมูลที่เป็น ต่อการประเมินเขตภูมิศาสตร์อากาศ แล้วดำเนินการวิเคราะห์ข้อมูล ที่จำเป็น (Exploratory Data Analysis : EDA) เพื่อดำเนินการหา ข้อมูลคุณลักษณะที่เหมาะสมกับการประมาณการพื้นที่เสี่ยงการเกิด มลพิษทางอากาศ

สำหรับขั้นตอนการประมวลผลข้อมูล ดำเนินการทดลองประเมิน พื้นที่เสี่ยงการเกิดมลพิษทางอากาศในเขตภูมิศาสตร์อากาศ โดยใช้การ เรียนรู้ด้วยเครื่อง (machine learning) หรือการเรียนรู้เชิงลึก (deep learning) และดำเนินการฝึกสอนข้อมูลและปรับ hyperparameter เพื่อให้ได้ค่าที่เหมาะสมที่สุดสำหรับแบบจำลอง

แล้วทดสอบผลการประมาณการพื้นที่เสี่ยงการเกิดมลพิษทางอากาศ ในเขตภูมิศาสตร์อากาศโดยใช้ข้อมูลแนวทางการแบ่งขอบเขตโดยความรู้ จากผู้เชี่ยวชาญ (expert knowledge) ของกรมควบคุมมลพิษ แล้วจึง วิเคราะห์ผลด้วยการทวนสอบความถูกต้องของผลการคาดการณ์ โดย เทียบกับผลการตรวจวัดจากสถานีตรวจวัดคุณภาพอากาศ และจัดทำ dashboard สำหรับแสดงข้อมูลพื้นที่เสี่ยงการเกิดมลพิษทางอากาศใน เขตภูมิศาสตร์อากาศ สำหรับการนำไปใช้งานดำเนินการเผยแพร่โดย ฝึกอบรมให้หน่วยงานที่เกี่ยวข้องในพื้นที่เป้าหมาย

เริ่มแล้วค่าแรง400-ตรึงค่าไฟ 'อี-รีซีท'ปลุกช้อป16มกราคมนี้

เริ่มแล้วค่าแรง 400 บ. ลดค่าไฟ-ตรึงแอลพีจี
อี-รีซีทปลุกช้อปดีเดย์ 16 ม.ค.นี้ สูงวัยเฮรับปีใหม่
รอรับเงินหมื่นก่อนตรุษจีน (อ่านต่อหน้า 3)

ต่อจากหน้า 1

ค่าแรง400

ราชกิจจาเริ่มขึ้นค่าแรง400

เมื่อวันที่ 31 ธันวาคม ผู้สื่อข่าวรายงานว่า ราชกิจจานุเบกษา เผยแพร่ ประกาศคณะกรรมการค่าจ้าง เรื่อง อัตราค่าจ้างขั้นต่ำ (ฉบับที่ 13) ระบุว่า ด้วยคณะกรรมการค่าจ้างได้มีการประชุมศึกษาและพิจารณาข้อเท็จจริงเกี่ยวกับอัตราค่าจ้างที่ลูกจ้างได้รับอยู่ประกอบกับข้อเท็จจริงอื่นตามที่กฎหมายกำหนด เมื่อวันที่ 23 ธันวาคม พ.ศ.2567 และมีมติเห็นชอบให้กำหนดอัตราค่าจ้างขั้นต่ำเพื่อใช้บังคับแก่นายจ้างและลูกจ้างทุกคน อาศัยอำนาจตามความในมาตรา 39 (3) และมาตรา 88 แห่งพระราชบัญญัติคุ้มครองแรงงาน พ.ศ.2541 ซึ่งแก้ไขเพิ่มเติมโดยพระราชบัญญัติคุ้มครองแรงงาน (ฉบับที่ 3) พ.ศ.2551 คณะกรรมการค่าจ้าง จึงออกประกาศไว้ ดังต่อไปนี้

ข้อ 1 ให้ยกเลิกประกาศคณะกรรมการค่าจ้าง เรื่อง อัตราค่าจ้างขั้นต่ำ (ฉบับที่ 12) ลงวันที่ 8 ธันวาคม พ.ศ.2566

ข้อ 2 ให้กำหนดอัตราค่าจ้างขั้นต่ำเป็นเงินวันละ 400 บาท ในท้องที่จังหวัดฉะเชิงเทรา ชลบุรี ภูเก็ต ระยอง และจังหวัดสุราษฎร์ธานี เฉพาะอำเภอเกาะสมุย

ข้อ 3 ให้กำหนดอัตราค่าจ้างขั้นต่ำเป็นเงินวันละ 380 บาท ในท้องที่จังหวัดเชียงใหม่ เฉพาะอำเภอเมืองเชียงใหม่ และจังหวัดสงขลา เฉพาะอำเภอหาดใหญ่

ข้อ 4 ให้กำหนดอัตราค่าจ้างขั้นต่ำเป็นเงินวันละ 372 บาท ในท้องที่กรุงเทพมหานคร จังหวัดนครปฐม นนทบุรี ปทุมธานี สมุทรปราการ และสมุทรสาคร

อัตราค่าจ้างขั้นต่ำรายจว.

ข้อ 5 ให้กำหนดอัตราค่าจ้างขั้นต่ำเป็นเงินวันละ 359 บาท ในท้องที่จังหวัดนครราชสีมา

ข้อ 6 ให้กำหนดอัตราค่าจ้างขั้นต่ำเป็นเงินวันละ 358 บาท ในท้องที่จังหวัดสมุทรสงคราม

ข้อ 7 ให้กำหนดอัตราค่าจ้างขั้นต่ำเป็นเงินวันละ 357 บาท ในท้องที่จังหวัดขอนแก่น เชียงใหม่ ยกเว้นอำเภอเมืองเชียงใหม่ ปราจีนบุรี พระนครศรีอยุธยา และสระบุรี

ข้อ 8 ให้กำหนดอัตราค่าจ้างขั้นต่ำเป็นเงินวันละ 356 บาท ในท้องที่จังหวัดลพบุรี

ข้อ 9 ให้กำหนดอัตราค่าจ้างขั้นต่ำเป็นเงินวันละ 355 บาท ในท้องที่จังหวัดนครนายก สุพรรณบุรี และหนองคาย

ข้อ 10 ให้กำหนดอัตราค่าจ้างขั้นต่ำเป็นเงินวันละ 354 บาท ในท้องที่จังหวัดกระบี่ และตราด

ข้อ 11 ให้กำหนดอัตราค่าจ้างขั้นต่ำเป็นเงินวันละ 352 บาท ในท้องที่จังหวัดกาญจนบุรี จันทบุรี เชียงราย ตาก นครพนม บุรีรัมย์ ประจวบคีรีขันธ์ พังงา พิษณุโลก มุกดาหาร สกลนคร สงขลา ยกเว้นอำเภอหาดใหญ่ สระแก้ว สุราษฎร์ธานี ยกเว้นอำเภอเกาะสมุย และอุบลราชธานี

ข้อ 12 ให้กำหนดอัตราค่าจ้างขั้นต่ำเป็นเงินวันละ 351 บาท ในท้องที่จังหวัดชุมพร เพชรบุรี และสุรินทร์

ข้อ 13 ให้กำหนดอัตราค่าจ้างขั้นต่ำเป็นเงินวันละ 350 บาท ในท้องที่จังหวัดนครสวรรค์ ยโสธร และลำพูน

ข้อ 14 ให้กำหนดอัตราค่าจ้างขั้นต่ำเป็นเงินวันละ 349 บาท ในท้องที่จังหวัดกาฬสินธุ์ นครศรีธรรมราช บึงกาฬ เพชรบูรณ์ และร้อยเอ็ด

ห้ามนายจ้างจ่ายน้อยกว่าอัตรา

ข้อ 15 ให้กำหนดอัตราค่าจ้างขั้นต่ำเป็นเงินวันละ 348 บาท ในท้องที่จังหวัดชัยนาท ชัยภูมิ พัทลุง สิงห์บุรี และอ่างทอง

ข้อ 16 ให้กำหนดอัตราค่าจ้างขั้นต่ำเป็นเงินวันละ 347 บาท ในท้องที่จังหวัดกำแพงเพชร พิจิตร มหาสารคาม แม่ฮ่องสอน ระนอง ราชบุรี ลำปาง เลย ศรีสะเกษ สตูล สุโขทัย หนองบัวลำภู อำนาจเจริญ อุตรดิตถ์ และอุทัยธานี

ข้อ 17 ให้กำหนดอัตราค่าจ้างขั้นต่ำเป็นเงินวันละ 345 บาท ในท้องที่จังหวัดตรัง น่าน

พะเยา และแพร่

ข้อ 18 ให้กำหนดอัตราค่าจ้างขั้นต่ำเป็นเงินวันละ 337 บาท ในท้องที่จังหวัดนราธิวาส ปัตตานี และยะลา

ข้อ 19 เพื่อประโยชน์ตาม ข้อ 2 ถึง ข้อ 18 คำว่า "วัน" หมายถึง เวลาทำงานปกติของลูกจ้าง ซึ่งไม่เกินชั่วโมงทำงานดังต่อไปนี้ แม้นายจ้างจะให้ลูกจ้างทำงานน้อยกว่าเวลาทำงานปกติเพียงใดก็ตาม

(1) 7 ชั่วโมง สำหรับงานที่อาจเป็นอันตรายต่อสุขภาพและความปลอดภัยของลูกจ้าง ตามกฎกระทรวง ฉบับที่ 2 (พ.ศ.2541) ออกตามความในพระราชบัญญัติคุ้มครองแรงงาน พ.ศ.2541

(2) 8 ชั่วโมง สำหรับงานอื่นซึ่งไม่ใช่งานตาม (1)

ข้อ 20 ห้ามมิให้นายจ้างจ่ายค่าจ้างเป็นเงินแก่ลูกจ้างน้อยกว่าอัตราค่าจ้างขั้นต่ำ

ข้อ 21 ประกาศคณะกรรมการค่าจ้างฉบับนี้ให้มีผลใช้บังคับตั้งแต่วันที่ 1 มกราคม พ.ศ.2568 เป็นต้นไป

ประกาศ ณ วันที่ 23 ธันวาคม พ.ศ.2567 บุญสงค์ ทักษิณกุล ปลัดกระทรวงแรงงาน ประธานกรรมการค่าจ้าง

คลังออกอีซีอี-รีซีทปลุกช้อปต้นปี68

รายงานข่าวจากกระทรวงการคลังระบุว่า สำหรับมาตรการกระตุ้นเศรษฐกิจปี 2568 กระทรวงการคลังได้ออกโครงการ อีซีอี-รีซีท (Easy E-Receipt) 2.0 โดยให้ผู้เสียภาษีเงินได้บุคคลธรรมดา (ไม่รวมถึงห้างหุ้นส่วนสามัญหรือคณะบุคคล) หักลดหย่อนค่าซื้อสินค้าหรือค่าบริการ ตั้งแต่วันที่ 16 มกราคม-28 กุมภาพันธ์ 2568 ตามจำนวนที่จ่ายจริง และสูงสุดไม่เกิน 5 หมื่นบาท ซึ่งกรมสรรพากรคาดว่าจะทำให้มีเม็ดเงินหมุนเวียนในระบบเศรษฐกิจเพิ่มขึ้นประมาณ 7 หมื่นล้านบาท

รายงานข่าวจากกระทรวงการคลังระบุว่า รายละเอียดโครงการแบ่งเป็น 3 หมื่นบาท สำหรับสินค้าและบริการทั่วไป ยกเว้นสุรา

ยาสูบ น้ำมัน ก๊าซ รถยนต์และจักรยานยนต์ ค่าสาธารณูปโภค ค่าเบี้ยประกัน ค่าบริการ นำเที่ยว/ค่าที่พัก และอีก 2 หมื่นบาท สำหรับ ค่าซื้อสินค้า OTOP สินค้าหรือบริการของ วิสาหกิจชุมชน ทั้งนี้ เอกสารประกอบการ ขอลดหย่อนภาษี จะต้องเป็น e-Tax Invoice หรือ e-Receipt ระบุชื่อ นามสกุล และเลข ประจำตัวผู้เสียภาษีอากร (เลขประจำตัว ประชาชน) ของผู้ซื้อสินค้าหรือผู้รับบริการ เท่านั้น

สูงวัยรอรับเงินหมื่นก่อนตรุษจีน

รายงานข่าวจากกระทรวงการคลังระบุว่า ส่วนที่สองคือ โครงการกระตุ้นเศรษฐกิจ ผ่านผู้สูงอายุ โดยผู้สูงอายุ 60 ปีขึ้นไป ที่ได้ลงทะเบียนโครงการดิจิทัลวอลเล็ต ผ่านแอป พลิกแซททางรัฐ จำนวน 4 ล้านคน วงเงิน รวม 4 หมื่นล้านบาท โดยกรมบัญชีกลาง จะทำการโอนเงินจำนวน 10,000 บาท ผ่าน บัญชีพร้อมเพย์ที่ผูกกับเลขบัตรประจำตัว ประชาชน ภายในปลายเดือนมกราคม หรือ ก่อนเทศกาลตรุษจีน ปี 2568

รายงานข่าวจากกระทรวงการคลังระบุว่า รวมทั้งยังมีโครงการ คุณสู้ เราช่วย ประกอบด้วย มาตรการที่ 1 จ่ายตรง คงทรัพย์ ปรับ โครงสร้างหนี้สำหรับลูกหนี้สินเชื่อบ้าน รถ และเอสเอ็มอี แบบลดค่างวดและพักภาระ ดอกเบี้ยเป็นระยะเวลา 3 ปี มาตรการที่ 2 จ่าย ปิด จบ สำหรับลูกหนี้บุคคลธรรมดาที่เป็นหนี้เสีย แต่มียอดคงค้างไม่เกิน 5,000 บาท โดยลูกหนี้จะต้องเข้ามาเจรจาปรับปรุง โครงสร้างหนี้กับเจ้าหนี้ เพื่อชำระหนี้บางส่วน เพื่อปิดจบหนี้ และเริ่มต้นใหม่ได้เร็ว ขึ้น ทั้งนี้ สามารถลงทะเบียนได้ถึงวันที่ 28 กุมภาพันธ์ 2568 ซึ่งจะช่วยบรรเทาภาระค่า ใช้จ่ายให้ประชาชน

บริษัทข้ามชาติจ่ายภาษีส่วนเพิ่ม15%

รายงานข่าวจากกระทรวงการคลัง ระบุว่า นอกจากนี้ ราชกิจจานุเบกษาลง ประกาศเมื่อวันที่ 27 ธันวาคมที่ผ่านมา ได้ ประกาศใช้พระราชกำหนด (พ.ร.ก.) ภาษี ส่วนเพิ่ม พ.ศ.2567 ให้นิติบุคคลข้ามชาติ (Multinational Enterprises: MNEs) ที่มี รายได้ไม่น้อยกว่า 750 ล้านยูโร หรือ 2.6 หมื่นล้านบาท ที่ตั้งอยู่ในประเทศไทย ไม่ว่า กลุ่ม MNEs ของไทยที่ลงทุนในต่างประเทศ

หรือกลุ่ม MNEs ของต่างประเทศที่ลงทุนใน ประเทศไทย เสียภาษีเงินได้นิติบุคคลขั้นต่ำที่ 15% ให้กับประเทศต้นทางที่จดทะเบียน หรือ เสียที่ประเทศซึ่งเป็นแหล่งเงินได้

รายงานข่าวจากกระทรวงการคลังระบุว่า โดยกฎหมายดังกล่าวมีผลสำหรับรอบระยะเวลาบัญชีที่เริ่มในหรือหลังวันที่ 1 มกราคม 2568 เป็นต้นไป หรือเริ่มยื่นแบบแสดงรายได้ ในปีภาษี 2569 กระทรวงการคลังคาดว่า ทำให้รัฐบาลมีรายได้จากการเก็บภาษีบริษัท ข้ามชาติเพิ่มขึ้นราว 1 หมื่นล้านบาท อย่างไรก็ตาม รัฐบาลมีแผนการออกกฎหมายสนับสนุน กองทุนเพิ่มขีดความสามารถในการแข่งขัน และมีการนำเงินบางส่วนจากเม็ดเงินภาษีที่ เก็บได้เข้าไปใช้ และนำเงินมาสนับสนุน เรื่องการปรับปรุงโครงสร้างการผลิต การ สนับสนุนเศรษฐกิจสีเขียว การลดฝุ่นพีเอ็ม 2.5 ให้กับบริษัทข้ามชาติที่เลือกมาเสียภาษี นิติบุคคลในไทย ซึ่งเป็นการช่วยส่งเสริมและ ดึงดูดการลงทุนในประเทศ

ศูนย์วิจัยกสิกรคาดศก.โต2.4%

เมื่อวันที่ 31 ธันวาคม รายงานข่าวจาก ศูนย์วิจัยกสิกรไทย คาดว่าปี 2568 เศรษฐกิจ ไทยจะเติบโตที่ 2.4% ลดลงจากปี 2567 คาดว่าจะขยายตัว 2.6% จากแรงส่งจาก การท่องเที่ยวลดลงตามจำนวนนักท่องเที่ยว เข้าใกล้ระดับก่อนโควิด เช่นกันกับส่งออก คาดว่าจะโตช้าลงจากผลกระทบสงคราม การค้า ทั้งทางตรงผ่านตลาดส่งออกสหรัฐ และทางอ้อมผ่านตลาดอื่นๆ ต้องแข่งขัน กับสินค้าจีน อย่างไรก็ตาม การลงทุนภาค รัฐขยายตัวดีกว่าปีที่ผ่านมาจากเม็ดเงินเบิก จ่ายงบประมาณต่อเนื่อง ขณะที่การลงทุน เอกชนปรับตัวดีขึ้นจากปี 2567 หดตัว สอดคล้องไปกับการลงทุนจากต่างประเทศ (เอฟดีไอ) เข้ามาในอุตสาหกรรมยานยนต์ และอิเล็กทรอนิกส์ ความเสี่ยงต่อเศรษฐกิจ ไทยยังสูง จากความไม่แน่นอนของสงคราม การค้า เศรษฐกิจหลักของโลกชะลอตัวลง โดยเฉพาะจีน และภาคการผลิตของไทยเจอ ภาวะการแข่งขันสูงจากสินค้าจีนท่ามกลาง ขีดความสามารถลดลง ปี 2568 คาดว่าจะ ยังเห็นสถานการณ์แนวโน้มสินเชื่อของระบบ ธนาคารพาณิชย์จดทะเบียนในไทยเติบโต ช้าและต่ำ มีอัตราการขยายตัวประมาณ

0.6% จากปี 2567 คาดว่าจะหดตัว 1.8% ท่ามกลางปัญหาหนี้ครัวเรือนสูงยังคงกดดัน ให้สินเชื่อรายย่อยยังหดตัวต่อเนื่อง ขณะที่ หนี้โดยคุณภาพยังเป็นปัญหาต้องเฝ้าระวัง ต่อเนื่อง ทั้งฝั่งสินเชื่อรายย่อย

ททท.รับปี67ท่องเที่ยวพลาดเป้า

น.ส.สุภาพนีย์ เกียรติไพบูลย์ ผู้ว่าการ การท่องเที่ยวแห่งประเทศไทย (ททท.) เปิดเผยว่า ยอมรับรายได้รวมจากการท่องเที่ยว แม้จะไม่ถึงเป้าหมายที่ ททท.เคยคาดการณ์ไว้ที่ 3 ล้านล้านบาท แยกเป็นรายได้จากนักท่องเที่ยวต่างชาติ 2 ล้านล้านบาท และนักท่องเที่ยวไทยเที่ยวไทย 9.3 แสนล้านบาท เนื่องจากภาวะเศรษฐกิจโลก ชะงัก สงครามตะวันออกกลาง และการ จัดเก็บข้อมูลของการใช้จ่ายของนักท่องเที่ยว ที่ยังไม่ครอบคลุมการจ่ายผ่านช่องทาง ออนไลน์ จึงทำให้ข้อมูลไม่สอดคล้องกับ ความเป็นจริง

สำหรับตัวเลขสถานการณ์การท่องเที่ยว ปี 2567 เทียบกับปี 2566 (1 ม.ค.-31 ธ.ค.) เงินสะพัดให้ระบบเศรษฐกิจของไทย ประมาณ 2.6 ล้านล้านบาท เพิ่มขึ้นประมาณ 25% จากปีก่อน แบ่งเป็นนักท่องเที่ยวต่างชาติ 35.32 ล้านคน เพิ่มขึ้น 26.77% สร้าง รายได้ 1.66 ล้านล้านบาท ส่วนนักท่องเที่ยว ไทยเที่ยวไทย มีจำนวน 197.53 ล้านคน-ครั้ง เพิ่มขึ้น 7.06% สร้างรายได้ 9.52 แสนล้านบาท เพิ่มขึ้น 11.64%

ในปี 2568 รมว.ท่องเที่ยวและกีฬา ได้ สั่งการให้กระทรวงออกแบบระบบจัดเก็บ ข้อมูลให้ครอบคลุมกับการใช้จ่ายของนัก ท่องเที่ยวที่ใช้จ่ายผ่านช่องทางออนไลน์ อย่างไรก็ตาม แม้ในส่วนของเป้าหมายเชิง รายได้จะห่างจากเป้าคาดการณ์กว่า 4 แสน ล้านบาท แต่เป้าหมายเชิงจำนวนนักท่องเที่ยว นักท่องเที่ยวต่างชาติและไทยเที่ยวไทยถึง เป้าหมายสูงสุดที่วางไว้