



## สรุปหัวข้อข่าวด้านการเกษตรที่สำคัญ ประจำวันที่ 14 กุมภาพันธ์ 2568

เรื่อง	สื่อ
1. 'นฤมล'ตั้งศูนย์C4IRในไทยสนับสนุนข้อมูลภาคการเกษตร	แนวหน้า
2. 3หน่วยงานทำMOUต่อต้านการทุจริต	แนวหน้า
3. ปลัดฯหารือชุมชนสหกรณ์ฯ เร่งบริหารจัดการน้ำนํมดิบ	แนวหน้า
4. ภาพข่าว: ทารื้อ	แนวหน้า
5. พร้อมทบทวนประกาศการเลี้ยงสุกรหรือหมูป่า	เดลินิวส์
6. คอลัมน์: Photo & Story: เกษตรฯเร่งแก้ไขปัญหา ทุเรียนย้อมสีส่งออกจีน	กรุงเทพธุรกิจ
7. รายงานพิเศษ: ทิศทางการส่งออกสินค้าเกษตรสำคัญในปี 2568-2569	ทันหุ้น
8. ฟาร์มกระป๋องทันสมัยเจนใหม่ควายไทย	ผู้จัดการรายวัน 360 องศา
9. เกษตรกรอุทัยธานีเลี้ยง'อัน'สร้างรายได้	เดลินิวส์
10. คอลัมน์: เกษตรวันนี้	เดลินิวส์
11. คอลัมน์: เศรษฐกิจ: ไฮสปีดอีสานวิ่งทะลุอีอีซี จุดพลุเมืองใหม่-บูมเศรษฐกิจ ...	มติชนสุดสัปดาห์
12. 'พิจิตร'โอดราคามะม่วงร่วง	มติชน

\*\*\*\*\*

# ‘นฤมล’ตั้งศูนย์C4IRในไทย สนับสนุนข้อมูลภาคการเกษตร

ศ.ดร.นฤมล ภิญโญสินวัฒน์ รมว.เกษตรและสหกรณ์ ร่วมประชุม Multilateral Meeting: Centre for the Fourth Industrial Revolution (C4IR) ในประเทศไทย พร้อมด้วย รมว.ต่างประเทศ CEO ภาคเอกชนไทย และผู้แทน World Economic Forum โดยหารือถึงแนวทางการจัดตั้งศูนย์ฯ ในประเทศไทย เพื่อส่งเสริมการปฏิรูประบบอาหารและภาคการเกษตรเพื่อรับมือและตอบสนองต่อการเปลี่ยนแปลงสภาพภูมิอากาศและการเปลี่ยนแปลงทาง เทคโนโลยี ขับเคลื่อนการใช้นวัตกรรมเทคโนโลยีทางการเกษตร

ศ.ดร.นฤมล กล่าวว่า ประเทศไทยยินดีสนับสนุนการจัดตั้งศูนย์ C4IR เพราะถือเป็นโอกาสในการแลกเปลี่ยนองค์ความรู้ทางวิชาการสมัยใหม่ การปรับตัวต่อการเปลี่ยนแปลงสภาพภูมิอากาศ การลดการปล่อยก๊าซเรือนกระจก การปรับใช้เทคโนโลยีสมัยใหม่และนวัตกรรม เพื่อส่งเสริมให้ภาคเกษตรมีภูมิคุ้มกันตลอดจนสนับสนุนให้เกิดความมั่นคงอาหาร อย่างไรก็ตาม การจัดตั้งศูนย์ฯ ต้องอาศัยความร่วมมือของภาคเอกชนไทยและหารือในกระบวนการภายในประเทศต่อไป

ศ.ดร.นฤมล กล่าวต่อว่า ที่ผ่านมามีประเทศไทยได้ร่วมมือและรับความช่วยเหลือทางวิชาการจากองค์กรระหว่างประเทศต่างๆ มาโดยตลอด ไม่ว่าจะเป็น GIZ FAO และ ADB ในเรื่องการถ่ายทอดองค์ความรู้เกี่ยวกับการเปลี่ยนแปลงสภาพภูมิอากาศ เพื่อให้เกษตรกรไทย

เกิดภูมิคุ้มกัน สามารถทำการเกษตรท่ามกลางความท้าทายต่างๆ ได้ ซึ่งระยะ 5 ปีที่ผ่านมาประเทศไทยได้รับความช่วยเหลือทางวิชาการที่เกี่ยวข้องกับการเปลี่ยนแปลงสภาพภูมิอากาศในภาคเกษตรจากองค์กรระหว่างประเทศ เช่น โครงการการปรับตัวต่อการเปลี่ยนแปลงสภาพภูมิอากาศในภาคเกษตร เพื่อเพิ่มความยั่งยืนและการฟื้นตัวของพื้นที่สูง โดยได้รับงบประมาณกองทุนเพื่อการลดความยากจนของรัฐบาลญี่ปุ่น ดำเนินการโดยธนาคารพัฒนาเอเชีย ซึ่งมี จ.น่าน เป็นพื้นที่เป้าหมาย เพราะเป็นพื้นที่เผชิญปัญหาการชะล้างพังทลายของดินและการขาดแคลนน้ำ

“การจัดตั้งศูนย์ C4IR ที่ประเทศไทยจะเป็นการเปิดโอกาสสำคัญให้หน่วยงานของไทย ทั้งภาครัฐและเอกชน ได้แลกเปลี่ยนองค์ความรู้ประสบการณ์ แนวปฏิบัติ และบทเรียนที่ผ่านการเปลี่ยนแปลงสภาพภูมิอากาศในภาคการเกษตร รวมถึงการพัฒนาภาคการเกษตรสู่ความยั่งยืน ร่วมกับเครือข่าย C4IR ของประเทศอื่น เน้นอนว่าภาคการเกษตรเป็นภาคที่สำคัญในการช่วยขับเคลื่อนระบบเศรษฐกิจประเทศ ดังนั้น การพัฒนาภาคการเกษตรไปสู่ความยั่งยืน จะช่วยเพิ่มขีดความสามารถในการแข่งขันของประเทศและยกระดับภาคการเกษตรไทย” ศ.ดร.นฤมล กล่าว

## 3หน่วยงานทำMOUต่อต้านการทุจริต

ศ.ดร.นฤมล ภิญโญสินวัฒน์ รมว.เกษตร และสหกรณ์ กล่าวภายหลังเป็นประธานพิธีลงนามบันทึกความเข้าใจ (MOU) ว่าด้วยการประสานความร่วมมือในการป้องกันและปราบปรามการฟอกเงิน ผ่านกิจการสหกรณ์ ระหว่างนายวิณะโรจน์ ทรัพย์ส่งสุข อธิบดีกรมตรวจบัญชีสหกรณ์ นายวิศิษฐ์ ศรีสุวรรณ อธิบดีกรมส่งเสริมสหกรณ์ กับนายสุเทพ บวรโชติธิดา เลขานุการคณะกรรมการป้องกันและปราบปรามการฟอกเงิน (ปปง.) ว่าการลงนาม MOU ดังกล่าว มีวัตถุประสงค์เพื่อขานรับนโยบายรัฐบาล ที่ให้ความสำคัญกับการป้องกันและปราบปรามการทุจริต รวมถึงสร้างโปร่งใสในระบบสหกรณ์ ซึ่งมีบทบาทสำคัญ

ต่อเศรษฐกิจและชีวิตความเป็นอยู่ของประชาชน โดยเฉพาะในภาคการเกษตร ทั้งนี้ กรมตรวจบัญชีสหกรณ์ และกรมส่งเสริมสหกรณ์ ได้บูรณาการความร่วมมือกับหน่วยงานต่างๆ ที่เกี่ยวข้อง เพื่อป้องกันไม่ให้สหกรณ์ตกเป็นเครื่องมือของการกระทำผิดกฎหมาย โดยปรับปรุง MOU ฉบับเดิม มุ่งแลกเปลี่ยนข้อมูล การพัฒนาศักยภาพบุคลากร การสนับสนุนด้านทรัพยากรและการสร้างกลไกตรวจสอบที่เข้มแข็งและมีบทบาทสำคัญในการสร้างความเข้มแข็งทางการเงินการบัญชี ภาคการเกษตร โดยการพัฒนาองค์ความรู้ และศักยภาพการบริหารจัดการทางการเงินให้สหกรณ์และสมาชิกให้มีประสิทธิภาพ และเป็นไปตามมาตรฐานสากล ครอบคลุม

ความเสี่ยงในทุกมิติภาคการเกษตร เพื่อยกระดับเกษตรกรไทยให้มีความเข้มแข็งทางการเงินการบัญชี ตลอดจนการลดความเสี่ยง เพิ่มความมั่นคงให้สมาชิกสหกรณ์ ศ.ดร.นฤมล กล่าวอีกว่า เมื่อปี 2558 ทาง ปปง.กรมตรวจบัญชีสหกรณ์ และกรมส่งเสริมสหกรณ์ ได้ร่วมลงนาม MOU ฉบับแรก เพื่อขับเคลื่อนภารกิจดังกล่าวร่วมกัน และได้ผลลัพธ์ที่น่าพึงพอใจในหลายด้าน แต่ด้วยสถานการณ์ที่เปลี่ยนแปลงไป ความซับซ้อนของการกระทำผิด และมีการใช้เทคโนโลยีเป็นเครื่องมือ รวมทั้งมีรูปแบบการกระทำความทุจริตที่หลากหลาย จึงประสานความร่วมมือเพื่อปรับปรุง MOU ฉบับใหม่

## ปลัดฯหารือชุมนุมสหกรณ์ฯ เร่งบริหารจัดการน้ำนมดิบ

นายประยูร อินสกุล ปลัดกระทรวงเกษตรและสหกรณ์ หารือร่วมกับสมาชิกชุมนุมสหกรณ์โคนมแห่งประเทศไทย จำกัด นำโดย นายสมพงษ์ ภูพานเพชร ประธานกรรมการชุมนุมสหกรณ์โคนมแห่งประเทศไทย จำกัด ซึ่งมีนายรัตนะ สวามีชัย คณะที่ปรึกษา รมว.เกษตรและสหกรณ์ นายอภัย สุทธิสังข์ รองปลัดกระทรวงเกษตรฯ และนายสมพร ศรีเมือง ผอ.องค์การส่งเสริมกิจการโคนมแห่งประเทศไทย (อ.ส.ค.) เข้าร่วม ที่ห้องประชุม 135 กระทรวงเกษตรฯ

ทั้งนี้ สามารถสรุปสาระสำคัญของการหารือในครั้งนี้ ประกอบด้วย การร่วมกันวางแนวทางการบริหารจัดการน้ำนมดิบ และการแก้ไขปัญหาเงินทุนหมุนเวียนต่างๆ ทั้งนี้ ปลัดกระทรวงเกษตรฯ ได้มอบหมายให้องค์การส่งเสริมกิจการโคนมแห่งประเทศไทย (อ.ส.ค.) เร่งดำเนินการในส่วนที่เกี่ยวข้องเพื่อบรรเทาปัญหาของเกษตรกรผู้เลี้ยงโคนมต่อไป



# แนวหน้า

Naew Na  
Circulation: 900,000  
Ad Rate: 1,250

Section: First Section/เกษตรและสิ่งแวดล้อม/ภูมิภาค

วันที่: ศุกร์ 14 กุมภาพันธ์ 2568

ปีที่: 45

ฉบับที่: 15993

หน้า: 8(บน)

Col.Inch: 15.58

Ad Value: 19,475

PRValue (x3): 58,425

คลิป: ชาว-ดำ

ภาพข่าว: ทาริโอ



ทาริโอ : นายประยูร อินสกุล ปลัดกระทรวงเกษตรและสหกรณ์ ทาริโอสมาชิก  
ชุมนุมสหกรณ์โคนมแห่งประเทศไทย จำกัด โดยร่วมกันวางแนวทางการบริหารจัดการน้ำนมดิบ  
และแก้ปัญหาเงินทุนหมุนเวียนต่างๆ โดยมอบหมายให้องค์การส่งเสริมกิจการโคนม  
แห่งประเทศไทย (อ.ส.ค.) เร่งดำเนินการในส่วนที่เกี่ยวข้อง

## พร้อมทบทวนประกาศการเลี้ยงสุกรหรือหมูป่า

นายสัตวแพทย์บุญญฤกษ์ ปิ่นประสงค์ รองอธิบดีกรมปศุสัตว์ เปิดเผยว่า ตามที่มีข่าวทางโซเชียลมีเดียถึงข้อกังวลต่อประกาศของกรมปศุสัตว์ เรื่อง กำหนดหลักเกณฑ์การนำสุกร หรือหมูป่า เข้ามาเลี้ยงใหม่ พ.ศ. 2567 ซึ่งประกาศในราชกิจจานุเบกษาแล้ว และจะมีผลบังคับใช้ในวันที่ 2 เมษายน 2568 ซึ่งอาจมีผลกระทบต่อเกษตรกรผู้เลี้ยงสุกรรายย่อย โดยเฉพาะผู้เลี้ยงสุกรหลังบ้านของชนเผ่าในพื้นที่สูงนั้น กรมปศุสัตว์พิจารณาแล้วเนื่องจากสาระสำคัญในบางประเด็นของประกาศดังกล่าว อาจจะไม่ชัดเจน กรมปศุสัตว์จึงพร้อมนำมาพิจารณาทบทวนร่วมกับผู้แทนเกษตรกรรายย่อย รวมถึงคณะทำงานด้านวิชาการในการป้องกัน ควบคุม และกำจัดโรคอหิวาต์แอฟริกาในสุกรแห่งชาติ เจ้าหน้าที่ผู้ปฏิบัติงาน ตลอดจนภาคเกษตรกรภาคเอกชน และภาคการศึกษาเพื่อกำหนด

มาตรการในการเลี้ยงสุกรให้มีประสิทธิภาพ และสามารถป้องกันโรคได้ ตลอดจนสอดคล้องกับการประกอบอาชีพของเกษตรกรผู้เลี้ยงสุกรทุกระดับต่อไป

อย่างไรก็ตาม ปัจจุบัน “กฎกระทรวง กำหนดมาตรฐานสินค้าการเกษตรสำหรับการปฏิบัติทางการเกษตรที่ดีสำหรับฟาร์มสุกรเป็นมาตรฐานบังคับ พ.ศ. 2566” ได้ถูกประกาศและนำมาบังคับใช้แล้วในฟาร์มสุกรเชิงพาณิชย์ที่เลี้ยงสุกรขุน ตั้งแต่ 500 ตัวขึ้นไป หรือเลี้ยงสุกรแม่พันธุ์ ตั้งแต่ 95 ตัวขึ้นไป ซึ่งมีระบบความปลอดภัยทางชีวภาพ(biosecurity) ในการเลี้ยงและการจัดการฟาร์มเพื่อให้เนื้อสุกรมีมาตรฐานปลอดภัยและปลอดภัยต่อผู้บริโภค โดยผู้ประกอบการต้องได้รับการรับรองการปฏิบัติทางการเกษตรที่ดีด้านปศุสัตว์ (Good Agricultural Practice : GAP) ด้วย

สำหรับเกษตรกรรายย่อยและผู้เลี้ยง

สุกรหลังบ้านนั้น ในช่วงที่ผ่านมาได้รับความเสียหายจากการเกิดโรคอหิวาต์แอฟริกาในสุกร และโรคระบาดอื่น ๆ ในสุกร เป็นเหตุให้เกษตรกรรายย่อยเลิกเลี้ยงจำนวนมาก กรมปศุสัตว์จึงมีความจำเป็นที่จะต้องยกระดับการป้องกันควบคุมโรค เนื่องจากโรคอหิวาต์แอฟริกาในสุกรเป็นโรคติดต่อในสุกรที่มีความรุนแรง มีอัตราการป่วยและตายสูง ไม่มีทางรักษาและยังไม่มีวัคซีนที่มีประสิทธิภาพเพียงพอในการป้องกันโรค ซึ่งการยกระดับการป้องกันควบคุมโรคในการเลี้ยงของเกษตรกรรายย่อยจะเป็นประโยชน์ต่อผู้เลี้ยงสุกรรายย่อยในการลดความเสี่ยงของการเกิดโรคระบาด สามารถเพิ่มผลผลิต สร้างรายได้ และมีอาชีพที่มั่นคงต่อไป.



# เกษตรฯเร่งแก้ไขปัญหา ทูเรียนย้อมสีส่งออกจีน

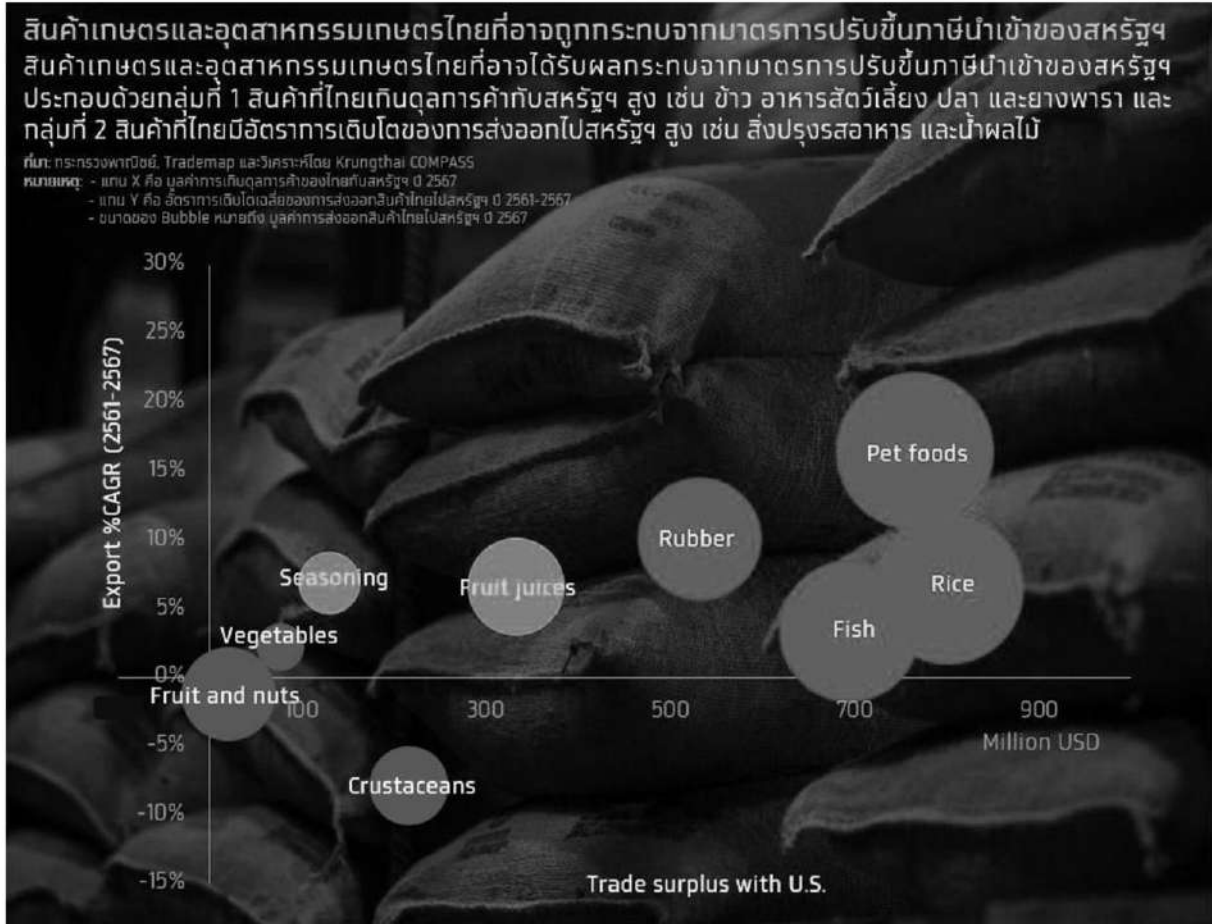
กรุงเทพธุรกิจ  
Photo & Story

การประชุมคณะทำงานติดตามแก้ไขปัญหการส่งออกทูเรียนย้อมสีไปสาธารณรัฐประชาชนจีน ครั้งที่ 4/2568 เพื่อติดตามความก้าวหน้าตามมาตรการควบคุมการปนเปื้อนสารห้ามใช้ในทูเรียนผลสดส่งออกไปสาธารณรัฐประชาชนจีน ตลอดจนติดตามกระบวนการอายัดทูเรียน

ส่งออกที่ตรวจพบสารปนเปื้อนแคดเมียม และ BY2 และเตรียมแผนรับมือผลผลิตทูเรียนภาคตะวันออกในเดือนมี.ค.ที่จะถึงนี้

พร้อมมอบหมายให้กรมวิชาการเกษตร จัดทำคู่มือปฏิบัติงานเพื่อใช้เป็นแนวทางเดียวกันให้เกิดความชัดเจนยิ่งขึ้น รวมทั้งเตรียมมาตรการแก้ไขปัญหในระยะยาว และมาตรการรองรับอื่นๆ ควบคู่กันไป โดยต้องดำเนินมาตรการอย่างเข้มงวดและตรวจติดตามอย่างใกล้ชิด เพื่อสร้างความเชื่อมั่นในตลาดส่งออกต่อไป





## ทิศทางการส่งออกสินค้าเกษตรสำคัญ ในปี 2568-2569

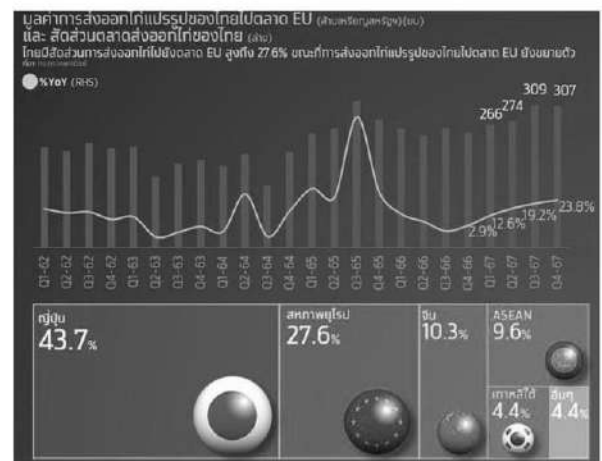


### ข้าว

- ในปี 2568 คาดว่า ภาพรวมมูลค่าการส่งออกข้าวไทยจะอยู่ที่ราว 4.4 พันล้านดอลลาร์สหรัฐ หรือลดลง -29%YoY จากปริมาณการส่งออกข้าวที่ลดลงมาอยู่ที่ราว 7.8 ล้านตัน หรือลดลง -21%YoY จากการยกเลิกนโยบายควบคุมการส่งออกข้าวของอินเดีย ที่ทำให้อานิสงส์จากการที่ผู้นำเข้าข้าวหันมานำเข้าข้าวไทยทดแทนอินเดียหมดลง และส่งผลให้ราคาข้าวในตลาดโลกมีแนวโน้มปรับลดลง โดยคาดว่าราคาส่งออกข้าวขาว 5% เหลือของไทยจะอยู่ที่ 450-460 ดอลลาร์สหรัฐต่อตัน หรือลดลง 22-24%YoY ทำให้ผู้ประกอบการมีความเสี่ยงขาดทุนสต็อก ประกอบกับยังต้องติดตามปัญหาต้นทุนค่าขนส่งที่คาดว่าจะยังคงอยู่ในระดับสูง ซึ่งเป็นผลกระทบจากปัญหาความขัดแย้งด้านภูมิรัฐศาสตร์ ซึ่งอาจกระทบความสามารถในการทำกำไรของอุตสาหกรรมข้าว

- ส่วนในปี 2569 คาดว่า มูลค่าการส่งออกข้าวไทยจะอยู่ที่ราว 4.1 พันล้านดอลลาร์สหรัฐ หรือลดลง -5%YoY โดยในแง่ปริมาณการส่งออกข้าวอยู่ที่ราว 7.6 ล้านตัน หรือลดลง -3%YoY จากแรงกดดันจากการแข่งขันด้านราคาที่ดีกว่าของประเทศคู่แข่งอย่าง

เวียดนาม และจุดขายของสายพันธุ์ข้าวไทยเริ่มไม่เป็นจุดแข็งในการส่งออก เนื่องจากข้าวพันธุ์พื้นนุ่มของเวียดนามมีราคาถูกและรสชาติดีกว่า ซึ่งโดยรวมปริมาณการส่งออกข้าวทั้ง 2 ปีนับว่าอยู่ในระดับต่ำหากเทียบกับในช่วงปี 2557-2561 หรือปี 2567 ที่เคยส่งออกได้เฉลี่ยปีละ 9-10 ล้านตัน





# ทินทัศน์

Thun Hoon  
Circulation: 100,000  
Ad Rate: 962

Section: First Section/รายงานพิเศษ

วันที่: ศุกร์ 14 กุมภาพันธ์ 2568

ปีที่: 22

ฉบับที่: 5143

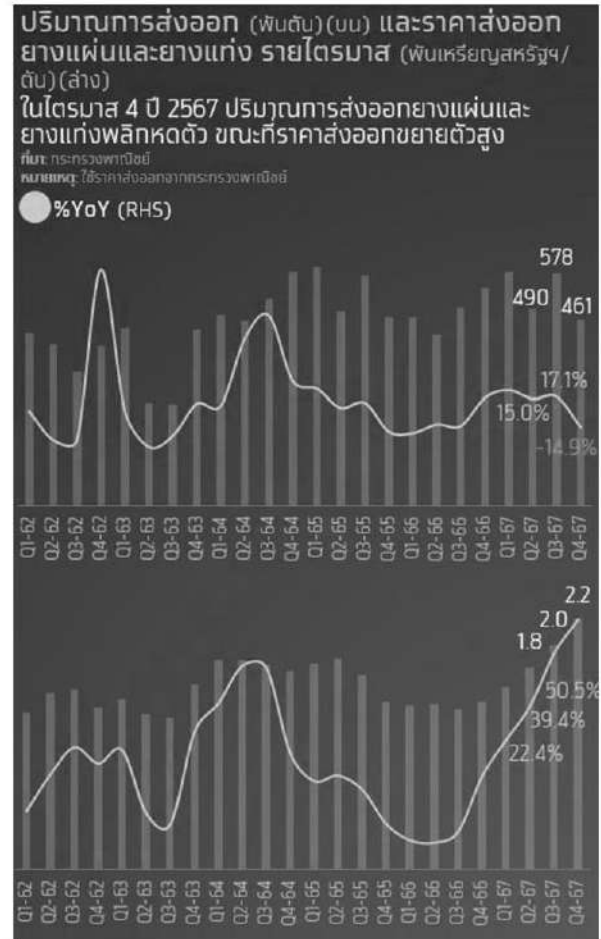
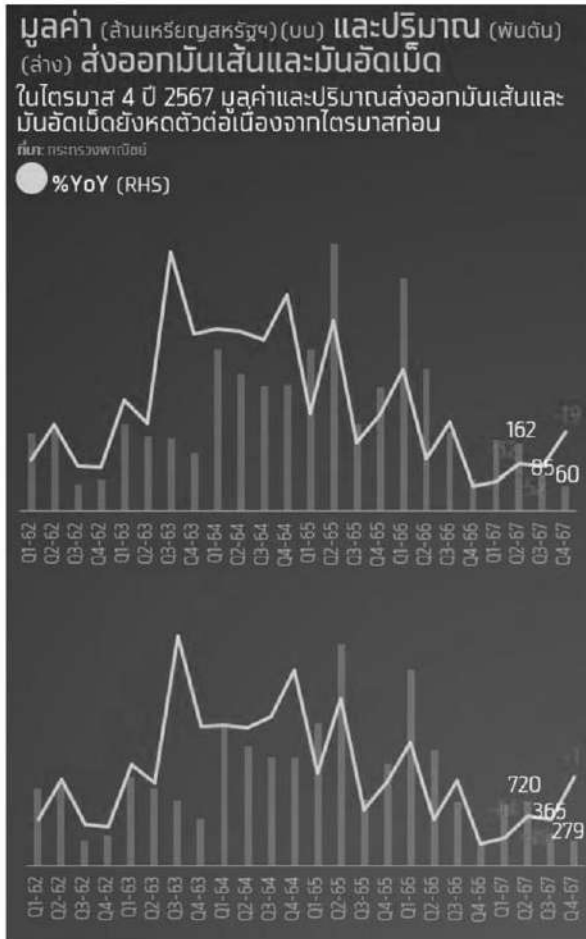
หน้า: 11(กลาง)

Col.Inch: 112.48 Ad Value: 108,205.76

PRValue (x3): 324,617.28

ศิลปิน: ชาว-ดำ

หัวข้อข่าว: รายงานพิเศษ: ทิศทางการส่งออกสินค้าเกษตรสำคัญในปี 2568-2569



## ยางพารา

• ในปี 2568-2569 คาดว่า มูลค่าการส่งออกยางแผ่นและยางแท่งจะอยู่ที่ 3.78 พันล้านดอลลาร์สหรัฐ และ 3.61 พันล้านดอลลาร์สหรัฐ หรือลดลง -5.9% YoY และ -1.4% YoY ตามลำดับ ตามราคาส่งออกยางแผ่นยางแท่งที่ปรับตัวลดลง -9.8% YoY และ -4.4% YoY จากผลผลิตยางพาราตลาดโลกที่ปรับตัวเพิ่มขึ้น จากปัญหาสภาพอากาศแปรปรวนที่คลี่คลาย แม้ว่าปริมาณการส่งออกคาดว่าจะเพิ่มขึ้น 4.0% YoY และ 3.0% YoY ตามลำดับ จากภาคอุตสาหกรรมการผลิตในจีนที่ค่อยๆ ฟื้นตัว ทำให้ความต้องการใช้ยางเพื่อเป็นวัตถุดิบในอุตสาหกรรมเพิ่มขึ้น โดยเฉพาะ

ในอุตสาหกรรมยานยนต์ของจีนมีแนวโน้มเพิ่มขึ้น โดยคาดว่าการผลิตรถยนต์ของจีนในปี 2568-2569 จะมีจำนวน 31.3 ล้านคัน และ 32.5 ล้านคันตามลำดับ จาก 30.1 ล้านคัน ในปี 2567

• ในปี 2568-2569 คาดว่า มูลค่าการส่งออกน้ำยางข้นจะอยู่ที่ 8.69 ร้อยล้านดอลลาร์สหรัฐ และ 8.57 ร้อยล้านดอลลาร์สหรัฐ ตามลำดับ หรือลดลง -7.8% YoY และ -1.4% YoY ตามลำดับ ตามราคาส่งออกที่ลดลงมาอยู่ที่ 1.3 พันดอลลาร์สหรัฐต่อตัน และ 1.2 พันดอลลาร์สหรัฐต่อตัน ตามลำดับ หรือลดลง -9.8% YoY และ -4.4% YoY ตามลำดับ ตามผลผลิตยางพาราโลกที่ปรับตัวเพิ่มขึ้น ขณะที่ปริมาณการส่งออกในปี

2568-2569 คาดจะเพิ่มขึ้น 2.0%YoY เป็น 0.69 ล้านตัน และ3.0%YoY เป็น 0.71 ล้านตัน ตามลำดับ จากความต้องการใช้เพื่อเป็นวัตถุดิบในการผลิตในอุตสาหกรรมยางทางการแพทย์ที่มีแนวโน้มเพิ่มขึ้น

## มันสำปะหลัง

- ในปี 2568-2569 ผลผลิตมันสำปะหลังคาดว่าจะกลับมาขยายตัวได้ จากสภาพอากาศที่เอื้ออำนวยต่อการเพาะปลูก อีกทั้งการควบคุมการระบาดของโรคใบด่างให้อยู่ในวงจำกัดมากขึ้น ส่วนการนำเข้าหัวมันสำปะหลังจากประเทศเพื่อนบ้านคาดว่าจะเพิ่มขึ้น หากไม่มีปัญหาโรคใบด่างมันสำปะหลังระบาดรุนแรงในประเทศเพื่อนบ้าน อย่างไรก็ตาม การส่งออกต้องเผชิญปัจจัยกดดันจากการแข่งขันด้านราคากับราคาข้าวโพดในจีนที่มีราคาถูกกว่า เนื่องจากผลผลิตข้าวโพดในจีนมีแนวโน้มเพิ่มขึ้น

- ส่วนในปี 2569 คาดว่ามูลค่าส่งออกมันเส้นและมันอัดเม็ดจะอยู่ที่ 500 ล้านดอลลาร์สหรัฐฯ หรือขยายตัว 9%YoY เพราะแม้ราคาส่งออกจะลดลง -5%YoY แต่ปริมาณส่งออกขยายตัวได้ 15%YoY อย่างไรก็ตามยังเป็นระดับมูลค่าส่งออกที่ไม่ได้สูงกว่าช่วง Peak ในช่วงปี 2564-2565

- เช่นเดียวกับมูลค่าส่งออกแป้งมันสำปะหลังในปี 2568 จะอยู่ที่ราว 2,200 ล้านดอลลาร์สหรัฐฯ หรือหดตัว -15%YoY ซึ่งเป็นผลจากราคาส่งออกที่ลดลงถึง -20%YoY แม้ปริมาณส่งออกจะขยายตัว 6%YoY ส่วนในปี 2569 คาดว่ามูลค่าส่งออกแป้งมันสำปะหลังจะอยู่ที่ 2,173 ล้านดอลลาร์สหรัฐฯ หรือหดตัว -1%YoY โดยราคาส่งออกจะลดลง -5%YoY แม้ปริมาณส่งออกขยายตัว 4%YoY 🌱

โดยฝ่ายวิจัย ธนาคารกรุงไทย





## ฟาร์มกระบือทันสมัยเงินใหม่ควายไทย ต่อยอดควายแชมป์ประกวดมาสู่ควายเนื้อยักษ์

ผู้จัดการรายวัน360° – มารู้จักกับ โครงการฟาร์มกระบือทันสมัย หนึ่งในโครงการ CSR ของบริษัท ซีพี ที่นำโคกระบือที่ชนะการประกวดมาเป็นพ่อพันธุ์ หลังชนะเลิศโคกระบือ ไม่ตอบเจทย์ ไม่เพียงพอสอดความต้องการของเกษตรกร

นายศุภชัย ปัญญาเอก เจ้าหน้าที่ผู้ดำเนินโครงการฟาร์มกระบือทันสมัย หนึ่งในโครงการ CSR บริษัท ซีพี เล่าว่า ฟาร์มกระบือทันสมัย เกิดจาก “นายวัลลภ เจียรวานนท์” ได้นำโคกระบือที่ได้จากไถ่ชีวิต มาร่วมกับกรมปศุสัตว์ ตั้งกองทุน ในโครงการธนาคาร โค-กระบือ เมื่อปี 2545 แต่ไม่ตอบเจทย์ เพราะโคกระบือที่ได้ ไม่เพียงพอสอดความต้องการของเกษตรกร ก็เลยเปลี่ยนมาเป็นการทำฟาร์มกระบือทันสมัย

โดยให้ยืม 8 แม่ มาเพาะขยายพันธุ์ ซึ่งพ่อที่ได้มาจากการประมูลมาจากการประกวด ที่เป็นแชมป์ นำมาเป็นพ่อพันธุ์ 10 พ่อ มาผสมพันธุ์กับแม่พันธุ์ 500 แม่ โดยได้มหาวิทยาลัยเกษตรศาสตร์มาช่วยดำเนินการตามหลักวิชาการ พ่อรุ่นลูกที่เกิดมาก็มาทำประวัติ เพื่อดูว่าสัตว์แต่ละตัวถ่ายทอดพันธุกรรมได้ดีขนาดไหน ซึ่งทำการประเมินตั้งแต่ 240 วัน 600 วัน และ 700 วัน พบว่ารุ่นลูกที่ได้มีการเจริญเติบโต เพิ่มขึ้นจากรุ่นพ่อ รุ่นแม่ และโครงการก็ได้ควายเยอะขึ้น ตอนนั้นดำเนินการมา 7 ปี จากการประเมินโครงการตอนนี้ มอกระบือไปแล้ว 56 คิวเรือน 500 แม่ และมีกระบือที่ดำเนินการผ่านฟาร์มกระบือทันสมัยกว่า 2,000 ตัว โดยมีทีมสัตวบาล 5 คน ที่ตระเวนคอยให้ความรู้ จัดการฟาร์มให้กับเกษตรกร ที่เข้าร่วมโครงการ

นายศุภชัย ปัญญาเอก ผู้เข้าร่วมโครงการ ฟาร์มกระบือทันสมัย เล่าว่า ตนเองได้เข้าร่วมโครงการ ฟาร์มกระบือทันสมัย มาได้ประมาณ 2 ปี ส่วนตัวเรียนจบปริญญาตรี ด้านสายสัตวศาสตร์ ที่ตัดสินใจมาทำฟาร์มกระบือ เพราะส่วนตัวเรียนจบด้านนี้ และตนเองก็คลุกคลีกับเรื่องเหล่านี้อยู่แล้ว ก็เลยคิดว่า จะมาทำตรงนี้ได้ดีกว่า และได้นำความรู้จากที่เรียนนำมาใช้กับการทำฟาร์มกระบือ เช่น เวลานั้นนายห้อยมาซื้อควาย ก็เลยเลือกตัวดีไป และชาวบ้านขายตัวดี เหลือตัวชี้เหรืไว้ ถ้าเราเก็บตัวดีเราก็จะไม่เหลือควายดีดีเอาไว้ในการขยายพันธุ์ในครั้งต่อไป

ส่วนตัวจะไม่ขายควายตัวที่เป็นพันธุ์ดีๆ ทั้งหมด จะเหลือเอาไว้สำหรับผสมพันธุ์ และเก็บบันทึกสถิติ ยังมีแม่เยอะ เก็บตัวดีไว้พัฒนาต่อได้ ตลอด 2 ปี เก็บรวบรวมความรู้ เป็นแนวทางในการพัฒนาของเราซึ่ง ตลาดควายที่ต้องการจะต้องเป็นควายอ้วน แต่ถ้าผอมไปไม่ดี พอมือควายสายพันธุ์ดี ตัวอ้วนนายห้อยก็จะมาครคราคาไม่ได้ หรือถ้าจะให้ดี ขายผ่านระบบสหกรณ์

ด้านพ่อเลี้ยงเจ เจ้าของวนาสวรรคฟาร์ม เจ้าของ โก้เมืองเพชร ควายยักษ์ บอกว่า การทำควายยักษ์ ไม่ได้ประโยชน์แค่เป็นสายประกวด แต่การที่ประเทศไทยมีควายยักษ์ ช่วยเรื่องการพัฒนาสายพันธุ์ควายเนื้อด้วย เพราะถ้าต่างชาติได้ควายยักษ์ไป ก็เอาไปหับกับแม่พันธุ์ จนได้ควายยักษ์ที่ให้เนื้อที่ดีขึ้น ต่างประเทศก็อยากได้ควายยักษ์จากประเทศไทย และจากผมที่เดินสายประกวดหลายครั้ง จะเห็นพัฒนาการของควายที่ตัวใหญ่ขึ้น การพัฒนาอีก 2-3 เจน ควายเงินใหม่ ไม่เรียกว่าควาย เรียกว่า ช้างแล้ว ควายยักษ์ ไม่ได้ประโยชน์แค่การประกวด แต่เปลี่ยนควายเนื้อจากประเทศไทยให้ได้ประโยชน์ด้วย



## เกษตรกรอุทัยธานีเลี้ยง'อ้น'สร้างรายได้

ที่ จ.อุทัยธานี นายมานิช จันทฤกษ์ เกษตรกร วัย 65 ปี อยู่บ้านเลขที่ 143 หมู่ 3 บ้านเพชรน้ำผึ้ง ต.ลานสัก อ.ลานสัก เปิดเผยว่า ได้ทำการเกษตรแบบผสมผสาน ทั้งกิจกรรมการปลูกพืช เลี้ยงสัตว์ และเลี้ยงการประมง บนเนื้อที่ 12 ไร่ ตามแนวทางเกษตรทฤษฎีใหม่ โดยมีเขื่อนทับเสลาผันน้ำมาให้ใช้เพื่อการเกษตรตลอดทั้งปี เพื่อเติมน้ำในสระเก็บกักจำนวน 8 ลูก ที่ได้ขุดรองรับเอาไว้ ทำให้มีน้ำใช้อย่างเพียงพอ มีอาหารบริโภคตลอดทั้งปี เหลือขาย มีรายได้นับแสนบาทต่อปี นายมานิช กล่าว

ล่าสุด เมื่อช่วงต้นเดือน ม.ค. 2568 ได้หันมาเลี้ยง "อ้น" สัตว์เศรษฐกิจตัวใหม่ เพิ่มขึ้นอีกหนึ่งอย่าง เริ่มต้นด้วยการจัดสร้างโรงเรือนขนาดกว้าง 5 เมตร ยาว 12 เมตร มุงหลังคาถักกันแดดกันฝน จัดหาบ่อขนาด 120 ซม. ซึ่งเดิมเคยใช้เลี้ยงกบ นำมาล้างทำความสะอาด ใช้เลี้ยงอ้น เมื่อโรงเรือนพร้อมได้จัดซื้อพ่อพันธุ์แม่พันธุ์อ้น สายพันธุ์ลูกผสม เป็นอ้นสาว อายุ 10-12 เดือน เพศเมีย จำนวน 6 ตัว และอ้นหนุ่ม เพศผู้ จำนวน 2 ตัว



หลังจากนั้นนำอ้นเพศเมียปล่อยลงเลี้ยงในวงบ่อ วงบ่อละ 1 ตัว ส่วนตัวผู้จะแยกเลี้ยงวงบ่อละ 1 ตัวเช่นกัน ปิดปากวงบ่อด้วยตะแกรงไนลอน ป้องกันแมลง ลงไปปรกวนให้อาหารหลัก ประกอบด้วย ไข่ อ้อย ข้าวโพด ในทุก ๆ เช้า ในช่วงนี้ต้องสังเกตอ้น ถ้ายังไม่ท้องหรือถูกผสมพันธุ์มาตั้งแต่แรก ให้นำอ้นเพศผู้ไปหย่อนในวงบ่อเพศเมีย เพื่อดูว่าอ้นท้องหรือไม่ ถ้าท้องอ้นเพศเมียจะแสดงอาการกัดตัวผู้ ถ้าไม่ท้องตัวเมียจะร้องแล้วส่ายกันเราก็ปล่อยตัวผู้ลง เพื่อให้ผสมพันธุ์กันได้เลย โดยทิ้งไว้นาน 3 วัน นายมานิช กล่าวและว่า



หลังจากนั้นให้สังเกตเพศเมียและเพศผู้ ถ้าทั้งคู่อยู่ห่างกัน ไม่เข้าใกล้กันให้อาหารอ้นเพศผู้ออกจากวงบ่อ เพราะตัวเมียจะหยุดการเป็นสัด ไม่ผสมพันธุ์แล้ว ถ้าปล่อยทิ้งไว้หากตัวเมียไม่ยอมให้ผสมพันธุ์ก็จะกัดกันจนถึงตาย พอหน้าตัวผู้ออก นับ



วันที่ผสมไป 45 วัน อ้นก็จะตกลูก บางครอกให้ลูก 5-8 ตัว /แม่ ซึ่งถือว่าให้ลูกที่เร็วและดก ซึ่งช่วงที่อ้นคลอดลูก ห้ามรบกวน มีเขื่อนั้นแม่อ้นจะกินลูกของตัวเอง ต้องปล่อยให้เปิดฝาไฟมืด 10 วัน ห้ามรบกวน เนื่องจากอ้นจะคิดว่ามีศัตรูไปรบกวนลูก จะทำให้แม่อ้นกินลูกของตัวเอง



พอเลย 10 วันเราก็เปิดฝาปิดได้ตามปกติ กระทั่ง 20 วันลูกอ้นจะเริ่มกินอาหาร ขนจะเต็มตัว เราจะให้อาหารหมูนมและข้าวโพดกิน เพื่อเสริมสร้างการเจริญเติบโต หลังจากนั้นลูกอ้นจะกัดกินไฟ กินอ้อย จนกระทั่งลูกอ้นอายุ 45 วันเราก็แยกออกมา นำไปเลี้ยงในอีกวงบ่อหนึ่ง พร้อมกับบำรุงแม่อ้นให้สมบูรณ์ หลัง 45 วัน แม่อ้นก็จะเริ่มเป็นสัตว์อีกเหมือนเดิมตามวงรอบ ทั้งนี้ขึ้นอยู่กับความสมบูรณ์ของอ้นด้วย สำหรับอ้นจะท้อง 45 วันจึงจะออก โดยใน 1 ปี แม่อ้นจะให้ลูก 3 ครอก ครอกละ 5-8 ตัว ด้วยกัน

สำหรับลูกอ้นหลังจากแยกเลี้ยงไป หากมีน้ำหนัก 5-7 กิโลกรัม จะมีพ่อค้ามารับซื้อถึงบ้าน ถ้าเป็นตัวเมียและตัวผู้จะขายคู่ละ 3,500 บาท แต่ถ้าตัวเมียทั้งคู่ จะขายคู่ละ 4,000 บาท ขณะนี้มีผู้มาจองหมดแล้ว ส่วนพ่อค้าที่มารับซื้อลูกอ้น จะส่งขายประเทศเวียดนาม และเงินอีกทอดหนึ่ง โดยนำไปเลี้ยงต่อเพื่อให้มีน้ำหนักมากขึ้น ประมาณ 4-5 กก./ตัวเลยทีเดียว ส่วนการเลี้ยงอ้น บางรายนิยมเลี้ยงเป็นสัตว์เลี้ยงสวยงาม บางรายก็เพื่อผลิตเป็นอ้นเนื้อเพื่อการบริโภค

การขยายพันธุ์ลูกอ้นจำหน่ายถือเป็นการสร้างรายได้ที่ดี ทำให้อ้นกลายเป็นสัตว์เศรษฐกิจตัวใหม่ จนถึงขณะนี้สามารถขยายพันธุ์ลูกอ้นได้ทั้งสิ้น 10 ตัว ส่วนแม่อ้นอีก 3 ตัวก็กำลังตั้งท้อง ในขณะที่เดียวกันคนก็จะพัฒนาสายพันธุ์อ้นให้ดีขึ้นและเพิ่มจำนวนประชากรอ้นให้มีปริมาณมากยิ่งขึ้น เพราะอนาคตการเลี้ยงอ้นยังสดใส การตลาดยังไปได้ดี สามารถสร้างรายได้ให้กับครอบครัวได้เป็นอย่างดี

สำหรับอ้นหรือหนูอ้นเป็นสัตว์ฟันแทะจำพวกหนึ่ง มีรูปร่างคล้ายหนูขนาดใหญ่ รูปร่างโดยรวม ลำตัวกลม อ้วน ป้อม ขนสีน้ำตาล ตาและหูเล็กมาก ขาและหางสั้นไม่มีขน อาศัยอยู่ใต้ดินหรือโพรงไม้ เป็นสัตว์ฟันแทะ ฟันคู่หน้ามีขนาดใหญ่เห็นได้ชัด.

**ชนม์สวัสดิ์ ทองโพธิ์งาม**



เกษตรวันนี้.....● ในสภาวะที่ อากาศร้อนและแห้งแล้ง เป็นช่วงที่เหมาะสมต่อการระบาดของไรแดงมันสำปะหลัง จึงขอแจ้งเตือนให้เกษตรกรที่ปลูกมันสำปะหลังหมั่นสำรวจแปลงปลูก เพื่อป้องกันกำจัดก่อนที่มันสำปะหลังจะแสดงอาการรุนแรงส่งผลกระทบต่อการให้ผลผลิต.....● โดยตัวอ่อนและตัวเต็มวัยจะดูดกินน้ำเลี้ยงบริเวณใต้ใบและสร้างเส้นใยอยู่เหนือผิวใบบริเวณที่ไรดูดทำลาย ซึ่งผลจากการดูดกินน้ำเลี้ยงของไรตรงบริเวณใต้ใบทำให้หน้าใบเกิดจุดประดำขาว โดยเฉพาะตามแนวเส้นใบ ต่อมาขยายแผ่กว้างขึ้น ทำให้หน้าใบทั้งหมดมีสีขาวซีด ใบกระด้าง กรอบ หากระบาดรุนแรงใบจะร่วงหลุดจากต้น ซึ่งมีผลต่อการเจริญเติบโตและการสร้างหัวของมันสำปะหลัง.....● วิธีป้องกันและกำจัดไรแดงมันสำปะหลัง แนะนำให้เกษตรกรหมั่นตรวจแปลงในช่วงสภาพอากาศแห้งแล้งถ้าพบการระบาดไม่รุนแรงให้เก็บใบมันสำปะหลังที่พบไรแดงมาทำลาย.....●

นายกฯหล้าปลื้ม





## เศรษฐกิจ

# ไฮสปีดอีสานวิ่งทะลุอีอีซี จุดพลุเมืองใหม่-บูมเศรษฐกิจ ดัน 'ไทย' ผงาดฮับภูมิภาค

“**ท**ยกกำลังจะมีรถไฟความเร็วสูงแล้ว”  
คือเวิร์ดการส่งสัญญาณจาก “รัฐบาลแพ  
ทองธาร ชินวัตร” ถึงประชาชนคนไทยทั้ง  
ประเทศ พลันที่กระทรวงคมนาคม รายงานความคืบ  
หน้าการก่อสร้างโครงการรถไฟความเร็วสูง กรุงเทพฯ-  
หนองคาย โปรเจกต์ความร่วมมือระหว่างรัฐบาลไทยกับ  
รัฐบาลจีน และถือเป็นรถไฟความเร็วสูงสายแรกของ  
ประเทศไทย ที่ได้เดินหน้าการก่อสร้างให้ที่ประชุมคณะ  
รัฐมนตรีวันที่ 4 กุมภาพันธ์ 2568 รับทราบ

โดยการดำเนินการแบ่งเป็น 2 ระยะ

ปัจจุบันโครงการระยะที่ 1 ช่วงกรุงเทพฯ-นครราชสีมา  
ระยะทาง 253 กิโลเมตร ใช้เงินลงทุน 179,413 ล้านบาท  
การก่อสร้างคืบหน้าแล้ว 35.75% หลังตอกเข็มเมื่อวันที่  
21 ธันวาคม 2560 ถึงปัจจุบันจาก 14 สัญญา มี 2  
สัญญาสร้างเสร็จแล้ว คือช่วงกลางดง-ปางอโศก และ  
ช่วงสีคิ้ว-กุดจิก อีก 12 สัญญา อยู่ระหว่างการก่อสร้าง  
10 สัญญา และการจัดซื้อจัดจ้าง 2 สัญญา ตั้งเป้าสร้าง  
เสร็จเปิดบริการภายในปี 2571 มีทั้งหมด 6 สถานี ได้แก่  
สถานีกลางบางซื่อ สถานีดอนเมือง สถานีอยุธยา สถานี  
สระบุรี สถานีปากช่อง และสถานีนครราชสีมา

ส่วนระยะที่ 2 ช่วงนครราชสีมา-หนองคาย ระยะทาง  
357 กิโลเมตร ล่าสุดคณะรัฐมนตรียุครัฐบาลแพทองธาร  
ได้เปิดไฟเขียวเดินหน้าการก่อสร้างอย่างเป็นทางการแล้ว  
ด้วยเม็ดเงินลงทุน 341,351 ล้านบาท โดยจะใช้เวลาสร้าง  
8 ปี ตั้งเป้าเริ่มสร้างปี 2568 แล้วเสร็จในปี 2575



**ล**ดละเส้นทางมีทั้งหมด  
5 สถานี ต่อจากสถานี  
นครราชสีมา เป็นสถานี  
บัวใหญ่ สถานีบ้านไผ่ สถานี  
ขอนแก่น สถานีอุดรธานี ลิน  
สุดที่สถานีหนองคาย โดยมีจุด  
เปลี่ยนถ่ายสินค้าที่นาทา ซึ่งใช้  
เงินก่อสร้างกว่า 5,686 ล้านบาท  
เป็นศูนย์บริการแบบเบ็ดเสร็จ  
จะรองรับรถไฟความเร็วสูงของ

# มติชน สุดสัปดาห์

Matchon Weekend  
Circulation: 500,000  
Ad Rate: 353

Section: First Section/-

วันที่: ศุกร์ 14 - พุธสัปดาห์ 20 กุมภาพันธ์ 2568

ปีที่: 45

ฉบับที่: 2322

หน้า: 28(กลาง), 29

Col.Inch: 108.51 Ad Value: 38,304.03

PRValue (x3): 114,912.09 คลิป: ขาว-ดำ

คอลัมน์: เศรษฐกิจ: ไฮสปีดอีสานวิ่งทะลุอีอีซี จุดพลุเมืองใหม่-บูมเศรษฐกิจ ดัน 'ไทย' ผงาด...

3 ประเทศ ทั้งรถไฟความเร็วสูงของไทยที่ลุดสายสถานีหนองคาย จะเชื่อมกับรถไฟความเร็วสูงลาว-จีน ในอนาคต

“จรัญ ท่วงทรัพย์” โฆษกประจำสำนักนายกรัฐมนตรี กล่าวว่า

รัฐบาลคาดหวังให้โครงการรถไฟความเร็วสูง กรุงเทพฯ-หนองคาย-เวียงจันทน์-จีน เป็นโอกาสของภาคอีสานและโอกาสประเทศไทยในการเชื่อมโยงไทยกับเศรษฐกิจโลก สร้างโอกาสให้คนไทยได้ทำการค้าการลงทุนกับตลาดในภูมิภาค รวมไปถึงตลาดโลกที่มีประชากรอยู่กว่า 8,000 ล้านคน

และนับเป็นอีกก้าวของรัฐบาลในการเร่งรัดแผนยุทธศาสตร์พัฒนาโครงสร้างพื้นฐานวางอนาคตให้ประเทศไทย เป็นศูนย์กลางการคมนาคมและการขนส่งของภูมิภาคหรือโลจิสติกส์อันดับตามที่ได้แถลงนโยบายไว้

**ด**ัน “สวาท ชีระรัตน์กุลชัย” ประธานหอการค้าจังหวัดภาคตะวันออกเฉียงเหนือ กล่าวว่า หลังคณะรัฐมนตรีอนุมัติการก่อสร้างโครงการรถไฟความเร็วสูงระยะที่ 2 จากนครราชสีมาสร้างมาถึงหนองคาย รวมถึงการที่ น.ส.แพทองธาร ชินวัตร นายกรัฐมนตรี เดินทางไปยังประเทศจีนนั้น ยิ่งทำให้มีความมั่นใจมากขึ้นว่ารัฐบาลจะเดินหน้าโครงการรถไฟความเร็วสูงไทย-จีน ให้เกิดการก่อสร้างและเปิดให้บริการได้ตามเป้าหมายเฟสแรกในปี 2571 และตลอดสายในปี 2575

สำหรับโครงการนี้ นับว่าเป็นโครงการที่มีประโยชน์ เนื่องจากการขนส่งทั้งคนและสินค้า ซึ่งหอการค้าฯเอง ก็ต้องเตรียมแผนการพัฒนาพื้นที่ให้ครอบคลุมทุกมิติรองรับเช่นกัน ไม่ว่าจะเป็นการพัฒนาคน การพัฒนาทรัพยากร โดยเฉพาะด้านแรงงาน รวมถึงอุตสาหกรรมใหม่ๆ เพื่อรองรับกับรถไฟความเร็วสูงที่จะนำความเจริญมาสู่ในพื้นที่

โดยจะเร่งผลักดันให้มีการจัดตั้งระเบียงเศรษฐกิจพิเศษภาคตะวันออกเฉียงเหนือ หรือ Northeastern Economic Corridor : NeEC ใน 4 จังหวัด ประกอบด้วย นครราชสีมา ขอนแก่น อุตรดิตถ์ และหนองคาย ให้เกิดเป็นรูปธรรมโดยเร็ว เนื่องจากที่ผ่านมาได้มีการกำหนดพื้นที่ไว้แล้ว แต่ภาครัฐยังไม่มีการขับเคลื่อนแผนอย่างจริงจัง

และในอนาคตรถไฟความเร็วสูงสายอีสาน ยังมีเส้นทางไปเชื่อมต่อกับรถไฟความเร็วสูงสามสนามบิน (ดอนเมือง-สุวรรณภูมิ-อุตะตะ) อยู่ในพื้นที่ระเบียงเขตเศรษฐกิจพิเศษภาคตะวันออกหรืออีอีซี อีกด้วย จะทำให้ประเทศไทยรวมถึงภาคอีสานและอีอีซี เป็นศูนย์กลางการค้า การลงทุน การบริการ และการท่องเที่ยวของภูมิภาค

ดังนั้น อย่าให้โครงการเป็นได้แค่มีรถไฟวิ่งผ่าน ต้องมีการเตรียมแผนการพัฒนาไว้ให้พร้อม ทั้งแผนระดับพื้นที่ ระดับภาคและระดับภูมิภาคว่าจะต้องมีโครงการพัฒนาอะไรบ้าง

**“ส**วาท” กล่าวอีกว่า ปัจจุบันมีนักลงทุนทั้งในและต่างประเทศให้ความสนใจจะเข้ามาลงทุนในจังหวัดภาคอีสานอยู่หลายธุรกิจ โดยเฉพาะอุตสาหกรรมเกี่ยวกับภาคการเกษตร ในจังหวัดอุตรดิตถ์และขอนแก่น

อย่างไรก็ตาม ยอมรับว่าโครงการรถไฟความเร็วสูง ส่งผลต่อราคาที่ดินในจังหวัดที่อยู่ในเส้นทางโครงการ มีการปรับตัวสูงขึ้นมากในช่วงที่ผ่านมา

แต่ปัจจุบันความร้อนแรงเริ่มลดลงบ้างแล้ว ราคาที่ดินจากที่เคยดีดขึ้นสูง 100-200% ก็เริ่มดีดลงเรื่อยๆ ตามการเปลี่ยนแปลงของเศรษฐกิจยุคใหม่ ที่พฤติกรรมกรรมการลงทุนจะนิยมการเช่าระยะยาวมากกว่าการซื้อ

“ไม่ใช่แค่พฤติกรรมกรรมการลงทุนที่เปลี่ยนไปตามเทรนด์ อีกประเด็นคือ นักลงทุนยังไม่ค่อยมั่นใจต่อภาวะเศรษฐกิจโลกที่ผันผวน ล่าสุดมีนโยบายทรมณ์ ยิ่งทำให้ไม่มั่นใจมากยิ่งขึ้น จึงยังไม่กล้าที่จะลงทุน แต่อย่างไรก็ตาม ภาครัฐก็ต้องเตรียมความพร้อม ในเมื่อรถไฟความเร็วสูงมาแล้ว ต้องคิดต่อไปว่าจะสร้างรายได้อย่างไร เพื่อนำเงินที่ได้มาคืนทุนการก่อสร้างที่รัฐบาลได้ลงทุนไป รวมถึงนำประเทศไทยไปสู่เป้าหมายการเป็นศูนย์กลางของภูมิภาค” สวาทกล่าว

**บ**เมื่อย้อนดูวิวัฒนาการโครงการรถไฟความเร็วสูงของประเทศไทย ในยุค “รัฐบาลเพื่อไทย” ได้ปักหมุดเส้นทาง “รถไฟความเร็วสูง” ไว้ในแผนที่ระบบราง ใน 4 เส้นทาง ครอบคลุมภาคเหนือ ภาคตะวันออกเฉียงเหนือ ภาคอีสาน และภาคใต้ ด้วยระยะทาง 2,507 กิโลเมตร ใช้เงินลงทุนกว่า 2.06 ล้านล้านบาท เพื่อเชื่อมไทยเชื่อมโลก



# มติชน สุดสัปดาห์

Matchon Weekend  
Circulation: 500,000  
Ad Rate: 353

Section: First Section/-

วันที่: ศุกร์ 14 - พุธสัปดาห์ 20 กุมภาพันธ์ 2568

ปีที่: 45

ฉบับที่: 2322

หน้า: 28(กลาง), 29

Col.Inch: 108.51 Ad Value: 38,304.03

PRValue (x3): 114,912.09 คลิป: ชาว-ดำ

คอลัมน์: เศรษฐกิจ: ไฮสปีดอีสานวิ่งทะลุอีอีซี จุดพลุเมืองใหม่-บูมเศรษฐกิจ ดัน 'ไทย' ผงาด...

จากวันนั้นถึงวันนี้มีเพียง 1 เส้นทาง เริ่มตอกเชื่อมอย่างจริงจัง คือ กรุงเทพฯ-นครราชสีมา-หนองคาย และมี 1 เส้นทางที่กำลังรอกดปุ่มเริ่มต้นโครงการ คือ รถไฟความเร็วสูงเชื่อมสามสนามบิน (กรุงเทพฯ-ระยอง) ส่วนที่เหลือทั้งสายเหนือกับสายใต้ ยังไม่มีสัญญาณจะได้เดินหน้าหรือไม่ ไม่ว่าจะกรุงเทพฯ-พิษณุโลก-เชียงใหม่ และ กรุงเทพฯ-หัวหิน-สุราษฎร์ธานี-ปาดังเบซาร์

ความน่าสนใจของแผนการลงทุนในรัฐบาลยุคนี้ นอกจากพิมพ์เขียวที่ปูพรมเส้นทางครอบคลุมทุกภูมิภาคของประเทศไทยแล้ว ยังมีไอเดียจุดเมืองใหม่ไฮสปีดเทรน หรือการพัฒนาพื้นที่โดยรอบสถานีที่เรียกกันว่า TOD ที่รัฐบาลนำโมเดลจากประเทศญี่ปุ่นมาเป็นต้นแบบการพัฒนา เพื่อสร้างมูลค่าให้กับโครงการ

หากโฟกัสเฉพาะกรุงเทพฯ-นครราชสีมา รถไฟความเร็วสูงสายแรกของไทยแล้ว มีปักหมุดไว้ 3 แห่ง ประกอบด้วย สระบุรี 3,000 ไร่ ปากช่อง 3,000 ไร่ และนครราชสีมา 7,000 ไร่

ในเมื่อรัฐบาลแพทองธาร กำลังเร่งสปีดรถไฟความเร็วสูงอย่างเต็มสูบ

**คงต้องลุ้นว่าแผนการพัฒนาเมืองใหม่ไฮสปีดเทรน จะถูกปิดฝุ่นขึ้นอีกครั้งหรือไม่! ●**



# มติชน

Matchon  
Circulation: 950,000  
Ad Rate: 1,200

Section: First Section/-

วันที่: ศุกร์ 14 กุมภาพันธ์ 2568

ปีที่: 48

ฉบับที่: 17141

Col.Inch: 14.76 Ad Value: 17,712

หน้า: 16(บนขวา)

PRValue (x3): 53,136

ศิลปิน: ชาว-ดำ

หัวข้อข่าว: 'พิจิตร'โอดราคามะม่วงร่วง

## 'พิจิตร'โอดราคามะม่วงร่วง

เมื่อวันที่ 13 กุมภาพันธ์ ผู้สื่อข่าวรายงานว่า จังหวัดพิจิตรถือเป็นแหล่งปลูกมะม่วงที่มีคุณภาพระดับต้นๆ ของประเทศ มีพื้นที่ปลูกมะม่วงประมาณ 26,432 ไร่ จำนวนเกษตรกร 3,687 ครัวเรือน พันธุ์ที่นิยมปลูกและสร้างรายได้ คือมะม่วงน้ำดอกไม้สีทอง, มะม่วงน้ำดอกไม้เบอร์ 4, มะม่วงฟ้าลั่น, มะม่วงเขียวเสวย พื้นที่ที่ปลูกมากที่สุดคืออำเภอสามโก้ 18,535 ไร่ เกือบทุกสวนในอำเภอสามโก้ได้รับมาตรฐานเกษตรดีที่เหมาะสม (GAP มะม่วง)

นายสำนึก บุญยิ่ง นายกสมาคมชาวสวนมะม่วงไทย และเกษตรกรแปลงใหญ่มะม่วงจังหวัดพิจิตรกล่าวว่า ขณะนี้มะม่วงนอกฤดูของจังหวัดพิจิตรเริ่มเก็บผลผลิตออกสู่ตลาดแล้ว แต่เนื่องจากสภาพอากาศแปรปรวน ทำให้ผลผลิตมะม่วงนอกฤดูได้รับผลกระทบ ผลผลิตออกล่าช้า เนื่องจากอากาศเย็นจัด มะม่วงในฤดูนี้จะมีผลผลิตไปจนถึงเดือนเมษายน 2568

นายสำนึกดังกล่าวอีกว่า ด้านการตลาด การส่งออกแบ่งเป็น มะม่วงน้ำดอกไม้สีทอง มีการส่งออกไปประเทศเกาหลี ญี่ปุ่น รัสเซีย สิงคโปร์ มะม่วงเขียวเสวย ฟ้าลั่น มีการส่งออกไปยังจีน เวียดนาม เป็นหลัก ซึ่งราคามะม่วงที่ทำการส่งออกลดลงกว่าครึ่ง โดยปีนี้ราคาจะอยู่ที่ 30-40 บาทต่อกิโลกรัม จากเดิมที่เคยส่งออกได้ถึง 50-70 บาทต่อกิโลกรัม สำหรับราคาในประเทศ กิโลกรัมละ 22-25 บาท ซึ่งราคาที่มะม่วงตกต่ำมาจากหลายปัจจัย โดยเฉพาะประเทศที่ส่งออก ก็มีสภาพเศรษฐกิจที่ไม่ดี ทำให้กำลังซื้อต่ำ ซึ่งเกษตรกรต้องปรับตัวในการลดต้นทุน แต่ก็กังวลทางกับค่าใช้จ่ายเช่นค่าแรงงานที่เพิ่มขึ้น ปุ๋ยย่น้ำมันที่แพงขึ้น ทางเดียวก็คือต้องลดจำนวนต้นจากไร่ละ 50 ต้น ให้เหลือเพียง 25 ต้นเท่านั้น และอยากให้ภาครัฐเข้ามาช่วยเหลือ ด้วยการหาตลาดใหม่ๆ และอยากให้ช่วยหาโรงงานแปรรูปในประเทศ