



สรุปหัวข้อข่าวด้านการเกษตรที่สำคัญ ประจำวันที่ 16 กุมภาพันธ์ 2568

เรื่อง	สื่อ
1. ทีมงานนฤมลลุยสอบทุนใหญ่จบสปก.ปากช่อง	ไทยรัฐ
2. นมโรงเรียนปี 68 แค่นี้ก็ส่อป่วน "อิทธิ" ลั่นให้ความเป็นธรรมทุกฝ่าย	ฐานเศรษฐกิจ
3. คอลัมน์: พื้นที่นี้...Exclusive: ลุ้นเงินปลดล็อก นำเข้า น้ำเชื่อม-น้ำตาลผสม ...	ฐานเศรษฐกิจ
4. หวานรับวาเลนไทน์ 'แต่งโมรูปหัวใจ'โยธธ ไอเดียเพิ่มมูลค่าผลไม้อินทรีย์	มติชน
5. ออมสิน-ธ.ก.ส.คืบแก้หนี้นอกระบบ	ข่าวสด
6. ประกันสังคมจ่อเพิ่ม3อาชีพ	ข่าวสด
7. ผู้ว่าฯจันทน์พร้อมลุยทุนนอกตัดป่าปลูกทุเรียน ส.ว.งรงรวังดินหล่นเคลื่อน...	มติชน
8. ผลิตภัณฑ์อาหารโปรตีนพืชทดแทนเนื้อสัตว์ ลดผลกระทบต่อสิ่งแวดล้อมสร้าง...	เดลินิวส์
9. ฝุ่น PM2.5 ปัญหา Hyperobject และทางออกที่เราต้องสร้างร่วมกัน	มติชน
10. ทุ่ม3หมื่นล้านอุ้ม'เอสเอ็มอี'	มติชน

\*\*\*\*\*

# ทีมงานนฤมลลุยสอบทูลใหญ่จากสปก.ปากช่อง

## พรพจน์ออกหน้าชี้ถามพณ. มธ.-จุฬา ล้อการเมืองกึกกัก ศาลอนุมัติก็หักฉิ่งไปบรูไน

พท.ยันไม่เสี่ยงลุยไฟแหกโค้งทำร่างแก้ รธน. เป็นหมัน ย้ำใช้แนวทางยื่นศาล รธน. ดีความ วางแท็กติดยื่นญัตติ แทรก ดาหน้าถล่มฝ่ายค้านค่ายส้มเพื่อเจ้า แนะนำเดินหน้า ไปลงเหว ยันจุดยืนเพื่อไทยคือ “แก้ได้” ★ มีต่อหน้า 10

**ทีมงานนฤมล** ☆ ต่อจากหน้า 1  
ไม่ใช่ “ได้แก่” ยกคำ “อัลเบิร์ต ไอน์สไตน์” กระแทบซึ่ง มีแต่คนบ้าทำเหมือนเดิมซ้ำๆ แต่หวังผลลัพธ์แตกต่าง แลต้องการให้ญัตติติดเพื่อรุกได้รัฐบาลขุบสภา ส่วน ปมสนามกอล์ฟฟูกที่ สป.ก. ยังเดินหน้าตรวจสอบขัง อธิปไตยที่เดินออกตัวแทน “เสียหนู” ครอบครอง อยู่ก่อน สป.ก. ก็ทำอะไรไม่ได้ ไล่ไปตาม พม.คนชง ให้เลิกกัก หวนจัดงานรอบ 5 ปี บอล มธ.-จุฬาฯ ขบวนพาเหรดล้อรัฐบาล “วิาวีข้ามข้าว” ปิดตก

รธน.ฉบับประชาชน “หักฉิ่ง” ไปต่อ “บรูไน” ทำภารกิจชาติ แต่ศาลสั่งห้ามไปส่วนตัวเวียดนาม-กัมพูชา

จากกรณีการประชุมรัฐสภาวาระแก้ไขรัฐธรรมนูญ ที่เกิดการสับประยุทธ์ทางเทคนิคเกมการเมือง จนนำไปสู่เหตุการณ์เสกอล่มข้าวจาก 2 วันติดท่ามกลาง เสียงวิพากษ์วิจารณ์ของสังคม ขณะที่พรรคเพื่อไทย แคนนำรัฐบาลยังคงออกมาขย้ำเหตุผลและขอความเห็นใจ ว่าจำเป็นที่ต้องยอมล่อมองค์ประชุมเองเพื่อ

ผ่อนสั้นผ่อนยาว รักษาร่างแก้ไขรัฐธรรมนูญเอาไว้ไม่ให้โดนตีตกไปจนเสียของ

**พท.ถล่มแหกโค้ง-เทกระจาดแก้ รธน.**

เมื่อวันที่ 16 ก.พ. นายชูศักดิ์ สิรินิล รมต.ประจำสำนักนายกรัฐมนตรี และรองหัวหน้าพรรคเพื่อไทย (พท.) กล่าวถึงความปั่นป่วนระหว่งการประชุมรัฐสภาเพื่อพิจารณาร่างรัฐธรรมนูญแก้ไขเพิ่มเติม เมื่อวันที่ 13 และ 14 ก.พ.ที่ผ่านมาว่า พรรคเพื่อไทยเห็นว่าหากปล่อยให้มีการลงมติ โอกาสที่



**ล้อการเมือง**  
นักศึกษามหาวิทยาลัยธรรมศาสตร์เซมิกเซมั้นช่วยกันแปรขบวนล้อการเมือง ระหว่างการแข่งขันฟุตบอลประเพณี “ธรรมศาสตร์-จุฬาฯ ครั้งที่ 75” ณ สนามศุภชลาศัย ขณะที่ น.ส.แพทองธาร ชินวัตร นายกรัฐมนตรี (ภาพเล็ก) ศิษย์เก่าจุฬาฯ รุ่นที่ 57 เดินทางมาร่วมงานครั้งนี้ด้วย.



ร่างรัฐธรรมนูญจะผ่านวาระแรกเป็นไปไม่ได้เลย จะส่งผลทำให้ร่างแก้ไขรัฐธรรมนูญตกไปต้องเริ่มต้นใหม่ และปัญหาที่ยังคงวนเวียนเช่นเดิม คือฝ่ายหนึ่งเห็นว่าต้องทำประชามติก่อน อีกฝ่ายเห็นว่ารัฐสภามีอำนาจพิจารณากฎหมายได้เลย สำหรับกรณีที่เกิดขึ้นถือว่ามีความเกี่ยวข้องกับหน้าที่และอำนาจของรัฐสภาเกิดขึ้นแล้ว และเป็นปัญหาเกี่ยวกับการตีความคำวินิจฉัยของศาลรัฐธรรมนูญโดยตรงเมื่อมีส.ส.เสนอญัตติขอให้รัฐสภามีมติส่งศาลรัฐธรรมนูญพิจารณาวินิจฉัย จึงเห็นว่าน่าจะเป็นทางออกที่ดีที่สุดพรรคเพื่อไทยมีความตั้งใจอย่างเต็มที่ที่จะให้การจัดทำรัฐธรรมนูญฉบับใหม่เกิดขึ้นให้ได้ โดยให้ ส.ส.ร.มายกร่างรัฐธรรมนูญฉบับใหม่

## ย้ายขงยุติคดียื่นศาล รธน. ตีความ

นายชูศักดิ์กล่าวว่า พรรคเพื่อไทยจะเสนอญัตติขอให้รัฐสภามีมติให้ศาลรัฐธรรมนูญพิจารณาวินิจฉัยเกี่ยวกับหน้าที่และอำนาจของรัฐสภา เป็นคนละญัตติกับญัตติที่ นพ.เปรมศักดิ์ เพียยุระ สว.ได้เสนอไปแล้วเมื่อประธานรัฐสภาบรรจุญัตติและมีการนัดประชุมรัฐสภาเพื่อพิจารณาว่ารัฐธรรมนูญแก้ไขเพิ่มเติมอีกครั้ง จะเสนอขอให้เลื่อนญัตตินี้ขึ้นมาพิจารณา ก่อน หากรัฐสภาเห็นชอบจะส่งคำร้องไปยังศาลรัฐธรรมนูญเพื่อพิจารณาวินิจฉัยต่อไป คาดว่าศาลรัฐธรรมนูญใช้เวลาพิจารณาไม่นานนัก หลังจากนั้นจะได้รับความชัดเจนในเรื่องดังกล่าว ยืนยันว่าพรรคเพื่อไทยมีเจตนาแน่วแน่ที่ไม่ต้องการให้ร่างรัฐธรรมนูญแก้ไขเพิ่มเติมต้องตกไป เพียงเพราะสาเหตุจากการมองคำวินิจฉัยของศาลรัฐธรรมนูญแตกต่างกัน

## อัดฝ่ายค้านเพื่อเจอ-ให้เดินลงเหว

นายอนุสรณ์ เอี่ยมสะอาด สส.บัญชีรายชื่อ พรรคเพื่อไทย กล่าวถึงกรณีรัฐสภาล้มในวาระพิจารณา ร่างแก้ไขรัฐธรรมนูญว่า พรรคเพื่อไทยคือพรรคการเมืองที่มีจุดยืนจะแก้ไขรัฐธรรมนูญ โดยไม่แตกแถว 1 หมวด 2 ผ่านการพิสูจน์มาแล้วหลายครั้งแล้ว ถึงความพยายามที่จะแก้ไขรัฐธรรมนูญให้เป็นประชาธิปไตยและยึดโยงกับประชาชนมากยิ่งขึ้น แต่สิ่งที่จะเกิดขึ้นในรัฐสภาทุกคนรู้คำตอบอยู่แล้วว่าถ้าเดินกันไปจนถึงขั้นตอนการลงมติก็ต้องแพ้และตกไป พรรคเพื่อไทยจึงพยายามรักษารัฐธรรมนูญฉบับนี้ไว้เพื่อหาแนวทางนำไปสู่การแก้ไขให้สำเร็จ ระหว่างคำว่า “แก้ไขได้” กับ “ได้แก้ไข” พรรคเพื่อไทยเลือกแนวทางแรกคือต้องแก้ไขให้ได้ ส่วนการที่พรรคฝ่ายค้านระบุว่าควรเดินหน้าต่อไป คือเดินหน้าโหวตทั้งหมดที่รู้ว่าจะแพ้ แล้วไปอธิบายกับประชาชนเอาว่าแพ้แต่ห้าแต้มที่แล้ว ถือเป็นสิทธิ อัลเบิร์ต ไอน์สไตน์ บอกว่าไม่มีคนบ้าเท่านั้นที่ฆ่าสิ่งเดิมซ้ำๆ แต่กลับ

หวังผลลัพธ์ที่แตกต่าง ไม่ใช่แนวทางของเพื่อไทยที่ต้องการต่อสู้เพื่อบรรลุเป้าหมาย ถ้าเดินตรงไปข้างหน้าแล้วตกเหว พรรคเพื่อไทยเลือกเดินอ้อมเพื่อไปให้ถึงเป้าหมาย แก้ไขรัฐธรรมนูญได้สำเร็จ พรรคไทยจะแก้เอาที่ เอามัน ก็ทำไป แต่พรรคเพื่อไทยเลือกแก้ให้สำเร็จ ด้วยวิธีที่แตกต่าง

## รัฐได้ใช้เป็นเหตุรุกไล่ให้ยุบสภาฯ

นายอนุสรณ์กล่าวว่า กรณีที่ฝ่ายค้านเรียกร้องให้รัฐบาลยุบสภา เพราะควบคุมพรรคร่วมไม่ได้นั้น อ้าปากก็เห็นลิ้นไก่ แสดงว่าที่พยายามบีบให้เดินไปสู่การโหวตจนแพ้ ก็เพื่อหันมาไล่รัฐบาลให้ยุบสภาแสดงความรับผิดชอบหรือไม่ รัฐบาลเหลือเวลาอีก 2 ปีกว่า มีเวลาแก้ไขปัญหาให้ประเทศชาติอีกเยอะ ที่สำคัญรัฐบาลไม่ได้มีความผิดอะไร ยังสามารถทำงานร่วมกันต่อไปได้ นโยบายสำคัญของพรรคเพื่อไทยที่เป็นพรรคแกนนำ พรรคร่วมทุกพรรคก็สนับสนุนด้วยดี มีบางเรื่องให้เห็นต่างกันบ้างถือเป็นสิทธิของแต่ละพรรคไม่แน่ใจว่าเหตุที่รีบไล่รัฐบาลยุบสภามาจากการที่ ป.ป.ช. ร่อนจดหมายเรียก 44 สส. ไปปรับทราบข้อกล่าวหา กรณียื่นแก้มาตรา 2 หรือกล่าวหาแบบเดิมจะลดต่ำลงไปอีก ประชาชาติบอบช้ำมากมายแล้ว ให้เวลารัฐบาลได้ทำงานครบ 4 ปี แล้วถึงวันนั้นค่อยมาให้ประชาชนตัดสินใจใหม่ไม่สาย

## ออกตัว รธน. ล้มกว่าไม่เกี่ยวรัฐบาล

ขณะที่นายอนุพร ปุณณกันต์ โฆษกพรรคเพื่อไทย กล่าวถึงกรณีที่นายณัฐพงษ์ เรืองปัญญาวุฒิ ผู้นำฝ่ายค้านและหัวหน้าพรรคประชาชน ระบุว่า การประชุมรัฐสภาล้ม 2 ครั้งติดต่อกันเป็นเพราะนายกฯ ไม่สามารถคุมเสียงพรรคร่วมรัฐบาลและเรียกร้องให้มีการยุบสภาว่า ถือเป็นทัศนคติที่เป็นพิษต่อระบอบรัฐสภา พรรคการเมืองที่ไม่มีความศรัทธาในระบอบประชาธิปไตยเท่านั้นที่จะเลือกวิธีล้มกระดานเช่นนี้ กระบวนการให้ได้มาซึ่งกฎหมายของฝ่ายนิติบัญญัติเป็นสิทธิหน้าที่ของฝ่ายนิติบัญญัติ สส.แต่ละพรรคมีเอกสิทธิ์ที่จะออกสิทธิออกเสียงการที่ สส. ของพรรคร่วมรัฐบาลบางส่วนไม่เข้าร่วมประชุม เป็นเพราะมีความกังวลว่าขัดคำวินิจฉัยศาลรัฐธรรมนูญที่ผ่านมาหรือไม่ ไม่เกี่ยวข้องกับความเป็นเอกภาพหรือไม่เป็นเอกภาพอย่างที่นายณัฐพงษ์พยายามชี้ให้เห็น เราใช้เวลาหลายปีกกว่าจะได้รัฐบาลประชาธิปไตยที่มาจากพลเรือนนำโดยพรรคเพื่อไทย ที่ยกให้ประโยชน์ของประเทศชาติประชาชนมาเป็นอันดับหนึ่ง การยุบสภาในขณะที่การบริหารกำลังไปได้ดี ไม่เกิดประโยชน์กับประชาชนและงบประมาณจำนวนมหาศาลจึงไม่มีเหตุผลใดที่ต้องยุบสภา

## ฝ่ายค้านเป็นใครสั่ง “นายกฯ” ยุบสภา

นายวิสุทธิ ไชยณรงค์ สส.บัญชีรายชื่อ พรรคเพื่อไทย ประธานวิปรัฐบาลกล่าวว่า ฝ่ายนิติบัญญัติไปบอกนายกฯ ยุบสภาได้อย่างไร เขาเป็นฝ่ายบริหารแล้วทำไมนายกฯ ต้องฟังฝ่ายค้าน

“คุณอยากเลือกตั้งใหม่หรือ พวกผมกำลังทำงานช่วยชาวบ้านได้ผล เขาได้เงินหมื่นไปเขาดีใจมาก ต้องทำงานให้ชาวบ้านก่อน จะรีบไปไหนเป็นฝ่ายค้านไปสั่งนายกฯ ยุบสภา คุณเป็นใคร” นายวิสุทธิกล่าว

## รทสช. ชัดฝ่ายค้านเล่นเกมเกินเหตุ

นายธนกร วังบุญคงชนะ สส.บัญชีรายชื่อ รองหัวหน้าพรรครวมไทยสร้างชาติ (รทสช.) กล่าวถึงกรณีนายณัฐพงษ์ เรืองปัญญาวุฒิ สส.บัญชีรายชื่อ และหัวหน้าพรรคประชาชน นำ สส.มธลงกดดันนายกฯ ยุบสภาหลังองค์ประชุมไม่ครบในวาระพิจารณาแก้ไขรัฐธรรมนูญว่า ถือเป็นข้อเรียกร้องที่ไม่สมเหตุสมผล ถ้าย้อนไปดูประวัติศาสตร์การเมืองไทย การที่นายกฯ จะตัดสินใจยุบสภาได้ต้องถึงขั้นสภาวะเดดล็อก ไม่มีทางออกจนถึงที่สุดจริงๆ แต่กรณีการแก้ไขรัฐธรรมนูญครั้งนี้ยังสามารถใช้ช่องทางและวิธีการแก้ปัญหาในรัฐสภาได้อยู่ ไม่ได้ถึงกับเป็นทางตันทางการเมือง ทำให้มองได้ว่าเป็นการเล่นเกมการเมืองเกินเหตุ ประเทศชาติไม่ใช่ของเล่นที่เมื่อไม่ได้ดังใจก็ล้มกระดานแล้วเริ่มใหม่ การเลือกตั้งแต่ละครั้งใช้งบประมาณหลายพันล้านบาท ขอให้พรรคประชาชนทบทวนบทบาททางการเมืองของตัวเองเสียใหม่ อย่าเล่นใหญ่เกินไป

## แจงเหตุไม่ร่วมแสดงตนแก่ รธน.

นายอัครเดช วงษ์พิทักษ์โรจน์ สส.ราชบุรี โฆษกพรรครวมไทยสร้างชาติ กล่าวว่า กรณี สส. ของพรรคไม่แสดงตนนับองค์ประชุมรัฐสภา ญัตติการแก้ไขรัฐธรรมนูญว่า การแก้ไขรัฐธรรมนูญที่เสนอในครั้งนี้เป็นการแก้ไขเพื่อเปิดโอกาสให้มีการยกร่างรัฐธรรมนูญใหม่ทั้งฉบับผ่านการตั้งสภาร่างรัฐธรรมนูญ (ส.ส.ร.) ขัดกับคำพิพากษาของศาลรัฐธรรมนูญที่เคยมีมาก่อนแล้วว่าการยกร่างรัฐธรรมนูญใหม่ทั้งฉบับต้องมีการทำประชามติก่อน ประกอบกับญัตติค้านให้มีการส่งเรื่องให้ศาลรัฐธรรมนูญวินิจฉัยในกรณีดังกล่าวตกไป จึงเป็นสาเหตุให้ สส.พรรครวมไทยสร้างชาติไม่สามารถแสดงตนในการนับองค์ประชุมได้

## “วันชัย” เยี้ยพรรคสัมครุละครรวาง

วันเดียวกัน นายวันชัย สอนศิริ อดีต สว. โพสต์เฟซบุ๊ก “ละครเรื่องกลเกมแก้รัฐธรรมนูญ” ว่าเรื่องแก้รัฐธรรมนูญไม่ถึงขั้นทำให้รัฐบาลพังหรือยุบสภา สมัยพรรคเพื่อไทยเป็นฝ่ายค้านในรัฐบาล



ลุงคู่ อยากรู้รัฐธรรมนูญแทบเป็นแทบตายในที่สุด  
 แก่ไม่ได้ วันนี้พรรคประชาชนเจอเหตุการณ์เหมือน  
 พรรคเพื่อไทยในอดีตก็เดินผ่าน ยังใจคงแก่ไม่ได้  
 เพราะ 1.เมื่อ สว.หมดสิทธิโหวตนายกฯแล้ว ไม่มี  
 เหตุจำเป็นเร่งด่วนต้องรีบแก้ 2.เงินแก่ได้จริงๆ  
 น่าจะคงแก่พรรคประชาชนมากกว่าพรรคเพื่อไทย  
 3.ถ้ามี ส.ส.จากการเลือกตั้งน่าจะเสร็จพรรคประชาชน  
 คนหนุ่มสาวคงได้รับเลือกตั้งเข้ามามากกว่าพรรค  
 อื่นๆ 4.จะแก่หรือไม่แก่ไม่มีผลต่อประชาชน และ  
 คณะเนนเสียงเลือกตั้งครั้งต่อไป 5.การเป็นรัฐบาล  
 พรรคเพื่อไทยมีโอกาสทำงานเพื่อประเทศ สร้าง  
 ผลงานได้ดีกว่าฝ่ายค้านอยู่แล้ว การแก้รัฐธรรมนูญ  
 ไม่จำเป็นต้องเดินผ่านไปกับฝ่ายค้าน 6.สถานการณ์  
 การเมืองขณะนี้พรรคเพื่อไทยยังไม่พร้อมขับเคลื่อน  
 แก้รัฐธรรมนูญด้วยตัวเอง เมื่อเป็นเช่นนั้นการแก้  
 รัฐธรรมนูญคงสละวันราวกันออกไปจนหมด  
 สมัยรัฐบาล แล้วค่อยมาคุยกันต่อหลังการเลือกตั้ง  
 สมัยหน้า ตอนนั้นก็ให้ สว. และพรรคภูมิใจไทยแสดง  
 ละครไปก่อนก็แล้วกัน

### ลุยสอบสนามกอล์ฟทับที่ ส.ป.ก.

วันเดียวกัน ผู้สื่อข่าวรายงานว่า นายธนดล  
 สุวัณณะฤทธิ์ ณะที่ปรึกษา รว.เกษตรและสหกรณ์  
 เป็นประธานการประชุมคณะทำงานการขับเคลื่อน  
 การตรวจสอบและพิจารณาความผิดเกี่ยวกับผู้ได้  
 รับการจัดที่ดินและผู้ถือครองที่ดิน โดยมีขอบในเขต  
 ปฏิรูปที่ดินเพื่อติดตามการตรวจสอบการทุจริตของ  
 ข้าราชการกระทรวงหนึ่ง ที่ใช้ช่องว่างไปออกโฉนด  
 ให้บุคคลต่างๆ ทับที่ดินที่สำนักงานปฏิรูปที่ดินเพื่อ  
 เกษตรกรรม (ส.ป.ก.) พบเอกสารสำคัญในการออก  
 เอกสารสิทธิทับที่ดิน ส.ป.ก.กว่า 40,000 ไร่ ใน  
 8 ตำบลของ อ.ปากช่อง จ.นครราชสีมา บริเวณนิคม  
 สร้างตนเองลำตะคอง นอกจากนี้จากการตรวจสอบพบว่า  
 ที่ดินแปลงนี้กลายเป็นโรงแรม สนามกอล์ฟ สนามแข่งรถ  
 และตอนนี้แทบไม่มีเกษตรกรเป็นผู้ครอบครองแล้ว แต่  
 ถูกนายทุนกวาดพื้นที่ไปทั้งหมด จึงตั้งข้อสังเกตว่า  
 ในเมื่อมีกฎหมายแต่ยังถูกนำไปออกโฉนดได้อย่างไร  
 โดยนายธนดลจะลงพื้นที่ตรวจสอบภายในสัปดาห์หน้า

### อธิบดีกรมที่ดิน โยนถาม พม. จัดให้

นายพรพจน์ ทรัพย์สาธิตอธิบดีกรมที่ดิน กล่าว  
 ถึงกรณีที่ดินสนามกอล์ฟในอ.ปากช่อง จ.นครราชสีมา  
 ที่มีการเชื่อมโยงกับนายอนุทิน ชาญวีรกูล รอง  
 นายกรัฐมนตรี ถึงการครอบครองที่ดิน  
 ดังกล่าว โดยนายอนุทินยืนยันว่าที่ดินได้มาอย่าง  
 ถูกต้องตามกฎหมายและเป็นการซื้อต่อจากชาวบ้าน  
 ไม่ใช่มือแรก ว่าที่ดินดังกล่าวเป็นนิคมสร้างตนเองกว่า  
 1,000 แปลง อยู่ในความรับผิดชอบของกระทรวง

การพัฒนาสังคมและความมั่นคงของมนุษย์ (พม.)  
 ตั้งแต่ปี 2515 เมื่อประชาชนเข้าทำประโยชน์เป็น  
 เวลา 5 ปี สามารถขอเปลี่ยนเป็นที่ดิน น.ค.3 และ  
 ต่อมาออกเป็นโฉนดได้ตามกฎหมายเมื่อพ้นกำหนด  
 5 ปี ตามเงื่อนไข สามารถซื้อขายเปลี่ยนมือได้  
 ตามปกติ กรมที่ดินไม่มีส่วนเกี่ยวข้องกับเรื่องนี้  
 โดยตรงเพราะการออกโฉนดเป็นการดำเนินการตาม  
 เอกสารสิทธิของนิคมสร้างตนเองที่ พม. หรือกรม  
 ประชาสงเคราะห์เดิมเป็นผู้ดูแล ดังนั้น หาก ส.ป.ก.  
 มีข้อสงสัยว่าพื้นที่ดังกล่าวทับซ้อนกันจริงควรไปสอบถาม  
 พม. ไม่ใช่มาถามกรมที่ดินเพราะเป็นเพียงปลายทาง  
**ครอบครองก่อน ส.ป.ก.ห้ามไม่ได้**

นายพรพจน์กล่าวว่าหากพื้นที่ใดถูกประกาศ  
 เป็นเขต ส.ป.ก. แต่มีประชาชนครอบครองมา  
 ก่อน และมีหลักฐาน เช่น ส.ค.1 หรือใบจองที่ดิน  
 ส.ป.ก.ก็ไม่จำเป็นต้องไปห้ามการออกโฉนดได้เพราะ  
 สิทธิของประชาชนได้รับการคุ้มครองตามกฎหมาย  
 อย่างไม่ขัดแย้ง ในทางกลับกันหากพื้นที่ที่ ส.ป.ก. จึง  
 และประชาชนต้องการให้กรมที่ดินเข้าไปสำรวจออก  
 โฉนดในภายหลังกรมที่ดินไม่สามารถทำได้เช่นกัน  
 เนื่องจากกฎหมายห้ามไว้ โดยปัญหาลักษณะนี้มี  
 อยู่ใน 122 อำเภอทั่วประเทศ และยังอยู่ระหว่างการ  
 พิจารณาแก้ไข

### “วรารุช” ตีกรรเชียงชิงหนีปมร้อน

นายวรารุช ศิลปอาชา รว.การพัฒนาสังคม  
 และความมั่นคงของมนุษย์ (พม.) กล่าวถึงกรณี  
 ปัญหาที่ดินสนามกอล์ฟ อ.ปากช่อง จ.นครราชสีมา  
 ซึ่งอธิบดีกรมที่ดินระบุว่า 1,000 แปลง เป็นของนิคม  
 สร้างตนเองที่ พม. จัดสรรให้ชาวบ้านก่อนถูกนำมา  
 ขายต่อ และยังคงตั้งคำถามว่าทับซ้อนกับที่ ส.ป.ก.  
 หรือไม่ว่า เรื่องนี้เกิดขึ้นนานมาแล้ว ได้ให้กรม  
 พัฒนาสังคมและสวัสดิการไปหาเอกสารที่มีอายุ  
 มากมาอธิบายให้สังคมได้ทราบข้อเท็จจริง ส่วนจะ  
 เป็นเกมการเมืองหรือไม่นั้นไม่มีความเห็น เพราะ  
 “ไม่รู้ว่าใครมีเรื่องอะไรกันหรือไม่”

### ปลัด พม. สั่งรื้อเอกสารตรวจสอบสิทธิ

นายอนุชิต ปัดแก้ว ปลัดกระทรวง พม. ให้  
 สัมภาษณ์ว่า สั่งการให้อธิบดีกรมพัฒนาสังคม  
 และสวัสดิการ (พส.) รื้อเอกสารคู่มือเท็จจริงเป็น  
 อย่างไร พิถีพิถันอย่างไร ช่วงหลังเราไม่ขยับเรื่องเอกสาร  
 สิทธิมาหลายปีแล้ว อาจมีราษฎรเดิมอยู่ที่ต้องไปคู  
 มิกกฎหมายหลายฉบับ ต้องคูมติ กรม. ว่าอย่างไร  
 คูฤทธิกาแนมท้าย ซึ่งมีความละเอียด ต้องเอาทั้งวิน  
 มาดูพิถีพิถันหาพบกัน เรื่องนี้ต้องมาเคลียร์ใหม่หมด  
 ต้องพิสูจน์ด้วยวิทยาศาสตร์ จากนั้นมาคูว่าเอกสาร  
 ได้ออกไปสอดคล้องกับข้อเท็จจริงหรือไม่ ขอเวลา

ตรวจสอบข้อมูล 1-2 สัปดาห์ หากต้องเชื่อมโยง  
 ประสานงานกันคงมีการตั้งคณะทำงานร่วมกันหลายฝ่าย  
 เพราะกฎหมายเรื่องของที่ดินมี 7-8 ฉบับ

### อธิบดี พส.ชี้ กกก.จัดสรรให้ทำกินปี 36

ด้านนายกันตพงศ์ รัชชีสวัสดิ์ อธิบดีกรมพัฒนา  
 สังคมและสวัสดิการ ชี้แจงว่าเรื่องนี้เกิดขึ้นนานแล้ว  
 กรม.มีมติวันที่ 8 ต.ค.2506 ให้กรมประชาสงเคราะห์  
 กระทรวงมหาดไทยในขณะนั้น ปัจจุบันคือกรมพัฒนา  
 สังคมและสวัสดิการ ใช้พื้นที่ป่าปากช่องหมูสีและ  
 ป่าโครงการรถไฟมวกเหล็ก-สีคิ้ว จัดตั้งเป็นนิคม  
 สร้างตนเอง ต่อมา มีประกาศคณะปฏิวัติฉบับที่ 351  
 ลงวันที่ 13 ธ.ค.2515 จัดตั้งนิคมสร้างตนเองลำตะ  
 คองในท้องที่ อ.ปากช่อง จ.นครราชสีมา มีแผนที่  
 ท้ายประกาศกำหนดเนื้อที่นิคมฯ 280,000 ไร่ เพื่อ  
 จัดสรรให้ประชาชนทำกินปี 2536 จังหวัดนครราชสีมา  
 พบแนวเขตนิคมฯดังกล่าวไม่ชัดเจน จึงมีคำสั่ง  
 แต่งตั้งคณะกรรมการตรวจสอบ มีหัวหน้าสำนักงาน  
 ปฏิรูปที่ดินเพื่อเกษตรกรรมจังหวัดนครราชสีมาเป็น  
 ประธาน มติการประชุม ครั้งที่ 2/2538 วันที่ 18 เม.ย.  
 2538 รับรองแนวเขตและสงวนความถูกต้อง โดย  
 มีพื้นที่เพิ่มขึ้น 46,000 ไร่ จากเดิม 280,000 ไร่  
 รวมเป็น 326,000 ไร่ และได้ออกหนังสือแสดงการ  
 ทำประโยชน์ (น.ค.3) ให้สมาชิกนิคมฯ นับตั้งแต่  
 ปี 2538 เป็นต้นมา ต่อมาปี 2554 สำนักงาน  
 ที่ดินจังหวัดนครราชสีมา สาขาปากช่อง มีหนังสือ  
 ถึงนิคมฯแจ้งปัญหาการไม่สามารถออกโฉนดที่ดิน  
 ให้แก่สมาชิกนิคมฯ ที่ถือครองหนังสือแสดงการทำ  
 ประโยชน์ (น.ค.3) ได้ เนื่องจากความไม่ชัดเจนของ  
 แนวเขต จนปัจจุบันกรมพัฒนาสังคมฯได้ส่งเรื่อง  
 ไปยังคณะกรรมการจัดที่ดินแห่งชาติ สำนักงาน  
 นโยบายและแผนทรัพยากรธรรมชาติและสิ่งแวดล้อม  
 เพื่อพิจารณาในเรื่องการขอแก้ไขแนวเขตแผนที่  
 ท้ายประกาศของคณะปฏิวัติฉบับที่ 351 กับแนวเขต  
 ของคณะกรรมการตรวจสอบแนวเขตที่ดินนิคมสร้าง  
 ตนเองลำตะคอง จังหวัดนครราชสีมาปี 2538 เพื่อเสนอ  
 แนวทางแก้ไขปัญหากรรมและหน่วยงานที่เกี่ยวข้อง  
 พยายามแก้ไขปัญหาพื้นที่ทับซ้อนมาต่อเนื่อง

### บอล มธ.-จุฬาฯ หวนจัดรอบ 5 ปี

วันเดียวกัน มีการจัดแข่งขันฟุตบอลประเพณี  
 “ธรรมศาสตร์-จุฬาฯ ครั้งที่ 75” ณ สนามศุภชลาศัย  
 ปีนี้มหาวิทยาลัยธรรมศาสตร์เป็นเจ้าภาพกลับมาจัด  
 อย่างเป็นทางการอีกครั้งในรอบ 5 ปี บรรดาภาคนาน  
 เป็นไปอย่างลึกลับ บรรดาศิษย์เก่า ศิษย์ปัจจุบันและ  
 กองเชียร์ต่างทยอยเดินทางมาตั้งแต่เวลา 10.00 น.  
 โดยมีการแสดงพิธีเปิดในเวลา 13.30 น. ไฮไลต์  
 สำคัญคือขบวนล้อการเมือง ในเวลา 14.00 น.  
 ทั้งนี้ นายพิชัย ชุณหวชิร รองนายกรัฐมนตรี และ  
 รัฐมนตรีว่าการกระทรวงมหาดไทย



ศิษย์เก่าธรรมศาสตร์ รุ่น 12 สามเสือเชียร์ธรรมศาสตร์ เดินทางมาถึงในเวลา 18.15 น. ระบุสั้นๆว่ามาให้กำลังใจ แน่แน่นอนอยู่แล้วว่าต้องเชียร์ธรรมศาสตร์ เพราะเป็นศิษย์เก่าและเป็นนายกสมาคมเดินทางมาร่วมทุกปีสำหรับขบวนล้อการเมืองปีนี้น่าจะได้ขยับเป็นเพียงแขกมาเที่ยวดู ก่อนที่นายพิชัยจะเดินทางกลับในเวลา 15.15 น.

### “นายกฯอิงค์” ศิษย์เก่าจุฬาฯร่วมด้วย

ขณะที่ น.ส.แพทองธาร ชินวัตร นายกรัฐมนตรี ในฐานะศิษย์เก่าคณะรัฐศาสตร์ สาขาสังคมวิทยา และมานุษยวิทยา จุฬาลงกรณ์มหาวิทยาลัย รุ่นที่ 57 สามเสือเชียร์ของจุฬาฯ สีชมพู เดินทางมาถึงเวลา 15.20 น. เป็นเวลาที่ขบวนล้อการเมืองจบทั้งหมดแล้ว โดย น.ส.แพทองธารถือเป็นนายกคนแรกที่มีร่วมงานฟุตบอลประเพณีมีการโห่เชียร์หวานให้สื่อมวลชนหลังถูกถามว่าหากจุฬาฯชนะฟุตบอลประเพณีจะอดคิดเท่ใครสุดคลิกคลิก VIP คนดังมากขึ้นเพียง

ผู้สื่อข่าวรายงานว่า สำหรับไฮไลต์ของงานขบวนธงของจุฬาลงกรณ์มหาวิทยาลัย ที่เป็นรูปหน้าของคณะศิษย์เก่า ไม่มีรูปของนายกรัฐมนตรี รวมไปถึงถึงนายณัฐพงษ์ เรืองปัญญาวุฒิ สส.บัญชีรายชื่อหัวหน้าพรรคประชาชน แต่พบมีรูปของศิษย์เก่าที่เป็นคนดังทุกสาขาอาชีพ อาทิ นายชัชชาติ สิทธิพันธุ์ ผู้ว่าราชการกทม. นางอรอนงค์ ปัญญาวงศ์ อดีตนางสาวไทย นายอาทิตย์วราห์ คงมาลัย หรือตูน Bodyslam หม่อมหลวงขวัญทิพย์ เทวกุล หรือ เชฟเป็ม นางนวลพรรณ ล่ำซำ หรือมาดามแป้ง นายกสมาคมกีฬาฟุตบอลแห่งประเทศไทยเป็นต้น จนกระทั่งเข้าสู่ช่วงไฮไลต์ของขบวนพาเหรดซึ่งเป็นการนำเสนอสะท้อนสังคมและล้อการเมืองของนิสิตจุฬาฯ และนักศึกษาระบบธรรมศาสตร์ โดยเริ่มจากฝั่งจุฬาฯสะท้อนนโยบายแจกเงินหมื่นของรัฐบาล แจกเพิ่มพูนหนี้สินประชาชน สถาปนาเป็นรัฐไทยเป็นมณฑลไท่ท้าว ธุรกิจจีนเฟื่องฟู ส่งเสริมใช้รถ EV ไร้ความสามารถจัดการขยะพิษ ฯลฯ

### ขบวน มธ.จัดหนัก “วิวาทข้ามขั้ว”

ขณะที่ขบวนล้อการเมืองฝั่งธรรมศาสตร์ ล่องข้างแสบคัน วิพากษ์นโยบายแก้รัฐธรรมนูญรัฐบาลเพื่อไทยระดับดัดจริตปิดกั้นรัฐธรรมนูญจากประชาชน ด้วยการแสดงละครสั้น รวมทั้งประณามพรรคเพื่อไทยว่า ททรสความไว้วางใจของประชาชนทิ้งพรรคก้าวไกล ไป “วิวาทข้ามขั้ว” ตั้งรัฐบาลกับพรรคการเมืองที่เกลียดชังสนุน พล.อ.ประยุทธ์ จันทร์โอชาเป็นนายกรัฐมนตรี โดยมีป้ายข้อความบางส่วนระบุ “...พ่่าพุดอุมการณ้มนั้ สยพหุ ปีนป่ากุกไม่มีหรั้น มวลชน ศรีทธา พอมมีพรรคอำนาจมา ลืมสิ้น ที่เคยทำ...”

### “เจ๊ียบ” ข้องใจเร่งเชือด 44 สส.พรรคส้ม

วันเดียวกัน นางอมรัตน์ โชคปมิตต์กุล อดีต สส.บัญชีรายชื่อ พรรคก้าวไกล โปสเตอร์หนังสือลับจากคณะกรรมการ ป.ป.ช. เจ๊ียบให้ไปปรับทราบข้อกล่าวหาวันที่ 20 ก.พ. กรณีอดีต 44 สส. ลงชื่อเสนอแก้ไข ม.112 พร้อมข้อความ ระบุว่า “ป.ป.ช.แจ้งว่า ข้อกล่าวหาต่อดิฉันและเพื่อน สส.ก้าวไกล รวม 44 คนมีมูล เลขขอตั้งคำถามซัก 4-5 ข้อดังนี้ 1.การประกันตัวผู้ต้องหากคดี 112 จะทำได้ศาลต้องเป็นผู้อนุมัติ นั้นหมายถึงศาลสมรู้ร่วมคิดกับดิฉันและเขาก่อนบ่อนทำลายและล้มล้างการปกครองไว้หรือไม่แล้ว ป.ป.ช.ส่งหมายเรียกให้ศาลมารับทราบข้อกล่าวหาหรือยังยังมีนักวิชาการหลายๆ ท่านไปร่วมประกันตัว เพื่อให้ลูกศิษย์ได้กลับมาเรียนหนังสือ ในระหว่างต่อสู้คดีด้วย พวกเขามีความผิดด้วยหรือไม่ 2.อำนาจหน้าที่เสนอกฎหมายใหม่แก้ไขกฎหมายเก่าที่ล้าสมัยยังเป็นหน้าที่ของ สส.หรือไม่”

### จัด ป.ป.ช.สะอาดจนอยากอาเจียน

นางอมรัตน์ระบุอีกว่า 8.มีบทบัญญัติหรือข้อห้ามใดบัญญัติไว้ในรัฐธรรมนูญว่าห้ามเสนอแก้ไขกฎหมายมาตรา 112 และในอดีตก็เคยมีการแก้ไขมาแล้วไม่ต่ำกว่า 2 ครั้ง 4.กตต.เป็นผู้อนุญาตให้ใช้นโยบายแก้ไขมาตรา 112 เป็น ใน 300 นโยบาย

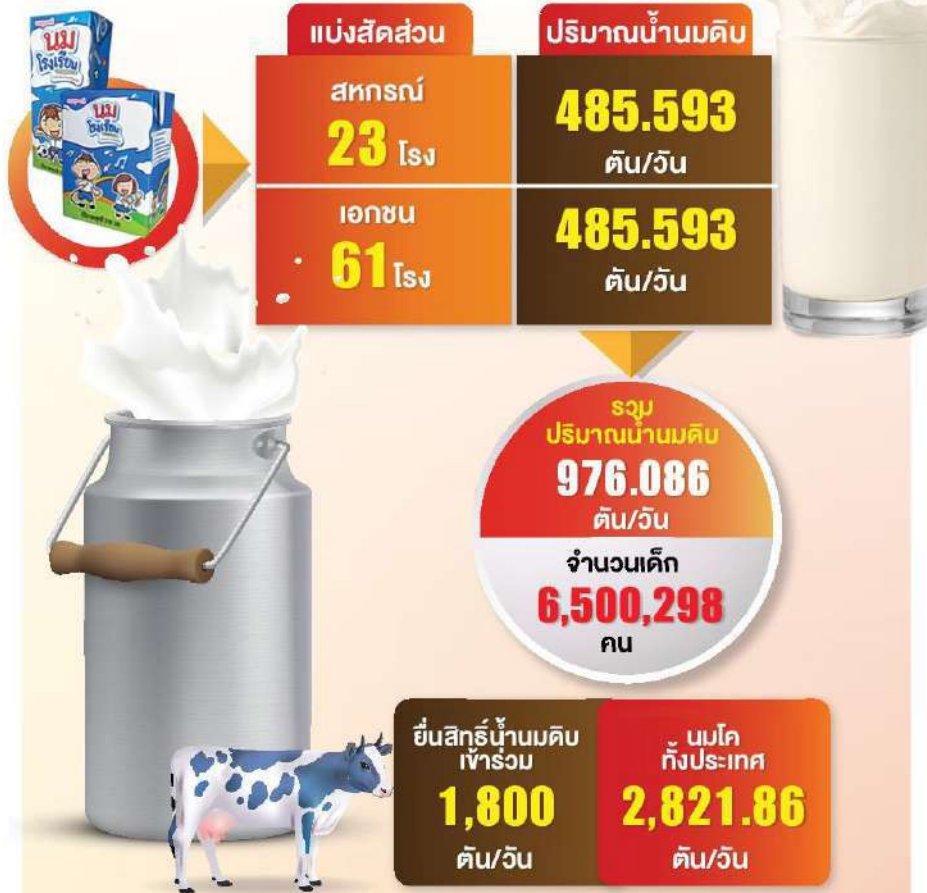
หาเสียงของพรรคก้าวไกล แสดงว่า กตต.ก็สมควรหัวร่วมทำความผิดนี้ด้วยหรือไม่ ทำไมไม่เรียก กตต.ไปปรับทราบข้อกล่าวหาพร้อมๆกัน 5.ป.ป.ช.มีมโนธรรมสำนึกในหัวใจบ้างหรือไม่ หรือพอจะมีแต่ไม่มีความกล้าหาญพอจะยืนยันรักษาหลักการที่ถูกต้องให้กับสังคมนี้ได้เห็นค่าขวัญบรรทัดสุดท้ายแล้วอยากอาเจียน ป.ป.ช.ทุกท่านมีที่มาที่ยืดโยงกับประชาชน มีจริยธรรมสูงส่งเป็นที่ประจักษ์ รวมทั้งประธาน ป.ป.ช. ก็มีที่มาที่สะอาดสะอ้านมากโขหรือไม่

### “ทักษิณ” ไปได้แค่บรูไน การกิจปท.

ผู้สื่อข่าวรายงานว่า เมื่อวันที่ 14 ก.พ. ศาลอาญามีคำสั่งอนุญาตในคำร้องที่นายทักษิณ ชินวัตร จำเลยในคดีความผิดมาตรา 112 ยื่นคำร้องขอเดินทางออกนอกราชอาณาจักร เพื่อไปร่วมประชุมอาเซียนในฐานะที่ปรึกษาประธานอาเซียน ที่จะจัดการประชุมระหว่างวันที่ 18-19 ก.พ. 2568 ที่ประเทศบรูไน โดยนายอันวาร์ อิบราฮิม นายกรัฐมนตรีมาเลเซีย ในฐานะประธานอาเซียน มีหนังสือเชิญผ่านสถานทูตผ่านกระทรวงการต่างประเทศเพื่อเชิญไปหารือต่อ เนื่องจากการประชุมครั้งก่อนศาลเห็นว่าการนี้มีเหตุจำเป็นตามคำร้องมีคำสั่งอนุญาตออกนอกประเทศระหว่างวันที่ 18-19 ก.พ. 2568 ให้วางหลักประกัน 5 ล้านบาท และให้มารายงานตัวภายใน 3 วัน นับตั้งแต่วันที่เดินทางกลับประเทศไทยแจ้งสำนักงานตรวจคนเข้าเมืองทราบ นอกจากนี้ นายทักษิณได้ยื่นคำร้องขอเดินทางไปประเทศเวียดนามและประเทศกัมพูชาในช่วง 18-19 ก.พ. แต่ศาลไม่อนุญาตให้ไป เนื่องจากเห็นว่าการเดินทางไปทั้งสองประเทศดังกล่าวเป็นการเชิญไปในนามส่วนตัว ไม่ใช่ในนามรัฐบาล



# อัปเดต การจัดสรรสิทธิ์นมโรงเรียน ปี 2568



**ฐานเศรษฐกิจ** INFO GRAPHIC

ที่มา : "ฐานเศรษฐกิจ" รวบรวม

## นมโรงเรียนปี 68 แคร่เริ่มก็ส่อป่วน "อิทธิ" ลั่น ให้ความเป็นธรรมทุกฝ่าย

สยบมือบ "นมโรงเรียนปี 68 "อิทธิ"รมช.เกษตรฯ ยันให้ความเป็นธรรมทุกฝ่าย ด้านเอกชนชี้หากใช้โมเดลปี 67 จัดสรรสิทธิ 50:50 จะมีความไม่เป็นธรรม จากมีจำนวนโรงงานและกำลังการผลิตมากกว่า เล็งผลัก อ.ส.ด. ออกจากกลุ่ม อธิบดีกรมส่งเสริมสหกรณ์ เปิดใหม่ไลน์รับฟังความเห็นหลักเกณฑ์ต้นมีนาคม

การจัดสรรสิทธิโครงการอาหารเสริม (นม) โรงเรียน ตั้งแต่ ปี 2535 นับตั้งแต่องค์การส่งเสริมกิจการโคนมแห่งประเทศไทย (อ.ส.ด.) และกรมปศุสัตว์ เป็นเลขานุการ ได้เข้าสู่ยุคที่ 3 ที่ให้กรมส่งเสริมสหกรณ์เป็นเลขานุการเป็นปีแรกของปีการศึกษา 2568 ตามมติคณะรัฐมนตรี(ครม.) เมื่อวันที่ 29 พฤศจิกายน 2567 โดยจะทำหน้าที่ในการจัดสรรสิทธิพื้นที่จำหน่ายระหว่างผู้ประกอบการที่เป็นสถาบันเกษตรกรกับผู้ประกอบการภาคเอกชนเป็นสัดส่วน 50:50 ของปริมาณสิทธิที่พึงได้รับจัดสรรในกลุ่มพื้นที่เพื่อให้มีความเหมาะสมและเป็นธรรมมากยิ่งขึ้น

นายอิทธิ ศิริลัทธยากร รัฐมนตรีช่วยว่าการกระทรวงเกษตรและสหกรณ์ เปิดเผยกับ "ฐานเศรษฐกิจ" ถึงการจัดสรรสิทธิการจำหน่ายนมโรงเรียนปีการศึกษา 2568ว่าจะให้ความเป็นธรรมกับทุกกลุ่ม ไม่ว่าจะเป็กลุ่มสหกรณ์ผู้เลี้ยงโคนม รวมภาคเอกชน ซึ่งขอให้ใจเย็น รอหลักเกณฑ์ออกมาก่อนว่าจะออกมาเป็นรูปแบบใด เพราะต่างฝ่ายก็มีความเห็นที่ยังขัดแย้งกันอยู่ โดยฝ่ายเอกชนขอให้คุ้มครองโรงงานขนาดเล็กที่ผลิตไม่เกิน 5 ตัน ขณะที่จะให้ อ.ส.ด. ซึ่งเป็นรัฐวิสาหกิจ มารวมอยู่ในโควตาของส่วนของภาคเอกชนมองว่าไม่ถูกต้องและอีกด้านหนึ่งเอกชนมีจำนวนโรงงานผลิตนม และกำลังการผลิตมากกว่า พอได้โควตาจัดสรรสิทธิน้อยจะส่งผลทำให้รายได้ไม่คุ้มต้นทุน

ขณะที่ฝ่ายสหกรณ์ก็ขอให้จัดสรรสิทธิให้กับผู้เลี้ยงโคนมไม่น้อยกว่าร้อยละ 50 ของพื้นที่การจำหน่ายนมโรงเรียน โดยขอให้ยึดตามหลักโลจิสติกส์และพิจารณาจากพื้นที่ตั้งโรงงานผู้ผลิตนมพาสเจอร์ไรส์หรือนมยูเอชที ปัจจุบันจากจำนวนเด็กที่ลดลงทำให้มีปริมาณน้ำนมโคที่ใช้ในการโครงการดังกล่าวทั้งสิ้น 976.086 ตัน/วัน (จากปริมาณน้ำนมโค

ทั่วประเทศ 2,821.86 ดัน/วัน) ทั้งนี้หาก  
จัดสรรสิทธิโดยยึดตามโมเดลปีการศึกษา  
2567 สัดส่วน 50:50 กล่าวคือ ให้สถาบัน  
เกษตรกร (สหกรณ์) 485.593 ดัน/วัน  
(ร้อยละ50) และผู้ประกอบการภาคเอกชน  
(ไม่ใช่สหกรณ์) 485.593 ดัน/วัน (ร้อยละ  
50)

โดยวัตถุประสงค์ของการจัดสรร  
สิทธิในปีที่ผ่านมา เนื่องจากปัจจุบันมีสถิติ  
การเลี้ยงโคนมลดลงอย่างต่อเนื่อง จึงปรับ  
หลักเกณฑ์การจัดสรรสิทธิการจำหน่ายนม  
โรงเรียนให้เหมาะสมและเป็นธรรมมากยิ่งขึ้น  
ขึ้นเพื่อเป็นการส่งเสริมสถาบันเกษตรกรให้  
มีความเข้มแข็งและได้รับประโยชน์จาก  
โครงการของรัฐมากขึ้น รวมทั้งเพื่อให้การ  
ใช้จ่ายงบประมาณในโครงการนมโรงเรียน  
มีส่วนในการสนับสนุนภาคการเกษตรให้ม  
ีความมั่นคงและยั่งยืนตามนโยบายรัฐบาล

นายวิศิษฐ์ ศรีสุวรรณ อธิบดีกรม  
ส่งเสริมสหกรณ์ ในฐานะกรรมการและ  
เลขานุการคณะกรรมการอาหารนมเพื่อเด็ก  
และเยาวชน กล่าวว่า อยู่ระหว่างรอปลัด  
กระทรวงเกษตรและสหกรณ์ลงนามคำสั่ง  
แต่งตั้ง และเมื่อปลัดลงนามคำสั่งแล้วจะมี  
คณะทำงานกำหนดหลักเกณฑ์ แล้วจะเริ่ม  
ร่างหลักเกณฑ์ให้แล้วเสร็จภายในสิ้นเดือน  
กุมภาพันธ์นี้ และในต้นเดือนมีนาคม จะ  
เปิดรับฟังความคิดเห็น

"โดยหลักการจะทำหลักเกณฑ์นม  
โรงเรียน ปี 2568 ให้เป็นธรรมกับทุกฝ่าย  
ทั้งในส่วนภาคเอกชนที่ได้ยื่นหนังสือมาก็  
รับฟัง ส่วนสหกรณ์ที่ได้รับความเดือดร้อน  
ก็ต้องรับฟังเช่นเดียวกัน ซึ่งพอหลักเกณฑ์  
ออกมาทุกฝ่ายก็มีสิทธิ์ที่จะแสดงความ  
ความเห็นได้ แล้วก็ให้นำความเห็นกลับมาเพื่อ  
ทบทวนพิจารณาอย่างรอบคอบ และให้เกิด  
ความเป็นธรรม และเด็กได้ดื่มนมที่มีคุณภาพ"

อนึ่ง การบริหารโครงการนมโรงเรียน  
มติคณะ ธรรม. วันที่ 26 มีนาคม 2562 (เรื่อง  
ขอทบทวนมติธรรม. เมื่อวันที่ 15 ธ.ค. 2552  
เรื่อง การทบทวนระบบบริหารจัดการ  
นมโรงเรียน) มีผู้ประกอบการ (สหกรณ์/  
เอกชน) 75 ราย จำนวนเด็ก 7.01 ล้านคน  
และ มติ ธรรม. เมื่อวันที่ 29 พฤศจิกายน  
2567 มีผู้ประกอบการ (สหกรณ์/เอกชน)  
84 ราย จำนวนเด็ก 6.50 ล้านคน ●



# ลุ้นเงินปลดล็อก นำเข้า น้ำเชื่อม-น้ำตาลผสม ลากยาวสะเทือนอุตสาหกรรม 2 แสนล้าน



เป็นประเด็นร้อน  
กรณีจีนระงับ  
การนำเข้าสินค้า  
น้ำเชื่อม และ  
น้ำตาลผสมที่ส่ง  
ออกโดยผู้ผลิตไทย

หลังได้รับการร้องเรียนว่าน้ำเชื่อม  
ไทยไม่ปลอดภัย ทำให้เรือขนส่ง  
น้ำเชื่อมไทยมูลค่า 400 ล้านบาท  
ต้องลอยลำอยู่กลางทะเลก่อนหน้า  
นี้ จนสมาคมน้ำตาลแปรรูปจึง  
ขอผ่อนผันการนำเข้าชั่วคราว

“ฐานเศรษฐกิจ” สัมภาษณ์  
พิเศษ นายภัทรพงศ์ พงศ์สวัสดิ์  
ผู้อำนวยการใหญ่ บริษัท คำผล  
ผลิตน้ำตาล จำกัด ที่ให้ข้อมูลถึง  
ความเคลื่อนไหวของปัญหาที่เกิด  
ขึ้น และการรับมือของอุตสาหกรรม  
อ้อยและน้ำตาลทรายไทย ที่สร้างรายได้  
ให้ประเทศกว่า 200,000 ล้านบาทต่อปี

## ทีมจีนระงับนำเข้า

นายภัทรพงศ์ กล่าวว่

ภาพรวมช่วง 3 ปีที่ผ่านมา ปริมาณ  
การส่งออกน้ำเชื่อมจากไทยไปจีน  
เพิ่มขึ้นตามลำดับ จากปี 2564 ที่  
475,604 ตัน เป็น 1.6 ล้านตัน  
ในปี 2566 และในปี  
2567 ที่ 1.9 ล้านตัน

(ม.ค.-พ.ย.) และยังมี  
มีการส่งออกน้ำตาล  
ผสมอีกประมาณ  
700,000 ตัน รวม  
แล้วกว่า 2.5 ล้าน  
ตัน โดยน้ำเชื่อม  
และน้ำตาลผสมส่วน  
ใหญ่ที่ส่งไปจีนจะออก  
จากเขตประกอบการเสรี  
และเขตปลอดอากร (EPZ)  
เป็นหลัก มีส่วนของโรงงาน  
น้ำตาลในประเทศจำนวน 7 โรงงาน  
ที่ส่งออกเองกว่า 180,000 ตัน

โดยปริมาณเพิ่มขึ้นมากใน  
ช่วงปี 2566 และ 2567 ส่งผลกระทบ  
ต่อการบริหารระบบน้ำตาลภายใน  
ของจีน โดยเฉพาะราคาอ้อยและ  
ราคาน้ำตาลทรายภายในประเทศ  
ที่ปรับตัวลดลงจากการนำเข้า  
น้ำเชื่อมที่มีแหล่งกำเนิดสินค้าจาก  
ไทย ที่ได้สิทธิทางภาษีศุลกากรที่  
0% ตามข้อตกลงเขตการค้าเสรี  
อาเซียน-จีน (ประเทศนอกกลุ่ม  
เสียภาษี 30%)

ต่อมามีรายงานว่ามีการนำ

เข้าน้ำตาลทรายดิบ และน้ำตาล  
ทรายขาวจากประเทศนอกเขตการค้า  
เสรีอาเซียน-จีน เช่น บราซิล อินเดีย  
และปากีสถาน มาผลิตน้ำเชื่อมและ  
น้ำตาลผสม โดยผสมกับน้ำตาล  
ทรายของไทยจนได้แหล่งกำเนิด  
สินค้าไทย และได้สิทธิการลดภาษี  
เหลือ 0% กรณีส่งออกไปประเทศ  
จีน ตามพันธกรณีเขตการค้าเสรี  
อาเซียน-จีน ซึ่งประเด็นนี้อาจจะ  
ก่อให้เกิดความไม่สบายใจกับรัฐบาล  
จีนเนื่องจากน้ำตาลทรายที่มีแหล่ง  
กำเนิดจากประเทศนอกกลุ่มอาเซียน  
กลับเข้ามาได้สิทธิพิเศษทางภาษี  
(ตามพันธกรณีใน WTO จีนอนุญาต  
ให้นำเข้าน้ำตาลทราย In Quota  
ปีละ 1.94 ล้านตัน ที่อัตราภาษี 15%  
น้ำตาลทรายนำเข้า Out Quota  
อัตราภาษี 50% ส่วนน้ำเชื่อมอัตรา  
ภาษี 30%)

นอกจากนี้ โรงงานที่ตั้งใน  
เขตประกอบการเสรีและเขตปลอด  
อากรยังได้รับยกเว้นปฏิบัติตาม  
กฎหมายที่เกี่ยวข้องกับความปลอดภัย  
ทางอาหารของไทย ซึ่งถือว่าได้รับ  
การปฏิบัติที่แตกต่างจากโรงงาน  
น้ำตาลของไทยที่มีการผลิตและ  
ส่งออกน้ำเชื่อมไปยังจีน เนื่องจาก  
มีการจัดทำมาตรฐานที่ครอบคลุม  
ทั้งภายในและต่างประเทศ การที่  
สินค้าชนิดเดียวกันที่ได้แหล่งกำเนิด



สินค้าไทยเหมือนกันแต่มีการกำกับดูแลด้วยมาตรฐานที่แตกต่างกัน ทำให้ส่งผลกระทบต่อภาพลักษณ์และความเชื่อมั่นของผู้ค้า จึงควรที่หน่วยงานภาครัฐที่มีส่วนเกี่ยวข้องจะต้องเข้ามาดูแลกำหนดมาตรฐานที่เป็นระบบชัดเจนและเป็นที่ยอมรับในระดับสากล

## GACC จิกย ตรวจจับมาตรฐาน

นายภัทรพงศ์ กล่าวอีกว่า ผู้ประกอบการผลิตน้ำเชื่อมและน้ำตาลผสม จำนวน 78 ราย ที่สำนักงาน

ศุลกากรแห่งสาธารณรัฐประชาชนจีน (GACC) ขอให้ฝ่ายไทยตรวจประเมินผู้ประกอบการผลิตอาหารประเภทน้ำตาลส่งออกไปยังประเทศจีนเนื่องจากได้รับการร้องเรียนว่า โรงงานทั้ง 78 ราย ที่ส่งออกผลิตภัณฑ์น้ำตาล จำนวน 2 พิกัด ได้แก่ 1702901100 (น้ำเชื่อม) และ 1702901200 (น้ำตาลผสม) ของไทยบางส่วน มีสุขอนามัยไม่ได้เกณฑ์มาตรฐานและมีความเสี่ยงด้านความปลอดภัยทางอาหาร โดยมีหนังสือมาเตือนครั้งแรกเมื่อวันที่ 31 ตุลาคม 2567 และต่อมาเมื่อวันที่ 10 ธันวาคม 2567 ก็มีหนังสือแจ้งระงับการส่งออกสินค้าทั้งสองรายการไปยังจีนเป็นการชั่วคราว โดยอ้างข้อกำหนดที่เกี่ยวข้องของกฎหมายว่าด้วยความปลอดภัยอาหารของจีน

## จับตาส่งออกน้ำตาลดิบไทยปจจุบัน

อย่างไรก็ตามคาดว่าปริมาณการส่งออกน้ำตาลทรายดิบน่าจะเพิ่มมากขึ้นในปีนี้ ทั้งอินโดนีเซียเกาหลีใต้ และจีน ทั้งนี้ ในปี 2567 ไทยส่งออกน้ำตาลทรายดิบรวม 1.94 ล้านตัน ขณะที่ปี 2566 ส่งออกได้มากถึง 3.57 ล้านตัน เหตุผลที่ไทยส่งออกได้ลดลงเป็นผลจากการลดการนำเข้าของอินโดนีเซีย และโรงงานเพิ่มการผลิตน้ำตาลทรายขาวเพื่อส่งไปป้อนโรงงานผลิตน้ำเชื่อมและน้ำตาลผสมในเขต EPZ

“การลดปริมาณการนำเข้า น้ำเชื่อมและน้ำตาลผสมของจีนในปี 2567 โดยที่ไทยเป็นผู้ส่งออกหลักนั้น น่าจะทำให้จีนหันมามุ่งนำเข้าเป็น



ภัทรพงศ์ พงศ์สวัสดิ์

||

ในการแก้ไขปัญหา  
น่าจะใช้เวลา 2-3 เดือน  
และหวังว่าจีนจะพิจารณา  
ยกเลิกการห้ามการนำเข้า  
ให้กับโรงงาน  
ที่มีความพร้อมก่อน

||

น้ำตาลทรายดิบและชาวแทนบางส่วน เนื่องจากแต่ละปีจีนต้องการบริโภคน้ำตาลทรายประมาณ 15-16 ล้านตัน แต่จีนผลิตได้เอง 10-11 ล้านตัน จึงจำเป็นต้องนำเข้าบางส่วนเพื่อป้อนตลาดภายในของจีน”

## ทวิตกระกวมวงกว้าง ลุ้นเงินเร่งปลดล็อก

สำหรับความตึงเครียดล่าสุดภาครัฐทั้งสำนักงานที่ปรึกษาด้านการเกษตรไทยประจำกรุงปักกิ่ง สำนักงานมาตรฐานสินค้าเกษตรและอาหารแห่งชาติ (มกอช.) กระทรวงเกษตรและสหกรณ์ สำนักงานคณะกรรมการอาหารและยา(อย.) กระทรวงสาธารณสุข กรมการค้าต่างประเทศ กระทรวงพาณิชย์ กรมศุลกากร กระทรวง



การคลัง การนิคมอุตสาหกรรมแห่ง  
ประเทศไทย สำนักงานคณะกรรมการ  
อ้อยและน้ำตาลทราย กระทรวง  
อุตสาหกรรม สภาอุตสาหกรรมแห่ง  
ประเทศไทย สภาหอการค้าแห่ง  
ประเทศไทย 3 สมาคมโรงงาน  
น้ำตาลทราย และผู้ประกอบการ  
บางรายใน EPZ ได้เข้ามาร่วมกัน  
ประชุมเพื่อหาทางออกในการแก้ไข  
ปัญหาทั้งในระยะสั้นและการวาง  
มาตรฐานในระยะยาว เนื่องจากการ  
ระงับการนำเข้าสินค้าทั้งสองก่อให้เกิด  
ผลกระทบต่อห่วงโซ่อุปทานทั้งทาง  
การค้าและชื่อเสียงของประเทศใน  
ฐานะแหล่งผลิตอาหารที่สำคัญ  
แห่งหนึ่งของโลก

นอกจากนี้ มกอช. ได้  
รวบรวมข้อมูลแนวทางการควบคุม  
ความปลอดภัยอาหารในระบบการ  
ผลิตอาหารของไทย พร้อมทั้งรายชื่อ  
ผู้ประกอบการที่ได้รับการรับรอง  
จาก ออย. ในฐานะที่เป็นผู้ผลิตอาหาร  
ของไทยส่งให้กับ GACC ของจีนเพื่อ  
ให้พิจารณายกเลิกการระงับการนำ  
เข้าสินค้าดังกล่าวเป็นที่เรียบร้อยแล้ว  
ตอนนี้อยู่ในช่วงรอทำเรื่องของ  
ฝ่ายจีนว่าจะดำเนินการอย่างไรต่อไป  
ซึ่งคาดว่าระยะเวลาในการแก้ไข  
ปัญหานี้จะใช้เวลา 2-3 เดือน และ  
หวังว่าจีนจะพิจารณายกเลิกการ  
ห้ามการนำเข้าให้กับโรงงานที่มีความ  
พร้อมก่อน ●



# หวานรับวาเลนไทน์ 'แต่งโมรูปหัวใจ' ยโสธร ไอเดียเพิ่มมูลค่าผลไม้อินทรีย์



**ช**าวบ้านในพื้นที่ ต.ลุมพุก อ.คำเขื่อนแก้ว จ.ยโสธร รวมกลุ่มก่อตั้งวิสาหกิจชุมชนแปลงใหญ่แต่งโมอินทรีย์ มีสมาชิกจำนวนกว่า 50 คน มีพื้นที่ปลูกแต่งโมอินทรีย์ไม่ต่ำกว่า 50 ไร่ ที่กระจายอยู่ใน ต.ลุมพุก และตำบลต่างๆ ในพื้นที่ อ.คำเขื่อนแก้ว เพื่อปลูกแต่งโมด้วยกระบวนการอินทรีย์ โดยการใช้พื้นที่นาข้าวที่ทำนาอินทรีย์อยู่แล้วหลังเก็บเกี่ยวข้าวเสร็จจึงมีการปรับเปลี่ยนมาปลูกแต่งโมอินทรีย์ มีการผลิตปุ๋ยอินทรีย์และน้ำหมักชีวภาพใช้กันเองในแปลงปลูก ใช้ระยะเวลาในการปลูกและดูแลรักษาประมาณ 60 วัน แต่งโมก็จะเจริญเติบโตพร้อมเก็บส่งขายได้ทันที

นอกจากนี้ ทางกลุ่มยังมีการส่งเสริมและสนับสนุนเพื่อเป็นการเพิ่มมูลค่าผลผลิตของแต่งโมอินทรีย์ โดยการลงทุนสั่งทำบล็อกรูปหัวใจเพื่อนำไปใส่บังคับให้กับแต่งโมอินทรีย์เป็นรูปทรงตามบล็อก ซึ่งจะได้แต่งโม

รูปหัวใจออกมาอย่างสวยงาม ก่อนจะส่งจำหน่ายต่อไป

ซึ่งปกติหากเป็นแต่งโมอินทรีย์ทั่วไปจะจำหน่ายอยู่ที่กิโลกรัมละ 20 บาท แต่ถ้าเป็นแต่งโมรูปหัวใจจะจำหน่ายลูกละ 399 บาท ซึ่งแต่งโมรูปหัวใจยังเป็นที่สนใจ

ของลูกค้า โดยเมื่อหลายปีที่ผ่านมามีผู้ที่สนใจให้คำสั่งจองเป็นจำนวนมากจนไม่เพียงพอกับความต้องการ และขณะนี้แต่งโมรูปหัวใจกำลังเจริญเติบโตเต็มที่ พร้อมออกสู่ตลาดบางส่วนเพื่อต้อนรับเทศกาลวาเลนไทน์ที่





# มติชน

Matchon  
Circulation: 950,000  
Ad Rate: 1,200

Section: First Section/การศึกษา - ชีวิตคุณภาพ - ในประเทศ

วันที่: อาทิตย์ 16 กุมภาพันธ์ 2568

ปีที่: 48

ฉบับที่: 17143

หน้า: 12(บนซ้าย)

Col.Inch: 63.56 Ad Value: 76,272

PRValue (x3): 228,816

คลิป: ขาว-ดำ

หัวข้อข่าว: หวานรับวาเลนไทน์ 'แต่งโมรูปหัวใจ' ยโสธร ไร่เดี่ยวเพิ่มมูลค่าผลไม้อินทรีย์

จะมาถึง ซึ่งใครที่สนใจสามารถสั่งจองกับทางกลุ่มแปลงใหญ่แต่งโมอินทรีย์ ต.ลุ่มพุก ได้

นอกจากแต่งโมรูปหัวใจแล้วยังมีแต่งโมอินทรีย์ 100% ที่ไม่ได้บังคับให้เป็นรูปหัวใจที่เหลือไว้จำหน่ายให้กับลูกค้าอีกด้วย ในราคาก็โลกริมละ 20 บาท แต่ละลูกมีน้ำหนักไม่ต่ำกว่า 5 กิโลกรัม ใครที่สนใจสามารถสอบถามเพิ่มเติมได้ที่หมายเลขโทรศัพท์ 0-9810-22426

นายเคน เกาด่านจาก อายุ 61 ปี อยู่บ้านเลขที่ 254 หมู่ 15 บ้านเหล่าฝ้าย ต.ลุ่มพุก อ.คำเขื่อนแก้ว จ.ยโสธร เกษตรกรที่ปลูกแต่งโมอินทรีย์ กล่าวว่า หันมาทำการเกษตรอินทรีย์นานหลายปีแล้ว ทั้งการทำนาข้าวอินทรีย์และปลูกพืชอินทรีย์หลังนา โดยเฉพาะการปลูกแต่งโมอินทรีย์ ซึ่งมักจะปลูกในช่วงหลังฤดูการเก็บเกี่ยวข้าวเสร็จเป็นประจำทุกปี และในปีนี้ปลูกแต่งโมในพื้นที่นาข้าวประมาณ 3 ไร่ มี 2 สายพันธุ์คือ ขอนญา และบีบบอม 006 อย่างละครึ่ง นอกจากจะเป็นแต่งโมอินทรีย์ปกติแล้วยังได้ทำเป็นแต่งโมรูปหัวใจ ซึ่งในปีนี้มีทั้งหมด 20 ลูก เนื่องจากผลผลิตมีจำนวนจำกัดจึงสามารถทำได้แค่นี้ ขณะนี้แต่งโมรูปหัวใจกำลังเจริญเติบโตเต็มที่แล้ว บางลูกพร้อมที่จะออกทันในช่วงเทศกาลวาเลนไทน์นี้อย่างแน่นอน

“ซึ่งใครที่สนใจสามารถสั่งจองได้ในราคาถูกละ 399 บาท ส่วนแต่งโมอินทรีย์ปกติจะขายในราคาก็โลกริมละ 20 บาท และคาดว่าปีนี้แต่งโมอินทรีย์ของตนจะได้ผลผลิตไม่ต่ำกว่า 3 ตัน ปีที่แล้วตนขายแต่งโมอินทรีย์ได้จำนวนกว่า 4 หมื่นบาท และในปีนี้อาจจะมีรายได้



จากการขายแต่งโมอินทรีย์ไม่ต่ำกว่า 5 หมื่นบาทอย่างแน่นอน”

น.ส.นันทมนัส บุญธรรมรัตน์ เกษตรตำบลลุ่มพุก กล่าวว่า ในส่วนของสำนักงานเกษตรอำเภอคำเขื่อนแก้ว ได้มีการสนับสนุนอบรมให้ความรู้และสนับสนุนปัจจัยที่เกี่ยวกับการส่งเสริมการผลิตแต่งโมอินทรีย์ตามความต้องการของเกษตรกร ใน อ.คำเขื่อนแก้ว ก็จะมีการทำเกษตรอินทรีย์อยู่หลายกลุ่ม และกลุ่มที่เด่นๆ ก็จะเป็นกลุ่มของบ้านเหล่าฝ้ายกลุ่มแปลงใหญ่แต่งโมอินทรีย์ และเป็นศูนย์จัดการศัตรูพืชชุมชนด้วย

“ซึ่งนอกจากจะสนับสนุนให้ปลูกข้าวอินทรีย์ในพื้นที่แล้ว เมื่อถึงฤดูกาลหลังนาจะเน้นไม่เผาตอซังให้ไถกลบปลูกพืชหลังนา และพืชหลังนาที่โดดเด่นคือแต่งโมอินทรีย์”

## สุภชัย จันทร์ศิริ

## ออมสิน-ธ.ก.ส.คืบ แก้หนี้นอกระบบ

นายพรชัย ชูระเวช ผู้อำนวยการสำนักงานเศรษฐกิจการคลัง ในฐานะโฆษกกระทรวงการคลัง เปิดเผยความคืบหน้าของการดำเนินการให้ความช่วยเหลือทางการเงินเพื่อแก้ไขปัญหาหนี้นอกระบบ ว่า ผลการดำเนินการตั้งแต่วันที่ 1 ธ.ค.2566-13 ก.พ.2568 มีประชาชนที่เป็นหนี้นอกระบบได้รับอนุมัติให้ความช่วยเหลือทางการเงินจากธนาคารออมสิน และธนาคารเพื่อการเกษตรและสหกรณ์การเกษตร (ธ.ก.ส.) ไปแล้วจำนวน 53,521 ราย ยอดอนุมัติรวมทั้งสิ้น 1,898.90 ล้านบาท เพิ่มขึ้นจากแถลงข่าวกระทรวงการคลังเมื่อวันที่ 31 ม.ค. 2568 จำนวน 1,149 ราย และมียอดอนุมัติเพิ่มขึ้น 41.73 ล้านบาท

โดยปัจจุบัน ณ เดือนม.ค.2568 มีนิติบุคคล ได้รับใบอนุญาตให้ประกอบธุรกิจสินเชื่อไฟโไฟแนนซ์และเปิดดำเนินการแล้ว 1,149 ราย ใน 75 จังหวัด และ ณ สิ้นเดือนธ.ค.2567 มีการอนุมัติสินเชื่อไฟโไฟแนนซ์ให้กับประชาชนรายย่อยสะสมทั้งสิ้น 4,907,439 บัญชี เป็นจำนวนเงินรวม 47,716.97 ล้านบาท



# ประกันสังคม จอเพิ่ม3อาชีพ แม่บ้าน-ค้าแผง เกษตรประมง รับสิทธิ-ม.33

3 กลุ่มอาชีพ 'เกษตรกร  
ประมง-แม่บ้าน-ค้าแผงลอย'  
ได้เฮ ประกันสังคมจอขยายรับ  
เข้าสิทธิประกันสังคมมาตรา 33  
เร่งเปิดรับฟัง □ อ่านต่อหน้า 9

## ●ประกันสังคม □ ต่อจากหน้า 1

ความคิดเห็นหลังกระทรวงแรงงานแจ้งขยาย  
ความคุ้มครอง ให้สิทธิรักษาพยาบาลและ  
เงินชดเชยกรณีต่างๆ ด้านเลขฯ สปส.สั่ง  
ตรวจสถานพยาบาลประกันสังคม ย้ำรักษา  
คุณภาพและมาตรฐานการแพทย์

เมื่อวันที่ 15 ก.พ. นายคารม พลพรกลาง  
รองโฆษกประจำสำนักนายกรัฐมนตรี  
เผยว่ารัฐบาลโดยสำนักงานประกันสังคม  
กระทรวงแรงงาน เปิดรับฟังความคิดเห็น  
เกี่ยวกับ “การขยายความคุ้มครองให้แก่  
นายจ้างและลูกจ้างที่ไม่อยู่ในบังคับตาม  
กฎหมายว่าด้วยการประกันสังคม” ตาม  
พระราชกฤษฎีกากำหนดกิจการหรือ  
ลูกจ้างอื่นที่ไม่อยู่ในบังคับตามกฎหมาย  
ว่าด้วยการประกันสังคม พ.ศ.2560

นายคารมกล่าวว่า การเปิดรับฟังความ  
คิดเห็นครั้งนี้มีเป้าหมายเพื่อให้ลูกจ้างใน 3  
กลุ่มอาชีพเข้าสู่ระบบประกันสังคมมาตรา  
33 ได้แก่ 1.กลุ่มลูกจ้างในกิจการเพาะปลูก  
ประมง ป่าไม้ และเลี้ยงสัตว์ 2.กลุ่มลูกจ้าง  
ในครัวเรือนที่ทำงานในฐานะนายจ้าง  
ส่วนบุคคล เช่น แม่บ้าน ผู้ประกอบอาหาร  
คนรับใช้ส่วนตัว หัวหน้าผู้รับใช้ คนซักผ้า  
คนสวน คนเฝ้าประตู ผู้ดูแลสัตว์เลี้ยง  
คนขับรถ คนเฝ้าบ้าน เป็นต้น และ 3.กลุ่ม  
ลูกจ้างในกิจการค้าแผงลอย ที่มีสถานที่ตั้ง  
ชัดเจน มีเลขที่แผง และมีสัญญาเช่า เช่น

สัญญาเช่าแผงกับตลาด ศูนย์การค้า หรือ  
ห้างสรรพสินค้า

รองโฆษกประจำสำนักนายกรัฐมนตรี  
กล่าวต่อว่าเมื่อลูกจ้างในกลุ่มอาชีพดังกล่าว  
ได้รับความคุ้มครองตามมาตรา 33 จะได้รับ  
สิทธิประกันสังคมที่ช่วยสร้างหลักประกัน  
ในการดำรงชีวิต ลดความเหลื่อมล้ำทาง  
สังคม เช่น สิทธิรักษาพยาบาลเมื่อเจ็บป่วย  
เงินชดเชยกรณีต่างๆ เช่น เงินค่าคลอดบุตร  
เงินสงเคราะห์บุตร เงินบำนาญชราภาพ  
เงินว่างงาน เงินทดแทนกรณีทุพพลภาพ  
และเงินกรณีเสียชีวิต นอกจากนี้ นายจ้าง  
จะได้รับประโยชน์จากการขยายความ  
คุ้มครองครั้งนี้ เช่น ลดความกังวล  
เกี่ยวกับค่าใช้จ่ายในการดูแลลูกจ้างหาก  
ประสบอันตรายหรือเจ็บป่วย รวมถึง  
เป็นการแสดงความรับผิดชอบและดูแล  
สวัสดิการของลูกจ้าง ทั้งนี้ รัฐบาลมุ่งมั่น  
สร้างหลักประกันทางสังคมให้แรงงาน  
ทุกกลุ่มอาชีพ เพื่อยกระดับคุณภาพชีวิต  
แรงงานไทยและส่งเสริมความมั่นคงของ  
ระบบประกันสังคมอย่างยั่งยืน หากมีข้อ  
สงสัยติดต่อได้ที่สำนักงานประกันสังคม  
โทร.1506 หรือ [www.sso.go.th](http://www.sso.go.th)

ผู้สื่อข่าวรายงานว่า เมื่อวันที่ 14 ก.พ.  
นางมารศรี ใจรัมย์ เลขธิการสำนักงาน  
ประกันสังคม (สปส.) มอบหมายให้  
นางนงกต์กัญฉ์ กอวรกุล รองเลขธิการ

สปส. ลงพื้นที่ตรวจเยี่ยมสถานพยาบาล  
ในโครงการประกันสังคม เพื่อตรวจสอบ  
คุณภาพการบริการทางการแพทย์ของ  
สถานพยาบาล รวมถึงให้แนวทางพัฒนา  
ประสิทธิภาพการบริการทางการแพทย์

นางนงกต์กัญฉ์กล่าวถึงมาตรฐาน  
การบริการของสถานพยาบาลในโครงการ  
ประกันสังคมว่า สปส.เน้นย้ำเรื่องการ  
บริการทางการแพทย์ที่มีคุณภาพและ  
ปลอดภัยสำหรับผู้ประกันตน พร้อมดำเนิน  
การตามมาตรการอย่างเคร่งครัดเพื่อรักษา  
มาตรฐานการบริการและความไว้วางใจ  
ของผู้ประกันตนเป็นสิ่งสำคัญ หากพบว่า  
มีสถานพยาบาลบริการทางการแพทย์  
ไม่เป็นไปตามมาตรฐานที่กำหนด สปส.  
มีมาตรการจัดการเพื่อแก้ไขปัญหาและ  
ป้องกันไม่ให้เกิดผลกระทบต่อผู้ประกันตน

“การตรวจสอบดังกล่าวประกอบด้วย  
ทีมแพทย์ผู้เชี่ยวชาญ พยาบาล และเจ้าหน้าที่  
ร่วมลงพื้นที่เพื่อหาข้อเท็จจริงเกี่ยวกับปัญหา  
ที่เกิดขึ้น รวมถึงประเมินการปฏิบัติงาน  
ของโรงพยาบาลในด้านการรักษาพยาบาล  
คุณภาพของอุปกรณ์ทางการแพทย์ ความ  
พร้อมของสถานที่ และความพร้อมของ  
บุคลากรทางการแพทย์” รองเลขธิการ  
สปส. กล่าวและว่า สปส.มีความประสงค์  
ให้ผู้ประกันตนได้รับการรักษาที่สะดวก  
รวดเร็ว และทั่วถึง รวมถึงการจ่ายยารักษา  
โรคให้เป็นไปตามมาตรฐานที่กำหนด ทั้งนี้  
สถานพยาบาลในโครงการประกันสังคม  
จะต้องรักษาคุณภาพการบริการ ไม่ว่าจะ  
การตรวจรักษาผู้ประกันตนให้เป็นไปตาม  
มาตรฐานทางการแพทย์และตามข้อตกลง  
ต่อสำนักงาน

“หากผู้ประกันตนพบปัญหาหรือข้อ  
บกพร่องด้านการบริการจากสถานพยาบาล  
ในโครงการประกันสังคม แจ้งข้อมูลผ่าน  
เว็บไซต์สำนักงานประกันสังคม [www.sso.go.th](http://www.sso.go.th)  
หรือสายด่วนประกันสังคมโทร.1506 บริการ  
ตลอด 24 ชั่วโมง” นางนงกต์กัญฉ์กล่าว



## ผู้ว่าฯจันทบุรีพร้อมลุยทุนนอกตัดป่าปลูกทุเรียน ส.ว.จงรวิ้งดินหล่นเกลื่อน24ชม.แต่ไม่มีใครรู้

กรณีคณะกรรมการ (กมธ.) วุฒิสภา 3 ชุด ประกอบด้วย กมธ.การทรัพยากรธรรมชาติและสิ่งแวดล้อม โดยนายชัชวาลย์ ชีวะธรรม ประธาน กมธ.การกฎหมายและยุติธรรม กมธ.ติดตามงบประมาณ วุฒิสภา พร้อมนายชัชวาลย์ กิจศักดิ์ภาพ หัวหน้าชุดพัยคดีไพร่ กรมป่าไม้ พร้อมหน่วยงานที่เกี่ยวข้องของ จ.จันทบุรี เข้าตรวจสอบข้อเท็จจริง เรื่องร้องเรียนกลุ่มทุนจีนบุกรุกป่าทำสวนทุเรียน จ.จันทบุรี ทั้งบุกรุกที่ดินและตัดไม้บนเขาในท้องที่ป่าเขาบ้านปึก ตำบลเข้ อ.มะขาม จ.จันทบุรี เตรียมพื้นที่เพื่อปลูกทุเรียน ทำให้ป่าสมบูรณ์หายไปเกือบครึ่งภูเขา

เมื่อวันที่ 15 กุมภาพันธ์ นายยุคล ชนะวัฒน์ ปัญญา รองเลขาธิการคณะกรรมการติดตามงบประมาณ วุฒิสภา กล่าวความคืบหน้าว่า ผู้ว่าฯจันทบุรีพร้อม ผบก.ภ.จ.จันทบุรี รวมไปถึงนายอำเภอ ตรวจสอบในพื้นที่แล้วและรับปากว่าจะประสานเรื่องนี้ให้เสร็จภายในเดือนนี้ ล่าสุดจับกุม 2 แม่ลูกที่เข้าจับจองพื้นที่ป่าสงวนแห่งชาติ ป่า 2484 โดยอ้าง ใบ ภ.บ.ท.5 จำนวน 900 ไร่แล้ว ไม่ใช่เอกสารการครอบครองที่ดิน อยู่ระหว่างการสอบสวนเบื้องต้นอื่นๆ ที่เข้าใจว่าผู้ว่าราชการจังหวัดและนายอำเภอจะต้องรู้ดี ขอรอให้ผลสอบออกมาก่อน

เมื่อถามว่า ได้ถามกับผู้ว่าฯจันทบุรีและตำรวจในพื้นที่หรือไม่ทำไม่ปล่อยให้มีการตัดไม้โดยเจ้าหน้าที่ไม่รู้ แต่ชาวบ้านรู้ นายยุคลกล่าวว่า ต้องถามเรื่องนี้ก่อนแล้ว คำตอบที่ได้คือจะเร่งดำเนินการสอบสวนหาคนกระทำผิดมาลงโทษโดยเร็ว

“ตอนนี้ไม่อาจจะไปปรับใครได้ว่าผู้อยู่เบื้องหลังคือใคร รู้แต่ว่ามีแน่ เป็นเรื่องน่าเศร้ามาก ที่ป่าหายทั้งป่า รดวิ้งดินหล่นเกลื่อนทั้งเมือง ทั้งกลางวันกลางคืนแต่ไม่มีใครรู้ เรื่องนี้เป็นแบบนี้มา 2 ปีแล้ว ถึงได้จี้ว่าจะต้องจับและโยนไป

จัดการกับอนุมัติเงินที่เปิดตั้งทุเรียนจำนวนมาก คือ ปลูกทุเรียนเกิดขึ้นเป็นดอกเห็ดโดยที่กรมวิชาการเกษตรไม่ได้ควบคุม มีหลายสิ่งที่เข้าไปตรวจแล้วพบสารพิษทุเรียนเป็นสารก่อมะเร็งที่เรียกว่า เบสิกลโยล หรือ BYK และสารแคดเมียมเพื่อบ่มทุเรียน โดย BYK นี้เป็นสารเคมีที่ใช้ย้อมผ้า ซึ่งเมื่อส่งไปจีนก็ถูกตีกลับแล้วเอามาเผา หลังจากนั้นทุเรียนไทยก็โดนแบน” นายยุคลกล่าว

ขณะที่นายชัชวาลย์ ชีวะธรรม ประธานคณะกรรมการสิ่งแวดล้อม วุฒิสภา เปิดเผยว่า ในวันที่ 18 ก.พ. คณะกรรมการสิ่งแวดล้อมจะเชิญทุกภาคส่วนให้ข้อมูล เช่น ตำรวจที่ทำคดีในพื้นที่กรมป่าไม้ กรมชลประทาน จ.ตราด เป็นต้น ส่วนของการบุกรุกพื้นที่ป่า 2484 จ.จันทบุรีนั้น ขณะนี้ 2 แม่ลูกได้มาแสดงตัวพร้อมกับเอกสาร ภ.บ.ท.5 ซึ่งไม่ถูกต้อง ที่ผ่านมากได้จ้างบริษัทเอกชนไปตัดถนนขึ้นไปบนภูเขาเพื่อขึ้นไปเอาไม้ยางที่ปลูกเอาไว้ ซึ่ง 900 ไร่ ก็เข้าไปเกือบทั้งหมดแล้ว รุกป่าโดยตรงเลย ลักลอบตัดหน้าดิน

นายชัชวาลย์กล่าวว่า บริษัทที่ 2 แม่ลูกอ้างว่าไปทำสัญญาให้ตัดไม้ก็ต้องเรียกมาสอบให้หมด มีความพยายามทำให้ดินเป็นชั้นบันได โดยมีจุดประสงค์ 3 อย่างคือ 1.เอาไม้ออกไป 2.เอาดินออกไป และ 3.เอาที่ดินไปปลูกทุเรียน

นายชัชวาลย์กล่าวว่า เมื่อมีการแสดงไม้เพื่อปลูกทุเรียน มีการแจ้งว่าเกิดการลักลอบปลูกทุเรียนในพื้นที่เกาะแก่งของอ่างเก็บน้ำห้วยแรง พบมีการปรับพื้นที่ แต่เป็นพื้นที่สาธารณะ อีกจุดทางทิศตะวันตกของอ่างเก็บน้ำ ในเขตพื้นที่ชลประทาน พบปลูกทุเรียนและมะละกอประมาณ 15 ไร่ ไม่พบตัวผู้บุกรุก และทางทิศตะวันออกเฉียงเหนือของอ่างเก็บน้ำพบบุกรุกพื้นที่ที่กว้างให้กลายเป็นสวนทุเรียนประมาณ 130 ไร่ ไม่พบตัวผู้บุกรุก





## ผลิตภัณฑ์อาหารโปรตีนพืชทดแทนเนื้อสัตว์ ลดผลกระทบต่อสิ่งแวดล้อมสร้างรายได้ให้เกษตรกร

ปัจจุบันกระแสรักสุขภาพกำลังเติบโตอย่างรวดเร็ว โดยเฉพาะการรับประทานอาหารจากพืช ทั้งในกลุ่มของอาหารจากพืช (Plant-based food), เนื้อเทียมจากพืช (Plant-based meat) ไปจนถึงโปรตีนจากพืช (Plant-based protein) ที่กำลังได้รับความนิยมสูงสุด

ศูนย์เชี่ยวชาญนวัตกรรมอาหารสุขภาพ (วว.) สถาบันวิจัยวิทยาศาสตร์และเทคโนโลยีแห่งประเทศไทย (วท.) วิจัยพัฒนาผลิตภัณฑ์อาหารสุขภาพจากโปรตีนพืช เพื่อทดแทนเนื้อสัตว์ได้แก่ **สเต็กหมูเทียม ผลิตภัณฑ์ไส้แฮมเบอร์เกอร์จากพืชเสริมเหล็กแคลเซียม และผลิตภัณฑ์น้ำ**

เกิดจากโปรตีนถั่วแดงเข้มข้น พร้อมถ่ายทอดเทคโนโลยีการผลิตสู่เชิงพาณิชย์ ตอบสนองความต้องการของผู้บริโภคและช่วยลดมลพิษต่อสิ่งแวดล้อมที่เกิดขึ้นจากกระบวนการทางปศุสัตว์

ผศ.ดร.วิรัช ออหาญ ผู้ว่าการ วว. กล่าวว่า จากความต้องการดังกล่าวร่วมกับความเชี่ยวชาญของ ศูนย์เชี่ยวชาญนวัตกรรมอาหารสุขภาพ วว. ที่ประสบผลสำเร็จในการพัฒนาผลิตภัณฑ์อาหารสุขภาพจากโปรตีนพืชที่มีประโยชน์ทางเศรษฐกิจ คือ จะทำให้เกิดการขยายตัวของตลาด

เนื่องจากความต้องการเนื้อเทียมจากพืชเพิ่มขึ้นในกลุ่มผู้บริโภคที่ใส่ใจสิ่งแวดล้อมและสุขภาพ โดยตลาดเนื้อเทียมจากพืชในประเทศไทยมีแนวโน้มเติบโตปีละประมาณ 20-30% การผลิตเนื้อเทียมจากพืชสามารถสร้างงานในหลายภาคส่วน เช่น การเกษตร (ปลูกวัตถุดิบ) การผลิต การตลาด และการจัดจำหน่าย รวมทั้งสามารถลดผลกระทบต่อสิ่งแวดล้อมได้อีกด้วย โดยที่การผลิตเนื้อเทียมจากพืชนั้นใช้ทรัพยากรน้ำและดินน้อยกว่าระบบการผลิตเนื้อสัตว์ และยังช่วยลดการปล่อยก๊าซเรือนกระจกอีกด้วย สำหรับผลิตภัณฑ์ฯ ที่ วว. ได้ทำการวิจัยและพัฒนาสำเร็จ มีดังนี้

**สเต็กหมูเทียมจากโปรตีนพืช** โดยใช้กระบวนการเอ็กซ์ทรูชัน ร่วมกับการใช้กระบวนการตัดแปรโครงสร้างโปรตีนด้วยเอนไซม์เพื่อให้เกิดพันธะเชื่อมข้าม จากนั้นทำการขึ้นรูปด้วยวิธีการแบบ top-down คือ mixing และ freeze structuring เพื่อให้เกิดโครงสร้างสเต็กหมูเทียมที่คล้ายสเต็กหมูจริง เมื่อทดสอบคุณค่าทางโภชนาการพบว่า ประกอบด้วยกรดอะมิโนจำเป็นครบถ้วน มีปริมาณโปรตีนสูงกว่าร้อยละ 15 อุดมด้วยใยอาหารมากกว่าร้อยละ 6 งานวิจัยนี้มีความพร้อมทาง



# เดลินิวส์

Daily News  
Circulation: 500,000  
Ad Rate: 1,800

Section: First Section/สิ่งแวดล้อม-คุ้มครองผู้บริโภค

วันที่: อาทิตย์ 16 กุมภาพันธ์ 2568

ปีที่: - ฉบับที่: 27520

Col.Inch: 134.73 Ad Value: 242,514

หน้า: 1 (ล่างซ้าย), 11

PRValue (x3): 727,542

คลิป: สีสี่

หัวข้อข่าว: ผลิตภัณฑ์อาหารโปรตีนพืชทดแทนเนื้อสัตว์ ลดผลกระทบต่อสิ่งแวดล้อมสร้างรายได้ให้เกษตรกร



เทคโนโลยี (Technology Readiness Level ; TRL) อยู่ในระดับ TRL 8 และมีต้นแบบผลิตภัณฑ์ที่ได้จากการผลิตในระดับอุตสาหกรรม ที่ผ่านการทดสอบคุณภาพตามมาตรฐานที่เกี่ยวข้อง และได้รับการยอมรับจากผู้บริโภค พร้อมถ่ายทอดเทคโนโลยีให้ลูกค้าผลิตเชิงพาณิชย์

ผลิตภัณฑ์ไส้แฮมเบอร์เกอร์จากพืชเสริมเหล็กแครง ในรูปแบบพร้อมรับประทาน (Ready to eat) ที่สามารถนำไปอุ่นด้วยไมโครเวฟก่อนรับประทาน ผลิตภัณฑ์นี้หนึ่งหน่วยบริโภค (100 กรัม) จะมีพลังงานทั้งหมด 180 กิโลแคลอรี โดยเป็นพลังงานจากไขมัน 60 กิโลแคลอรี ปริมาณไขมันทั้งหมด (ไขมันอิ่มตัว) ร้อยละ 11 ปริมาณโปรตีน 17 กรัม และใยอาหาร 6 กรัม ซึ่งจากผลการทดสอบทางโภชนาการดังกล่าวพบว่า มีโปรตีนสูงและใยอาหารสูง (ตามประกาศกระทรวงสาธารณสุขฉบับที่ 445 เรื่อง ฉลากโภชนาการ) และมีความยืดหยุ่น มีแรงต้านต่อฟัน นอกจากนี้ยังมีการปรับปรุงให้มีกลิ่นรส รสชาติที่ดีคล้ายคลึงกับแฮมเบอร์เกอร์จากหมู พร้อมทั้งมีการทดสอบเชื้อจุลินทรีย์เป็นไปตามประกาศกระทรวงสาธารณสุข ฉบับที่ 416 เรื่อง กำหนดคุณภาพหรือมาตรฐาน หลักเกณฑ์เงื่อนไข และวิธีการในการตรวจวิเคราะห์ของอาหารด้านจุลินทรีย์ที่ทำให้เกิดโรค

ผลิตภัณฑ์ไส้แฮมเบอร์เกอร์จากพืชในระดับกึ่งอุตสาหกรรม จากนวัตกรรมการผลิตไส้แฮมเบอร์เกอร์จากพืชในระดับห้องปฏิบัติการ ได้ถูกขยายกำลังการผลิตในระดับกึ่งอุตสาหกรรม ซึ่งจากผลการทดสอบทางโภชนาการพบว่า แฮมเบอร์เกอร์ดังกล่าวยังคงมีโปรตีนสูงและใยอาหารสูง (ตามประกาศกระทรวงสาธารณสุข ฉบับที่ 445 เรื่อง ฉลากโภชนาการ) และมีการทดสอบเชื้อจุลินทรีย์เป็นไปตามประกาศกระทรวงสาธารณสุข ฉบับที่ 416 เรื่อง กำหนดคุณภาพหรือมาตรฐาน หลักเกณฑ์เงื่อนไข และวิธีการในการตรวจวิเคราะห์ของอาหารด้านจุลินทรีย์ที่ทำให้เกิดโรค โดยผลิตภัณฑ์ไส้แฮมเบอร์เกอร์จากพืช ได้มีผู้ประกอบการ คือ บริษัท ไทยฟู้ด กรุ๊ป จำกัด (มหาชน) ซึ่งได้ร่วมทุนวิจัยรบบการถ่ายทอดเทคโนโลยีการผลิตเรียบร้อยแล้ว

ผลิตภัณฑ์นี้เกิดจากโปรตีนถั่วแดงเข้มข้น พัฒนาด้วยเทคโนโลยีการสกัดโปรตีนจากถั่วแดงในระดับกึ่งอุตสาหกรรมของทาง วว. จนได้โปรตีนเข้มข้นจากถั่วแดงที่มีปริมาณโปรตีนสูง อีกทั้งอุดมไปด้วยคุณค่าทางโภชนาการและฤทธิ์ต้านอนุมูลอิสระ ได้นำไปสู่การพัฒนาผลิตภัณฑ์นี้เกิดจากโปรตีนถั่วแดงเข้มข้น โดยผลิตภัณฑ์นี้เกิดนี้มีส่วนประกอบหลักจากโปรตีนถั่วแดงเข้มข้นส่งผลให้ผลิตภัณฑ์มีปริมาณโปรตีนสูงด้วย รวมไปถึงมีส่วนประกอบของกลูเตนข้าวสาลีที่ทำให้ลักษณะเนื้อสัมผัสของนักเก็ตมีความยืดหยุ่น มีแรงต้านต่อฟัน และยังมีกรปรับปรุงให้กลิ่นรสรสชาติที่ดีคล้ายคลึงกับนักเก็ตจากเนื้อไก่ จากผลการทดสอบทางโภชนาการพบว่า ผลิตภัณฑ์ต่อหนึ่งหน่วยบริโภค (150 กรัม) มีปริมาณโปรตีน 31 กรัม หรือคิดเป็นโปรตีน 20.52% ใยอาหาร 12 กรัม หรือคิดเป็นใยอาหาร 7.89% จัดได้ว่าโปรตีนถั่วแดงเข้มข้นมีประสิทธิภาพสูงในการเป็นโปรตีนพืชทางเลือกใหม่ นอกจากนี้ยังสามารถเพิ่มมูลค่าโดยการนำมาผลิตเป็นผลิตภัณฑ์นักเก็ตจากพืชอีกด้วย โดย วว. ได้จดอนุสิทธิบัตรในเรื่องของสูตรและกรรมวิธีการผลิตผลิตภัณฑ์นักเก็ตถั่วแดง รวมถึงกระบวนการสกัดเรียบร้อยแล้ว

“ผลิตภัณฑ์อาหารสุขภาพจากโปรตีนพืชทดแทนเนื้อสัตว์สร้างคุณค่ามูลค่าเพิ่มให้กับเศรษฐกิจประเทศบนฐานความหลากหลายทางชีวภาพ ตอบสนองการเพิ่มขีดความสามารถในการแข่งขัน และการพัฒนาประเทศอย่างยั่งยืน ผลักดันให้เกิดการนำไปใช้ประโยชน์ทั้งเชิงเศรษฐกิจ สังคม และสิ่งแวดล้อมอย่างยั่งยืน” ผู้ว่าการ วว. กล่าว.

[pornprapai@dailynews.co.th](mailto:pornprapai@dailynews.co.th)



# ฝุ่น PM2.5

## ปัญหา Hyperobject และทางออกที่เราต้องสร้างร่วมกัน



**ค**ำว่า “Hyperobject” (ปรากฏการณ์ซับซ้อนข้ามขอบเขต เหนือการรับรู้) ถูกนำเสนอครั้งแรกในหนังสือ Hyperobjects: Philosophy and Ecology after the End of the World (2013) โดย Timothy Morton แนวคิดนี้หมายถึงวัตถุหรือปรากฏการณ์ที่มีขอบเขตกว้างและซับซ้อนเกินกว่าที่มนุษย์จะเข้าใจหรือจัดการได้อย่างครอบคลุม ตัวอย่างของ Hyperobject ได้แก่ การเปลี่ยนแปลงสภาพภูมิอากาศและมลพิษทางอากาศ เช่น ฝุ่น PM2.5 ซึ่งมีลักษณะเฉพาะดังนี้

1. มีสาเหตุที่เกี่ยวข้องพันกันอย่างซับซ้อน ฝุ่น PM2.5 มีแหล่งกำเนิดจากหลายกิจกรรม เช่น การ

คมนาคม การเผาในที่โล่ง การผลิตพลังงาน การทำเกษตรกรรม และกระบวนการทางอุตสาหกรรม ความเชื่อมโยงระหว่างแหล่งที่มาทำให้การแก้ไขปัญหาคือต้องครอบคลุมหลากหลายมิติ โดยเฉพาะการจัดการที่ต้นเหตุ เช่น การลดการใช้พลังงาน ฟอสซิลในกระบวนการผลิตและการเปลี่ยนแปลงรูปแบบการขนส่ง

2.ผลกระทบที่ข้ามพรมแดนและกาลเวลา ฝุ่นที่เกิดขึ้นในประเทศหนึ่งสามารถลอยไปยังอีกประเทศหนึ่ง และผลกระทบต่อสุขภาพอาจปรากฏในระยะ

ยาว การจัดการปัญหาฝุ่น PM2.5 จึงจำเป็นต้องอาศัยความร่วมมือระดับโลก ตัวอย่างเช่น หมอกควันข้ามแดนในเอเชียตะวันออกเฉียงใต้ที่ต้องอาศัยข้อตกลงระหว่างประเทศเพื่อควบคุมการเผาในที่โล่งและการลดการปล่อยมลพิษ

3.เกิดความเข้าใจจากมุมมองเดียว ปัญหาฝุ่น PM2.5 ไม่สามารถแก้ไขได้ด้วยการวิเคราะห์หรือดำเนินการจากมิติใดมิติหนึ่ง เช่น การแก้ปัญหาที่เน้นเฉพาะการบังคับใช้กฎหมายโดยไม่คำนึงถึงปัจจัยเศรษฐกิจหรือสังคมอาจนำไปสู่การต่อต้านในชุมชนท้องถิ่น การจัดการปัญหาจึงต้องคำนึงถึงบริบทที่ซับซ้อนทั้งในระดับท้องถิ่นและระดับโลก

4.การเชื่อมโยงกับการเปลี่ยนแปลงสภาพภูมิอากาศ การปล่อยก๊าซเรือนกระจก เช่น คาร์บอนไดออกไซด์ (CO2) และมีเทน (CH4) จากกิจกรรมของมนุษย์ เช่น การเผาเชื้อเพลิงฟอสซิลและการเกษตร เป็นตัวเร่งให้เกิดการเปลี่ยนแปลงสภาพภูมิอากาศในระยะยาว ซึ่งสัมพันธ์กับการเพิ่มขึ้นของฝุ่น PM2.5 โดยปริมาณมลพิษที่เพิ่มขึ้นจากกิจกรรมเหล่านี้ไม่เพียงแต่ส่งผลกระทบต่ออากาศในพื้นที่ แต่ยังทำให้เกิดวงจรการเปลี่ยนแปลงของภูมิอากาศ เช่น การเปลี่ยนแปลงของลมและการสะสมของมลพิษในชั้นบรรยากาศที่ยากต่อการควบคุม

ฝุ่น PM2.5 เป็นตัวอย่างหนึ่งของ Hyperobject ที่แสดงให้เห็นถึงความซับซ้อนของวิกฤตสิ่งแวดล้อมในปัจจุบัน การจัดการจึงไม่สามารถแยกปัญหานี้ออกจากบริบทของการเปลี่ยนแปลงสภาพภูมิอากาศได้

## สถานการณ์ฝุ่น PM2.5 ในประเทศไทย

ในประเทศไทย ปัญหาฝุ่น PM2.5 ได้กลายเป็นประเด็นเร่งด่วน โดยเฉพาะในช่วงฤดูหนาวที่ระดับฝุ่นมักพุ่งสูงขึ้นในหลายพื้นที่ เช่น กรุงเทพฯ และภาคเหนือของประเทศ สาเหตุของฝุ่น PM2.5 มีความซับซ้อนและหลากหลาย เช่น การเผาในที่โล่งในภาคเกษตรกรรม การคมนาคมที่พึ่งพาพลังงานฟอสซิล การปล่อยควันจากโรงงานอุตสาหกรรม และการเผาไหม้ของเชื้อเพลิงในครัวเรือน

แม้ว่าปัญหาฝุ่น PM2.5 จะได้รับการพูดถึงอย่างกว้างขวาง แต่ก็ยังมีความสับสนเกี่ยวกับแหล่งที่มาและความรับผิดชอบของผู้มีส่วนเกี่ยวข้อง บางฝ่ายมองว่าเกษตรกรที่เผาไร่เป็นต้นเหตุหลัก ขณะที่บางฝ่ายชี้ไปที่การคมนาคมและอุตสาหกรรมในเขตเมือง ความขัดแย้งนี้สะท้อนถึงการขาดข้อมูลที่ครอบคลุมและโปร่งใส ซึ่งทำให้การแก้ปัญหาเป็นไปอย่างล่าช้า



## สถานการณ์ปัญหามลภาวะทางอากาศระดับโลก

มลภาวะทางอากาศเป็นปัญหาระดับโลกที่ส่งผลกระทบต่อสุขภาพและคุณภาพชีวิตของประชากรทั่วโลก องค์การอนามัยโลก (WHO) รายงานว่าในแต่ละปีมีผู้เสียชีวิตจากปัญหามลภาวะทางอากาศประมาณ 7 ล้านคน ประเทศที่พัฒนาแล้วและกำลังพัฒนาต่างประสบกับปัญหานี้ในระดับที่แตกต่างกัน ตัวอย่างเช่น

1.จีน : จีนเคยเป็นหนึ่งในประเทศที่มีมลพิษทางอากาศรุนแรงที่สุดในโลก แต่ในช่วงทศวรรษที่ผ่านมา รัฐบาลจีนได้ดำเนินมาตรการลดมลพิษอย่างจริงจัง เช่น การลดการพึ่งพาถ่านหิน การส่งเสริมพลังงานหมุนเวียน และการควบคุมมลพิษในเมืองใหญ่ เช่น ปักกิ่งและเซี่ยงไฮ้ ส่งผลให้คุณภาพอากาศดีขึ้นอย่างมีนัยสำคัญ

2.สหรัฐอเมริกา : ด้วยการใช้กฎหมาย Clean Air Act มาตั้งแต่ปี 1970 สหรัฐสามารถลดมลพิษทางอากาศในระดับประเทศได้อย่างมีประสิทธิภาพ อย่างไรก็ตาม ยังคงมีปัญหาในบางพื้นที่ เช่น แคลิฟอร์เนีย ที่เผชิญกับหมอกควันจากไฟป่าและมลพิษจากรถยนต์

3.อินเดีย : กรุงนิวเดลีและเมืองใหญ่ในอินเดียเผชิญปัญหาฝุ่น PM2.5 ในระดับวิกฤต ซึ่งส่วนใหญ่มาจากการเผาฟางข้าวและมลพิษจากรถยนต์ รัฐบาลอินเดียได้เริ่มดำเนินการหลายมาตรการ เช่น การส่งเสริมการใช้รถยนต์ไฟฟ้าและการสนับสนุนพลังงานสะอาด แต่ยังคงต้องการความร่วมมือในระดับนโยบายและการบังคับใช้กฎหมายที่เข้มงวด

## ตัวอย่างการจัดการปัญหาในแบบ Hyperobject

ประเทศที่สามารถจัดการปัญหามลพิษทางอากาศในกรอบแนวคิด Hyperobject ได้อย่างมีประสิทธิภาพ มักเน้นการบูรณาการแนวทางแก้ไขปัญหาที่ครอบคลุมและมองปัญหาในภาพรวม เช่น

เนเธอร์แลนด์ : มีการจัดการระบบการคมนาคมที่ยั่งยืน เช่น การส่งเสริมการใช้จักรยาน การลดการใช้รถยนต์ในเขตเมือง และการสนับสนุนพลังงานหมุนเวียน ประเทศนี้ใช้ระบบข้อมูลแบบรวมศูนย์ที่ช่วยวิเคราะห์และจัดการมลพิษทางอากาศในระยะยาว

เกาหลีใต้ : ใช้แนวคิด Hyperobject ในการแก้ไขปัญหามลพิษทางอากาศ โดยการส่งเสริมความร่วมมือ

# มติชน

Matchon  
Circulation: 950,000  
Ad Rate: 1,200

Section: First Section/อาทิตย์สุขสรรค์

วันที่: อาทิตย์ 16 กุมภาพันธ์ 2568

ปีที่: 48

ฉบับที่: 17143

หน้า: 11(บน)

Col.Inch: 152.51 Ad Value: 183,012

PRValue (x3): 549,036

คลิป: ชาว-ดำ

หัวข้อข่าว: ฝุ่น PM2.5 ปัญหา Hyperobject และทางออกที่เราต้องสร้างร่วมกัน

มีระดับภูมิภาค เช่น การเจรจากับจีนในการลดมลพิษข้ามพรมแดน และการส่งเสริมการใช้พลังงานสะอาดในประเทศ

สิงคโปร์: ด้วยพื้นที่ที่จำกัด สิงคโปร์ใช้เทคโนโลยีขั้นสูงในการติดตามและจัดการคุณภาพอากาศ เช่น การติดตั้งเซ็นเซอร์ตรวจวัดมลพิษในทุกพื้นที่สำคัญ พร้อมทั้งมีนโยบายที่เข้มงวดเกี่ยวกับการปล่อยมลพิษจากยานพาหนะและอุตสาหกรรม

## การไม่เปลี่ยนแปลงเชิงโครงสร้างและข้อวิจารณ์ต่อรัฐ

หน่วยงานภาครัฐมักมุ่งเน้นไปที่มาตรการแก้ไขเฉพาะหน้า เช่น การฉีดน้ำลดฝุ่น การแจกหน้ากากอนามัย และการออกคำสั่งห้ามเผาในพื้นที่บางส่วน แต่มาตรการเหล่านี้ไม่ได้แก้ไขปัญหาด้านเหตุ และขาดแผนการเปลี่ยนผ่านเชิงโครงสร้างในระยะยาว เช่น การพัฒนาโครงสร้างพื้นฐานสำหรับยานพาหนะไฟฟ้า การสนับสนุนพลังงานหมุนเวียน และการปรับเปลี่ยนระบบเกษตรกรรมสู่เกษตรนิเวศให้ยั่งยืน

## จากปัญหานี้ สู่อนาคตที่ยั่งยืน

การจัดการปัญหาฝุ่น PM2.5 ต้องอาศัยการเปลี่ยนแปลงเชิงโครงสร้างที่ลึกซึ้งและใช้เวลายาวนาน หากเราไม่เริ่มลงมือเปลี่ยนแปลงตั้งแต่วันนี้ อนาคตที่ฝุ่น PM2.5 กลายเป็น “ความปกติใหม่” อาจเป็นสิ่งที่หลีกเลี่ยงไม่ได้ แต่ด้วยการรวมพลังของทุกภาคส่วน เราสามารถสร้างโลกที่สะอาดและยั่งยืนสำหรับลูกหลานในอนาคตได้

## กฤษฎา บุญชัย



# ทุ่ม3หมื่นล้านอุม'เอสเอ็มอี'

## เสริมสภาพคล่อง-บูมลงทุน รัฐบาลมั่นใจศก.โตเกิน3% ทรมบ่ฮิมขึ้นภาษีรถนำเข้า



พิชัย  
นริเทพพันธุ์

พณ.ดึงตลาดสด-ปั๊มขายน้ำมันพีชปาล์มชวตราคาประหยัด ลดค่าครองชีพ ปชช. 'ค้ำปลีก' อด  
ราคาพุ่งเท่าตัว 'พิชัย' มั่นใจเศรษฐกิจไทยโต 3% เร่ง 5 นโยบายหนุนเอสเอ็มอี-สตาร์ทอัพ  
ทอท.เผยบินฤดูร้อนผู้โดยสารเพิ่ม 27% (อ่านต่อหน้า 7)

ต่อจากหน้า 1

### อุม'เอสเอ็มอี'

#### 'พิชัย' มั่นใจเศรษฐกิจไทยโต3%

เมื่อวันที่ 15 กุมภาพันธ์ นายพิชัย นริเทพพันธุ์ รัฐมนตรีว่าการกระทรวงพาณิชย์ เปิดเผยถึง นโยบายกระทรวงพาณิชย์ในการขับเคลื่อน เศรษฐกิจไทยว่า เศรษฐกิจไทยกำลังฟื้นตัวอย่าง แข็งแกร่ง คาดว่าการเติบโตทางเศรษฐกิจ (จีดีพี) ปีนี้จะขยายตัว 3% สูงกว่าที่ธนาคารโลก คาดการณ์ไว้ ซึ่งเป็นผลจากการส่งออกที่ทำสถิติ สูงสุดถึง 10 ล้านล้านบาท หรือเติบโต 5.4% ในปี 2567 ขณะที่การลงทุนโดยตรงจากต่างประเทศ (เอฟดีไอ) ทะลุ 1.1 ล้านล้านบาท โดยเฉพาะ อุตสาหกรรมใหม่อย่าง PCB (Printed Circuit Board) ที่กำลังทำให้ไทยกลายเป็นศูนย์กลาง การผลิตของโลก

นายพิชัยกล่าวว่า น.ส.แพทองธาร ชินวัตร นายกรัฐมนตรี ได้สั่งการให้กระทรวงพาณิชย์ เร่งรัดเดินหน้าเจรจาข้อตกลงการค้าเสรี (FTA) หลายฉบับ เพื่อเพิ่มขีดความสามารถทางการ แข่งขันให้สินค้าไทย โดยเมื่อเดือนมกราคม ที่ผ่านมา ไทยได้ลงนาม FTA กับสมาคมการค้า เสรีแห่งยุโรป หรือเอฟต้า (EFTA) ซึ่งประกอบด้วย สวิตเซอร์แลนด์ นอร์เวย์ ไอซ์แลนด์ และ ลิกเตนสไตน์ ขณะเดียวกัน การเจรจา FTA

ไทย-ภูฏาน กำลังใกล้บรรลุผลในเร็ววันนี้ และ ไทยยังอยู่ระหว่างเจรจา FTA กับยูเออี สหราชอาณาจักร เกาหลีใต้ และอียู โดย FTA ไทย-อียู ซึ่งมุ่งมั่นที่จะบรรลุข้อตกลงภายในสิ้นปีนี้ตาม แนวทางการเจรจาที่ท่านนายกฯได้ให้ไว้

#### ชู5นโยบายหนุนเอสเอ็มอี

นายพิชัยกล่าวว่า การพัฒนา SMEs และ Startups เป็นหัวใจสำคัญของการเติบโตทาง เศรษฐกิจ กระทรวงพาณิชย์ได้ขับเคลื่อนนโยบาย 5 เรื่องในการสนับสนุนกลุ่มผู้ประกอบการอย่าง ต่อเนื่อง ได้แก่ 1.ทลายทุนผูกขาด ปลดล็อกให้ คนตัวเล็กส่งออกข้าวได้ มีการปรับลดข้อจำกัด ด้านสต็อกและค่าธรรมเนียม เพื่อให้ผู้ประกอบการ รายย่อยแข่งขันได้มากขึ้น 2.ใช้ FTA เป็นเครื่องมือ ขับเคลื่อนเศรษฐกิจ เพิ่มแต้มต่อในการค้าและการลงทุน 3.จัดระเบียบสินค้านำเข้าและธุรกิจ นอมีนิ เพิ่มการตรวจสอบและบังคับใช้กฎหมายกับ สินค้าต่างประเทศที่ไม่ได้มาตรฐาน และป้องกัน ธุรกิจแอบแฝงของคนต่างด้าว 4.เสริมศักยภาพ SMEs ด้วยเงินทุนและนวัตกรรม ช่วยสนับสนุน ผู้ประกอบการที่มีศักยภาพขยายตลาดและยกระดับคุณภาพสินค้า มีแนวทางที่จะร่วมมือกับ กระทรวง อว. เพื่อสนับสนุนผู้ประกอบการ 5.สร้าง Thailand Brand สร้างแบรนด์ Thailand Brand by การันตีสินค้าของ SMEs ที่ยังไม่มีแบรนด์ของตัวเองให้สามารถส่งออกได้ พร้อมรับรองคุณภาพ สินค้าไทยในตลาดโลก

นายพิชัยกล่าวว่า กระทรวงพาณิชย์จะยึดหลัก

80:20 ในการดำเนินงาน โดย 80% เป็นการ สนับสนุนผู้ประกอบการ สนับสนุนธุรกิจให้เติบโต และแข่งขันได้ในตลาดโลก ขณะที่ 20% เป็น ผู้กำกับดูแล เพื่อรักษาความเป็นธรรมและ ปกป้องสิทธิของผู้บริโภค ขอให้มั่นใจว่า ด้วย แนวทางนี้ SMEs และ Startups ไทยจะเติบโต และแข่งขันได้ในเวทีโลก และภายใต้การนำของ นายกรัฐมนตรีแพทองธาร ชินวัตร เศรษฐกิจไทย จะเดินหน้าต่อไปอย่างมั่นคง คนไทยจะได้รับ โอกาสด้านการค้าใหม่ๆ อย่างต่อเนื่อง

#### เอกอัครราชทูตเอสเอ็มอีไทยสี่เซีย

ที่ห้องรอยัล จูบิลี บอลรูม อิมแพค เมืองทองธานี นายเอกอัครราชทูต เอสเอ็มอีไทยสี่เซีย รัฐมนตรีว่าการ กระทรวงอุตสาหกรรม กล่าวปาฐกถาพิเศษหัวข้อ "เซฟ&สร้าง ผู้ประกอบการ SME ก้าวสู่ความ ยั่งยืน" จัดโดยธนาคารพัฒนาวิสาหกิจขนาด กลางและขนาดย่อมแห่งประเทศไทย (สพว.) หรือเอสเอ็มอีแบงก์ ว่า ปัจจุบันภาคอุตสาหกรรม และเอสเอ็มอีไทยกำลังเผชิญความเสี่ยงและ ความผันผวนทั้งภายในและภายนอกประเทศ รวมถึงภาวะโลกรวน กระทรวงอุตสาหกรรมจึงมุ่ง ขับเคลื่อนให้ภาคอุตสาหกรรมก้าวสู่อุตสาหกรรม สี่เซีย รวมถึงส่งเสริมและเชื่อมโยงเอสเอ็มอี ในซัพพลายเชนก้าวสู่ธุรกิจสี่เซีย ซึ่งจะเป็ นแนวทางที่ดีต่อธุรกิจและโลก นำไปสู่ความยั่งยืน

นายเอกอัครราชทูตกล่าวว่า แนวทางสำคัญ ได้แก่ 1.การขับเคลื่อนส่งเสริมอุตสาหกรรมมุ่งสู่ กลุ่มยานยนต์ไฟฟ้า (อีวี) พร้อมสนับสนุน



ให้ใช้พลังงานสะอาด อีกทั้งส่งเสริมการใช้นวัตกรรมเพิ่มประสิทธิภาพการผลิต เพื่อให้ภาคอุตสาหกรรมดำเนินธุรกิจให้เป็นมิตรกับสิ่งแวดล้อม 2.เตรียมความพร้อมสู่ตลาดยุคใหม่ให้กับภาคอุตสาหกรรมและเอสเอ็มอี เพื่อให้สามารถปรับตัวรองรับการกีดกันทางการค้า รวมถึงกฎหมายและกฎระเบียบเกี่ยวกับการจัดการภาวะโลกร้อน พร้อมสนับสนุนการเข้าร่วมปริมาณการปลดปล่อยก๊าซเรือนกระจก หรือคาร์บอนฟุตพริ้นต์ นอกจากนี้ ยังส่งเสริมบรรษัทภิบาลที่เป็นมิตรกับสิ่งแวดล้อม และ 3.สนับสนุนเอสเอ็มอีเข้าถึงแหล่งเงินทุนดอกเบี้ยต่ำ เพื่อยกระดับธุรกิจเพื่อความยั่งยืนผ่านการให้สินเชื่อยกระดับปรับเปลี่ยนอุตสาหกรรมสีเขียว

### เผ่าภูมิดีถึงแบงก์ช่วยเข้าถึงเงินทุน

นายเผ่าภูมิ โรจนสกุล รัฐมนตรีช่วยว่าการกระทรวงการคลัง กล่าวปาฐกถาพิเศษหัวข้อ "มิติใหม่ของสถาบันเงินรัฐที่เคียงข้างประชาชน" ว่า สถานการณ์เศรษฐกิจที่กำลังอยู่ในช่วงฟื้นตัวขณะที่หนี้ครัวเรือนอยู่ในระดับสูงต่อเนื่องเป็นตัวจุดให้การฟื้นตัวของเศรษฐกิจเป็นไปได้อย่างล่าช้า รวมถึงปัญหาด้านความปลอดภัยทางไซเบอร์ส่งผลต่อความเชื่อมั่นของผู้บริโภคที่ใช้บริการทางการเงินด้วย ปัจจัยเหล่านี้ล้วนมีส่วนให้เอสเอ็มอีเข้าถึงแหล่งทุนในระบบได้ยาก เอสเอ็มอีแบงก์จึงมีบทบาทสำคัญที่ต้องเข้ามาบริการเคียงข้างช่วยเหลือเอสเอ็มอี ด้วยการสร้างมิติยึดตัวผู้ประกอบการเอสเอ็มอีเป็นศูนย์กลางเข้าใจถึงสถานการณ์และปัจจัยแวดล้อม เพื่อจะตอบสนองความต้องการได้อย่างถูกต้อง รวมถึงเข้าถึงพัฒนาเทคโนโลยีทางการเงิน ช่วยให้เข้าถึงบริการทางการเงินได้สะดวกและทันสมัยและพัฒนาสนับสนุนเพิ่มขีดความสามารถแข่งขัน ปรับตัวทางธุรกิจให้อยู่รอดและยืนหยัดเดินหน้าต่อไปได้ เมื่อเอสเอ็มอีเข้มแข็งจะส่งผลดีต่อเศรษฐกิจโดยรวมของประเทศตามไปด้วย

นายพิชิต มิตราวงศ์ กรรมการผู้จัดการ เอสเอ็มอีแบงก์ กล่าวว่า ธนาคารพร้อมขานรับนโยบายรัฐบาล โดยกระทรวงอุตสาหกรรมและกระทรวงการคลัง ที่ต้องการสนับสนุนให้เอสเอ็มอีเติบโตอย่างเข้มแข็งและยั่งยืน โดยในปี 2568 เอสเอ็มอีแบงก์ยังคงยึดมั่นนโยบายหลักของการเป็นธนาคารเพื่อเอสเอ็มอีไทยที่พร้อมจะสนับสนุนด้านการเงินผ่านผลิตภัณฑ์สินเชื่อ วงเงินกู้สูงสุด 50 ล้านบาทต่อราย ควบคู่กับการพัฒนายกระดับปรับเปลี่ยนธุรกิจ มีศักยภาพเพิ่มขึ้น พร้อมก้าวสู่ธุรกิจยุคใหม่ที่สอดคล้องแนวโน้มเทรนด์ธุรกิจของโลกในปัจจุบันและอนาคต

### ปล่อยสินเชื่อดอกเบี้ย3หมื่นล้าน

นายพิชิตกล่าวว่า เพื่อจะสนับสนุนให้เอสเอ็มอีปรับตัวเปลี่ยนผ่านสู่ธุรกิจยุคใหม่ได้อย่างราบรื่น ธนาคารเอสเอ็มอีแบงก์จัดเตรียมบริการด้านเงินทุนและด้านการพัฒนาไว้พร้อมแล้ว สำหรับด้านการเงิน ผ่านโครงการสินเชื่อตามนโยบายรัฐวงเงินรวม 3 หมื่นล้านบาท ครอบคลุมทุกกลุ่มธุรกิจเอสเอ็มอี รวมถึงสอดคล้องกับการสนับสนุนอุตสาหกรรมเป้าหมายของประเทศ โดยมีจุดเด่นอัตราดอกเบี้ยพิเศษเพียง 3% ต่อปี คงที่ ตลอด 3 ปีแรก ผ่อนชำระนานสูงสุด 10 ปี ปลอดชำระหนี้เงินต้นสูงสุด 12 เดือน ได้แก่ 1.สินเชื่อ SME Green Productivity สำหรับสนับสนุนผู้ประกอบการเอสเอ็มอีที่ต้องการติดตั้งระบบอุปกรณ์ปรับเปลี่ยนกระบวนการผลิต เครื่องจักรใช้พลังงานสะอาด หรือเทคโนโลยีเชื่อมโยงไปสู่อุตสาหกรรมอีวี วงเงินกู้สูงสุด 10 ล้านบาท 2.สินเชื่อ "ปลูกพลัง SME" สำหรับผู้ประกอบการเอสเอ็มอีรายเล็กที่มีรายได้ต่อปีไม่เกิน 2 ล้านบาท นำไปใช้ลงทุน ขยาย ปรับปรุงกิจการ หรือปรับเปลี่ยนรูปแบบการดำเนินธุรกิจ รวมถึงหมุนเวียนและเสริมสภาพคล่องในธุรกิจ เช่น ร้านโชห่วย/ขายปลีก ร้านอาหาร ธุรกิจดิจิทัล/อิเล็กทรอนิกส์ ร้านขายยา และแฟรนไชส์รายย่อย เป็นต้น วงเงินกู้ต่อรายสูงสุด 1.5 ล้านบาท 3.สินเชื่อ "Beyond ติดปีก SME" สำหรับผู้ประกอบการเอสเอ็มอีที่มีรายได้ต่อปีมากกว่า 2 ล้านบาทขึ้นไป นำไปเสริมสภาพคล่อง ลงทุน ขยาย ปรับปรุงกิจการ ปรับเปลี่ยนทรัพย์สินหรือเครื่องจักร เพื่อเพิ่มศักยภาพการดำเนินธุรกิจ เช่น เกษตรแปรรูปอาหารเพื่อสุขภาพ โรงแรมที่พัก/ร้านอาหารขนาดใหญ ธุรกิจนำเข้าติดตั้งเครื่องจักร ธุรกิจบริการดิจิทัล/อิเล็กทรอนิกส์ แฟรนไชส์ เป็นต้น วงเงินกู้สูงสุด 15 ล้านบาท

### เป้าสร้างเงินลงทุน1.6แสนล.

นายพิชิตกล่าวว่า ส่วนด้านการพัฒนาจะให้บริการผ่านแพลตฟอร์ม DX by SME D Bank (dx.smebank.co.th) ซึ่งธนาคารเปิดให้บริการตั้งแต่ปี 2567 ที่ผ่านมา โดยปีนี้ (2568) จะต่อยอดการพัฒนาในหลักสูตรเชิงลึก ผ่านความร่วมมือกับหน่วยงานพันธมิตรมากกว่า 50 แห่ง ให้ผู้ประกอบการสามารถใช้บริการได้สะดวกสบาย ตลอด 24 ชม. รวมถึงมีฟีเจอร์สำคัญๆ เช่น Business Health Check ระบบตรวจประเมินสุขภาพธุรกิจ, E-Learning รวบรวมหลักสูตรความรู้สำคัญ ช่วยเพิ่มศักยภาพการประกอบธุรกิจ, SME D Coach ที่ปรึกษาและให้

คำแนะนำธุรกิจจากโค้ชมืออาชีพ และ Privilege สิทธิประโยชน์เพื่อยกระดับธุรกิจ เป็นต้น

"สนับสนุนเอสเอ็มอีเข้าถึงแหล่งทุนที่มีสินเชื่อดอกเบี้ยพิเศษ และการพัฒนาจะมีส่วนสำคัญผลักดันให้เอสเอ็มอียกระดับเพิ่มศักยภาพสร้างการเติบโตทางธุรกิจ เกิดการสร้างงานสร้างอาชีพ ในทุกพื้นที่ ตั้งเป้าปีนี้สนับสนุนเข้าถึงแหล่งทุนและยกระดับธุรกิจได้กว่า 1.4 หมื่นกิจการ รักษาการจ้างงานได้ประมาณ 1.98 แสนคน และสร้างเงินลงทุนหมุนเวียนในระบบเศรษฐกิจกว่า 1.6 แสนล้านบาท" นายพิชิตกล่าว

### ทอท.คาดบินฤดูร้อนพุ่ง27%

นายกิตติ กิจมานะวัฒน์ กรรมการผู้อำนวยการใหญ่ บริษัท ท่าอากาศยานไทย จำกัด (มหาชน) หรือ ทอท. (AOT) กล่าวถึงตารางบินฤดูร้อน (Summer Schedule) ว่า ในช่วงวันที่ 30 มีนาคม-26 ตุลาคม 2568 จะเข้าสู่ช่วงตารางบินฤดูร้อนทาง ทอท.มีการประมาณการณ์ไว้ว่า จะมีปริมาณผู้โดยสารที่เข้ามาใช้บริการท่าอากาศยานในเครือทอท. โดยผู้โดยสารทั้งในประเทศและต่างประเทศ จะเพิ่มขึ้นประมาณ 30% เทียบกับช่วงเวลาเดียวกันในปี 2567 โดยในประเทศจะเพิ่มจาก 24 ล้านคน เป็น 32 ล้านคน และต่างประเทศ 42 ล้านคน เป็น 55 ล้านคน ดังนั้นภาพรวมในช่วงตารางบินฤดูร้อนภาพรวมในปี 2568 คาดว่ามีผู้โดยสารมาใช้บริการทั้งหมด เพิ่มขึ้นจาก 66 ล้านคน ในปี 2567 เป็น 87 ล้านคน ในช่วงปี 2568 นี้

นายกิตติกล่าวว่า จากตัวเลขที่คาดการณ์บวกกับปีที่ผ่านมาที่มีอัตราผู้โดยสารเพิ่มขึ้นกว่าที่คาดการณ์ ทำให้ ทอท.มั่นใจว่าช่วงตารางบินฤดูร้อนในปี 2568 อัตราผู้โดยสารจะดีขึ้นและจะดีในอัตราที่สูงเช่นเดียวกัน โดยจากสถิติในปี 2567 สถิติเที่ยวบินในช่วงฤดูร้อนจะอยู่ที่ 419,520 เที่ยวบิน มั่นใจว่าปี 2568 อัตราการโตจะต้องดีกว่าเดิมแน่นอน เบื้องต้นคาดว่าในปี 2568 เที่ยวบินจะเพิ่มขึ้น 27.1% เป็น 533,037 เที่ยวบิน

### 'สุริยะ'กำชับดูแลผู้โดยสาร

นายกิตติกล่าวว่า อย่างไรก็ตามจะมั่นใจได้ 100% หรือไม่ว่าจะได้ตามเป้าที่คาดการณ์ไว้หรือไม่ ต้องเรียนว่าการจองเที่ยวบินของผู้โดยสารอาจจะมีการยกเลิกบ้างบางส่วน แต่มั่นใจว่าจะอยู่ในจำนวนที่ไม่เยอะ และยืนยันใจว่าทิศทางของการจองเที่ยวบิน และสถิติการบินในไทย ยังคงเป็นไปในทิศทางบวก

นายกิตติกล่าวว่า นายสุริยะ จึงรุ่งเรืองกิจ รองนายกรัฐมนตรีและรัฐมนตรีว่าการคมนาคม



ได้มอบหมายให้ ทอท.จัดทำแผนรองรับผู้โดยสาร ในทุกท่าอากาศยาน ให้มีความพร้อมในการอำนวยความสะดวกในการเดินทาง ให้มีความรวดเร็ว และปลอดภัยสูงสุด เพื่อสร้างความประทับใจแก่นักท่องเที่ยวที่มาจากประเทศไทย เนื่องจากคาดว่าจะมีนักท่องเที่ยวเข้ามาท่องเที่ยวในประเทศไทยจำนวนมาก ซึ่งทาง ทอท.ได้เตรียมความพร้อมทางด้านบริการ รวมถึงการสร้างความเชื่อมั่นในเรื่องของระบบเทคโนโลยีต่างๆ เพื่อป้องกันไม่ให้เกิดเหตุการณ์ซ้ำหลายครั้งในเรื่องการขัดข้องทางเทคนิค

## พน.ระงับขายสินค้าละเมิด

น.ส.นุสรา กาญจนกุล อธิบดีกรมทรัพย์สินทางปัญญา กล่าวว่า เมื่อเร็วๆ นี้ ได้จัดประชุมความร่วมมือในการคุ้มครองทรัพย์สินทางปัญญาบนอินเทอร์เน็ต ร่วมกับหน่วยงานภาครัฐเจ้าของสิทธิในทรัพย์สินทางปัญญาและเจ้าของแพลตฟอร์มออนไลน์ แพลตฟอร์ม ลาซาด้า ซอปปี้ และดีดีอีคอมเมิร์ซ เพื่อพิจารณาแนวทางการร่วมมือในการแก้ไขปัญหาการละเมิดทรัพย์สินทางปัญญาบนแพลตฟอร์มออนไลน์ พบว่าปัจจุบันมีผู้ลงนามบันทึกข้อตกลงฯ รวม 39 ราย โดยมีเจ้าของสิทธิในทรัพย์สินทางปัญญาได้แจ้งขอให้ระงับการขายสินค้าละเมิดทรัพย์สินทางปัญญาบนแพลตฟอร์มออนไลน์ 1,670 รายการ และเจ้าของแพลตฟอร์มออนไลน์ได้ระงับการขายสินค้าละเมิดไปแล้ว 1,670 รายการ คิดเป็น 100% ของรายการสินค้าที่มีการแจ้งข้อมูลละเมิด เช่น ลิขสิทธิ์เพลง เสื้อผ้า อะไหล่ยนต์ หรือเครื่องยนต์ เครื่องสำอาง เป็นต้น นอกจากนี้ผลการจับกุมปราบปรามการละเมิดทรัพย์สินทางปัญญาออนไลน์ ในปี 2567 มีการจับกุม 295 คดี ยึดของกลางได้ 219,512 ชิ้น มูลค่าความเสียหาย 73,365,855 บาท

“กรมได้รับความร่วมมือจากแพลตฟอร์มออนไลน์เป็นอย่างดี และจะใช้กลไกความร่วมมือตามบันทึกข้อตกลงฯ ในการป้องปรามการละเมิดทรัพย์สินทางปัญญาออนไลน์ รวมทั้งเสริมสร้างองค์ความรู้และส่งเสริมให้ผู้ประกอบการไม่ขายสินค้าที่ละเมิดทรัพย์สินทางปัญญา เพื่อสร้างความไว้วางใจของผู้บริโภคต่อระบบการซื้อขายสินค้าออนไลน์ต่อไป” น.ส.นุสรา กล่าว

## โซห่วยโอดน้ำมันปาล์มราคาพุ่ง

นายสมชาย พรรัตนเจริญ ที่ปรึกษา กิตติมศักดิ์สมาคมค้าส่ง-ปลีกไทย กล่าวว่า ขณะนี้ร้านค้ากำลังเดือดร้อนกับต้นทุนการขายน้ำมันพืชปาล์มที่ผู้ผลิตมีการปรับราคาขายขึ้นมาอย่างต่อเนื่อง นับจากเดือนพฤศจิกายน

2567 ถึงต้นเดือนกุมภาพันธ์ 2568 ปรับราคาขึ้นมาแล้วประมาณ 100% หรือเท่าตัว จากล้งละ 400 กว่าบาท (จำนวน 12 ขวด ขนาด 1 ลิตร) ล่าสุดอยู่ที่ 720 บาท โดยราคาต้นทุนเฉลี่ยอยู่ที่ขวดละ 60 บาท ขณะที่ราคาขายปลีกอยู่ที่ 65 บาทต่อขวด

“เมื่อราคาต้นทุนมาแพง ทำให้ร้านค้าก็ต้องขายแพงตามไปด้วย ทำให้ขายยาก และมีกำไรน้อย ขณะเดียวกันทางโรงงานที่ผลิตไม่รับออเดอร์ ทำให้ต้องเริ่มขาดตลาด อยากให้ภาครัฐช่วยดูว่าปัญหาเกิดจากอะไรและจะสามารถแก้ไขอย่างไรได้บ้าง” นายสมชายกล่าว

## ดีงดลาด-ปั้มน้ำมันปาล์ม

นายวิทยากร มณีเนตร อธิบดีกรมการค้าภายใน เปิดเผยถึงกรณีราคาผลปาล์มอยู่ในเกณฑ์สูง 9.00-10.40 บาท/กก. เนื่องจากผลกระทบจากปัญหาภัยแล้งและอุทกภัยในพื้นที่ภาคใต้หลายจังหวัดว่า นายพิชัย นริพทะพันธุ์ รัฐมนตรีว่าการกระทรวงพาณิชย์ ได้หารือกับผู้ผลิตน้ำมันรายใหญ่ลดใช้น้ำมันปาล์มผลิตไบโอดีเซล เพื่อเพิ่มสต็อกน้ำมันปาล์มเข้าสู่ระบบ โดยรัฐบาลไม่มีนโยบายนำเข้าน้ำมันปาล์มแม้ว่าปัจจุบันราคาในตลาดต่างประเทศต่ำกว่าราคาในประเทศเป็นอย่างมาก เพื่อให้มั่นใจว่าเกษตรกรผู้ปลูกปาล์มยังคงขายผลปาล์มได้ในราคาสูงอยู่

นายวิทยากรกล่าวว่า อย่างไรก็ตาม เพื่อให้กระทบต่อผู้บริโภคและช่วยลดภาระค่าครองชีพให้แก่ประชาชน กรมการค้าภายในจึงได้จัดจำหน่ายน้ำมันปาล์มบรรจุขวดราคาประหยัด เพื่อเพิ่มช่องทางในการเลือกซื้อให้แก่ประชาชนสามารถเข้าถึงการจำหน่ายน้ำมันปาล์มขวดราคาประหยัดมากยิ่งขึ้น โดยร่วมกับสมาคมตลาดสดไทย และสมาคมการค้าตลาดกลางค้าส่งสินค้าเกษตรไทย รวมถึงพีที แมกซ์มาร์ท และสถานีบริการน้ำมันพีที กรุงเทพฯและปริมณฑล เปิดจุดจำหน่ายน้ำมันปาล์มขวดราคาประหยัด ตั้งแต่สี่ปดาหน้าเป็นต้นไป มีตลาดสด/ตลาดกลางเข้าร่วมประมาณ 60 ตลาด และพีที แมกซ์มาร์ท และสถานีบริการน้ำมันพีที รวม 320 จุด เบื้องต้นจะเริ่มจากกรุงเทพมหานครและปริมณฑล ก่อนกระจายไปยังพื้นที่ต่างจังหวัด เป้าหมาย 3 ล้านขวด

## สรรพากรรับลูก'พิชัย'ทบทวนเวด

นายภาณุวัฒน์ เหลืองวิไล รองอธิบดีกรมสรรพากร และโฆษกกรมสรรพากร กล่าวถึงความคืบหน้าการทบทวนอัตราภาษีเงินได้บุคคลธรรมดาและเงินได้นิติบุคคล ของคนไทยที่ไปลงทุนในต่างประเทศ ตามนโยบายนายพิชัย

ชวนหวัชรี รองนายกรัฐมนตรีและรัฐมนตรีว่าการกระทรวงการคลัง ว่า ขณะนี้กรมสรรพากรกำลังเร่งทบทวนอัตราภาษีเงินได้บุคคลธรรมดา และเงินได้นิติบุคคล ของคนไทยที่ไปลงทุนในต่างประเทศ ตามนโยบายรัฐมนตรีว่าการกระทรวงการคลัง ซึ่งปัจจุบันคนไทยในต่างประเทศหรือคนต่างชาติ เมื่อนำเงินเข้ามาในประเทศต้องเสียภาษีเงินได้บุคคลธรรมดาตามปกติอัตรา 5-35% ของรายได้เหมือนคนไทยที่ทำงานในประเทศ แต่หากมีการเสียภาษี ณ ประเทศนั้นๆ ไปแล้ว เมื่อนำเงินเข้ามาประเทศไทย ต้องยื่นหลักฐานตามข้อตกอนุสัญญาภาษีซ้อน เพื่อเสียภาษีที่ใดที่หนึ่ง ซึ่งจะยึดอัตราของไทยเป็นหลัก ส่วนบริษัทไทยที่ไปลงทุนในต่างประเทศ แม้จะไม่นำเงินเข้ามา ก็ต้องเสียภาษีนิติบุคคล 20% อยู่แล้ว เพราะรายได้ที่เกิดขึ้นในต่างประเทศ ได้รับรู้ว่าเป็นรายได้บริษัทที่จดทะเบียนในประเทศไทยอยู่แล้ว ก็ต้องเสียภาษีตามอัตรากาสิโนประเทศไทย

“การทบทวนภาษี ต้องทำทั้งระบบทั้งนิติบุคคลและบุคคลธรรมดา เพื่อให้คนไทยที่ไปลงทุนในต่างประเทศ นำเงินเข้ามาในไทย เพื่อใช้จ่ายใช้สอย ช่วยกระตุ้นเศรษฐกิจไทย แต่ปัจจุบันคนไทยที่ลงทุนในตลาดหุ้นต่างประเทศ มักจะไปถอนเงินหรือนำเงินเข้ามา เพราะไม่ต้องการเสียภาษีเพิ่ม ดังนั้นกระทรวงการคลังจึงคิดหามาตรการจูงใจให้คนเหล่านี้ นำเงินกำไรที่ได้จากการลงทุนมาใช้จ่ายในไทย” นายภาณุวัฒน์กล่าว

## 'ทรัมป์'เก็บภาษีสถยนต์นำเข้า

สำนักข่าวนิวยอร์กไทมส์และรอยเตอร์ รายงานว่า ประธานาธิบดีโดนัลด์ ทรัมป์ของสหรัฐฯ ได้เปิดเผยเมื่อวันที่ 14 กุมภาพันธ์ว่ามีแผนที่จะจัดเก็บภาษีสถยนต์นำเข้าจากต่างชาตินับตั้งแต่วันที่ 2 เมษายนนี้ อย่างไรก็ตาม ทรัมป์ไม่ได้ให้ข้อมูลว่าภาษีสถยนต์นำเข้าต่างชาติจะมีจำนวนกี่เปอร์เซ็นต์และประเทศใดบ้างที่จะตกเป็นเป้าหมายของการจัดเก็บภาษีดังกล่าวของทรัมป์

ประธานาธิบดีทรัมป์ได้ลงนามคำสั่งขึ้นภาษีจำนวนมากนับตั้งแต่เข้ารับตำแหน่ง ประธานาธิบดีสหรัฐฯ ครั้งในวันที่ 20 มกราคม เช่น ขึ้นภาษีสินค้านำเข้าจากจีนทั้งหมด 10% ก่อนที่จะเลื่อนออกไปเป็นเวลา 1 เดือน และเรียกเก็บภาษี 25% แก่สินค้านำเข้าจากเม็กซิโก และสินค้านำเข้าที่ไม่ใช่พลังงานจากแคนาดาซึ่งถูกเลื่อนออกไปเช่นกัน และขึ้นภาษี 25% แก่เหล็กและอะลูมิเนียมที่นำเข้ามาในสหรัฐฯ ทั้งหมด ในวันที่ 12 มีนาคม และล่าสุดได้ประกาศให้ทีมเศรษฐกิจของเขาวางแผนคิดภาษีศุลกากรตอบโต้แก่ทุกประเทศที่จัดเก็บภาษีสินค้าของ

# มติชน

Matichon  
Circulation: 950,000  
Ad Rate: 1,650

Section: First Section/หน้าแรก

วันที่: อาทิตย์ 16 กุมภาพันธ์ 2568

ปีที่: 48

ฉบับที่: 17143

Col.Inch: 188.87 Ad Value: 311,635.50

หน้า: 1 (บน), 7

PRValue (x3): 934,906.50

ศิลปิน: สีสี่

หัวข้อข่าว: ทูม3หมื่นล้านอุม'เอสเอ็มอี'

สหรัฐฯ อย่างไรก็ตาม ทรมป์ไม่ได้ให้รายละเอียดถึงเจตนาของการจัดเก็บภาษีรถยนต์ต่างชาติ แต่ทรมป์คิดว่ารถยนต์ที่ส่งออกจากสหรัฐฯได้รับการปฏิบัติอย่างไม่เป็นธรรมในตลาดต่างประเทศมานานแล้ว เช่น สหภาพยุโรปคิดภาษีรถยนต์นำเข้าจากสหรัฐฯ 10% สูงกว่าสหรัฐฯที่คิดภาษีรถยนต์นำเข้าจากยุโรปเพียง 2.5% แม้ว่าสหรัฐฯจะคิดภาษีสรรพสามิตขนาดเล็กที่นำเข้ามาจากต่างประเทศสูงถึง 25%

นายจิม ฟาร์ลีย์ ซีอีโอร่วมของฟอร์ด โพลด์ลงบนแพลตฟอร์มออนไลน์เอ็กซ์ ภายหลังจากประกาศของทรมป์ว่า เราเห็นด้วยกับแนวคิดของทรมป์ในการพิจารณาเรื่องรถยนต์นำเข้ามาในสหรัฐฯทั้งหมด ถือเป็นก้าวไปข้างหน้า