



สรุปหัวข้อข่าวด้านการเกษตรที่สำคัญ ประจำวันที่ 9 สิงหาคม 2564

เรื่อง	สื่อ
1. สศก. เผย GDP เกษตร Q2 โต 1.2% คาดเป้าทั้งปียังคงขยายที่ 1.7-2.7%	ข่าวสด
2. สศก.เผย GDP เกษตร Q2 โต 1.2% คาด เป้าทั้งปี ยังคงขยายที่ 1.7 - 2.7%	มติชน
3. แก้ปัญหา..มั่งคุดราคารุดงัดสารพัดวิธีอุ้มเกษตรกร	ไทยรัฐ
4. 'จรินทร์'ยันไม่มีขาดแคลนสินค้าทั้งอุปโภค-บริโภค'เฉลิมชัย'ช่วยขยายมั่งคุดได้	แนวหน้า
5. สป. พัฒนาพื้นที่ลุ่มน้ำอิง เพิ่มศักยภาพเก็บกักน้ำแก้ปัญหาหน้าท่วม-แล้งซ้ำซาก...	มติชน
6. คอลัมน์: ข้าวสั้น: เกษตรอุตรธานีหนุนปลูกตะไคร้	ประชาชาติธุรกิจ
7. 'ปลานิลฝากเลี้ยง'ภูมิปัญญาปราชญ์ชาวบ้าน	เดลินิวส์
8. คอลัมน์: หน้ามองฟ้า เท้ายังดิน: ถั่วลิสงระวังโรคลำต้นเน่า	ไทยรัฐ
9. คอลัมน์: คมคิดคนเขียน: เดินหน้า 'โครงการจนะ'	เดลินิวส์
10. คอลัมน์: การศึกษาสู่เศรษฐกิจ: พัฒนาผลิตภัณฑ์จากไผ่ สร้างรายได้	มติชน
11. รายงาน: 'ฟ้าทะลายโจร' บวม อาชีพเสริมสู่รายได้หลัก'ชุมชนดงบัง' ู้ฟูรับ...	มติชน

สศก. เผย GDP เกษตร Q2 โต 1.2% คาด เป้าทั้งปี ยังคงขยายที่ 1.7 – 2.7%

นายฉันทานนท์ วรรณเขจร เลขาธิการสำนักงาน

เศรษฐกิจการเกษตร (สศก.)

เปิดเผยถึง ภาวะเศรษฐกิจการเกษตรในไตรมาส 2 ปี 2564 (เมษายน – มิถุนายน 64) พบว่า ขยายตัวร้อยละ 1.2 โดยปรับตัวดีขึ้นเมื่อเทียบกับไตรมาส 2 ของปี 2563 ที่หดตัวร้อยละ 3.1 เนื่องจากปัญหาสภาพอากาศที่ร้อนจัด หลายพื้นที่ของประเทศประสบภาวะฝนทิ้งช่วงและภัยแล้ง ทำให้มีปริมาณน้ำไม่เพียงพอต่อการผลิตทางการเกษตร ขณะที่สถานการณ์ในปี 2564 มีปริมาณน้ำฝนเพิ่มขึ้นในช่วงครึ่งหลังของปี 2563 และช่วงต้นปี 2564 ทำให้มีปริมาณน้ำสะสมในอ่างเก็บน้ำที่สำคัญและในแหล่งน้ำตามธรรมชาติเพิ่มขึ้น เกษตรกรจึงสามารถทำการเพาะปลูกได้ รวมทั้งสภาพอากาศโดยทั่วไปที่เอื้ออำนวย ไม่ประสบปัญหาภัยแล้งที่รุนแรง ทำให้สถานการณ์การผลิตพืชและปศุสัตว์ดีกว่าปีที่ผ่านมา ประกอบกับราคาสินค้าเกษตรหลายชนิดปรับตัวสูงขึ้น จึงให้เกษตรกรเพิ่มปริมาณการผลิต นอกจากนี้ นโยบายและมาตรการของภาครัฐ อาทิ การส่งเสริมอาชีพเกษตรกร การพัฒนาช่องทางการตลาดทั้งตลาดออนไลน์และออฟไลน์ การประกันรายได้สินค้าเกษตรที่สำคัญ และการพัชชะหนี้ ทำให้เกษตรกรสามารถทำการผลิตได้อย่างต่อเนื่อง อย่างไรก็ตาม สถานการณ์การแพร่ระบาดของโควิด-19 ระลอกใหม่ส่งผลกระทบต่อการกระจายสินค้าเกษตรในบางพื้นที่ รวมถึงกิจกรรมการผลิตของโรงงานแปรรูปบางแห่งต้องหยุดชะงักลง ทำให้ความต้องการสินค้าเกษตรบางชนิดชะลอตัวลงไปด้วย



สำหรับแนวโน้มเศรษฐกิจการเกษตรในปี 2564 สศก. คาดว่าขยายตัวอยู่ในช่วงร้อยละ 1.7 – 2.7 เมื่อเทียบกับปี 2563 โดยทุกสาขาการผลิตมีแนวโน้มขยายตัว เนื่องจากปริมาณฝนที่มีมากขึ้นในช่วงต้นปี และคาดว่าจะมีปริมาณฝนตกในระดับปกติในช่วงครึ่งหลังของปี ส่งผลให้ปริมาณน้ำในอ่างเก็บน้ำและแหล่งน้ำธรรมชาติมีมากขึ้น เพียงพอสำหรับการเพาะปลูกพืชและเลี้ยงสัตว์ ประกอบกับการดำเนินนโยบายและมาตรการของภาครัฐ ในด้านการบริหารจัดการการผลิตและการตลาดที่มีประสิทธิภาพ การใช้เทคโนโลยีในการผลิต และการยกระดับคุณภาพสินค้าให้ได้มาตรฐาน อย่างไรก็ตาม ยังคงมีปัจจัยเสี่ยงที่ต้องติดตามอย่างต่อเนื่อง ได้แก่ สถานการณ์การแพร่ระบาดของโควิด-19

ความแปรปรวนของสภาพอากาศ แนวโน้มราคาน้ำมันที่สูงขึ้น และความผันผวนของค่าเงินบาท อาจส่งผลกระทบต่อการกระจายสินค้า ต้นทุนการผลิต และการส่งออกสินค้าเกษตรและผลิตภัณฑ์

ด้านนางสาวทัศนีย์ เมืองแก้ว รองเลขาธิการ สศก. กล่าวในรายละเอียดแต่ละสาขาว่า ภาวะเศรษฐกิจการเกษตร ที่ขยายตัวได้ในไตรมาส 2 เป็นผลจากการขยายตัวของทุกสาขา ยกเว้นสาขาประมงที่หดตัว โดย สาขาพืช ขยายตัว ร้อยละ 2.0 เมื่อเทียบกับช่วงเดียวกันของปี 2563 สาขาปศุสัตว์ ขยายตัวร้อยละ 2.3 เมื่อเทียบกับช่วงเดียวกันของปี 2563 สาขาบริการทางการเกษตร ขยายตัวร้อยละ 2.5 เมื่อเทียบกับช่วงเดียวกันของปี 2563 สาขาป่าไม้ ขยายตัวร้อยละ 2.0 เมื่อเทียบกับช่วงเดียวกันของปี 2563 เช่นกัน ส่วนสาขาประมง เป็นสาขาที่หดตัวร้อยละ 3.6 เมื่อเทียบกับช่วงเดียวกันของปี 2563 เป็นผลมาจากผลผลิตประมงทะเลในส่วนของปริมาณสัตว์น้ำที่มั่วขึ้นกว่าเทียบเรือในภาคใต้ลดลงจากสภาพอากาศที่แปรปรวน จำนวนวันที่ชาวประมงนำเรือออกไปจับสัตว์น้ำจึงลดลง ส่วนปริมาณกุ้งทะเล ได้รับผลกระทบจากโควิด-19 เกษตรกรจึงปรับลดพื้นที่การเลี้ยง ลดจำนวนลูกพันธุ์ และชะลอการลงลูกกุ้ง ทั้งนี้ กระทรวงเกษตรและสหกรณ์ ได้มีแนวทางการพัฒนาภาคเกษตรเพื่อรองรับสถานการณ์ทางเศรษฐกิจและสังคมที่เปลี่ยนแปลง และปรับรูปแบบการเกษตรวิถีใหม่เพื่อความมั่นคงในภาคการเกษตร อาทิ 1) นโยบาย “ตลาดนำการผลิต” 2) การพัฒนาฐานข้อมูลและระบบโลจิสติกส์พัฒนาฐานข้อมูล Big Data ในการใช้ประโยชน์และเชื่อมโยงแลกเปลี่ยนกับหน่วยงานต่าง ๆ 3) เกษตรอัจฉริยะและเกษตรแม่นยำสูงพัฒนาศูนย์เทคโนโลยีเกษตรและนวัตกรรม (AIC) โดยเชื่อมโยงการทำงานกับ ศพก. เพื่อยกระดับผู้ทำเกษตรสมัยใหม่และเกษตรแบบแม่นยำ (Precision Agriculture) 4) การบริหารจัดการที่ดินและแหล่งน้ำ เพื่อให้เกษตรกรสามารถใช้ประโยชน์จากที่ดินตรงตามศักยภาพของที่ดิน 5) สินค้าเกษตรมีคุณภาพและมูลค่าสูง ยกระดับขีดความสามารถในการแข่งขัน สร้างแบรนด์ให้กับสินค้าเกษตรอัตลักษณ์ ส่งเสริมการแปรรูปสินค้าจากความหลากหลายทางชีวภาพ 6) การเกษตรที่เป็นมิตรกับสิ่งแวดล้อม และ 7) การสร้างความเข้มแข็งในสถาบันเกษตรกร

สศก. เผย GDP เกษตร Q2 โต 1.2% คาด เป้าทั้งปี ยังคงขยายที่ 1.7 - 2.7%



นายฉันทานนท์ วรรณเขจร เลขาธิการสำนักงานเศรษฐกิจการเกษตร (สศก.) เปิดเผยถึง ภาวะเศรษฐกิจการเกษตรในไตรมาส 2 ปี 2564 (เมษายน - มิถุนายน 64) พบว่า ขยายตัวร้อยละ 1.2 โดยปรับตัวดีขึ้นเมื่อเทียบกับไตรมาส 2 ของปี 2563 ที่หดตัวร้อยละ 3.1 เนื่องจากปัญหาสภาพอากาศที่ร้อนจัด หลายพื้นที่ของประเทศประสบภาวะฝนทิ้งช่วงและภัยแล้ง ทำให้มีปริมาณน้ำไม่เพียงพอต่อการผลิตทางการเกษตร ขณะที่สถานการณ์ในปี 2564 มีปริมาณน้ำฝนเพิ่มขึ้นในช่วงครึ่งหลังของปี 2563 และช่วงต้นปี 2564 ทำให้มีปริมาณน้ำสะสมในอ่างเก็บน้ำที่สำคัญและในแหล่งน้ำตามธรรมชาติเพิ่มขึ้น เกษตรกรจึงสามารถทำการเพาะปลูกได้ รวมทั้งสภาพอากาศโดยทั่วไปที่เอื้ออำนวย ไม่ประสบปัญหาภัยแล้งที่รุนแรง ทำให้สถานการณ์การผลิตพืชและปศุสัตว์ดีกว่าปีที่ผ่านมา ประกอบกับราคาสินค้าเกษตรหลายชนิดปรับตัวสูงขึ้น จึงให้เกษตรกรเพิ่มปริมาณการผลิต นอกจากนี้ นโยบายและมาตรการของภาครัฐ อาทิ การส่งเสริมอาชีพเกษตรกร การพัฒนาช่องทางการตลาดทั้งตลาดออนไลน์และออฟไลน์ การประกันรายได้สินค้าเกษตรที่สำคัญ และการพักชำระหนี้ ทำให้เกษตรกรสามารถทำการผลิตได้อย่างต่อเนื่อง อย่างไรก็ตาม สถานการณ์การแพร่ระบาดของโควิด-19 ระลอกใหม่ส่งผลกระทบต่อ การกระจายสินค้าเกษตรในบางพื้นที่ รวมถึงกิจกรรมการผลิตของโรงงานแปรรูปบางแห่งต้องหยุดชะงัก ทำให้ความต้องการสินค้าเกษตรบางชนิดชะลอตัวลงไปด้วย

สำหรับแนวโน้มเศรษฐกิจการเกษตรในปี 2564 สศก. คาดว่าจะขยายตัวอยู่ในช่วงร้อยละ 1.7 - 2.7 เมื่อเทียบกับปี 2563 โดยทุกสาขาการผลิตมีแนวโน้มขยายตัว เนื่องจากปริมาณฝนที่มีมากขึ้นในช่วงต้นปี และคาดว่าจะมีปริมาณฝนตกในระดับปกติในช่วงครึ่งหลังของปี ส่งผลให้ปริมาณน้ำในอ่างเก็บน้ำและแหล่งน้ำธรรมชาติมีมากขึ้น เพียงพอสำหรับการเพาะปลูกพืชและเลี้ยงสัตว์ ประกอบกับการดำเนินนโยบายและมาตรการของภาครัฐ ในด้านการบริหารจัดการการผลิตและการตลาดที่มีประสิทธิภาพ การใช้เทคโนโลยีในการผลิต และการยกระดับคุณภาพสินค้าให้ได้มาตรฐาน อย่างไรก็ตาม ยังคงมีปัจจัยเสี่ยงที่ต้องติดตามอย่างต่อเนื่อง ได้แก่ สถานการณ์การแพร่ระบาดของโควิด-19

ความแปรปรวนของสภาพอากาศ แนวโน้มราคาน้ำมันที่สูงขึ้น และความผันผวนของค่าเงินบาท อาจส่งผลกระทบต่อ การกระจายสินค้า ต้นทุนการผลิต และการส่งออกสินค้าเกษตรและผลิตภัณฑ์

ด้านนางสาวทัศนีย์ เมืองแก้ว รองเลขาธิการ สศก. กล่าวในรายละเอียดแต่ละสาขาว่า ภาวะเศรษฐกิจการเกษตร ที่ขยายตัวได้ในไตรมาส 2 เป็นผลจากการขยายตัวของทุกสาขา ยกเว้นสาขาประมงที่หดตัว โดย สาขาพืช ขยายตัว ร้อยละ 2.0 เมื่อเทียบกับช่วงเดียวกันของปี 2563 สาขาปศุสัตว์ ขยายตัวร้อยละ 2.3 เมื่อเทียบกับช่วงเดียวกันของปี 2563 สาขาบริการทางการเกษตร ขยายตัวร้อยละ 2.5 เมื่อเทียบกับช่วงเดียวกันของปี 2563 สาขาป่าไม้ ขยายตัวร้อยละ 2.0 เมื่อเทียบกับช่วงเดียวกันของปี 2563 เช่นกัน ส่วนสาขาประมง เป็นสาขาที่หดตัวร้อยละ 3.6 เมื่อเทียบกับช่วงเดียวกันของปี 2563 เป็นผลมาจากผลผลิตประมงทะเลในส่วนของปริมาณสัตว์น้ำที่นำขึ้นท่าเทียบเรือในภาคใต้ลดลงจากสภาพอากาศที่แปรปรวน จำนวนวันที่ชาวประมงนำเรือออกไปจับสัตว์น้ำจึงลดลง ส่วนปริมาณกุ้งทะเล ได้รับผลกระทบจากโควิด-19 เกษตรกรจึงปรับลดพื้นที่การเลี้ยง ลดจำนวนลูกพันธุ์ และชะลอการลงลูกกุ้ง

ทั้งนี้ กระทรวงเกษตรและสหกรณ์ ได้มีแนวทางการพัฒนาภาคเกษตรเพื่อรองรับสถานการณ์ทางเศรษฐกิจและสังคมที่เปลี่ยนแปลงไป และปรับรูปแบบการเกษตรวิถีใหม่ เพื่อความมั่นคงในภาคการเกษตร อาทิ 1) นโยบาย "ตลาดนำการผลิต" 2) การพัฒนาฐานข้อมูลและระบบโลจิสติกส์พัฒนาฐานข้อมูล Big Data ในการใช้ประโยชน์และเชื่อมโยงแลกเปลี่ยนกับหน่วยงานต่าง ๆ 3) เกษตรอัจฉริยะและเกษตรแม่นยำสูง พัฒนาศูนย์เทคโนโลยีเกษตรและนวัตกรรม (AIC) โดยเชื่อมโยงการทำงานกับ ศพท. เพื่อยกระดับการทำเกษตรสมัยใหม่และเกษตรแบบแม่นยำ (Precision Agriculture) 4) การบริหารจัดการที่ดินและแหล่งน้ำ เพื่อให้เกษตรกรสามารถใช้ประโยชน์จากที่ดินตรงตามศักยภาพของที่ดิน 5) สินค้าเกษตรที่มีคุณภาพและมูลค่าสูง ยกระดับขีดความสามารถในการแข่งขัน สร้างแบรนด์ให้กับสินค้าเกษตรอัตลักษณ์ ส่งเสริมการแปรรูปสินค้าจากความหลากหลายทางชีวภาพ 6) การเกษตรที่เป็นมิตรกับสิ่งแวดล้อม และ 7) การสร้างความเข้มแข็งในสถาบันเกษตรกร

“ผลไม่ได้โดยเฉพาะมังคุดราคาตกต่ำ การเดินทางข้ามจังหวัดยุ่งยากจากสถานการณ์โควิด-19 ส่งผลให้หลังจากภาคตะวันออกลงไปปรับซื้อผลไม้ในภาคใต้ไม่ได้ ขณะเดียวกัน ระบบไปรษณีย์ยังได้รับส่งของแถมยังมีอีกสารพันปัญหากระทรวงเกษตรฯจึงร่วมมือกับหลายหน่วยงานเพื่อช่วยเหลือพี่น้องเกษตรกรชาวสวนมังคุดที่กำลังประสบปัญหาความเดือดร้อนอย่างหนัก จากเดิมเคยได้ราคาหน้าสวน กก.ละ 80-100 บาท เหลือแค่ กก.ละ 10 บาท”

นายเฉลิมชัย ศรีอ่อน รัฐมนตรีว่าการกระทรวงเกษตรและสหกรณ์ อธิบายถึงสถานการณ์มังคุดที่กำลังประสบปัญหาวิกฤติอย่างหนัก จนก่อให้เกิด

วันเพราะต้องใช้สาขาปลายทางที่อยู่นอกพื้นที่สีแดงผลัดเวรกันส่งของสาขาในพื้นที่สีแดงติดโควิด-19 นอกจากนี้ได้ขอความร่วมมือไปยังบริษัทเคอร์รี่ ได้ตกลงที่จะเปิดบริการอีกครั้งเช่นกัน เนื่องจากปัจจุบันระบบขนส่งเป็นกลไกสำคัญของการค้าและระบาย

ผลไม้นั้นทั้งหมดออนไลน์ ส่วนกรณีที่สั่งจากภาคตะวันออกไม่สามารถรับซื้อมังคุดในภาคใต้ได้ ที่ผ่านมาก็ขอความร่วมมือกับ

ผู้ว่าราชการจังหวัดและแรงงานจังหวัดอำนวยความสะดวกเคลื่อนย้ายแรงงานที่ไปกลับจากภาคตะวันออกไปภาคใต้ ขณะเดียวกันก็ขอความร่วมมือสั่งทั้งภายในและส่งออกให้ลงมาซื้อมังคุดด้วยมาตรการที่ยืดหยุ่นมากขึ้น

แก้ปัญหา..มังคุดราคาถูกลงจัดสรรพัสดุวิธีอุ้มเกษตรกร



และออนไลน์ ส่วนกรณีที่สั่งจากภาคตะวันออกไม่สามารถรับซื้อมังคุดในภาคใต้ได้ ที่ผ่านมาก็ขอความร่วมมือกับ

ความร่วมมือระหว่างหลายหน่วยงานเพื่อแก้ปัญหา...ที่ผ่านมาก็มีการทำงานร่วมกับหน่วยงานนอกกระทรวงมาอย่างต่อเนื่องเพื่อแก้ปัญหาอย่างบูรณาการให้กับเกษตรกรไทย โดยล่าสุดได้ร่วมกับกระทรวงพาณิชย์ กระทรวงดิจิทัลเพื่อเศรษฐกิจและสังคม (ดีอีเอส) จัดทำโครงการ “เกษตรกร Happy” โดยขอความร่วมมือไปยังบริษัทไปรษณีย์ไทยเปิดให้บริการเป็นกรณีพิเศษเร่งด่วนพร้อมกัน 105 สาขาใน 7 จังหวัดภาคใต้ตอนบนให้นำส่งผลไม้จากเกษตรกรถึงผู้รับในพื้นที่สีแดงทุกพื้นที่ ทั้งนี้ ได้รับการยืนยันจากบริษัทไปรษณีย์ไทยจะเร่งนำขบวนไปรษณีย์ทุกสาขาดำเนินการตามข้อเสนอต่อการจัดส่งอาจช้ากว่าปกติ



ทำให้สถานการณ์เริ่มกระเตื้องขึ้นเช่นที่ จ.นครศรีธรรมราช มีล้งเข้ามาซื้อขายมังคุดและผลไม้เพิ่มขึ้นจาก 40 ล้ง เป็น 148 ล้งแล้ว นอกจากนี้ ยังได้รับแจ้งจากสมาคมผู้ส่งออกทุเรียนมังคุดว่าขณะนี้สามารถจองผู้คอนเทนเนอร์ที่จะส่งออกผลไม้ทางเรือได้แล้วตั้งแต่ต้นเดือนสิงหาคม ทำให้ช่วยลดการขนส่งทางรถไปประเทศจีน ที่แออัดติดขัดบริเวณด่านไทยอู่กันและด่านโมฮ่าน จนทำให้ผู้คอนเทนเนอร์หมุนกลับมากลางใต้ไม่ทันนั้นดีขึ้น

โดยหากผู้คอนเทนเนอร์ทยอยกลับมาขนส่งมั่งคุดได้มากขึ้นจะทำให้การซื้อขายเพิ่มขึ้น ส่งผลให้ราคาขยับตัวสูงขึ้น

ขณะเดียวกัน มีรายงานจากกระทรวงพาณิชย์ถึงมาตรการป้องกันและควบคุมเชื้อโรคของประเทศจีน ทำให้เกิดปัญหาการขนส่งล่าช้าขาดแคลนแรงงาน ผู้คอนเทนเนอร์และตะกร้าใส่ผลไม้ รวมทั้งปัญหาเคลื่อนย้ายแรงงานเข้าพื้นที่ได้ยาก ได้เชื่อมโยงและกระจายมั่งคุดออกนอกแหล่งผลิต โดยสนับสนุนค่าบริหารจัดการแก่ศูนย์กระจายในจังหวัดแหล่งผลิต กก.ละ 8 บาท ซึ่งกรมการค้าภายในโอนเงินให้จังหวัดดำเนินการจำนวน 50,850,000 บาท ตามที่ฟู้ดบอร์ดอนุมัติเพื่อกระจายมั่งคุดจำนวน 16,950 ตันออกนอกแหล่งผลิตอย่างเร่งด่วน

พร้อมกันนี้ยังสนับสนุนค่าขนส่งสำหรับผลไม้ที่ส่งผ่านไปรษณีย์ โดยกรมการค้าภายในร่วมกับบริษัทไปรษณีย์ไทยสนับสนุนกล่องไปรษณีย์ และสติ๊กเกอร์ส่งผลไม้ทั่วประเทศ ส่งเสริมการขายผ่านออนไลน์แก่เกษตรกรรายย่อยจำนวน 20,000 กล่องบรรจุกล่องละ 10 กก. เพื่อช่วยกระจายผลไม้ 2,000 ตัน โดย

ได้จัดส่งกล่องพร้อมสติ๊กเกอร์ให้จังหวัดต่างๆ แล้ว ส่วนมั่งคุดตกเกรดได้เชื่อมโยงผู้รับซื้อของกรมการค้าภายในให้ช่วยเร่งระบายออกจากแหล่งผลิตโดยเร่งด่วน

สำหรับประชาชนทั่วไปสนใจอุดหนุนผลไม้ไทย มั่งคุด จ.นครศรีธรรมราช เงาะ จ.สุราษฎร์ธานี และลำไย จ.พะเยา ได้ในช่องทาง facebook : Thailandpostmart และเว็บไซต์ของไปรษณีย์ไทย www.Thailandpostmart.com โดยกระทรวงพาณิชย์ได้สนับสนุนค่าขนส่ง และค่ากล่องให้กับประชาชนที่สั่งซื้อผลไม้ออนไลน์ผ่านช่องทางดังกล่าว.

กรวัฒน์ วินิต

‘จรินทร์’ ยันไม่มีขาดแคลน สินค้าทั้งอุปโภค-บริโภค ‘เฉลิมชัย’ ช่วยขายมังคุดได้

“จรินทร์” ยันสินค้าอุปโภค-บริโภคไม่ขาด ภาพรวมทั่วประเทศเพียงพอ แต่หากฉุกเฉิน มีมาตรการดูแลประชาชนทันที ด้าน“เฉลิมชัย” จัดแคมเปญ “เกษตรกร แสบปี” ขายมังคุดจากเกษตรกรภาคใต้ ในราคา 4 กิโล 100 บาท ▶ ต่อ : จรินทร์ - หน้า 11

จรินทร์

ช่วยเกษตรกรฝ่าวิกฤติโควิด

เมื่อวันที่ 8 สิงหาคม นายจรินทร์ ลักษณวิศิษฏ์ รองนายกรัฐมนตรีและรมว.พาณิชย์ ในฐานะหัวหน้าพรรคประชาธิปัตย์ (ปชป.) พร้อมด้วย นายวัฒนศักดิ์ เสือเอี่ยม อธิบดีกรมการค้าภายใน ได้เข้าตรวจสถานการณ์ราคาสินค้า ที่ห้างแม็คโคร สาขาสามเสน บางกระบือ ถนนสามเสน

กรุงเทพมหานคร โดยให้สัมภาษณ์ภายหลังการตรวจเยี่ยมขบวนคาราวานรับถุงน้ำใจปชป.ส่งผู้รอดตายว่า ขณะนี้ไม่มีห้างสรรพสินค้าที่ช่วยนำมังคุดจากปักษ์ใต้ที่มีผลผลิตออกมามากในขณะนี้มาช่วยขายในพื้นที่ต่างๆ ทั่วประเทศ ถือว่ามีส่วนช่วยอย่างมากเพราะเป็นอีกช่องทางหนึ่งที่ช่วยระบายตลาดภายในประเทศและช่วยให้ราคาหน้าสวนที่เกษตรกรขายได้ราคาดีขึ้น เช่น ห้างแม็คโคร รับซื้อหน้าสวนมังคุดกิโลกรัมละ 17 บาท และมี



...ตรวจสินค้า : นายจรินทร์ ลักษณวิศิษฏ์ รองนายกรัฐมนตรี และรมว.พาณิชย์ พร้อมด้วย นายวัฒนศักดิ์ เสือเอี่ยม อธิบดีกรมการค้าภายใน ลงพื้นที่ตรวจสถานการณ์ราคาสินค้าที่ห้างแม็คโคร สาขาสามเสน กรุงเทพฯ พร้อมยืนยันสินค้าอุปโภค-บริโภคไม่ขาดตลาด ซึ่งภาพรวมทั่วประเทศเพียงพอ

หลายฝ่ายที่ให้ความร่วมมือทางภาคเอกชน เช่น เติมน้ำมันที่ปั๊ม ปตท.และบางจาก ได้รับแจกมั่งคุดฟรี

สำหรับสินค้าอุปโภคบริโภคนั้น เมื่อมีการล็อกดาวน์ช่วงแรกๆ ในช่วงต้นปี ประชาชนอาจจะตื่นตระหนกกังวล ทำให้สินค้าขาดไปจากชั้นวาง แต่ตอนนี้ก็คลี่คลายลงเนื่องจากผู้บริโภคเริ่มเรียนรู้และเข้าใจว่า ไม่ต้องกังวลว่าสินค้าจะขาดแคลนและผู้บริหารห้างแม็คโครยืนยันว่า สินค้าสำคัญหลายชนิดสามารถเติมเต็มชั้นวางได้เพียงพอ เช่น ไข่ไก่ แม้จะมีบางช่วงที่เติมชั้นวางไม่ทัน แต่เชื่อว่าปริมาณไข่ยังมีเพียงพอต่อความต้องการเฉลี่ยทั้งประเทศ หากในอนาคตประสบปัญหาขึ้น กระทรวงพาณิชย์จะมีมาตรการมาแก้ปัญหา นอกจากนี้เมื่อเทียบกับในช่วงหลายเดือนก่อนที่ประสบปัญหาหมูแพง ช่วงนี้ราคาก็ลดลงแล้ว ที่สำคัญในเรื่องปริมาณ ขอให้พี่น้องประชาชนอย่าวิตกกังวลและไม่ต้องซื้อคุดตอนนี้ไข่ไก่เบอร์ 3 ฟองละ 3.50 บาท แม้จะสูงขึ้นกว่าหลายเดือนที่ผ่านมา แต่เนื่องจากราคาขึ้นอยู่กับฤดูกาลว่า ช่วงไหนไข่ออกน้อยออกมากเกี่ยวข้องกับกลไกตลาด หากมีการค้ากำไรเกินควรในสินค้าตัวไหนก็ตาม ได้สั่งกตให้พาณิชย์จังหวัดเข้ามาตรา 29 ดำเนินการกับผู้ค้ากำไรเกินควร มีโทษจำคุกไม่เกิน 7 ปี ปรับไม่เกิน 140,000 บาท หรือทั้งจำทั้งปรับ โดยสินค้าจะต้องปิดป้ายแสดงราคาถ้าไม่ปิดก็ปรับไม่เกิน 10,000 บาท

วันเดียวกัน นายเฉลิมชัย ศรีอ่อน รัฐมนตรีว่าการกระทรวงเกษตรและสหกรณ์ ได้โพสต์คลิปออฟเปิดตัวแคมเปญ “เกษตรกร แสบปี” ภายใต้นโยบาย “คนกินอิ่มได้ เกษตรกรไทยแสบปี” ผ่านการถ่ายทอดสด Live Streaming ซึ่งกิจกรรมดังกล่าวเป็นหนึ่งในมาตรการที่ช่วยเหลือเกษตรกรชาวสวนมังคุดในพื้นที่ 14 จังหวัดภาคใต้ที่ได้รับผลกระทบจากสถานการณ์การแพร่ระบาดของโควิดและให้ประชาชนสามารถสั่งซื้อมังคุดในราคา 4 กิโล 100 บาทสำหรับมังคุดคุณภาพสดอร่อย ภายใต้งานร่วมมือจากหลากหลายภาคส่วน เช่น บริษัท เซ็นทรัลพัฒนา จำกัด (มหาชน), บริษัท เซ็นทรัล ฟู้ด รีเทล จำกัด (ท็อปส์ และ เซ็นทรัล ฟู้ด ฮอลล์), บริษัท ไปรษณีย์ไทย, สมาคมขนส่งสินค้าสด, บริษัทแกร็บ และร้านธงฟ้า เป็นต้น โดยใช้ศูนย์การค้าเซ็นทรัล

แนวนำ

Naew Na
Circulation: 900,000
Ad Rate: 1,250

Section: First Section/หน้าแรก

วันที่: จันทร์ 9 สิงหาคม 2564

ปีที่: 42

ฉบับที่: 14712

หน้า: 1 (ล่าง), 11

Col.Inch: 64.99

Ad Value: 81,237.50

PRValue (x3): 243,712.50

คลิป: สีสี่

หัวข้อข่าว: 'จूरินทร์' ยืนยันไม่มีขาดแคลนสินค้าที่อุปโภค-บริโภค 'เฉลิมชัย' ช่วยขายมังคุดใต้

พระราม 9 และเซ็นทรัล เวสต์เกต เป็นจุด Drop off เพื่อกระจายสินค้า ภายใต้มาตรการควบคุมโรคของ สบค. ซึ่งขณะนี้เป็นที่น่ายินดีว่าหลังจากเริ่มเปิดรับพรีออเดอร์มาเป็นเวลา 2 วัน ได้รับความสนใจจากผู้บริโภคเป็นจำนวนมากที่สั่งซื้อกันเข้ามาในจำนวนเกินกว่า 100 ตันแล้ว

โดย นายเฉลิมชัย กล่าวว่า จากสถานการณ์โควิดที่ส่งผลกระทบต่อพี่น้องเกษตรกรชาวสวนมังคุด 14 จังหวัดภาคใต้ จึงได้เรียกประชุมคณะกรรมการพัฒนาและบริหารจัดการผลไม้ (Fruit Board) เป็นการเร่งด่วน เพื่อร่วมกันประเมินสถานการณ์ปริมาณและราคาของมังคุด รวมทั้งผลสำเร็จของมาตรการเร่งด่วนในการแก้ไขปัญหามังคุดราคาตกต่ำที่ได้ดำเนินการไปแล้วของหน่วยงานต่างๆ ซึ่งถึงแม้ว่าวันนี้จะมีสัญญาณที่ดีว่าราคามังคุดทั้งหน้าแผงและหน้าล้งปรับตัวสูงขึ้น แต่ยังคงมีความไม่แน่นอนของเสถียรภาพราคา จึงต้องมีมาตรการเสริมเพื่อช่วยกระตุ้นการบริโภค โดยเฉพาะกลุ่มผู้บริโภคในประเทศที่เป็นส่วนสำคัญในภาวะที่การส่งออกยังมีอุปสรรคจากสถานการณ์โควิด ซึ่งมังคุดภายใต้แคมเปญนี้ เป็นมังคุดดี สดจากต้น ร้อยย ส่งตรงจากสวนเมืองใต้ ที่ตั้งใจปลูกโดยชาวสวนแท้ๆ รับประกันคุณภาพ โดยกระทรวงเกษตรและสหกรณ์ และที่สำคัญ การซื้อมังคุดครั้งนี้รับทันทีสองต่อ คือ ได้ทานมังคุดดีๆ และยังมีส่วนช่วยสร้างรอยยิ้มและส่งกำลังใจให้ชาวสวนมังคุดด้วย จึงขอเชิญประชาชนทุกท่านให้ร่วมกันซื้อมังคุดคัดเกรด คุณภาพสดร้อยย ในราคา 4 กิโลกรัม 100 บาท เพื่อช่วยเกษตรกรไทย

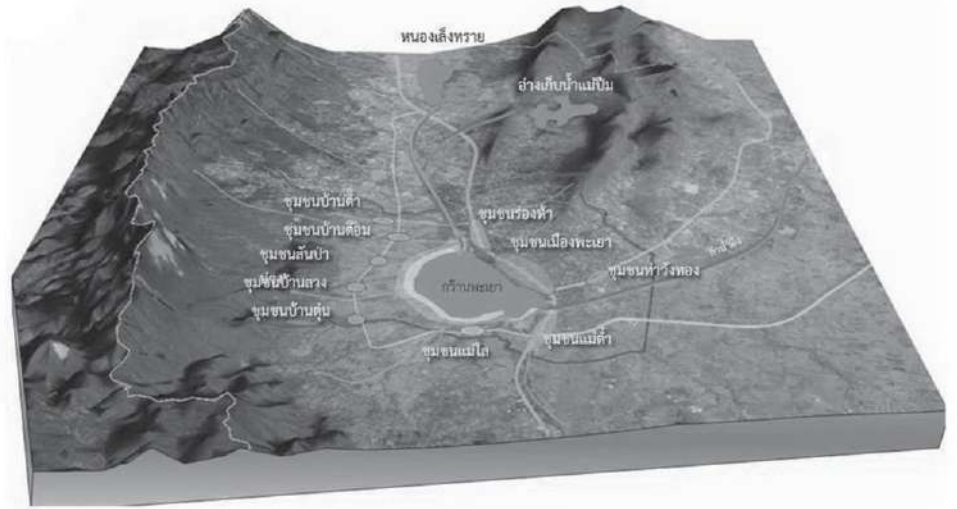
นอกจากนั้น ยังได้สั่งการล่วงหน้าให้ทุกส่วนราชการในสังกัดกระทรวงเกษตรฯ เช่น กรมชลประทาน กรมส่งเสริมการเกษตร และกรมส่งเสริมสหกรณ์ ช่วยกันซื้อมังคุดจนทำให้สามารถช่วยระบายมังคุดออกจากแหล่งผลิตหลายร้อยตัน นอกจากนี้ ยังขอให้ภาครัฐภาคเอกชนช่วยกันซื้อมังคุดให้มากที่สุด เพื่อเป็นการช่วยเหลือเกษตรกรอีกทางหนึ่งด้วย

สป. พัฒนาพื้นที่ลุ่มน้ำอิง เพิ่มศักยภาพเก็บกักน้ำแก้ปัญหาน้ำท่วม-แล้งซ้ำซาก ช่วยชาวพะเยาและเชียงรายมีแหล่งน้ำใช้อุปโภคบริโภคและการเกษตร

กรมชลประทานเดินหน้าแผนพัฒนาบริหารจัดการน้ำตั้งแต่ต้นน้ำถึงปลายน้ำอย่างเป็นระบบในพื้นที่ทั่วประเทศ เพื่อเพิ่มศักยภาพการเก็บกักน้ำและการใช้ให้เกิดประโยชน์สูงสุด ตามนโยบายของรัฐบาล และกระทรวงเกษตรและสหกรณ์



นายประพิศ จันทร์มา อธิบดีกรมชลประทาน เปิดเผยว่า โครงการพัฒนาลุ่มน้ำอิง เป็นหนึ่งในแผนพัฒนาแหล่งน้ำในกลุ่มภาคเหนือตอนบน เนื่องจากพื้นที่ดังกล่าวประสบปัญหาน้ำท่วม-น้ำแล้งซ้ำซากส่งผลกระทบต่อประชาชนในพื้นที่จังหวัดเชียงรายและพะเยา ซึ่งกรมชลประทานได้ดำเนินการพัฒนาลุ่มน้ำอิง เพื่อให้ประชาชนได้ใช้ประโยชน์อย่างเต็มที่ ตามนโยบายของรัฐบาล นำโดย พลเอก ประยุทธ์ จันทร์โอชา นายกรัฐมนตรี พลเอก ประวิตร วงษ์สุวรรณ รองนายกรัฐมนตรี ในฐานะผู้อำนวยการกองอำนวยการน้ำแห่งชาติ



(กอนช.) และนโยบายของ ร้อยเอก ธรรมนัส พรหมเผ่า รัฐมนตรีช่วยว่าการกระทรวงเกษตรและสหกรณ์ ที่ต้องการฟื้นฟูแหล่งน้ำ เพิ่มประสิทธิภาพการเก็บกักน้ำแก้ปัญหาซ้ำซาก น้ำแล้งได้อย่างมีประสิทธิภาพ ขณะเดียวกันต้องไม่ส่งผลกระทบต่อการค้าทางชีพของประชาชนในพื้นที่โดยรอบโครงการ

จากสภาพปัญหาของลุ่มน้ำอิง พบว่าพื้นที่ลุ่มน้ำอิงทั้งหมด 7,239 ตร.กม. ครอบคลุมพื้นที่ 17 อำเภอ แบ่งเป็นจังหวัดเชียงราย 10 อำเภอ และจังหวัดพะเยา 7 อำเภอ รวมระยะทางตลอดลำน้ำอิงยาว 314 กม. ลักษณะสภาพลำน้ำอิงรับน้ำจากเนินเขาสูง ลักษณะดินเป็นดินทราย และมีปัญหาตื้นเขินจากการทับถมของ

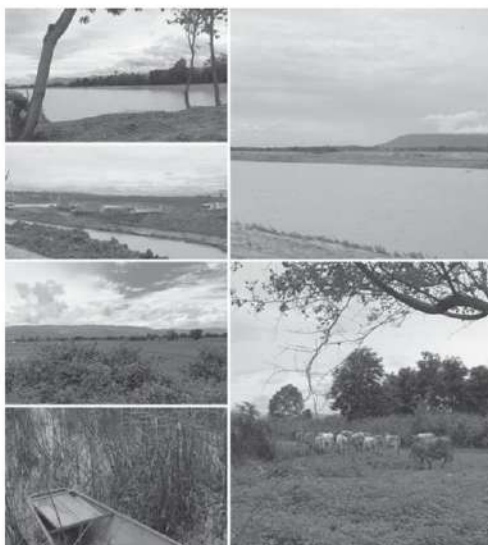
ตะกอนดิน ประกอบกับปริมาณน้ำท่าในลุ่มน้ำอิงปีละประมาณ 1,300 ล้าน ลบ.ม. แต่ความสามารถในการเก็บกักน้ำยังไม่เต็มศักยภาพ ทำให้น้ำจากต้นน้ำอิงที่จังหวัดพะเยา ไหลลงไปที่อำเภอเชียงของ จังหวัดเชียงราย ลงสู่แม่น้ำโขงกว่า 1,200 ล้าน ลบ.ม. ส่งผลให้ฤดูแล้งไม่มีน้ำเพียงพอต่อความต้องการใช้เพื่อการอุปโภคบริโภคและเพื่อการเกษตรของประชาชนในพื้นที่ 2 จังหวัด ขณะที่ฤดูฝนมีปริมาณน้ำมากเกิดอุทกภัยทุกปี

ที่ผ่านมากรมชลประทาน โดยโครงการชลประทานพะเยา สำนักชลประทานที่ 2 ได้ทำการพัฒนาลุ่มน้ำอิงทั้งระบบ ตั้งแต่ต้นน้ำถึงปลายน้ำ ได้แก่ การสร้างอ่างเก็บน้ำขนาดกลาง อ่างเก็บน้ำขนาดเล็ก ฝาย และประตูระบายน้ำ สามารถเพิ่มปริมาณน้ำเก็บกักได้จำนวน 159 ล้าน ลบ.ม. อย่างไรก็ตาม ความต้องการใช้น้ำของประชาชนในพื้นที่รับน้ำที่มีเพิ่มขึ้นต่อเนื่องจำเป็นต้องเพิ่มศักยภาพการเก็บกักน้ำ บริหารจัดการน้ำให้สอดคล้องกับสถานการณ์ ควบคู่ไปกับการวางแผนเก็บกักน้ำไว้ในอนาคตให้มีประสิทธิภาพยิ่งขึ้น โดยเฉพาะโครงการพัฒนาหนองเล็งทราย อำเภอแม่ใจ จังหวัดพะเยา และโครงการพัฒนากันวันพะเยา อำเภอเมือง จังหวัดพะเยา แหล่งแก้มลิงขนาดใหญ่ที่อยู่ในพื้นที่ลุ่มน้ำอิงตอนบน ซึ่งเป็นหนึ่งในโครงการสำคัญตามนโยบายของรัฐบาล ในการเพิ่มประสิทธิภาพการเก็บกักน้ำ แก้ปัญหาการตื้นเขิน คุณภาพน้ำเสื่อมโทรม และการบุกรุกฤดูฝนมีปริมาณน้ำมาก แต่เมื่อถึงฤดูแล้งน้ำไม่พอใช้ประชาชนได้รับผลกระทบในวงกว้าง





นายสุรชาติ มาลาศรี ผู้อำนวยการสำนักบริหารโครงการ กรมชลประทาน กล่าวว่า กรมชลประทาน ได้วางแผนพัฒนาหนองเล็งทราย จังหวัดพะเยา รวม 6 ระยะ ใช้งบประมาณทั้งสิ้น 877.64 ล้านบาท แบ่งเป็นระยะที่ 1 ปรับปรุงและฟื้นฟูร่องน้ำเดิม โดยการขุดลอกให้มีขนาดกว้างขึ้น ซึ่งดำเนินการเสร็จเรียบร้อยแล้ว เพิ่มปริมาณเก็บกักน้ำได้ 3.256 ล้าน ลบ.ม. ปัจจุบันกำลังดำเนินการระยะที่ 2 เพิ่มประสิทธิภาพกักเก็บน้ำก่อสร้างฝายพับได้ เพิ่มระดับเก็บกักน้ำอีก 1 เมตร จะได้ปริมาณน้ำเพิ่มขึ้น 7 ล้าน ลบ.ม. ควบคู่กับฟื้นฟูแก้มลิงช่วยเพิ่มปริมาณกักเก็บน้ำได้ 1.9 ล้าน ลบ.ม. ส่วนระยะที่ 3 - 6 เป็นการฟื้นฟูแหล่งน้ำรอบหนองเล็งทราย งานสถานีสูบน้ำด้วยไฟฟ้า งานระบบกระจายน้ำและทำนบดิน จะดำเนินการภายในปี 2565 - 2566 หากการพัฒนาแล้วเสร็จจะสามารถเพิ่มปริมาณการเก็บกักน้ำจาก 9 ล้าน ลบ.ม. เป็น 23.915 ล้าน ลบ.ม. หรือคิดเป็นปริมาณที่เพิ่มขึ้น 14.915 ล้าน ลบ.ม. เพิ่มพื้นที่รับประโยชน์อีกจำนวน 10,000 ไร่ ให้แก่เกษตรกรและ



ผู้ใช้น้ำในพื้นที่ อำเภอแม่ใจ และอำเภอเมือง จังหวัดพะเยา 6 ตำบล 66 หมู่บ้าน รวม 7,000 ครัวเรือน ประชากรได้รับประโยชน์ 32,000 คน

สำหรับแผนการพัฒนามากิวนพะเยา ซึ่งเป็นพื้นที่ลุ่มน้ำที่มีความสำคัญแต่ปัจจุบันประสบปัญหา ดินเซินจากการทับถมของตะกอน และมีฝักตบขवारัชพืชมากขึ้น คุณภาพน้ำเสื่อมโทรม มีการบุกรุกลำน้ำสาขาและกิวนพะเยา ปริมาณลัตว์น้ำลดลง มีประชากรที่ได้รับผลกระทบใน 6 ตำบล ของอำเภอเมืองพะเยา โดยกรมชลประทานได้วางแผนพัฒนามากิวนพะเยาโดยการขุดลอกตะกอนดิน และทำอาคารบังคับน้ำ ระยะเวลา 4 ปี ตั้งแต่ปี 2564 - 2567 รวมงบประมาณ 750 ล้านบาท เพื่อเป็นแหล่งน้ำให้กับพื้นที่การเกษตรรอบกิวนพะเยาฝั่งตะวันตก 5,000 ไร่ เป็นแหล่งน้ำเพื่อการอุปโภคบริโภคของเมืองพะเยา

ด้านนายปาโมกข์ ปิงเมือง ผู้อำนวยการโครงการชลประทานพะเยา กล่าวเสริมว่า ปัญหาด้านน้ำของจังหวัดพะเยา คือ ปริมาณน้ำท่ามีมาก แต่สถานที่กักเก็บน้ำมีน้อย ดังนั้น จำเป็นต้องเพิ่มแหล่งกักเก็บน้ำให้เพียงพอตลอดลำน้ำอิง พื้นที่ตรงไหนที่มีความเหมาะสมสามารถสร้างอ่างเก็บน้ำขนาดกลาง ขนาดเล็ก สร้างฝายหรือประตูระบายน้ำได้ ก็ต้องดำเนินการ เพื่อเก็บกักน้ำหรือชะลอน้ำไว้ให้ได้มากที่สุด ไม่ปล่อยให้ไหลลงแม่น้ำโขงโดยไม่เกิดประโยชน์กับประชาชนในพื้นที่ตลอดลำน้ำ ที่ผ่านมากโครงการชลประทานพะเยาได้พัฒนาแหล่งน้ำอย่างต่อเนื่อง ทั้งการสร้างอ่างเก็บน้ำวางระบบกระจายน้ำ มีอาคารบังคับน้ำกักเก็บน้ำเป็นช่วงๆ และระบบกระจายน้ำเข้าแปลงเกษตรกร สร้างฝายแบบพับได้เพื่อยกระดับน้ำเพิ่มขึ้นอีก 1 เมตร ทำให้เก็บกักน้ำมากขึ้น นอกจากนี้ ยังได้พัฒนาแหล่งน้ำธรรมชาติเดิมที่เป็นแก้มลิงขนาดใหญ่ 2 แห่ง คือ หนองเล็งทรายและกิวนพะเยา ซึ่งเป็นพื้นที่ต้นน้ำของลุ่มน้ำอิง ให้มีศักยภาพในการเก็บกักน้ำได้มากที่สุด ก่อให้เกิดประโยชน์กับประชาชนผู้ใช้น้ำทั้งในส่วนของจังหวัดพะเยารวมถึงจังหวัดเชียงรายที่อยู่ในพื้นที่ลุ่มน้ำอิงทั้งหมดด้วย พร้อมกับได้วางแผนพัฒนาแหล่งน้ำในพื้นที่ที่มีความเหมาะสม เพื่อเพิ่มศักยภาพการเก็บกักน้ำรองรับความต้องการใช้น้ำในอนาคตต่อไป

ประชาชาติ ธุรกิจ

Prachachat Turakij
Circulation: 120,000
Ad Rate: 1,350

Section: การตลาด/เศรษฐกิจภูมิภาค

วันที่: จันทร์ 9 - พุธ 11 สิงหาคม 2564

ปีที่: 44

ฉบับที่: 5382

หน้า: 16(ล่างขวา)

Col.Inch: 12.73 Ad Value: 17,185.50

PRValue (x3): 51,556.50

คลิป: สีสี่

คอลัมน์: ข่าวสั้น: เกษตรอุดรธานีหนุนปลูกตะไคร้

ข่าวสั้น

เกษตรอุดรธานีหนุนปลูกตะไคร้

นายเอนก รัตนรองใต้ เกษตรจังหวัดอุดรธานี พร้อมด้วยหัวหน้ากลุ่มส่งเสริมและพัฒนาการผลิต และเกษตรอำเภอเมืองอุดรธานี ออกตรวจเยี่ยมสวนตะไคร้ตัดใบของเกษตรกรในพื้นที่ ต.เชียงยืน อ.เมืองอุดรธานี โดยนางสาวพนิดา หอมทุมเกษตรกรเจ้าของสวนบอกว่า การปลูกตะไคร้เพื่อตัดใบขายเป็นทางเลือกที่น่าสนใจ สำหรับการสร้างรายได้เป็นอย่างดี ในสวนมีพื้นที่ปลูกตะไคร้รวมทั้งสิ้น 16 ไร่ ใช้เงินลงทุนต้นพันธุ์ไร่ละ 9,000 บาท ใช้เวลาปลูกเพียง 3 เดือนก็สามารถตัดใบขายได้ ซึ่งจะตัดได้เดือนละ 2 ครั้ง ใน 1 ไร่จะให้ผลผลิต 4 ตัน/ไร่/เดือน ราคาจำหน่ายเฉลี่ย ณ ปัจจุบันจะอยู่ที่กิโลกรัมละ 2 บาท ปลูกเพียง 1 ครั้งสามารถเก็บผลผลิตได้นานถึง 3 ปี ทั้งยังดูแลง่าย ไม่ค่อยมีโรคระบาดอีกด้วย และเมื่อปลูกได้ครบ 6 เดือนขึ้นไป หากดูแลให้ดีให้ปุ๋ยติดต่อนื่อง ก็ยังคงสามารถสร้างรายได้ให้มากถึง 7,000- 8,000 บาทต่อเดือน/ไร่ เฉลี่ยถ้าปลูกตะไคร้ขั้นต่ำ 10 ไร่ขึ้นไป จะสร้างรายได้ประมาณ 7-8 หมื่นต่อเดือน เมื่อเทียบกับการปลูกมันสำปะหลังพืชเศรษฐกิจในพื้นที่อีกหนึ่งชนิดที่กิโลกรัมละ 2 บาทไม่ต่างกัน แต่ระยะเวลาปลูก 1 ปีจึงจะให้ผลผลิต ฉะนั้นการปลูกตะไคร้ถึงเป็นทางออกที่ดีมากกว่า



‘ปลานิลฝากเลี้ยง’ ภูมิปัญญาปราชญ์ชาวบ้าน

นายมีศักดิ์ ภักดีคง อธิบดีกรมประมง เปิดเผยว่า การเพาะพันธุ์ปลานิลฝากลูกในกระชังโดยวิธีการธรรมชาติ เป็นอีกหนึ่งวิธีที่เป็นภูมิปัญญาของชาวบ้าน โดยเกษตรกรท่านหนึ่งใน จ.นครนายก เป็นผู้ริเริ่มนำมาใช้ในการเพาะและอนุบาลลูกปลานิล ช่วยลดต้นทุนการซื้อลูกพันธุ์ได้ ซึ่งกรมประมงเล็งเห็นว่าวิธีการดังกล่าวสามารถต่อยอดและเป็นประโยชน์ร่วมกับเกษตรกรผู้เพาะเลี้ยงปลานิลรายอื่น ๆ จึงมอบหมายให้เจ้าหน้าที่สำนักงานประมงจังหวัดนครนายก เข้าสังเกตการณ์เพื่อสานต่อในการศึกษา ทดลอง เพื่อให้ได้ลูกปลาจำนวนมากและมีคุณภาพ ช่วยลดต้นทุนการผลิตให้เกษตรกรมีรายได้เพิ่มมากขึ้น

ขณะที่ นายบุญส่ง สิริมา ประมงจังหวัดนครนายก เปิดเผยว่า นายสมชาย พุ่มมีดี อายุ 65 ปี เกษตรกรผู้เลี้ยงปลาที่บ้านในกระชังในแม่น้ำนครนายก เลี้ยงปลานิลและปลาในบ่อดิน และเป็น ผู้ค้นพบวิธีการ



เพาะพันธุ์ปลานิลแบบฝากลูก (ปลานิลฝากเลี้ยง) โดยทดลองมาเลี้ยงในบ่อดินเปลี่ยนกระชังที่ใช้ออนุบาลลูกปลาจากอวนตาห่างเป็นกระชังอวนพริกไทย เมื่อลูกปลาได้ขนาดก็รวบรวมไปปล่อยเลี้ยงในกระชังในแม่น้ำนครนายก และปล่อยปลาบางส่วนลงเลี้ยงในบ่อดินเมื่อปลานิลที่ปล่อยเลี้ยงในบ่อดินโตขึ้นเรื่อย ๆ ลูกสมชายพบว่ากระชังที่ปล่อยทิ้ง

ไว้มีลูกปลานิลเกิดขึ้นเป็นจำนวนมาก จึงเฝ้าสังเกตพฤติกรรมของปลานิลจนพบว่าในช่วงเช้ามีคจะมีปลานิลว่ายวนน้ำวนเวียนบริเวณกระชังและแม่ปลานิลได้พันไข่หรือลูกปลาเข้าไปในกระชังเพื่อป้องกันอันตรายจากศัตรูในบ่อ ที่จะมาทำร้ายลูกปลา ตามสัญชาตญาณของแม่ปลา

จากการที่นายสมชายได้ทดลองเพาะพันธุ์ปลานิลในบ่อมานานกว่า 6 ปี จนเข้าใจลักษณะนิสัยของปลานิล จึงได้ผลิตลูกพันธุ์ปลานิลโดยวิธีธรรมชาติอย่างจริงจัง ซึ่งได้ผลผลิตลูกพันธุ์ปลานิลที่แข็งแรง เจริญเติบโตดีกว่าลูกปลาที่ซื้อมาเลี้ยงในขนาดเดียวกัน มีอัตราการรอดสูงถึงร้อยละ 80 โดยเกษตรกรที่มีบ่อดินเป็นของตนเองสามารถนำวิธีการนี้ใช้ได้เองซึ่งการรวบรวมลูกปลาทำได้ง่ายและใช้แรงงานไม่มาก ที่สำคัญช่วยลดต้นทุนค่าลูกพันธุ์ปลาที่เลี้ยงในกระชังได้เป็นอย่างมาก กรมประมงได้ให้ความสำคัญดังกล่าวไป



เดลินิวส์

Daily News
Circulation: 500,000
Ad Rate: 2,100

Section: กีฬา/เกษตร

วันที่: จันทร์ 9 สิงหาคม 2564

ปีที่: -

ฉบับที่: 26233

หน้า: 1 (บนขวา), 17

Col.Inch: 56.83

Ad Value: 119,343

PRValue (x3): 358,029

คลิป: สีสี่

หัวข้อข่าว: 'ปลานิลฝากเลี้ยง' ภูมิปัญญาปราชญ์ชาวบ้าน



ศึกษา ทดลองเพิ่มเติมโดยทดลองร่วมกับ
โรงเรียนทหารการสัตว์ กรมการสัตว์ทหารบก
จ.นครนายก จนพบวิธีการเพาะพันธุ์ปลานิล
โดยวิธีธรรมชาติ โดยการปล่อยพ่อแม่พันธุ์
ปลานิล หรือปลาหับทิมไว้ร่วมกับปลากินเนื้อ
นับเป็นอีกทางเลือกในการช่วยลดต้นทุนของ
เกษตรกรที่ดำเนินการเองได้ไม่ยาก เมื่อปี ๖๓
สำนักงานประมงจังหวัดนครนายก ได้ตั้งที่
ให้เป็นศูนย์เรียนรู้การเพิ่มประสิทธิภาพการ
ผลิตสินค้าเกษตร ด้านประมง และกรมประมง
จะผลักดันให้ นายสมชาย เป็นเกษตรกร
ต้นแบบในการถ่ายทอดความรู้ จากภูมิปัญญา
ของปราชญ์ชาวบ้าน ในการเพาะพันธุ์ปลานิล
แบบฝากเลี้ยงในกระชังโดยวิธีการธรรมชาติ
ถ่ายทอดให้กับเกษตรกรผู้เลี้ยงปลานิลราย
อื่น ๆ หากเกษตรกรท่านใดสนใจสามารถ
ติดต่อสอบถามรายละเอียดได้ที่ สำนักงาน
ประมงจังหวัดนครนายก โทร. 0-3731-1024,
08-8278-6208.



ระยะนี้ฝนตกชุกสลับกับมีอากาศร้อน กรมวิชาการเกษตรเตือนผู้ปลูกถั่วลิสงเผ่าระวง โรคลำต้นเน่า ที่มีระบาดรุนแรงในฤดูฝน อาการเริ่มแรกจะพบต้นถั่วลิสงแสดงอาการเหี่ยวและยุบตัวเป็นหย่อมๆ ในแปลงปลูกส่วนบริเวณโคนต้นเหนือผิวดินจะพบแผลสีน้ำตาลที่มีเส้นใยสีขาวหยาบของเชื้อราก่อโรค ต่อมาเส้นใยจะรวมตัวเป็นเม็ดเล็กสีขาวแล้วเปลี่ยนเป็นสีน้ำตาลเข้มจนเกือบดำคล้ายเมล็ดผักกาด จากนั้นต้นจะแห้งและตาย

โรคนี้อาจพบระบาดมากในระยะติดฝักจนถึงระยะเก็บเกี่ยวผลผลิต

การป้องกันกำจัด เกษตรกรควรหมั่นตรวจและกำจัดวัชพืชในแปลงและรอบแปลงปลูกหากพบต้นถั่วลิสงที่เริ่มแสดงอาการของโรคลำต้นเน่า ให้ถอนต้นและขุดดินบริเวณที่พบเป็นโรคนำไปทำลายนอกแปลงปลูกทันที จากนั้นให้รดดินในหลุมที่ขุดและบริเวณใกล้เคียงด้วยสารป้องกันกำจัดโรคพืช คาร์บอกซิน 75% ดับเบิ้ลยูพี อัตรา

15 กรัมต่อน้ำ 20 ลิตร หรือ โทลโคลฟอส-เมทิล 50% ดับเบิ้ลยูพี อัตรา 20 กรัมต่อน้ำ 20 ลิตร หรือ อีไทรโคอะโซล 24% อีซี



อัตรา 20 มิลลิกรัมต่อน้ำ 20 ลิตร หรือ อีไทรโคอะโซล + ลวินโดซีน 6% + 24% อีซี อัตรา 30-40 มิลลิกรัมต่อน้ำ 20 ลิตร ทุก 5 วัน

อย่างน้อย 2 ครั้ง

หลังการเก็บเกี่ยวผลผลิตควรทำลายซากต้นถั่วลิสงด้วยการไถกลบหน้าดินให้ลึกเพื่อตัดวงจรการระบาดของเชื้อรา และทำความสะอาดอุปกรณ์การเกษตรที่ใช้กับต้นที่เป็นโรคก่อนมากลับมาใช้ใหม่ทุกครั้ง

แปลงที่พบการระบาดของโรคลำต้นเน่าเกษตรกรควรสลับเปลี่ยนไปปลูกพืชชนิดอื่นหมุนเวียน เช่น ข้าวโพด เป็นต้น เพื่อตัดวงจรการระบาดของโรค

แต่ถ้ายังต้องการจะปลูกถั่วลิสงต่อไป ควรทำแปลงปลูกให้มีการระบายน้ำที่ดี เตรียมดินก่อนปลูกด้วยการไถพรวนพลิกหน้าดินให้ลึกจากผิวดินมากกว่า 20 ซม. และตากดินไว้ให้นานกว่า 2 สัปดาห์ จากนั้นให้โรยด้วยปูนขาวหรือโดโลไมท์ก่อนปลูกเพื่อปรับสภาพดิน อีกทั้งควรจัดระยะปลูกให้เหมาะสม ให้โคนต้นโปร่ง และมีแสงแดดส่องถึง.

ส-เ-เ

คมคิด คนเขียน

เดินหน้า 'โครงการจะนะ'

วัน นี้มีคำถาม ถ้าประเทศไทยยังต้องเผชิญ "สงครามโรค" ยังไม่รู้ "โควิด-19" จะเบาบางหรือหายไปจากบ้านเราได้เมื่อไหร่ แต่ไม่ได้หมายความว่าความล้มเหลวของโครงการสำคัญ การเดินหน้าธุรกิจต่าง ๆ จะต้องหยุดชะงัก เพราะการเล่นบทตั้งรับ เท่ากับ **รอรับความพ่ายแพ้** ประเทศไม่มีวันฟื้นตัวได้

ซึ่งถ้าเกี่ยวข้องกับการจ้างงาน การผลักดันให้ประเทศก้าวหน้า เกี่ยวข้องกับการพัฒนาโครงสร้างพื้นฐาน ต้องเร่งให้เกิดผลเป็นรูปธรรม แม้บางโครงการจะมีเอ็นจีโอยุทธศาสตร์คัดค้าน แต่ต้องถามว่า คนไม่ก็คน จะออกฤทธิ์ออกเดช คอยขัดขวางผลประโยชน์ ที่คนส่วนใหญ่ได้รับได้จริง ๆ หรือ

โดยเฉพาะโครงการเมืองต้นแบบที่ 4 ที่อำเภอจะนะ จังหวัดสงขลา **เมืองอุตสาหกรรมก้าวหน้า** แห่งอนาคต ซึ่งวันนี้หลายฝ่ายรวมทั้งสื่อมวลชนหลายสำนัก เรียกร้อง "พล.อ.ประยุทธ์ จันทร์โอชา" นายกรัฐมนตรี เร่งผลักดันให้เกิดขึ้นโดยเร็ว ยิ่งถ้าลองไปได้เรื่องใหม่ โฉมใหม่ รัฐบาลชุดปัจจุบันได้มีมติ ครม. เมื่อวันที่ 7 พ.ค.ปี 2562 ให้ขับเคลื่อน **โครงการอุตสาหกรรมต้นแบบที่ 4** แต่ที่น่าเสียดายที่การเดินทางโครงการดังกล่าว กลับมีความล่าช้าไม่คืบหน้าเท่าที่ควร

ถ้าเข้าไปได้ดูรูปแบบการลงทุน จะเห็นว่าอุตสาหกรรมที่เป็นมิตรต่อสิ่งแวดล้อม ซึ่งดำเนินการโดยเอกชนใช้วงเงินงบประมาณ 900,000 ล้านบาท ซึ่งถ้าโครงการเดินไปได้ จะช่วย **รองรับแรงงาน** ในจังหวัดชายแดนภาคใต้ประมาณ 100,000คน และสิ่งที่น่าชื่นชมคือเป็นการลงทุนในอุตสาหกรรมสมัยใหม่ ไม่มีเรื่อง "ปิโตรเคมี" เข้ามาเกี่ยวข้อง

ลองย้อนไปดูเมืองต้นแบบ ซึ่งรัฐบาลผลักดันหวังพัฒนาจังหวัดชายแดนภาคใต้ เริ่มด้วยเมือง **ต้นแบบเกษตรอุตสาหกรรมครบวงจร** ที่อำเภอหนองจิก จังหวัดปัตตานี ซึ่งวันนี้มีโรงงานอุตสาหกรรมแปรรูปผลผลิตทางการเกษตรเกิดขึ้นแล้ว ทั้งโรงงานปาล์มถั่วมัน โรงงานแปรรูปมะพร้าว โรงงานแปรรูปทุเรียน

เมืองต้นแบบแห่งที่ 2 ที่อำเภอเบตง จังหวัดยะลา ที่เน้นให้

เป็นเมืองต้นแบบ **ด้านธุรกิจการท่องเที่ยว** เป็นด้านหลัก ซึ่งก่อนที่เกิดปัญหาโควิด-19 แพร่ระบาด ต้องยอมรับ "เมืองเบตง" เป็นเมืองชายแดน ที่มีนักท่องเที่ยวเดินทางมาเยือนเป็นจำนวนมาก สร้างรายได้ให้คนในพื้นที่จากการท่องเที่ยวเชิงธรรมชาติ อีกทั้งยังมีสนามบินเบตงช่วยรองรับความคึกคักของธุรกิจการท่องเที่ยว

ส่วนเมืองต้นแบบแห่งที่ 3 ซึ่งเกี่ยวข้องกับ **การค้าต่างประเทศ** ที่อำเภอสุไหงโก-ลก จังหวัดนราธิวาส ซึ่งเตรียมผลักดันให้เป็นศูนย์กลางธุรกิจการค้าระหว่างประเทศ และการค้าชายแดน เพื่อเชื่อมโยง กับประเทศเพื่อนบ้าน ซึ่งต้องยอมรับว่า เมืองต้นแบบแต่ละแห่งล้วนมียุทธศาสตร์และเป้าหมายในการนำพาประเทศ ให้เดินหน้าไปสู่เป้าหมายที่วางไว้อย่างชัดเจน

นอกจากนั้นจะมี **ท่าเรือน้ำลึกแห่งที่ 2** ของจังหวัดสงขลา ซึ่งเป็นความหวังของนักลงทุนธุรกิจในภาคใต้ที่จะแข่งขันกับผู้แข่งในการลดต้นทุนการส่งออก ซึ่งมีปัญหาขบวนการ และท่าเรือน้ำลึกแห่งที่ 2 จะเป็นช่องทางสำคัญแห่งที่ 3 ของประเทศในการส่งออก อีกทั้งอุตสาหกรรมที่เกิดขึ้นในอนาคตประกอบด้วย **โครงการโรงไฟฟ้าพลังงานสะอาด** ส่วนอุตสาหกรรมก้าวหน้าแห่งอนาคต การผลิตอุปกรณ์ทางการแพทย์ที่ทันสมัย

รวมทั้งการผลิตเครื่องจักรอุปกรณ์เกี่ยวกับรถไฟและกังหันลม อุตสาหกรรมประมงและปศุสัตว์ สืบค้าสาธาณ โครงการสมรรถนะดี ซึ่งเอกชนเจ้าของโครงการ ได้ยืนยันว่าทุกโครงการได้ทำ "เอ็มโอยู" กับกลุ่มทุนต่างชาติแล้ว เช่น เกาหลีใต้ สาธารณรัฐประชาชนจีน นิวซีแลนด์ อังกฤษ ส่องกง

คงต้องบอกว่าไม่เกินเลยไปจริง ๆ ถ้าจะบอกว่าเมืองต้นแบบที่ 4 ที่อำเภอจะนะ **ถือเป็นความคาดหวัง** ของประชาชนในพื้นที่ชายแดนภาคใต้ ซึ่งต้องการให้รัฐบาลขับเคลื่อนโครงการนี้ให้ประสบความสำเร็จโดยเร็ว ส่วนความคาดหวังของรัฐบาลคือต้องการเห็นความเปลี่ยนแปลงของจังหวัดชายแดนภาคใต้โดยการพัฒนาอุตสาหกรรมขนาดใหญ่ให้เกิดขึ้นในพื้นที่ เพื่อสร้างความมั่นคงที่ยั่งยืนอย่างแท้จริง

เขียนถึงโครงการเมืองต้นแบบ ทำให้ย้อนนึกถึง "พล.อ.เปรม ติณสูลานนท์" อดีตประธานองคมนตรี สมัยดำรงตำแหน่งนายกรัฐมนตรี ได้ผลักดันโครงการพัฒนาชายฝั่งทะเลด้านตะวันออก (อีสเทิร์นซีบอร์ด) มีผลทำให้เศรษฐกิจของประเทศในขณะนั้น ดีขึ้น มาตามลำดับ ฐานะการเงินมีความแข็งแกร่ง จนในที่สุดเกิดเป็นประโยชน์สำคัญ ที่จดจำมาจนถึงวันนี้ "โชติช่วงชัชวาล" เชื่อว่า คนไทยอยากได้ย่านประโยชน์อีกครั้งแน่ ๆ.

"เขียนขึ้น"

พัฒนาผลิตภัณฑ์จากไข่ สร้างรายได้



การศึกษา สู่เศรษฐกิจ

มหาวิทยาลัยราชภัฏนครราชสีมา จัดการอบรมเชิงปฏิบัติการการถ่ายทอดองค์ความรู้การผลิตอาหารจากไข่ เมนูขนมจีนน้ำยาหน่อไม้ เมนูส้มตำหน่อไม้ทอด และเมนูบัวลอยหน่อไม้

ภายใต้โครงการการใช้ประโยชน์จากไข่ และดินในการสร้างนวัตกรรม เพื่อการพัฒนาชุมชนเขาพริกอย่างยั่งยืน โดยถ่ายทอดสดผ่านโปรแกรม Zoom Meeting ณ อาคารปฏิบัติการอาหาร สาขาวิชาคหกรรมศาสตร์

น.ส.บุปผชาติ ต่อนบุญสูง หัวหน้าโครงการ กล่าวว่า การอบรมครั้งนี้เป็นความร่วมมือระหว่าง มรภ.นครราชสีมา กับทันตสถานเกษตรอุตสาหกรรมเขาพริก ต.คลองไผ่ อ.สีคิ้ว จ.นครราชสีมา ในการใช้ประโยชน์จากต้นไผ่ หน่อไผ่ ใบไผ่ กาบไผ่ ฯลฯ นำมาแปรรูปเป็นผลิตภัณฑ์อาหาร ของใช้ รวมไปถึงการนำส่วนที่เหลือมาใช้ประโยชน์เพื่อลดขยะ

มหาวิทยาลัยจึงจัดให้มีการถ่ายทอดองค์ความรู้ เทคโนโลยี นวัตกรรม สู่กลุ่มผู้ต้องขังในทันตสถานเกษตรอุตสาหกรรมเขาพริก และชุมชนในเขตโรงไฟฟ้าลำตะคองชลภาวัฒนา เพื่อการสร้างงาน สร้างรายได้ และเพิ่มความเข้มแข็งด้านเศรษฐกิจนำไปสู่การยกระดับคุณภาพชีวิตของผู้ต้องขังในทันตสถาน ที่ขาดโอกาสในการใช้ชีวิตอยู่ในสังคม ให้มี



ความภาคภูมิใจโดยนำองค์ความรู้ที่ได้รับจากการถ่ายทอดให้มีอาชีพพึ่งพาตนเองได้

รวมไปถึงการนำไปสู่การเป็นชุมชนต้นแบบในการสร้างอาชีพให้กับผู้ต้องขังในทันตสถาน แต่เนื่องด้วยสถานการณ์การแพร่ระบาดของเชื้อไวรัสโคโรนา 2019 จึงมีการถ่ายทอดองค์ความรู้ผ่านระบบออนไลน์

'ฟ้าทะลายโจร' บวม อาชีพเสริมสู่รายได้หลัก 'ชุมชนดงบัง' ู้ฟูรับเงินครึ่งแสน



สมัย คุณสุข



“วิสาหกิจชุมชนบ้านดงบัง” ต.ดงขี้เหล็ก อ.เมืองปราจีนบุรี แหล่งปลูกพืชสมุนไพร นานาชนิด บนเนื้อที่กว่า 60 ไร่เศษ ส่งจำหน่ายให้โรงพยาบาลเจ้าพระยาอภัยภูเบศร ผู้นำร่องในการผลิตยาสมุนไพร โดยเฉพาะ “ฟ้าทะลายโจร” สมุนไพรทางเลือกในการรักษาดูแลผู้ป่วยโควิด-19 ในขณะนี้กำลังเป็นที่ต้องการของผู้บริโภคทั้งในและต่างประเทศ

นายสมัย คุณสุข อายุ 60 ปี ที่ปรึกษาวิสาหกิจชุมชนบ้านดงบัง เกษตรกรผู้ปลูกสมุนไพรในแปลงอินทรีย์ เพื่ออบแห้งส่งขายให้กับโรงพยาบาลอภัยภูเบศร กล่าวว่า ก่อนหน้านี้ ชาวบ้านบ้านดงบัง ทำอาชีพ

เกษตรกรรม ทำนา ทำสวนเป็นหลัก ประมาณปี 2537 เริ่มปรับเปลี่ยนมาทำไม้ดอกไม้ประดับตามพื้นที่ ต่อมาปี 2540 ไม้ดอกไม้ประดับราคาตกต่ำอย่างมาก ชาวบ้านจึงมองหาทางเลือกใหม่ ด้วยการรวมกลุ่มสมาชิกในหมู่บ้าน จำนวน 11 ครอบครัว ปลูกพืชสมุนไพร เริ่มจากปลูกเพื่อเป็นรายได้เสริมส่งให้กับโรงพยาบาลอภัยภูเบศร

จากการสอบถามทางโรงพยาบาลอภัยภูเบศร ซึ่งเป็นสถานที่ที่ผลิตยาสมุนไพร ตกลงระหว่างกันว่า บ้านดงบังจะเป็นแหล่งผลิตสมุนไพร เพื่อป้อนให้กับโรงพยาบาลอภัยภูเบศร มีการคุยกันและตกลงว่าจะซื้อ จึงจะเริ่มปลูก

วัตถุดิบที่โรงพยาบาลต้องการในช่วงนั้นคือ ฟ้าทะลายโจร, หนุ่ยป่ากั้ง เพราะฉะนั้นสมุนไพรตัวแรกที่ปลูกคือ ฟ้าทะลายโจร หนุ่ยป่ากั้ง โดยโรงพยาบาล

มติชน

Matichon
Circulation: 950,000
Ad Rate: 1,100

Section: First Section/-

วันที่: จันทร์ 9 สิงหาคม 2564

ปีที่: 44

ฉบับที่: 15856

หน้า: 7(ล่างซ้าย)

Col.Inch: 113.28 Ad Value: 124,608

PRValue (x3): 373,824

คลิป: ชาว-ดำ

หัวข้อข่าว: รายงาน: 'ฟ้าทะลายโจร' บूम อาชีพเสริมสุราษฎร์ใต้หลัก 'ชุมชนดงบัง' อนุรักษ์เงินครึ่ง...



อภัยภูเบศรได้นำพันธุ์มาให้ทดลองปลูก เมื่อปลูกสำเร็จมีความเจริญงอกงาม นำมาสู่การขยาย มีการปลูกสมุนไพรชนิดอื่นเพิ่มขึ้น โดยปัจจุบันปลูกสมุนไพรหลักที่ส่งให้กับทางโรงพยาบาลอภัยภูเบศร ทั้งสิ้น 15 ชนิด อาทิ หนุ่ยปักกิ่ง หนุ่ยหวัดแมว เพชรสังฆาต เสลดพังพอน ชุมเห็ดเทศ ขมิ้นชัน ใบชะพลู ทองพันชั่ง อัคคีทวาร เป็นต้น

ซึ่งนี่เป็นแปลงเกษตรอินทรีย์ ในปัจจุบันได้รับรองมาตรฐานเป็นแปลงเกษตรอินทรีย์แล้วได้รับมาตรฐานรับรองแปลงเกษตรอินทรีย์จากสำนักงานมาตรฐานเกษตรอินทรีย์ หรือ มกท. ซึ่งเน้นในเรื่องของความ

หลากหลายทางระบบนิเวศ ไม่ทำเกษตรเชิงเดี่ยว ไม่ใช้สารเคมี โดยพืชสมุนไพรที่ปลูกทาง รพ.เจ้าพระยาอภัยภูเบศรเป็นผู้รับซื้อทั้งหมด พืชสมุนไพรต่างๆ ส่วนหนึ่งใช้ดูแลพึ่งพาตนเอง เวลาเจ็บป่วย อาทิ เป็นไข้หวัด ไอ เจ็บคอ กินฟ้าทะลายโจร ต้องอึดกินใบชุมเห็ดเทศ เป็นต้น

ลักษณะแปลงปลูกเป็นการปลูกป่า 3 ระดับ ประกอบด้วยไม้สูง ไม้กลาง และไม้ล่าง เป็นการจัดการแปลงปลูกแบบองค์รวม เลียนแบบธรรมชาติ ซึ่งบ้านดงบังแห่งนี้เป็นที่ปลูกสมุนไพรพื้นที่แรกของประเทศไทยที่ได้รับการรับรองเป็นเกษตรอินทรีย์

สมุนไพรเด่นที่บ้านดงบังปลูกเป็นหลัก มีจำนวนการสั่งซื้อสูง คือ ฟ้าทะลายโจร หนุ่ยปักกิ่ง และเพชรสังฆาต ซึ่งในการผลิตแต่ละครั้งจำนวนจะขึ้นอยู่กับการออเดอร์ของโรงพยาบาลอภัยภูเบศร มีการวางแผนส่งขายสมุนไพรในสมาชิกด้วยกัน โดยการแบ่งกันปลูกและส่งขายตามจำนวนสมาชิก เช่น เมื่อมีการส่งฟ้าทะลายโจร 20 ตัน สมาชิกทั้ง 11 ราย ต้องรับผิดชอบผลิตด้วยกัน คือมีการผลิตเฉลี่ยรายละ 2 ตัน เพื่อส่งให้กับโรงพยาบาล



โดยใช้พื้นที่ปลูกฟ้าทะลายโจร เนื้อที่ 5-10 ไร่เศษ ซึ่งสร้างรายได้โดยเฉลี่ยให้แต่ละครอบครัวได้เดือนละมากกว่า 20,000-30,000 บาท/เดือน/ครอบครัว และสถานการณ์โควิด-19 นี้ สมุนไพรฟ้าทะลายโจรเหมือนเป็น "นางฟ้า" สร้างรายได้เพิ่มขึ้นอีกนับเท่าตัว 40,000-50,000 บาท/เดือน

โดยตั้งแต่เดิมนั้น ราคาฟ้าทะลายโจร ปกติจาก ราคา 180 บาท/กก. หลังสถานการณ์โควิด-19 ปี 2563 ราคาเพิ่มสูงขึ้นไล่มาจากราคา 300-600 บาท/กก.และในปัจจุบันที่คนใช้กินแบบแคปซูล-ต้มดื่มแล้วได้ผล มีการแจกจ่ายตามเรือนจำ ตาม รพ.สนาม ราคาพุ่งสูงถึง 800 บาท/กก. และพบว่ามีการกักตุนแล้ว

เมื่อถึง ณ จุดนี้ น่าจะมีการได้พูดคุยกัน ระหว่าง ผู้ปลูก ผู้บริโภค และพ่อค้าคนกลาง เพื่อกำหนด มาตรฐานการปลูก และราคากลาง ที่จะสามารถควบคุม มาตรฐานได้

แม้บนความต้องการฟ้าทะลายโจรสูงนี้ ทางกลุ่ม ดงบัง ยังใช้พื้นที่เท่าเดิมในการผลิต แต่ทาง รพ.เจ้าพระยา อภัยภูเบศรได้ขยายพื้นที่ปลูก เพื่อสร้างชุมชนเข้มแข็งใน พื้นที่อื่นเพิ่มเติม อาทิ ต.วังท่าช้าง เป็นต้น

และจากที่ฟ้าทะลายโจร กำลังเป็นที่นิยม สำหรับ ผู้บริโภค และผู้ต้องการปลูก พบว่า มีผู้ติดต่อสั่งซื้อ ต้นฟ้าทะลายโจร และเมล็ดพันธุ์ทุกวัน โดยได้ตั้งราคา จำหน่าย ขายต้นละ 15 บาท ที่ต้องสั่งตั้งแต่ 500 ต้น ขึ้นไป ถ้าหากสั่งซื้อปลีกเป็นต้นๆ ราคาจำหน่ายต้นละ 20 บาท/ต้น ส่วนเมล็ดพันธุ์ราคาของละ 100 บาท ใน 1 ซองมีเมล็ด 18 ฝัก รว 120-150 เมล็ด

ส่วนวิธีการขยายพันธุ์ส่วนใหญ่ขยายพันธุ์ด้วยการ เพาะเมล็ดและการปักชำ เช่น ฟ้าทะลายโจร จะใช้การ เพาะเมล็ด แต่ส่วนมากแล้ว เป็นการขยายพันธุ์ด้วยการ ปักชำ มีข้อดีคือ เติบโตเร็ว

การดูแล ให้ปุ๋ยการทำเกษตรอินทรีย์ ปัจจุบันที่ใช้ต้องปลอดสารเคมี ที่นี้ใช้ปุ๋ยคอก และปุ๋ยน้ำหมักชีวภาพศัตรูพืชของสมุนไพร ไม่จำเป็นห่วง เนื่องจากสมุนไพรที่ปลูกส่วน มากที่รสม ซึ่งศัตรูพืชไม่ชอบอยู่แล้ว อีกทั้งการปลูกแบบหลากหลายทางระบบนิเวศ ธรรมชาติจะจัดการตัวเองอย่างเป็นระบบ การจัดการแปลงปลูกส่วนมากเป็นเรื่องของ การกำจัดวัชพืช

ให้น้ำบ่อยให้ทุกเช้า วันเว้นวัน ช่วงฤดู ฝนไม่ต้องรดน้ำ ให้ธรรมชาติจัดการด้วยตัว เอง โดยรวมแล้วการปลูกสมุนไพรปัญหา

ในเรื่องของความแคระแกร็นต่างๆ จะน้อย หรือแทบไม่มีเลย

วิธีเก็บเกี่ยวฟ้าทะลายโจร การเก็บ ผลผลิตจะเก็บตามอายุ ฟ้าทะลายโจร จะ มีอายุการเก็บเกี่ยวอยู่ที่ 2-3 เดือน โดยดู ช่วงออกดอกประมาณ 30 เปอร์เซ็นต์ของ ต้น ตัดต้นเหนือจากดิน 1 ฝ่ามือ เมื่อเก็บ

สมุนไพรจากแปลงแล้ว จะมาคัดสิ่งปนเปื้อน ส่วนที่ไม่ ต้องการทิ้ง จากนั้นนำไปล้างน้ำสะอาด 3 ครั้ง ปล่อยให้ สะเด็ดน้ำ นำมาหั่น เข้าโรงตาก ตากให้แห้ง 80% แล้ว นำเข้าเตาอบด้วยอุณหภูมิ 60 องศา นาน 2 ชั่วโมง ก่อนจะบรรจุถุงเตรียมส่งขาย รพ.เจ้าพระยาอภัยภูเบศร ตามออเดอร์

สมุนไพรชนิดหนึ่งที่ส่งขาย เป็นราคาสมุนไพร ออร์แกนิก ก่อนหน้านี้ชาวบ้านปลูกสมุนไพรเป็นรายได้ เสริม แต่ปัจจุบันได้กลายมาเป็นรายได้หลักของแต่ละ ครอบครัวไปแล้ว

“สำหรับผู้ที่มีความสนใจอยากปลูกสมุนไพรขาย สิ่งสำคัญอยู่ที่การตลาด เกษตรกรปัจจุบันทำการ ตลาดไม่เป็น ควรมีการพูดคุยกัน ตกลงกันกับผู้ซื้อ วางระบบให้เห็นเป็น” นายสมัยกล่าวในที่สุด

มานิตย์ สันนิบบุญ