



สรุปหัวข้อข่าวด้านการเกษตรที่สำคัญ ประจำวันที่ 11 สิงหาคม 2564

เรื่อง	สื่อ
1. ลุ้นจีดีพีเกษตรปีนี้พุ่งถึง2.7%	มติชน (กรอบข่าย)
2. สินค้าเกษตรสูญญ1.3หมื่นล้าน	ไทยรัฐ (กรอบข่าย)
3. ก.เกษตรฯโชว์ตัวเลขส่งออกสินค้าเกษตร6เดือนพุ่ง โควิดพ่นพิษกระทบการ...	ผู้จัดการรายวัน 360 องศา
4. กรมชลฯพัฒนาลุ่มน้ำอิงเพิ่มศักยภาพเก็บกักน้ำ ช่วยชาวพะเยา-เชียงรายพัน...	แนวหน้า
5. คอลัมน์: ลุยเกษตรสุดเขตไทย: ช่วยพยุงราคาผลไม้สดตามขวานไทย ต่อลม...	แนวหน้า
6. ชป.พัฒนาพื้นที่ลุ่มน้ำอิง เพิ่มศักยภาพเก็บกักน้ำแก้ปัญหาหน้าท่วม-แล้งซ้ำซาก...	สยามรัฐ
7. หมอдинอาสาเมืองพะเยา ทำเกษตรอินทรีย์ผสมผสานบนพื้นที่ 4 ไร่เข้าสู่ระบบ...	ข่าวสด
8. สกู๊๊ปพิเศษ: Young Smart Farmer จ.ชัยนาท สร้างโอกาสทำเงินจากผลิตภัณฑ์...	สยามรัฐ
9. สกู๊๊ปหน้า1: ชาวสวนผลไม้สู้ๆ รัฐเร่งต่อลมหายใจ	ไทยรัฐ
10. กรมส่งเสริมการเกษตร แนะนำวิธีใช้น้ำอย่างรู้คุณค่า และมีประสิทธิภาพ เพื่อรับ...	ข่าวสด
11. คอลัมน์: เกษตรวันนี้	เดลินิวส์
12. คอลัมน์: ไอคิวทะลุฟ้า: อวดไอเดียคนรุ่นใหม่ยกระดับเกษตรไทยสู่ดิจิทัล	ข่าวสด

\*\*\*\*\*

# ลุ้นจีดีพีเกษตรปีนี้พุ่งถึง2.7%

● อานิสงส์ส่งออก6เดือนทะลุ7แสนล.

● โควิดกระทบกลุ่มเกษตรกรรมน้อยสุด

สศก.คงจีดีพีเกษตรทั้งปี'64 โตสูงสุด 2.7% หลังภาวะเศรษฐกิจเกษตรไตรมาส 2 ขยายตัว 1.2% บวกกับตัวเลขส่งออกสินค้าเกษตรไทยครึ่งปีแรกพุ่ง 7.16 แสนล้านบาท จีน ญี่ปุ่น อียู ออกเดอร์เพิ่ม ผลวิเคราะห์ชัดเกษตรกรได้รับผลกระทบโควิดน้อยที่สุด

นายฉันทานนท์ วรรณเขจร เลขาธิการสำนักงานเศรษฐกิจการเกษตร (สศก.) ในฐานะโฆษกกระทรวงเกษตรและสหกรณ์เปิดเผยว่า จากสถานการณ์การแพร่ระบาดโควิด-19 ระลอกที่ 3 ถือว่ารุนแรงและยืดเยื้อ แต่ภาวะเศรษฐกิจการเกษตรใน

ไตรมาส 2/2564 (เมษายน-มิถุนายน) สศก.พบว่าขยายตัว 1.2% ปรับตัวดีขึ้น เมื่อเทียบกับช่วงเดียวกันของปีก่อนที่ติดลบ 3.1% โดยแนวโน้มเศรษฐกิจการเกษตร ทั้งปี 2564 สศก.คาดว่าจะขยายตัวอยู่ในช่วง 1.7-2.7% ตามที่คาดการณ์ไว้ เนื่องจากการส่งออกสินค้าเกษตรไทย ยังขยายตัวได้ดีตามเศรษฐกิจของประเทศคู่ค้า

นายฉันทานนท์กล่าวว่า เมื่อพิจารณาถึงการส่งออกสินค้าเกษตรและผลิตภัณฑ์ของไทยไปยังตลาดโลก ในช่วงครึ่งแรกของปี 2564 หรือระหว่างเดือนมกราคม-มิถุนายน 2564 พบว่ามีมูลค่าอยู่ที่ 716,581 ล้านบาท เพิ่มขึ้นเมื่อเทียบกับช่วงเดียวกันของปี 2563 ซึ่งอยู่ที่ 669,079 ล้านบาท หรือเพิ่มขึ้น 7.1% สินค้าเกษตรและผลิตภัณฑ์ที่สำคัญที่มีปริมาณและมูลค่าส่งออกเพิ่มขึ้น ได้แก่ มันสำปะหลังและผลิตภัณฑ์ ยางพารา ทุเรียนและผลิตภัณฑ์ สับปะรดและผลิตภัณฑ์ ลำไยและผลิตภัณฑ์ เนื้อไก่ และผลิตภัณฑ์ กุ้งและผลิตภัณฑ์ และน้ำมันปาล์ม ทั้งนี้ ตลาดส่งออกหลักที่เพิ่มขึ้น ได้แก่ จีน ญี่ปุ่น และสหภาพยุโรป (อียู)

นายฉันทานนท์กล่าวว่า อย่างไรก็ตาม จากการเติบโตดังกล่าวสอดคล้องกับการวิเคราะห์ผลกระทบโควิด-19 พบว่าภาคเกษตรได้รับผลกระทบจากโควิด-19 น้อยที่สุด เมื่อเทียบกับ

ภาคอื่นๆ โดยผลกระทบที่ได้รับมีสาเหตุหลักมาจากกำลังซื้อของผู้บริโภคต่อสินค้าเกษตรที่อ่อนตัวลง เพราะมาตรการที่ป้องกันและควบคุมการแพร่ระบาดของโควิด-19 อาทิ การล็อกดาวน์ และการควบคุมพื้นที่ การจำกัดเปิดร้านค้า และร้านอาหารต่างๆ โดยผลวิเคราะห์พบว่า กรณีโควิด-19 กระทบ 5 เดือน หรือระหว่างเดือนเมษายน-สิงหาคม 2564 มูลค่าทางเศรษฐกิจการเกษตรในส่วนของ การบริโภคสินค้าเกษตรในประเทศ จะลดลงรวมทั้งสิ้น 13,895 ล้านบาท

“สาขาการผลิตทางการเกษตร 5 อันดับแรก ที่ได้รับผลกระทบมากที่สุด คือ การทำสวนผัก การทำสวนผลไม้ การประมงทะเลและการประมงชายฝั่ง และการเลี้ยงสัตว์ปีกตามลำดับ เนื่องจากโครงสร้างการบริโภคของประเทศไทย มีสัดส่วนค่าใช้จ่ายในการบริโภค ผัก ผลไม้ และข้าวมากที่สุด” นายฉันทานนท์กล่าว

# สินค้าเกษตรสูญ 1.3 หมื่นล้าน

## ● พืชลือกคามันปิดร้านอาหาร-คนระวังใช้จ่าย

สศก.ชี้ลือกคามันคุมโควิด-19 จำกัดการเปิดร้านค้า ร้านอาหาร ประกอบกับคนมีรายได้อลดลง ตกงาน ต้องควบคุมการใช้จ่าย ทำให้การบริโภคสินค้าเกษตรช่วง 5 เดือนของปีนี้ลดลง 13,895 ล้านบาท สวนฝักกระทบสูงสุด ตามมาด้วยสวนผลไม้ การทำนา ประมง สัตว์ปีก ด้านกรมปศุสัตว์ เผยเงินจูงนำเข้าไก่จากโรงงานที่พบคนติดเชื้อโควิด-19

**นายฉันทานนท์ วรรณเขจร เลขาธิการสำนักงานเศรษฐกิจการเกษตร (สศก.)** ในฐานะโฆษกกระทรวงเกษตรและสหกรณ์ เปิดเผยว่าสถานการณ์การแพร่ระบาดของโควิด-19 ระลอกสามครั้งนี้ถือว่ารุนแรงและน่าจะยืดเยื้อ ซึ่งกระทบต่อกิจกรรมทางเศรษฐกิจอย่างหลีกเลี่ยงไม่ได้ ในส่วนของภาคเกษตรก็ได้รับผลกระทบจากกำลังซื้อของผู้บริโภคต่อสินค้าเกษตรที่อ่อนตัวลง เพราะมาตรการป้องกันและควบคุมการแพร่ระบาดของโควิด-19 เช่น การลือกคามัน และการควบคุมพื้นที่ การจำกัดเปิดร้านค้า และร้านอาหารต่างๆ โดยผลวิเคราะห์พบว่า ช่วง 5 เดือนของปี 64 (เม.ย.-ส.ค.) มูลค่าทางเศรษฐกิจการเกษตรในส่วนการบริโภคสินค้าเกษตรในประเทศ ลดลงทั้งสิ้น 13,895 ล้านบาท

ทั้งนี้ การบริโภคที่ลดลงจนเกิดผลกระทบประกอบด้วย 1.การทำสวนฝัก มูลค่าทางเศรษฐกิจลดลง 3,049 ล้านบาท 2.การทำสวนผลไม้ ลดลง 2,061 ล้านบาท 3.การทำนา ลดลง 2,038 ล้านบาท 4.การประมงทะเลและการประมงชายฝั่ง ลดลง 1,007 ล้านบาท 5.การเลี้ยงสัตว์ปีก ลดลง 908 ล้านบาท 6.ปศุสัตว์ ลดลง 650 ล้านบาท 7.การเลี้ยงสุกร ลดลง 616 ล้านบาท 8.ไข่ไก่ ไข่เป็ด ลดลง 474 ล้านบาท 9.ไม้ดอก สมุนไพร ลดลง 417 ล้านบาท 10.การทำไร่อ้อย ลดลง 351 ล้านบาท ซึ่งการบริโภคที่ลดลงดังกล่าวยังมีผลมาจากคนมีรายได้น้อยลง หรือคนที่ยังมีรายได้ปกติ แต่ระมัดระวังการใช้จ่าย อย่างไรก็ตาม ภาคเกษตรถือว่าได้รับผลกระทบจากโควิด-19 น้อยที่สุดเมื่อเทียบกับภาค

อื่นๆ โดยภาวะเศรษฐกิจการเกษตรไตรมาส 2 ปี 2564 พบว่า ขยายตัว 1.2% โดยปรับตัวดีขึ้นเมื่อเทียบกับไตรมาส 2 ปี 2563 ที่หดตัวถึง 3.1% เนื่องจากปริมาณน้ำฝนที่เพิ่มขึ้นในช่วงครึ่งหลังของปี 2563 และช่วงต้นปี 2564 มีปริมาณน้ำเพิ่มขึ้นส่งผลให้เกษตรกรสามารถทำการเพาะปลูกได้มากขึ้น รวมทั้งสภาพอากาศโดยทั่วไปที่เอื้ออำนวยและไม่ประสบปัญหาภัยแล้งที่รุนแรง ทำให้การผลิตพืชและปศุสัตว์ดีกว่าปีที่ผ่านมา อีกทั้งราคาสินค้าเกษตรหลายชนิดปรับตัวสูงขึ้น จูงใจให้เกษตรกรเพิ่มปริมาณการผลิต

ขณะที่การส่งออกสินค้าเกษตรขยายตัวได้ดีตามเศรษฐกิจของประเทศคู่ค้า โดยครึ่งแรกของปี 2564 พบว่ามีมูลค่าอยู่ที่ 716,581 ล้านบาท เพิ่มขึ้นเมื่อเทียบกับช่วงเดียวกันของปี 2563 อยู่ที่ 669,079 ล้านบาท หรือเพิ่ม 7.1% สินค้าเกษตรและผลิตภัณฑ์สำคัญที่มีปริมาณและมูลค่าส่งออกเพิ่มขึ้น ได้แก่ มันสำปะหลัง และผลิตภัณฑ์ ยางพารา ทูเรียนและผลิตภัณฑ์ สับปะรดและผลิตภัณฑ์ ลำไยและผลิตภัณฑ์ เนื้อไก่และผลิตภัณฑ์ กุ้งและผลิตภัณฑ์ และน้ำมันปาล์ม โดยตลาดส่งออกหลักที่เพิ่มขึ้น ได้แก่ จีน ญี่ปุ่น และสหภาพยุโรป ดังนั้น แนวโน้มเศรษฐกิจการเกษตร ทั้งปี 2564 สศก.ยังคาดว่า จะขยายตัวอยู่ในช่วง 1.7-2.7% ตามเดิมที่คาดการณ์ไว้

นายฉันทานนท์ กล่าวต่อว่า ภาคเกษตรยังเป็นภาคสำคัญที่รองรับการย้ายถิ่นฐานในช่วงการระบาดโควิด-19 ซึ่งส่วนใหญ่เป็นแรงงาน

เมืองและความรู้และเทคโนโลยี จนเกิดการขายสินค้าเกษตรผ่านระบบออนไลน์มากขึ้น มีการแปรรูปสินค้าเกษตรมากขึ้น รวมทั้งพัฒนาการท่องเที่ยวเชิงเกษตรและสุขภาพ แต่ยังมีแรงงานย้ายถิ่นถิ่นภาคเกษตรอีกส่วนที่ไม่มีทักษะและเป็นกลุ่มรายได้น้อย ถูกจ้างรายวัน ทำงานในภาคบริการ โรงแรม และภัตตาคาร และการตัดสินใจกลับภูมิลำเนาเพื่อความอยู่รอด ที่แม้กลับไปแล้วก็ไม่สามารถช่วยเพิ่มผลผลิตจากเดิมได้เนื่องจากมีพื้นที่เพาะปลูกเท่าเดิม

ด้านนายสัตวแพทย์สรวิศ ธานีโต อธิบดีกรมปศุสัตว์ กล่าวว่า มีโรงงานที่พนักงานตรวจพบว่าติดเชื้อโควิดอาจได้รับผลกระทบเนื่องจากถูกสั่งปิด และขาดแรงงานส่วนเกษตรกรผู้เลี้ยงไก่อาจได้รับผลกระทบจากการรณรงค์เข้าเชือด ซึ่งโรงงานในบางจังหวัดถูกสั่งปิดเป็นเวลาสั้นๆ 5-7 วัน แต่บางจังหวัดอาจถูกสั่งปิด 14 วัน ไก่จะมีน้ำหนักมากและถูกกดราคา ขณะที่ผลกระทบต่อการส่งออกมีเพียงเงินที่แจ้งว่าหากพบโรงงานใดที่ตรวจพบคนงานติดเชื้อมีผลกระทบบ้างก็ต้องชะลอการส่งออกชั่วคราวตามข้อกำหนดจีนอย่างไรก็ตาม ในสถานการณ์โรคโควิดระบาด ได้กำกับให้เจ้าหน้าที่ตรวจสอบดูแลการผลิตเนื้อไก่และผลิตภัณฑ์อย่างเข้มงวดต่อเนื่องส่งผลให้ยอดส่งออกเนื้อไก่ครึ่งปี 2564 เพิ่มขึ้น 500,000 ตัน หรือเพิ่มขึ้น 7.1% มีมูลค่า 56,000 ล้านบาท เพิ่มขึ้น 0.9% คาดว่าสิ้นปีนี้ยอดส่งออกเนื้อไก่จะมีการขยายตัวเพิ่มขึ้น 2-3% เทียบกับปี 2563 หรือที่ปริมาณ 1.21 ล้านตัน มูลค่า 141,786 ล้านบาท.

# ก.เกษตรฯโชว์ตัวเลขส่งออกสินค้าเกษตร6เดือนพุ่ง โควิดพ่นพิษกระทบการบริโภคสินค้าเกษตร1.3หมื่นล.

**ผู้จัดการรายวัน360°** - กระทรวงเกษตรฯ โชว์ตัวเลข ส่งออกสินค้าเกษตรไทย 6 เดือน พุ่ง 716,581 ล้านบาท ขณะที่โควิด-19 กระทบเศรษฐกิจ ในส่วนของการบริโภคสินค้าเกษตร 5 เดือน เสียหาย 13,895 ล้านบาท

**นายฉันทานนท์ วรรณเขจร เลขาธิการสำนักงานเศรษฐกิจการเกษตร (สศก.)** ในฐานะโฆษก

กระทรวงเกษตร และสหกรณ์ เปิดเผยว่า จากสถานการณ์การแพร่ระบาดของโควิด-19 ระลอกสามในครั้งนี้นี้ ถือว่ารุนแรงและน่าจะยืดเยื้อ ซึ่งย่อมกระทบต่อกิจกรรมทางเศรษฐกิจโดยรวมอย่างหลีกเลี่ยงไม่ได้ จึงอาจกล่าวได้ว่า เศรษฐกิจไทยในช่วงครึ่งปีหลังมีแนวโน้มที่จะเผชิญกับความเสียหาย และยังมีแนวโน้มสูง ซึ่งธนาคารแห่งประเทศไทย ได้คาดการณ์ว่าเศรษฐกิจไทยในปี 2564 มีแนวโน้มที่จะฟื้นตัวช้าลง โดยคาดว่าจะขยายตัวเพียงร้อยละ 0.7 (ข้อมูล ณ วันที่ 4 สิงหาคม 2564) เนื่องจากสถานการณ์การแพร่ระบาดของโควิด-19

ขณะที่ภาวะเศรษฐกิจการเกษตรในไตรมาส 2 ปี 2564 สศก. พบว่าขยายตัวร้อยละ 1.2 โดยปรับตัวดีขึ้น เมื่อเทียบกับไตรมาส 2 ของปี 2563 ที่หดตัวถึงร้อยละ 3.1 เนื่องจากปริมาณน้ำฝนที่เพิ่มขึ้นในช่วงครึ่งหลังของปี 2563 และช่วงต้นปี 2564 ทำให้มีปริมาณน้ำเพิ่มขึ้นส่งผลให้เกษตรกรสามารถทำการ



เพาะปลูกได้มากขึ้น รวมทั้งสภาพอากาศโดยทั่วไปที่เอื้ออำนวย และไม่ประสบปัญหาภัยแล้งที่รุนแรง ทำให้สถานการณ์การผลิตพืชและปศุสัตว์ดีกว่าปีที่ผ่านมา อีกทั้งราคาสินค้าเกษตรหลายชนิดปรับตัวสูงขึ้น จึงใจให้เกษตรกรเพิ่มปริมาณการผลิต โดยแนวโน้มเศรษฐกิจการเกษตร ทั้งปี 2564 สศก. ยังคาดว่า จะขยายตัวอยู่ในช่วงร้อยละ 1.7-2.7 ตามเดิมที่คาดการณ์ไว้

จากการวิเคราะห์ผลกระทบโควิด-19 พบว่าภาคเกษตรได้รับผลกระทบจากโควิด-19 น้อยที่สุด เมื่อเทียบกับภาคอื่นๆ โดยผลกระทบที่ได้รับมีสาเหตุหลักมาจากกำลังซื้อของผู้บริโภคต่อสินค้าเกษตรที่อ่อนตัวลงเพราะมาตรการที่ป้องกันและควบคุมการแพร่ระบาดของโควิด-19 เช่น การล็อกดาวน์ และการควบคุมพื้นที่การจำกัดเปิดร้านค้า และร้านอาหารต่างๆ โดยผลวิเคราะห์พบว่ากรณีโควิด-19 กระทบ 5 เดือน (เมษายน-

สิงหาคม 2564) มูลค่าทางเศรษฐกิจการเกษตรในส่วนของ การบริโภคสินค้าเกษตรในประเทศ จะลดลงรวมทั้งสิ้น 13,895 ล้านบาท เมื่อพิจารณาถึงผลกระทบจากโควิด-19 ที่มีต่อสาขาการผลิตทางการเกษตร 5 อันดับแรก (กรณี 5 เดือน) พบว่าสาขาการผลิตที่ได้รับผลกระทบมากที่สุด คือ การทำสวนผัก มูลค่าทางเศรษฐกิจลดลง 3,049 ล้านบาท รองลงมา คือ การทำสวนผลไม้ มูลค่าลดลง 2,061 ล้านบาท การทำนา มูลค่าลดลง 2,038 ล้านบาท การประมงทะเลและการประมงชายฝั่ง มูลค่าลดลง 1,007 ล้านบาท และการเลี้ยงสัตว์ปีก มูลค่าลดลง 908 ล้านบาท ตามลำดับ เนื่องจากโครงสร้างการบริโภคของประเทศไทย มีสัดส่วนค่าใช้จ่ายในการบริโภคผัก ผลไม้ และข้าว มากที่สุด

อย่างไรก็ตาม แม้โควิด-19 จะส่งผลกระทบต่อภาพรวมเศรษฐกิจไทย แต่การส่งออกสินค้าเกษตรไทย ยังขยายตัวได้ดีตามเศรษฐกิจของประเทศ

คู่ค้า จึงนับเป็นอีกแรงสนับสนุนให้เศรษฐกิจไทยขยายตัวได้ โดยเมื่อพิจารณาถึงการส่งออกสินค้าเกษตรและผลิตภัณฑ์ของไทยไปยังตลาดโลก ในช่วงครึ่งแรกของปี 2564 (เดือนมกราคม-มิถุนายน) พบว่า มีมูลค่าอยู่ที่ 716,581 ล้านบาท เพิ่มขึ้นเมื่อเทียบกับช่วงเดียวกันของปี 2563 ซึ่งอยู่ที่ 669,079 ล้านบาท หรือเพิ่มร้อยละ 7.1 สินค้าเกษตรและผลิตภัณฑ์สำคัญที่มีปริมาณและมูลค่าส่งออกเพิ่มขึ้น ได้แก่ มันสำปะหลังและผลิตภัณฑ์ ยางพาราทุเรียนและผลิตภัณฑ์ สับปะรดและผลิตภัณฑ์ ลำไยและผลิตภัณฑ์ เนื้อไก่และผลิตภัณฑ์ กุ้งและผลิตภัณฑ์ และน้ำมันปาล์ม ทั้งนี้ ตลาดส่งออกหลักที่เพิ่มขึ้น ได้แก่ จีน ญี่ปุ่น และสหภาพยุโรป

ทั้งนี้ กระทรวงเกษตรและสหกรณ์ ได้เตรียมแนวทางดำเนินนโยบายทั้งในระยะสั้นและระยะยาว เพื่อสนับสนุนการปรับโครงสร้างเศรษฐกิจ ตลอดจนผลักดันนโยบายดังกล่าวให้เป็นรูปธรรม โดยเฉพาะการพัฒนาและปรับทักษะแรงงาน (upskill/reskill) การพัฒนาโครงสร้างพื้นฐานเพื่อรองรับเศรษฐกิจดิจิทัล (Smart Farm) ซึ่งจะช่วยสนับสนุนการฟื้นตัวของเศรษฐกิจไทยให้ยั่งยืนและเสริมสร้างความแข็งแกร่งให้เศรษฐกิจไทยสามารถรองรับปัจจัยลบต่างๆ ที่จะกระทบต่อเศรษฐกิจ (economic shocks) ในอนาคตได้ดีขึ้น.

## กรมชลฯพัฒนาลุ่มน้ำอิงเพิ่มศักยภาพเก็บกักน้ำ ช่วยชาวพะเยา-เชียงรายพ้นอุทกภัยภัยแล้งซ้ำซาก

นายประพิศ จันทร์มา อธิบดีกรมชลประทาน เปิดเผยว่า โครงการพัฒนาลุ่มน้ำอิง เป็นหนึ่งในแผนพัฒนาแหล่งน้ำในกลุ่มภาคเหนือตอนบน เนื่องจากพื้นที่ดังกล่าวประสบปัญหาน้ำท่วม-น้ำแล้งซ้ำซาก ส่งผลกระทบต่อประชาชนในพื้นที่จังหวัดเชียงรายและพะเยา ซึ่งกรมชลประทานได้ดำเนินการพัฒนาลุ่มน้ำอิง เพื่อให้ประชาชนได้ใช้ประโยชน์อย่างเต็มที่ ตามนโยบายของรัฐบาล นำโดย พลเอกประยุทธ์ จันทร์โอชา นายกรัฐมนตรี พลเอกประวิตร วงษ์สุวรรณ รองนายกรัฐมนตรี ในฐานะผู้อำนวยการกองอำนวยการน้ำแห่งชาติ (กอนช.) และนโยบายของ ร้อยเอกธรรมนัส พรหมเผ่า รัฐมนตรีช่วยว่าการกระทรวงเกษตรและสหกรณ์ ที่ต้องการฟื้นฟูแหล่งน้ำ เพิ่มประสิทธิภาพการเก็บกักน้ำ แก้ปัญหาน้ำท่วม น้ำแล้งได้อย่างมีประสิทธิภาพ ขณะเดียวกันต้องไม่ส่งผลกระทบต่อการใช้ประโยชน์ของประชาชนในพื้นที่โดยรอบโครงการ

จากสภาพปัญหาของลุ่มน้ำอิง พบว่าพื้นที่ลุ่มน้ำอิงทั้งหมด 7,239 ตร.กม. ครอบคลุมพื้นที่ 17 อำเภอ แบ่งเป็นจังหวัดเชียงราย 10 อำเภอ และจังหวัดพะเยา 7 อำเภอ รวมระยะทางตลอดลำน้ำอิงยาว 314 กม. ลักษณะสภาพลำน้ำอิงรับน้ำจากเนินเขาสูง ลักษณะดินเป็นดินทราย และมีปัญหาดินเค็มจากการทับถมของตะกอนดิน ประกอบกับปริมาณน้ำท่าในลุ่มน้ำอิงปีละประมาณ 1,300 ล้าน ลบ.ม. แต่ความสามารถในการเก็บกัก

น้ำยังไม่เต็มศักยภาพ ทำให้น้ำจากต้นน้ำอิงที่จังหวัดพะเยา ไหลลงไปที่อำเภอเชียงของ จังหวัดเชียงราย ลงสู่แม่น้ำโขงกว่า 1,200 ล้าน ลบ.ม. ส่งผลให้ฤดูแล้งไม่มีน้ำเพียงพอต่อความต้องการใช้น้ำเพื่อการอุปโภค-บริโภคและเพื่อการเกษตรของประชาชนในพื้นที่ 2 จังหวัด ขณะที่ฤดูฝนมีปริมาณน้ำมากเกิดอุทกภัยทุกปี

ที่ผ่านมากรมชลประทาน โดยโครงการชลประทานพะเยา สำนักชลประทานที่ 2 ได้ทำการพัฒนาลุ่มน้ำอิงทั้งระบบตั้งแต่ต้นน้ำอิงปลายน้ำ ได้แก่ การสร้างอ่างเก็บน้ำขนาดกลาง อ่างเก็บน้ำขนาดเล็ก ฝาย และประตู



ระบายน้ำ สามารถเพิ่มปริมาณน้ำเก็บกักได้จำนวน 159 ล้านลูกบาศก์เมตร อย่างไรก็ตาม ความต้องการใช้น้ำของประชาชนในพื้นที่รับน้ำที่มีเพิ่มขึ้นต่อเนื่องจำเป็นต้องเพิ่มศักยภาพการเก็บกักน้ำ บริหารจัดการน้ำให้สอดคล้องกับสถานการณ์ ควบคู่ไปกับการวางแผนเก็บกักน้ำไว้ใช้ในอนาคดให้มีประสิทธิภาพยิ่งขึ้น

นายสุรชาติ มาลาศรี ผู้อำนวยการสำนักบริหารโครงการ กรมชลประทานกล่าวว่า กรมชลประทานได้วางแผนพัฒนาหนองแสงทราย จังหวัดพะเยา รวม 6 ระยะ ใช้งบประมาณทั้งสิ้น 877.64 ล้านบาท แบ่งเป็นระยะที่ 1 ปรับปรุงและฟื้นฟูร่องน้ำเดิม โดยการขุดลอกให้มีขนาดกว้างขึ้น ซึ่งดำเนินการเสร็จเรียบร้อยแล้ว เพิ่มปริมาณเก็บกักน้ำได้ 3.256 ล้าน ลบ.ม. ปัจจุบันกำลังดำเนินการระยะที่ 2 เพิ่มประสิทธิภาพกักเก็บน้ำ ก่อสร้างฝายพับได้ เพิ่มระดับเก็บกักน้ำอีก 1 เมตร จะได้ปริมาณน้ำเพิ่มขึ้น 7 ล้าน ลบ.ม. ควบคู่กับฟื้นฟูแก้มลิงช่วยเพิ่มปริมาณกักเก็บน้ำได้ 1.9 ล้าน ลบ.ม. ส่วนระยะที่ 3-6 เป็นการฟื้นฟูแหล่งน้ำรอบหนองแสงทราย งานสถานีสูบน้ำด้วยไฟฟ้า งานระบบกระจายน้ำและทำนบดิน จะดำเนินการภายในปี 2565-2566

สำหรับแผนการพัฒนาแกว้นพะเยา ซึ่งเป็นพื้นที่ลุ่มน้ำที่มีความสำคัญแต่ปัจจุบันประสบปัญหาดินเค็มจากการทับถมของตะกอน และมีฝักตบขวาง วัชพืชมากจน คุณภาพน้ำเสื่อมโทรม มีการบุกรุกลำน้ำสาขาและแกว้นพะเยา ปริมาณเสดวันน้ำลดลง มีประชากรที่ได้รับผลกระทบใน 8 ตำบล ของอำเภอเมืองพะเยา โดยกรมชลประทานได้วางแผนพัฒนาแกว้นพะเยาโดยการขุดลอกตะกอนดิน และทำอาคารบังคับน้ำ ระยะเวลา 4 ปี ตั้งแต่ปี 2564-2567 รวมงบประมาณ 750 ล้านบาท เพื่อเป็นแหล่งน้ำให้กับพื้นที่การเกษตรรอบแกว้นพะเยาฝั่งตะวันตก 5,000 ไร่ เป็นแหล่งน้ำเพื่อการอุปโภค-บริโภคของเมืองพะเยา

## ช่วยพยุงราคาผลไม้สดตามชวานไทย ต่อลมหายใจพี่น้อง3จังหวัดชายแดนใต้



ลุยเกษตรสุดเขตไทย โดย “หุบยูริ” วันนี้อยู่ที่ภาคใต้ ไปดูการช่วยเหลือพี่น้องชาวสวนผลไม้ใน 3 จังหวัดชายแดนภาคใต้ ยะลา นราธิวาส และปัตตานี เป็นเรื่องที่น่าอินดีเมื่ออาทิตย์ก่อน รองนายกสมาคมผู้ส่งออกผลไม้ไทยภาคใต้ ได้นำนักลงทุนและผู้ส่งออกชาวจีนเดินทางมายังจังหวัดนราธิวาส เพื่อเข้าพบนายกูเซ็ง ยาวอหะซัน นายกอบจ.นราธิวาส นายสาราหุดิน ฮาบู ประธานสภาอบจ.นราธิวาส เพื่อสร้างความมั่นใจและปรึกษาแนวทางการรับซื้อผลไม้เพื่อส่งออกไปยังตลาดประเทศจีนเพื่อช่วยพยุงราคาผลไม้ที่ตกต่ำเพราะพิษโควิด-19

สามจังหวัดชายแดนภาคใต้ ยะลา ปัตตานี และนราธิวาส เป็นจังหวัดที่ “หุบยูริ” คุ้นเคย เดินทางไปถ่ายทอดเรื่องการเกษตรหลายครั้ง ร่วมกับทีมลุงพร เกษตรก้าวไกล ลุยสวนทุเรียนมาแล้วมากมาย รับรู้ปัญหาความเดือดร้อนของเกษตรกรในพื้นที่เป็นอย่างดี เราลุยสุดชายแดนไปถึง อ.เบตง ได้สุดสยาม ชื่นชมในผลผลิตของเกษตรกรทุกปี มาช่วงนี้ทราบว่ารากาผลไม้ตกต่ำมาก ๆ ทั้งทุเรียน มังคุด และลองกอง

นับว่ายังมีข่าวดีคือการเปิดตลาดกลางการเกษตร ซึ่งเป็นอีกหนึ่งนโยบายของจังหวัดนราธิวาส โดยองค์การบริหารส่วนจังหวัดนราธิวาส เพื่อต้องการกระจายผลผลิตทางการเกษตรที่ได้รับผลกระทบ ในช่วงสถานการณ์โควิด-19 จึงได้เชิญนักลงทุนและผู้ซื้อผลไม้ ทั้งไทยและต่างประเทศ รวมกันปรึกษาหาแนวทางในการกระตุ้นเศรษฐกิจและระบายผลผลิตในพื้นที่จังหวัดนราธิวาส โดยแนวทางในการดำเนินการ จะเปิดตลาดกลางการเกษตรให้เกษตรกรสามารถนำผลผลิตโดยเฉพาะทุเรียน นำมาขายได้ตั้งแต่ต้นเดือนสิงหาคมเป็นต้นไป

นายกูเซ็ง ยาวอหะซัน นายกอบจ.นราธิวาส กล่าวว่า การเปิดตลาดกลางทางการเกษตรจังหวัดนราธิวาส เพื่อลดต้นทุนของเกษตรกรในการเดินทางเพื่อนำผลผลิตทางการเกษตรโดยเฉพาะทุเรียน ไปขายยังจังหวัดยะลา และเพื่อให้สอดคล้องกับมาตรการ ในการเฝ้าระวังโควิด-19 การเปิดตลาดกลางการเกษตรในครั้งนี้ ได้รับการสนับสนุนจากนายเจษฎา จิตรรัตน์ ผวจ.นราธิวาส ซึ่งได้ออกคำสั่ง มาตรการการผ่อนปรนในเรื่องของการเดินทาง หลังเวลา 21.00 น.

ถึง 04.00 น. เพื่อให้เกษตรกรสามารถเดินทางและขนส่งผลไม้มายังพื้นที่ตลาดกลางการเกษตรได้

นายสาราหุดิน ฮาบู ประธานสภาอบจ.นราธิวาส ซึ่งเป็นผู้รับผิดชอบโครงการ กล่าวถึง การดำเนินการจัดเตรียมสถานที่เพื่อรองรับเกษตรกรในการนำผลผลิตมาขายในครั้งนี้ว่า การจัดเตรียมตลาดการเกษตรซึ่งตั้งอยู่บนถนนเพชรเกษมขาออก ข้างบ่ยม ปตท. ปลักปลา ซึ่งที่นี่ ถือเป็นสถานที่ที่เหมาะสม เพราะเป็นเส้นทางหลัก ที่เกษตรกรสามารถเดินทางได้สะดวก ตั้งอยู่บนถนนเพชรเกษม 4084 สะดวกกับการเดินทาง ประกอบกับมีร้านค้า ร้านอาหาร ที่สามารถอำนวยความสะดวกให้กับเกษตรกรได้เป็นอย่างดี

นายหม่อมดรอชาติ รองนายกสมาคมผู้ส่งออกผลไม้ภาคใต้ กล่าวถึงแนวทางในการรับซื้อผลไม้โดยเฉพาะทุเรียน ซึ่งมีผลผลิตมากในจังหวัดนราธิวาสว่า เกษตรกรทุเรียนสามารถนำทุเรียนมาจำหน่ายให้กับนักลงทุนและผู้ซื้อได้โดยตรง โดยทางสมาคมฯ ได้ติดต่อประสานงานไปยังผู้ซื้อจากหลาย ๆ ส่วน ทั้งจากตลาด

ไทย กลุ่มผู้ส่งออก ชาวไทยและต่างประเทศ โดยในครั้งนี้ ได้รับความสนใจจากผู้ส่งออกชาวจีน ได้เดินทางมาดูสถานที่และจะเปิดตลาดรับซื้อโดยตรงใช้ระยะเวลา ประมาณ 2 เดือน

ส่วนที่จ.ยะลา พลเรือตรีสมเกียรติ ผลประยูร เลขาธิการศูนย์อำนวยการบริหารจังหวัดชายแดนภาคใต้ (ศอ.บต.) เรงแก่ปัญหาการรับซื้อผลผลิตทางการเกษตรในพื้นที่ จ.ยะลา โดยเปิดตลาดที่แยกมาลา ยูบงกกอง ถนนสาย 15 ตำบลสะเตง อำเภอมือ จังหวัดยะลา โดยบริเวณจุดดังกล่าวถือเป็นจุดที่มีการรับซื้อทุเรียนรายใหญ่ในพื้นที่ 3 จังหวัดชายแดนภาคใต้ ซึ่งเกษตรกรส่วนใหญ่ในพื้นที่จะนำทุเรียนมาจำหน่ายให้กับผู้ประกอบการเพื่อส่งจำหน่ายต่อในพื้นที่อื่น ๆ โดยปัญหาที่พบในปีที่ผ่านมาส่วนใหญ่เป็นเรื่องของระบบการขนส่งที่ไม่สามารถขนส่งไปจำหน่ายในพื้นที่ต่างๆ ได้ เนื่องจากในพื้นที่เองมีมาตรการป้องกันการแพร่ระบาดของเชื้อโรคโควิด-19 โดยเฉพาะในการเดินทางไป-มานอกพื้นที่

นับเป็นเรื่องที่ดีที่องค์การบริหารส่วนท้องถิ่น เข้ามาช่วยเกษตรกรอีกแรงครับ

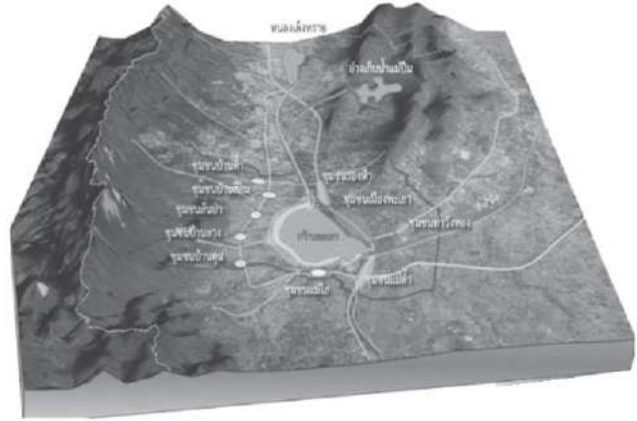
‘หุบยูริ’

## ชป.พัฒนาพื้นที่ลุ่มน้ำอิง เพิ่มศักยภาพเก็บกักน้ำแก้ปัญหาหน้าท่วม-แล้งซ้ำซาก ช่วยชาวพะเยาและเชียงรายมีแหล่งน้ำใช้อุปโภคบริโภคและการเกษตร

กรมชลประทานเดินหน้าแผนพัฒนาบริหารจัดการน้ำตั้งแต่ต้นน้ำถึงปลายน้ำอย่างเป็นระบบในพื้นที่ทั่วประเทศ เพื่อเพิ่มศักยภาพการเก็บกักน้ำและการใช้น้ำให้เกิดประโยชน์สูงสุด ตามนโยบายของรัฐบาล และกระทรวงเกษตรและสหกรณ์

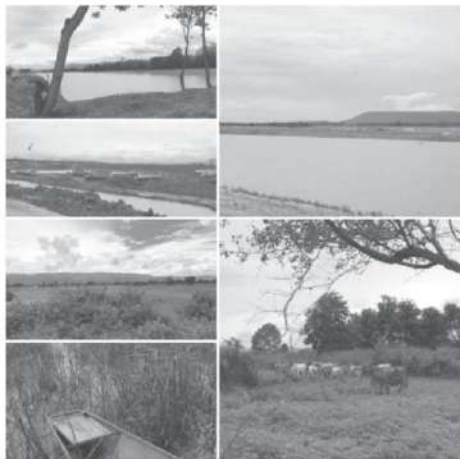
นายประพิศ จันทร์มา อธิบดีกรมชลประทานเปิดเผยว่า โครงการพัฒนาลุ่มน้ำอิง เป็นหนึ่งในแผนพัฒนาแหล่งน้ำในกลุ่มภาคเหนือตอนบน เนื่องจากพื้นที่ดังกล่าวประสบปัญหาน้ำท่วม-น้ำแล้งซ้ำซากส่งผลกระทบต่อประชาชนในพื้นที่จังหวัดเชียงรายและพะเยา ซึ่งกรมชลประทานได้ดำเนินการพัฒนาลุ่มน้ำอิง เพื่อให้ประชาชนได้ใช้ประโยชน์อย่างเต็มที่ตามนโยบายของรัฐบาล นำโดย พลเอก ประยุทธ์ จันทร์โอชา นายกรัฐมนตรี พลเอก ประวิตร วงษ์สุวรรณ รองนายกรัฐมนตรี ในฐานะผู้อำนวยการกองอำนวยการน้ำแห่งชาติ (กอนช.) และนโยบายของ ร้อยเอก ธรรมนัส พรหมเผ่า รัฐมนตรีช่วยว่าการกระทรวงเกษตรและสหกรณ์ ที่ต้องการฟื้นฟูแหล่งน้ำ เพิ่มประสิทธิภาพการเก็บกักน้ำ แก้ปัญหาน้ำท่วม น้ำแล้งได้อย่างมีประสิทธิภาพ ขณะเดียวกันต้องไม่ส่งผลกระทบต่อการดำรงชีพของประชาชนในพื้นที่โดยรอบโครงการ

จากสภาพปัญหาของลุ่มน้ำอิง พบว่าพื้นที่ลุ่มน้ำอิงทั้งหมด 7,239 ตร.กม. ครอบคลุมพื้นที่ 17 อำเภอ แบ่งเป็นจังหวัดเชียงราย 10 อำเภอ และจังหวัดพะเยา 7 อำเภอ รวมระยะทางตลอดลำน้ำอิงยาว 314 กม. ลักษณะสภาพลำน้ำอิงรับน้ำจากเนินเขาสูง ลักษณะดินเป็นดินทราย และมีปัญหาตื้นเขินจากการทับถมของตะกอนดิน ประกอบกับ



ปริมาณน้ำท่าในลุ่มน้ำอิงปีละประมาณ 1,300 ล้าน ลบ.ม. แต่ความสามารถในการเก็บกักน้ำยังไม่เต็มศักยภาพ ทำให้น้ำจากต้นน้ำอิงที่จังหวัดพะเยาไหลลงไปที่อำเภอเชียงของ จังหวัดเชียงราย ลงสู่แม่น้ำโขงกว่า 1,200 ล้าน ลบ.ม. ส่งผลให้ฤดูแล้งไม่มีน้ำเพียงพอต่อความต้องการใช้น้ำเพื่อการอุปโภค-บริโภค และเพื่อการเกษตรของประชาชนในพื้นที่ 2 จังหวัด ขณะที่ฤดูฝนมีปริมาณน้ำมากเกิดอุทกภัยทุกปี

ที่ผ่านมากรมชลประทาน โดยโครงการชลประทานพะเยา สำนักงานชลประทานที่ 2 ได้ทำการพัฒนาลุ่มน้ำอิงทั้งระบบตั้งแต่ต้นน้ำถึงปลายน้ำ ได้แก่การสร้างอ่างเก็บน้ำขนาดกลาง อ่างเก็บน้ำขนาดเล็กฝาย และประตูระบายน้ำ สามารถเพิ่มปริมาณน้ำเก็บกักได้จำนวน 159 ล้านลูกบาศก์เมตร อย่างไรก็ตาม ความต้องการใช้น้ำของประชาชนในพื้นที่รับน้ำที่มีเพิ่มขึ้นต่อเนื่อง จำเป็นต้องเพิ่มศักยภาพการเก็บกักน้ำ บริหารจัดการน้ำให้สอดคล้องกับสถานการณ์ ควบคู่ไปกับการวางแผนเก็บกักน้ำไว้ใช้ในอนาคตให้มีประสิทธิภาพยิ่งขึ้น โดยเฉพาะโครงการพัฒนาหนองเล็งทราย อำเภอแม่ใจ จังหวัดพะเยา และโครงการพัฒนากวีนพะเยา อำเภอเมือง จังหวัดพะเยา แหล่งแก้มลิงขนาดใหญ่ที่อยู่ในพื้นที่ลุ่มน้ำอิงตอนบน ซึ่งเป็นหนึ่งในโครงการสำคัญตามนโยบายของรัฐบาล ในการเพิ่มประสิทธิภาพการเก็บกักน้ำ แก้ปัญหาการตื้นเขิน คุณภาพน้ำเสื่อมโทรม และการบุกรุก ฤดูฝนมีปริมาณน้ำมาก แต่เมื่อถึงฤดูแล้งน้ำไม่พอใช้ ประชาชนได้รับผลกระทบในวงกว้าง





นายสุรชาติ มาลาศรี ผู้อำนวยการสำนักบริหารโครงการ กรมชลประทาน กล่าวว่า กรมชลประทาน ได้วางแผนพัฒนาหนองเล็งทราย จังหวัดพะเยา รวม 6 ระยะ ใช้งบประมาณทั้งสิ้น 877.64 ล้านบาท แบ่งเป็นระยะที่ 1 ปรับปรุงและฟื้นฟูร่องน้ำเดิม โดยการขุดลอกให้มีขนาดกว้างขึ้น ซึ่งดำเนินการเสร็จเรียบร้อยแล้ว เพิ่มปริมาณเก็บกักน้ำได้ 3.256 ล้าน ลบ.ม. ปัจจุบันกำลัง



นายสุรชาติ มาลาศรี  
ผู้อำนวยการสำนักบริหารโครงการ

ดำเนินการระยะที่ 2 เพิ่มประสิทธิภาพกักเก็บน้ำก่อสร้างฝายพับได้ เพิ่มระดับเก็บกักน้ำอีก 1 เมตร จะได้ปริมาณน้ำเพิ่มขึ้น 7 ล้าน ลบ.ม. ควบคู่กับฟื้นฟูแก้มลิงช่วยเพิ่มปริมาณกักเก็บน้ำได้ 1.9 ล้าน ลบ.ม. ส่วนระยะที่ 3-6 เป็นการฟื้นฟูแหล่งน้ำรอบหนองเล็งทราย งานสถานีสูบน้ำด้วยไฟฟ้า งานระบบกระจายน้ำและทำนบดินจะดำเนินการภายในปี 2565-2566 หากการพัฒนาแล้วเสร็จจะสามารถเพิ่มปริมาณการเก็บกักน้ำจาก 9 ล้าน ลบ.ม. เป็น 23.915 ล้าน ลบ.ม. หรือคิดเป็นปริมาณที่เพิ่มขึ้น 14.915 ล้าน ลบ.ม. เพิ่มพื้นที่รับประโยชน์อีกจำนวน 10,000 ไร่ ให้แก่เกษตรกรและผู้ใช้น้ำในพื้นที่



อำเภอแม่ใจ และอำเภอเมือง จังหวัดพะเยา 6 ตำบล 66 หมู่บ้าน รวม 7,000 ครัวเรือน ประชากรได้รับประโยชน์ 32,000 คน

สำหรับแผนการพัฒนาแกวียนพะเยา ซึ่งเป็นพื้นที่ชุ่มน้ำที่มีความสำคัญแต่ปัจจุบันประสบปัญหาตื้นเขินจากการทับถมของตะกอน และมีผักตบชวาวัชพืชมากขึ้น คุณภาพน้ำเสื่อมโทรม มีการบุกรุกลำน้ำสาขาและแกวียนพะเยา ปริมาณลัตว์น้ำลดลง มีประชากรที่ได้รับผลกระทบใน 6 ตำบลของอำเภอเมืองพะเยา โดยกรมชลประทานได้วางแผนพัฒนาแกวียนพะเยาโดยการขุดลอกตะกอนดินและทำอาคารบังคับน้ำ ระยะเวลา 4 ปี ตั้งแต่ปี 2564-2567 รวมงบประมาณ 750 ล้านบาท เพื่อเป็นแหล่งน้ำให้กับพื้นที่การเกษตรรอบแกวียนพะเยาฝั่งตะวันตก 5,000 ไร่ เป็นแหล่งน้ำเพื่อการอุปโภคบริโภคของเมืองพะเยา



ด้านนายปาโมกข์ บึงเมือง ผู้อำนวยการโครงการชลประทานพะเยา กล่าวเสริมว่า ปัญหาด้านน้ำของจังหวัดพะเยาคือ ปริมาณน้ำท่ามีมาก แต่สถานที่กักเก็บน้ำมีน้อย ดังนั้น จำเป็นต้องเพิ่ม





### นายประพิศ จันทร์มา อธิบดีกรมชลประทาน

แหล่งกักเก็บน้ำให้เพียงพอตลอดลำน้ำอิง พื้นที่ตรงไหนที่มีความเหมาะสมสามารถสร้างอ่างเก็บน้ำขนาดกลาง ขนาดเล็ก สร้างฝายหรือประตูระบายน้ำได้ก็ต้องดำเนินการ เพื่อเก็บกักน้ำหรือชะลอน้ำไว้ใช้ให้ได้มากที่สุด ไม่ปล่อยให้ไหลลงแม่น้ำโขงโดยไม่เกิดประโยชน์กับประชาชนในพื้นที่ลุ่มน้ำ

ที่ผ่านมาโครงการชลประทานพะเยาได้พัฒนาแหล่งน้ำอย่างต่อเนื่อง ทั้งการสร้างอ่างเก็บน้ำ วางระบบกระจายน้ำ มีอาคารบังคับน้ำกักเก็บน้ำเป็นช่วงๆ และระบบกระจายน้ำเข้าแปลงเกษตรกร สร้างฝายแบบพับได้เพื่อยกระดับน้ำเพิ่มขึ้นอีก 1 เมตร ทำให้เก็บกักน้ำมากขึ้น นอกจากนี้ยังได้พัฒนาแหล่งน้ำธรรมชาติเดิม

ที่เป็นแก้มลิงขนาดใหญ่ 2 แห่ง คือ หนองเล็งทราย และกว๊านพะเยา ซึ่งเป็นพื้นที่ต้นน้ำของลุ่มน้ำอิง ให้มีศักยภาพในการเก็บกักน้ำได้มากที่สุด ก่อให้เกิดประโยชน์กับประชาชนใช้น้ำทั้งในส่วนของจังหวัด

พะเยา รวมถึงจังหวัดเชียงรายที่อยู่ในพื้นที่ลุ่มน้ำอิงทั้งหมดด้วย พร้อมกันได้วางแผนพัฒนาแหล่งน้ำในพื้นที่ที่มีความเหมาะสม เพื่อเพิ่มศักยภาพการเก็บกักน้ำรองรับความต้องการใช้น้ำในอนาคตต่อไป

## หมอดินอาสาเมืองพะเยา ทำเกษตรอินทรีย์ผสมผสานบนพื้นที่ 4 ไร่ เข้าสู่ระบบการรับรองแบบมีส่วนร่วม (PGS) ได้ผลผลิตอินทรีย์ 100% กำหนดราคาขายเอง สูงกว่าราคาตลาด

ปัจจุบันกระแสของสินค้าเกษตรอินทรีย์มีการพัฒนาอย่างรวดเร็ว เนื่องจาก ทั้งผู้บริโภคและผู้ผลิตหันมาใส่ใจเรื่องของความปลอดภัยต่อสุขภาพกันมากขึ้น กรมพัฒนาที่ดิน ถือเป็นหน่วยงานหนึ่งที่มีบทบาทสำคัญในการขับเคลื่อนการดำเนินงานโครงการพัฒนาเกษตรอินทรีย์อย่างจริงจังมาอย่างต่อเนื่อง ซึ่งนอกจากให้การสนับสนุนด้านองค์ความรู้และปัจจัยการผลิตทางการเกษตรที่จำเป็นสำหรับการผลิตในระบบเกษตรอินทรีย์แล้ว ยังส่งเสริมให้กลุ่มเกษตรกรที่มีความพร้อมได้เข้าสู่การรับรองมาตรฐานเกษตรอินทรีย์ โดยเฉพาะการรับรองเกษตรอินทรีย์แบบมีส่วนร่วม (PGS) ซึ่งเป็นระบบที่ให้เกษตรกรรายย่อย สามารถผลิตเกษตรอินทรีย์ที่เน้นกระบวนการเรียนรู้แลกเปลี่ยนทัศนคติ ระหว่างเกษตรกรกับผู้บริโภคในท้องถิ่น รวมถึงผู้ประกอบการและนักวิชาการจากหน่วยงานรัฐ เพื่อให้เกิดการพัฒนาอย่างต่อเนื่อง โดยสมาชิกในกลุ่ม จะร่วมกันตรวจสอบรับรองมาตรฐานการผลิตที่ปลอดภัยกับและกัน บนพื้นฐานของความไว้วางใจ



นายจันทน์ นาดประดับ หมอดินอาสาประจำอำเภอเมืองพะเยา และเป็นหมอดินอาสาดีเด่นกรมพัฒนาที่ดิน ประจำปี 2564 ผู้ซึ่งมีประสบการณ์ในการทำเกษตรอินทรีย์มานานกว่า 8 ปี และยังเป็นเกษตรกรรายแรกและรายเดียวในจังหวัดพะเยาที่ได้รับการรับรองมาตรฐานเกษตรอินทรีย์ประเทศไทย (Organic Thailand) สำหรับพืชผัก เปิดเผยว่า เริ่มทำการเกษตรแบบผสมผสานมาตั้งแต่ปี 2548 เพราะเล็งเห็นว่าจะเป็นหนทางแห่งการสร้างความมั่นคงในอาชีพได้ดีกว่าการทำเกษตรเชิงเดี่ยว จึงจัดสรรที่ดินจำนวน 4 ไร่ ออกเป็นพื้นที่ปลูกผักสวนครัว เช่น ผักคะน้า ผักชีฝรั่ง ผักหวานบ้าน ะอม บวบหอม บวบเหลี่ยม บวบงู บวบปลาค้างคาว แตงกวา ตะไคร้ โหระพา กะเพรา จำนวน 1 ไร่ พื้นที่ปลูกไม้ผล จำนวน 1 ไร่ 3 งาน ขุดสระน้ำ จำนวน 1 ไร่ และเป็นที่อยู่อาศัย 1 งาน แต่เนื่องจากพื้นที่ทำการเกษตรเป็นชุดดินสีนาราย (Sa) กลุ่มชุดดินที่ 22 พบปัญหาคือเนื้อดินเป็นดินร่วนปนทราย ปฏิกริยาดินเป็นกรดจัดมากถึงกรดจัด (pH 4.5-5.5) ความอุดมสมบูรณ์ต่ำ จึงได้ปรับปรุงบำรุงดินตามค่าวิเคราะห์ดิน มีการประยุกต์ใช้นวัตกรรมของกรมพัฒนาที่ดินร่วมกับภูมิปัญญาในท้องถิ่นมาแก้ไขปัญหานั้น เช่น การปรับปรุงดินที่เป็นกรดโดยการใส่โดโลไมท์ ใช้ปุ๋ยพืชสดหว่านแล้วกลบ และเพิ่มคุณภาพดินด้วยการใช้สาร

ซูเปอร์ ฟอส. 2 ผลิตภัณฑ์ชีวภาพ จากผลไม้สุก 4 ชนิด ได้แก่ กล้วยน้ำบัว มะละกอ พริกทอง และสับปะรด ผสมกับเปลือกกุ้ง เปลือกไข่ไก่ นอกจากนี้ ยังใช้สารเร่งซูเปอร์ ฟอส. 7 มาผลิตสารป้องกันและไล่แมลงจากสมุนไพรอีกด้วย ทั้งนี้ มองว่า หัวใจสำคัญของการทำเกษตรอินทรีย์ คือ เรื่องความอุดมสมบูรณ์ของธาตุอาหารในดิน ดังนั้น ในการทำเกษตรอินทรีย์ จำเป็นจะต้องหาอินทรีย์วัตถุต่างๆ มาคลุมหน้าดินอยู่เสมอ ไม่ว่าจะเป็นฟาง ไม้ไผ่ ซึ่งอินทรีย์วัตถุเหล่านี้ จะกลายเป็นอาหารของสิ่งมีชีวิตและจุลินทรีย์ในดิน ทำให้ดินฟื้นกลับมามีชีวิตอีกครั้งหนึ่ง รวมถึงการไม่ใช้สารเคมีต่างๆ ก็จะช่วยช่วยให้ดินสามารถฟื้นความสมบูรณ์ได้อย่างรวดเร็ว ทำให้พืชที่ปลูกมีความแข็งแรง ต้านทานต่อโรคและแมลง และผลผลิตที่สูงขึ้น

นายจันทน์ กล่าวเพิ่มเติมอีกว่า ปัจจุบัน นอกจากทำหน้าที่หมอดินอาสา ปฏิบัติงานตามบทบาทหน้าที่ในการเป็นตัวแทนของกรมพัฒนาที่ดิน ทั้งในด้านเป็นวิทยากรด้านการพัฒนาที่ดิน และการส่งเสริมเกษตรอินทรีย์ให้กับกลุ่มหรือเกษตรกรที่สนใจด้านการพัฒนาที่ดินให้ประสบผลสำเร็จมากยิ่งขึ้นแล้ว ยังชักชวนเพื่อนบ้านในชุมชนที่ทำเกษตรอินทรีย์ จัดตั้งวิสาหกิจชุมชน "กลุ่มปลูกผักปลอดภัยตำบลบ้านดู่" ขึ้น เพื่อร่วมกันผลิตสินค้าอินทรีย์จำหน่าย ซึ่งมีผู้บริโภคให้การตอบรับดีมาก ทั้งตลาดสินค้าเกษตรอินทรีย์ในห้างสรรพสินค้า TOP และตลาดสีเขียว โดยผลผลิตที่ได้จากการทำเกษตรอินทรีย์ระบบรับรองแบบมีส่วนร่วม (PGS) จะจำหน่ายได้ในราคาสูง และเราสามารถกำหนดราคาได้เอง ยกตัวอย่าง ผักคะน้า ราคาจำหน่ายในตลาดทั่วไปอาจจะอยู่ที่กิโลกรัมละ 25 บาท แต่หากเป็นผักคะน้าที่ปลูกในระบบ PGS ราคาจะเฉลี่ยที่กิโลกรัมละ 35-40 บาท เป็นต้น ทั้งนี้ กลุ่มจะทำสัญญาตกลงราคากับผู้ประกอบการแบบปีต่อปี แม้ว่าผลผลิตในท้องตลาดทั่วไปจะมีราคาตกลงในบางสถานการณ์ แต่ผลผลิตของกลุ่มก็ยังจำหน่ายเท่าเดิม นอกจากนี้ ตนยังได้จัดตั้งกลุ่มผลิตปุ๋ยอินทรีย์ชีวภาพ เพื่อจำหน่ายให้สมาชิกในภาคยุติธรรม เป็นการส่งเสริมให้เกษตรกรลด ละ เลิกใช้ปุ๋ยเคมีอีกด้วย อีกทั้ง กลุ่มเกษตรอินทรีย์ PGS บ้านดู่ มีการขับเคลื่อนการค้าในงานเกษตรอินทรีย์ PGS จนประสบผลสำเร็จเป็นต้นแบบของจังหวัดพะเยา มีเกษตรกรอินทรีย์สถาบันพัฒนาที่ดินพะเยาจึงได้เสนอขอรับการสนับสนุนงบประมาณจากกรมพัฒนาที่ดินให้จัดตั้งศูนย์เรียนรู้เกษตรอินทรีย์แบบมีส่วนร่วม PGS ขึ้นในแปลงเกษตรของตัวเอง



เพื่อถ่ายทอดหลักการผลิตในระบบเกษตรอินทรีย์ และกระบวนการรับรองมาตรฐานเกษตรอินทรีย์แบบมีส่วนร่วม PGS ให้กับเกษตรกรในชุมชน และผู้ที่สนใจทั่วไปได้เข้ามาศึกษาเรียนรู้ การดำเนินงานเกษตรอินทรีย์ PGS แบบครบวงจร โดยมีมีสเตอร์เกษตรอินทรีย์ เป็นพี่เลี้ยงและร่วมดำเนินการกับกลุ่มอย่างใกล้ชิด รวมทั้งมีการติดตามผลการดำเนินงานของกลุ่มอย่างต่อเนื่อง

สำหรับเกษตรกรที่จะมาเข้าร่วมกระบวนการทำเกษตรอินทรีย์ระบบการรับรองแบบมีส่วนร่วม (PGS) กับทางกลุ่มฯ จะต้องเข้ามาฝึกอบรมถึงขั้นตอนการทำเกษตรอินทรีย์ ที่ศูนย์เรียนรู้ฯ ก่อน ส่วนขั้นตอนการรับรองเกษตรอินทรีย์ของกลุ่มฯ นั้น จะมีคณะกรรมการ



ตรวจสอบอยู่ 3 ฝ่าย คือ 1. ตัวแทนจากทางผู้บริโภคหรือผู้ประกอบการ 2. ตัวแทนจากทางหน่วยงานราชการ และ 3. ตัวแทนจากทางสมาชิกของกลุ่มฯ ที่ผ่านการอบรมการเป็นผู้ตรวจรับรองการทำเกษตรอินทรีย์ระบบการรับรองแบบมีส่วนร่วม (PGS) มาแล้ว หากแปลงเกษตรใดอยู่ในเกณฑ์หรือเงื่อนไขที่กำหนดก็จะสามารถออกใบรับรองให้ได้ทันที โดยใบรับรองจะมีอายุ 1 ปี หลังจากนั้นจะมีการลงตรวจแปลงเป็นประจำทุกปี

"แม้ผมไม่ได้เป็นเกษตรกรมาแต่ดั้งเดิม แต่ก็มาเรียนรู้จนประสบความสำเร็จในการทำเกษตรอินทรีย์มาได้อย่างทุกวันนี้ เพียงเราพยายามศึกษาข้อมูลอย่างถ่องแท้ว่าตัวเองถนัดอะไร สภาพพื้นที่เราเหมาะกับการปลูกพืชอะไร ที่สำคัญเราต้องใส่ใจถึงวิธีการพัฒนาที่ดิน ที่พร้อมจะสนับสนุนในทุกๆ ด้าน ขอให้ท่านเปิดใจ และอดทนในการทำเกษตรอินทรีย์เมื่อท่านทำได้แล้ว สิ่งที่ท่านจะได้อีกคือ เรื่องของสุขภาพที่ดี สิ่งแวดล้อมรอบตัวดีขึ้น และที่สำคัญคือ จะมีรายได้ที่เพิ่มขึ้น จากคุณภาพของผลผลิตที่เป็นอินทรีย์ 100%" นายจันทน์ กล่าวทิ้งท้าย

สำหรับเกษตรกรที่ต้องการสอบถามข้อมูลเพิ่มเติม สามารถติดต่อผ่านเว็บไซต์กรมพัฒนาที่ดิน โอเคคอน การรับรองเกษตรอินทรีย์แบบมีส่วนร่วม ([https://www.idd.go.th/Web\\_PGS/index.html](https://www.idd.go.th/Web_PGS/index.html)) หรือ โทร. 02-579-4194 สายด่วน 1760



## Young Smart Farmer จ.ชัยนาท สร้างโอกาสทำเงินจากผลิตภัณฑ์แปรรูป 'จิ้งหรีด-ส้มโอขาวแตงกวา'



สก๊อปพิเศษ

ทีมข่าวภูมิภาค

นายวีระชัย เข็มวงษ์ ผู้อำนวยการสำนักงานส่งเสริมและพัฒนาการเกษตรที่ 1 จังหวัดชัยนาท(สสก.1) พร้อมด้วยเจ้าหน้าที่ที่เกี่ยวข้องลงพื้นที่จังหวัดชัยนาท ภายใต้กิจกรรม “สื่อมวลชนสัญจร Young Smart Farmer ต้นแบบ สสก.1 จ.ชัยนาท” เพื่อเยี่ยมชมความสำเร็จของเกษตรกรที่เข้าร่วมโครงการ Young Smart Farmer ประกอบด้วย นายณัฐพงศ์ รักศรี เข็มมสุข ฟาร์ม ต.วังไก่อื่น อ.หันคา จ.ชัยนาท และนายสุทธิพงษ์ เข็มกัญญาวัฒน์ ส้มโออำเภอดำบลนางลิข อ.เมืองชัยนาท จ.ชัยนาท เจ้าของแบรนด์ Herblab.th

นายวีระ กล่าวว่า สำนักงานส่งเสริมและพัฒนาการเกษตรที่ 1 จังหวัดชัยนาท (สสก.1) ได้ดำเนินนโยบายขับเคลื่อนงานพัฒนาการเกษตรตามนโยบายของกรมส่งเสริมการเกษตรอย่างเข้มข้นและต่อเนื่อง โดยเฉพาะการส่งเสริมและพัฒนาเกษตรกรรุ่นใหม่ หรือ Young Smart Farmer ในพื้นที่รับผิดชอบทั้ง 9 จังหวัดภาคกลาง จนประสบความสำเร็จ สามารถพัฒนาให้ Young Smart Farmer ที่สมัครเข้าร่วม เกิดการ



พัฒนาจนกลายเป็นผู้ประกอบการธุรกิจเกษตรรุ่นใหม่และที่สำคัญคือการเพิ่มมูลค่าผลผลิตด้วยการนำแปรรูปเป็นผลิตภัณฑ์ต่างๆ ที่มีคุณภาพและได้มาตรฐานตรงกับความต้องการของตลาด

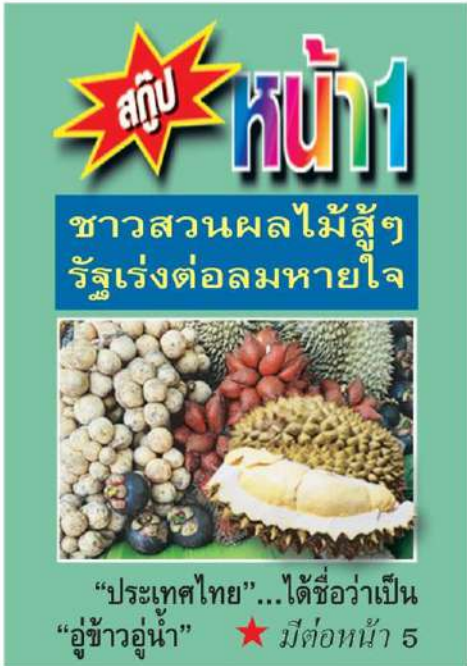
นายณัฐพงศ์ รักศรี เข็มมสุข ฟาร์ม กล่าวว่า การสมัครเข้าร่วมเป็น Young Smart Farmer ถือเป็นโอกาสเติมเต็มความสำเร็จที่เกิดขึ้น จากเดิมที่มีแนวคิดเพียงอยากทำเพราะใจรัก มีความสุขกับการทำเกษตรด้วยสิ่งต่างๆ ที่ได้รับช่วยทำให้เกิดการพัฒนาแนวคิดด้านธุรกิจเกษตร และเป็นจุดที่ทำให้ก้าวมาสู่การเพาะเลี้ยงแมลงเศรษฐกิจอย่างจิ้งหรีด การที่จะทำฟาร์มจิ้งหรีดให้ประสบความสำเร็จได้นั้น ต้องให้ความสำคัญกับการศึกษาเรียนรู้ให้ถ่องแท้ ตั้งแต่เรื่องของช่องทางการตลาดต้นทุนการผลิตและผลตอบแทน ปัจจัยต่อการเจริญเติบโตของจิ้งหรีด ขั้นตอนการเลี้ยงและวัสดุที่ใช้ และที่สำคัญคือการแปรรูปเป็นผลิตภัณฑ์ เพราะจะทำให้เกิดรายได้ที่เพิ่มมากขึ้น จากปกติที่จะจำหน่ายจิ้งหรีดสดในราคา

กิโลกรัมละ 150 บาท เพิ่มขึ้นเป็นกิโลกรัมละ 4,000 บาทได้ เมื่อนำมาแปรรูปผงโปรตีน แป้งโปรตีนและสารสกัดจากจิ้งหรีด

ส่วนนายสุทธิพงษ์ กล่าวว่า จากผลกระทบของสถานการณ์แพร่ระบาดของโควิด-19 ทำให้งานที่ทำอยู่ไม่สามารถทำได้ จึงตัดสินใจกลับบ้านเกิดที่จังหวัดชัยนาทเห็นว่าญาติพี่น้องทำสวนส้มโอ จึงคิดพัฒนาต่อยอดผลผลิตด้วยการแปรรูปออกจำหน่าย แต่สิ่งสำคัญคือต้องมีความรู้เกี่ยวกับการเกษตรสมัยใหม่นั้นจึงเป็นที่มาของการสมัครเข้าร่วมเป็น Young Smart Farmer จากองค์ความรู้และข้อแนะนำส่งผลให้เกิดแนวคิดและช่องทางของการก้าวเป็นผู้ประกอบการเกษตรรุ่นใหม่ สร้างแบรนด์ Herblab.th เลือกที่จะทำเกษตรสุขภาพควบคู่กับการแปรรูปแบบ ZERO WASTE ที่เน้นจุดขายที่ว่า “ปลูกสุขภาพจากดินส่งสุขภาพถึงมือคุณ”

“ทั้งนี้ในการแปรรูปแบบ ZERO WASTE นั้นจะนำทุกส่วนของผลส้มโอมาแปรรูปเพิ่มมูลค่า โดยเริ่มจาก

ส่วนของผลและกิ่ง นำมาทำเป็นผลิตภัณฑ์น้ำส้มโอสกัดเย็น, ไอศกรีมส้มโอ, แยมส้มโอ, น้ำส้มโอแบบผงขงดื่ม และวิตามินเม็ดฟูละลายน้ำจากส้มโอ ขณะที่ส่วนของเยื่อส้มโอ จะนำมาแปรรูปเป็นกระดาษจากเยื่อส้มโอ, แผ่นมาส์กหน้าส้มโอและครีมมาส์กหน้าส้มโอ สำหรับในส่วนของผิว จะนำมาแปรรูปเป็นน้ำมันหอมระเหย เปลือกส้มโอชนิดต่าง ๆ ชาเปลือกส้มโอ เชม์ส้มโอ, แคปซูลจากเปลือกส้มโอ และเปลือกส้มโออบบิวยอบแห้ง และช่วงนี้มีการระบาดของโควิด-19 เราก็นำน้ำส้มโอกระชายขาวสกัดเย็น และแอลกอฮอล์และสเปรย์ส้มโอออกจำหน่ายเพื่อให้ทุกท่านไปดูแลสุขภาพกัน” นายสุทธิพนธ์ กล่าว



แม้ว่าโลกจะพัฒนาขึ้นแปรเปลี่ยนไปอย่างไร การทำไร่ทำนา... เพาะปลูกทำการเกษตรกรรมสารพัดรูปแบบจะยังคงเป็นอาชีพหลักที่สำคัญของคนไทยที่สืบทอดจากรุ่นต่อรุ่น... เป็นสิ่งสำคัญต่อชีวิตความเป็นอยู่และรากฐานเศรษฐกิจที่เข้มแข็ง

ตอกย้ำด้วยประโยคคุ้นหู “เงินทองของมาตา... ข้าวปลาสิของจริง” ทว่า...ท่ามกลางวิกฤติ “โควิด-19” ระบาดหนักทั่วทุกหย่อมหญ้า เช่นนี้ “ผลไม้ไทย”... ช่วงหน้าร้อนปีนี้ที่ผ่านมา ส่วนราชการ เกษตรกร ภาคเอกชนที่เกี่ยวข้อง ประเมินสถานการณ์ผลไม้ฤดูกาลผลิตปี 2564 คาดการณ์ว่าปริมาณ “ผลผลิต” จะ “เพิ่มขึ้น” จากปี 2563 ประมาณร้อยละ 25

ผนวกกับสถานการณ์การระบาดของโรคติดเชื้อ “โควิด-19” ที่เกิดขึ้นต่อเนื่องทั่วโลกและยังไม่คลี่คลายลงโดยสิ้นเชิง ทำให้สถานะเศรษฐกิจโดยรวมชะลอตัว ตลอดจนปัญหาด้านการขนส่ง โดยเฉพาะผลผลิตผลไม้ที่จะออกสู่ตลาดมากตั้งแต่เดือนมีนาคม 2564 เป็นต้นไปจะได้รับผลกระทบมาก

คาดว่า...จะส่งผลกระทบต่อ “เกษตรกร” ผู้ปลูกผลไม้ และ “ผู้ประกอบการ” อย่างแน่นอนไม่มากก็น้อย

ประเด็นสำคัญมีว่า... ในขณะที่ตลาดรองรับผลผลิตทั้งในประเทศ และการส่งออกไปยังต่างประเทศยังได้รับผลกระทบจากสถานการณ์การระบาดของโรคติดเชื้อไวรัสโควิด-19 บวกกับแนวโน้มปัญหาจะ

เกิดขึ้นในช่วง “ผลผลิต” ผลไม้ออก “กระจุกตัว” พร้อมๆกันจะเกิดปัญหาผลไม้ไทยอย่างแน่นอน

เพื่อคลี่คลายปัญหาใน “ห่วงโซ่อุปทานผลไม้” จึงเร่งวางแผนผลักดัน... จัดให้มีกิจกรรมรวบรวมผลไม้เพื่อการส่งออก ภายใต้โครงการบริหารจัดการผลไม้ ที่มีวัตถุประสงค์เพื่อกระตุ้นให้เกิดการผลักดันการส่งออกผลไม้เพิ่มขึ้น ด้วยการสนับสนุนความช่วยเหลือด้านภาระต้นทุนค่าใช้จ่ายให้แก่ผู้ประกอบการร่วมโครงการ

กรอบเงินกู้รวมทั้ง โครงการ 3,330 ล้านบาท  
กลุ่มเป้าหมาย...เป็นสหกรณ์ กลุ่มเกษตรกร  
วิสาหกิจชุมชน และผู้ประกอบการค้าผลไม้ที่  
รวบรวมรับซื้อผลไม้จากเกษตรกร

โดยมีผลไม้เป้าหมาย 8 ชนิด ได้แก่ มะม่วง  
ทุเรียน มังคุด เงาะ ลำไย ลองกอง สับปะรด ลิ้นจี่



## ชาวสวนผลไม้สู้ๆ รัฐเร่งต่อลมหายใจ

แน่นอนว่า... จะช่วยเพิ่มศักยภาพด้านการแข่งขันทางการค้าให้แก่ผู้ส่งออกไทย ที่เป็นหน่วยสำคัญในการรวบรวมรับซื้อผลไม้จากเกษตรกร

เป้าหมายเพื่อช่วยรักษา และ...ยกระดับ “ราคาผลไม้” ที่เกษตรกรขายได้ให้มีเสถียรภาพขึ้น

ถัดมา...ภาครัฐช่วยสนับสนุนการบริหารจัดการในการรวบรวมรับซื้อผลไม้คุณภาพเพื่อการส่งออกให้แก่ผู้ประกอบการที่เข้าร่วมกิจกรรมรวบรวมผลไม้เพื่อการส่งออก ภายใต้โครงการบริหารจัดการผลไม้ ปี 2564

อัตราเงินกู้ร้อยละ 5 บาท เป้าหมาย “รับซื้อ” เพื่อส่งออก 60,000 ตัน ในกรอบวงเงิน 150 ล้านบาท โดยกำหนดสัดส่วนการสนับสนุนค่าบริหารจัดการในการส่งออกผลไม้ต่อปริมาณผลไม้ที่ส่งออกทั้งหมดในอัตราส่วน 1:2 เพื่อให้ผู้ประกอบการรับซื้อผลไม้จากเกษตรกร...สหกรณ์...สถาบันเกษตรกร และส่งออกเพิ่มขึ้น

ผ่านมาถึงวันนี้ “กระทรวงพาณิชย์” ได้ผูกโครงการสนับสนุนส่งเสริมต่อเนื่องด้วยการเพิ่มกิจกรรมเสริมสภาพคล่องการรับซื้อผลไม้ ภายใต้โครงการ “บริหารจัดการผลไม้ ปี 2564” ของกรมการค้าภายใน

หัวใจสำคัญคือ...ชดเชยดอกเบี้ยเงินกู้ในอัตราร้อยละ 3 ต่อปี ระยะเวลาสูงสุดไม่เกิน 6 เดือน (ชดเชยกรอบวงเงินสูงสุดไม่เกินรายละ 50 ล้านบาท)

กรอบวงเงินกู้รวมทั้งโครงการ 3,330 ล้านบาท

กลุ่มเป้าหมาย...เป็นสหกรณ์ กลุ่มเกษตรกร วิสาหกิจชุมชน และผู้ประกอบการค้าผลไม้ ที่รวบรวมรับซื้อผลไม้จากเกษตรกร

โดยมีผลไม้เป้าหมาย 8 ชนิด ได้แก่ มะม่วง ทุเรียน มังคุด เงาะ ลำไย ลองกอง สับปะรด ลิ้นจี่

วัฒนธรรมการค้าภายใน บอกว่า โครงการนี้ “ได้รับอนุมัติเงินกู้ยืมจากธนาคารพาณิชย์หรือธนาคารของรัฐ ระหว่างวันที่ 1 มี.ค.63-30 ก.ย.64 เพื่อใช้เป็นทุนหมุนเวียนในการรวบรวมรับซื้อผลไม้ฤดูกาลผลิตปี 2564

ผู้ที่มีความสามารถยื่นแบบขอรับการสนับสนุนชดเชยดอกเบี้ยตามโครงการ โดยมาขึ้นด้วยตนเอง ผนวกส่งเสริมการค้าสินค้าเกษตร 1 กรมการค้าภายใน ในวันทำการ ระหว่างเวลา 08.30-15.00 น. หรือส่งไปรษณีย์ลงทะเบียนตอบรับ ได้ตั้งแต่วันที่ไปจนถึงวันที่ 31 มี.ค.65

สอบถาม...ศึกษารายละเอียดได้ที่สำนักงานพาณิชย์จังหวัดทั่วประเทศ หรือเว็บไซต์กรมการค้าภายใน [www.dit.go.th](http://www.dit.go.th)

วัฒนธรรมการค้าภายใน บอกว่า จากสภาพปัญหา สถานการณ์ผลไม้ภาคเหนือและภาคใต้ที่กำลังออกสู่ตลาดมาก ภายใต้การระบาดของโควิด-19 ซึ่งส่งผลกระทบต่อภาคอุตสาหกรรมผลไม้ตลอดห่วงโซ่อุปทาน

โดยเฉพาะ “ผู้ประกอบการ” ขาดสภาพคล่องและเงินทุนในการเข้าไปรวบรวม “รับซื้อ” ผลไม้จากเกษตรกร ส่งผลให้...เกษตรกรได้รับความเดือดร้อน

“กรมการค้าภายใน” จึงได้ร่วมกับ “ธนาคารเพื่อการเกษตรและสหกรณ์การเกษตร (ธ.ก.ส.)” และ “บริษัทประกันสินเชื่ออุตสาหกรรมขนาดย่อม (บสย.)” จัดหาสินเชื่อดอกเบี้ยต่ำสำหรับการใช้รวบรวมรับซื้อผลไม้

ได้แก่ “โครงการเสริมแกร่ง SME เกษตร” ของ ธ.ก.ส. อัตราดอกเบี้ย ร้อยละ 4 ต่อปี และ บสย. ให้บริการยกเว้นค่าธรรมเนียมหลักประกันตามโครงการค้าประกันสินเชื่อ บสย. SMEs สร้างชาติ (PGS 9)

ผู้เข้าร่วมโครงการที่เข้าตามเงื่อนไขของกิจกรรมเสริมสภาพคล่องของกรมการค้าภายในยังสามารถขอรับการสนับสนุนชดเชยดอกเบี้ยจากกรมได้อีกร้อยละ 3 ระยะเวลาสูงสุดไม่เกิน 6 เดือน

ทั้งนี้ สามารถติดต่อสอบถามรายละเอียดโครงการสินเชื่อดอกเบี้ยต่ำดังกล่าวข้างต้นได้ที่ ธ.ก.ส.ทั่วประเทศ

เรา “คนไทย” จะต้องผ่านวิกฤตินี้ไปได้ด้วยกัน หักคั่นนโยบายต่อเนื่อง ภายใต้หลักการร่วมมือกัน “เกษตรกรผลิต พาณิชย์ตลาด” ทำงานให้ได้ผลผลิตที่มีคุณภาพจากเกษตรกร โดยมี “ป่าต้น” กระทรวงพาณิชย์ช่วยระบายสินค้าทางการเกษตรไปยังตลาดทั้งในประเทศและต่างประเทศ

ปฏิเสธไม่ได้เลยว่าที่ตึงเครียดในช่วงนี้เป็นกรณีพิเศษคือ... “ผลไม้” ตอกย้ำตลาดในประเทศ “ต้นน้ำ” กระจายออกนอกแหล่งผลิต ไปสู่ผู้ค้าส่ง-ค้าปลีก โรงงานแปรรูปท่ามกลางวิถีนิวโนมอล คิดใหม่ ทำใหม่ด้วยการเพิ่มการกระจายผลผลิตไปสู่ผู้บริโภค “กลางน้ำ”...เสริมสภาพคล่องให้เกษตรกร สถาบันเกษตรกร ผู้ประกอบการ และ “ปลายน้ำ”...ผลักดันสนับสนุนส่งเสริมการส่งออก

“กลไกขับเคลื่อนมาตรการบริหารจัดการผลไม้ปี 2564” ตั้งหวังช่วยเหลือชาวสวนเต็มกำลัง...ผลผลิตไม่ “ล้นตลาด” ไม่ต้องมานั่ง “น้ำตาตก” ต่อลมหายใจ “ชาวสวนผลไม้” ให้สู้ๆๆ.

## กรมส่งเสริมการเกษตร แนะนำวิธีใช้น้ำอย่างรู้คุณค่า และมีประสิทธิภาพ เพื่อรับมือกับสภาพฟ้าฝนที่ไม่แน่นอน

กรมส่งเสริมการเกษตรแนะนำสถานการณ์ฟ้าฝนไม่แน่นอน เกษตรกรควรติดตามสถานการณ์อย่างใกล้ชิด ปรับตัวรับมือสถานการณ์ ใช้น้ำอย่างประหยัด ลดสูญเสียให้น้ำตามความต้องการของพืช และบริหารจัดการความชื้นที่เหมาะสมในแปลงเพาะปลูกพืช

**นายเข้มแข็ง ยุติธรรมดำรง อธิบดีกรมส่งเสริมการเกษตร**เปิดเผยว่า กรมส่งเสริมการเกษตรได้เล็งเห็นปัญหาสภาพอากาศที่ไม่แน่นอน ทั้งปัญหาฝนตกไม่แน่นอน ปริมาณน้ำไม่เพียงพอต่อการเพาะปลูก รวมถึงยังพบว่าวิธีการใช้น้ำของเกษตรกรยังขาดประสิทธิภาพ ทำให้เกิดการสูญเสียน้ำไปในบางส่วน รวมทั้งมีการออกแบบติดตั้งและใช้ระบบน้ำอย่างไม่ถูกต้องตามหลักวิชาการ กล่าวคือ มีการติดตั้งและใช้อุปกรณ์ไม่ถูกต้อง หัวจ่ายน้ำอุดตัน แรงดันน้ำไม่เหมาะสม ทำให้มีค่าใช้จ่ายสูงกว่าที่ควรจะเป็น และขาดความเข้าใจในการใช้และดูแลรักษา



ดังนั้น เพื่อให้เกษตรกรสามารถใช้น้ำได้อย่างเหมาะสมตามความต้องการของพืช อย่างรู้คุณค่าและมีประสิทธิภาพ เพื่อรับมือกับสภาพฟ้าฝนที่ไม่แน่นอน กรมส่งเสริมการเกษตรมีข้อเสนอแนะดังนี้

1. ใช้น้ำอย่างประหยัด โดยหลีกเลี่ยงวิธีการให้น้ำแบบท่วมขังหรือเกินความต้องการของพืช จะช่วยลดการสูญเสียน้ำโดยเปล่าประโยชน์ได้
2. รักษาความชื้นให้กับพืชและลดการคายน้ำของพืชด้วยวิธีเขตกรรม เช่น การใช้วัสดุคลุมดินที่โคนต้นพืช หรือแปลงเพาะปลูก การปรับปรุงบำรุงดินให้มีโครงสร้างดินที่เหมาะสมกับการอุ้มน้ำและความชื้น ด้วยการพรวนดินและใส่ปุ๋ยอินทรีย์และปุ๋ยเคมีให้เหมาะสมกับความต้องการของพืช การระงับป้องกันสภาพแวดล้อมของแปลงปลูกเพื่อไม่ให้เกิดการสูญเสียความชื้นได้ง่าย เช่น การลดความเข้มของแสงแดดด้วยการพรางแสง หรือการปลูกไม้บังลม รวมทั้งการตัดแต่งกิ่ง เพื่อลดการคายน้ำของพืช

3. ควบคุมความชื้นในแปลงเพาะปลูกพืชช่วงฤดูฝน โดยเฉพาะในพื้นที่ที่มีฝนตกชุกหรือช่วงที่มีฝนตกต่อเนื่อง เพื่อเป็นการป้องกันไม่ให้น้ำขังในบริเวณต้นพืช จะช่วยลดความเสี่ยงจากปัญหาโรคพืชที่มีสาเหตุมาจากเชื้อรา หรือรากพืชขาดอากาศเน่าตาย และต้นพืชหรือผลผลิตเสียหาย โดยในกรณีสภาพพื้นที่เป็นดินเหนียวจัด ให้ปรับปรุงโครงสร้างดินให้ระบายน้ำได้ดีขึ้นด้วยอินทรีย์สำหรับไม่ผลควรให้ดินโคนต้น (หลุมปลูก) ยกสูงขึ้นเป็นเนินเตี้ย โดยเฉพาะอย่างยิ่งในพื้นที่ดินเหนียวเพื่อป้องกันน้ำขัง ส่วนในแปลงพืชไร่-พืชผัก ควรให้หน้าดินบนแปลงมีลักษณะราบเรียบไม่เป็นแอ่งเพื่อให้น้ำขังได้ง่าย มีการใช้วัสดุคลุมดินบริเวณโคนต้นพืช แต่ต้องให้มีแสงแดดส่องถึงโคนต้น เพื่อป้องกันไม่ให้ความชื้นสูงเกินไป และตัดแต่งกิ่งเพื่อให้ทรงพุ่มโปร่ง เพื่อลดการเกิดเชื้อราและศัตรูพืช รวมทั้งเกษตรกรควรหมั่นกำจัดวัชพืช และดูแลรักษาสวนหรือแปลงเพาะปลูกพืชไม่ให้อากาศแห้งเกินไป



4. ให้น้ำพืชด้วยระบบน้ำที่เหมาะสมกับชนิดพืช ซึ่งควรมีการออกแบบติดตั้งรวมทั้งการใช้และดูแลรักษาอย่างถูกต้อง เพื่อให้ได้มาตามความต้องการของพืช และมีประสิทธิภาพ

เกษตรกรที่ต้องการข้อมูลเพิ่มเติมสามารถติดต่อสอบถามได้ที่สำนักงานเกษตรจังหวัด และสำนักงานเกษตรอำเภอใกล้บ้านท่าน



**เกษตรวันนี้.....** ● ร.อ.ธรรมนัส พรหมเผ่า รัฐมนตรีและสหกรณ์ ลงพื้นที่เยี่ยมชาวสวนมังคุดพร้อมตรวจจุดรับซื้อ ขยายมังคุดหมู่ 8 ต.ดลิ่งชัน อ.ท่าศาลา จ.นครศรีธรรมราช หลังราคามังคุดในช่วงต้นฤดูกาลตกต่ำ พ่อค้าแม่ค้าไม่สามารถเข้าไปรับซื้อได้ตามปกติ เพราะปัญหาการแพร่ระบาดของโรคโควิด-19 ทำให้การส่งออกมังคุดทั้งในและต่างประเทศเป็นไปได้ยาก จึงเข้าช่วยเหลือเกษตรกรชาวสวนผลไม้โดยนำร่องซื้อมังคุดในราคากิโลกรัมละ 19 บาท 20 ดัน จากเกษตรกรใน 4 อำเภอ อำเภอละ 5 ดัน ได้แก่ อ.ท่าศาลา สีชล นบพิตำ และพรหมคีรี เพื่อนำไปแจกพี่น้องประชาชน

**เกษตรวันนี้**

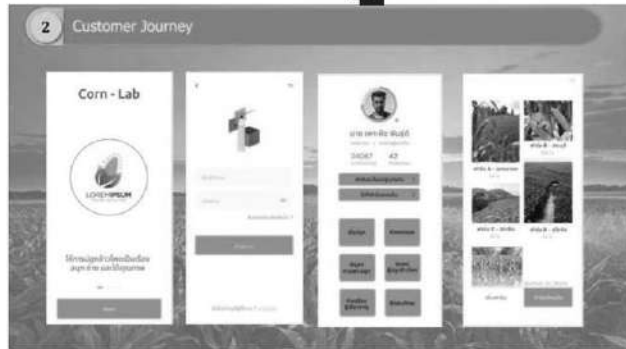
ในพื้นที่กรุงเทพฯที่ได้รับผลกระทบโควิด..... ● กรมส่งเสริมสหกรณ์ ขอเชิญชวนทุกท่าน อุดหนุนผลไม้จากสหกรณ์ภาคใต้ เพื่อช่วยเหลือพี่น้องเกษตรกรที่ได้รับผลกระทบจากสถานการณ์การแพร่ระบาดของโรคโควิด-19 สามารถสั่งซื้อผ่านเครือข่ายสหกรณ์ในจังหวัดของท่าน หรือสอบถามรายละเอียดได้ที่สำนักงานสหกรณ์จังหวัดทุกจังหวัด สำหรับส่วนกลางในเขตกรุงเทพฯ และปริมณฑล สามารถสั่งซื้อกับทางชุมนุมสหกรณ์การเกษตรแห่งประเทศไทย จำกัด โทร. 08-1823-3639 มีบริการรถขนส่งและรถแท็กซี่สหกรณ์จัดส่งถึงบ้าน..... ●

**นายกเหล่าปรี**

# อวดไอเดียคนรุ่นใหม่ ยกระดับเกษตรกรไทยสู่ดิจิทัล



**4** 2 Bangkok สถาบัน Programming School สัญชาติฝรั่งเศส ภายใต้ความรับผิดชอบของสถาบันเทคโนโลยีพระจอมเกล้าเจ้าคุณทหารลาดกระบัง (สจล.) จับมือ บริษัท เจริญโภคภัณฑ์อาหาร จำกัด (มหาชน) หรือ ซีพีเอฟ จัดกิจกรรม “Virtual Hackathon by 42 Bangkok X CPF” เพื่อค้นหาโปรแกรมเมอร์รุ่นใหม่ที่สามารถนำเทคโนโลยีไปประยุกต์ใช้ ยกระดับธุรกิจเกษตรอุตสาหกรรมและอาหาร ผู้เกษตรทันสมัย



พร้อมขับเคลื่อนประเทศสู่ยุคดิจิทัล

การแข่งขันจัดขึ้นเมื่อไม่นานนี้ มีผู้เข้าร่วมแข่งขัน 24 ทีม ทีมละ 4 คน ด้วยรูปแบบ Virtual Hackathon ผู้แข่งขันแต่ละคนจึงเพิ่งมาทำความรู้จัก ทำงานและระดมสมองร่วมกัน ใช้เวลาเพียง 2 วัน ผลิตผลงานภายใต้ 6 โจทย์ธุรกิจที่ซีพีเอฟกำหนดและสนับสนุนเงินรางวัลรวม 150,000 บาท

ผลการแข่งขัน ทีมป๊อปคอร์น ที่ประกอบด้วยคนรุ่นใหม่ อายุ 20-30 ปี ถ้วยรางวัลสูงสุด The Best Award จากโจทย์ “Excellent Farmer” ผู้ช่วยเกษตรกรอัจฉริยะ (เกษตรกรแม่นยำ) โดยพัฒนาแอปพลิเคชัน “Corn-Lab” แนวคิด “ให้การปลูกข้าวโพดเป็นเรื่องสนุก ง่าย และได้คุณภาพ” รวมความรู้เกี่ยวกับการปลูกข้าวโพด

ตั้งแต่เริ่มเพาะปลูก แก้ปัญหาการเพาะปลูก และสร้างเครือข่ายชุมชนผู้ปลูกข้าวโพด นำไปสู่การสร้างห้องเรียนผู้เชี่ยวชาญและแบ่งปันประสบการณ์ที่เป็นประโยชน์แก่เกษตรกรผู้ปลูกข้าวโพดทั่วประเทศ มีการนำเทคโนโลยี Machine Learning (ML) และ Artificial

# ข่าวสด

Khao Sod  
Circulation: 950,000  
Ad Rate: 1,100

Section: First Section/-

วันที่: พุธ 11 สิงหาคม 2564

ปีที่: 31

ฉบับที่: 11214

หน้า: 6(บน)

Col.Inch: 54.72 Ad Value: 60,192

PRValue (x3): 180,576

คลิป: ชาว-ดำ

คอลัมน์: ไอคิวทะลุฟ้า: อวดไอเดียคนรุ่นใหม่ยกระดับเกษตรกรไทยสู่ดิจิทัล



Intelligence (AI) มาใช้ในการเพาะปลูก เพื่อส่งเสริมให้เกษตรกรไทย เป็น “เกษตรกรแม่นยำ” และเพิ่มผลผลิตให้ มากขึ้น

ธนพล แถ่นจันทร์ หรือ ที อายุ 20 ปี นักศึกษาชั้นปีที่ 2 คณะวิศวกรรมศาสตร์ มหาวิทยาลัยเทคโนโลยีราชมงคลธัญบุรี หนึ่งในสมาชิก “ทีมป๊อปคอร์น” กล่าวว่า เวทีนี้เป็นโอกาสที่ดีสำหรับผม ในการ ส่งเสริม ประสิทธิภาพและพัฒนาฝีมือของตัวเอง ได้เรียนรู้การทำงานที่เกิดจากความร่วมมือกัน เป็นทีม การใช้ทักษะของคนในทีมเต็มศักยภาพ การพัฒนาแอปฯ และยังเรียนรู้เรื่องธุรกิจ การเก็บข้อมูล และฝึกวิธีคิด โปรเจกต์ด้วย

ค้ำยัน กงคุณภรณ์ภูริ ทิทัษณ์รณลิขิต หรือ อ้น อายุ 21 ปี นักศึกษาชั้นปีที่ 3 ภาควิชาวิทยาการ

คอมพิวเตอร์และสารสนเทศ มหาวิทยาลัยเทคโนโลยีพระจอมเกล้าพระนครเหนือ สมาชิกอีกคนหนึ่งของทีมป๊อปคอร์น กล่าวว่า กิจกรรมในรูปแบบ Virtual Hackathon ทำให้ ทุกคนรู้จักศักยภาพของตนเองว่าทำอะไรได้บ้าง ในเวลาที่ถูกจำกัด โดยเฉพาะอย่างยิ่งการแข่งขัน ที่ทุกคนอยู่กันคนละที่ การสื่อสารที่ดีเพื่อให้ สมาชิก ในทีมเข้าใจตรงกันสำคัญมาก การเข้าร่วมการแข่งขันในครั้งนี้จึงทำให้ได้เรียนรู้การสร้างทีมเวิร์กที่มีประสิทธิภาพ

อ้นเผยด้วยว่าตั้งใจจะต่อยอดแอปพลิเคชัน “Corn-Lab” ให้นำไปสู่การใช้จริง เพื่อช่วยให้ เกษตรกรเข้าถึงเทคโนโลยี ยกระดับภาคเกษตร อุตสาหกรรมเกษตร และอาหารของไทยตาม โจทย์ที่ตั้งไว้