



รายงานประจำปี 2568
ANNUAL REPORT 2025



กระทรวงเกษตรและสหกรณ์

MINISTRY OF AGRICULTURE AND COOPERATIVES

MOAC



กระทรวงเกษตรและสหกรณ์

MINISTRY OF AGRICULTURE AND COOPERATIVES

รายงานประจำปี
2568 • 2025
ANNUAL REPORT



คำนำ

การจัดทำรายงานประจำปี 2568 ของกระทรวงเกษตรและสหกรณ์ มีวัตถุประสงค์เพื่อประชาสัมพันธ์และเผยแพร่ผลการดำเนินงานที่สำคัญในรอบ ปีงบประมาณ พ.ศ. 2568 แก่หน่วยงานทั้งในและนอกสังกัดกระทรวงเกษตรและสหกรณ์ สถาบันการศึกษาที่เกี่ยวข้อง และผู้สนใจทั่วไป โดยมีเนื้อหาสาระเกี่ยวกับผลการดำเนินงานของกระทรวงเกษตรและสหกรณ์ ในการยกระดับการทำเกษตรแบบดั้งเดิมให้เป็นเกษตรทันสมัย การผลิตสินค้าเกษตรที่มีคุณภาพ การพัฒนาเกษตรกรและสถาบันเกษตรกร การพัฒนาโครงสร้างพื้นฐานและปัจจัยสนับสนุน ตลอดจนการสร้างความยั่งยืนของทรัพยากรธรรมชาติและสิ่งแวดล้อม ภายใต้แนวคิด “ตลาดนำนวัตกรรมเสริม เพิ่มรายได้” เพื่อยกระดับคุณภาพชีวิตและรายได้ของเกษตรกร รวมทั้งก้าวสู่การเป็นศูนย์กลางการเกษตรของโลก (Agricultural Hub)

ผลสำเร็จของการดำเนินงานในรายงานฉบับนี้ เกิดจากความร่วมมือของทุกภาคส่วนที่เกี่ยวข้อง ทั้งผู้บริหารของกระทรวง ข้าราชการ เจ้าหน้าที่ รวมถึงหน่วยงานภาครัฐ ภาคเอกชน ภาคประชาสังคม และเกษตรกร จึงขอขอบคุณไว้ ณ ที่นี้ และหวังเป็นอย่างยิ่งว่า รายงานประจำปี 2568 ของกระทรวงเกษตรและสหกรณ์ฉบับนี้ จะเป็นประโยชน์ต่อผู้ที่เกี่ยวข้อง และประชาชนผู้สนใจทั่วไป

กระทรวงเกษตรและสหกรณ์

พุทธศักราช 2568

สารบัญ

หน้า

คำนำ	1
สารบัญ	2
สารรัฐมนตรีว่าการกระทรวงเกษตรและสหกรณ์	4
สารปลัดกระทรวงเกษตรและสหกรณ์	6
ผู้บริหารระดับสูงฝ่ายข้าราชการการเมือง	8
ผู้บริหารระดับสูงกระทรวงเกษตรและสหกรณ์	9
ภาพภารกิจผู้บริหารระดับสูงกระทรวงเกษตรและสหกรณ์	13

ส่วนที่ 1

ภาพรวมของกระทรวงเกษตรและสหกรณ์

• วิสัยทัศน์	20
• พันธกิจ	20
• ผลการดำเนินงานตามเป้าหมายการให้บริการกระทรวงและตัวชี้วัด จากการใช้จ่ายงบประมาณปี 2568	21
• โครงสร้างองค์กร	22
• อัตรากำลัง	23
• งบประมาณ	24

ส่วนที่ 2

หน้า

ผลการปฏิบัติราชการของกระทรวงเกษตรและสหกรณ์ ปี 2568

1. นโยบายพิทักษ์รักษาไว้ซึ่งสถาบันพระมหากษัตริย์	33
1.1 การสร้างความเข้าใจและเผยแพร่ข้อมูลเกี่ยวกับพระราชกรณียกิจ	33
1.2 การดำเนินงานตามแนวทางพระราชดำริ	34
2. นโยบายเร่งด่วน	35
2.1 การผลักดันให้เกิดการปรับโครงสร้างหนี้ทั้งระบบ	35
2.2 การยกระดับการทำเกษตรแบบดั้งเดิมให้เป็นเกษตรทันสมัย	36
2.3 การส่งเสริมการท่องเที่ยว และแหล่งท่องเที่ยวที่มนุษย์สร้าง	50
3. นโยบายระยะกลาง และระยะยาว	51
3.1 การสร้างโอกาสต่อยอดจากอุตสาหกรรมเดิม	51
3.2 การส่งเสริมโอกาสในอุตสาหกรรมแห่งอนาคต	52
3.3 การพัฒนาโครงสร้างพื้นฐานเพื่อขยายโอกาส	52
3.4 การสร้างความยั่งยืนของทรัพยากรธรรมชาติและสิ่งแวดล้อม	54
ควบคู่ไปกับการขับเคลื่อนเศรษฐกิจและสังคมของประเทศ	
3.5 การพลิกฟื้นความเชื่อมั่นของคนไทยและต่างชาติ ด้วยการพัฒนาการเมือง	61
ในระบอบประชาธิปไตยให้เข้มแข็ง มีเสถียรภาพ มีนิติธรรม และความโปร่งใส	
3.6 การต่างประเทศ	64
ภาวะเศรษฐกิจการเกษตรปี 2568 และแนวโน้มปี 2569	66
แนวทางการดำเนินงานในปี 2569	71
ภาคผนวก	
สถานที่ตั้งส่วนราชการ องค์กรมหาชน และรัฐวิสาหกิจ	76



สาร

ร้อยเอก ธรรมนัส พรหมเผ่า

รองนายกรัฐมนตรี

และรัฐมนตรีว่าการกระทรวงเกษตรและสหกรณ์

ปัจจุบันภาคการเกษตรไทยต้องเผชิญกับความท้าทายที่หลากหลาย ทั้งในเรื่องการเปลี่ยนแปลงสภาพภูมิอากาศ ความขัดแย้งทางภูมิรัฐศาสตร์ การปรับเปลี่ยนกฎกติกาด้านการค้าและการลงทุนของโลก การขับเคลื่อนนโยบายของรัฐบาลด้านการเกษตรของประเทศ จึงให้ความสำคัญกับการยกระดับการทำเกษตรแบบดั้งเดิมให้เป็นเกษตรทันสมัยด้วยแนวคิด “ตลาดนำ นวัตกรรมเสริม เพิ่มรายได้” โดยมุ่งเน้นการนำเทคโนโลยีสมัยใหม่และนวัตกรรมมาใช้พัฒนาอาชีพด้านการเกษตรทั้งพืช ประมง ปศุสัตว์ และอาชีพที่เกี่ยวข้อง พร้อมดึงจุดเด่นด้านการเกษตรของไทยมาบริหารจัดการเพื่อสร้างโอกาสในการยกระดับภาคการเกษตรไทยผ่านกลไกความร่วมมือจากทุกภาคส่วนที่เกี่ยวข้อง สร้างตลาดด้วยการผลิตสินค้าที่ตรงกับความต้องการและขยายตลาดทั้งในและต่างประเทศ ตลอดจนสร้างรายได้ที่ยั่งยืนให้กับเกษตรกรด้วยการบริหารจัดการการผลิตสินค้าเกษตรอย่างเหมาะสม

กระทรวงเกษตรและสหกรณ์ได้ดำเนินการขับเคลื่อนการพัฒนาด้านการเกษตรตามนโยบายรัฐบาล โดยมุ่งมั่นที่จะพิทักษ์รักษาไว้ซึ่งสถาบันพระมหากษัตริย์ ด้วยการสืบสาน รักษา และต่อยอด การดำเนินงานตามแนวพระราชดำริ ควบคู่ไปกับการสานต่อนโยบายเดิม ได้แก่ เร่งรัดการจัดที่ดินทำกินให้กับเกษตรกร บริหารจัดการน้ำทั้งระบบ ยกกระดับสินค้าเกษตรและบริการมูลค่าสูง ยกกระดับศักยภาพของเกษตรกร/สถาบันเกษตรกรให้เข้มแข็ง จัดการทรัพยากรทางการเกษตร และการทำสงครามสินค้าเกษตรเถื่อน ซึ่งเป็นการวางรากฐานสำคัญในการพัฒนาภาคการเกษตร เพื่อให้สามารถดูแลเกษตรกรและสถาบันเกษตรกรให้อยู่ดีมีสุข มีรายได้ที่มั่นคง และเสริมสร้างภาคเกษตรไทยให้เติบโตอย่างแข็งแกร่ง ก้าวสู่การเป็นศูนย์กลางการเกษตรของโลก (Agricultural Hub) ได้อย่างเต็มศักยภาพ

ผมมีความเชื่อมั่นว่า พลังความร่วมมือของข้าราชการและเจ้าหน้าที่กระทรวงเกษตรและสหกรณ์ทุกท่าน จะเป็นแรงขับเคลื่อนภารกิจอย่างเข้มแข็ง เพื่อนำพาเกษตรกรไทยไปสู่การมีรายได้และคุณภาพชีวิตที่ดีขึ้น ในโอกาสนี้ ขอขอบคุณผู้ที่เกี่ยวข้องทุกภาคส่วนที่ให้ความร่วมมือสนับสนุนการทำงานของกระทรวงเกษตรและสหกรณ์ด้วยดีเสมอมา และขออำนาจสิ่งศักดิ์สิทธิ์ที่ท่านเคารพนับถือ อำนวยพรให้ทุกท่านประสบความสำเร็จ เพื่อเป็นกำลังสำคัญในการพัฒนาภาคการเกษตรและประเทศชาติต่อไป

ร้อยเอก



(ธรรมนัส พรหมเผ่า)

รองนายกรัฐมนตรี

และรัฐมนตรีว่าการกระทรวงเกษตรและสหกรณ์





สาร

นายวิณะโรจน์ ทรัพย์ส่งสุข ปลัดกระทรวงเกษตรและสหกรณ์

กระทรวงเกษตรและสหกรณ์ ในฐานะหน่วยงานที่รับผิดชอบดูแลด้านเกษตรกรรมของประเทศ ได้ก้าวสู่ปีที่ 133 โดยมุ่งการเพิ่มประสิทธิภาพการผลิตและยกระดับมูลค่าสินค้าเกษตร ส่งเสริมการใช้เทคโนโลยีและนวัตกรรมที่เหมาะสม บริหารจัดการทรัพยากร การเกษตรและสิ่งแวดล้อมอย่างสมดุลและยั่งยืน เพื่อให้เกษตรกรไทยสามารถประกอบอาชีพเกษตรกรรมได้อย่างมั่นคง มีรายได้ และชีวิตความเป็นอยู่ที่ดีขึ้น

การดำเนินงานที่ผ่านมา กระทรวงเกษตรและสหกรณ์คำนึงถึงผลประโยชน์ของเกษตรกรเป็นสำคัญ เริ่มตั้งแต่การยกระดับศักยภาพของเกษตรกร โดยเสริมสร้างความเข้มแข็งของเกษตรกร สถาบันเกษตรกร และบุคลากรภาคการเกษตร ด้วยการพัฒนาศักยภาพเกษตรกรเป็นเกษตรกรปราดเป็รื่อง (Smart Farmer) ส่งเสริมและสนับสนุนสหกรณ์ กลุ่มเกษตรกร ธุรกิจในชุมชน และวิสาหกิจชุมชนให้สามารถดำเนินธุรกิจอย่างยั่งยืน การยกระดับรายได้ของเกษตรกรจากการทำเกษตรแบบดั้งเดิมให้เป็นเกษตรสมัยใหม่ด้วยการประยุกต์ใช้เทคโนโลยีและนวัตกรรมที่เหมาะสมในการเพิ่มผลผลิต และลดต้นทุนการผลิต การสร้างมูลค่าเพิ่มด้วยการส่งเสริมเกษตรปลอดภัย เกษตรชีวภาพ และเกษตรแปรรูป รวมทั้งการทำเกษตรที่ใส่ใจสิ่งแวดล้อม (Go Green) โดยปรับกระบวนการผลิตของภาคเกษตรกรรมให้เป็นมิตรกับสิ่งแวดล้อม ด้วยการลดการปล่อยก๊าซเรือนกระจกในการผลิตสินค้าเกษตร ตลอดจนการบริหารจัดการด้านการตลาดสินค้าเกษตร ทั้งในและต่างประเทศ เพื่อยกระดับคุณภาพชีวิตของเกษตรกร และสร้างความมั่นคงให้กับภาคเกษตรกรรมไทย

ผมขอขอบคุณบุคลากรของกระทรวงเกษตร
และสหกรณ์ทุกท่านที่ตั้งใจปฏิบัติงานตามภารกิจ
ของตนเองอย่างทุ่มเท อุตุน และมุ่งมั่นในการให้บริการ
แก่เกษตรกรอย่างเต็มกำลังความสามารถ และขอส่ง
ความปรารถนาดีให้ทุกท่านประสบความสำเร็จ
มีสุขภาพแข็งแรง มีพลังใจและพลังสติปัญญาที่เข้มแข็ง
ในการขับเคลื่อนงานของกระทรวงเกษตรและสหกรณ์
ต่อไป



(นายวิณะโรจน์ ทรัพย์ส่งสุข)
ปลัดกระทรวงเกษตรและสหกรณ์



ผู้บริหารระดับสูงข้าราชการการเมือง



ร้อยเอก ธรรมนัส พรหมเผ่า
รองนายกรัฐมนตรี
และรัฐมนตรีว่าการกระทรวงเกษตรและสหกรณ์



นายอามินทร์ มะยูโซ๊ะ
รัฐมนตรีช่วยว่าการกระทรวงเกษตรและสหกรณ์



นายนเรศ รำรงค์ทิพยคุณ
รัฐมนตรีช่วยว่าการกระทรวงเกษตรและสหกรณ์

ผู้บริหารระดับสูงกระทรวงเกษตรและสหกรณ์



นายวินะโรจน์ ทรัพย์ส่งสุข
ปลัดกระทรวงเกษตรและสหกรณ์



นายอภัย สุทธิสังข์
รองปลัดกระทรวงเกษตรและสหกรณ์



นางสาวทัศนีย์ เมืองแก้ว
รองปลัดกระทรวงเกษตรและสหกรณ์



นางสาวนฤมล สงวนวงศ์
รองปลัดกระทรวงเกษตรและสหกรณ์



นายเกษ อุตตะมะเวทิน
รองปลัดกระทรวงเกษตรและสหกรณ์



นางสาวอิงอร ปัญญากิจ
ผู้ตรวจราชการ
กระทรวงเกษตรและสหกรณ์



นางสาวเสาวลักษณ์ ศุกกมลเสนีย์
ผู้ตรวจราชการ
กระทรวงเกษตรและสหกรณ์



นายศรัญญู พูลลาภ
ผู้ตรวจราชการ
กระทรวงเกษตรและสหกรณ์



นายธิตี โลหะปิยะพรรณ
ผู้ตรวจราชการ
กระทรวงเกษตรและสหกรณ์



นายวิทยา แก้วมี
ผู้ตรวจราชการ
กระทรวงเกษตรและสหกรณ์



นายพรเทพ ศรีนารต
ผู้ตรวจราชการ
กระทรวงเกษตรและสหกรณ์



นายโสภักษ์ ชวาลกุล
ผู้ตรวจราชการ
กระทรวงเกษตรและสหกรณ์



นางสุวรณ์ ศรีสุวรณ์
ผู้ตรวจราชการ
กระทรวงเกษตรและสหกรณ์



นายสุรชัย ยุทธชนะ
ผู้ตรวจราชการ
กระทรวงเกษตรและสหกรณ์



นายบุญญกฤษ ปิ่นประสงค์
ผู้ตรวจราชการ
กระทรวงเกษตรและสหกรณ์



นายพงศ์ไท ไทโยธิน
ผู้ตรวจราชการ
กระทรวงเกษตรและสหกรณ์



นายอนันต์ นนทริย์
อธิบดีกรมการข้าว



นายสุริยพล นุชอนงค์
อธิบดีกรมชลประทาน



นายวุฒิพงศ์ เนียมหอม
อธิบดีกรมตรวจบัญชีสหกรณ์



นางจิตติพร หลาวประเสริฐ
อธิบดีกรมประมง



นายสมชวน รัตนมังคลานนท์
อธิบดีกรมปศุสัตว์



นายราเชน ศิลปะระยะ
อธิบดีกรมฝนหลวงและการบินเกษตร



นางสาวสุมิตรา วัฒนา
อธิบดีกรมพัฒนาที่ดิน



นายพีภัทร์ จันทร์ศรีวงศ์
อธิบดีกรมวิชาการเกษตร



นายพีรพันธ์ คอกทอง
อธิบดีกรมส่งเสริมการเกษตร



นายนิรันดร์ มูลิตา
อธิบดีกรมส่งเสริมสหกรณ์



นางอัญชลี สุวจิตตานนท์
อธิบดีกรมหม่อนไหม



นายเชษฐเกียรติ กระจ่างวงศ์
เลขาธิการสำนักงานการปฏิรูปที่ดิน
เพื่อเกษตรกรรม



นายชัยวัฒน์ โยธคล
เลขาธิการสำนักงานมาตรฐานสินค้าเกษตร
และอาหารแห่งชาติ



นายจันทานนท์ วรรณเขจร
เลขาธิการสำนักงานเศรษฐกิจการเกษตร



นายวิรัตน์ ปราบูรณ์
ผู้อำนวยการสถาบันวิจัย
และพัฒนาพื้นที่สูง



พันจ่าเอก ประเสริฐ มาลัย
ผู้อำนวยการสำนักงานพิพิธภัณฑสถาน
เฉลิมพระเกียรติพระบาทสมเด็จพระเจ้าอยู่หัว



นายทวิศักดิ์ รณเดโชพล
ผู้อำนวยการสำนักงานพัฒนา
การวิจัยการเกษตร



นายเพ็ก เลิศวังพงษ์
รักษาการแทนผู้อำนวยการ
การยางแห่งประเทศไทย



นายปณิธาน มิไชโย
ผู้อำนวยการองค์การตลาด
เพื่อเกษตรกร



นายปรีดา ยิ่งสุขสภาพร
ผู้อำนวยการองค์การสะพานปลา



นางสาววีธี วรรณศรี
ผู้อำนวยการองค์การส่งเสริมกิจการโคนม
แห่งประเทศไทย

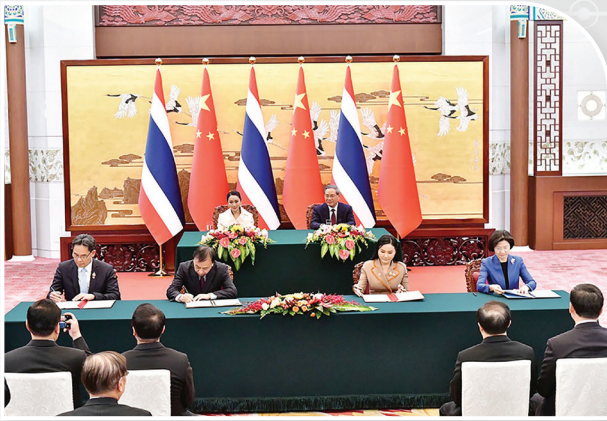
ภาพภารกิจผู้บริหารระดับสูงกระทรวงเกษตรและสหกรณ์













ส่วนที่

1

ภาพรวมของ
กระทรวงเกษตรและสหกรณ์
ปี 2568



วิสัยทัศน์

เกษตรกร
มีคุณภาพชีวิตที่ดี
มีรายได้เพิ่มขึ้น

พันธกิจ

1. ยกระดับคุณภาพชีวิตเกษตรกรให้มีความมั่นคง
2. พัฒนาเศรษฐกิจภาคการเกษตรและสหกรณ์ให้เติบโตอย่างมีเสถียรภาพ
3. วางแผนการผลิตด้วยหลักการตลาดนำการผลิต
4. บริหารจัดการสินค้าเกษตรตลอดห่วงโซ่อุปทานอย่างมีประสิทธิภาพ
5. ส่งเสริมงานวิจัย เทคโนโลยี และนวัตกรรมเพื่อนำมาใช้ประโยชน์ได้จริง
6. ส่งเสริมการบริหารจัดการทรัพยากรสิ่งแวดล้อมอย่างสมดุลและยั่งยืน
7. พัฒนาโครงสร้างพื้นฐานทางการเกษตรและสิ่งอำนวยความสะดวกให้มีประสิทธิภาพสูงสุด

ผลการดำเนินงานตามเป้าหมายการให้บริการกระทรวง และตัวชี้วัดจากการใช้จ่ายงบประมาณปี 2568

ผลการดำเนินงานตามเป้าหมายการให้บริการกระทรวงและตัวชี้วัด	หน่วย	เป้าหมาย	ผลงาน
1. เสริมสร้างความมั่นคงทางการเกษตร			
▪ แรงงานประมงได้รับการคุ้มครองผ่านระบบการออกหนังสือคนประจำเรือสำหรับต่างด้าว	ราย	40,000	83,938
▪ ประสิทธิภาพในการดำเนินคดีให้เป็นไปตามที่กฎหมายกำหนด	ร้อยละ	100	100
▪ จำนวนเกษตรกรที่เข้าร่วมโครงการพัฒนาอาชีพจังหวัดชายแดนใต้ของกระทรวงเกษตรและสหกรณ์มีรายได้เพิ่มขึ้นไม่น้อยกว่า	ร้อยละ	60	87.32
2. ยกระดับความสามารถในการแข่งขันภาคเกษตร			
▪ มูลค่าผลผลิตผลไม้เมืองร้อนที่สำคัญ ข้าวหอมมะลิ ผ้าไหมไทย (Thai Silk) ปศุสัตว์ ประมงและอื่น ๆ เพิ่มขึ้นไม่น้อยกว่า	ร้อยละ	10	13.25
▪ มูลค่าของสินค้าเกษตรปลอดภัยที่ได้รับการรับรอง : สินค้าเกษตรที่ผ่านการตรวจรับรองมาตรฐานการปฏิบัติทางการเกษตรที่ดีเพิ่มขึ้นไม่น้อยกว่า	ร้อยละ	5	6.98
▪ มูลค่าของสินค้าเกษตรปลอดภัยที่ได้รับการรับรอง : สินค้าเกษตรอินทรีย์เพิ่มขึ้นไม่น้อยกว่า	ร้อยละ	5	6.17
3. สร้างความเสมอภาคและกระจายความเท่าเทียมทางสังคม			
▪ เกษตรกรได้รับการพัฒนาและส่งเสริมอาชีพไม่น้อยกว่า	ราย	60,000	114,963
▪ เกษตรกรได้รับสิทธิเข้าทำประโยชน์ในที่ดินไม่น้อยกว่า	ราย	37,000	42,472
▪ เกษตรกรเป้าหมายที่น้อมนำแนวพระราชดำริไปปฏิบัติและได้ผลจริงไม่น้อยกว่า	ร้อยละ	60	84.99
4. บริหารจัดการทรัพยากรการเกษตรและสิ่งแวดล้อมอย่างสมดุล			
▪ จำนวนเกษตรกรที่ได้รับการถ่ายทอดความรู้และมีเครือข่ายเกษตรกรปลอดภัย	ราย	16,500	16,503
▪ จำนวนพื้นที่เกษตรกรรวมลดการเผาไม่น้อยกว่า	ไร่	21,000	21,000
▪ พื้นที่ชลประทานเดิมที่ได้รับการบริหารจัดการ	ล้านไร่	27.46	38.22
▪ ปริมาณฝนจากการปฏิบัติการฝนหลวงในเขื่อนและอ่างเก็บน้ำ	ล้าน ลบ.ม.	450	494.15
5. พัฒนาระบบการบริหารจัดการภาครัฐ			
▪ บุคลากรผ่านการอบรมตามหลักสูตรดิจิทัลสำคัญ ได้แก่ หลักสูตร PDPA หลักสูตร Cyber Security หลักสูตร Data Governance หรือหลักสูตรอื่นที่กำหนดพร้อมทั้งได้รับใบประกาศนียบัตรรับรองการอบรมหลักสูตร	ร้อยละ	90	96.13

โครงสร้างองค์กร

กระทรวงเกษตรและสหกรณ์

ราชการบริหารส่วนกลาง

สำนักงานรัฐมนตรี

ส่วนราชการที่ไม่อยู่ภายใต้ภารกิจ

- สำนักงานปลัดกระทรวงเกษตรและสหกรณ์
- สำนักงานมาตรฐานสินค้าเกษตรและอาหารแห่งชาติ
- สำนักงานเศรษฐกิจการเกษตร

ราชการบริหารส่วนภูมิภาค

- สำนักงานเกษตรและสหกรณ์จังหวัด

กลุ่มภารกิจด้านพัฒนาการผลิต

- กรมการข้าว
- กรมประมง
- กรมปศุสัตว์
- กรมวิชาการเกษตร
- กรมหม่อนไหม

ราชการบริหารส่วนภูมิภาค

- สำนักงานประมงจังหวัด
- สำนักงานประมงอำเภอ
- สำนักงานปศุสัตว์จังหวัด
- สำนักงานปศุสัตว์อำเภอ

กลุ่มภารกิจด้านบริหารจัดการทรัพยากรเพื่อการผลิต

- กรมชลประทาน
- กรมฝนหลวงและการบินเกษตร
- กรมพัฒนาที่ดิน
- สำนักงานการปฏิรูปที่ดินเพื่อเกษตรกรรม

ราชการบริหารส่วนภูมิภาค

- สำนักงานการปฏิรูปที่ดินจังหวัด

กลุ่มภารกิจด้านส่งเสริมและพัฒนาเกษตรกรและระบบสหกรณ์

- กรมตรวจบัญชีสหกรณ์
- กรมส่งเสริมการเกษตร
- กรมส่งเสริมสหกรณ์

ราชการบริหารส่วนภูมิภาค

- สำนักงานเกษตรจังหวัด
- สำนักงานเกษตรอำเภอ
- สำนักงานสหกรณ์จังหวัด

องค์การมหาชน

- สำนักงานพัฒนาการวิจัยการเกษตร
- สถาบันวิจัยและพัฒนาพื้นที่สูง
- สำนักงานพิพิธภัณฑ์เกษตรเฉลิมพระเกียรติพระบาทสมเด็จพระเจ้าอยู่หัว

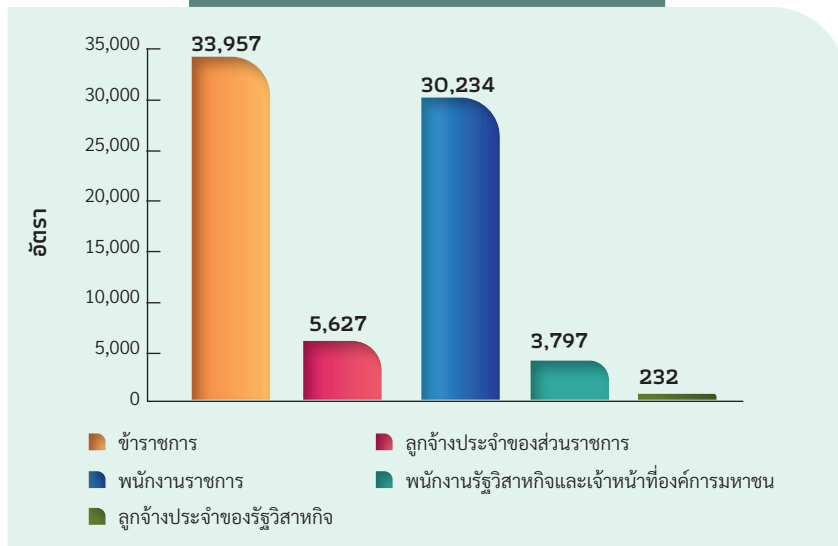
รัฐวิสาหกิจ

- องค์การตลาดเพื่อเกษตรกร
- องค์การส่งเสริมกิจการโคนมแห่งประเทศไทย
- องค์การสะพานปลา
- การยางแห่งประเทศไทย

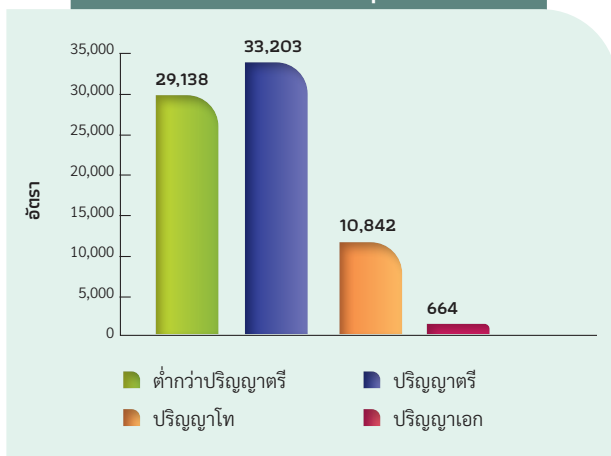
อัตรากำลัง

■ ส่วนราชการ :	ข้าราชการ	33,957	อัตรา
	ลูกจ้างประจำของส่วนราชการ	5,627	อัตรา
	พนักงานราชการ	30,234	อัตรา
■ รัฐวิสาหกิจ :	พนักงานรัฐวิสาหกิจ	3,797	อัตรา
	ลูกจ้างประจำของรัฐวิสาหกิจ	232	อัตรา
■ องค์การมหาชน :	เจ้าหน้าที่องค์การมหาชน	370	อัตรา
	รวม	73,847	อัตรา

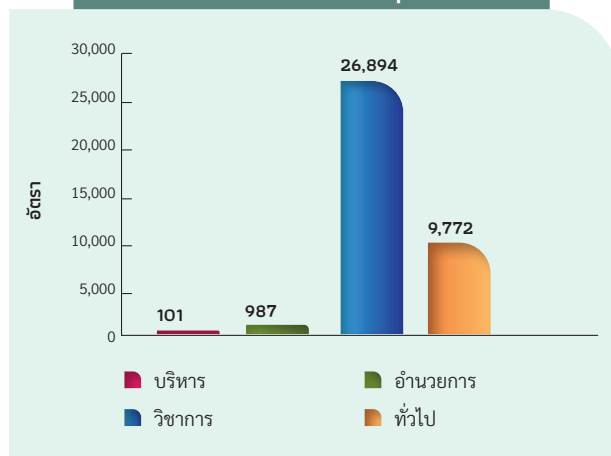
อัตรากำลังจำแนกตามสถานภาพ



อัตรากำลังจำแนกตามวุฒิการศึกษา



อัตรากำลังจำแนกตามกลุ่มตำแหน่ง



หมายเหตุ : 1) ไม่รวมพนักงานราชการและลูกจ้างประจำ
 2) พนักงานรัฐวิสาหกิจและองค์การมหาชนใช้การเทียบระดับกับกลุ่มตำแหน่งของข้าราชการ

ที่มา : ข้อมูล ณ วันที่ 30 กันยายน 2568

งบประมาณ

1. งบประมาณที่ได้รับจัดสรรของกระทรวงเกษตรและสหกรณ์

1.1 งบประมาณรายจ่าย (ไม่รวมเงินนอกงบประมาณ) จำแนกตามส่วนราชการ องค์การมหาชน รัฐวิสาหกิจ และกองทุน

ในปี 2568 กระทรวงเกษตรและสหกรณ์ (ส่วนราชการ องค์การมหาชน รัฐวิสาหกิจ และกองทุน) ได้รับจัดสรรงบประมาณ จำนวน 125,358.5836 ล้านบาท เพิ่มขึ้นจากปี 2567 จำนวน 4,832.3337 ล้านบาท หรือเพิ่มขึ้นร้อยละ 4.01 จำแนกเป็น ส่วนราชการและองค์การมหาชนในสังกัดกระทรวงเกษตรและสหกรณ์ 17 หน่วยงาน ได้รับจัดสรรงบประมาณ จำนวน 122,627.4220 ล้านบาท คิดเป็นร้อยละ 97.82 รัฐวิสาหกิจในสังกัดกระทรวงเกษตรและสหกรณ์ 2 หน่วยงาน ได้รับจัดสรรงบประมาณ จำนวน 269.7972 ล้านบาท คิดเป็นร้อยละ 0.22 และกองทุนในการกำกับดูแล 2 กองทุน ได้รับจัดสรรงบประมาณ จำนวน 2,461.3644 ล้านบาท คิดเป็นร้อยละ 1.96 ดังตารางที่ 1

ตารางที่ 1 งบประมาณรายจ่ายของกระทรวงเกษตรและสหกรณ์ (ไม่รวมเงินนอกงบประมาณ)

จำแนกตามส่วนราชการ องค์การมหาชน รัฐวิสาหกิจ และกองทุน เปรียบเทียบปี 2567 - 2568

หน่วย : ล้านบาท

รายการ	ปี 2567	ปี 2568	เพิ่ม-ลด	
			จำนวน	ร้อยละ
รวม	120,526.2499	125,358.5836	4,832.3337	4.01
ร้อยละ	100.00	100.00		
1) ส่วนราชการ + องค์การมหาชน 17 หน่วยงาน	118,423.7588 (98.26)	122,627.4220 (97.82)	4,203.6632	3.55
2) รัฐวิสาหกิจ 2 หน่วยงาน	151.9338 (0.12)	269.7972 (0.22)	117.8634	77.58
3) กองทุน 2 กองทุน	1,950.5573 (1.62)	2,461.3644 (1.96)	510.8071	26.19

หมายเหตุ : ตัวเลขในวงเล็บ คือ ร้อยละ

ที่มา : สำนักงานเศรษฐกิจการเกษตร (2567)



1.2 งบประมาณรายจ่าย (ไม่รวมเงินนอกงบประมาณ) จำแนกตามหน่วยงาน

กระทรวงเกษตรและสหกรณ์ ได้รับจัดสรรงบประมาณปี 2568 จำนวน 21 หน่วยงาน โดยหน่วยงานที่ได้รับงบประมาณมากที่สุด คือ กรมชลประทาน จำนวน 82,746.7218 ล้านบาท คิดเป็นร้อยละ 66.01 ของงบประมาณภาพรวมกระทรวงเกษตรและสหกรณ์ รองลงมา คือ กรมปศุสัตว์ จำนวน 5,543.1230 ล้านบาท คิดเป็นร้อยละ 4.42 และกรมส่งเสริมการเกษตร จำนวน 5,373.6555 ล้านบาท คิดเป็นร้อยละ 4.29 ดังตารางที่ 2

ตารางที่ 2 งบประมาณรายจ่ายของกระทรวงเกษตรและสหกรณ์ (ไม่รวมเงินนอกงบประมาณ)

จำแนกตามหน่วยงาน เปรียบเทียบปี 2567 - 2568

หน่วย : ล้านบาท

รายการ	ปี 2567	ปี 2568	เพิ่ม-ลด	
			จำนวน	ร้อยละ
รวม	120,526.2499	125,358.5836	4,832.3337	4.01
ร้อยละ	100.00	100.00		
1) ส่วนราชการ + องค์การมหาชน	118,423.7588	122,627.4220	4,203.6632	3.55
	(98.26)	(97.82)		
(1) สำนักงานปลัดกระทรวงเกษตรและสหกรณ์	1,233.2224 (1.02)	1,330.5397 (1.06)	97.3173	7.89
(2) กรมการข้าว	4,437.5940 (3.68)	4,486.4769 (3.58)	48.8829	1.10
(3) กรมชลประทาน	81,118.2838 (67.30)	82,746.7218 (66.01)	1,628.4380	2.01
(4) กรมตรวจบัญชีสหกรณ์	1,252.1737 (1.04)	1,282.0446 (1.02)	29.8709	2.39
(5) กรมประมง	3,625.7334 (3.01)	3,966.0198 (3.16)	340.2864	9.39
(6) กรมปศุสัตว์	5,299.9661 (4.40)	5,543.1230 (4.42)	243.1569	4.59
(7) กรมฝนหลวงและการบินเกษตร	2,225.6247 (1.85)	2,379.0398 (1.90)	153.4151	6.89
(8) กรมพัฒนาที่ดิน	4,470.0989 (3.71)	4,748.7556 (3.79)	278.6567	6.23
(9) กรมวิชาการเกษตร	3,519.4751 (2.92)	4,045.6199 (3.23)	526.1448	14.95
(10) กรมส่งเสริมการเกษตร	5,059.9231 (4.20)	5,373.6555 (4.29)	313.7324	6.20
(11) กรมส่งเสริมสหกรณ์	2,558.9756 (2.12)	2,798.3635 (2.23)	239.3879	9.35

ตารางที่ 2 งบประมาณรายจ่ายของกระทรวงเกษตรและสหกรณ์ (ไม่รวมเงินนอกงบประมาณ)
 จำแนกตามหน่วยงาน เปรียบเทียบปี 2567 - 2568 (ต่อ)

หน่วย : ล้านบาท

รายการ	ปี 2567	ปี 2568	เพิ่ม-ลด	
			จำนวน	ร้อยละ
(12) กรมหม่อนไหม	572.1169 (0.47)	641.6513 (0.51)	69.5344	12.15
(13) สำนักงานการปฏิรูปที่ดิน เพื่อเกษตรกรกรม	1,449.7949 (1.20)	1,524.8514 (1.22)	75.0565	5.18
(14) สำนักงานมาตรฐานสินค้าเกษตร และอาหารแห่งชาติ	294.1787 (0.24)	309.4180 (0.25)	15.2393	5.18
(15) สำนักงานเศรษฐกิจการเกษตร	634.9813 (0.53)	672.4853 (0.54)	37.5040	5.91
(16) สถาบันวิจัยและพัฒนาพื้นที่สูง (องค์การมหาชน)	504.8639 (0.42)	531.6437 (0.42)	26.7798	5.30
(17) สำนักงานพิพิธภัณฑสถานแห่งชาติ เฉลิมพระเกียรติพระบาทสมเด็จพระเจ้าอยู่หัว (องค์การมหาชน)	166.7523 (0.14)	247.0122 (0.20)	80.2599	48.13
2) รัฐวิสาหกิจ	151.9338 (0.13)	269.7972 (0.22)	117.8634	77.58
(1) การยางแห่งประเทศไทย	103.3493 (0.09)	187.5897 (0.15)	84.2404	81.51
(2) องค์การตลาดเพื่อเกษตรกร	48.5845 (0.04)	82.2075 (0.07)	33.6230	69.21
3) กองทุน	1,950.5573 (1.62)	2,461.3644 (1.96)	510.8071	26.19
(1) กองทุนจัดรูปที่ดิน	1,135.0000 (0.94)	1,335.0000 (1.06)	200.0000	17.62
(2) กองทุนฟื้นฟูและพัฒนาเกษตรกร	815.5573 (0.68)	1,126.3644 (0.90)	310.8071	38.11

หมายเหตุ : ตัวเลขในวงเล็บ คือ ร้อยละ

ที่มา : สำนักงานเศรษฐกิจการเกษตร (2567)

1.3 งบประมาณรายจ่าย (ไม่รวมเงินนอกงบประมาณ) จำแนกตามลักษณะเศรษฐกิจ

กระทรวงเกษตรและสหกรณ์ ได้รับจัดสรรงบประมาณ จำนวน 125,358.5836 ล้านบาท จำแนกเป็น รายจ่ายประจำ จำนวน 36,305.2154 ล้านบาท คิดเป็นร้อยละ 28.96 ของงบประมาณที่ได้รับจัดสรร และรายจ่าย ลงทุน จำนวน 89,053.3682 ล้านบาท คิดเป็นร้อยละ 71.04 ของงบประมาณที่ได้รับจัดสรร โดยมีรายละเอียด ดังนี้

1) รายจ่ายประจำ ได้รับจัดสรร จำนวน 36,305.2154 ล้านบาท เพิ่มขึ้นจากปี 2567 จำนวน 1,343.2736 ล้านบาท หรือเพิ่มขึ้นร้อยละ 3.84 จำแนกเป็น ส่วนราชการและองค์การมหาชนในสังกัดกระทรวง เกษตรและสหกรณ์ ได้รับจัดสรร จำนวน 34,942.6876 ล้านบาท รัฐวิสาหกิจในสังกัดกระทรวงเกษตรและสหกรณ์ ได้รับจัดสรร จำนวน 236.1634 ล้านบาท และกองทุนในการกำกับดูแล ได้รับจัดสรร จำนวน 1,126.3644 ล้านบาท

2) รายจ่ายลงทุน ได้รับจัดสรร จำนวน 89,053.3682 ล้านบาท เพิ่มขึ้นจากปี 2567 จำนวน 3,489.0601 ล้านบาท หรือเพิ่มขึ้นร้อยละ 4.08 จำแนกเป็น ส่วนราชการและองค์การมหาชนในสังกัดกระทรวง เกษตรและสหกรณ์ ได้รับจัดสรร จำนวน 87,684.7344 ล้านบาท รัฐวิสาหกิจในสังกัดกระทรวงเกษตรและสหกรณ์ ได้รับจัดสรร จำนวน 33.6338 ล้านบาท และกองทุนในการกำกับดูแล ได้รับจัดสรร จำนวน 1,335.0000 ล้านบาท ดังตารางที่ 3

ตารางที่ 3 งบประมาณรายจ่ายของกระทรวงเกษตรและสหกรณ์ (ไม่รวมเงินนอกงบประมาณ)
จำแนกตามรายจ่ายประจำ - รายจ่ายลงทุน เปรียบเทียบปี 2567 - 2568

หน่วย : ล้านบาท

รายการ	ปี 2567	ปี 2568	เพิ่ม-ลด	
			จำนวน	ร้อยละ
รวม	120,526.2499	125,358.5836	4,832.3337	4.01
ร้อยละ	100.00	100.00		
■ รายจ่ายประจำ	34,961.9418 (29.01)	36,305.2154 (28.96)	1,343.2736	3.84
■ รายจ่ายลงทุน	85,564.3081 (70.99)	89,053.3682 (71.04)	3,489.0601	4.08
1) ส่วนราชการ + องค์การมหาชน	118,423.7588 (100.00)	122,627.4220 (100.00)	4,203.6632	3.55
■ รายจ่ายประจำ	33,994.4507 (28.71)	34,942.6876 (28.50)	948.2369	2.79
■ รายจ่ายลงทุน	84,429.3081 (71.29)	87,684.7344 (71.50)	3,255.4263	3.86

ตารางที่ 3 งบประมาณรายจ่ายของกระทรวงเกษตรและสหกรณ์ (ไม่รวมเงินนอกงบประมาณ)
 จำแนกตามรายจ่ายประจำ - รายจ่ายลงทุน เปรียบเทียบปี 2567 - 2568 (ต่อ)

หน่วย : ล้านบาท

รายการ	ปี 2567	ปี 2568	เพิ่ม-ลด	
			จำนวน	ร้อยละ
2) รัฐวิสาหกิจ	151.9338	269.7972	117.8634	77.58
	100.00	100.00		
▪ รายจ่ายประจำ	151.9338 (100.00)	236.1634 (87.53)	84.2296	55.44
▪ รายจ่ายลงทุน	- -	33.6338 (12.47)	33.6338	100.00
3) กองทุน	1,950.5573	2,461.3644	510.8071	26.19
	(100.00)	(100.00)		
▪ รายจ่ายประจำ	815.5573 (41.81)	1,126.3644 (45.76)	310.8071	38.11
▪ รายจ่ายลงทุน	1,135.0000 (58.19)	1,335.0000 (54.24)	200.0000	17.62

หมายเหตุ : ตัวเลขในวงเล็บ คือ ร้อยละ

ที่มา : สำนักงานเศรษฐกิจการเกษตร (2567)



1.4 งบประมาณรายจ่าย (ไม่รวมเงินนอกงบประมาณ) จำแนกตามงบรายจ่าย และหมวดรายจ่าย

งบประมาณตามงบรายจ่าย และหมวดรายจ่าย จำแนกเป็น งบบุคลากร จำนวน 23,448.3021 ล้านบาท คิดเป็นร้อยละ 18.70 งบดำเนินงาน จำนวน 10,312.1626 ล้านบาท คิดเป็นร้อยละ 8.23 งบลงทุน จำนวน 87,763.1770 ล้านบาท คิดเป็นร้อยละ 70.01 งบเงินอุดหนุน จำนวน 1,534.4309 ล้านบาท คิดเป็นร้อยละ 1.22 และงบรายจ่ายอื่น จำนวน 2,300.5110 ล้านบาท คิดเป็นร้อยละ 1.84 ดังตารางที่ 4

ตารางที่ 4 งบประมาณรายจ่ายของกระทรวงเกษตรและสหกรณ์ (ไม่รวมเงินนอกงบประมาณ)
จำแนกตามงบรายจ่าย และหมวดรายจ่าย เปรียบเทียบปี 2567 - 2568

หน่วย : ล้านบาท

รายการ	ปี 2567	ปี 2568	เพิ่ม-ลด	
			จำนวน	ร้อยละ
รวม ร้อยละ	120,526.2499 100.00	125,358.5836 100.00	4,832.3337	4.01
1) งบบุคลากร	23,412.6725 (19.43)	23,448.3021 (18.70)	35.6296	0.15
▪ หมวดเงินเดือนและค่าจ้างประจำ	15,572.7093 (66.51)	15,428.9968 (65.80)		
▪ หมวดค่าจ้างชั่วคราวและ ค่าตอบแทนพนักงานราชการ	7,839.9632 (33.49)	8,019.3053 (34.20)		
2) งบดำเนินงาน	9,769.9995 (8.11)	10,312.1626 (8.23)	542.1631	5.55
▪ หมวดค่าตอบแทนใช้สอยและวัสดุ	8,573.5934 (87.75)	9,111.0906 (88.35)		
▪ หมวดค่าสาธารณูปโภค	1,196.4061 (12.25)	1,201.0720 (11.65)		
3) งบลงทุน	82,429.3824 (68.39)	87,763.1770 (70.01)	5,333.7946	6.47
▪ หมวดค่าครุภัณฑ์	6,465.9925 (7.84)	7,279.0954 (8.29)		
▪ ที่ดินและสิ่งก่อสร้าง	75,963.3899 (92.16)	80,484.0816 (91.71)		
4) งบเงินอุดหนุน	2,271.0002 (1.88)	1,534.4309 (1.22)	-736.5693	-32.43
5) งบรายจ่ายอื่น	2,643.1953 (2.19)	2,300.5110 (1.84)	-342.6843	-12.96

หมายเหตุ : ตัวเลขในวงเล็บ คือ ร้อยละ

ที่มา : สำนักงานเศรษฐกิจการเกษตร (2567)

2. ผลการใช้จ่ายและการเบิกจ่ายงบประมาณ ของกระทรวงเกษตรและสหกรณ์

ในปี 2568 กระทรวงเกษตรและสหกรณ์ ได้รับจัดสรรงบประมาณหลังโอนเปลี่ยนแปลง (ไม่รวมเงินนอกงบประมาณ) จำนวน 125,358.5836 ล้านบาท มีการใช้จ่าย (เบิกจ่าย + PO + สำรองเงินมีหนี้) จำนวน 125,902.5317 ล้านบาท คิดเป็นร้อยละ 100.43 สูงกว่าเป้าหมายการใช้จ่ายร้อยละ 0.43 (เป้าหมายการใช้จ่ายกำหนดร้อยละ 100.00) และมีการเบิกจ่าย จำนวน 110,400.9790 ล้านบาท คิดเป็นร้อยละ 88.07 ต่ำกว่าเป้าหมายการเบิกจ่ายร้อยละ 5.93 (เป้าหมายการเบิกจ่ายกำหนดร้อยละ 94.00) จำแนกเป็น (ข้อมูล ณ วันที่ 30 กันยายน 2568)

1) ใช้จ่ายประจำ ได้รับจัดสรร จำนวน 37,289.0101 ล้านบาท มีการใช้จ่าย (เบิกจ่าย + PO + สำรองเงินมีหนี้) จำนวน 38,104.5624 ล้านบาท คิดเป็นร้อยละ 102.19 สูงกว่าเป้าหมายการใช้จ่ายร้อยละ 2.19 (เป้าหมายการใช้จ่ายกำหนดร้อยละ 100.00) และมีการเบิกจ่าย จำนวน 37,561.2292 ล้านบาท คิดเป็นร้อยละ 100.73 สูงกว่าเป้าหมายการเบิกจ่ายร้อยละ 2.73 (เป้าหมายการเบิกจ่ายกำหนดร้อยละ 98.00)

2) ใช้จ่ายลงทุน ได้รับจัดสรร จำนวน 88,069.5735 ล้านบาท มีการใช้จ่าย (เบิกจ่าย + PO + สำรองเงินมีหนี้) จำนวน 87,797.9693 ล้านบาท คิดเป็นร้อยละ 99.69 ต่ำกว่าเป้าหมายการใช้จ่ายร้อยละ 0.31 (เป้าหมายการใช้จ่ายกำหนดร้อยละ 100.00) และมีการเบิกจ่าย จำนวน 72,839.7498 ล้านบาท คิดเป็นร้อยละ 82.71 สูงกว่าเป้าหมายการเบิกจ่ายร้อยละ 2.71 (เป้าหมายการเบิกจ่ายกำหนดร้อยละ 80.00) ดังตารางที่ 5

ตารางที่ 5 ผลการใช้จ่ายและการเบิกจ่ายงบประมาณของกระทรวงเกษตรและสหกรณ์ (ไม่รวมเงินนอกงบประมาณ) ปี 2568

หน่วย : ล้านบาท

รายการ	งบประมาณ หลังโอน เปลี่ยนแปลง	การใช้จ่าย [เบิกจ่าย+PO+สำรองเงินมีหนี้]				เบิกจ่าย			
		จำนวน	ร้อยละ	เป้าหมาย		จำนวน	ร้อยละ	เป้าหมาย	
				ร้อยละ	สูง/ต่ำ			ร้อยละ	สูง/ต่ำ
ภาพรวม กษ.	125,358.5836	125,902.5317	100.43	100.00	0.43	110,400.9790	88.07	94.00	-5.93
ใช้จ่ายประจำ	37,289.0101	38,104.5624	102.19	100.00	2.19	37,561.2292	100.73	98.00	2.73
ใช้จ่ายลงทุน	88,069.5735	87,797.9693	99.69	100.00	-0.31	72,839.7498	82.71	80.00	2.71

ที่มา : สำนักงานเศรษฐกิจการเกษตร (2568)

ส่วนที่

2

ผลการปฏิบัติราชการของ
กระทรวงเกษตรและสหกรณ์
ปี 2568



ปี 2568

กระทรวงเกษตรและสหกรณ์เดินหน้าขับเคลื่อนภาคการเกษตรไทย ตามนโยบายรัฐบาล ด้วยการสนับสนุนการดำเนินงานตามแนวทางพระราชดำริ การดำเนินงานตามนโยบายเร่งด่วนในการยกระดับการทำเกษตรแบบดั้งเดิมให้เป็นเกษตรทันสมัย การผลิตสินค้าเกษตรที่มีคุณภาพ การพัฒนาเกษตรกรและสถาบันเกษตรกร การพัฒนาโครงสร้างพื้นฐานและปัจจัยสนับสนุน ตลอดจนการสร้างความยั่งยืนของทรัพยากรธรรมชาติและสิ่งแวดล้อม โดยยึดหลัก **“ตลาดนำ นวัตกรรมเสริม เพิ่มรายได้”** ด้วยการทำเกษตรควบคู่กับการพาณิชย์ เพื่อให้เกิดความสำเร็จสู่การเป็นศูนย์กลางการเกษตรของโลก [Agricultural Hub] ซึ่งมีผลการดำเนินงานที่สำคัญ ดังนี้



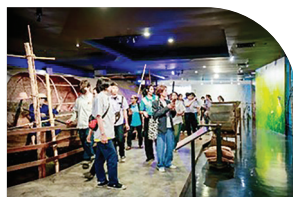
ตลาดนำ นวัตกรรมเสริม เพิ่มรายได้

ศูนย์กลางการเกษตรของโลก (Agricultural Hub)

1. นโยบายพิทักษ์รักษาไว้ซึ่งสถาบันพระมหากษัตริย์

1.1 การสร้างความเข้าใจและเผยแพร่ข้อมูลเกี่ยวกับพระราชกรณียกิจ

1) การถ่ายทอดองค์ความรู้เพื่อการพัฒนาตามแนวทางเศรษฐกิจพอเพียง เป็นการสร้างความเข้าใจและการประยุกต์ใช้หลักปรัชญาในทุกระดับ ด้วยการเผยแพร่พระเกียรติคุณและพระอัจฉริยภาพ พระบรมชนกาศิเบศร มหาภูมิพลอดุลยเดชมหาราช บรมนาถบพิตร พระบาทสมเด็จพระเจ้าอยู่หัว และพระบรมวงศานุวงศ์ ด้านการเกษตร เศรษฐกิจพอเพียง เกษตรทฤษฎีใหม่ และถ่ายทอดองค์ความรู้ ภูมิปัญญา นวัตกรรมเศรษฐกิจพอเพียง ผ่านการจัดแสดงนิทรรศการภายในอาคาร/ภายนอกอาคาร การจัดนิทรรศการ หมุนเวียน และงานมหกรรมเฉลิมพระเกียรติพระบาทสมเด็จพระเจ้าอยู่หัว อาทิ นิทรรศการภายในอาคาร “รฎก ร.9 เรื่องราวแห่งความทรงจำ” นิทรรศการนอกอาคาร “Smart Farm IOT เพื่อการเกษตร” นิทรรศการ หมุนเวียน “ในความทรงจำ” มหกรรมเฉลิมพระเกียรติพระบาทสมเด็จพระเจ้าอยู่หัว “ภูมิพลังแผ่นดิน” มีผู้เข้าชมในพิพิธภัณฑ์เฉลิมพระเกียรติพระบาทสมเด็จพระเจ้าอยู่หัว (Onsite และ Online) 601,453 ราย ขับเคลื่อนปรัชญาของเศรษฐกิจพอเพียง ผ่านการจัดตลาดเศรษฐกิจพอเพียง 12 ครั้ง มีเงินหมุนเวียน 19.67 ล้านบาท อาทิ “จากราก สู่รุ่น” “เมล็ดพันธุ์ของพระราชฯ” “หวานใจสายเกษตร” “Summer Life” จัดการองค์ความรู้ ด้วยการถ่ายทอดองค์ความรู้พระอัจฉริยภาพพระบาทสมเด็จพระเจ้าอยู่หัวด้านการเกษตร แก่สื่อมวลชน และประชาชน 16 ครั้ง จัดกระบวนการเรียนรู้วัฒนธรรมและเกษตรเศรษฐกิจพอเพียง 26 ครั้ง จัดทำสื่อในรูปแบบหนังสือหรือหนังสืออิเล็กทรอนิกส์ 3 เรื่อง ได้แก่ การเลี้ยงปูสร้างรายได้ การกินอาหาร เพื่อสุขภาพ และจังหวัดโปรตีนธรรมชาติ อาหารอนาคต รวมทั้งจัดกิจกรรมท่องเที่ยวสุขสันต์ 58 ครั้ง มีผู้รับ การถ่ายทอดองค์ความรู้ 672 ราย เพื่อให้เกิดความสมดุลและพร้อมรับการเปลี่ยนแปลง นำไปสู่การพัฒนาที่ยั่งยืน



2) การพัฒนาอุทยานหลวงราชพฤกษ์เป็นแหล่งเรียนรู้ โดยรวบรวม เผยแพร่ และสร้างความเข้าใจในพระราชกรณียกิจ สืบสาน รักษา ต่อยอดศาสตร์พระราชา งานโครงการหลวง โครงการพระราชดำริ การให้บริการวิชาการและการให้บริการสังคม รวมทั้งสนับสนุนการพัฒนาบนพื้นที่สูงอย่างยั่งยืน แก่เกษตรกร และประชาชนทั่วไป 859,637 ราย



1.2 การดำเนินงานตามแนวทางพระราชดำริ

1) การส่งเสริมการดำเนินงานอันเนื่องมาจากพระราชดำริ เป็นการสนับสนุนและขับเคลื่อนแนวทางไปสู่การปฏิบัติ ด้วยการถ่ายทอดกระบวนการเรียนรู้ ส่งเสริมและพัฒนาอาชีพเกษตรกร 114,639 ราย แบ่งเป็น ด้านพืช 70,533 ราย ปศุสัตว์ 30,213 ราย ประมง 5,500 ราย หม่อนไหม 3,235 ราย การจัดทำบัญชี 2,902 ราย และเขตปฏิรูปที่ดิน 2,256 ราย จัดทำแปลงเรียนรู้การถ่ายทอดเทคโนโลยีการเกษตร ด้านพืช 5,374 ไร่ ส่งเสริมด้านหม่อนไหม 116 แห่ง ส่งเสริมและพัฒนาความเข้มแข็งแก่สหกรณ์และกลุ่มเกษตรกร 74 แห่ง ส่งเสริมความรู้ด้านการสหกรณ์แก่กลุ่มชาวบ้าน/กลุ่มอาชีพ/โรงเรียน 726 แห่ง ส่งเสริมการเลี้ยงสัตว์ในโรงเรียน 250 แห่ง สนับสนุนโครงการสัตว์ปลอดโรค คนปลอดภัย จากโรคพิษสุนัขบ้า (ทำหมัน) 90,764 ตัว สนับสนุนประมงโรงเรียน 764 แห่ง ผลิตสัตว์น้ำเพื่อปล่อยในแหล่งน้ำธรรมชาติ 65 ล้านตัว จัดทำศูนย์เรียนรู้และสาธิตการเพาะเลี้ยงสัตว์น้ำ 51 แห่ง ก่อสร้างแหล่งน้ำ 65 แห่ง จัดทำระบบอนุรักษ์ดินและน้ำ พร้อมทั้งสาธิตและส่งเสริมการปรับปรุงบำรุงดิน 45,917 ไร่



2) การพัฒนาพื้นที่สูงอย่างยั่งยืน (โครงการหลวง) โดยถ่ายทอดความรู้ด้านการผลิต การตลาด เทคโนโลยี และสนับสนุนปัจจัยการผลิต 3,458 ราย แบ่งเป็น ด้านพืช 3,058 ราย ปศุสัตว์ 200 ราย และประมง 200 ราย ส่งเสริมและพัฒนาด้านหม่อนไหม 129 แห่ง ส่งเสริมและพัฒนาความเข้มแข็งแก่สหกรณ์ และกลุ่มเกษตรกร 48 แห่ง ส่งเสริมความรู้ด้านการสหกรณ์แก่กลุ่มเตรียมสหกรณ์/กลุ่มอาชีพ/หมู่บ้าน 4 แห่ง ผลิตและปล่อยพันธุ์สัตว์น้ำในแหล่งน้ำ 1,477,500 ตัว รวมทั้งฟื้นฟูทรัพยากรดิน 6,700 ไร่

3) การพัฒนาพื้นที่สูงอย่างยั่งยืน (การพัฒนาพื้นที่สูงแบบโครงการหลวง) โดยส่งเสริม การเลี้ยงสัตว์ที่เหมาะสมกับพื้นที่ 400 ราย ยกระดับการทำเกษตรให้มีคุณภาพและมาตรฐานอาหารปลอดภัย ตามแนวทางโครงการหลวง 84,886 ราย พัฒนาผู้นำชุมชนและผู้นำเกษตรกรที่เข้มแข็ง 1,150 ราย รวมทั้ง ส่งเสริมและพัฒนาความเข้มแข็งแก่สหกรณ์และกลุ่มเกษตรกร 11 แห่ง และส่งเสริมความรู้ด้านการสหกรณ์ แก่กลุ่มเตรียมสหกรณ์/กลุ่มอาชีพ/หมู่บ้าน 28 แห่ง



2. นโยบายเร่งด่วน

2.1 การผลักดันให้เกิดการปรับโครงสร้างหนี้ทั้งระบบ

1) สร้างรายได้ เสริมอาชีพ ระหว่างการพักหนี้ โดยฟื้นฟูและพัฒนาอาชีพให้สมาชิก กองทุนฟื้นฟูและพัฒนาเกษตรกร 1,369 ราย บริหารจัดการสินเชื่อแก่สหกรณ์และกลุ่มเกษตรกรที่มีหนี้ค้าง (NPL) 692 แห่ง รวมทั้งถ่ายทอดความรู้ด้านการเพาะเลี้ยงสัตว์น้ำจืด (กบนา) แก่เกษตรกรที่เข้าร่วมโครงการ พักชำระหนี้ 130 ราย

2) สนับสนุนสินเชื่อแก่สถาบันเกษตรกร/ผู้ประกอบการ

2.1) โครงการสนับสนุนสินเชื่อเป็นเงินหมุนเวียนแก่สถาบันเกษตรกรเพื่อรวบรวม ยางพารา โดยสหกรณ์/กลุ่มเกษตรกรได้เบิกเงินกู้จริงจาก ธ.ก.ส. จำนวน 376 แห่ง วงเงิน 17,427.80 ล้านบาท (ปี 2557 – เมษายน 2568) ส่งชำระเงินกู้ให้กับ ธ.ก.ส. จำนวน 329 แห่ง วงเงิน 16,611.56 ล้านบาท ต้องชำระเงินกู้คงเหลือ จำนวน 47 แห่ง วงเงิน 816.24 ล้านบาท และสามารถยื่นขอเงินกู้ได้อีก วงเงิน 9,183.76 ล้านบาท

2.2) โครงการสนับสนุนสินเชื่อผู้ประกอบการผลิตกันทียง โดยมีผู้ประกอบการเข้าร่วมโครงการฯ (ปี 2559 - ธันวาคม 2567) จำนวน 19 ราย วงเงิน 21,340.70 ล้านบาท ขดเชยดอกเบี้ย (ปี 2562 - มิถุนายน 2567) วงเงิน 1,131.43 ล้านบาท ทำให้มีปริมาณการใช้ยาง (ปี 2559 - 2568) เพิ่มขึ้น 491,795 ตัน

2.3) โครงการสนับสนุนสินเชื่อเป็นเงินหมุนเวียนแก่ผู้ประกอบการไม้ยางและผลิตภัณฑ์ ระยะที่ 2 โดยผู้ประกอบการสมัครเข้าร่วมโครงการฯ จำนวน 37 ราย อนุมัติจ่ายเงินขดเชย (18 ธันวาคม 2567) วงเงิน 21.49 ล้านบาท มีปริมาณการรับซื้อไม้ท่อนและไม้แปรรูป (สิงหาคม 2566 - กันยายน 2567) รวมทั้งสิ้น 3.72 ล้านตัน



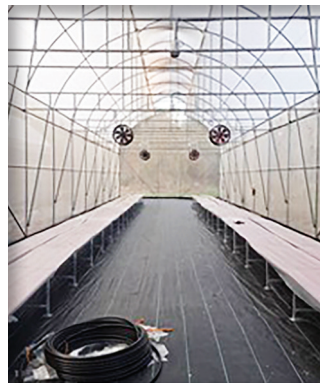
2.2 การยกระดับการทำเกษตรแบบดั้งเดิมให้เป็นเกษตรทันสมัย

1) นำเทคโนโลยีด้านการเกษตร (Agri-Tech) มาใช้พัฒนาอาชีพด้านการเกษตร

1.1) การบริการแปลงใหญ่ด้วยเกษตรสมัยใหม่/เกษตรแม่นยำ เป็นการยกระดับการทำเกษตรจากรูปแบบเดิมสู่การใช้ข้อมูลและเทคโนโลยีในการบริหารจัดการการผลิต ด้วยการส่งเสริมการนำเทคโนโลยีและนวัตกรรมเกษตรสมัยใหม่มาประยุกต์ใช้ในการเลี้ยงปศุสัตว์ และการจัดการอาหารสัตว์ 54 แปลง ส่งเสริมความรู้และเทคโนโลยีในการเฝ้าระวังสถานการณ์ศัตรูข้าวและแจ้งเตือนภัยการระบาดของศัตรูข้าวและภัยธรรมชาติ 51 ครั้ง

1.2) การใช้เทคโนโลยีและนวัตกรรมในการเพิ่มผลผลิต เป็นการประยุกต์ใช้องค์ความรู้เครื่องมือ และวิธีการสมัยใหม่เพื่อปรับปรุงกระบวนการผลิตให้มีประสิทธิภาพสูงขึ้น ด้วยการพัฒนาศูนย์การเรียนรู้ความเป็นเลิศทางด้านเทคโนโลยีและนวัตกรรมเกษตรสมัยใหม่ โดยจัดทำแปลงถ่ายทอดเทคโนโลยีและนวัตกรรมเกษตรสมัยใหม่ สำหรับการผลิตพืชไร่ และพืชสวนคุณภาพ และขยายผลเทคโนโลยี

เกษตรอัจฉริยะ 6 แห่ง พื้นที่ 14.40 ไร่ ได้แก่ (1) ศูนย์การเรียนรู้ เพื่อการผลิตพืชผักคุณภาพ จังหวัดขอนแก่น (2) ศูนย์การเรียนรู้ เพื่อการผลิตอ้อยโรงงาน จังหวัดขอนแก่น (3) ศูนย์การเรียนรู้ เพื่อการผลิตมันสำปะหลัง จังหวัดระยอง (4) ศูนย์การเรียนรู้ เพื่อการผลิตข้าวโพดคุณภาพ จังหวัดนครสวรรค์ (5) ศูนย์การเรียนรู้ เพื่อการผลิตสับปะรดคุณภาพ จังหวัดเพชรบุรี และ (6) ศูนย์การเรียนรู้ เพื่อการผลิตทุเรียน จังหวัดจันทบุรี ถ่ายทอดองค์ความรู้กระบวนการผลิตข้าวด้วยเทคโนโลยีอัจฉริยะแก่เกษตรกร 494 ราย รวมทั้งพัฒนาการผลิตข้าวด้วยเทคโนโลยีเกษตรอัจฉริยะ 4 ชนิด ได้แก่ ข้าวหอมมะลิ ข้าวเหนียว ข้าวหอมปทุม และข้าวเจ้า ใน 13 จังหวัด พื้นที่ 150 ไร่



2) เร่งเพิ่มมูลค่าสินค้าเกษตรและราคาพืชผลการเกษตร รวมทั้งยกระดับรายได้ของเกษตรกร

2.1) การลดต้นทุน เพิ่มผลผลิต

(1) ระบบส่งเสริมเกษตรแบบแปลงใหญ่ โดยสนับสนุนให้เกษตรกรรวมกลุ่มทำการผลิตสินค้าเกษตรและมีตลาดที่แน่นอนรองรับผลผลิตทางการเกษตร 2,927 แปลง แบ่งเป็น ด้านพืช 2,411 แปลง ประมง 42 แปลง หม่อนไหม 16 แปลง เขตปฏิรูปที่ดิน 35 แปลง และสหกรณ์/กลุ่มเกษตรกร 423 แปลง ส่งเสริมการพัฒนาคุณภาพดิน 68,580 ไร่ พัฒนาการผลิตเข้าสู่ระบบมาตรฐาน 660 ราย พัฒนาศักยภาพ



การจัดทำบัญชี 10,000 ราย และถ่ายทอดเทคโนโลยีและนวัตกรรมการผลิตพืช 35 กลุ่ม ปัจจุบันมีแปลงใหญ่ 11,409 แปลง สมาชิก 600,439 ราย พื้นที่ 9,415,896 ไร่ สินค้าแปลงใหญ่มีมูลค่าเพิ่ม 139,775.68 ล้านบาท โดยเกิดจากการลดต้นทุนการผลิต 44,939.40 ล้านบาท และเพิ่มผลผลิต 94,836.28 ล้านบาท เกษตรกรแปลงใหญ่ได้รับการรับรองมาตรฐานการผลิตสินค้าเกษตร 207,493 ราย ได้แก่ GAP 164,959 ราย เกษตรอินทรีย์ 24,183 ราย RSPO (ปาล์มน้ำมัน) 3,437 ราย และอื่น ๆ (PGS กลุ่มรับรองตนเอง) 14,914 ราย

(2) ส่งเสริมพัฒนาอาชีพและถ่ายทอดเทคโนโลยีผ่านศูนย์เรียนรู้การเพิ่มประสิทธิภาพการผลิตสินค้าเกษตร (ศพก.) 882 ศูนย์ โดยเน้นให้ความรู้การใช้เทคโนโลยีการบริหารจัดการที่ดี และการประยุกต์ใช้แนวทางต่าง ๆ เพื่อเพิ่มผลผลิตและคุณภาพสินค้าเกษตร ด้วยการพัฒนาฐานเรียนรู้/แปลงเรียนรู้ด้านพืช 147 ศูนย์ ด้านประมง 282 ศูนย์ ด้านบัญชี (ครูบัญชี) 882 ศูนย์ ด้านการพัฒนาที่ดิน 882 ศูนย์ รวมทั้งถ่ายทอดความรู้ด้านการผลิตและสนับสนุนปัจจัยการผลิต 46,213 ราย แบ่งเป็น ด้านพืช 14,840 ราย ปศุสัตว์ 8,910 ราย ประมง 22,050 ราย และหม่อนไหม 413 ราย



(3) เพิ่มประสิทธิภาพและพัฒนาศักยภาพการผลิตสินค้าเกษตร

(3.1) ด้านพืช โดยการถ่ายทอดความรู้ด้านพืช 14,724 ราย ได้แก่ ถ่ายทอดเทคโนโลยีเพื่อเพิ่มผลผลิตการผลิตสินค้าเกษตร 12,000 ราย ถ่ายทอดองค์ความรู้ด้านการลดการสูญเสียสินค้าเกษตรในพืชปาล์มน้ำมัน 724 ราย และถ่ายทอดเทคโนโลยีการลดต้นทุนการผลิตข้าว 2,000 ราย การผลิตและขยายพันธุ์พืชพันธุ์ดี 4 สายการผลิต 3,500,180 หน่วย สนับสนุนเมล็ดพันธุ์ข้าวคุณภาพดีให้กับศูนย์ข้าวชุมชน 54,668 ตัน ผลิตและกระจายเมล็ดพันธุ์ชั้นพันธุ์ขยายและพันธุ์จำหน่าย 99,994 ตัน สนับสนุนเมล็ดพันธุ์ข้าวคุณภาพดีเพื่อการเพาะปลูก 41,878 ตัน รวมทั้งส่งเสริมพื้นที่การผลิตข้าวเพื่ออุตสาหกรรมอาหารสัตว์ 53,423 ไร่ และส่งเสริมการเพิ่มประสิทธิภาพการจัดการพืชอาหารสัตว์ในสหกรณ์และการเชื่อมโยงเครือข่ายธุรกิจอาหารสัตว์ 50 แห่ง



(3.2) ด้านปศุสัตว์ โดยการถ่ายทอดความรู้ด้านปศุสัตว์ 8,596 ราย ได้แก่ ถ่ายทอดเทคโนโลยีการเลี้ยง การแปรรูปผลิตภัณฑ์ปศุสัตว์ 8,458 ราย และส่งเสริมให้คำแนะนำและบริการ เครื่องจักรกลเพื่อผลิตพืชอาหารสัตว์ 138 ราย บริการผ่าตัดทำหมัน 18,839 ตัว บำบัดรักษาสัตว์ 3,100 ตัว พัฒนาสุขภาพสัตว์ 15.67 ล้านตัว เฝ้าระวังป้องกันโรคล้มปัสกน 1.18 ล้านตัว ควบคุมโรคพิษสุนัขบ้า 0.22 ล้านตัว ตรวจเฝ้าระวังป้องกันโรคอุบัติใหม่ อุบัติซ้ำและโรคสัตว์แปลกถิ่น 105,628 ตัวอย่าง พัฒนา พืชอาหารสัตว์ 45,641 ตัน และปรับปรุงพื้นที่ว่างเปล่าเพื่อผลิตพืชอาหารสัตว์คุณภาพดี 5,365 ไร่

(3.3) ด้านประมง โดยการส่งเสริมและแนะนำให้ความรู้ด้านประมง 10,213 ครั้ง

(3.4) ด้านหม่อนไหม โดยการผลิตไหมพันธุ์ดีสำหรับให้บริการเกษตรกร 1,315 ตัน

(4) การส่งเสริมพัฒนาพันธุ์พืชและปัจจัยการผลิต พันธุ์สัตว์ และหม่อนไหม

(4.1) พันธุ์พืชและปัจจัยการผลิต โดยผลิตพืชพันธุ์ดีและปัจจัยการผลิตที่มีคุณภาพ 60 ชนิด ได้แก่ กลุ่มพืชไร่ 12 ชนิด กลุ่มพืชสวน 27 ชนิด กลุ่มปัจจัยการผลิต 21 ชนิด กระจายสู่เกษตรกรรายย่อย 16,118 ราย สหกรณ์การเกษตร 7 แห่ง วิชาสหกิจชุมชน 13 กลุ่ม หน่วยงานภาครัฐ 97 หน่วยงาน และหน่วยงาน ภาคเอกชน 92 หน่วยงาน ตรวจและรับรองห้องปฏิบัติการเมล็ดพันธุ์ 4,515 ตัวอย่าง บริหารจัดการข้อมูล เชื้อพันธุกรรมพืช 30 ตัวอย่างพันธุ์ ปลูกขยายพันธุ์เห็ดลูกผสมสายพันธุ์ใหม่ 2 ต้นแบบ อนุรักษ์เก็บรักษา รวบรวมพันธุกรรมพืช จุลินทรีย์ เห็ด แมลงไว้ในธนาคารเชื้อพันธุพืช (Gene Bank) 23,631 สายพันธุ์ รวมทั้ง พัฒนาข้าวพันธุ์ดีที่ได้รับการรับรองเป็นพันธุ์ใหม่ 4 สายพันธุ์ ได้แก่ กขจ3 กข113 กข117 และ กข119



กขจ3
ข้าวเจ้าป่าปอป่า
โดย ศูนย์ข้าวชุมชน

ประวัติพันธุ์

- พัฒนาพันธุ์ กขจ3 จากข้าวพื้นเมืองพันธุ์ กขจ1, กขจ2 และ กขจ3
- พัฒนาพันธุ์ กขจ3 จากข้าวพื้นเมืองพันธุ์ กขจ1, กขจ2 และ กขจ3

ลักษณะพันธุ์

- ต้นเตี้ย กอแน่น ใบสีเขียวเข้ม
- รวงข้าวสั้น กว. กขจ3
- เมล็ดข้าวสีน้ำตาลปนดำ

คุณสมบัติ

- ปลูกง่าย ปลูกได้ทุกที่
- ทนแล้ง ทนน้ำท่วม
- ปลูกง่าย ปลูกได้ทุกที่

กข113
ข้าวเจ้าปิ่นมณี
โดย ศูนย์ข้าวชุมชน

ประวัติพันธุ์

- พัฒนาพันธุ์ กข113 จากข้าวพื้นเมืองพันธุ์ กข111 และ กข112
- พัฒนาพันธุ์ กข113 จากข้าวพื้นเมืองพันธุ์ กข111 และ กข112

ลักษณะพันธุ์

- ต้นเตี้ย กอแน่น ใบสีเขียวเข้ม
- รวงข้าวสั้น กว. กข113
- เมล็ดข้าวสีน้ำตาลปนดำ

คุณสมบัติ

- ปลูกง่าย ปลูกได้ทุกที่
- ทนแล้ง ทนน้ำท่วม
- ปลูกง่าย ปลูกได้ทุกที่

กข117
ข้าวเจ้าปิ่นมณี
โดย ศูนย์ข้าวชุมชน

ประวัติพันธุ์

- พัฒนาพันธุ์ กข117 จากข้าวพื้นเมืองพันธุ์ กข111 และ กข112
- พัฒนาพันธุ์ กข117 จากข้าวพื้นเมืองพันธุ์ กข111 และ กข112

ลักษณะพันธุ์

- ต้นเตี้ย กอแน่น ใบสีเขียวเข้ม
- รวงข้าวสั้น กว. กข117
- เมล็ดข้าวสีน้ำตาลปนดำ

คุณสมบัติ

- ปลูกง่าย ปลูกได้ทุกที่
- ทนแล้ง ทนน้ำท่วม
- ปลูกง่าย ปลูกได้ทุกที่

กข119
ข้าวเจ้าปิ่นมณี
โดย ศูนย์ข้าวชุมชน

ประวัติพันธุ์

- พัฒนาพันธุ์ กข119 จากข้าวพื้นเมืองพันธุ์ กข111 และ กข112
- พัฒนาพันธุ์ กข119 จากข้าวพื้นเมืองพันธุ์ กข111 และ กข112

ลักษณะพันธุ์

- ต้นเตี้ย กอแน่น ใบสีเขียวเข้ม
- รวงข้าวสั้น กว. กข119
- เมล็ดข้าวสีน้ำตาลปนดำ

คุณสมบัติ

- ปลูกง่าย ปลูกได้ทุกที่
- ทนแล้ง ทนน้ำท่วม
- ปลูกง่าย ปลูกได้ทุกที่

(4.2) พันธุ์สัตว์ โดยขยายสัตว์พันธุ์ดีด้วยการผสมเทียม 219,349 ตัว พัฒนาปรับปรุงพันธุ์สัตว์พันธุ์ดีกระจายให้กับเกษตรกรนำไปขยายเป็นพ่อ - แม่พันธุ์สัตว์ 721,692 ตัว ขึ้นทะเบียนพันธุ์สัตว์ อนุรักษ์พันธุ์พืชอาหารสัตว์ และครอบครองเชื้อจุลินทรีย์ด้านปศุสัตว์ 1,256 สายพันธุ์ พัฒนากลุ่มเกษตรกรต้นแบบผู้เพาะเลี้ยงสัตว์น้ำพันธุ์ดี 10 กลุ่ม ผลิตและส่งเสริมการใช้สัตว์น้ำพันธุ์ดี 2.42 ล้านตัว



(4.3) หม่อนไหม โดยผลิตไหมพันธุ์ดีด้วยระบบการผลิตแบบ Seed Production Area 2,675 แห่ง รวบรวมพันธุ์กรรมหม่อนไหม และไม้ย้อมสีพันธุ์หม่อน เพื่อปรับปรุงพันธุ์ผ่านศูนย์อนุรักษ์ด้านหม่อนไหม ไม้ย้อมสีและผ้าไหม 209 พันธุ์ ศูนย์อนุรักษ์พันธุ์กรรมหม่อนไหมและใช้ประโยชน์จากทรัพยากรชีวภาพหม่อน 783 พันธุ์ ศูนย์อนุรักษ์พันธุ์ไม้ย้อมสีและเพิ่มมูลค่าวัสดุย้อมสี 1,824 ชนิด และธนาคารเชื้อพันธุ์กรรมไหม 420 พันธุ์



(5) ขับเคลื่อนการวิจัยสู่การใช้ประโยชน์และการถ่ายทอดเทคโนโลยี โดยเผยแพร่ผลงานวิจัยด้านหม่อนไหมและพัฒนาผลิตภัณฑ์ผ้าไหมไทยให้สอดคล้องกับความต้องการของตลาด 18 แห่ง ขับเคลื่อนการวิจัยสู่การใช้ประโยชน์ อาทิ การสร้างโคนเนื้อพันธุ์ไทยแบล็คสำหรับผลิตเนื้อโคคุณภาพสูงด้วยเทคโนโลยีชีวภาพที่ทันสมัย และการพัฒนาผลิตภัณฑ์อาหารทางการแพทย์สำหรับผู้ป่วยและผู้ที่มีเบาหวาน โดยใช้น้ำตาลหรือน้ำนมปราศจากน้ำตาลแลคโตส และข้าวเป็นส่วนประกอบหลัก เพื่อทดแทนผลิตภัณฑ์นำเข้าจากต่างประเทศ พัฒนาพื้นที่ต้นแบบในการนำเทคโนโลยีและนวัตกรรมไปใช้ประโยชน์ เพื่อพัฒนาศักยภาพการผลิต 24 แปลง และจัดทำแปลงต้นแบบในการผลิตพืชในพื้นที่ชุมชนเกษตรกร 20 ชุมชน



(6) **บริหารจัดการพื้นที่เกษตรกรรมอย่างเหมาะสม** โดยการพัฒนาที่ดินเพื่อสนับสนุนการปรับเปลี่ยนการผลิตในพื้นที่ที่ไม่เหมาะสมเป็นการผลิตสินค้าเกษตรชนิดใหม่ที่เหมาะสมตาม Agri – Map 226,520 ไร่ แบ่งเป็น พืช 49,318 ไร่ ยางพันธ์ุติ 81,364 ไร่ ไม้ยืนต้นชนิดอื่น 94,144 ไร่ สวนยางยั่งยืน 1,049 ไร่ พืชอาหารสัตว์ 500 ไร่ หม่อนไหม 145 ไร่ ถ่ายทอดเทคโนโลยีและนวัตกรรมเพื่อเพิ่มประสิทธิภาพการผลิต 135 แปลง อาทิ เทคโนโลยีปุ๋ยหมักเติมอากาศ แหนแดง เห็ดเรืองแสงสิรินรัมย์ เชื้อราไตรโคเดอร์มา ถ่ายทอดความรู้ด้านการเพาะเลี้ยงสัตว์น้ำและสนับสนุนปัจจัยการผลิต 800 ราย และพัฒนาศักยภาพด้านการจัดทำบัญชี 500 ราย

2.2) การสร้างมูลค่าเพิ่ม

(1) ส่งเสริมเกษตรปลอดภัย

(1.1) การพัฒนาเกษตรกรรมยั่งยืน

- เกษตรอินทรีย์ โดยถ่ายทอดความรู้ด้านการผลิตพืช ปศุสัตว์ ประมง และบัญชี 5,880 ราย ส่งเสริมพื้นที่การปลูกข้าวอินทรีย์ 32,914 ไร่ ส่งเสริมการผลิตหม่อนอินทรีย์ 50 ราย ตรวจแหล่งผลิตเพื่อรับรองมาตรฐานด้านพืช 2,482 แปลง พื้นที่ 14,502 ไร่ ปศุสัตว์ 85 ราย พื้นที่ 140 ไร่ และประมง 352 ราย พัฒนาเกษตรกรรมตามมาตรฐานการเพาะเลี้ยงสัตว์น้ำอินทรีย์ 410 ราย พัฒนาสูตรอาหารสัตว์น้ำอินทรีย์ 1 สูตร และถ่ายทอดความรู้ด้านการผลิตอาหารสัตว์น้ำอินทรีย์ 30 ราย จัดทำแหล่งนำร่องการผลิตอาหารสัตว์น้ำอินทรีย์ 7 แห่ง พัฒนาผลิตภัณฑ์สัตว์น้ำ 2 ผลิตภัณฑ์ ได้แก่ การผลิตสาหร่ายทะเล และการผลิตสัตว์น้ำจืด (ไข่น้ำ) และส่งเสริมกลุ่มเกษตรกรเข้าสู่การรับรองมาตรฐานเกษตรอินทรีย์แบบมีส่วนร่วม PGS 12,048 ไร่

- เกษตรทฤษฎีใหม่ โดยส่งเสริมความรู้เพื่อพัฒนาอาชีพ 37,095 ราย แบ่งเป็นด้านพืช 4,549 ราย ปศุสัตว์ 20,038 ราย ประมง 5,000 ราย หม่อนไหม 100 ราย การจัดทำบัญชีต้นทุนอาชีพ 3,608 ราย และการพัฒนาที่ดิน 3,800 ราย รวมทั้งพัฒนาเกษตรกรรมยั่งยืนในเขตปฏิรูปที่ดิน 36,086 ไร่

- เกษตรผสมผสาน โดยพัฒนาความรู้ด้านการจัดทำบัญชีต้นทุนอาชีพ 800 ราย



(1.2) การยกระดับคุณภาพมาตรฐานสินค้าเกษตร

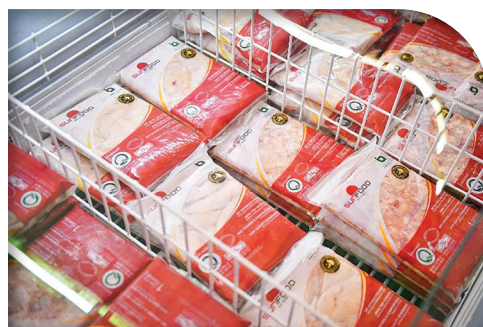
- ด้านพืช โดยออกใบอนุญาต/ใบรับรองสุขอนามัย สุขอนามัยพืช 649,785 ฉบับ ตรวจสอบปัจจัยการผลิตนำเข้าและสินค้าจากผู้จำหน่ายปุ๋ย วัตถุอันตราย เมล็ดพันธุ์ 66,708 ราย ตรวจสอบแหล่งผลิตพืชเพื่อรับรองมาตรฐานการปฏิบัติทางการเกษตรที่ดี (Good Agricultural Practices : GAP/ GAP Plus) 204,068 แปลง 171,942 ราย พื้นที่ 1,409,029 ไร่ ตรวจสอบและรับรองเมล็ดพันธุ์ข้าว 315 ไร่ ตรวจสอบและควบคุมสุขลักษณะโรงงาน แหล่งผลิต สถานแปรรูปตามมาตรฐานการผลิตผลิตภัณฑ์ (Good Manufacturing Practice : GMP) 946 แห่ง ตรวจสอบสิ่งเจือปนในสินค้าเกษตรและปัจจัยการผลิต 165,000 ตัวอย่าง และตรวจสอบรับรองคุณภาพสินค้าเกษตรส่งออก 9,559 ตู้/ชิปเมนต์

- ด้านปศุสัตว์ โดยตรวจประเมินฟาร์มโรงงาน และร้านค้าจำหน่ายสินค้าปศุสัตว์ 71,438 แห่ง แบ่งเป็น ตรวจรับรองคุณภาพสินค้าปศุสัตว์ 55,194 แห่ง มาตรฐาน GAP 15,929 แห่ง และมาตรฐาน GMP 315 แห่ง ตรวจวิเคราะห์สินค้าปศุสัตว์ตามเกณฑ์มาตรฐาน 288,849 ตัวอย่าง ตรวจประเมินสถานประกอบการสินค้าปศุสัตว์ตามมาตรฐานฮาลาล 257 แห่ง ตรวจวิเคราะห์สินค้าปศุสัตว์ตามมาตรฐานฮาลาล 691 ตัวอย่าง รวมทั้งตรวจสอบ ควบคุม กำกับดูแลผลิตภัณฑ์นมโรงเรียน 8,460 แห่ง

- ด้านประมง โดยออกใบอนุญาต/ใบรับรองที่เกี่ยวข้องกับสัตว์น้ำหรือผลิตภัณฑ์สัตว์น้ำและปัจจัยการผลิต 597,588 ฉบับ ตรวจสอบรับรองคุณภาพสินค้าประมง 16,939 แห่ง แบ่งเป็น มาตรฐาน GAP 15,147 แห่ง และมาตรฐาน GMP 1,792 แห่ง ตรวจวัตถุดิบผลิตภัณฑ์และแหล่งประมง 17,319 ตัวอย่าง เผื่อระวังคุณภาพสัตว์น้ำจากแหล่งน้ำธรรมชาติและแหล่งเพาะเลี้ยงสัตว์น้ำ 24,092 ตัวอย่าง บริการตรวจวิเคราะห์โรคสัตว์น้ำตามมาตรฐานสากล 44,500 ตัวอย่าง ควบคุมและตรวจสอบผู้ผลิต ผู้นำเข้า และส่งออกให้มีคุณภาพความปลอดภัย 105,446 ครั้ง พัฒนาศักยภาพผู้ประกอบการ 2,281 ราย รวมทั้งจัดทำรักษาและขยายขอบข่ายระบบมาตรฐานห้องปฏิบัติการ (ISO/IEC 17025) และหน่วยตรวจ (ISO 17020) 265 รายการ

- ด้านหม่อนไหม โดยตรวจสอบและรับรองมาตรฐานหม่อน (GAP, อินทรีย์) 600 แปลง ตรวจสอบและรับรองมาตรฐานไหม 9,377 กิโลกรัม รวมทั้งยกระดับและพัฒนาคุณภาพผลิตภัณฑ์จากหม่อนไหม 100 ราย

- ด้านพืช ปศุสัตว์ และประมง โดยพัฒนาศักยภาพด้านมาตรฐาน 1,651 ราย อบรมการใช้งานระบบตามสอสินค้าเกษตรบนระบบคลาวด์ (QR Trace on Cloud) และเว็บไซต์สินค้าเกษตรมาตรฐาน-ออนไลน์ (DGTFarm) 483 ราย กำหนดและประกาศใช้มาตรฐานสินค้าเกษตรและอาหาร 17 เรื่อง อาทิ การปฏิบัติทางการเกษตรที่ดีสำหรับข้าวโพดเมล็ดแห้งปลอดภัย การปฏิบัติทางการเพาะเลี้ยงที่ดี





สำหรับฟาร์มผักเพื่อเป็นอาหาร การปฏิบัติทางการเกษตรที่ดีสำหรับบ้านนกแอ่นกินรัง และการปฏิบัติทางการเพาะเลี้ยงสัตว์น้ำที่ดีสำหรับสัตว์น้ำเพื่อการบริโภค ตรวจสอบรับรองสินค้าเกษตรในเขตปฏิรูปที่ดินตามมาตรฐาน GAP 2,172 ราย ส่งเสริมและสนับสนุนการทำเกษตรปลอดภัยแก่สมาชิกสหกรณ์และกลุ่มเกษตรกร 2,291 ราย และจัดทำฐานข้อมูลสมาชิกเกษตรกรที่ปลูกข้าว ผัก ผลไม้ และพืชอื่น ๆ เพื่อขอการรับรองมาตรฐาน GAP 114 แห่ง

(2) ส่งเสริมเกษตรกรชีวภาพ

(2.1) สมุนไพร โดยจัดทำแปลงต้นแบบพืชสมุนไพรท้องถิ่นตามมาตรฐาน GAP หรือเกษตรอินทรีย์สามารถนำไปใช้ในภาคอุตสาหกรรมหรือเภสัชกรรม 9 แปลง 7 จังหวัด อาทิ ฟ้ายาทะลายโจร จังหวัดชุมพร ขมิ้นชัน จังหวัดระนอง ตะไคร้ จังหวัดพังงา ไพลเหลือง จังหวัดกระบี่ กระชาย จังหวัดสุราษฎร์ธานี และกระวาน จังหวัดนครศรีธรรมราช ถ่ายทอดความรู้ในการผลิตพืชสมุนไพร การจัดการหลังการเก็บเกี่ยว การแปรรูปเบื้องต้น การเพิ่มมูลค่าการผลิตตามมาตรฐาน GAP/เกษตรอินทรีย์ และการพัฒนาช่องทางด้านการตลาด 1,650 ราย และสนับสนุนเทคโนโลยีและนวัตกรรมในเขตปฏิรูปที่ดิน 50 แห่ง รวมทั้งส่งเสริมสมาชิกสถาบันเกษตรกรสร้างรายได้เพิ่ม 73 แห่ง

(2.2) แมลงเศรษฐกิจ โดยถ่ายทอดความรู้การเพิ่มประสิทธิภาพการผลิตแมลงเศรษฐกิจ 701 ราย



(3) ส่งเสริมเกษตรแปรรูป โดยส่งเสริมการแปรรูปสินค้าเกษตรด้วยเทคโนโลยีที่เหมาะสม 152 ราย พัฒนาผลิตภัณฑ์แปรรูปจากข้าว 2 ผลิตภัณฑ์ ได้แก่ ขนมจีนอบแห้ง และน้ำมันรำข้าว รวมทั้งจ้างพัฒนาผลิตภัณฑ์ต้นแบบอาหารเสริมสำหรับนักร้องกีฬา และแคปซูลสารสกัดจากข้าว พัฒนาผลิตภัณฑ์ปศุสัตว์เพื่อเป็นสินค้า OTOP 9 ผลิตภัณฑ์ อาทิ ขนมเปียะไข่เค็ม เนื้อฝอย ลูกชิ้นหมูหลุม ไข่แดงเค็ม และโยเกิร์ต พัฒนาผลิตภัณฑ์และบรรจุภัณฑ์สัตว์น้ำ 30 ผลิตภัณฑ์ อาทิ ปลาตุ๋นเส้น แฮมปลากะพง ฮ่อยจ๊อปูม้า ข้าวเกรียบกึ่งและกรอบเค็มปลาสาม รับรองตราสัญลักษณ์ประมงธงเขียว 122 ผลิตภัณฑ์ อาทิ ปลานิลแผ่นอบกรอบ เสริมแคลเซียม กลุ่มปลานิล และปลาสดแดดเดียวหั่นชิ้นทอดพร้อมทาน พัฒนาศักยภาพการดำเนินธุรกิจแปรรูปสินค้าเกษตรแก่สถาบันเกษตรกร 177 แห่ง พัฒนาผู้ประกอบการสู่ระบบการผลิตเกษตรแปรรูป 203 ราย รวมทั้งพัฒนาสถานประกอบการแปรรูปสัตว์น้ำให้มีความพร้อมด้านการผลิต 4 แห่ง



(4) ผลิตสินค้าเกษตรมูลค่าสูง โดยจัดทำแผนพัฒนาการเกษตรระดับหมู่บ้าน 878 หมู่บ้าน 76 จังหวัด พัฒนาสินค้าเกษตรมูลค่าสูงและบริหารจัดการการใช้เทคโนโลยี 200 แปลง ถ่ายทอดองค์ความรู้และส่งเสริมอาชีพด้านการเพาะเลี้ยงสัตว์น้ำชนิดใกล้สูญพันธุ์เพื่อการส่งออก 1,546 ราย พัฒนาผู้ประกอบการด้านการแปรรูปสัตว์น้ำ 13 กลุ่มสินค้า 65 กลุ่มเกษตรกร รวมทั้งพัฒนาการจัดทำบัญชีในพื้นที่ส่งเสริมสินค้าเกษตรและบริการมูลค่าสูง 300 ราย

(5) ส่งเสริมด้านการตลาดสินค้าเกษตร

(5.1) ส่งเสริมตลาดสินค้าเกษตรเมืองร้อนมูลค่าสูงสู่ตลาดโลก โดยการจัดกิจกรรมประชาสัมพันธ์ อาทิ จัดงานแสดงผลผลิตทางการเกษตร ภายใต้งาน International Green Week 2025 (IGW 2025) ณ กรุงเบอร์ลิน สหพันธ์สาธารณรัฐเยอรมนี มีสินค้าเกษตรเมืองร้อนมูลค่าสูงไปร่วมแสดงในงาน 200 กิโลกรัม 15 ชนิด อาทิ สับปะรดฤดูแล มะม่วงน้ำดอกไม้ แก้วมังกรแดง ขนุน เสาวรส มะพร้าวน้ำหอม และสินค้าเกษตรแปรรูป อาทิ ลำไยอบแห้ง มะม่วงเขียวพริขะตรา และมะพร้าวอบกรอบ เกิดการจับคู่ธุรกิจ

19 ราย จัดงาน Thai Festival Tokyo ณ กรุงโตเกียว ประเทศญี่ปุ่น มีสินค้าเกษตรเมืองร้อนมูลค่าสูงไปร่วมแสดงในงาน 1,000 กิโลกรัม 9 ชนิด อาทิ มะม่วงมหาชนก มังคุดสด ทูเรียนหมอนทอง และสินค้าเกษตรแปรรูป อาทิ สับปะรดอบแห้ง มะม่วงอบแห้ง และมะเขือเทศอบแห้ง



(5.2) ส่งเสริมตลาดผู้บริโภคนผลไม้ไทย โดยพัฒนาช่องทางการตลาดและเครือข่ายตลาดผู้บริโภคนผลไม้ไทย สามารถระบายผลผลิตผลไม้ 193.66 ตัน มูลค่าการจำหน่าย 17.28 ล้านบาท ได้แก่ จัดกิจกรรม “อ.ต.ก. Fruit Market” สามารถระบายผลผลิต 71.93 ตัน มูลค่าการจำหน่าย 5.64 ล้านบาท กิจกรรม “อ.ต.ก. ส่งสุขปีใหม่ ด้วยผลไม้ไทย จากใจเกษตรกร” สามารถระบายผลผลิต 31.15 ตัน มูลค่าการจำหน่าย 2.82 ล้านบาท กิจกรรม “ตลาดนัดชุมชนยั่งยืน” สามารถระบายผลผลิต 1.75 ตัน มูลค่าการจำหน่าย 0.24 ล้านบาท กิจกรรม “หมุดผลไม้ของดีถิ่นอีสาน” สามารถระบายผลผลิต 55.45 ตัน มูลค่าการจำหน่าย 4.04 ล้านบาท และกิจกรรม “มหานครผลไม้ไทยภาคตะวันออก” สามารถระบายผลผลิต 33.38 ตัน มูลค่าการจำหน่าย 4.54 ล้านบาท



(5.3) ส่งเสริมการพัฒนาระบบตลาดภายในสำหรับสินค้าเกษตร โดยเชื่อมโยงตลาดข้าวอินทรีย์และข้าว GAP เกิดการจับคู่ธุรกิจและจัดทำบันทึกข้อตกลงซื้อขายกับผู้ประกอบการค้าข้าว 406 ฉบับ เกษตรกร 6,206 ราย ผลผลิต 5,585 ตัน

(5.4) ส่งเสริมตลาดเกษตรกร โดยพัฒนาให้เกษตรกรเป็นผู้ประกอบการที่มีความพร้อมในด้านการบริหารจัดการธุรกิจเกษตรแบบครบวงจร มีความรู้และทักษะในการใช้เทคโนโลยีสามารถเชื่อมโยงตลาดทั้งในระบบ Offline และ Online 77 จังหวัด มูลค่าการจำหน่ายมากกว่า 700 ล้านบาท/ปี



(5.5) ส่งเสริมศักยภาพด้านการตลาดสินค้าเกษตรอัตลักษณ์พื้นถิ่นสู่ตลาดยุคใหม่ ด้านหม่อนไหม โดยออกจำหน่ายสินค้า อาทิ การจำหน่ายผ้าไหมและผลิตภัณฑ์หม่อนไหมดี 4 ภาค การจำหน่ายผ้าไหมและผลิตภัณฑ์หม่อนไหมสัญจร มีมูลค่าการจำหน่าย 27 ล้านบาท



(5.6) ส่งเสริมเพิ่มช่องทางการจำหน่ายแก่สถาบันเกษตรกรผู้ประกอบการเกษตร โดยประชาสัมพันธ์สินค้าเกษตรปลอดภัยให้เกิดการยอมรับและเชื่อมั่นต่อผู้บริโภค 127 แห่ง มูลค่าการจำหน่าย 3.68 ล้านบาท อาทิ จัดงานแสดงศักยภาพการผลิตกล้วยไม้ จังหวัดสมุทรสาคร และจัดงานมหกรรมการเกษตร และท่องเที่ยวถนนสายดอกไม้งาม ริมกว๊านพะเยา

(5.7) ส่งเสริมและสนับสนุนการส่งออกสินค้าเกษตร

■ ด้านพืช โดยเปิดตลาดส่งออกสินค้าพืช ๓ รายการ ได้แก่ ใบชาแห้ง ไปสาธารณรัฐอินโดนีเซีย 100 ตัน/ปี ใบกระท่อมแห้งไปสาธารณรัฐอินเดีย 1,200 ตัน/ปี และผลลำไยสด ไปสาธารณรัฐฟิลิปปินส์ 2,500 ตัน/ปี และอยู่ระหว่างดำเนินการตามข้อกำหนดเพื่อส่งออกต้นสนใบพาย ไปสาธารณรัฐประชาชนจีน

- ด้านปศุสัตว์ โดยเปิดตลาดส่งออกสินค้าปศุสัตว์ อาทิ ไก่พื้นเมือง มีชีวิต (Ayam Bangkok) ไปสาธารณรัฐอินโดนีเซีย ปริมาณการส่งออกไม่ต่ำกว่า 12,000 ตัว มูลค่าไม่น้อยกว่า 300 ล้านบาทต่อปี เนื้อไก่ดิบและเนื้อเป็ดดิบไปสาธารณรัฐฟิลิปปินส์ สามารถส่งออกได้ 5,000 ตัน/ปี มูลค่า 500 ล้านบาท และอยู่ระหว่างดำเนินการตามข้อกำหนดเพื่อส่งออกสินค้าปศุสัตว์อีก 7 ชนิด อาทิ โคมีชีวิต และผลิตภัณฑ์ไปสาธารณรัฐประชาชนจีน เนื้อสัตว์ปีกปรุงสุกไปประเทศนิวซีแลนด์ เนื้อสุกรแช่เย็น และแช่แข็ง ไปประเทศมาเลเซีย

- ด้านประมง โดยเปิดตลาดส่งออกสินค้าประมง อาทิ กุ้งก้ามกรามมีชีวิต ไปสาธารณรัฐประชาชนจีน มูลค่า 185 ล้านบาท ปลากระพงขาวไปยังสาธารณรัฐประชาชนจีน เป้าหมาย 50,000 ตัน/ปี และปลาทองมีชีวิตไปยังสหรัฐอเมริกา



2.3] การพัฒนาและส่งเสริมความเข้มแข็งของเกษตรกร/สถาบันเกษตรกร

(1) ส่งเสริมเพิ่มทักษะอาชีพด้านการเกษตร โดยพัฒนาศักยภาพด้านเทคนิคเกษตร ให้เกษตรกรสูงวัย และพัฒนาทักษะอาชีพด้านการเกษตรให้กับคนจน 120 ราย พัฒนาเกษตรกรให้เป็นผู้ประกอบการด้วยการอบรมแผนการเงิน 60 ราย ส่งเสริมอาชีพในพื้นที่จังหวัดชายแดนภาคใต้ 6,090 ราย แบ่งเป็น ด้านพืช 3,090 ราย อาทิ ส่งเสริมและพัฒนากาการผลิตข้าวพันธุ์พื้นเมือง 2,600 ไร่ จัดทำระบบอนุรักษ์ดินและน้ำ 1,180 ไร่ ด้านปศุสัตว์ 500 ราย อาทิ ขยายพันธุ์แพะ 54 ตัว บริการดูแลสุขภาพและผสมเทียมโคบาล 1,479 ตัว ด้านประมง 1,400 ราย อาทิ อนุบาลและปล่อยลูกพันธุ์สัตว์น้ำลงสู่แหล่งน้ำ 2.50 ล้านตัว และด้านการจัดทำบัญชี 1,100 ราย



(2) พัฒนาศักยภาพเกษตรกร/อาสาสมัครเกษตร โดยพัฒนาเกษตรกรสู่การเป็นเกษตรกรปราดเปรี๊อง (Smart Farmer) 19,134 ราย แบ่งเป็น ด้านพืช 12,420 ราย ปศุสัตว์ 2,849 ราย ประมง 2,200 ราย หม่อนไหม 620 ราย และเขตปฏิรูปที่ดิน 1,045 ราย สร้างช่างเกษตรท้องถิ่นประจำชุมชน โดยถ่ายทอดความรู้ด้านการซ่อมแซมบำรุงรักษาเครื่องจักรกลการเกษตรและให้คำปรึกษาแก่เกษตรกรข้างเคียง 3,850 ราย ขึ้นทะเบียนผู้ประกอบการเป็นผู้ให้บริการเครื่องจักรกลการเกษตร (Agri Service Provider : ASP) 939 ราย พัฒนาการจัดทำบัญชีระดับครัวเรือน 18,800 ราย และพัฒนาอาสาสมัครเกษตร 64,493 ราย แบ่งเป็นอาสาสมัครเกษตรหมู่บ้าน 9,020 ราย ขาวนาอาสา 242 ราย อาสาสมัครหม่อนไหม 5 ราย ครูบัญชี 500 ราย อาสาสมัครปฏิรูปที่ดินเพื่อเกษตรกรรม 806 ราย หมอดินอาสา 53,038 ราย และเศรษฐกิจการเกษตรอาสา 882 ราย



(3) พัฒนาศักยภาพสถาบันเกษตรกร โดยส่งเสริมและพัฒนาผลิตภัณฑ์สินค้าชุมชน แก่สหกรณ์และกลุ่มเกษตรกร 100 แห่ง พัฒนาศักยภาพในการดำเนินธุรกิจร้านค้าสหกรณ์ 40 แห่ง พัฒนาศักยภาพสหกรณ์เป็นผู้ประกอบการธุรกิจเกษตร 120 แห่ง พัฒนาศักยภาพด้านการบริหารจัดการทางการเงิน



การบัญชีแก่สหกรณ์และกลุ่มเกษตรกร 50 แห่ง พัฒนาสหกรณ์และกลุ่มเกษตรกรให้มีการบริหารจัดการองค์กรที่มีประสิทธิภาพ 1,362 แห่ง พัฒนาความสามารถด้านการเงิน การบัญชีแก่สหกรณ์และกลุ่มเกษตรกร 150 แห่ง ตรวจสอบบัญชีประจำปีสหกรณ์และกลุ่มเกษตรกร 11,146 แห่ง ถ่ายทอดความรู้เศรษฐกิจการเงินขั้นพื้นฐานแก่สมาชิกสหกรณ์ 1,300 ราย กำกับด้านการเงินการบัญชีของสหกรณ์ภาคเอกชน 160 แห่ง ตรวจสอบความถูกต้องในการทำธุรกรรมทางการเงินระหว่างสหกรณ์และสมาชิก 250,255 ราย พัฒนาความเข้มแข็งด้านการเงิน การบัญชี และยกระดับการควบคุมภายในแก่สหกรณ์ 70 แห่ง ตรวจสอบประเมินการควบคุมภายใน 1,701 แห่ง พัฒนาความรู้ในการใช้ระบบบัญชีสหกรณ์ 150 แห่ง และยกระดับการบริหารจัดการทางการเงินการบัญชีด้วยนวัตกรรม 80 แห่ง



(4) ส่งเสริมและสนับสนุนสหกรณ์ กลุ่มเกษตรกร ธุรกิจชุมชน และวิสาหกิจชุมชน โดยพัฒนาองค์ความรู้ด้านการสหกรณ์ 4,336 ราย พัฒนาการดำเนินธุรกิจ แนวทางการบริหารกิจการแก่สหกรณ์และกลุ่มเกษตรกร 11,510 แห่ง พัฒนาธุรกิจชุมชนแก่วิสาหกิจชุมชน สหกรณ์การเกษตรในเขตปฏิรูปที่ดิน 110 กลุ่ม พัฒนาศักยภาพวิสาหกิจชุมชน 1,500 แห่ง ยกระดับวิสาหกิจชุมชนด้วยกลไกการจัดทำบัญชี 300 แห่ง และพัฒนาด้านบัญชีวิสาหกิจชุมชนเพื่อการแปรรูป 50 แห่ง



(5) ส่งเสริมการรวมกลุ่มและสร้างความเข้มแข็งกลุ่มเกษตรกร โดยพัฒนาองค์กรเกษตรกรให้มีความเข้มแข็ง มีความสามารถในการบริหารจัดการกลุ่มเพิ่มขึ้นสู่ Smart Group 10,410 ราย พัฒนาคความเข้มแข็งกลุ่มผู้ปลูกหม่อนเลี้ยงไหม 28 กลุ่ม กลุ่มการผลิตด้านประมง 200 องค์กร ชุมชนประมงมีส่วนร่วมในการบริหารจัดการทรัพยากรประมงในท้องถิ่น 30 ชุมชน รวมทั้งสนับสนุนธนาคารสินค้าเกษตรต้นแบบด้านการประมงด้วยการบริหารจัดการแหล่งน้ำในชุมชนให้เป็นแหล่งผลิตสัตว์น้ำ 60 แห่ง มีการผลิตและปล่อยพันธุ์สัตว์น้ำ 2.05 ล้านตัว บริหารจัดการธนาคารหม่อนไหม 8 แห่ง ต่อยอดธนาคารปุ๋ยอินทรีย์ให้เกษตรกรนำเศษวัสดุเหลือใช้มาฝากไว้ที่ธนาคารและธนาคารนำมาผลิตปุ๋ยอินทรีย์ให้เกษตรกรมาเบิกถอนไปใช้ประโยชน์ 79 แห่ง



2.3 การส่งเสริมการท่องเที่ยว และแหล่งท่องเที่ยวที่มนุษย์สร้าง

1) **การจัดการมหกรรมพืชสวนโลกจังหวัดอุดรธานี พ.ศ. 2569** (1 พฤศจิกายน 2569 - 14 มีนาคม 2570) เพื่อแสดงเทคโนโลยี นวัตกรรม และองค์ความรู้ ในการเสริมสร้างศักยภาพในการพัฒนา ด้านพืชสวนของประเทศไทย และส่งเสริมให้นักวิชาการด้านการเกษตรมีเวทีในการแลกเปลี่ยนเรียนรู้ทางวิชาการ เทคโนโลยีและนวัตกรรมทั้งในระดับชาติและนานาชาติ ซึ่งได้มีการประชาสัมพันธ์เชิญชวนไปยังต่างประเทศ ไม่น้อยกว่า 20 ประเทศ เข้าร่วมและช่วยเผยแพร่ประชาสัมพันธ์การจัดงาน เพื่อจูงใจนักท่องเที่ยวเข้ามาร่วมงาน

2) **ส่งเสริมการท่องเที่ยวเชิงเกษตร** เป็นการนำเอาทรัพยากรทางการเกษตร ภูมิปัญญา และวิถีชีวิตเกษตรกรมาพัฒนาให้เป็นกิจกรรมท่องเที่ยว ด้วยการพัฒนาพื้นที่ให้เป็นแหล่งท่องเที่ยวเชิงเกษตร ด้านหม่อนไหมแหล่งใหม่และมีการบริหารจัดการที่มีประสิทธิภาพ 12 แห่ง



3. นโยบายระยะกลาง และระยะยาว

3.1 การสร้างโอกาสต่อยอดจากอุตสาหกรรมเดิม : การยกระดับภูมิปัญญาไทย ไปสู่วัฒนธรรมสร้างสรรค์ [Creative Culture] เพื่อส่งเสริม Soft Power ของประเทศ

ส่งเสริมเกษตรอัตลักษณ์พื้นถิ่น โดยสนับสนุนและยกระดับการผลิตสินค้าเกษตรที่มีเอกลักษณ์เฉพาะตัว และมีแหล่งกำเนิด ภูมิปัญญา และวัฒนธรรมของชุมชนในท้องถิ่นนั้น ๆ ด้วยการถ่ายทอดความรู้เพื่อพัฒนาสินค้าเกษตรอัตลักษณ์และสินค้าสิ่งบ่งชี้ทางภูมิศาสตร์พืช ปศุสัตว์ และประมง 5,625 ราย พัฒนาสายพันธุ์ข้าวพื้นเมือง 10 พันธุ์ อาทิ เหลืองอ่อน ขาวสมุทร นางสวน และช่อชิง ส่งเสริมการปรับใช้ ภูมิปัญญาพื้นบ้านพัฒนาสินค้าเกษตรอัตลักษณ์พื้นถิ่นให้มีมูลค่าเพิ่ม ได้แก่ สินค้าพืช 16 กลุ่ม อาทิ มะพร้าวน้ำหอม GI กล้วยไข่กำแพงเพชร ทุเรียนชะนีเกาะช้าง และเงาะแม่แตง สินค้าข้าว 3 ผลิตภัณฑ์ ได้แก่ สบู่สคลับผิว พันธุ์ข้าวเล็บนกปัตตานี สบู่สคลับผิว พันธุ์ข้าวไร้ดอกข่า และ Rice stick พันธุ์ข้าวหอมหัวบอน สินค้าปศุสัตว์ 4 ผลิตภัณฑ์ ได้แก่ โคขุนดอกคำใต้ โคขุนหนองสูง โคดำลำตะคอง และหมูดำตอยตุง และสินค้าสัตว์น้ำ 2 ชนิด ได้แก่ ปลาตะกรับ และลูกอ๊อด พัฒนาศักยภาพด้านการตลาดและเชื่อมโยงเครือข่ายตลาด สินค้าอัตลักษณ์/ภูมิปัญญาพื้นถิ่นเพื่อสร้างมูลค่าเพิ่มแก่สหกรณ์/กลุ่มเกษตรกร/กลุ่มอาชีพ 194 แห่ง รวมทั้งยกระดับคุณภาพมาตรฐานผลิตภัณฑ์ผ้าไหมไทย (ตรานกยูงพระราชทาน) 291,954 เมตร อนุรักษ์และพัฒนา ผ้าไหมอัตลักษณ์พื้นถิ่น 20 ลวดลาย



3.2 การส่งเสริมโอกาสในอุตสาหกรรมแห่งอนาคต : การส่งเสริมเศรษฐกิจสีเขียว [Green Economy or Eco-friendly Economy]

ปรับกระบวนการผลิตของภาคเกษตรกรรมให้เป็นมิตรกับสิ่งแวดล้อม โดยนำวิธีการปฏิบัติทางการเกษตรที่เน้นการใช้ทรัพยากรอย่างมีประสิทธิภาพ ลดการพึ่งพาปัจจัยการผลิตที่ก่อให้เกิดมลพิษและฟื้นฟูระบบนิเวศ ด้วยการถ่ายทอดความรู้เกี่ยวกับคาร์บอนเครดิตและการลดก๊าซเรือนกระจกให้กับเจ้าหน้าที่ภาครัฐและเกษตรกร และปรับเปลี่ยนพื้นที่การปลูกจากพืชระยะสั้นเป็นพืชที่มีศักยภาพเพื่อลดการเผาแบบยั่งยืน 30 กลุ่ม 520 ไร่ รวมทั้งประยุกต์ใช้เทคโนโลยีการผลิตข้าวอย่างยั่งยืนเพื่อลดการปลดปล่อยก๊าซเรือนกระจก 45,000 ไร่ และส่งเสริมโรงงานผลิตสินค้าปศุสัตว์ที่เป็นมิตรกับสิ่งแวดล้อม 50 แห่ง



3.3 การพัฒนาโครงสร้างพื้นฐานเพื่อขยายโอกาส

1) พัฒนาโครงสร้างพื้นฐาน ด้านคมนาคมขนาดใหญ่ (Mega Projects) โดยเพิ่มประสิทธิภาพการขนส่งของสถาบันเกษตรกรด้วยระบบควบคุมอุณหภูมิ (Cold Chain) 20 แห่ง บริหารจัดการตลาดกลาง/ศูนย์กระจายสินค้าด้วยระบบโลจิสติกส์ 150 แห่ง และส่งเสริมการเป็นหุ้นส่วนเศรษฐกิจกับภาคเอกชนของสหกรณ์และชุมนุมสหกรณ์เดินรถ 61 แห่ง

2) เพิ่มประสิทธิภาพการบริหารจัดการที่ดินของรัฐ โดยเร่งจัดทำแผนที่ที่ทันสมัยและใช้เทคโนโลยีเพื่อปรับปรุงแนวเขตที่ดินของรัฐ และแก้ปัญหาที่ดินทับซ้อนด้วยการปรับปรุงแผนที่แนวเขตที่ดินรัฐแบบบูรณาการมาตราส่วน 1 : 4,000 (One Map) 50 ฉบับ และจัดทำแนวเขตปฏิรูปที่ดินด้วยการปักหลักเขตและป้ายแสดงเขตในเขตปฏิรูปที่ดิน 2,010,186 ไร่



3) สนับสนุนให้ประชาชนเข้าถึงสิทธิที่ดิน ที่อยู่อาศัย และที่ดินทำกินเพิ่มขึ้น

3.1) การบริหารจัดการที่ดินทำกินแก่เกษตรกร โดยออกหนังสืออนุญาตให้เข้าทำประโยชน์ในเขตปฏิรูปที่ดิน (ส.ป.ก. 4-01) 42,472 ราย 498,187 ไร่ และออกหนังสือรับรองการทำประโยชน์ (กสน.3/กสน.5) แก่สมาชิกในนิคมสหกรณ์ 1,221 ราย 10,577 ไร่ อำนาจความสะดวกแก่เกษตรกรและประชาชนในการเข้าถึงการบริการของศูนย์บริการประชาชนของสำนักงานการปฏิรูปที่ดินเพื่อเกษตรกรรม 972,836 ราย ตรวจสอบการถือครองที่ดินในพื้นที่เขตปฏิรูปที่ดิน 1,400,664 ไร่ สำรวจและออกแบบโครงสร้างพื้นฐานในเขตปฏิรูปที่ดินให้เหมาะสมสำหรับทำการเกษตร 15 แห่ง ประชาชนยื่นคำขอสำรวจวงรอบกันเขตและวงรอบรายแปลง ในพื้นที่ 13 นิคมสหกรณ์ 14 ป่า และป่าแรมริม จังหวัดเชียงใหม่ 708,229 ไร่

3.2) การส่งเสริมและพัฒนาอาชีพเพื่อแก้ไขปัญหาที่ดินทำกินของเกษตรกร โดยถ่ายทอดองค์ความรู้ และเทคโนโลยีการผลิต รวมทั้งสนับสนุนปัจจัยการผลิต 15,167 ราย แบ่งเป็น ด้านพืช 2,762 ราย ปศุสัตว์ 1,200 ราย ประมง 1,400 ราย หม่อนไหม 40 ราย การจัดทำบัญชี 600 ราย เขตปฏิรูปที่ดิน 600 ราย สมาชิกสหกรณ์และกลุ่มเกษตรกร 4,565 ราย และการปรับปรุงคุณภาพดิน 4,000 ราย รวมทั้งจัดทำระบบอนุรักษ์ดินและน้ำ 12,388 ไร่ และพัฒนาระบบสาธารณสุขบุคคลและโครงสร้างพื้นฐาน 17 พื้นที่

3.3) การปรับปรุงหนังสืออนุญาตให้เข้าทำประโยชน์ในเขตปฏิรูปที่ดิน (ส.ป.ก.4-01) เป็นโฉนดเพื่อการเกษตร เพื่อยกระดับสิทธิประโยชน์และการเข้าถึงแหล่งเงินทุนของเกษตรกร มีเกษตรกรยื่นคำขอเปลี่ยนเป็นโฉนดเพื่อการเกษตร 1,135,299 แปลง และได้รับการปรับปรุง 416,680 แปลง/ฉบับ เกษตรกร 327,316 ราย พื้นที่ 4,850,799 ไร่ ซึ่งตั้งแต่ปี 2567 จนถึงปัจจุบันได้รับการปรับปรุง รวมทั้งสิ้น 767,787 แปลง/ฉบับ เกษตรกร 591,553 ราย พื้นที่ 8,425,849 ไร่



4) การยุติความขัดแย้งและแก้ไขข้อพิพาทเกี่ยวกับที่ดิน โดยสำรวจรังวัดแผนที่รูปแปลงที่ดิน เขตปฏิรูปที่ดินด้วยระบบโครงข่ายดาวเทียมแบบจลน์ RTK GNSS Network เพื่อลดปัญหาความขัดแย้ง หรือข้อพิพาทเรื่องแนวเขตที่ดินที่มีพื้นที่เชื่อมต่อกัน 365,898 ไร่



3.4 การสร้างความยั่งยืนของทรัพยากรธรรมชาติและสิ่งแวดล้อม ควบคู่ไปกับการขับเคลื่อนเศรษฐกิจและสังคมของประเทศ

1) การฟื้นฟูทรัพยากรธรรมชาติ และสร้างให้มีส่วนร่วมกับการรับมือภัยธรรมชาติ

1.1) ฟื้นฟูทรัพยากรธรรมชาติ อนุรักษ์ความหลากหลายทางชีวภาพ และรักษาสมดุลของระบบนิเวศท้องถิ่น เพื่อให้เป็นรากฐานสำคัญในการดำรงชีวิต

(1) ส่งเสริมและเร่งฟื้นฟูความอุดมสมบูรณ์ทางทรัพยากรดิน โดยการปรับปรุงแผนการใช้ที่ดินระดับตำบล 840 ตำบล พัฒนาและบริการเทคโนโลยีการสำรวจและการจัดทำแผนที่ด้านการพัฒนาที่ดิน 5 ล้านไร่ จัดทำแปลงสาธิตและปรับปรุงทรัพยากรดินในเขตพัฒนาพิเศษภาคตะวันออก 75 แปลง จัดทำเขตเกษตรอินทรีย์ (Organic Zoning) และพัฒนาฐานข้อมูลเกษตรอินทรีย์ PGS 1 ระบบ



การปรับปรุงและฟื้นฟูคุณภาพดิน อาทิ ส่งเสริมการปรับปรุงคุณภาพดินในพื้นที่ดินเปรี้ยว ดินกรด และดินเค็ม 99,952 ไร่ ฟื้นฟูและป้องกันการชะล้างพังทลายของดินด้วยการส่งเสริมการปลูกหญ้าแฝก 626,020 ไร่ บริหารจัดการดินและตรวจวิเคราะห์ดินทางห้องปฏิบัติการแก่เกษตรกรรายแปลงผู้ถือบัตรดินดี 40,000 ราย การจัดระบบอนุรักษ์ดินและน้ำ 21,346 ไร่ อาทิ ส่งเสริมการปรับปรุงบำรุงดินในพื้นที่พัฒนาที่ดินลุ่มน้ำ 4,555 ไร่ ปรับปรุงบำรุงดินให้ตรงตามศักยภาพของพื้นที่ 9,295 ไร่ จัดทำแปลงสาธิตการไถระเบิดดินดานแบบผสมผสาน 2,000 ไร่ ปรับรูปที่ดินและจัดทำระบบกระจายน้ำ 600 ไร่ จัดทำระบบอนุรักษ์ดินและน้ำพร้อมสนับสนุนพันธุ์ปาล์มน้ำมันในพื้นที่จังหวัดภาคใต้ 3,546 ไร่ บริหารจัดการน้ำใต้ดินเพื่อบรรเทาผลกระทบจากภัยแล้ง 1,043 แห่ง รวมทั้งก่อสร้างฝายชะลอน้ำเพื่อการอนุรักษ์ดินและน้ำ 396 แห่ง



(2) ส่งเสริมการใช้สารชีวภัณฑ์ ลดการใช้สารเคมี โดยถ่ายทอดความรู้ให้สามารถจัดการสุขภาพพืช (ดิน ปุ๋ย และศัตรูพืช) อย่างถูกต้องเหมาะสมกับสภาพพื้นที่และเป็นมิตรต่อสิ่งแวดล้อม 35,280 ราย ถ่ายทอดความรู้การผลิตปุ๋ยหมักแบบพอดภัยลดการใช้สารเคมี 159,670 ไร่ ส่งเสริมการผลิตสารเร่ง พด. ซึ่งเป็นการใช้สารอินทรีย์ลดการใช้สารเคมีทางการเกษตร 500,000 ราย สนับสนุนปัจจัยการผลิตอินทรีย์ชีวภาพลดการใช้สารเคมี 600,000 ไร่ ผลิตหัวเชื้อจุลินทรีย์เพื่อใช้ในการเพาะเลี้ยงสัตว์น้ำ 41,000 ขวด ผลิตและสนับสนุนวัตถุดิบจากเศษปลาเพื่อผลิตอาหารสัตว์น้ำ 200 กิโลกรัม และตรวจวิเคราะห์โปรตีนละลายน้ำในอาหารสำเร็จรูปสำหรับสัตว์น้ำ 150 ตัวอย่าง

(3) ส่งเสริมการใช้วัสดุเหลือใช้ทางการเกษตรมาใช้ประโยชน์ เพิ่มมูลค่า และสร้างรายได้ โดยส่งเสริมองค์ความรู้แก่ชุมชนในการแปรรูปวัสดุเหลือใช้ทางการเกษตรเป็นปุ๋ย ไบโอดีเซล ไฮโดรชาร์ บรรจุภัณฑ์ชีวภาพ สารสกัดมูลค่าสูง และผลิตภัณฑ์จากฐานชีวภาพ 3,800 ไร่ จัดทำแปลงสาธิตต้นแบบการย่อยสลายฟาง 50 ไร่ ส่งเสริมการผลิตวัสดุเหลือใช้ทางการเกษตรเพื่อสร้างมูลค่าเพิ่มแก่สถาบันเกษตรกร 130 แห่ง บริหารจัดการวัสดุเหลือใช้ทางการเกษตรและอุตสาหกรรมเพื่อปรับปรุงบำรุงดินด้วยเทคโนโลยีชีวภาพ 180 ตำบล ถ่ายทอดเทคโนโลยีการใช้ประโยชน์จากเศษปลาเหลือทิ้งมาเป็นอาหารสัตว์น้ำ 80 ราย ถ่ายทอดความรู้และให้บริการเครื่องจักรกลทางการเกษตรในการจัดการวัสดุเหลือใช้ทางการเกษตรผลิตเป็นอาหารสัตว์และเสบียงอาหารสัตว์ 9,034 ราย



1.2] สร้างการมีส่วนร่วมในการรับมือกับภัยธรรมชาติ โดยเฉพาะการแก้ปัญหา PM2.5

(1) การลดการเผาในพื้นที่เกษตร โดยถ่ายทอดความรู้เพื่อป้องกันและแก้ไขปัญหาการเผาในพื้นที่การเกษตร 16,503 ราย มีพื้นที่ปลอดการเผา 91,444 ไร่ ส่งเสริมองค์ความรู้ในการลดการเผาในเขตปฏิรูปที่ดิน 1,200 ราย ส่งเสริมการไกล่เกลี่ยข้อพิพาททางการเกษตร ในพื้นที่ 9 จังหวัดภาคเหนือ และนำเศษวัสดุเหลือใช้ทางการเกษตรมาผลิตปุ๋ยอินทรีย์เพื่อลดการปล่อยก๊าซเรือนกระจก 21,000 ไร่ รวมทั้งพัฒนาต้นแบบการปรับเปลี่ยนพืชหรือกลไก/มาตรการควบคุมการเผา 10 ชุมชน มีเกษตรกรเข้าร่วมโครงการ 219 ราย 244 แปลง 2,229 ไร่ โดยปรับเปลี่ยนพื้นที่เดิมเป็นการปลูก 4 รูปแบบ ได้แก่ (1.1) ข้าวโพดไม่เผา และผักอินทรีย์ (1.2) ข้าวไม่เผา และไม้ผล (1.3) วนเกษตร และ (1.4) นาแลกป่า และไม้ผล



(2) บรรเทาฝุ่นละอองขนาดเล็ก ขนาดไม่เกิน 2.5 ไมครอน (PM2.5) โดยปฏิบัติการฝนหลวง และการตัดแปรสภาพอากาศเพื่อบรรเทาปัญหาฝุ่นละอองขนาดเล็ก (PM2.5) บินปฏิบัติการ 145 วัน 2,787 เที่ยวบิน ในเขตกรุงเทพมหานครและปริมณฑล ภาคเหนือ 15 จังหวัด และภาคตะวันออกเฉียงเหนือ 11 จังหวัด ทำให้ปริมาณฝุ่น PM2.5 ลดลงร้อยละ 70.18



1.3] สนับสนุนการมีส่วนร่วมของชุมชนในการอนุรักษ์ พันธุ์ และบริหารจัดการทรัพยากรธรรมชาติ และสิ่งแวดล้อม ซึ่งรวมถึงทรัพยากรทางทะเล และชายฝั่งทั้งระบบ

(1) บริหารจัดการทรัพยากรประมง ดังนี้

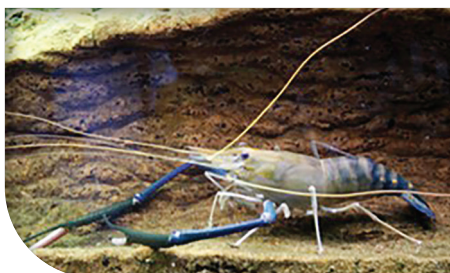
(1.1) กำหนดมาตรการในการควบคุมการทำประมงให้เป็นไปตามกฎหมาย 42 ฉบับ ออกหนังสืออนุญาต ใบอนุญาต ใบรับรอง หนังสือรับรองตามพระราชกำหนดการประมง พระราชกำหนดสงวนและคุ้มครองสัตว์ป่า พระราชกำหนดเรือไทย และกฎหมายอื่น ๆ ที่เกี่ยวข้อง 26,211 ฉบับ ติดตามตรวจสอบ กำกับ ฝักระวังการทำประมงในพื้นที่น่านน้ำภายใน การเพาะเลี้ยงสัตว์น้ำ และสัตว์น้ำควบคุม 730 ครั้ง รวมทั้งตรวจประเมินและรับรองด้านสุขอนามัยในเรือประมง 2,000 ลำ

(1.2) บริหารจัดการทรัพยากรประมงทะเลด้วยการเพิ่มผลผลิตสัตว์น้ำ 155 ล้านตัว บริหารสถานแสดงพันธุ์สัตว์ทะเล 4 แห่ง เพิ่มผลผลิตสัตว์น้ำประจำถิ่นและสัตว์น้ำหายากใกล้สูญพันธุ์ในแหล่งน้ำธรรมชาติ 3 ชนิด 152,841 ตัว และบริหารจัดการทรัพยากรในทะเลสาบสงขลาด้วยการจัดทำบ้านปลา 2 แห่ง ผลิตและปล่อยสัตว์น้ำ 23 ล้านตัว และอบรมการอนุรักษ์ทรัพยากรแก่ชาวประมง 135 ราย

(1.3) บริหารจัดการทรัพยากรประมงน้ำจืดด้วยการเพิ่มผลผลิตสัตว์น้ำ 468 ล้านตัว พัฒนาความอุดมสมบูรณ์ของแหล่งน้ำ 16 แห่ง บริหารสถานแสดงพันธุ์สัตว์น้ำจืด 8 แห่ง บูรณะแหล่งน้ำ 2 แห่ง ได้แก่ บึงบอระเพ็ด และกว๊านพะเยา ผลิตและปล่อยพันธุ์สัตว์น้ำประจำถิ่น และสัตว์น้ำหายากใกล้สูญพันธุ์ 35 ชนิด 789,400 ตัว และส่งเสริมและพัฒนาอาชีพประมงในพื้นที่ลุ่มน้ำพรมแดน 992 ราย

(2) ป้องกันและแก้ไขปัญหาการทำประมงผิดกฎหมาย โดยตรวจติดตาม และฝักระวังการทำประมงให้เป็นไปตามกฎหมาย 179,921 ครั้ง ได้แก่ ตรวจสอบควบคุมการทำประมงของเรือประมงไทย 133,491 ครั้ง ฝักระวัง กำกับ ติดตามเรือประมงไทยผ่านระบบติดตามเรือประมง 46,017 ครั้ง และควบคุม และฝักระวังการทำประมงให้เป็นไปตามกฎหมาย 413 ครั้ง

(3) การจัดการปัญหาแรงงานต่างด้าวและการค้ามนุษย์ด้านการประมง โดยออกหนังสือคนประจำเรือสำหรับคนต่างด้าว 83,938 ราย และร่วมตรวจในเรือประมงและแรงงานภาคประมง 90 ครั้ง



2) การยกระดับการบริหารจัดการน้ำ แก้ไขปัญหาน้ำท่วม น้ำแล้ง

2.1) เร่งให้น้ำถึงไร่นาด้วยการเพิ่มศักยภาพแหล่งกักเก็บน้ำ และเพิ่มประสิทธิภาพระบบกระจายน้ำ ควบคู่กับการขยายเขตชลประทาน พร้อมทั้งเพิ่มแหล่งน้ำเพื่อรองรับการเติบโตของภาคอุตสาหกรรม

■ การบริหารจัดการน้ำเพื่อการเกษตร ประกอบด้วย

(1) ก่อสร้างชลประทานขนาดใหญ่ 15 แห่ง เพื่อควบคุมปริมาณน้ำที่ไหลผ่านพื้นที่เศรษฐกิจให้อยู่ในเกณฑ์ที่รับน้ำได้ รวมถึงเก็บกักน้ำเพื่อการเกษตร อุปโภคบริโภค และภาคอุตสาหกรรม ทำให้ประชาชนมีสภาพเศรษฐกิจความเป็นอยู่ที่ดีขึ้นจากผลผลิตเกษตรที่เพิ่มมากขึ้น จะดำเนินการแล้วเสร็จในช่วงปี 2568 -2573 เมื่อสิ้นสุดโครงการจะมีเกษตรกรได้รับประโยชน์ ประมาณ 124,000 ครัวเรือน อาทิ โครงการเพิ่มปริมาณน้ำในอ่างเก็บน้ำเขื่อนแม่กวงอุดมธารา จังหวัดเชียงใหม่ โครงการอ่างเก็บน้ำห้วยน้ำรีอันเนื่องมาจากพระราชดำริ จังหวัดอุดรดิตถ์ โครงการห้วยโสมงอันเนื่องมาจากพระราชดำริ จังหวัดปราจีนบุรี โครงการอ่างเก็บน้ำน้ำปี้อันเนื่องมาจากพระราชดำริ จังหวัดพะเยา โครงการอ่างเก็บน้ำห้วยกรอกเคียน จังหวัดฉะเชิงเทรา โครงการอ่างเก็บน้ำลำสะพุงอันเนื่องมาจากพระราชดำริ จังหวัดชัยภูมิ โครงการอ่างเก็บน้ำคลองหลวง จังหวัดชลบุรี และโครงการก๊วกอหมา จังหวัดลำปาง

(2) สนับสนุนการบริหารจัดการน้ำและงานชลประทาน โดยบำรุงรักษาอาคารและระบบชลประทาน ซ่อมแซม/ปรับปรุงงานชลประทานเพื่อให้เกษตรกรได้รับน้ำอย่างทั่วถึง 685,291 ไร่ และนำช่างปารามาใช้ในการซ่อมแซมปรับปรุงถนนชลประทานให้อยู่ในสภาพพร้อมใช้งาน 375 ต้น

(3) จัดหาแหล่งน้ำและเพิ่มพื้นที่ชลประทาน โดยก่อสร้างโครงการชลประทานขนาดกลาง แหล่งน้ำและระบบส่งน้ำขนาดเล็ก ในพื้นที่ชุมชน/ชนบท มีพื้นที่ชลประทานเพิ่มขึ้น 105,773 ไร่ และปริมาตรเก็บกักเพิ่มขึ้น 52.88 ล้านลูกบาศก์เมตร

(4) จัดรูปที่ดินและจัดระบบน้ำเพื่อเกษตรกรรม โดยการจัดรูปที่ดินให้มีความเหมาะสมกับการทำการเกษตร 11,578 ไร่ และปรับปรุงงานจัดระบบน้ำเพื่อเกษตรกรรม 18,130 ไร่

(5) พัฒนาและฟื้นฟูแหล่งน้ำ โดยก่อสร้างแหล่งน้ำในไร่นานอกเขตชลประทาน 22,674 บ่อ พัฒนาแหล่งน้ำและระบบกระจายน้ำในเขตปฏิรูปที่ดิน 5 แห่ง จัดทำฝายชะลอน้ำแบบชั่วคราวในเขตปฏิรูปที่ดิน 135 แห่ง ซ่อมแซมงานพัฒนาแหล่งน้ำขนาดเล็ก 15 แห่ง พัฒนาหนองหารด้วยการกำจัดวัชพืชลอยน้ำ 58,920 ต้น ตรวจสอบประเมินคุณภาพการบำบัดน้ำเสียสถานประกอบการด้านปศุสัตว์ 12 แห่ง และตรวจสอบประเมินคุณภาพตัวอย่างน้ำในแหล่งน้ำสาธารณะใกล้สถานประกอบการด้านปศุสัตว์ 120 ตัวอย่าง



2.2] แก้ปัญหาน้ำท่วมและน้ำแล้ง โดยเพิ่มประสิทธิภาพการบริหารจัดการน้ำทั้งระบบ

■ ป้องกัน แก้ไข พื้นฟูรับมือภัยแล้ง/ภัยธรรมชาติ

(1) จัดการงานชลประทาน และบริหารจัดการน้ำในพื้นที่ชลประทานเดิม เพื่อให้เกษตรกรได้รับน้ำอย่างทั่วถึงและเป็นธรรม 37.85 ล้านไร่

(2) การบริหารจัดการน้ำเพื่อป้องกันและบรรเทาภัยจากน้ำ โดยพัฒนาปรับปรุงเพิ่มประสิทธิภาพการระบายน้ำและระบบระบายน้ำในพื้นที่เกษตรกรรมและพื้นที่เขตเศรษฐกิจ 164,413 ไร่ รวมทั้งก่อสร้างคลองระบายน้ำต่าง ๆ และปรับปรุงคลองในการเก็บกักน้ำเพื่อการเกษตร อุปโภค บริโภค อาทิ โครงการบรรเทาอุทกภัยเมืองชัยภูมิ จังหวัดชัยภูมิ (ระยะที่ 1) โครงการปรับปรุงคลองยม - น่าน จังหวัดสุโขทัย โครงการคลองระบายน้ำหลาก บางบาล - บางไทร จังหวัดพระนครศรีอยุธยา โครงการประตูระบายน้ำลำน้ำพุง-น้ำก่าอันเนื่องมาจากพระราชดำริ จังหวัดสกลนคร และโครงการบรรเทาอุทกภัยเมืองนครศรีธรรมราช จังหวัดนครศรีธรรมราช

(3) การช่วยเหลือ พื้นฟู เกษตรกรในพื้นที่ประสบภัยพิบัติ โดยช่วยเหลือเกษตรกร 167,823 ราย วงเงิน 1,828.97 ล้านบาท

■ ดินโคลนทับถม ด้านพืช 943 ราย พื้นที่ 1,152 ไร่ วงเงิน 7.47 ล้านบาท

■ อุทกภัย ด้านพืช 136,948 ราย พื้นที่ 1.05 ล้านไร่ วงเงิน 1,508.47 ล้านบาท ด้านประมง 10,902 ราย พื้นที่ 12,590 ไร่ กระจก 9,269 ตารางเมตร วงเงิน 65.93 ล้านบาท และด้านปศุสัตว์ 1,744 ราย สัตว์ตาย/สูญหาย 102,132 ตัว แปลงหญ้า 1,819 ไร่ วงเงิน 10.34 ล้านบาท

■ อุทกภัยภาคใต้ ด้านพืช 9,073 ราย พื้นที่ 28,151 ไร่ วงเงิน 62.82 ล้านบาท ด้านประมง 5,287 ราย พื้นที่ 8,203 ไร่ กระจก 75,245 ตารางเมตร วงเงิน 100.21 ล้านบาท และด้านปศุสัตว์ 2,038 ราย สัตว์ตาย/สูญหาย 64,726 ตัว แปลงหญ้า 116 ไร่ วงเงิน 68.88 ล้านบาท

■ วาดภัย ด้านพืช 888 ราย พื้นที่ 1,710 ไร่ วงเงิน 4.95 ล้านบาท



(4) การปฏิบัติการฝนหลวง โดยสนับสนุนหน่วยปฏิบัติการฝนหลวง 18 หน่วย ขึ้นบินปฏิบัติการฝนหลวง 187 วัน 2,225 เที่ยวบิน เพื่อช่วยเหลือพื้นที่การเกษตร 63 จังหวัด สามารถเติมน้ำในเขื่อน 29 แห่ง อ่างเก็บน้ำขนาดกลาง/เล็ก 190 แห่ง เพิ่มปริมาณน้ำ 1,524.29 ล้านลูกบาศก์เมตร แบ่งเป็นในเขตชลประทาน 62.39 ล้านลูกบาศก์เมตร นอกเขตชลประทาน 991.49 ล้านลูกบาศก์เมตร และในอ่างเก็บน้ำ 470.41 ล้านลูกบาศก์เมตร พื้นที่การเกษตรได้รับประโยชน์ 144.81 ล้านไร่ รวมทั้งปฏิบัติการป้องกันและบรรเทาภัยพิบัติจากน้ำ และผลกระทบจากการเปลี่ยนแปลงสภาพอากาศ 490 เที่ยวบิน



3) การสานต่อนโยบายความเป็นกลางทางคาร์บอน (Carbon Neutrality) โดยลดการปล่อย

ก๊าซเรือนกระจก/Carbon Credit ด้วยการปรับปรุง พื้นฟู พื้นที่เกษตรกรรมในการลดการปลดปล่อยก๊าซเรือนกระจก และเพิ่มการกักเก็บคาร์บอนที่นำไปสู่ความเป็นกลางทางคาร์บอน 10,000 ไร่ จัดการความเสื่อมโทรมของที่ดิน ด้วยแนวคิดความสมดุลการจัดการทรัพยากรที่ดิน โดยจัดระบบอนุรักษ์ดินและน้ำและส่งเสริมการปรับปรุงคุณภาพดิน 8,494 ไร่ รวมทั้งศึกษาแนวทางการซื้อขายคาร์บอนเครดิตและประชาสัมพันธ์การเข้าร่วมโครงการบริหารจัดการคาร์บอนเครดิตตามมาตรฐานโครงการลดก๊าซเรือนกระจกภาคสมัครใจตามมาตรฐานของประเทศไทย (Thailand Voluntary Emission Reduction Program : T-VER) ในพื้นที่สวนยางพาราที่ขึ้นทะเบียนกับการยางแห่งประเทศไทยไม่น้อยกว่า 100,000 ไร่



3.5 การพลิกฟื้นความเชื่อมั่นของคนไทยและต่างชาติ ด้วยการพัฒนาการเมือง ในระบอบประชาธิปไตยให้เข้มแข็ง มีเสถียรภาพ มีนิติธรรม และความโปร่งใส

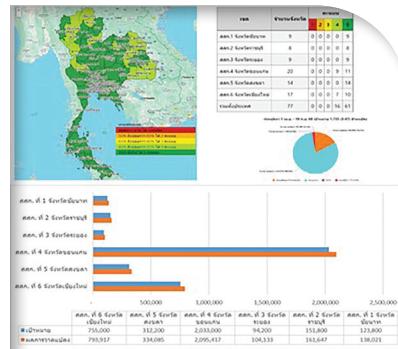
1) การเปลี่ยนผ่านราชการไทยไปสู่ราชการทันสมัยในระบบดิจิทัล (Digital Government)

โดย

1.1) พัฒนาระบบบริหารงานภาครัฐ โดยพัฒนาทักษะดิจิทัลสำหรับบุคลากรภาครัฐ เพื่อการขับเคลื่อนรัฐบาลดิจิทัล 411 ราย รวมทั้งจัดตั้งศูนย์ปฏิบัติการเฝ้าระวังความมั่นคงปลอดภัยไซเบอร์ ด้านการเกษตรและจัดหาระบบป้องกันการโจมตีและวิเคราะห์ภัยคุกคามทางไซเบอร์ด้านการเกษตร

1.2) จัดทำข้อมูลเพื่อการบริหารจัดการทางการเกษตร ดังนี้

(1) **ขึ้นทะเบียนและปรับปรุงทะเบียนเกษตรกร** โดยจัดทำข้อมูลผังแปลงเกษตรกรกรมดิจิทัล 3.62 ล้านแปลง ปรับปรุงข้อมูลและขึ้นทะเบียนเกษตรกรด้านพืชหรือกิจกรรมทางการเกษตร 6.13 ล้านครัวเรือน เกษตรกรผู้เลี้ยงสัตว์ 3.24 ล้านราย เกษตรกรผู้เพาะเลี้ยงสัตว์น้ำ 362,529 ราย เกษตรกรหม่อนไหม 10,582 ราย และเกษตรกรผู้ปลูกยางพารา 1.23 ล้านราย



(2) **จัดทำสารสนเทศเศรษฐกิจการเกษตรเพื่อสนับสนุนการบริหารจัดการสินค้าเกษตร** อาทิ ข้อมูลต้นทุนการผลิตพืช ได้แก่ ข้าวนาปี สับปะรดปัดตาเวีย ถั่วเหลือง กาแฟ มะพร้าว และกล้วยหอม ปศุสัตว์และประมง ได้แก่ สุกรขุน น้่านมดิบ ศูนย์รวบรวมน้่านมดิบ และปลานิล ข้อมูลผลผลิตต่อไร่โดยวิธีตัดแปลง เก็บเกี่ยวผลผลิต (Crop Cutting) ได้แก่ ข้าวนาปี และข้าวนาปรัง ข้อมูลสินค้าเกษตรปลอดภัยที่สำคัญ ได้แก่ ข้าว ทุเรียน ใก่เนื้อ ใก่ไข่ และกุ้งขาวแวนนาไม



(3) เพิ่มประสิทธิภาพการจัดทำสารสนเทศการเกษตรและการบริหารจัดการข้อมูล

ขนาดใหญ่ในการวิเคราะห์สถานการณ์และเตือนภัยเศรษฐกิจการเกษตร โดยพัฒนาศักยภาพการติดตามและวิเคราะห์ภัยเศรษฐกิจการเกษตร อาทิ รายงานการวิเคราะห์นโยบายทรมปี 2.0 และวิกฤติสภาพภูมิอากาศโลก รายงานการวิเคราะห์สถานการณ์การระบาดและมูลค่าผลกระทบของโรคใบด่างมันสำปะหลัง ปี 2568 รายงานการวิเคราะห์ เรื่องเศรษฐกิจไทยในรอยต่อวัฏจักร : ความหวังท่ามกลางแรงกดดัน และเพิ่มประสิทธิภาพด้วยการจัดทำรายงาน/คู่มือการใช้งานเครื่องมือเทคโนโลยีเชิงพื้นที่

(4) ประยุกต์ใช้เทคโนโลยีภูมิสารสนเทศในการพยากรณ์ผลผลิตสินค้าเกษตร

อาทิ บูรณาการข้อมูลเชิงพื้นที่เพาะปลูกข้าวโพดเลี้ยงสัตว์ จัดทำแผนที่แสดงเนื้อที่เพาะปลูก/ยืนต้น พืชเศรษฐกิจเชิงเดี่ยว (Single Maps) จัดทำข้อมูลเพื่อพัฒนาระบบการติดตามสถานการณ์การเพาะปลูกพืชที่สำคัญในระดับจังหวัด ได้แก่ ปาล์มน้ำมัน และข้าวนาปรัง

2) การยกระดับการบริการภาครัฐให้ตอบสนองความต้องการของประชาชนมากยิ่งขึ้น

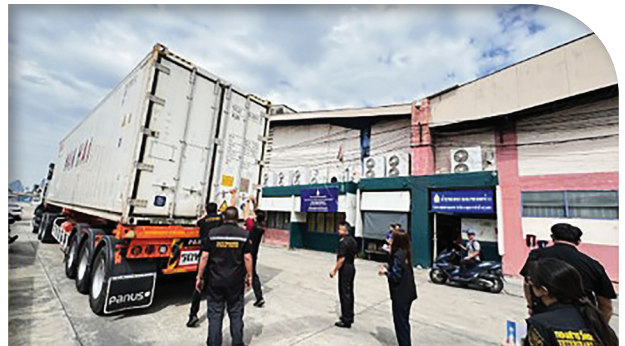
2.1) ปรับบทบาทภาครัฐเป็นการส่งเสริมสนับสนุน [Enable] การอำนวยความสะดวก [Facilitate] และการกำกับกฎกติกา [Regulate]

(1) ศูนย์บริการประชาชนภาคการเกษตร โดยให้บริการประชาชนในการขอรับบริการ/ร้องเรียน/ร้องทุกข์ที่เกี่ยวข้องในด้านการเกษตร 2,897 ศูนย์ ซึ่งผ่านศูนย์บริการเกษตรพิรุณราช 960 ศูนย์ และศูนย์บริการเครือข่าย 1,937 ศูนย์ มีเกษตรกรได้รับการแก้ไขปัญหาแล้วเสร็จ ร้อยละ 99.43 เรื่องที่ขอรับบริการมากที่สุด 3 ลำดับ คือ การช่วยเหลือด้านพืช การแก้ไขปัญหาด้านหนี้สิน และการช่วยเหลือด้านดินและการปรับปรุงบำรุงดิน



(2) แก้ไขปัญหาการนำเข้าและส่งออกสินค้าเกษตรที่ผิดกฎหมาย ด้านพืช โดยพัฒนาศักยภาพการอำนวยความสะดวกทางการค้าชายแดน 3 ด้าน ได้แก่ ด้านตรวจพืชเชิงของ จังหวัดเชียงราย ด้านตรวจพืช จังหวัดนครพนม และด้านตรวจพืชสะเดา จังหวัดสงขลา ปราบปรามสินค้าไม่ได้มาตรฐาน ตรวจสอบและเฝ้าระวังการลักลอบนำเข้าและส่งออกสินค้าผิดกฎหมาย 25 ชนิดพืช อาทิ กาแฟ กระเทียม ข้าว และอะโวคาโด มูลค่า 9.32 ล้านบาท ด้านปศุสัตว์ โดยป้องกันและปราบปรามการลักลอบนำเข้าสินค้าผิดกฎหมาย 5,493 ครั้ง บริการตรวจวิเคราะห์ วินิจฉัยและชันสูตรโรคสัตว์ 234,067 ตัวอย่าง ตรวจสอบการนำเข้าสินค้าทางเรือ ทางอากาศ และทางบก โดยดำเนินคดีตามกฎหมาย 1,098 คดี มูลค่าของกลางประมาณ 321 ล้านบาท ด้านประมง โดยตรวจเฝ้าระวัง ป้องกันการลักลอบการนำเข้าและส่งออกสินค้า

51,760 ครั้ง ตรวจสอบป้องกันการลักลอบการนำเข้าและส่งออกสินค้าประมง ณ ท่าเทียบเรือ 2,252 ครั้ง ตรวจสอบสัตว์น้ำนำเข้า ณ สถานประกอบการ 2,064 แห่ง และจัดตั้งศูนย์ปฏิบัติการและดำเนินคดีตามกฎหมาย 87 คดี มูลค่า 28.27 ล้านบาท



2.2] ลดกฎหมายและขั้นตอนที่ไม่จำเป็น [Ease of Doing Business] โดยการออกกฎหมายใหม่ และปรับปรุงแก้ไขกฎหมายด้านการเกษตรให้มีความเหมาะสมและสอดคล้องกับบริบทสังคมที่เปลี่ยนแปลงไป จำนวน 6 ฉบับ ได้แก่

- (1) ร่างพระราชบัญญัติช้าง พ.ศ.
- (2) ร่างพระราชบัญญัติส่งเสริมและอนุรักษ์พันธุ์สัตว์พื้นเมือง พ.ศ.
- (3) ร่างพระราชบัญญัติการปฏิรูปที่ดินและคุ้มครองพื้นที่เกษตรกรรม พ.ศ.
- (4) ร่างพระราชบัญญัติแก้ไขเพิ่มเติมพระราชกำหนดการประมง พ.ศ. 2558 พ.ศ.
- (5) ร่างพระราชบัญญัติการชลประทาน พ.ศ.
- (6) ร่างพระราชบัญญัติโคโคนมและผลิตภัณฑ์นม (ฉบับที่..) พ.ศ.

3.6 การต่างประเทศ

1) การเดินทางสานต่อนโยบายการทูต เศรษฐกิจเชิงรุก และการสร้าง Soft Power

1.1) พัฒนาความร่วมมือและขยายการดำเนินงานด้านเกษตรต่างประเทศ ได้แก่

(1) การดำเนินภารกิจด้านการเกษตรต่างประเทศ โดยเป็นผู้แทนในการประชุมเจรจาหรือกับภาครัฐและเอกชนของประเทศคู่ค้า 406 ครั้ง อาทิ การเข้าพบหารือกับนางฉิน หวิน ผู้อำนวยการบริษัท Zhejiang Cathaya International Co., Ltd. ที่มีความเชี่ยวชาญด้านไหมจีน เพื่อส่งเสริมและพัฒนาความร่วมมือด้านหม่อนไหมระหว่างไทยและจีน เข้าร่วมประชุมเจรจา ประสานงานและกำหนดท่าทีของประเทศไทย 104 ครั้ง อาทิ การเข้าร่วมประชุมที่ประเทศไทยประจำภูมิภาคอเมริการ่วมกับนายกรัฐมนตรี (น.ส.แพทองธาร ชินวัตร) รวมทั้งส่งหนังสือและข้อมูลเพิ่มเติมของกรมประมงตามที่หน่วยงาน SENASICA ร้องขอ เพื่อพิจารณาอนุญาตการเปิดตลาดนำเข้าปลาทองจากประเทศไทยไปยังเม็กซิโก การเข้าร่วมประชุมสภามন্ত্রী (FAO Council) ครั้งที่ 176 การประชุมหารือร่วมกับสำนักงานส่งเสริมการค้าในต่างประเทศ และเจ้าหน้าที่กระทรวงเกษตร ป่าไม้ และประมงญี่ปุ่น (MAFF) ฝ่ายการประมงนำเข้าข้าวตามโควตา ณ กรุงโตเกียว และเผยแพร่ประชาสัมพันธ์ข้อมูลเกี่ยวกับนโยบาย มาตรการ และข่าวสารด้านการเกษตรของไทย 986 ครั้ง อาทิ การจัดกิจกรรมประชาสัมพันธ์ผลิตภัณฑ์ทางการเกษตรของไทยในโอกาสวันชาติไทย วันคล้ายวันเฉลิมพระชนมพรรษาพระบาทสมเด็จพระปรมินทรมหาภูมิพลอดุลยเดช บรมนาถบพิตร และวันพ่อแห่งชาติ

(2) การพัฒนาความร่วมมือด้านต่างประเทศ โดยการเข้าร่วมประชุมในเวทีนานาชาติ การประชุมกรอบความร่วมมือด้านทวิภาคี พหุภาคี และการประชุมความร่วมมือด้านองค์การระหว่างประเทศ 63 ครั้ง อาทิ การหารือร่วมกับนายจอง จิน คิม ผู้ช่วยผู้อำนวยการใหญ่องค์การอาหารและเกษตรแห่งสหประชาชาติ (FAO) เพื่อร่วมกันเป็นเจ้าภาพได้แก่ งานเฉลิมฉลองวันดินโลก ประจำปี 2567 (The Global Celebration of World Soil Day 2024) และการประชุมนานาชาติว่าด้วยการจัดการทรัพยากรดิน และน้ำเพื่อความมั่นคงทางอาหาร อย่างยั่งยืน (The International Soil and Water Forum 2024 : ISWF) การหารือร่วมกับนายฟรานเชสโก โลโลบริจิตา รัฐมนตรีว่าการกระทรวงเกษตรอิตาลีทางอาหาร และป่าไม้สาธารณรัฐอิตาลี เตรียมจัดทำบันทึกความเข้าใจ (MOU) ว่าด้วยความร่วมมือด้านการเกษตร ระหว่างไทย – อิตาลี และผลักดันการค้าและการลงทุนระหว่างประเทศ ต่อยอด “ผ้าไหม” สู่ออฟต์ฟาวเวอร์แฟชั่นสากล การหารือร่วมกับรัฐมนตรีว่าการกระทรวงเกษตรฟิลิปปินส์ เพื่อขยายตลาดส่งออก “เนื้อสัตว์ปีก - ลำไยสด” โดยสินค้าที่ฝ่ายฟิลิปปินส์ให้ความสนใจจะนำเข้า ได้แก่ ข้าว และเนื้อสุกร การหารือร่วมกับนายหลี่ กั๋วอิง รัฐมนตรีว่าการกระทรวงทรัพยากรน้ำแห่งสาธารณรัฐ



ประชาชนจีน เพื่อแลกเปลี่ยนองค์ความรู้การบริหารจัดการน้ำระหว่างกัน มุ่งยกระดับคุณภาพชีวิตของเกษตรกรให้มีรายได้เพิ่มขึ้น การหารือร่วมกับนางจาง หมิ่น รองผู้ว่าการมณฑลเหอหนาน สาธารณรัฐประชาชนจีน เพื่อขยายการค้าสินค้าเกษตรและผลไม้ รวมทั้งเสริมสร้างความร่วมมือในด้านเทคโนโลยีการแปรรูปผลผลิตทางการเกษตรและอาหาร รวมทั้งประชุมเจรจาเพื่อสนับสนุนการส่งออกสินค้าเกษตรและอาหาร 28 ครั้ง อาทิ เข้าร่วมสัมมนาเพื่อสนับสนุนกฎระเบียบว่าด้วยสินค้าที่ปลอดจากการตัดไม้ทำลายป่าของสหภาพยุโรป (EUDR) 3 ครั้ง เข้าร่วมประชุมเพื่อสนับสนุนมาตรการสุขอนามัยและสุขอนามัยพืช (SPS) 7 ครั้ง และจัดสัมมนาเพื่อเผยแพร่กฎระเบียบของประเทศคู่ค้า 3 ครั้ง



1.2) การเจรจารอบความร่วมมือทางการค้าระหว่างประเทศ [FTA] โดยสนับสนุนมาตรการสุขอนามัยและสุขอนามัยพืช (SPS) ภายใต้ข้อตกลงการค้าเสรี (FTA) 19 ครั้ง อาทิ การเข้าร่วมการประชุมคณะทำงานย่อย ด้านสุขอนามัยและสุขอนามัยพืช (SWG - SPS) การเข้าร่วมการประชุมเจรจาจัดทำข้อบหมมาตรการสุขอนามัยและสุขอนามัยพืช (SPS) ภายใต้ข้อตกลงการค้าเสรีไทย - สหภาพยุโรป (FTA THAI-EU) การเข้าร่วมการประชุมคณะทำงานด้านมาตรการสุขอนามัยและสุขอนามัยพืช (Working Group on SPS) เพื่อเจรจาจัดทำบท SPS ภายใต้การเจรจาจัดทำ FTA ไทย - ภูฏาน เป็นเจ้าภาพการประชุมคณะกรรมการว่าด้วยสุขอนามัยและสุขอนามัยพืช (Committee on Sanitary and Phytosanitary Measures) ภายใต้ข้อตกลงการค้าเสรี ไทย - ชิลี (TCFTA) เข้าร่วมการประชุมคณะอนุกรรมการด้านมาตรการสุขอนามัยและสุขอนามัยพืช ภายใต้ความตกลงการค้าสินค้าของความตกลงการค้าเสรีอาเซียน-อินเดีย (6th ASEAN-India Trade in Goods Agreement Sub-Committee on Sanitary and Phytosanitary Measures - AITIGA SC-SPS) เข้าร่วมการประชุมคณะอนุกรรมการด้านสุขอนามัยและสุขอนามัยพืช (Sub-Committee on Sanitary and Phytosanitary Measures : SC-SPS) ภายใต้กรอบความตกลงการค้าเสรีอาเซียน-ออสเตรเลีย-นิวซีแลนด์ (AANZFTA) และเข้าร่วมการประชุมคณะอนุกรรมการด้านมาตรฐานและการรับรองของเอเปค (SCSC)



ภาวะเศรษฐกิจการเกษตรปี 2568 และแนวโน้มปี 2569

การจัดทำภาวะเศรษฐกิจการเกษตรเป็นการติดตามสถานการณ์ด้านการเกษตร วิเคราะห์ข้อมูล และปัจจัยที่เกี่ยวข้อง ตลอดจนประมาณการการเติบโตของภาคเกษตรในภาพรวมและรายสาขาการผลิต ได้แก่ สาขาพืช สาขาปศุสัตว์ สาขาประมง สาขาบริการทางการเกษตร และสาขาป่าไม้ โดยจัดทำเป็นรายไตรมาส และรายปี เพื่อให้ทราบถึงทิศทางการเติบโตของภาคเกษตรและปัจจัยที่มีผลต่อภาคเกษตร ซึ่งเป็นประโยชน์ต่อการตัดสินใจเชิงนโยบาย การเตรียมมาตรการรองรับสถานการณ์ที่อาจเกิดขึ้น รวมถึงการทบทวนนโยบาย และมาตรการด้านการเกษตรให้สอดคล้องกับสถานการณ์ที่เปลี่ยนแปลงไป เพื่อให้การขับเคลื่อนการพัฒนาภาคเกษตรมีประสิทธิภาพมากยิ่งขึ้น

สศก. เปิดตัว “Agrivolution”
แกลงจีดีพี เกษตรไทยปี 68 โตแกร่ง 3.3%
เดินหน้า “3 สร้าง” พลิกโฉมเกษตรไทย

ช่องทางสื่อสารการเกษตร: LINE ข่าวเศรษฐกิจการเกษตร, Facebook, X, TikTok, YouTube เศรษฐกิจการเกษตรเพื่อประชาชน

ภาวะเศรษฐกิจการเกษตรปี 2568

ภาวะเศรษฐกิจการเกษตรปี 2568 ขยายตัวร้อยละ 3.3 เมื่อเทียบกับปี 2567 โดยสาขาพืช สาขาปศุสัตว์ สาขาบริการทางการเกษตร และสาขาป่าไม้ ขยายตัว ขณะที่สาขาประมงยังหดตัว

ปัจจัยบวก

- ปริมาณฝนที่เพิ่มขึ้นตั้งแต่ช่วงปลายปี 2567 ต่อเนื่องมาถึงช่วงต้นปี 2568 ส่งผลให้มีปริมาณน้ำในอ่างเก็บน้ำและแหล่งน้ำตามธรรมชาติมากกว่าปีที่ผ่านมา เพียงพอสำหรับการเพาะปลูกพืชในช่วงฤดูแล้ง ประกอบกับสภาพอากาศโดยทั่วไปเอื้ออำนวยต่อการเจริญเติบโตของพืช ไม่ประสพภาวะภัยแล้งหรือฝนทิ้งช่วง ทำให้เกษตรกรมีการขยายพื้นที่เพาะปลูกในพื้นที่ที่เคยปล่อยว่าง และสามารถทำการเพาะปลูกได้มากกว่าปีที่ผ่านมา

- การบริหารจัดการแปลงและฟาร์มที่ดีขึ้น มีการบำรุงดูแลและเฝ้าระวังโรคอย่างต่อเนื่อง ทำให้สามารถควบคุมโรคระบาดในพืชและสัตว์ได้ดี

- การดำเนินนโยบายของภาครัฐในการขับเคลื่อนการพัฒนาภาคการเกษตร และการแก้ไขปัญหาด้านการเกษตรอย่างต่อเนื่อง อาทิ การเตรียมพร้อมรับมือต่อความแปรปรวนของสภาพอากาศและภัยพิบัติทางธรรมชาติ ทั้งการวางแผนบริหารจัดการน้ำ จัดเตรียมเครื่องจักรกลและเจ้าหน้าที่ประจำพื้นที่เสี่ยง เพื่อให้ความช่วยเหลือและบรรเทาความเดือดร้อนให้กับเกษตรกร การส่งเสริมการใช้เทคโนโลยีและนวัตกรรม เพื่อพัฒนาศักยภาพการผลิตและยกระดับสินค้าเกษตรให้ได้คุณภาพและมาตรฐาน

- เศรษฐกิจไทยยังคงขยายตัวได้ โดยเฉพาะด้านการบริโภคที่ขยายตัวได้อย่างต่อเนื่อง รวมถึงมาตรการกระตุ้นเศรษฐกิจของภาครัฐ ทำให้มีความต้องการบริโภคสินค้าเกษตรและอาหารเพิ่มขึ้น

ปัจจัยลบ

- พายุและภัยธรรมชาติเกิดขึ้นหลายช่วง ซึ่งไทยได้รับผลกระทบจากอิทธิพลของพายุตั้งแต่เดือนกรกฎาคม - พฤศจิกายน 2568 โดยพายุหลายลูกส่งผลกระทบทำให้ฝนตกหนักและฝนตกสะสม เกิดน้ำหลากและน้ำล้นตลิ่ง โดยเฉพาะพายุ “วิภา” และ “คางิ” ที่ส่งผลกระทบในพื้นที่ภาคเหนือ ภาคตะวันออกเฉียงเหนือตอนบน และภาคกลาง ส่งผลให้ผลผลิตสินค้าเกษตรบางส่วนได้รับความเสียหาย



- มาตรการกีดกันทางการค้าที่เข้มงวดมากขึ้น และนโยบายภาษีนำเข้าของสหรัฐอเมริกา ทำให้เศรษฐกิจของประเทศคู่ค้าหลายประเทศชะลอตัว ส่งผลกระทบต่อการค้าและความต้องการสินค้าเกษตรของไทย
- ความขัดแย้งระหว่างประเทศในหลายภูมิภาคทั่วโลก ส่งผลกระทบต่อห่วงโซ่อุปทานโลก และการค้าระหว่างประเทศ ทำให้เศรษฐกิจโลกฟื้นตัวช้า
- ค่าเงินบาทที่มีทิศทางแข็งค่า ส่งผลต่อความสามารถในการแข่งขันด้านการค้าสินค้าเกษตร และผลิตภัณฑ์ของไทย ส่งผลต่อเนื่องมายังปริมาณการผลิตและราคาสินค้าเกษตรภายในประเทศ



แนวโน้มเศรษฐกิจการเกษตรปี 2569

แนวโน้มเศรษฐกิจการเกษตรในปี 2569 คาดว่าจะขยายตัวอยู่ในช่วงร้อยละ 2.0 - 3.0 โดยมีปัจจัยสนับสนุน ดังนี้

- ปริมาณน้ำในอ่างเก็บน้ำและแหล่งน้ำธรรมชาติ รวมถึงน้ำต้นทุนที่เพิ่มขึ้นมาก จากฝนที่ตกอย่างต่อเนื่องในช่วงปลายปี 2568 เป็นผลดีต่อการเพาะปลูกและการเจริญเติบโตของพืชในช่วงฤดูแล้ง รวมถึงการเพาะปลูกในรอบถัดไป
- การดำเนินนโยบายของภาครัฐในการขับเคลื่อนการพัฒนาภาคเกษตรและแก้ไขปัญหาด้านการเกษตรอย่างต่อเนื่อง อาทิ การพัฒนาศักยภาพการผลิตและบริหารจัดการสินค้าเกษตรให้สอดคล้องกับความต้องการของตลาด การส่งเสริมการใช้เทคโนโลยีและนวัตกรรมในการผลิตและการแปรรูปสินค้าเกษตร การยกระดับสินค้าเกษตรให้ได้มาตรฐานและมีมูลค่าสูง การพัฒนาระบบโลจิสติกส์สินค้าเกษตร การบริหารจัดการทรัพยากรน้ำทั้งระบบ การควบคุมและเฝ้าระวังโรคระบาดในพืชและสัตว์ ตลอดจนการเตรียมพร้อมรับมือต่อความแปรปรวนของสภาพอากาศและสถานการณ์ภัยพิบัติทางธรรมชาติ
- เศรษฐกิจไทยปี 2568 ที่มีแนวโน้มขยายตัว โดยการบริโภคภายในประเทศ การลงทุนภาคเอกชน การใช้จ่ายภาครัฐ รวมถึงการท่องเที่ยว มีแนวโน้มเพิ่มขึ้น
- ความต้องการสินค้าเกษตรในตลาดโลกที่คาดว่าจะเพิ่มขึ้น โดยหลายประเทศเริ่มให้ความสำคัญกับความมั่นคงทางอาหาร เนื่องจากได้รับผลกระทบจากการเปลี่ยนแปลงสภาพภูมิอากาศ ทำให้ต้องเผชิญปัญหาจากภัยพิบัติต่าง ๆ รวมถึงปัญหาด้านห่วงโซ่อุปทานจากความขัดแย้งระหว่างประเทศและสงครามการค้า



อย่างไรก็ตาม ภาวะเศรษฐกิจการเกษตรปี 2569 ยังมีปัจจัยเสี่ยงและสถานการณ์สำคัญที่ต้องติดตาม ดังนี้

- การเปลี่ยนแปลงสภาพภูมิอากาศ ทำให้สภาพอากาศแปรปรวนมากขึ้น เกิดวาตภัย ภัยแล้ง และ อุทกภัยที่สร้างความเสียหายต่อพื้นที่และผลผลิตทางการเกษตร
- เศรษฐกิจโลกมีทิศทางชะลอตัว โดยเฉพาะประเทศคู่ค้าสำคัญทั้งจีน ญี่ปุ่น ประเทศในกลุ่มยูโรโซน และอาเซียน ส่งผลต่อการค้าและความต้องการสินค้าเกษตรของไทย
- มาตรการกีดกันทางการค้าและกฎระเบียบที่เข้มงวดมากขึ้น ส่งผลกระทบต่อการแข่งขัน และการส่งออกสินค้าเกษตรของไทย อาทิ มาตรการด้านสิ่งแวดล้อมและด้านสุขอนามัยของสหภาพยุโรป และการตรวจสอบคุณภาพและมาตรฐานสินค้าที่เข้มงวดมากขึ้นของจีน
- นโยบายภาษีนำเข้าของสหรัฐอเมริกา ที่ส่งผลต่อเศรษฐกิจของประเทศคู่ค้าหลายประเทศ รวมถึง การวางแผนการผลิตและการค้าสินค้าเกษตรของไทย





■ ความขัดแย้งระหว่างประเทศในหลายภูมิภาคของโลก อาทิ ความขัดแย้งระหว่างรัสเซียและยูเครน ความขัดแย้งในภูมิภาคตะวันออกกลาง และสงครามการค้าระหว่างสหรัฐอเมริกาและจีน ส่งผลกระทบต่อห่วงโซ่อุปทานโลกและการค้าระหว่างประเทศ ทำให้เศรษฐกิจโลกฟื้นตัวช้า เป็นอุปสรรคต่อการส่งออกสินค้าเกษตรและผลิตภัณฑ์ของไทย

อัตราการเติบโตของผลิตภัณฑ์มวลรวมภาคเกษตร

หน่วย : ร้อยละ

สาขา	ปี 2568	ปี 2569
ภาคเกษตร	3.3	2.0 – 3.0
พืช	4.6	2.5 – 3.5
ปศุสัตว์	0.5	1.0 – 2.0
ประมง	-1.0	0.3 – 1.3
บริการทางการเกษตร	2.6	0.7 – 1.7
ป่าไม้	1.3	0.2 – 1.2

ที่มา : กองนโยบายและแผนพัฒนาการเกษตร สำนักงานเศรษฐกิจการเกษตร (ประมาณการ ณ เดือนพฤศจิกายน 2568)



แนวทางการดำเนินงานในปี 2569

กระทรวงเกษตรและสหกรณ์ มุ่งเน้นดำเนินการตามนโยบายรัฐบาล และนโยบายรองนายกรัฐมนตรี และรัฐมนตรีว่าการกระทรวงเกษตรและสหกรณ์ (ร้อยเอก ธรรมนัส พรหมเผ่า) ดังนี้

นโยบายรองนายกรัฐมนตรี และรัฐมนตรีว่าการกระทรวงเกษตรและสหกรณ์ ร้อยเอก ธรรมนัส พรหมเผ่า

มุ่งขับเคลื่อนเกษตรกรชาวนาให้เข้าสู่ระบบสหกรณ์ สร้างความเข้าใจที่ถูกต้อง เผยแพร่ข้อมูลเกี่ยวกับการปฏิบัติพระราชกรณียกิจของสถาบันพระมหากษัตริย์ และดำเนินงานตามแนวพระราชดำริอย่างต่อเนื่อง



สานต่อ นโยบายเดิม

- เร่งรัดการจัดที่ดินทำกินให้เกษตรกร**
 - ขยายผลการยกระดับเอกสารสิทธิให้เป็นโฉนดเพื่อการเกษตร ยกระดับโครงสร้างพื้นฐานในเขตปฏิรูปที่ดิน
- บริหารจัดการน้ำทั้งระบบ**
 - บริหารจัดการทั้งน้ำท่วม น้ำแล้ง และการเติมน้ำในเขื่อน
- ยกระดับสินค้าเกษตรและบริการมูลค่าสูง**
 - การผลิตสินค้าเกษตรที่มีคุณภาพได้มาตรฐาน ตรงกับความต้องการของตลาด
- ยกระดับศักยภาพของเกษตรกร/สถาบันเกษตรกรให้เข้มแข็ง**
 - ส่งเสริมเกษตรกร/สถาบันเกษตรกร เป็นผู้นำบริหารทางการเกษตรครบวงจร
- จัดการทรัพยากรทางการเกษตร**
 - การทำเกษตรที่ใส่ใจสิ่งแวดล้อม (Go Green)
 - วางแผนและมีการตรวจเชิงรุก เมื่อประสบภัยพิบัติ
- การทำสงครามสินค้าเกษตรเกือบ**
 - ปราบปรามการลักลอบนำเข้าสินค้าเกษตรผิดกฎหมาย

ขับเคลื่อนนโยบายเร่งด่วน

- สร้างรายได้**
 - ปรับเปลี่ยนพื้นที่ปลูกข้าวนาปรังเป็นข้าวโพดเลี้ยงสัตว์/พืชตระกูลถั่ว
 - สร้างรายได้จากเศษวัสดุเหลือใช้ทางการเกษตร
- สร้างตลาด**
 - ขยายตลาดสินค้าเกษตรทั้งในประเทศและต่างประเทศ
 - เชื่อมโยงสินค้าเกษตรและผลิตภัณฑ์กับการท่องเที่ยว
- สร้างโอกาส**
 - ยกระดับทักษะทั้ง Reskill และ Upskill ของเกษตรกรให้พร้อมรับการเปลี่ยนแปลง

1. ขับเคลื่อนนโยบายรัฐบาลที่เกี่ยวข้อง

นายกรัฐมนตรี (นายอนุทิน ชาญวีรกูล) ได้แถลงนโยบายรัฐบาลต่อรัฐสภา เมื่อวันที่ 29 – 30 กันยายน 2568 โดยมุ่งหวังที่จะแก้ไขปัญหาของประเทศทั้งภัยเศรษฐกิจ สังคม ความมั่นคง และภัยธรรมชาติและภัยพิบัติ ที่รัฐบาลควรเร่งแก้ไขในระยะเวลาอันสั้น โดยมีนโยบายที่เกี่ยวข้องกับกระทรวงเกษตรและสหกรณ์ ได้แก่

1.1 พักเกษตรกรไว้ซึ่งสถาบันชาติ ศาสนา และพระมหากษัตริย์ โดยการสืบสานต่อยอด โครงการพระราชดำริ และโครงการตามแนวพระราชดำริ เพื่อความยั่งยืนในการอนุรักษ์และใช้ประโยชน์ ทรัพยากรธรรมชาติและสิ่งแวดล้อม

1.2 ด้านเศรษฐกิจ

1) สร้างรายได้ ลดรายจ่าย ด้วยการบริหารจัดการราคาสินค้าเกษตรให้อยู่ในระดับที่เหมาะสม ควบคู่กับการสร้างโอกาสในการสร้างรายได้และความสามารถในการแข่งขันแก่ผู้ค้ารายย่อย ผู้ประกอบการ รวมถึงเกษตรกรและชุมชนในท้องถิ่นให้มั่นคง แข็งแรงขึ้นผ่านกลไกความร่วมมือ ระหว่างภาครัฐ ภาคเอกชน และท้องถิ่น โดยมุ่งเน้นการส่งเสริมการใช้เทคโนโลยีดิจิทัลในการเรียนรู้ทักษะใหม่ (Reskill) และการเพิ่มทักษะ (Upskill) เพื่อเพิ่มผลิตภาพ (Productivity) และสร้างโอกาสให้คนไทยมีรายได้มากขึ้น รวมทั้งส่งเสริมการใช้พลังงานแสงอาทิตย์ในการผลิตไฟฟ้าภาคครัวเรือน และกิจกรรมทางการเกษตร เพื่อเพิ่มรายได้ให้กับประชาชนและชุมชน และเพิ่มพลังงานสีเขียวตามความต้องการของทุกภาคส่วน

2) แก้ไขปัญหาหนี้สินและเพิ่มสภาพคล่องบนพื้นฐานความเสี่ยงที่เป็นธรรมระหว่างสถาบันการเงินและผู้กู้

3) แก้ไขปัญหาผลกระทบจากสงครามการค้า ด้วยการจัดตั้งทีมไทยแลนด์ดำเนินการเชิงรุกในการเปิดตลาดใหม่เพิ่มขึ้น ดูแลและสนับสนุนผู้ประกอบการ โดยเฉพาะ SMEs และเกษตรกรที่ได้รับผลกระทบรุนแรงจากมาตรการภาษีของสหรัฐอเมริกา

1.3 ด้านความมั่นคง โดยแก้ไขปัญหาในพื้นที่จังหวัดชายแดนภาคใต้ ด้วยการปรับแนวทางการดำเนินงานเพื่อให้การยกระดับคุณภาพชีวิตของประชาชนในพื้นที่อย่างยั่งยืน

1.4 ด้านภัยธรรมชาติและสิ่งแวดล้อม

1) เร่งติดตั้งเครื่องมือเตือนภัยและพัฒนาเครือข่ายการเตือนภัยพิบัติ โดยเฉพาะในพื้นที่ที่มีความเสี่ยงสูง ด้วยการเยียวยาและฟื้นฟูให้ประชาชนผู้ประสบภัยโดยเร่งด่วน การอนุรักษ์ ฟื้นฟู และรักษาทรัพยากรธรรมชาติที่มีอยู่อย่างยั่งยืน รวมถึงการบริหารจัดการทรัพยากรน้ำอย่างเป็นระบบ เพื่อสร้างภูมิคุ้มกันต่อการเปลี่ยนแปลงสภาพภูมิอากาศ

2) ผลักดันสังคมคาร์บอนต่ำ ด้วยการลดการปล่อยก๊าซเรือนกระจกเพื่อรับมือกับการค้าระหว่างประเทศและการเปลี่ยนแปลงสภาพภูมิอากาศ และพัฒนายกระดับวิถีเกษตรกรไปสู่เกษตรกรรุ่นใหม่ที่เป็นมิตรต่อสิ่งแวดล้อม โดยเน้นการป้องกันและลดการเผาในภาคการเกษตรเพื่อลดปัญหาฝุ่นละออง PM2.5

1.5 ด้านการบริหารภาครัฐ การปฏิรูปกฎหมาย ด้วยการพัฒนารัฐบาลดิจิทัล และเสนอร่างกฎหมายที่เกี่ยวข้องกับการยกระดับการบริหารภาครัฐให้ทันสมัย มีประสิทธิภาพ และอำนวยความสะดวกให้ภาคธุรกิจและประชาชน รวมทั้งยกเลิกกฎหมาย กฎระเบียบที่เป็นอุปสรรคและสร้างภาระที่ไม่จำเป็นแก่ประชาชนและภาคธุรกิจ

1.6 ด้านอื่น ๆ

1) ยกระดับภาคเกษตรกรรมของไทยไปสู่เกษตรอัจฉริยะ เพื่อเพิ่มผลิตภาพ ลดความเสี่ยงจากภัยธรรมชาติ และสร้างความเชื่อมั่นในความปลอดภัยของอาหาร

2) การพัฒนาโครงสร้างพื้นฐานและระบบสาธารณสุขปโภคให้รองรับการพัฒนาประเทศควบคู่การส่งเสริมให้ประชาชนทุกภาคส่วนมีส่วนร่วมในโครงการขนาดใหญ่

3) การบริหารจัดการที่ดิน เพื่อให้ประชาชนสามารถมีที่ทำกินได้อย่างทั่วถึง และเป็นธรรม

2. ขับเคลื่อนงานกระทรวงเกษตรและสหกรณ์

รัฐมนตรีว่าการกระทรวงเกษตรและสหกรณ์ (ร้อยเอก ธรรมนัส พรหมเผ่า) ได้มอบนโยบายการขับเคลื่อนงานของกระทรวงเกษตรและสหกรณ์ เมื่อวันที่ 2 ตุลาคม 2568 ให้มีความสำคัญในการดูแลเกษตรกรและสถาบันเกษตรกร เพื่อยกระดับคุณภาพชีวิตและสร้างความมั่นคงด้านรายได้ให้เกิดขึ้นอย่างยั่งยืน โดยมีหลักการทำงานนโยบาย และงานสำคัญที่จะเร่งดำเนินการในประเด็นต่าง ๆ ดังนี้

2.1 หลักการทำงาน คือ มุ่งมั่นที่จะพิทักษ์รักษาไว้ซึ่งสถาบันพระมหากษัตริย์ โดยสร้างความเข้าใจที่ถูกต้อง เผยแพร่ข้อมูลเกี่ยวกับการปฏิบัติพระราชกรณียกิจของสถาบันพระมหากษัตริย์ และดำเนินงานตามแนวพระราชดำริอย่างต่อเนื่อง

2.2 ขับเคลื่อนนโยบายภาคการเกษตร โดยมุ่งเน้นการสานต่อนโยบายเดิม ประกอบด้วย

- 1) เร่งรัดการจัดที่ดินทำกินให้กับเกษตรกร ขยายผลการยกระดับเอกสารสิทธิให้เป็นโฉนดเพื่อการเกษตร รวมถึงพัฒนาช่องทางการเข้าถึงแหล่งทุน พร้อมยกระดับโครงสร้างพื้นฐานทางการเกษตรในเขตปฏิรูปที่ดิน
- 2) บริหารจัดการน้ำทั้งระบบ ให้เกิดประสิทธิภาพเพื่อการเกษตร รวมถึงบริหารจัดการทั้งน้ำท่วม น้ำแล้ง และการเติมน้ำในเขื่อน
- 3) ยกระดับสินค้าเกษตรและบริการมูลค่าสูง เน้นการผลิตสินค้าเกษตรมีคุณภาพได้มาตรฐาน ตรงกับความต้องการของตลาด
- 4) ยกระดับ ศักยภาพของเกษตรกร/สถาบันเกษตรกรให้เข้มแข็ง ด้วยการส่งเสริมเกษตรกร/สถาบันเกษตรกรเป็นผู้ให้บริการทางการเกษตรครบวงจร
- 5) จัดการทรัพยากรทางการเกษตร โดยการทำเกษตรที่ใส่ใจสิ่งแวดล้อม (Go Green) รวมถึงวางแผนและมีมาตรการเชิงรุกเมื่อประสบภัยพิบัติ
- 6) การทำสงครามสินค้าเกษตรเถื่อน ด้วยการปราบปรามการลักลอบนำเข้าสินค้าเกษตร ผิดกฎหมายให้เข้มงวดยิ่งขึ้น

2.3 เดินหน้านโยบายเร่งด่วน โดยยึดหลัก “ตลาดนำ นวัตกรรมเสริม เพิ่มรายได้” ด้วยการทำเกษตรควบคู่กับการพาณิชย์ ให้สอดคล้องกับสถานการณ์ปัจจุบัน และขับเคลื่อนการทำงานในพื้นที่ โดยมุ่งเน้น “3 สร้าง” เพื่อยกระดับคุณภาพชีวิตเกษตรกรไทย ประกอบด้วย

- 1) สร้างรายได้ ด้วยการบริหารจัดการปริมาณการผลิตสินค้าเกษตรให้สมดุล เช่น ยางพารา นม สาคูปศุสัตว์ และประมง เพื่อให้สินค้าเกษตรมีราคาเพิ่มขึ้นอย่างต่อเนื่อง ส่งเสริมให้เกษตรกรปรับเปลี่ยนไปทำกิจกรรมอื่นที่สร้างรายได้มากขึ้น เช่น การปรับเปลี่ยนพื้นที่ไปปลูกพืชมูลค่าสูง การปลูกพืชที่ไม่เพียงพอต่อการใช้ในประเทศ (ข้าวโพดเลี้ยงสัตว์ พืชตระกูลถั่ว) ปศุสัตว์ หรือการสร้างรายได้จากเศษวัสดุเหลือใช้ทางการเกษตร
- 2) สร้างตลาด ด้วยการขยายตลาดสินค้าเกษตรทั้งในประเทศและต่างประเทศ โดยมุ่งเน้นตลาดขนาดใหญ่ที่มีศักยภาพสูง เช่น จีน อินเดีย และตะวันออกกลาง ควบคู่ไปกับการรักษาผลประโยชน์ของเกษตรกรในประเทศ พร้อมทั้งส่งเสริมการเชื่อมโยงสินค้าเกษตรและผลิตภัณฑ์เข้ากับการท่องเที่ยว เพื่อสร้างมูลค่าเพิ่ม
- 3) สร้างโอกาส ด้วยการยกระดับภาคการเกษตร ผ่านกลไกความร่วมมือระหว่างภาครัฐ ภาคเอกชน และสถาบันการศึกษา โดยดำเนินการพัฒนาและยกระดับทักษะเกษตรกร (Reskill และ Upskill) ให้พร้อมรับการเปลี่ยนแปลง อันจะนำไปสู่การเพิ่มประสิทธิภาพการผลิต การลดต้นทุน และการสร้างรายได้ที่ยั่งยืน

2.4 ปรับปรุงกฎหมายที่เกี่ยวข้องกับด้านการเกษตร อาทิ กฎหมายการประมง กฎหมายการปฏิรูปที่ดินเพื่อเกษตรกรรม การปรับปรุงพันธุ์กรรมพืช เพื่อคำนึงถึงผลประโยชน์ของเกษตรกรและประชาชนในประเทศ

2.5 มุ่งเน้นการปรับปรุง และเพิ่มประสิทธิภาพของรัฐวิสาหกิจและองค์การมหาชน ได้แก่

- 1) องค์การตลาดเพื่อเกษตรกร มุ่งยกระดับองค์การสู่การเป็นตลาดกลางที่เชื่อมโยงเกษตรกรโดยตรงถึงผู้บริโภค ผ่านการขยายช่องทางการจัดจำหน่ายสินค้าเกษตรคุณภาพสูงทั้งตลาดในประเทศและต่างประเทศ เพื่อสร้างความเชื่อมั่นในคุณภาพและมาตรฐานของสินค้าเกษตรไทย
- 2) องค์การส่งเสริมกิจการโคนมแห่งประเทศไทย มุ่งยกระดับความสามารถในการดำเนินงาน โดยเร่งแก้ไขปัญหานี้สิน และเร่งรัดการกระจายสต็อกนม ควบคู่ไปกับการส่งเสริมนวัตกรรมการแปรรูปผลิตภัณฑ์นม อาทิ เครื่องดื่มเพื่อสุขภาพ และนมสำหรับนักกีฬา เพื่อแสวงหาโอกาสทางการตลาดใหม่ โดยเฉพาะการสร้างความร่วมมือกับหน่วยงานที่เกี่ยวข้องในการจัดมหกรรมกีฬาระดับภูมิภาคและนานาชาติ
- 3) องค์การสะพานปลา เร่งผลักดันการจัดตั้งกองทุน เพื่อใช้เป็นกลไกในการดูแลและให้ความช่วยเหลือกลุ่มชาวประมงให้สามารถประกอบอาชีพได้อย่างมั่นคงและยั่งยืน
- 4) การยางแห่งประเทศไทย มุ่งส่งเสริมอุตสาหกรรมยางพารา โดยสนับสนุนการผลิตและแปรรูป เพื่อสร้างมูลค่าเพิ่ม ควบคู่ไปกับการส่งเสริมให้หน่วยงานภาครัฐใช้ผลิตภัณฑ์ยางพาราที่ผลิตได้ในประเทศ รวมทั้งผลักดันให้ไทยเป็นศูนย์กลางการกระจายสินค้า และขยายตลาดไปยังต่างประเทศ
- 5) สถาบันวิจัยและพัฒนาพื้นที่สูง มุ่งยกระดับคุณภาพชีวิตของกลุ่มชาติพันธุ์ โดยส่งเสริมอาชีพทางเลือกใหม่ที่สอดคล้องกับศักยภาพของพื้นที่ และนำองค์ความรู้จากงานวิจัยและนวัตกรรมสมัยใหม่มาประยุกต์ใช้ รวมทั้งผลักดันให้เข้าร่วมโครงการหลวง เพื่อสร้างรายได้ที่มั่นคง และนำไปสู่การพัฒนาคุณภาพชีวิตอย่างยั่งยืน
- 6) สำนักงานพัฒนาการวิจัยการเกษตร ผลักดันและเชื่อมโยงงานวิจัยและนวัตกรรม ไปสู่การใช้ประโยชน์จริงในภาคปฏิบัติ เพื่อยกระดับความสามารถในการแข่งขันของภาคการเกษตรไทยและสร้างประโยชน์สูงสุดให้แก่เกษตรกร
- 7) สำนักงานพิพิธภัณฑสถานแห่งชาติเฉลิมพระเกียรติพระบาทสมเด็จพระเจ้าอยู่หัว มุ่ง “สืบสาน รักษา และต่อยอด” ศาสตร์พระราชาและปรัชญาของเศรษฐกิจพอเพียง เพื่อให้เกษตรกร เยาวชน และประชาชนทั่วไป ได้น้อมนำองค์ความรู้ไปประยุกต์ใช้ในการดำเนินชีวิตและประกอบอาชีพ อันจะนำไปสู่การพัฒนาภาคการเกษตรของประเทศอย่างยั่งยืน

2.6 เน้นการบูรณาการร่วมกันของหน่วยงานในสังกัดกระทรวงเกษตรและสหกรณ์ ได้แก่

- 1) ยกระดับสินค้าเกษตรมูลค่าสูง
- 2) ปรับเปลี่ยนพื้นที่ปลูกข้าวนาปรังเป็นพืชทางเลือก
- 3) สร้างมูลค่าเพิ่มจากเศษวัสดุเหลือใช้ทางการเกษตร
- 4) ลดการเผาในพื้นที่เกษตร



ภาคผนวก

สถานที่ตั้งส่วนราชการ องค์การมหาชน และรัฐวิสาหกิจ

- **กระทรวงเกษตรและสหกรณ์ : Ministry of Agriculture and Cooperatives**
<http://www.moac.go.th>
- **สำนักงานปลัดกระทรวงเกษตรและสหกรณ์ :**
Office of the Permanent Secretary for Ministry of Agriculture and Cooperatives
3 ถนนราชดำเป็นนอก แขวงบ้านพานถม เขตพระนคร กรุงเทพฯ 10200
โทรศัพท์ 0 2281 5884, 0 2281 5955 โทรสาร 02 281 0979 ■ <http://www.opsmoac.go.th>
- **กรมการข้าว : Rice Department**
2177 ถนนพหลโยธิน แขวงลาดยาว เขตจตุจักร กรุงเทพฯ 10900
โทรศัพท์ 0 2561 3056 โทรสาร 0 2561 3236 ■ <http://www.ricethailand.go.th>
- **กรมชลประทาน : Royal Irrigation Department**
811 ถนนสามเสน แขวงถนนนครไชยศรี เขตดุสิต กรุงเทพมหานคร 10300
โทรศัพท์ 02 241 0020-29 โทรสาร 0 2243 0966 ■ <http://www.rid.go.th>
- **กรมตรวจบัญชีสหกรณ์ : Cooperative Auditing Department**
12 ถนนกรุงเกษม แขวงวัดสามพระยา เขตพระนคร กรุงเทพฯ 10200
โทรศัพท์ 0 2016 8888 โทรสาร 0 2282 0889 ■ <http://www.cad.go.th>
- **กรมประมง : Department of Fisheries**
50 เกษตรกลาง ถนนพหลโยธิน แขวงลาดยาว เขตจตุจักร กรุงเทพฯ 10900
โทรศัพท์ 0 2562 0600-15 โทรสาร 0 2562 0564 ■ <http://www.fisheries.go.th>
- **กรมปศุสัตว์ : Department of Livestock Development**
69/1 ถนนพญาไท แขวงทุ่งพญาไท เขตราชเทวี กรุงเทพฯ 10400
โทรศัพท์ 0 2653 4444 โทรสาร 0 2653 4908 ■ <http://www.dld.go.th>
- **กรมฝนหลวงและการบินเกษตร :**
Department of Royal Rainmaking and Agricultural Aviation
2345 ถนนพหลโยธิน แขวงลาดยาว เขตจตุจักร กรุงเทพฯ 10900
โทรศัพท์ 0 2109 5100-18 โทรสาร 0 2109 5144-5 ■ <https://www.royalrain.go.th>

- **กรมพัฒนาที่ดิน : Land Development Department**
 2003/61 ถนนพหลโยธิน แขวงลาดยาว เขตจตุจักร กรุงเทพฯ 10900
 โทรศัพท์ 0 2562 5100 โทรสาร 0 2941 2227 ■ <http://www.ldd.go.th>

- **กรมวิชาการเกษตร : Department of Agriculture**
 50 ถนนพหลโยธิน แขวงลาดยาว เขตจตุจักร กรุงเทพฯ 10900
 โทรศัพท์ 0 2579 0151-7 โทรสาร 0 2579 5248 ■ <http://www.doa.go.th>

- **กรมส่งเสริมการเกษตร : Department of Agricultural Extension**
 2143/1 ถนนพหลโยธิน แขวงลาดยาว จตุจักร กรุงเทพฯ 10900
 โทรศัพท์ 0 2579 0121-27 โทรสาร 0 2579 3018 ■ <http://www.doae.go.th>

- **กรมส่งเสริมสหกรณ์ : Cooperative Promotion Department**
 12 ถนนกรุงเกษม แขวงวัดสามพระยา เขตพระนคร กรุงเทพฯ 10200
 โทรศัพท์ 0 2281 3095, 0 2281 1900 ■ <http://www.cpd.go.th>

- **กรมหม่อนไหม : The Queen Sirikit Department of Sericulture**
 2175 ถนนพหลโยธิน แขวงลาดยาว เขตจตุจักร กรุงเทพฯ 10900
 โทรศัพท์ 02 558 7924-6 โทรสาร 02 5587927 ■ <http://www.qsds.go.th>

- **สำนักงานการปฏิรูปที่ดินเพื่อเกษตรกรรม : Agricultural Land Reform Office**
 1 ถนนราชดำเนินนอก แขวงบ้านพานถม เขตพระนคร กรุงเทพฯ 10200
 โทรศัพท์ 0 2282 9004 โทรสาร 0 2281 0815 ■ <http://www.alro.go.th>

- **สำนักงานมาตรฐานสินค้าเกษตรและอาหารแห่งชาติ :
 National Bureau of Agricultural Commodity and Food Standards**
 50 ถนนพหลโยธิน แขวงลาดยาว เขตจตุจักร กรุงเทพฯ 10900
 โทรศัพท์ 0 2561 2277 โทรสาร 0 2561 2096 ■ <http://www.acfs.go.th>

- **สำนักงานเศรษฐกิจการเกษตร : Office of Agricultural Economics**
 50 ถนนพหลโยธิน แขวงลาดยาว เขตจตุจักร กรุงเทพฯ 10900
 โทรศัพท์ 0 2149 3800 โทรสาร 0 2940 7210 ■ <http://www.oae.go.th>

- **สถาบันวิจัยและพัฒนาพื้นที่สูง (องค์การมหาชน) :
 Highland Research and Development Institute [Public Organization]**
 65 หมู่ 1 ถนนสุเทพ ตำบลสุเทพ อำเภอเมือง จังหวัดเชียงใหม่ 50200
 โทรศัพท์ 053 328496-8 โทรสาร 053 328494, 053 328229 ■ <http://www.hrdi.or.th>

- **สำนักงานพิพิธภัณฑ์การเกษตรเฉลิมพระเกียรติพระบาทสมเด็จพระเจ้าอยู่หัว :**
The Golden Jubilee Museum of Agriculture Office [Public Organization]
หมู่ 13 ถนนพหลโยธิน ตำบลคลองหนึ่ง อำเภอคลองหลวง จังหวัดปทุมธานี 12120
โทรศัพท์ 0 2529 2212-13 โทรสาร 0 2529 2214 ■ <http://www.wisdomking.or.th>
- **การยางแห่งประเทศไทย : Rubber Authority of Thailand**
67/25 ถนนบางขุนนนท์ แขวงบางขุนนนท์ เขตบางกอกน้อย กรุงเทพฯ 10700
โทรศัพท์ 0 2433 2222 โทรสาร 0 2433 6490 ■ <http://www.raot.co.th>
- **องค์การตลาดเพื่อเกษตรกร : Marketing Organization for Farmers**
101 ถนนย่านพหลโยธิน แขวงจตุจักร เขตจตุจักร กรุงเทพฯ 10900
โทรศัพท์ 0 2279 2080-9 โทรสาร 0 2278 5146 ■ <http://www.mof.or.th>
- **สำนักงานพัฒนาการวิจัยการเกษตร [องค์การมหาชน] :**
Agricultural Research Development Agency [Public Organization]
2003/61 ถนนพหลโยธิน แขวงลาดยาว เขตจตุจักร กรุงเทพมหานคร 10900
โทรศัพท์ 0 2579 7435 โทรสาร 0 2579 7235 ■ <http://www.arda.or.th>
- **องค์การส่งเสริมกิจการโคนมแห่งประเทศไทย :**
Dairy Farming Promotion Organization of Thailand
160 หมู่ 1 ถนนมิตรภาพ ตำบลมิตรภาพ อำเภอมวกเหล็ก จังหวัดสระบุรี 18180
โทรศัพท์ 0 3690 9688 โทรสาร 0 3690 9688 ■ <http://www.dpo.go.th>
- **องค์การสะพานปลา : Fish Marketing Organization**
149 ซอยเจริญกรุง 58 แขวงยานนาวา เขตสาทร กรุงเทพฯ 10120
โทรศัพท์ 0 2211 7300, 0 2212 4490 โทรสาร 0 2212 5899 ■ <http://www.fishmarket.co.th>

รวบรวมและจัดทำโดย

กองนโยบายและแผนพัฒนาการเกษตร
สำนักงานเศรษฐกิจการเกษตร
กระทรวงเกษตรและสหกรณ์



MOAC

